

## DOĞU KARADENİZ'DE GELİŞME POTANSİYELİ YÜKSEK BİR YAYLA TURİZM MERKEZİ: KULAKKAYA YAYLASI

A Highland Tourism Center in Eastern Black Sea Region with High development Potential: Kulakkaya Highland

Yrd.Doç.Dr.İbrahim SEZER\*



### ÖZET

Yayla sahaları, barındırdıkları doğal ve beşeri turistik kaynakları nedeniyle insanların ilgi ve beğenisine mazhar olmaktadır. Nitekim yaylalar sadece temiz havası, şifalı suları, kendilerine has iklimi ve bitki örtüsüyle değil aynı zamanda yayla yaşamının en güzel örneklerinin yansıdığı kültürel çekicilikleriyle de dikkati çekmektedirler. Son dönemlerde klasik turizmin sıradanlığından ve kalabalıklığından sıkılıp, sakinlik ve sessizlik arayan, bu amaçla alternatif turizm türlerine yönelen insanlar için yayla sahaları, önemli cazibe kaynaklarıdır. Bu bağlamda gelişmeye başlayan yayla turizmi, alternatif turizm türleri içerisinde her geçen gün daha da ön plana çıkmaktadır.

Ülkemizde de son yıllarda iyice adından söz ettiren yayla turizmi aktiviteleri için, Doğu Karadeniz Bölümü'nde, inceleme alanımızın da içerisinde bulunduğu Giresun ili, değerlendirilebilecek düzeyde turizm potansiyeline sahiptir. Giresun ili, 3 yayla turizm merkezi ve yayla turizminin geliştirilmesine elverişli birçok yayla sahasını barındırmaktadır. Bu bağlamda Dereli ilçesi Yavuzkema Beldesi'ne bağlı Kulakkaya Yaylası, barındırdığı doğal ve beşeri turistik kaynak potansiyeli dikkate alınarak 1991 yılında Bakanlar Kurulu kararıyla turizm merkezi olarak ilan edilmiştir. Kulakkaya Yaylası, başta doğal güzellikleri (sıra dışı doğası, zengin bitki örtüsü, tertemiz suları ve havası vb.) olmak üzere, Karadeniz yayla kültürüne has çekicilikleriyle (yöresel yemekler, geleneksel meskenler, el sanatları, yöresel müzik, oyunlar vb.) geliştirilebilecek bir turizm varlığına sahiptir. Bu çevrede doğa yürüyüşü, atlı doğa yürüyüşü, foto safari, jeep safari, bisiklet safari, botanik turizmi, yaban hayatı gözlemciliği gibi birçok turistik aktivite yapılabilir. Bunun yanı sıra dağ turizmi, kış turizmi, sağlık turizmi, kültür turizmi gibi turizm türleri açısından da uygun koşullara sahiptir. İşte bu yüksek turizm potansiyeline sahip olan Kulakkaya Yaylası, gerekli turistik altyapı, konaklama ve erişim olanaklarının geliştirilmesiyle, etkili tanıtımlarla ve hepsinden önemlisi koruma-kullanma dengesinin gözetildiği uzun vadeli sürdürülebilir planlamalarla yayla turizminde markalaşma yolunda önemli aşamalar kat edebilecektir.

\* Giresun Üniversitesi, Fen-Edebiyat Fakültesi, ibrahimsezer@mynet.com

**Anahtar Kelimeler:** Kulakkaya, Yayla, turizm, Potansiyel

**ABSTRACT**

*Highland areas attract people's interest because they contain natural and social tourist resources. Indeed, highlands attract attention not only due to clean air, springs, healing waters, own unique climate and fauna but at the same time due to cultural attractiveness where finest examples of highland life can be experienced. Highland areas are source of considerable charm recently for people who are tired from the classical tourism mediocrity and the crowd and looking for calmness and silence and accordingly turning to alternative types of tourism. Highland tourism started to develop in this context has come noteworthy every day among alternative types of tourism.*

*For highland tourism activities prominently known in recent years in our country, the city of Giresun within Eastern Black Sea Region has a level of tourism potential to be assessed in in our research area. Giresun city covers three highland tourism centers and highland area suitable for development of t highland tourism. Considering potential natural and social touristic resources Kulakkaya Highland of Yavuzkema County in Dereli district was declared as a tourism center by the Council of Ministers in 1991 in this regard. Kulakkaya Highland has great tourism assets to be develop including primarily natural beauty (unusual nature, rich fauna, clean water and air, etc.) and unique culture charm of Black Sea highland culture (local dishes, traditional dwellings, crafts, local music, games, etc.).In this environment it is possible to perform many touristic activities like hiking, horse trekking, photo safaris, jeep safaris, bike safaris, botanical tourism and wildlife watching. In addition the region has favorable conditions in terms of many types of tourism such as mountain tourism, winter tourism, health tourism and cultural tourism. Kulakkaya Highland with such a high tourism potential will achieve significant success on the way of creating trademark in highland tourism with development of necessary touristic infrastructure, accommodation and access facilities, effective promotion and more important than all these with a long-term sustainable planning where protection-utilization balance is taken into account.*

**Key words:** Kulakkaya, Highland, Tourism, Potential

## **1. Giriş**

Günümüz dünyasında insanların rutin dışı veya sıra dışı özelliklere sahip farklı aktivitelere katılma isteği her geçen gün artmaktadır. Bu bağlamda 7 milyarı geçen ve kentlere doğru yığılan kalabalık insan toplulukları, hayatlarını canlandıracak ve bedensel, zihinsel ve ruhsal yönden yenilenmelerini sağlayacak ortamlara ve aktivitelere ihtiyaç duymaktadırlar. Deniz-güneş-kum üçlüsüyle simgeleşmiş olan klasik turizm faaliyetleri, insanların şiddetle ihtiyaç duydukları ve aradıkları bu isteklerine cevap vermede yetersiz kalmaktadır. Zaten sürekli yaşadıkları kent ortamlarındaki yoğun iş yaşamı ve stresten kaçmak isteyenler, yoğun katılımın olduğu ve kentlerle benzer özellikleri taşıyan klasik turizm ortamlarında, farklı aktivitelere katılma, sessizlik ve sakinlik, doğayla baş başa olma, sıra dışı deneyimler yaşama gibi arzu ettikleri durumlarla karşılaşmamaktadırlar. Klasik turizmden bıkan insanlar, farklı aktiviteleri yapmak için yeni ortamlara yönelmektedir. İşte bu durum söz konusu insanların bu isteklerine cevap verebilecek yayla turizmi gibi alternatif turizm türlerinin gelişmesine ve yaygınlaşmasına zemin hazırlamaktadır. Bu bağlamda yayla sahalarında, klasik yaylacılık aktivitelerinin yanı sıra turistik aktiviteler de canlanmaya başlamıştır. Dolayısıyla yayla sahaları hayvancılık faaliyetinin yanı sıra turistik amaçlarla da değerlendirilmekte ve turizme açılmaktadır. Yayla alanları, sahip oldukları doğal ve beşeri turistik çekicilikleriyle dikkate değer bir turizm potansiyeli barındırmaktadır.

Yaylalar ve yaylacılık faaliyeti, ülkemizde oldukça eski dönemlerden beri sürdürülen bir faaliyettir. Bu bağlamda ülkemizde yaylacılık faaliyetinin en fazla yayılış gösterdiği ve çok sayıda yaylanın bulunduğu alanlardan birisi de araştırma sahamızın da içerisinde yer aldığı Doğu Karadeniz Bölümüdür. Doğu Karadeniz, kıyıya paralel uzanan dağlık alanları ve engebeli topoğrafyasıyla birçok yayla sahasına ev sahipliği yapmaktadır. Bu bağlamda ülkemizde dağlık alanların yayla turizmüne en uygun bölümünü Doğu Karadeniz Dağları oluşturmaktadır. Bu durumun meydana gelmesine katkı yapan en önemli faktörler olarak kıyıya, birbirine ve bir yerleşim birimine yakın çok sayıda yaylanın bulunması, yaylaların zengin bitki örtüsüyle yeşil turizm, ayrıca klimatizm, alpinizm, sıcak su kaynakları termalizm, dağınık yerleşme düzeni ve ahşap sivil mimari örnekleriyle kırsal turizme örnek olması gibi etkenler sıralanabilir (Doğaner, 2001:204). Doğu Karadeniz’de bulunan yaylalar, egzotik doğal ortamları, zengin flora ve faunası, tertemiz ve sağlık açısından yararlı havası, sessiz ve sakin olmaları; temiz, berrak ve serin suları gibi doğal çekiciliklerin yanı sıra Doğu Karadeniz yayla kültürünün en ilgi çekici örnekleri olarak yöresel yemekler, yöresel kıyafetler, yöresel el sanatları, geleneksel meskenler ve yaylalara has yaşam tarzına sahiptirler. Bütün bu çekicilikler, onları merak eden yerli ve yabancı ziyaretçiler için önemli bir çekim potansiyeli oluşturmaktadır.

Doğu Karadeniz Bölümü’nde yaylacılık; köy, kasaba ve şehir gibi devamlı yerleşmelerde yaşayan insanların yaz mevsiminde başta hayvancılık olmak üzere eğlenme, dinlenme, turizm ve sağlıklı yaşam gibi nedenlerle dolayı gerçekleştirdikleri geçici bir aktivitedir. Ekonomik amaçlara yönelik yaylacılık faaliyetine çoğunlukla yaşlılar ve çocuklar iştirak eder. Geride kalan aile bireyleri ise köylerdeki ekip-biçme, tarla ve bahçe işleriyle uğraşırlar. Kasaba ve kentlerdekilere ise ticaret, sanayi, hizmet gibi tarım dışı işlerle meşgul olurken, vakit buldukça -özellikle hafta sonları- yaylalara çıkarlar. Yaylalar,

buradaki insanlara ekip biçmenin yanı sıra hayvanların daha iyi beslenmesi, daha çok ürün elde etme ve daha fazla hayvan yetiştirme imkanı vermektedir (Tandoğan, 1994’ten akt., Zaman, 2007: 240). Tabi ki günümüzde Doğu Karadeniz’de klasik anlamdaki yaylacılık faaliyetlerine ek olarak turizm ve rekreasyon amaçlı kullanımlar da yaygınlaşmakta ve buna yönelik gelişmeler meydana gelmektedir. Bu durum yaylalarda bazı değişimlerin yaşanmasına da kapı aralamaktadır. Son çeyrek yüzyılda artış gösteren ve yaylaların işlevlerinde, görünümünde, geçim faaliyetlerinde, yaşam tarzında da değişikliklere yol açan bu gelişmeler yaylaların değerlendirilmesinde yeni fikirlerin doğmasına ve yaylaların turizme kazandırılmasına da zemin hazırlamıştır.

Doğu Karadeniz’deki yaylaların turizm amaçlı değerlendirilmesi son dönemlerde oldukça hız kazanmıştır. Alternatif turizm türlerine duyulan ilginin artmasıyla ülkemizin özellikle Doğu Karadeniz Bölümü başta olmak üzere bazı kesimlerinde yayla turizminin canlandırılmasına yönelik çalışmalar, planlamalar ve projelendirme faaliyetlerine ağırlık verilmeye başlamıştır. Bunun bir yansıması olarak da Turizm Bakanlığı 1980’li yılların sonundan itibaren turizm arzını çeşitlendirmek, değişik pazarlara yönelmek, sezonu uzatarak turizmi ülke sathına yaygınlaştırmak ilkelerinden hareketle, başta Doğu Karadeniz Bölümü’ndeki yayla sahaları olmak üzere, yaylaları (çeşitli tür ve fonksiyonlarıyla) turizm amaçlı olarak değerlendirmeyi hedeflemiştir. Bu bakımdan Turizm Bakanlığı tarafından, söz konusu sahanın iklimi, bitki örtüsü ve topoğrafik yapısı dikkate alınarak, yayla turizmi gibi turizm aktivitelerinin potansiyeli tespit edilmeye çalışılmıştır. Yapılan incelemeler neticesinde doğal dokunun, doğal kaynakların, yayla sahaları ile kültürel değerlerin bugünkü şekliyle özenle korunması şartıyla, turizm aktivitelerinin Turizm Bakanlığı’na yaptırılan 1/25 000 ölçekli Çevre Düzeni Planı kararlarına uygun bir şekilde oluşturulacak yayla turizm tesisleri yatırımlarının bu sahalarda teşvik edilmesi amaçlanmıştır (Kiper ve Işın, 1992: 67; Bakırcı, 1992: 79-80).

Nitekim bu konuda Turizm Bakanlığı tarafından yapılan çalışmalar neticesinde, Doğu Karadeniz Bölümü’nde 17 yayla yerleşmesi, çevresindeki diğer oba-yayla yerleşmeleri ile birlikte “turizm merkezi” olarak ilan edilmiştir (Zaman vd., 2007:36). Daha sonraki yıllarda turizm merkezi olarak ilan edilen yaylarla birlikte günümüzde (2015 yılı itibarıyla) Doğu Karadeniz’de 23 yayla turizm merkezi mevcuttur. Ülkemizdeki yayla turizm merkezlerinin büyük bir kısmı burada yer almaktadır (Güleç, 1992: 76; Zaman, 2012: 366; <http://www.ktbyatirimisletmeler.gov.tr/TR,11533/yayla-turizm-merkezleri.html> (E.T.:28.03.2014). Bunlar içerisinde Trabzon ilinin Çaykara ilçesindeki Uzungöl Turizm Merkezi ile Rize ilinin Çamlıhemşin ilçesinde yer alan Ayder Kaplıcası Turizm Merkezi’ni barındıran Ayder Yaylası gibi ülkemiz genelinde tanınmış turistik çekiciliklerin varlığı dikkat çekmektedir.

Araştırma sahasının da içerisinde olduğu Doğu Karadeniz Bölümü’nde turizmin geliştirilmesine dönük çeşitli devlet destekli projeler sürdürülmektedir. Bunlardan en dikkat çeken yeşil yol projesidir. Bu projeye Samsun ilinden Sarp sınır Kapısına kadar alanda yer alan önemli yayla sahalarının birleştirilmesi hedeflenmektedir. Giresun ilindeki yeşil yol güzergahı, Gümüşhane il sınırından başlamakta, Alucra ilçesindeki Kurtbeli Yaylası’ndan geçerek önce Dereli ilçesindeki Kümbet Yaylası’na, daha sonra Dereli ilçesi Pınarlar mevkiine ulaşmaktadır. Pınarlar mevkiinden sonra sırasıyla Kulakkaya Yaylası’na, Bektaş

Yaylası'na ve Bulancak ilçesindeki Paşakonağı Yaylası'na erişmekte ve Ordu il sınırından geçerek Çambaşı Yaylası'na ulaşmaktadır (Anonim, 2013:20). Burada ifade edilen güzergah yeşil yol projesinin sadece Giresun il sınırındaki bölümünü oluşturmaktadır. Yeşil Yol projesinin Giresun ilindeki toplam uzunluğu 690 km olarak belirlenmiştir. Dolayısıyla araştırma sahası olan Kulakkaya Yaylası da bu yeşil yol güzergahı üzerinde bulunan bir yayla olarak ilerleyen yıllarda daha da büyüyen bir turizm potansiyeline sahip olabilecektir.

Giresun ili de yayla turizmi bağlamında değerlendirilebilecek birçok yayla sahasına sahiptir. Giresun ili sahip olduğu Giresun Dağları ve Karagöl Dağları gibi dağlık ve engebeli alanlarda ve yakınlarında pek çok yayla ve oba yerleşmelerini barındırmaktadır. Somuncu (2008), Giresun ilindeki yaylaları turizm/rekreasyon bakımından üç grup halinde ele almamın mümkün olabileceğini belirtmiştir. Buna göre turistik açıdan en dezavantajlı yayla grubu üçüncü gruptaki yaylalardır. Üçüncü grupta yer alan yaylalar, turizm potansiyeline sahip olmakla beraber konaklama, erişim ve turistik alt yapı gibi konularda yeterli düzeyde gelişme gösteremeyen yaylalardır. Bunlar gerekli olanaklar sağlandığında turizme açılabilirler. Bunlara örnek olarak; Çakrak, Sanalan, Paşakonağı, Çağman, Paşakonağı, Isırganlı, Eğriambar, Ağalıkların Panayır, Kanatdüzü, Kavraz, Ağaçbaşı, Çakal, Günlük, Karadağ, Karaovacık, Kınık, Eğribel, Başyayla, Tutak ve Kazıkbeli Yaylalaları verilebilir. İkinci grupta yer alanlar yine yüksek turizm/rekreasyon potansiyeli olan yaylalardır. Bunlara örnek olarak: Melikli Obası, Sis Dağı Yaylası, Karagöl Yaylası, Tamdere Yaylası, Anastos Yaylası ve Tamzara Yaylası'dır. Birinci grupta yer alanlar ise uzun süredir turizm/rekreasyon aktivitelerinin yapıldığı, bu anlamda özellikle iç turizm bakımından hem Giresun ili hem de Doğu Karadeniz Bölümü için popüler denilebilecek yaylalar olan ve turizm merkezi olarak ilan edilen Kümbet, Bektaş ve Kulakkaya yaylalardır (Somuncu, 2008:452-453).

Bu bağlamda araştırma sahası olan Kulakkaya Yaylası da turizm merkezi olarak ilan edilen yaylalar içerisinde yer almaktadır. Kulakkaya Yaylası, başta doğal güzellikleri (sıra dışı doğası, zengin bitki örtüsü, tertemiz suları ve havası vb.) olmak üzere, Karadeniz yayla kültürüne has çekicilikleriyle (yöresel yemekler, geleneksel meskenler, el sanatları, yöresel müzik, oyunlar vb.) geliştirilebilecek bir turizm varlığına sahiptir. Bu çevrede doğa yürüyüşü, atlı doğa yürüyüşü, foto safari, jeep safari, bisiklet safari, botanik turizmi, yaban hayatı gözlemciliği gibi birçok turistik aktivite yapılabilir. Bunun yanı sıra dağ turizmi, sağlık turizmi, kış turizmi, kültür turizmi gibi turizm türleri açısından da uygun koşullara sahiptir. İşte bu yüksek turizm potansiyeline sahip olan Kulakkaya Yaylası, gerekli turistik altyapı, konaklama ve erişim olanaklarının geliştirilmesiyle, etkili tanıtımlarla ve hepsinden önemlisi koruma-kullanma dengesinin gözetildiği uzun vadeli sürdürülebilir planlamalarla yayla turizminde markalaşma yolunda önemli aşamalar kat edebilecektir.

## **2. Araştırmanın Amacı ve Metodu**

Giresun ilinin Dereli ilçesi Yavuzkema Beldesi sınırları içerisinde yer alan Kulakkaya Yaylası ve çevresi sahip olduğu doğal ve kültürel turistik kaynaklarıyla değerlendirilebilecek düzeyde bir turizm potansiyelini barındırmaktadır. Kulakkaya Yaylası'nı araştırma alanı olarak seçmemizde bütün bu barındırdığı doğal ve kültürel kaynaklar ile turizm açısından sahip olduğu olanaklar ve değerlendirilebilecek potansiyelin bulunması oldukça etkili olmuştur. Araştırmamızdaki temel amaç, yayla turizm merkezi

olarak ilan edilen ve adını duyurmaya başlayan Kulakkaya Yaylası’nın turizm potansiyelinin ortaya konulmasıdır. Bu bağlamda Kulakkaya Yaylası ve çevresindeki doğal ortamlarda yer alan doğal güzellikler (Desput kayası, Çaldağ gibi dağlık ve kayalık alanlar, kendine has iklimi, tertemiz havası, flora ve fauna elemanları, akarsu ve kaynakları) yaylanın kültürel yaşamına ait çekicilikler (geleneksel mimari, yöresel yemekler, el sanatları, festival ve eğlenceler, yöresel müzik, oyunlar vb.), yayla yaşamının yansımaları araştırılmış ve bunların yayla turizme uygunluklarının ortaya çıkarılması hedeflenmiştir. Bunlara ek olarak Kulakkaya Yaylası ve çevresindeki doğal alanlarda gerçekleştirilebilecek turistik aktivitelerin (doğa yürüyüşü, at safari, bisiklet safari, sportif olta balıkçılığı, yaban hayatı ve kuş gözlemciliği, doğa fotoğrafçılığı vb) yapılabilirliği incelenmiştir. Bunun yanı sıra yaylada gelişen turizm ve rekreasyon faaliyetlerinin yaylanın kalkınmasına ve ekonomik duruma yapacağı etkiler; sosyal ve çevresel etkiler de araştırılmıştır.

Araştırmamızda gezi-gözlem ve mülakat metotları sıklıkla uygulanmış; Kulakkaya Yaylası ve çevresindeki doğal alanlar gezilerek, doğal güzellikler, yayla yaşamına ait yöresel çekicilikler araştırılmış; yayladaki insanlarla mülakatlar gerçekleştirilmiş; Giresun Kültür ve Turizm Müdürlüğü ve Giresun Orman İşletme Müdürlüğü gibi kurum ve kuruluşlarla görüşülmüş ve yaylanın turizm potansiyeli ile sorunlar bizzat yerinde tespit edilmeye çalışılmıştır. Bu bağlamda yaptığımız çalışmanın, Kulakkaya Yaylası’nın turizm potansiyelinin ortaya çıkarılmasına ve geliştirilmesine, bu husustaki sorunların tespiti ve çözümüne katkı sağlayacağı düşüncesindeyiz.

### **3. Kulakkaya Yaylası’nın Konumu**

Giresun ilinde dikkat çeken yayla alanlarından birisi olan ve aynı zamanda yayla turizm merkezi olarak ilan edilen Kulakkaya Yaylası, Giresun’a yaklaşık 45 km uzaklıkta, Dereli ilçesi Yavuzkemaal beldesi sınırları içerisinde yer almaktadır (Fotoğraf 1) (Harita 1). Burası, 1500 - 1600 m yükselti aralığında yer almaktadır. İlginç doğal güzelliklere sahip olup, Giresun’un eskiden beri en çok bilinen ve gidilen yayla sahasıdır (Bekdemir, 2000: 269). Tarihi ipek yolu güzergâhlarının birisi üzerinde kurulmuş olan yayla, sadece Giresun’da değil Doğu Karadeniz’deki en eski otantik yerleşim sahalarındandır. İlgiyle ziyaret edilen, tanınan ve artık bir sayfiye yerleşmesine dönüşmüş olan Kulakkaya Yaylası, Giresun’un varlıklı aileleri tarafından mesire yeri olarak kurulmuştur. Kulakkaya Yaylası, 20.09.1991 tarih ve 20997 Sayılı Resmi Gazete’de yayımlanan Bakanlar Kurulu kararıyla *Turizm Merkezi* ilan edilmiştir (Zaman, 2007: 394; Anonim, 2012b: 31).

Kulakkaya Yaylası’na erişim olanakları her geçen gün çeşitlenmekte ve yolların kalitesi de giderek iyileştirilmektedir. Kulakkaya Yaylası’na ulaşmak için üç alternatif güzergah bulunmaktadır. Bunlardan ilki ve günümüzde en çok tercih edileni; Giresun Merkez’den başlayıp Dereli ilçe merkezine daha sonra Yavuzkemaal beldesine ve oradan da Kulakkaya Yaylası’na ulaşan güzergahtır. Bu güzergah, yol kalitesi bakımından oldukça iyi durumda olup, asfaltla kaplıdır. Bu yolun uzunluğu yaklaşık 65 km civarındadır. İkincisi; Giresun Merkez’den başlayıp Batlama Vadisi’ni takip ederek Çaldağ ve İnişdibi beldelerinden Kulakkaya Yaylası’na ulaşan güzergahtır. Bu güzergah da yol kalitesi oldukça iyi durumda olup, asfaltla kaplıdır. Bu yolun uzunluğu yaklaşık 39 km civarındadır. Üçüncüsü ise Giresun Merkez’den başlayıp, Kayadibi Köyü’ne ve oradan da

*A Highland Tourism Center in Eastern Black Sea Region with High development Potential: Kulakkaya Highland*

Erimez Mevki üzerinden Kulakkaya Yaylası'na ulaşan güzergahtır. Bu yolun uzunluğu yaklaşık 47 km civarındadır. Bununla birlikte günümüzde bu güzergahın düzeltilmesi, genişletilmesi ve asfaltla kaplanması için çalışmalar devam etmektedir.



**Harita 1.** Kulakkaya Yaylası'nın Lokasyonu



**Fotoğraf 1.** Giresun ilindeki en tanınmış yayla yerleşmelerinden biri olan ve 1991 yılında turizm merkezi olarak ilan edilen Kulakkaya Yaylası'ndan bir görünüm.

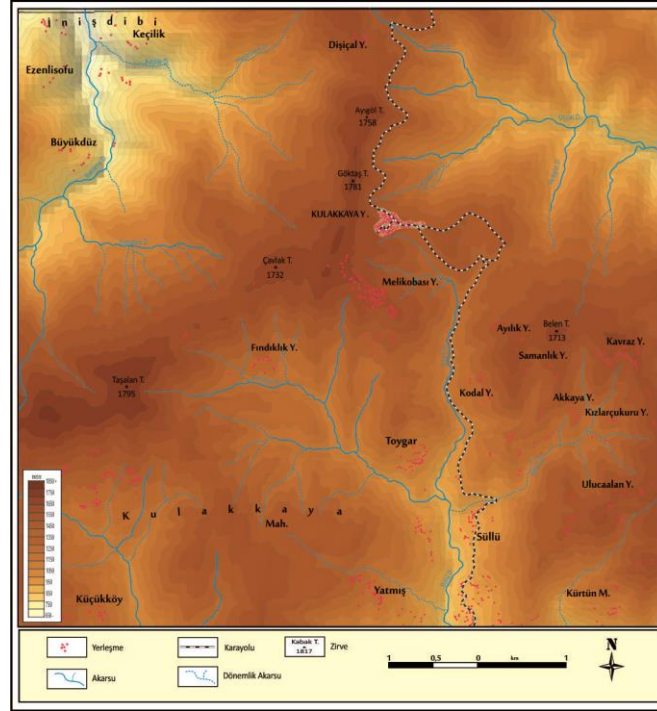
Kulakkaya Yaylası, bulunduğu konum itibarıyla Giresun ilinde turistik potansiyeli en yüksek olan yaylalardan birisidir. Bu bağlamda hem doğal hem de beşeri turistik çekicilikler açısından oldukça yüksek düzeyde turizm rezervine sahiptir. Gerek ilgi çekici topoğrafyası, rahatlatıcı iklim özellikleri, zengin bitki örtüsü, tertemiz ve berrak su kaynaklarıyla gerekse Karadeniz yayla kültürünün ilgi çekici örnekleriyle (yöresel yemekler, yöresel eğlenceler, yöresel oyunlar, yöresel mimari) yayla turizmi açısından değerlendirilebilecek bir durum arz etmektedir. Bu bağlamda sözü edilen yayla sahası ve yakın çevresi, başta yayla turizmi olmak üzere, kırsal turizm, dağ turizmi, ekoturizm ve sağlık turizmi gibi turizm türlerinin geliştirilebileceği bir konumdur.

#### **4. Doğal Çevre Özellikleri ve Turizm Etkileşimi**

Kulakkaya Yaylası, eğimli bir tepenin kuzey yamacı üzerinde kurulmuştur. Yaylanın topoğrafik görünümünü incelediğimizde, Kümbet Yaylası gibi Giresun Dağları’nın eteklerinde yer alan Kulakkaya Yaylası ve çevresindeki saha, Aksu deresi ve kolları tarafından bugünkü şeklini almıştır. Birçok kaynağın ve yan derelerin birleşmesiyle oluşan bu akarsular, araziye derin bir biçimde aşındırarak oldukça engebeli bir topoğrafik yapının oluşmasına yol açmışlardır. Bu görünümüyle de yayla ve çevresi, yeryüzü şekilleri bakımından, Doğu Karadeniz Bölümü’nün eğimli ve engebeli topoğrafik yapısına sahiptir (Zaman vd, 2007; 36-39). Kulakkaya Yaylası’nın topoğrafyası, genel olarak akarsular tarafından derin bir şekilde yarılmış yüksek bir plâto karakterine sahiptir. Yayla yerleşme alanının yükseltisi 1 624 metredir (Somuncu vd, 2012: 45). Genel olarak engebeli bir arazi görünümüne hakim durumdadır. Yayla sahası ve çevresindeki yükseltiler genellikle 2 000 m’nin altındadır. Söz konusu tepelerden bazıları kuzeybatıda Gökteş Tepe (1 781 m), kuzeyde Ayıgöl Tepe (1 758 m), güneybatıda Çavlak Tepe (1 732 m), güneydoğuda Belen Tepe (1 713 m) gibi yükseltilerdir (Harita 2). 2 000 m’nin üzerinde yükselti olarak yayla sahasının kuzeyinde kalan Çaldağ (2 030 m) belirtilebilir. Başta Çaldağ olmak üzere Kulakkaya Yaylası çevresindeki engebeli ve görsel açıdan ilgi çekici topoğrafik özellikler, dağ turizmi ve doğa yürüyüşü, atlı doğa yürüyüşü, jeep safari ile doğa fotoğrafçılığı bakımından da elverişli ortamları barındırmaktadır.

Kulakkaya Yaylası’na insanları çeken bir diğer doğal çekicilik ise yayla sahalarının kendine has mikroklimatik ortamının burada da mevcut olmasıdır. Kulakkaya Yaylası’nın da içerisinde yer aldığı Doğu Karadeniz Dağları’nın kıyıya dönük yamaçlarında her mevsimi yağışlı, yaz mevsimi ile kış mevsimi arasında sıcaklık farkının oldukça az olduğu; yazların nispeten serin, kışların ise ılık geçtiği tipik Karadeniz iklimi görülmektedir (Atalay, 1997:145). Bu iklimde denizel etkiler kuvvetle hissedilir ve cephesel istasyonların geçişine bağlı olarak yağış miktarı oldukça yüksektir (Koçman, 1993:77-78). Bununla birlikte Kulakkaya Yaylası’na doğru çıkıldıkça yükseltinin artmasına ve topoğrafyanın değişmesine bağlı olarak söz konusu iklim koşullarındaki ılıman etkiler azalmakta ve özellikle kış mevsiminde daha sert bir iklimik ortam meydana gelmektedir.





**Harita 2.** Kulakkaya Yaylası ve yakın çevresinin topoğrafyası

Bu bağlamda yüksekliği 1 600 m'leri aşan yüzey şekillerinin bulunduğu Kulakkaya Yaylası ve yakın çevresinde iklim özellikleri kıyı kesimlerine göre sıcaklık, nem ve yağışlılık bakımından farklılık göstermektedir.\* Yaz mevsiminde sıcaklık, kıyı kesimlerine oranla daha düşük değerler göstermekte yani serin hava koşulları görülmektedir. Kış mevsimi ise sıcaklıkların oldukça düştüğü ve kar yağışlarının görüldüğü bir görünüm arz etmektedir. Nitekim kıyı kesimlerinde yıllık sıcaklık ortalaması 14,5 °C iken, Kulakkaya Yaylası'nda (Yavuzkema Meteoroloji Gözlem İstasyonu'nun yükseltisi; 1625 m) 5,8 °C'ye kadar düşmektedir. Yine yaylaya çıkış ve iniş süreçlerini kapsayan nisan-kasım ayları arasındaki dönemde aylık sıcaklık ortalaması kıyı kesimlerinde 19,6 °C iken, Kulakkaya Yaylası'nda bu değer 11 °C'ye düşmektedir. Kış mevsimi sıcaklık ortalaması kıyı kesimlerinde 14,5 °C iken, Kulakkaya Yaylası'nda bu değer -1,6 °C'ye düşmektedir. Maksimum sıcaklıkları incelediğimizde, şimdiye kadar ölçülmüş en yüksek sıcaklığın, Giresun kıyı kesiminde 36,2 °C (haziran), Kulakkaya Yaylası'nda ise 32 °C (temmuz) olduğu görülmektedir. Minimum sıcaklıklara baktığımızda ise şimdiye kadar ölçülmüş en düşük sıcaklığın, Giresun kıyı kesiminde -9,8 °C (şubat), Kulakkaya Yaylası'nda -19,8 °C

\* Giresun kıyı kesimleri ile Kulakkaya Yaylasına ait iklim verilerinden bazılarını karşılaştırırken, Giresun için 1970-2013 yılı, Kulakkaya Yaylası için 1965-1985 yılı arasındaki veriler, farklı zaman aralıkları olmasına rağmen, her iki nokta arasındaki iklim farklılığını göstermek için kullanılmıştır.

(şubat) olduğu anlaşılmaktadır. Kulakkaya Yaylası’nda sıcaklıkların daha düşük olması, özellikle yayla sezonunda kıyı kesimlerine göre daha serin ve rahatlatıcı hava koşullarının görülmesine katkı yapmaktadır. Bu durum “yayla havası” olarak adlandırılan ve pek çok insanı buralara çeken bir iklimik cazibedir. Bununla birlikte kış mevsiminde sıcaklıkların kıyı kesimlerine göre oldukça düşük olması ve kar yağışlarının fazla olması, bu dönemde Kulakkaya yaylası ve çevresindeki yerleşmelerde yaşayan insanların, yükseltisi daha az kıyı kesimlerine doğru gitmesine neden olmaktadır (Tablo 1). Her ne kadar kış mevsiminde sıcaklık düşük olsa ve kar yağışı yaşamı ve ulaşımı zaman zaman güçleştirse de yayla sahasının ormanlık alanlarıyla birlikte ayrı bir güzelliğe büründüğü ve kartpostallık görüntülerin ortaya çıktığı da görülmektedir. Bu nedenle bu sahalarda kış turizminin de geliştirilmesine dönük çalışmaların yapılması gerekmektedir.

**Tablo 1.** Giresun (1970-2012) ile Yavuzkema (Kulakkaya) Yaylası’na (1965-1985) ait bazı iklim elemanlarının Karşılaştırılması.

İklim Elemanı	0	Ş	M	N	M	H	T	A	E	E	K	A	Yıllık
Giresun Ort.Sic. °C	7,3	7,1	8,2	11,4	15,6	20,2	22,9	23,1	20,0	16,3	12,6	9,5	14,5
Kulakkaya Yay. Ort.Sic. °C	-2,5	-2,6	0,7	4,9	9,0	11,7	13,4	12,3	11,1	8,5	3,1	0,3	5,8
Giresun Ort.Bağ.Nem(%)	67,7	68,9	72,6	76,1	78,4	75,5	75,6	75,4	75,7	75,0	69,4	66,7	73,1
Kulakkaya Yay. Ort.Bağ.Nem(%)	72,0	72,6	69,2	67,6	70,4	73,9	81,6	84,8	78,1	65,7	70,0	68,9	72,9
Giresun Ort. Yağ. (mm)	121,8	92,9	90,1	79,8	66,3	78,6	78,8	87,1	120,9	166,6	145,9	125,3	1254
Kulakkaya Yay. Ort. Yağ. (mm)	78,4	82,4	81,5	107,0	105,0	119,8	73,5	69,5	69,1	104,9	104,0	91,9	1087
Giresun Maks. Sic. °C	24,1	29,5	34,9	36,0	35,4	36,2	35,3	35,2	32,8	34,0	32,8	28,0	32,8
Kulakkaya Yay. Maks. Sic. °C	12,8	13,2	15,8	22,4	25,2	29,2	32,0	27,6	26,0	24,5	20,8	15,1	32
Giresun Minimum. Sic. °C	-5,8	-9,8	-4,0	-1,4	6,3	6,8	12,1	12,1	4,8	4,4	0,0	-2,4	1,9
Kulakkaya Yay. Minimum. Sic. °C	-16,8	-19,8	-16,6	-12,6	-4,6	-1,0	4,5	4,4	0,5	-5,5	-9,7	-13,6	-7,5
Giresun Rüzgar(m/sn)	1,3	1,4	1,3	1,2	1,1	1,2	1,2	1,2	1,2	1,2	1,2	1,3	1,2
Kulakkaya Yay. Rüzgar(m/sn)	3,7	3,5	3,0	3,2	2,3	2,0	1,7	1,7	2,1	2,6	3,5	3,8	2,8

**Kaynak:** Giresun Meteoroloji İstasyon Müdürlüğü verilerinden derlenmiştir.

Bağıl nem değerlerine baktığımızda ise, hem yıllık bazda hem de yayla sezonunu kapsayan yaz döneminde bağıl nem oranlarının yayla sahasında kıyı kesimlerine göre daha az olduğu görülmektedir. Nitekim yıllık bağıl nem oranı Giresun kıyı kesiminde % 73,1 iken, Kulakkaya Yaylası’nda % 72,9’dur. Nisan-kasım ayları arasındaki dönemde aylık ortalama bağıl nem oranı kıyı kesiminde % 75,9 iken, Kulakkaya Yaylası’nda % 75,7 düzeyindedir. Yağış miktarları bakımından yayla sahasının kıyı kesimlerine göre daha az yağış miktarına sahip olduğu anlaşılmaktadır. Nitekim Giresun kıyı kesimlerinde yıllık

yağış miktarı 1 254 mm iken, Kümbet Yaylası'nda 1 087 mm'ye düşmektedir. Yayla sahasında, yağış miktarının sonbahar ve ilkbahar aylarında arttığı, yaz aylarında ise azaldığı görülmektedir. Diğer yayla sahalarında olduğu gibi yayla sezonunda gün içerisinde aniden gerçekleşen yağışlar, yaylaya gelen ziyaretçilere istenmeyen sürprizler de yapabilmektedir. Ancak bu durum yayla sahalarının çekiciliğine dikkate değer bir olumsuz etki yapmamaktadır. Rüzgar esme hızlarına baktığımızda, kıyı kesimlerine göre yayla sahasında rüzgar hızının arttığı görülmektedir. Nitekim Giresun kıyı kesimlerinde yıllık ortalama rüzgar esme hızı 1,2 m/sn iken, Kulakkaya Yaylası'nda 2,8 m/sn'ye yükselmektedir. Kulakkaya Yaylası'nda, rüzgar esme hızının, iklim konforu bakımından gerekli olan sınır değeri (6 m/sn) aşmadığı görülmektedir (Tablo 1).

Yayla turizmi açısından özellikle yayla sezonu olarak adlandırılan ve yaylaya çıkışlarda en önemli cazibe kaynaklarından olan serin havanın hakim olduğu nisan-kasım ayları arasındaki dönemdeki hava koşulları önem arz etmektedir. Kulakkaya Yaylası'na ait yukarıdaki iklim özellikleri incelendiğinde, özellikle yayla sezonunda yayla turizmi açısından oldukça uygun hava koşullarının olduğu anlaşılmaktadır. Nitekim söz konusu dönemde, vadi meltemlerinin serinletici özellikte olması, havasının temiz ve rahatlatıcı olması, özellikle yaz mevsimlerinde kıyı kesimlerindeki bunaltıcı hava koşullarından kaçıp gelen, rahatlamak ve ferahlamak isteyen insanlar için oldukça önemli bir cazibe unsurudur.

Kulakkaya Yaylası ve yakın çevresindeki bir diğer doğal çekicilik kaynağı çeşitli flora ve fauna elemanlarının bulunmasıdır. Doğu Karadeniz Bölümü'nde yer alan bir yayla sahası olan Kulakkaya Yaylası'nın da bulunduğu alanda, 1 500 m'den sonra yaklaşık 1 800 m yükseltilere kadar saf topluluklar halinde, sis alan yamaçlar boyunca doğu ladinleri (*Picea orientalis*) yaygındır ve yer yer Doğu Karadeniz köknarlarıyla (*Abies nordmanniana*) ve sarıçamlarla (*Pinus sylvestris*) da topluluklar oluşturmaktadır. Yayla sahasının çevresindeki daha alçak kesimlerde gürgen (*Carpinus betulus*), kestane (*Castanea sativa*), kayın (*Fagus orientalis*), huş (*Betula pendula*), akçaağaç (*Acer L.*), karaağaç (*Ulmus glabra*), taflan (*Laurocerasus officinalis*), çakal eriği (*Prunus spinosa*), kızılbaş (*Alnus glutinosa* subsp. *Barbata*), fındık (*Corylus L.*), laden (*Cistus L.*), ıhlamur (*Tilia L.*), funda (*Erica arborea*), yabani kiraz (*Cerasus avium*) ve meşe (*Quercus L.*) ağaçlarına da rastlanmaktadır. Ormanların alt katında yer alan ormanaltı florasını ise yaygın olarak mor ve sarı çiçekli ormangülleri (*Rhododendron L.*) ile karayemişler (*Prunus L.*) oluşturmaktadır (Fotoğraf 2 ve Fotoğraf 3). Ayrıca orman ekosisteminin üstünde çayır-mera ekosisteminin bir unsuru olan otsu bitkiler de yer almaktadır (Zaman vd, 2007: 43; Bayram, 2001:38-39; Atalay, 1994: 117-160, Koca ve Sever, 2003: 122; Anonim, 2013b: 94-95).

Bunların yanı sıra Kulakkaya Yaylası ve çevresinde ova akçaağacı (*Acer campestre*), maydonoz (*Petroselinum crispum*), saçak otu (*Asplenium Spp.*), papatya (*Chamomilla recutita*), kına çiçeği (*Impatens balsamina*), hodan (*Borago Officinalis L.*), turp (*Raphanus Sativus L.*), hanımeli (*Lonicera caprifolium*), karanfil (*Dianthus caryophyllus*), dam kuruğu (*Sedum palmeri*), tarak otu (*Dipsacus fullonum*), at kuyruğu (*Equisetum telmateia*), sütleşen (*Euphorbiaceae Juss*), baklagil (*Fabaceae Lindl.*), frenk üzümü (*Ribes L.*), kantaron (*Hypericum perforatum*), süsen (*Iridaceae juss*), ballıbaba (*Lamium L.*), zambak (*Liliaceae juss.*), küpe çiçeği (*Fuchsia Plum*), eğrelti otu (*Pteridium aquilinum*), sinir otu

(*Plantago lanceolata*), buğdaygiller (*Poaceae*), karanfilgiller (*Caryophyllaceae*), düğün çiçeği (*Ranunculus L.*), gül çiçeği (*Rosa L.*), kök boyası (*R. Tinctorum*), adi sıraca otu (*S. Nodosa*), sıyrırcık (*Daphne L.*), ısırgan (*Urtica L.*), mantar (*Fungi L.*), dağ mayası (*Ajuga Orientalis*), Meryem saçı (*Ajuga reptans*), su pençesi (*Alchemilla sintenisii*), hoş keçi sakalı (*Aruncus vulgaris*), dağlızca (*astrantia maxima subsp. Haradjianii*), koyungözü (*Bellis perennis*), bürük (*Calystegia silvatica*), yumurta kısıksı (*Crepis sancta subsp. obovate*), filiski (*Cyclamen parviflorum*), sırmağı (*Daphne pontica*), ayı mısırı (*digitalis ferruginea subsp. schischkinii*), güzel gözlük otu (*Euphrasia rostkoviana subsp. rostkoviana*), dağ çileği (*Fragaria vesca*), yapraklı yıldız (*Gagea foliosa*), sütlü güşad (*Gentiana asclepiadae*), Hemşin gentiyanı (*Gentiana verna subsp. Pontica*) gibi bitkilere rastlanmaktadır (Anonim, 2013b: 95-96; Giresun Orman İşletme Müdürlüğü verileri) (Fotoğraf 3).



**Fotoğraf 2.** Kulakkaya Yaylası ve çevresinde doğu ladini (*Picea orientalis*) başta olmak üzere Doğu Karadeniz köknarları (*Abies nordmanniana*) ve sarıçamlar (*Pinus sylvestris*) ile orman altı florası olarak özellikle orman gülleri yayılış göstermektedir.



**Fotoğraf 3.** Kulakkaya Yaylası ve çevresinde çok sayıda çalı türü, otsu bitkiler ve çiçek türleri bulunmaktadır (Kaynak: A. Sarı).

Bunlara ek olarak Kulakkaya Yaylası ve çevresinde duvar sarmaşığı (*Hedera helix*), Anadolu çoban püskülü (*Ilex colchica*), koca andızotu (*Inula helenium* ssp. *orgyalis*), yivli kofa (*Juncus striatus*), gazal boynuzu (*Lotus corniculatus* var. *alpinus*), sakarca (*Ornithogalum sigmoideum*), mevzet otu (*Pedicularis nordmannian*), kabalak (*Petasites hybridus*), dağ feracesi (*Petrorhagia alpina*), kaya parmakotu (*Potentilla speciosa* subsp. *speciosa*), sarı çiçekli çuhaçiçeği (*Primula vulgaris* var. *vulgaris*), gelincikleme otu (*Prunella vulgaris*), böğürtlen (*Rubus caucasicus*), ahududu (*Rubus idaeus*), dolma yaprağı (*Salvia forskahlei*), mürver otu (*Sambucus ebulus*), ağaç mürver (*Sambucus nigra*), orman sümbülü (*Scilla bifolia*), kuşüvezi (*Sorbus aucuparia*), pitlicen (*Sorbus torminalis*), tomara (*Symphitum sylvaticum* subsp. *sylvaticum*), gelingöbeği (*Taraxacum stevenii*), çayır üçgülü (*Trifolium pratense*), ak üçgül (*Trifolium repens*), likarba (*Vaccinium artetostophyllum*), ayı üzümü (*Vaccinium myrtillus*), dokuzteveli (*Veratrum album*), tarla menekşesi (*Viola arvensis*), hercai menekşe (*Viola tricolor*), çayır menekşesi (*Viola sieheana*) gibi bitkiler de yayılış göstermektedir (Anonim, 2013b: 95-96; Giresun Orman İşletme Müdürlüğü verileri). Kulakkaya Yaylası bu zengin flora varlığıyla özellikle botanik turizmi için uygun ortamlara sahiptir (Fotoğraf 3). Bu bağlamda Botanik turu yapılabilecek parkurlar oluşturulabilir ve bu parkurlar üzerindeki belli başlı ağaçlara tanıtıcı levhalar asılabilir. Böylelikle gelen ziyaretçiler hem ağaçları görebilir hem de onlar hakkında bilgi sahibi olabilirler.

Kulakkaya Yaylası ve çevresi, yaban hayatı bakımından oldukça zengindir. Memelilerden yaban domuzu, karaca, çakal, tilki, sincap, tavşan, kaya ve ağaç sansarı, gelincik ana tür olup kurt, ayı ve su samuru görülmektedir. Kuşlardan şahin, doğan, atmaca, kerkenez, baykuş kısmen kartal, kaya güvercini, üveyik, ağaçkakanlar, serçeler, sakalar, bülbül, ardıç kuşları ve kanaryalar, baştankaralar, isketeler, kuyruk sallayanlar, sıvacı kuşları, guguk kuşu, ispinozlar, çoban aldatanlar, kızkuşu, ötleğenler, alakarga, karakarga,

kuzgun, küçük kara karga, saksağanlar ile çulluk, ördek, kaz, balıkçılar ile bildircına rastlanmaktadır (<http://giresun.ormansu.gov.tr/Giresun/avlaklar-15.07.2014>). Bu denli zengin fauna varlığıyla söz konusu yayla sahası yaban hayatı gözlemciliği, kuş gözlemciliği, fotoğraf çekme gibi turizm aktivitelerine uygun ortamlara sahiptir. Kulakkaya Yaylası ve yakın çevresinin hidrografya özelliklerine baktığımızda ise, Aksu ve Batlama ırmağının bazı kollarının bu çevrede etkin olduğu görülmektedir. Nitekim Aksu ırmağının kollarından Kulakkaya deresi ve Kodal deresi gibi dereler bulunmaktadır (Harita 2). Ayrıca mevsimlik akarsular ve kaynak suları (Desput suyu, kara pınar, çam pınarı, yedigöz çeşmesi) da mevcuttur (Fotoğraf 8).

Kulakkaya Yaylası, sağlık turizmi açısından da değerlendirilebilecek potansiyele sahiptir. Bilindiği gibi iklim kürleri yoluyla, insan sağlığını güçlendirici ve bazı rahatsızlıkları iyileştirici tedavinin yapılması, dinlenme, eğlenme ve tatil geçirme gibi turistik faaliyetler ile dağlar ve yaylalar arasında sıkı bir bağ vardır. Orta yükseklikteki dağlarda, iklim kürleri için en uygun çevreler, orman örtüsü taşıyan alanlardır. Çünkü orman, havanın bağıl nem dengesini kurmakta, sıcaklık değerlerinin nispeten kararlı seyretmesini sağlamakta, rüzgârların hızını azaltarak, iklim türleri için uygun bir ortam oluşturmaktadır. Özellikle ormanların *iğne yapraklı türlerden* oluşması, ağaçların *kokulu salgılar* salgılaması ve sinir sistemi üzerine uyarıcı etkiler yapmasına yol açmaktadır. Orta yükseklikteki dağların dağ havası diye nitelenen bu özellikleri, solunum organlarının güçlenmesi, sinir sisteminin güçlenmesi ve uyarılması, kan dolaşımının düzenlenmesi, beslenme bozukluklarının düzelmesi gibi rahatsızlıklara iyileştirici etkiler yapmakta ve bireylerin sağlığını, daha da kuvvetli hale getirmektedir (Doğanay, 2001: 95-96). Tıp araştırmacılarına göre, deniz seviyesinden yükseklerde yaşam sürenlerde veya yüksekliğe uyum sağlamış olanlarda hemoglobun artışı görülmektedir. Bu duruma bağlı olarak kan basıncı yükselmekte ve dolayısı ile kan dolaşımı hızlanmaktadır. Bu olay, kas ve hücrelerin güçlenmesine imkan hazırlamaktadır. Bu performansın kazanılabilmesi için dağ ikliminde tercihen 1600-2000 metreler arasında en az 3 hafta, normal olarak 4-6 hafta bulunulması tavsiye edilmektedir. Dağlık alanların sağlık açısından sahip olduğu bu özellikler, birçok bilim insanı tarafından da onaylanmaktadır (Ülker, 1992: 7).

Bu bağlamda Kulakkaya yayla sahasının bulunduğu yükselti aralığı (yayla yerleşme alanının yükseltisi 1 624 metredir), iklim özellikleri, bitki örtüsü ve doğal ortamıyla, özellikle klimaterapi gibi sağlık turizmi faaliyetleri açısından değerlendirilebilecek düzeyde bir potansiyel taşıdığı anlaşılmaktadır. Burası temiz havası, zengin bitki örtüsü (ladin, köknar, sarıçam ağaçları, mor ve sarı çiçekli orman gülleri) ve harikulade doğasıyla iklim kürleri için; doğa yürüyüşü yapmak için; beden, zihin ve ruhsal açıdan deşarj olmak isteyenler için oldukça elverişli bir yayla sahasıdır. Yayla sahaları gibi yükseltisi olan fazla yerlerin, insan sağlığı üzerine etkileri günümüzde araştırılmaya devam etmekte ve bu konuda toplantılar gerçekleştirilmektedir. Nitekim Sürekli Eğitim ve Bilimsel Araştırmalar Derneği (SEBAD) tarafından organize edilen 6. *Solunum Zirvesi*, 11-15 Haziran 2014 tarihleri arasında Kulakkaya Yaylası’nda gerçekleştirilmiştir. Bu zirvede sağlıkla ilgili çeşitli konular ele alınmış, *yüksek irtifada toplantı ve stresten korunma* da değinilen konular arasında yer almıştır. Ayrıca katılımcılar, yayla ortamını bizzat tecrübe etme olanağına da kavuşmuşlardır.

## **5. Beşeri ve Ekonomik Çevre Özellikleri ve Turizm Etkileşimi**

Kulakkaya Yaylası ve yakın çevresi beşeri kaynakları açısından da oldukça zengindir. Burası, ilgi çekici yayla kültürünün en güzel örneklerinin gözlemlendiği, Giresun'un eskiden beri en çok bilinen ve gidilen yayla sahasıdır (Bekdemir, 2000: 262-263). Eskiden beri ilgiyle ziyaret edilen, tanınan ve artık bir sayfiye yerleşmesine dönüşmüş olan Kulakkaya yaylası, Giresun'un varlıklı aileleri tarafından mesire yeri olarak kurulmuştur (Anonim, 2012b: 31). Dereli ilçesinde Yavuzkema beldesine bağlı bir mahalle olan Kulakkaya yayla yerleşmesi, yayla sezonunda kalınıp, kış mevsiminde terk edilen bir geçici yerleşmedir. Kulakkaya ismi konusunda bir söylenti söz konusudur. Rivayette aktarıldığı üzere; "Türkler bu yöreye geldiklerinde sık ve gür ormanlardan hiç toprak görmezler. Bugün Nesbih suyu denilen çeşmenin üzerindeki kayalar uzaktan görünür. Bunun üzerine işte kulağı, deveye kulak kadar anlamında olmak üzere yöreye kulak kaya derler" şeklinde ifade edilmektedir. Tabi bu söylentilerin bilimsel anlamda doğru olduğuna dair bir bilgi bulunmamaktadır. Çünkü Fatsa (2010), Osmanlı'nın klasik vergi defterlerinde, kulakkaya ismiyle bir iskan yerinin olmadığını, büyük olasılıkla burasının Osmanlı'nın son zamanlarında ormanların tahrip edilerek oluşturulan bir yerleşme olduğunu belirtmektedir. Burası, 1928 yılında adı Yavuzkema olarak anılan Kırık nahiyesinin yazlık merkezi olarak belirtilmiştir. Cumhuriyet döneminde yaylalarda can ve mal güvenliğinin sağlanması ve yolların araç trafiğine açılması, yaylacılığı cazip hale getirmiştir. Bununla birlikte dönemin yerel basın tarafından yaylalarda temizliğin yetersiz olduğu, bu yüzden emirnameler yayımlandığı aktarılmaktadır. Hatta Bektaş ve Kulakkaya'da sağlık sorunlarıyla ilgilenmek üzere sağlık memurları görevlendirilmiştir. 1985 yılından sonra başlatılan imar faaliyetleri neticesinde, Pınarlar-Camiyanı (Yavuzkema Belde)- Kayaaltı gibi merkezleri birbirine bağlayan yolun yapılması, çevre köyler ve Bektaş Yaylası ile bağlantıyı sağlamış ve ulaşımında rahatlamalara olanak sağlamıştır (Fatsa, 2010: 236-237).

Günümüzde Kulakkaya Yaylası'nın çevresinde Dişical, Melikli Obası, Ayılık, Alçakbel gibi oba-yaylalar bulunmaktadır. Yavuzkema beldesine bağlı bir mahalle olan Kulakkaya'nın TÜİK verilerine göre 2013 yılı nüfusu, 792 iken, 2014 yılı nüfusu 759 kişidir. Ancak bu nüfus sürekli orada oturmamaktadır. Yayla sezonunun başlangıcı olan nisan sonu veya mayıs başlarında yaylaya çıkılmakta, eylül sonundan itibaren dönüşler başlamaktadır. Kış mevsiminde az sayıda insan orada kalmaktadır. Diğerleri sürekli oturma yerleri olan Dereli ilçesine ve Giresun il merkezine dönmektedirler

Kulakkaya yayla yerleşmesi, toplu dokulu bir yerleşme özelliğine sahip iken, çevredeki oba-yayla yerleşmelerinde gevşek ve dağınık dokulu yerleşmeler bulunmaktadır (Fotoğraf 1). Yayla merkezindeki meskenler; aile meskenleri, özel sektöre ait işyerleri, Orman İşletme Şefliği'ne ait binalar ve konaklama tesislerinden oluşmaktadır. Kulakkaya yaylası ve çevresindeki oba-yayla yerleşmelerinde çağdaş ve geleneksel olmak üzere iki tip mesken yaygındır. Yayla yerleşmesinde, turizm merkezi ilan edilmesi ve son 20 yılda turizm ve rekreasyonel faaliyetlerinin gelişmesiyle birlikte çağdaş meskenlerin sayısı çoğalmıştır. Bu yüzden yayla merkezinde genellikle betonarme olarak adlandırılan çağdaş meskenler yer almaktadır. Bu meskenler genellikle iki katlı ve önceliklere göre planlıdır. Bunların büyük bir bölümü de yayla sakinlerine aittir ve rekreasyonel amaçlı inşa edilmiş çağdaş villa tipi sayfiye meskenleri şeklindedir. Yayla yerleşmesinde bulunan ve yaylanın doğal dokusuna

uygun olmayan çağdaş binaların, yaylanın özgünlüğüne uygun hale getirilmesine yönelik çalışmalar devam etmektedir. Bu bağlamda Giresun Valiliği’nce çağdaş yayla evlerinin dış cephesinin ahşapla kaplanmasına dair alınan karar gereğince bazı çağdaş meskenlerin dış cephesi ahşapla kaplanmıştır (Fotoğraf 4).



**Fotoğraf 4.** Kulakkaya yayla yerleşmesindeki çağdaş meskenlerden görüntüler.

Kulakkaya yayla yerleşmesinde az sayıda yer almakta olan geleneksel yayla meskenleri, daha çok çevredeki oba-yaylalarda yaygındır. Bu meskenler de tek katlı veya iki katlı olabilmektedir. Tek katlı olanlar genellikle yan duvarları ahşaptan, üstü ise saçla kaplıdır. İki katlı olanlarda alt kat taştan, üst kat ise ahşap malzeme arasında taşların yerleştirildiği ağaç karkas yapı şeklindedir. Bunların da çatısı ise saçla örtülüdür ve genellikle çatılar, dört omuzlu çatı olarak da bilinen kırma çatılı olmakla birlikte üç omuzlu ve beşik (semer) çatı şeklinde de çatı tiplerine rastlanmaktadır. Bu meskenlerde alt kat hayvanların kaldığı ahır şeklinde iken, üst katta insanlar ikamet etmektedir. Duvarların dış cephesi, oldukça ilgi çekici bir dolgu tarzına sahiptir. Ahşap göz dolma adı verilen bu ahşap bir karolaj içine yerleştirilmiş taş dolgu tekniği, örülü çevre duvarlarıyla yapılan bir yapım tekniğidir (Gür, Batur, 2000’den akt. Aydın ve Lakot Alemdağ, 2014: 398-399). Göz dolması sistem, ahşap elemanlarla oluşturulan kutucuklara dere taşlarının düzgün kırılarak yerleştirilmesi ile meydana getirilmektedir. Bağlayıcı malzeme olarak arada kalan boşluklar kil ve kireç harcı ile kapatılmaktadır (Aydın ve Lakot Alemdağ, 2014: 398-399). Bu sistemde düşey taşıyıcılar daha küçük kesitli tutulmuş, buna karşın aralıkları azaltılarak çok sayıda yerleştirilmiştir. Aralıkların küçültülmesinde taş kırıklarının yerinde durabilmesini sağlama çabası etkili olmuştur (Sümerkan, 1990:71). Pencereler boyut olarak nispeten küçük yapılmış ve küçük bölmelere ayrılmıştır. Ayrıca ahşap kepenklerle de dışarıdan koruma altına alınmıştır. Söz konusu geleneksel yayla meskenleri, yaylanın özgünlüğüne ve doğallığına uygun bir görünüm arz etmekte, yaylaya gelen ziyaretçiler için de ilgi çekici olarak kabul görmektedir. Bu bakımdan bu tür geleneksel meskenlerin korunması ve varlığını sürdürmesi oldukça önem taşımaktadır (Fotoğraf 5).





**Fotoğraf 5.** Kulakkaya yayla yerleşmesinde az sayıda da olsa varlığını sürdüren, ahşap ve taşın kullanıldığı geleneksel (ağaç karkas mesken) yayla evlerinden görünümeler.

Yayla ve yakın çevresindeki ekonomik faaliyetler, son dönemlerde değişikliğe uğramaktadır. Bektaş ve Kümbet yaylalarında olduğu gibi Kulakkaya Yaylası ve çevresindeki oba-yayla yerleşmelerinde bir yandan hayvancılık faaliyetlerinin yapıldığı ve çeşitli sebzelerin şenlik adı verilen evlerin etrafındaki bahçelerde yetiştirildiği, klasik anlamdaki yaylacılık faaliyeti sürdürülürken, son yıllarda tanınması ve artan sayıda ziyaretçinin de gelmeye başlamasıyla birlikte turizm ve rekreasyonel faaliyetler de gelişme göstermektedir. Nitekim yaylada konaklama tesislerinin inşa edilmesi ve günübirlikçiler için piknik alanların oluşturulması buna yönelik yatırımlardır. Buna ek olarak Giresun Orman İşletme Müdürlüğü'ne bağlı Kulakkaya Orman İşletme Şefliği'ne ait depolar ve işletme binaları da burada bulunmakta ve ormanlardan tomruk elde edilmektedir (Fotoğraf 6).



**Fotoğraf 6.** Kulakkaya Yaylası ve çevresinde yetiştiriciliği yapılan büyükbaş hayvanlar, çeşitli sebzelerin yetiştirildiği şenlik adı verilen bahçeler ile Kulakkaya Orman İşletme Şefliği’ne ait tomruk depolama alanından görünümüler.

Kulakkaya yayla yerleşmesinde bakkal, fırın, restoran, et lokantası gibi az sayıda işyeri bulunmaktadır (Fotoğraf 7). Yaz mevsiminde işyerleri aktif halde iken, kış mevsiminde sürekli aktif olan işyeri kalmamaktadır. Sadece önceden haber vermek şartıyla bazı işyerleri sadece o gün için geçici olarak konuklarına hizmet vermektedir. Diğer yayla yerleşmelerinde olduğu gibi özellikle yayla sezonunda buralara piknik yapmak ve gezmek için gelenlerin en çok uğradıkları mekanlar, et pişirilen lokanta ve kasap işlevini birlikte yürüten işyerleridir. Buradaki otlaklarda yetiştirilen büyük ve küçükbaş hayvanlardan elde edilen lezzetli köfte ve etler, ziyaretçilerin en çok ilgi gösterdiği çekiciliklerdendir. Ayrıca buraya yakın bir mesafede bulunan Yavuzkemaal Beldesi’nde elektrik, su, PTT gibi altyapı hizmetleri ile jandarma, kır lokantaları, bakkallar hizmet vermekte ve misafirlerin birçok ihtiyacına cevap verilebilmektedir. Yayla yerleşmesinde ikamet edenler, birçok ihtiyacını da Bektaş Yaylası, Yavuzkemaal Beldesi, Dereli ilçe merkezi ile Giresun Merkez’den karşılayabilmektedir. Yayla sakinleri Bektaş Yaylası’nda pazar günü kurulan alışveriş pazarı, Dereli ilçe merkezinde Perşembe günleri kurulan Pazar ile Giresun Merkez’deki pazarlarda ve satış yerlerinde, hem yöresel ürünleri pazarlamakta hem de ailelerin gereksinim duyduğu ihtiyaçları karşılamaktadırlar.



**Fotoğraf 7.** Kulakkaya yayla yerleşmesinde bireysel ihtiyaçların karşılanacağı fırın, lokanta ve restoranlar bulunmaktadır.

Kulakkaya Yaylası, Giresun'un en çok tanınan ve ziyaret edilen yaylalarından birisidir. Giresun şehir merkezinden Dereli ilçesine hareket eden araçlarla ulaşılan yayla sahası, her geçen yıl artan sayıda ziyaretçi tarafından ilgiyle gezilmektedir. Yol üzerinde bulunan Desput kayası ve suyu, doğal güzelliklere sahip Erimez mevki, Gelin Kayası ayrı birer ilgi odağıdır. Kulakkaya Alçakbel mevkiinde bulunan Orman içi Eğitim Tesisleri ve yakınındaki orman içi piknik alanında günübirlik rekreasyon imkanı bulunmakta, organize bir piknik sahası ve çocuk parkı mevcuttur (Fotoğraf 8). Ayrıca konuklar için Yavuzkema beldesinde de her türlü alışveriş hizmeti bulunmaktadır (Anonim, 2014: 52).

Turizm merkezi olarak 800 ha alana sahip olan Kulakkaya Yaylası konaklama olanakları açısından değerlendirildiğinde, Orman Bölge Müdürlüğü'ne bağlı 20 kişilik tesis ile Zifin Otel adıyla iki konaklama tesisinin bulunduğu görülmektedir (Zaman, 2007: 394). Bunun yanı sıra az sayıda da olsa motel, lokanta ve fırının bir arada olduğu pansiyon tarzında konaklama tesisleri de mevcuttur. Bu bağlamda yayla merkezindeki en önemli konaklama tesisi olan Zifin Otel, üç yıldızlı 30 oda ve 65 yatak kapasitelidir (Fotoğraf 9). Özgün mimariyle yapılan otelin odalarında, zemin ve tavanlar ahşap, yataklar bambu kumaşı ile kaplıdır. Otelde 43 m<sup>2</sup>'lik bir balayı suit odası, 55 m<sup>2</sup>'lik bir aile odası, 43 m<sup>2</sup>'lik bir engelli odası bulunmaktadır. Standart odalar ise 30 m<sup>2</sup>'dir. Yine oteldeki Arşima restoran ve Pulera terasta, leziz Türk mutfağı ve Karadenizin yöresel yemekleri tadılabilmektedir. Ayrıca otelde konaklayan turistlere yaz aylarında et, mangal ve piknik alternatifleri de sunulmaktadır. Buna ek olarak otelde Türk hamamı, sauna, buhar odası, masaj, fitness üniteleri de bulunmakta ve tüm bu uygulamalar doktor eşliğinde gerçekleştirilmektedir. Otelde konaklayan yerli ve yabancı turistlere bilardo oynama, çevrede doğa yürüyüşü, ATV ve bisiklet safari gibi turistik aktiviteler yapma imkanı sunulmaktadır. Bunun yanı sıra

Bektaş Yaylası ve Karagöl Dağları’na günübirlik turlar da yapılabilmektedir. İlerleyen dönemde at safari ve kayak turizmi aktivitelerinin yapılmasına dönük çalışmalar da devam etmektedir.



**Fotoğraf 8.** Kulakkaya Yayla yerleşmesinin yakınında bulunan Desput suyu ve kayası, Alçakbel mesire yeri ile yol üzerinde bulunan Gelin Kayası ve Erimez Mevki özellikle yaz aylarında oldukça ilgi görmektedir.



**Fotoğraf 9.** Kulakkaya yayla yerleşmesindeki konaklama tesislerinden görünüm.

Kulakkaya Yaylası’nda bir diğer turistik çekim unsuru, gerek yakın çevreden gerekse uzak mesafelerden insanların buraya akın etmesine ve kalabalık bir nüfusun kısa süreliğine de olsa toplanmasına yol açan, aynı zamanda yayla sahasının en önemli turistik

aktivitelerinden birisi olan, her yıl temmuz ayının ilk pazar günü gerçekleştirilen *Kulakkaya – Ağaçbaşı Uluslararası Yayla Kültür ve Sanat Festivali*dir (Fotoğraf 10). Ancak son yıllarda Ramazan ayına rastlaması nedeniyle şenliklerin tarihleri değiştirilmektedir. Birincisi 2007 yılında düzenlenen şenliklerin 7. si 21-22 haziran 2014 tarihlerinde gerçekleştirilmiştir. Şenlikler esnasında horonlar oynanmakta, eğlence programları yapılmakta ve yöresel ürünlerin satıldığı alışverişler gerçekleştirilmektedir. Yöresel lezzetlerden tatma olanağının da bulunduğu şenlikler, hem il içinden gelen yöre halkının, hem de il dışından gelen Giresunlular ve ziyaretçilerin katılımıyla oldukça coşkulu geçmektedir. Bu tür şenlikler, yöre insanının birlik ve beraberlik duygusunu pekiştirmekte, gurbete göç etmiş yöre insanı için de bir kaynaşma vesilesi olmaktadır. Yerel yazılı ve görsel basın tarafından da ilgiyle takip edilen şenlikler, yayla sahasının bilinmesi ve adının duyurulması açısından dikkate değer bir tanıtım olanağı sunmaktadır.



**Fotoğraf 10.** Kulakkaya – Ağaçbaşı Uluslararası Yayla Kültür ve Sanat Festivali'nden görüntümler.

Kulakkaya Yaylası sadece yaz mevsiminde gerçekleşen yayla turizmi açısından değil kış mevsiminde de gerçekleştirilebilen turizm etkinlikleri açısından dikkate değer bir potansiyel taşımaktadır. Bu bağlamda yaylada kış turizminin geliştirilmesi için çalışmalar devam etmektedir. Bu amaç doğrultusunda gerçekleştirilen ve kış turizminin canlandırılmasına dönük aktivitelerden en önemlisi; ilki, 2015 yılı şubat ayında organize edilen *Kulakkaya Kar Festivali ve Off Road Oyunları*dır. GİRTAB (Giresun Turizm Altyapı Hizmet Birliği) tarafından organize edilen Yavuzkemaal Belediyesi, Giresun Off Road ve Off Road 28 kulüplerince ortaklaşa düzenlenen festival, yoğun bir katılımı gerçekleştirilmiştir. Festival esnasında horonlar oynanarak eğlenen coşkulu kalabalık, dağıtılan pancar çorbası, mısır ekmeği ve yayla patatesinden oluşan yöresel lezzetleri tatma imkanı bulmuştur. Buna ek olarak kızak, kayak ve snowbord, kardan heykel yarışlarıyla

eğlenceli saatler geçiren katılımcılar, 20 dolayında özel jeep tipi aracın katıldığı off road yarışlarını da izleme şansını yakalamıştır (<http://www.giresun28haber.com/yavuzkernalde-kar-festivali-vardi.html-E.T:18.03.2015>) (Fotoğraf 11).



**Fotoğraf 11.** Kar festivalinde katılımcılar kayak keyfi yapmakta ve dağıtılan yöresel yemeklerden tadabilmekte, katılımcıların ısınması için ateş yakılmakta ve off road yarışları düzenlenmektedir (Fotoğraf: M. KILIÇ).

Söz konusu etkinlik, Kulakkaya Yaylası’nda kış turizminin geliştirilmesi ve canlandırılması açısından büyük önem taşımaktadır. Bunun yanı sıra Zifin Otel’in yakınında 1 200 m uzunluğa sahip kayak pistine, telesiyej kurma ve kayak turizmine açmak için kaynak bulmaya yönelik çalışmalar sürdürülmektedir. Bu tür yatırımların ve kar festivallerinin gerçekleştirilmesi; Kulakkaya Yaylası’nın, sadece yaz aylarında değil, kış aylarında da turizm aktivitelerinin yapılabildiği ve turizm sezonunun bütün yıla yayılabildiği turizm merkezlerinden birisi olmasına dikkate değer katkılar sağlayacaktır.

Bu bağlamda Kulakkaya Yaylası; yayla turizmi, kırsal turizm, kış turizmi, agro-turizm, sağlık turizmi, dağ turizmi, ekoturizm, kültür turizmi gibi pek çok turizm türü açısından sadece yaz mevsiminde değil yılın diğer dönemlerinde de değerlendirilebilecek kaynaklara sahiptir. Doğa yürüyüşü, fotoğraf çekme, yaban hayatı gözlemciliği, botanik turu, bisiklet safari, at safari, jeep safari gibi pek çok doğa turizmi aktivitesine ev sahipliği yapabilecek kapasitededir. Bu çevrede doğa yürüyüşü için kullanılabilir üç güzergah bulunmaktadır. Bunlardan ilki Kulakkaya-İnişdibi Obası-Çaldağ güzergahıdır. 15 km uzunluğunda asfalt ve toprak yol ile patikalardan oluşan bu güzergah, kolay kategorideki bir rotadır. Güzergahı takip ederken ladin, göknar, akçaağaç ve kayın gibi ağaç türlerini, mera ve yayla ekosistemlerini, panoramik manzaraları gözlemlemek mümkündür. İkincisi ise Kulakkaya-Alçakbel-Belentepe-Çağman Obası güzergahıdır. 10 km uzunluğunda asfalt ve toprak yol ile patikalardan oluşan kolay kategorideki rotadır. Güzergahı takip ederken ladin, göknar,

akçaağaç ve kayın gibi ağaç türlerini, mera ve yayla ekosistemlerini, panoramik manzaraları görülebilir. Üçüncüsü Kulakkaya-Ağaçbaşı güzergâhidir. 5 km uzunluğunda asfalt yoldan oluşan kolay kategorideki rotadır. Güzergahı takip ederken saf ladin ormanlarını, mera ve yayla ekosistemlerini, harika doğa manzaralarını gözlemlemek mümkündür. Bisiklet safari için Kulakkaya-Ağaçbaşı-Dörtüol güzergahı takip edilebilir. Foto safari için Kulakkaya-Süllü-Çaldağ rotası izlenebilir. Kampçılık için Kulakkaya Alçakbel ve Belen Tepesi mevki, Oryantiring için Kulakkaya-Süllü-Alçakbel rotası takip edilebilir. Botanik turları için Kulakkaya-Süllü-Çaldağ rotası, yaban hayatı gözlemciliği için Kulakkaya-Bektaş güzergahı izlenebilir. Ayrıca Kemerköprü-Kulakkaya Devlet Avlağı da yaban hayatı gözlemciliği ve av turizmi için tercih edilebilir (Anonim, 2013b: 58, 78-80, 171-174).

Dolayısıyla Kulakkaya Yaylası turistik açıdan değerlendirilebilecek düzeyde doğal turistik kaynakları ve yöresel özelliklerin ağır bastığı kültürel çekiciliklerle değerlendirilebilecek bir turizm potansiyeline sahiptir. Kulakkaya Yaylası ve çevresinde turizmin gelişmesini olumlu yönde destekleyen etkenler bulunmaktadır. Bu bağlamda trekking ve tırmanma sporlarına elverişli, harika doğa manzaralarıyla bütünleşen dağlık ve engebeli topoğrafyaya sahip olması; Desput kayası, Çaldağ gibi ilgi çekici dağlık ve kayalık alanların bulunması; geniş ve iğne yapraklı ağaçlar, ormanaltı ve alpin çayırlardan oluşan zengin flora elemanlarına sahip olması; tavşan, kurt, tilki gibi kara hayvanlarının yanı sıra çok sayıda kuş türüne ev sahipliği yapması; kendine has mikrokliması ve “yayla havası” olarak bilinen tertemiz havasının bulunması; yöresel yemekler, geleneksel meskenler, el sanatları, düğün ve eğlenceler, yöresel müzik ve oyunlar gibi yöresel çekiciliklere sahip olması; Doğu Karadeniz’e özgü yayla yaşamı tarzının görülmesi; geleneksel bahçe tarımının yapıldığı çevriklere sahip olması; özellikle günübirlikçilerin piknik yapmak için tercih ettikleri lezzet kalitesi yüksek hayvancılık ürünlerinin (et, peynir, yoğurt, ayran vb) bulunması; tertemiz havası, sessiz ve sakin doğasıyla klimaterapi açısından uygun konumda olması; yol kalitesinin son yıllarda oldukça iyileştirilmiş olması, yeşil yol güzergahında bulunması; yaz mevsiminde yayla festivalinin, kış mevsiminde ise kar festivali ve off road oyunlarının yapıyor olması; kayak turizminin geliştirilebileceği ve telesiyej sisteminin kurulabileceği potansiyel pistlere sahip olması; bu çevrede gerçekleştirilebilecek doğa yürüyüşü, at safari, bisiklet safari, sportif olta balıkçılığı, botanik turları, doğa fotoğrafçılığı, yaban hayatı ve kuş gözlemciliği gibi turizm aktivitelerine elverişli olması; ekoturizm, kış turizmi, sağlık turizmi, kültür turizmi gibi turizm türlerinin geliştirilebileceği ortamlara sahip olması; 1991 yılında Bakanlar Kurulu kararıyla yayla turizm merkezi ilan edilmesi gibi turizmin gelişmesine katkı sağlayacak avantajlara sahiptir.

## **6. Sonuç, Tartışma ve Öneriler**

Giresun ilinin Dereli ilçesi Yavuzkema Beldesi sınırları içerisinde yer alan Kulakkaya Yaylası ve çevresi, barındırdığı doğal ve kültürel turistik kaynaklarıyla değerlendirilebilecek düzeyde bir turizm potansiyeline sahiptir. Bu bağlamda Kulakkaya Yaylası ve çevresindeki doğal ortamlarda yer alan doğal güzellikler (Desput kayası, Çaldağ gibi dağlık ve kayalık alanlar, kendine has mikrokliması, tertemiz havası, flora ve fauna elemanları, akarsu ve kaynakları) ile yaylanın kültürel yaşamına ait çekicilikler (geleneksel

mimari, yöresel yemekler, el sanatları, festival ve eğlenceler, yöresel müzik, oyunlar vb.) turistik açıdan büyük bir çekim gücüne sahiptir. Bunlara ek olarak Kulakkaya Yaylası ve çevresindeki doğal alanlarda çeşitli turistik aktiviteleri (doğa yürüyüşü, at safari, bisiklet safari, sportif olta balıkçılığı, yaban hayatı ve kuş gözlemciliği, doğa fotoğrafçılığı vb) gerçekleştirmek mümkündür.

Kulakkaya Yaylası, son yıllarda Doğu Karadeniz’deki yaylalara artan ilgi sebebiyle, her geçen gün daha da tanınmaktadır. Gerek zengin bitki örtüsü, temiz suları ve kendine özgü yayla havasıyla gerekse geleneksel yayla kültürünün hala yaşatıldığı otantik özellikleriyle Giresun ilindeki en çok rağbet edilen yaylalardandır. Bununla birlikte yayla ve çevresinde turizm potansiyelinin değerlendirilmesine ve turizmin geliştirilmesine engel teşkil eden etkenler bulunmaktadır. Bunlar içerisinde en çok önem arz edenler; planlama sorunları, erişim sorunları, altyapı sorunları, kaçak ve plansız yapılaşma sorunları, yasal mevzuattan kaynaklanan sorunlar, tanıtım sorunları, çevre kirliliği, turizmin sadece yaz mevsimine sıkışmış olması, konaklama imkanlarının yetersiz olması, rekreasyon ve günübirlik kullanımlara yönelik tesislerin, restoran, kafeterya gibi tesislerin yetersiz olması, turizme ve turiste bakış açısıyla ilgili sorunlar gibi dikkat çekici ve çözülmesi gereken sorunlar silsilesi söz konusudur.

Kulakkaya Yaylası ve çevresinde turizm potansiyelinin değerlendirilmesini ve turizmin geliştirilmesini engelleyen sorunların başında yaylada son zamanlarda iyice artmış olan ve yaylanın dokusuna uygun olmayan plansız betonlaşma yani çağdaş meskenlerin sayısının artması ve geleneksel meskenlerin buna zıt bir şekilde azalış göstermesidir. Bu durum yaylaya özgü önemli bir turistik çekim gücüne sahip olan geleneksel mimariye sahip ağaç karkas meskenlerin ortadan kalkması ve yaylanın dokusunu bozan betonarme binaların çoğalması şeklinde netice vermektedir. Bunun önlenmesi için ivedilikle önlemlerin alınması gereklidir. Her ne kadar günümüzde çağdaş betonarme meskenlerin dış cephelerinin ahşapla kaplandırılması zorunlu tutulsa ve kaçak yapılara izin verilmese de bu sorunun çözümü için pansuman tedbirlerden çok uzun vadeli ve yaylanın geleceğine dönük kalıcı tedbirlerin alınması gerekmektedir.

İkinci olarak yaylada konaklama imkanları ile rekreasyon ve günübirlik kullanımlara yönelik tesislerin, restoran, kafeterya gibi tesislerin yetersiz olması önemli bir sorundur. Bir otel dışında kaliteli ve üst düzey turist profiline hitap eden konaklama tesisi bulunmamaktadır. Bu durum turizm merkezi olarak bilinen yaylaya gelen turist sayısında azalışa ve yaylanın turizm potansiyelinin tam olarak değerlendirilememesine zemin hazırlamaktadır. Bunun için alternatif ve çeşitlilik arz eden, her türden turist profiline hitap edecek ve yaylanın dokusuna uygun konaklama olanakları geliştirilmelidir. Buna ek olarak özellikle yaz mevsiminde günübirlik olarak yoğun bir şekilde yararlanılan yayladaki restoran, kafeterya, çay bahçesi, wc gibi günübirlik ihtiyaçları karşılamaya tesislerin yetersiz olduğu görülmektedir. Bunun için var olan tesislerin daha kaliteli hale getirilmesi ve yaylanın dokusuna uygun yeni tesislerin yapılması gerekmektedir.

Üçüncü olarak yayladaki özellikle yoğun bir şekilde ve günübirlik olarak kullanılan alanlar ile festival dönemlerinde görülen çevre kirliliğidir. Aslında bu sorun, Giresun ve Doğu Karadeniz’deki turistik açıdan ilgi gören pek çok yayla için söz konusudur



(Bekdemir, 2002: 31). Burada yaz mevsiminde özellikle hafta sonları ve tatillerde artan insan ve taşıt sayısına bağlı olarak çöp kirliliği, ses ve görüntü kirliliği ortaya çıkabilmektedir. Bunun yanı sıra özellikle Kulakkaya – Ağaçbaşı Uluslararası Yayla Kültür ve Sanat Festivali'nin gerçekleştirildiği dönemlerde il içinden, il dışından hatta ülke dışından gelenlerle festival yapılan mekanlarda insan ve taşıt baskısı oluşabilmekte; bu durum, yaylanın sessiz ve sakin ortamını geçici de olsa bozabilmektedir. Bu bağlamda öncelikle buraya gelen insanların görebileceği şekilde uyarı levhalarının asılması, çöp kutularının konulması ve çöplerin daha düzenli bir şekilde toplatılması gerekmektedir. Bunun yanı sıra yaylanın günübirlik olarak veya festival dönemlerinde yoğun bir şekilde kullanılan yerlerine wc, çeşme gibi çeşitli ihtiyaçların karşılanmasına dönük tesisler kurulmalıdır.

Dördüncü olarak dikkati çeken bir diğer sorun, yaylanın daha çok günübirlik olarak kullanılması, konaklama oranının az olması ve turizmin sadece yaz mevsimine sıkışmış olmasıdır. Öncelikle yaylanın daha çok günübirlik olarak kullanılması ve konaklama oranının az olması, yani ziyaretçilerin yaylada geçirdiği sürenin az olması, ekonomik anlamda arzu edilen katkının oluşmasını engellemekte ve günübirlik kullanımdan kaynaklanan bazı sorunların ortaya çıkmasına neden olmaktadır. Bunun yanı sıra yaylanın belli dönemlerde-özellikle yayla sezonunda- turizm ve rekreasyonel faaliyetlerde kullanılması, yayladaki doğal ve beşeri çekiciliklerin yoğun bir baskıya maruz kalmasına, zaman zaman taşıma kapasitesinin zorlanmasına ve yılın diğer dönemlerinde turizm amacıyla yeterli ölçüde yararlanılamamasına zemin hazırlamaktadır. Bunun için yayladaki konaklama oranının artırılmasına, konaklama olanaklarının zenginleştirilmesine, yayladaki turistik aktivitelerin sadece yaz mevsimine değil bütün yıla yayılmasına, yaylada sadece yaz mevsiminde yapılan yayla turizmi değil, ekoturizm, dağ turizmi, kış turizmi, sağlık turizmi, kültür turizmi, kırsal turizmin geliştirilmesi gibi turizminin çeşitlendirilmesine ve bütün yıla yayılmasına yönelik planlamaların yapılması gerekmektedir.

Beşinci olarak dikkati çeken bir diğer sorun, Kulakkaya Yaylası'nın sahip olduğu doğal ve beşeri turistik çekiciliklerin yeterli ölçüde bilinmesi ve tanıtılamamasıdır. Gerçekten de yayla sahası birbirinden ilgi çekici doğal güzellikleri ve Doğu Karadeniz yayla yaşamına özgü kültürel çekicilikleri barındırmasına rağmen, istenilen düzeyde bilinmemekte ve markalaşma konusunda yetersiz kalınmaktadır. Bu bağlamda yaylanın tanınırlığının artırılması ve markalaşmasına dönük tanıtım ve reklam çalışmalarının artırılması gerekmektedir. Bunun için yazılı ve görsel medyadan etkili bir şekilde yararlanılabilir, özellikle yayla şenlikleri daha etkili tanıtım araçlarıyla duyurulabilir; birkaç dilde (örneğin İngilizcenin yanı sıra Arapça, Rusça ve Gürcüce gibi) tanıtım kitapçıkları ve broşürler hazırlanabilir; belgeseller, diziler ve sinema filmlerin çekilmesi ve gezi programlarının yapılması sağlanabilir; birkaç dile çevrilebilen internet sitelerinin oluşturulması sağlanabilir. Bunlara ek olarak yaylaya her mevsim erişim olanaklarının artırılması, yaylada yaşayanların turistik hizmetler ve turiste davranış konularında bilinçlendirilmesi de gereklidir.

Sonuç olarak şunu söylemek gerekirse, Kulakkaya Yaylası ve çevresi, çok çeşitli turizm türleri ve turistik kullanımlar açısından değerlendirilebilecek düzeyde turizm varlığına ve potansiyeline sahiptir. Burada hepsinden önemlisi, bütün bu potansiyelin sürdürülebilir ve

uzun vadeli olarak, koruma-kullanma dengesi dikkate alınarak, taşıma kapasitesine titizlikle uyarak değerlendirilebilmesidir. Yayla sahasında turizmin geliştirilmesinde, bu dengeye dikkat etmek oldukça önem arz etmektedir. Dolayısıyla turizmin yaylanın doğal ve kültürel ortamına mümkün olduğunca az zarar verebilecek şekilde geliştirilmesi, geri dönüşümü olmayan ve yaylanın dokusunu bozacak, geleceğini tehlikeye atacak uygulamalardan kaçınılması her şeyden daha önemlidir. Sürdürülebilir bir turizm gelişimi, asıl hedeflenmesi gereken olmalıdır.

### **Kaynakça**

- Anonim, (2012 b)**, *Giresun İli Turizm Rehberi*, Giresun Valiliği, İl Kültür ve Turizm Müdürlüğü, Giresun.
- Anonim, (2013)**, *Giresun İl Raporu*, T.C. Kalkınma Bakanlığı Doğu Karadeniz Projesi Bölge Kalkınma İdaresi Başkanlığı, Giresun.
- Anonim, (2013b)**, *Giresun İli Doğa Turizmi Master Planı(2013-2023)*, Orman ve Su İşleri Bakanlığı 12 Bölge Müdürlüğü Giresun Şube Müdürlüğü, <http://bolge12.ormansu.gov.tr/Erişim> Tarihi: 16.09.2013).
- Atalay, İ., (1994)**, *Türkiye Vegetasyon Coğrafyası*, Ege Üniv. Basımevi Bornova, İzmir.
- Atalay, İ., (1997)**, *Türkiye Coğrafyası*, Ege Üniversitesi Basımevi, İzmir.
- Aydın, Ö. ve Lakot Alemdağ, E., (2014)**, “Karadeniz Geleneksel Mimarisinde Sürdürülebilir Malzemeler; Ahşap ve Taş”, *Uluslararası Sosyal Araştırmalar Dergisi*, Cilt: 7 Sayı: 35, s.394-405.
- Bakırcı, M., (1992)**, *Doğu Karadeniz Bölgesinin Turizme Kazandırılması*, Doğu Karadeniz Turizmi Konferans-Workshop(22-25 Haziran 1992), Trabzon.
- Bayram, N., (2001)**, *Turizm Coğrafyası Açısından Bir Araştırma: Kümbet Yaylası* (Basılmamış Yüksek Lisans Tezi), Atatürk Üniv. Sosyal Bil. Enst., Erzurum.
- Bekdemir, Ü., (2000)**, *Giresun Kent Coğrafyası*, Atatürk Üniv Sos. Bil. Enst., Basılmamış Doktora Tezi, Erzurum.
- Bekdemir, Ü-Özdemir, Ü., (2002)**, *Doğu Karadeniz Bölümünde Gelişmekte Olan Yayla Turizm Merkezlerine Bir Örnek: Bektaş Yaylası*, Doğu Coğrafya Dergisi, Sayı: 7, s.7-37, Konya.
- Doğanay, H., (2001)**, *Türkiye Turizm Coğrafyası*, Çizgi Kitabevi, Konya.
- Doğaner, S.,(2001)**, *Türkiye Turizm Coğrafyası*, Çantay Kitabevi, İstanbul.
- Fatsa, M., (2010)**, *XV ve XVI. Yüzyıllarda Giresun (Sosyal ve Ekonomik Hayat)*, Giresun İl Özel İdaresi Kültür Serisi-1, Bilge Ajans Yayın Matbaa, Ankara.
- Güleç, S., (1992)**, *Doğu Karadeniz Bölgesi İçin Yeşil Turizm Planlama İlkeleri*, Doğu Karadeniz Turizmi Konferans-Workshop(22-25 Haziran 1992), Trabzon.

- Kiper P. ve Işın B., (1992),** *Doğu Karadeniz Yaylaları Planlama Yaklaşımı*, Doğu Karadeniz Turizmi Konferans-Workshop (22-25 Haziran 1992), Trabzon.
- Koca, H. ve Sever, R., (2003),** “Giresun Ormanları ve Başlıca Sorunlar”, *Yeşil Giresun Gazetesine Göre Cumhuriyetin İlk Yıllarında Giresun Sempozyum Bildirileri*, Ümit Ofset Mat. s. 117-128, Ankara.
- Koçman, A., (1993),** *Türkiye İklimi*, Ege Üniversitesi Edebiyat Fakültesi Yayınları:72, İzmir.
- Somuncu, M., (2008),** “Doğu Karadeniz Bölümü’ndeki Dağlık Alanların Kalkınmasında Kırsal Turizmin Yeri ve Önemi: Giresun İli Örneği”, *Uluslararası Giresun ve Doğu Karadeniz Sosyal Bilimler Sempozyumu (09-11 Ekim 2008) Bildiriler Kitabı* Cilt: II, s.443-456, Giresun.
- Somuncu, M., Çabuk Kaya, N., Akpınar, N., Kurum, E., Özelçi Eceral, T., (2012),** *Doğu Karadeniz Bölgesi Yaylalarında Çevresel Değişim*, Ankara Üniversitesi Yayınları No: 362, Çevre Sorunları Araştırma ve Uygulama Merkezi Yayın No: 2, Ankara.
- Sümerkan, M. R., (1990),** *Biçimlendiren Etkenler Açısından Doğu Karadeniz Kırsal Kesiminde Geleneksel Evlerin Yapı Özellikleri* (Yayımlanmamış Doktora Tezi), Karadeniz Teknik Üniversitesi Fen Bilimleri Enstitüsü, Trabzon.
- Ülker, İ., (1992),** *Dağ Turizmi(Planlama Yöntemleri, Yüksek Dağlarımız ve Kayak Merkezleri)*, Turizm Bakanlığı Yayını, Ankara.
- Zaman, M., (2007),** *Doğu Karadeniz Kıyı Dağlarında Yaylalar ve Yaylacılık*, Atatürk Üniversitesi Yayınları No. 960, Fen-Edebiyat Fak. Yay. No: 105, Araştırma Serisi No: 75, Erzurum.
- Zaman M., Şahin, İ.F., Bayram, N., (2007),** “Doğu Karadeniz’de Alternatif Bir Turizm Merkezi: Kümbet Yaylası”, *Doğu Coğrafya Dergisi*, Sayı: 17, s. 33-65. Konya
- Zaman, M., (2012),** *Trabzon İlinin Turizm Coğrafyası, (Potansiyel, Alternatifler, Planlama)*, Atatürk Üniversitesi Yayınları No. 999, Fen-Edebiyat Fak. Yay. No: 137, Araştırma Serisi No: 113, Erzurum.
- <http://www.yesilgiresun.com.tr/saglik/3-kisiden-biri-uykuya-dalmakta-sorun-yasiyor-h6633.html>(Son Erişim Tarihi:18.03.2015).
- <http://giresun.ormansu.gov.tr/Giresun/avlaklar>(Son Erişim Tarihi: 15.07.2014).
- <http://www.ktbyatirimisletmeler.gov.tr/TR,11533/yayla-turizm-merkezleri.html>(Son Erişim Tarihi: 28.03.2014).