

Sporda Sosyal Alanlarda Yapılan Lisansüstü Tezlerde Araştırma Paradigmalarının İncelenmesi

The Research Paradigms of Graduate Theses in Social Sub-Disciplines of Sports

Araştırma Makalesi

¹Safer ELMAS, ²Selçuk AÇIKGÖZ, ¹F. Hülya AŞÇI

1 Marmara Üniversitesi Spor Bilimleri Fakültesi, Sporda Psiko-Sosyal Alanlar A.B.D.

2 Trakya Üniversitesi Beden Eğitimi ve Spor Yüksekokulu, Spor Yöneticiliği Bölümü.

öz

Bu çalışmada sporda sosyal alanlar bilim alanında 2000 ile 2015 yılları arasında gerçekleştirilmiş lisansüstü tezler paradigma dönüşümü kapsamında incelenmiştir. Tezlerin yöntem açısından herhangi bir dönüşüm geçirip geçirmediği açıklanmaya çalışılmıştır. 2000 ile 2015 yılları arasında sporda sosyal alanlar kapsamında tamamlanan 1023 tez çalışmasına YÖK ve TÜBESS veri tabanları aracılığıyla ulaşılmıştır. Araştırmada yöntem olarak doküman inceleme ve kategorik içerik analizi seçilmiştir. Tezler; konusu, yöntemi, araştırma deseni, lisansüstü türü, anabilim dalı gibi başlıklar çerçevesinde kategorik içerik analizi aracılığıyla sınıflandırılmıştır. Gruplanan veriler tanımlayıcı (frekans, yüzdeler) istatistik kullanılarak analiz edilmiştir. Araştırmanın bulgularında tezlerin en sık yapıldığı bilim alanları, spor psikolojisi % 38; spor yönetimi % 23,5; spor sosyolojisi % 16 ve rekreasyon % 8,3 olarak bulunmuştur. Bulgular, tezlerde % 83,4 nicel; % 14,2 nitel, % 2,3 karma araştırma yöntemleri kullanıldığını, % 60 ilişkisel; % 16,3 tekli

ABSTRACT

In this study, graduate theses that are completed between the years of 2000 and 2015 in the social field of sports sciences are examined in terms of the research paradigms. In this respect, different methodological features of the theses are investigated and compared. The theses were obtained from the databases of YÖK and TÜBESS. Document research and categorical content analysis were used in the study. Theses were classified based on subject, methodology, research design, graduate level and department by categorical content analysis. The classified data was analysed by using descriptive statistics. The findings showed that theses were frequently conducted in different sub-disciplines such as sport psychology (%38), sport management (%23,5), sport sociology (%16) and recreation (% 8,3). Also, the %83.4 of total theses are conducted with quantitative; %14,2 with qualitative and %2,3 with mixed methodology; within these theses, % 60 with correlational; % 16,3 with descriptive; %5,5 with compilation and %3,1

tarama; % 5,5 derleme ve % 3,1 fenomenoloji araştırma desenleri kullanıldığını göstermektedir. Araştırmanın sonuçları son on beş yıl içerisinde, sporda sosyal alanlardaki araştırma yöntemlerinin nicel araştırma ve baskın paradigmanın da pozitivist paradigma yönünde ilerlemeye devam ettiğini ve değişmediğini göstermektedir.

Anahtar Kelimeler

Sporda sosyal alanlar, Paradigma dönüşümü, Nicel, Nitel

Key Words

Social areas in sport, Paradigm shift, Quantitative, Qualitative

GİRİŞ

Bilimsel paradigmlar, doğa bilimlerinde yer alan yaygın ve yerleşik bilgi üretim araçlarının her birini ifade etmekte kullanılan yapıdır. Sosyal bilimler alanında da, araştırmacıların tercih etmesi gereken doğru yöntemin ne olduğu konusu bilimsel paradigmlar kavramı üzerinden uzun zamandır tartışılmaktadır.

Bilimsel paradigmlar, işlevsel olarak, bilimin amacı ve işlevi, hangi yöntemleri ne şekilde kullanması gerektiği, araştırma dizaynı, araştırmanın bilimselliği ve araştırma konusu ile ilgili konularda araştırmacıya, özellikle araştırmanın felsefesi noktasında yön verir (Dikeçligil, 2010). Kuhn (2008) paradigmayı, araştırmacılar topluluğunun belli dönemde, problemleri ve çözümlerini modellemelerini sağlayan evrensel olarak tanınmış başarılar olarak tanımlamıştır. Kuhn (1970), "araştırmaların kuralların yokluğunda dahi, paradigmlar yoluyla yönetilebildiğini; paradigmların sadece yöntem değil konu seçiminde de önemli rol oynadığını" belirtmiştir (s. 42). Paradigmların bu etkisi aynı zamanda 'normal bilim' kavramının da ortaya çıkmasına neden olmuştur. Kuhn (1970) normal bilimi, araştırmacının çalışmasını meşru kılmak istemiyle, kabullere bağlı olarak tercih ettiği paradigmlar olarak ifade etmektedir. Normal bilim olarak benimsenen paradigmların yeterli sayıda eleştirel araştırma yürütülene kadar alternatifsiz olarak devam ettiği belirtilmektedir (Weed, 2006).

Sosyal bilimler içerisinde pozitivist ve pozitivist olmayan paradigmlar (yapısalcı, yorumsamacı, eleştirel teori vd.) araştırmalara yön vermektedir. Pozitivist paradigma sosyal

phenomenology designs are used. The results revealed that research paradigms of graduate theses in the social field of sports sciences haven't changed; they mostly referred to quantitative methods and dominant paradigm is still positivist paradigm.

bilimler içerisinde temel olarak nicel araştırma yöntemlerinden faydalanmakta, sosyal olguları somutlaştırıp analiz edebilmek gayesiyle farklı veri toplama araçlarını (deney, anket, ölçek vb.) kullanmaktadır. Sosyal bilimlerin ilk baskın paradigması olan pozitivistimin öncüsü olan Auguste Comte, bu paradigmayı sosyal bilimleri doğa bilimlerinin içine yerleştirebilmek üzere kurgulamıştır (Giddens, 1995). Pozitivism, bilimlerin tek açıklayıcısı olarak deneysel araştırmaları ya da deneysel gözlemi görmekte ve argümanını sosyal bilimlerin de bu şekilde açıklanması gerektiği üzerinden kurgulamaktadır. Bu bakış açısına göre, doğrudan gözlenemeyen, somut bir şekilde ortaya çıkartılamayan ya da ölçülemeyen sosyal ya da doğa ile ilişkili durumları incelemek, onların arkasında yatan sebepleri ortaya çıkarmaya çalışmak bilimin bir uğraşı değildir (Keat ve Urry, 1994). Bunun yerine pozitivism, doğa bilimlerinde olduğu gibi, uygulanabilir olan çünkü fiziki olarak mevcut olan gerçekliklere odaklanmıştır.

Sosyal bilimlerde kullanılan bir başka paradigma ise yapısalcı paradigmadır ve pozitivism anlayışına bir alternatif olarak ortaya çıktığı belirtilmektedir. Yapısalcı (sosyal yapısalcılık) paradigma tek bir gerçekçiliği ret ederek bireysel ve grup deneyimlerinden beslenen nitel araştırma araçlarını (mülakat, gözlem vb.) kullanmaktadır. Yapısalcı yaklaşım, pozitivism anlayışının realizmine (tek dış gerçeklik) karşı, çoklu, kavranabilir ve eşit derecede geçerli gerçekliği savunan göreceli bir anlayışı benimsemiştir (Kukla, 2000). Yapısalcı bakış açısı, gerçekliğin öznenin zihninde yer aldığını ve bu gerçek inşasının sos-

yal etkileşimler sebebiyle farklı aktörler arasında sürekli yeniden üretildiğini savunmaktadır. Bu gerçeğin de zihnin derinlerinde yer aldığı düşüncesine bağlı olarak, yorumsama ile yüzeye çıkartılabileceği düşünülmektedir. Yapısalcı bakış açısı, deneylere bağlı ortaya çıkan gözlemsel verileri kanıt olarak görmemekte ve nesnellik önceliğine karşı öznelliği savunmaktadır (Kuş, 2012).

Post-pozitivist paradigma ise, temel olarak nicel araştırmanın baskınlığını koruması ile birlikte tek gerçeklik düşüncesini sorgulaması nedeniyle paradigmasını çoklu araştırma yöntemleri üzerinden kurgulamaktadır (Creswell, 2009). Post-pozitivizm anlayışı, pozitivist bakış açısının eksik yönlerini hem kendi içerisinde hem de yorumsamacı anlayışın ilkeleri ile yeniden değerlendiren bir yaklaşıma sahip olmuştur. Genel olarak gerçeği belirsiz olarak gören post-pozitivizm, tek bir gerçeklik yerine çoklu gerçekliklerin olduğu üzerinden ve buna rağmen, bilimin bu gerçekliklere mümkün olduğunca yaklaşması gerektiği anlayışından hareket etmektedir (O'Leary, 2004). Buna bağlı olarak Samdahl (1999) da post-pozitivizmi, geleneksel pozitivistin temel ilkelerini tamamen terk etmeden öznel gerçeği benimseyen nitel araştırma olarak tanımlamıştır. Pozitivist yönüne atıf olarak, durum ya da kültürel grupların özgünlüğüne değinse de, yaptığı çıkarsamalarda genel bir değer ve sonuç çıkarma girişiminde bulunmuştur. Post-pozitivizm aynı zamanda pozitivistin temel eleştiri aldığı anlam ve sosyal sorun konularında da argüman geliştirmiştir (Henderson, 2011).

Sosyal bilimlerde baskın araştırma yöntemi olarak 1980'lere kadar pozitivist düşünceye bağlı olarak nicel yöntem, daha sonra pozitivist ve nicel yöntem dışı farklı paradigmalarla girdiği karşılaştırmalarla paradigma savaşları dönemini ortaya çıkarmıştır (Gage, 1989). Bu tartışmalar aynı zamanda ortaklıkları ve iki farklı felsefesi olan yöntemlerin birbirine nasıl yaklaştırılabileceği üzerine yeni düşünceleri de doğurmuştur. Lincoln ve Guba (2005), hem yöntemler arasındaki farklılıkları ortaya çıkarmak hem de

ilişkilendirme yollarını özetlemek için 7 temel kavram belirlemiştir. Bunlar; değerler felsefesi, bağdaştırma ve eş-ölçülebilirlik, uygulama, kontrol, bilgi ve gerçeğin temelleri, geçerlilik, ses, esneklik ve post-modern yazı temsilidir. Lincoln ve Guba (2005) bu ilkeler üzerinden ortak bir paradigma yaratmanın imkansızlığını açıklamakla beraber, karma yöntem stratejilerinin katkı sağlayabileceğini de vurgulamaktadır.

Sosyal bilimler alanı özellikle 20. yüzyılın ikinci yarısından itibaren doğru bilgiye nasıl ulaşılabileceği üzerine önemli tartışmalar yaşamış ve sonuç olarak da birçok yeni yöntem geliştirmiştir. Bu geliştirilen yöntemler, farklı yaklaşımların benzer sorulara çözüm aramasına neden olmuştur. Spor bilimleri alanında da konu ve yöntem çeşitliliklerini incelemek amacıyla uluslararası boyutta farklı çalışmalar yürütülmüştür. Bu çalışmaların genellikle tek bir spor bilimi alt disiplini üzerinden ya da özellikle seçilmiş, benzer konuları işleyen dergi veya dergiler taranarak gerçekleştirildiği görülmektedir. Yapılan çalışmalarda pozitivist çalışmalar ve yöntem araçlarının sıklığı ortaya çıkarılmış, bununla birlikte pozitivist olmayan araştırmaların artışta olduğu dikkatleri çekmiştir. Söz gelimi, spor psikolojisi alanında yayın yapan dergiler üzerinde gerçekleştirilen çalışmada nicel araştırma yöntemlerinin tüm yöntemlerin % 82'sini oluşturduğu belirtilmiştir (Culver ve diğ., 2003). Aynı dergilerle 2000-2009 arası dönemde tekrar uygulanan çalışmada, nicel araştırmaların yoğunluğunun (%71) devam ettiğini ancak nicel araştırma dışında kalan yöntemlerin de arttığı ortaya koyulmaktadır (Culver ve diğ., 2012).

Spor turizmi araştırmaları üzerine yapılan meta-analiz çalışmasında, birincil kaynak kullanılan 63 çalışmanın 45'inin ve ikincil kaynakların yüzde 71'inin pozitivist yaklaşımı benimsediği belirtilmektedir (Weed, 2006). Çalışma aynı zamanda, konuların davranış incelemeye yönelik olmasına rağmen, tüm araştırmaların % 36'sını oluşturan deneysel çalışmaların içinde yalnızca bir adet yorumsamacı yaklaşımla yürütülmüş çalışma olduğunu belirtmektedir. Olafson

(1990)'ın meta-analiz çalışmasında da spor yönetimi alanında yapılan çalışmaların yoğunlukla anket (%55) ve arşiv kayıtları (%20) kullandığını, nitel yöntemlerin ise (görüşme; %7) oldukça sınırlı kaldığını ortaya koymuştur. Bununla birlikte, yakın zamanda spor yönetimi alanında gerçekleştirilen bir diğer çalışma, spor yönetimi alanında makale yayınlayan 3 önemli dergiyi (Sport Management Review, Journal of Sport Management, European Sport Management Quarterly) incelemiş, 2011 - 2013 yılları arasında yayınlanan 309 makaleden 72'sinin nitel araştırma yöntemi kullandığını belirterek spor yönetimi alanının bir değişim süreci geçirdiğini vurgulamıştır (Shaw ve Hoerber, 2016).

Türkiye'de ise spor bilimleri alanı, yöntem veya araştırma felsefesini inceleyen çalışmalar açısından oldukça sınırlıdır. Buna rağmen, günümüzdeki bazı durumları yorumlamak adına, seçilen araştırma konuları ile de ilişkilendirilmesinin faydalı olabileceği düşünülmektedir. Bu noktada Açıkgöz (1997; 1993), spor bilimlerinin kuramsal temellerinin atılmayabildiği dönemde ulusal bedene eğitimi ve spor çalışmalarının ilk olarak spor psikolojisi, spor fizyolojisi, sporcu sağlığı, biyokimya, biyomekanik vb. konularda gerçekleştirildiğini belirtmektedir. Buradan, pozitif bilimlerin içerisinde yer alan bu araştırma konularının genel spor bilimleri çalışmalarını nasıl etkilediği üzerine çıkarsamalar yapılabileceği düşünülmektedir.

Son yıllarda ise, ulusal alanda spor bilimlerinde nitel araştırmalar konusunda nitel araştırma yöntemlerinin kullanıldığı makale ve lisansüstü tezlerin sayısı artış göstermiştir. Örneğin; alandaki sayılı çalışmalardan birinde, Koca ve Hünük (2016) bu konuda, spor bilimlerinde nitel araştırma süreçlerini, uygulayan gözünden irdelerek araştırmacıların karşılaşılabilecekleri zorluklara değinmişlerdir (Koca, 2017, s.2'de belirtildiği gibi). Bahsi geçen çalışma da, spor bilimleri içerisinde nitel araştırma yöntemlerini en geniş anlamda ele alan, yol gösterici makalelerden birinin ortaya çıkmasını sağlamıştır (Koca, 2017). Ek olarak, spor bilimleri alanında nitel araştırma üzerine çalıştaylar, kurslar

düzenlenmiş (Spor Bilimleri Derneği, 2014; 2016), alan kongrelerinde farklı disiplinlerde araştırma konu ve yöntemlerinin incelendiği sunumlar da gerçekleştirilmiştir (Örneğin; Öğrenci Bilimleri Kongresi, 2016; 2017).

Mevcut dönüşüm ve sorgulayıcı çalışmalara rağmen, spor bilimlerinde nicel araştırma baskınlığının konu seçimi üzerindeki etkisi belirgin şekilde devam etmektedir. Bu bağlamda çalışmamız, sporda sosyal alan teması altında gerçekleştirilen lisansüstü tezlerinin araştırma yöntem ve felsefelerini inceleyerek genel durumu ortaya çıkarmayı ve ortaya çıkan durumu bilimsel paradigmlar ile ilişkili olarak tartışmayı hedeflemektedir. Araştırmacıların lisansüstü tezlerinde kullandıkları araştırma yöntemlerinin akademik kariyerleri üzerindeki etkisi göz önüne alındığında, bu çalışmanın aynı zamanda ileride herhangi bir değişim yaşanıp yaşanmayacağı ile ilgili belli çıkarsamalar yapmayı sağlayacağı da düşünülmektedir. Belirtilen amaçlar doğrultusunda, 2000 ile 2015 yılları arasında sporda sosyal alanlar çerçevesinde gerçekleştirilmiş, bu tema içinde değerlendirilebilecek tüm lisansüstü tezleri paradigma ve araştırma yaklaşımları kapsamında incelenmek üzere seçilmiştir. Sporda sosyal alanlar kavramı, uluslararası literatür ve Yükseköğretim Kurumu doçentlik başvuru kriteri sosyal, beşeri ve idari bilimler temel alan şablonu dikkate alınarak belirlenmiştir. Bu açıdan kavram; spor ile birey, toplum veya organizasyon ilişkisini sorgulayan, sporun merkezinde veya çevresinde bulunan olguları psikoloji, yönetim bilimleri, pazarlama, sosyoloji, tarih, felsefe vb. disiplinlerden faydalanarak açıklamaya çalışan lisansüstü tezlerini dahil etmek üzere kullanılmıştır (Maguire, 2013; YÖK, 2017).

YÖNTEM

Araştırmada doküman inceleme ve kategorik içerik analizi yoluyla betimleyici ve yorumlayıcı nitelikte bir yöntem belirlenmiştir. Betimleyici araştırmalar, olayların özelliklerini ve sıklıklarını belirlemek amacıyla olan durum saptayıcı araştırmalardır ve kategorik içerik analizi ile uygu-

lanırken önemli avantajlardan biri amaca uygun ayırımları kategorize etme, incelenen belgeler üzerinde araştırma amacına uygun ama akla önceden gelmemiş olan bir takım durumları gözlemleyebilme ve not alabilme imkanına sahip olmasıdır (Denzin ve Lincoln, 2005; Bowen, 2009).

Araştırma Grubu ve Veri Toplama

Araçları: Araştırma kapsamında incelenen tezlere Yükseköğretim Kurumu (YÖK) tez veri tabanı ve araştırmacıların çalıştığı kurumun merkez kütüphaneleri denetiminde, Türkiye Belge Sağlama Sistemi (TÜBESS) aracılığıyla ulaşılmıştır. YÖK'ün detaylı tez tarama sayfasında yıl aralıklarına 2000 ve 2015 yılları girilmiş, "konu" arama kısmına YÖK'ün kendi oluşturduğu listeden "spor" kelimesi seçilmiş ve sonrasında yapılan taramada 3792 teze ulaşılarak araştırmanın ilk sınırlılığı belirlenmiştir. Bu tezlerin tez başlıklarına bakılmış, "araştırma amacı" bölümlerinin içeriği incelenmiş ve spor psikolojisi, spor sosyolojisi, spor felsefesi, spor yönetimi, rekreasyon, spor tarihi, spor pazarlaması, spor ekonomisi, spor ve politika gibi sporda sosyal alanlar disiplinlerinde 1023 teze ulaşılmıştır. Araştırmacıların çalıştığı alanların sporda psiko-sosyal alanlar ve spor yönetim bilimleri alanları olması, yukarıdaki disiplinlerin örneklem grubu olarak tercih edilmesini beraberinde getirmiş; bu araştırmanın sınırlılıklarından biri olmuştur.

Verilerin Toplanması ve Analizi: Tezler, paradigma eğilimlerini, araştırma metodolojilerini, araştırma desenlerini, veri toplama araçlarını, sporda sosyal alanlar disiplinlerini, lisansüstü türlerini ve anabilim dallarını betimlemek amacıyla kategorik içerik analizi kullanılarak sınıflandırılmıştır. Paradigma eğilimlerini ortaya koymak için yapılan incelemelerde tezlerin büyük bir kısmında araştırmaların bilimsel felsefesine (ontolojik ve epistemolojik yaklaşımlarına) dair bir bölüme rastlanmadığından, bu, araştırma için bir sınırlılık oluşturmuştur. Bu sebeple paradigma eğilimlerine yönelik değerlendirmeler tezlerin metodolojik yaklaşımları üzerinden gerçekleştirilmiştir. Tez dokümanlarının kategorik içerik analizi sürecinde araştırmanın amacına

ve bilimsel mantığına uygun bir şekilde, disiplinler, tez başlıkları ve içindekiler kısmı incelenerek; lisansüstü türleri ve anabilim dalları tezlerin ilk sayfasına bakılarak kategorize edilmiştir. Tezlerde kullanılan araştırma yöntemleri, araştırma desenleri ve veri toplama araçları da tezlerin "yöntem" bölümü incelenerek kategorik olarak ayrıştırılmıştır. Nicel araştırma desenleri, Karasar'ın (2013) sınıflandırmasına göre betimsel tarama, ilişkisel tarama, nedensel-karşılaştırmalı tarama ve deneme olarak belirlenirken; nitel araştırma desenleri ise fenomenoloji, etnografi, durum/vaka çalışması, anlatı ve doküman inceleme gibi kategorilere ayrılarak belirlenmiştir (Skinner ve diğ., 2015). Paradigma dönüşümüne dair değerlendirmeyi kolaylaştırmak için, beş yıllık üç farklı dönem oluşturulmuş, 2000-2005 yılları arasındaki dönem birinci dönem, 2006-2010 yılları arasındaki dönem ikinci dönem ve 2011-2015 yılları arasındaki dönem de üçüncü dönem olarak sınıflandırılmıştır. Böylece tezlerdeki paradigma eğilimine dair bulguların daha net bir şekilde dönemsel ve sistematik olarak incelenmesi mümkün olmuştur. İçerik analizine geçmeden önce araştırmacılar tarafından excel programında kategorik birimler oluşturulmuştur (tez yılı, tez türü, tez başlığı, anabilim dalı, yöntem, desen, veri toplama teknikleri). Anabilim dallarına göre sınıflandırmada diğer sosyal bilimler anabilim dallarında gerçekleştirilen tezler de araştırma kapsamında tutulmuş, bu sayede spor bilimleri anabilim dalları dışındaki tezler ile bilgilere de ulaşılmıştır. İçerik analizi sırasında incelenen tezler, anahtar kelimeler (yüksek lisans, doktora, nicel, nitel, ölçek, fenomenolojik vb.) ile oluşturulan birimlere kodlanmıştır. Bu süreçte iki araştırmacı tarafından kodlamalar gerçekleştirilmiş; sınıflandırılmayan tezler üç araştırmacının tekrar incelemesiyle kategorize edilmiştir. Kodlanarak kategorileştirilen veriler, SPSS programına aktarılmış; burada üç araştırmacı kodlara dair hataların tespiti, ortak terminolojinin kullanımı gibi son düzenlemeleri gerçekleştirmiştir. İçerik analizinin sonrasında betimleyici (frekans ve yüzdeler) istatistikler yapılarak veriler analiz edilmiştir.

BULGULAR

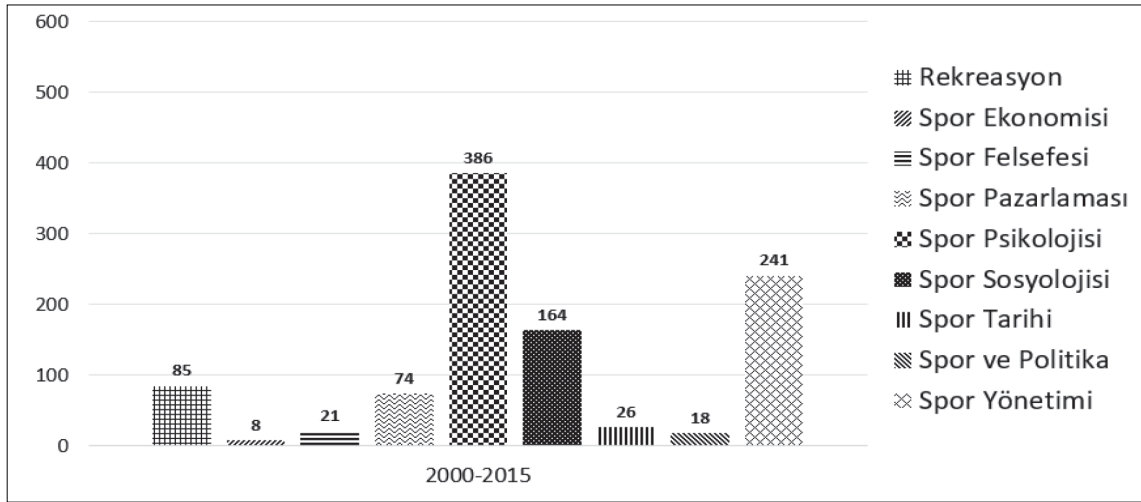
Araştırma kapsamında incelenen sporda sosyal alanlardaki 1023 tezin disiplinlere, anabilim dallarına ve lisansüstü türüne göre dağılımı sunulduktan sonra, alandaki araştırma paradigmalarına yönelik eğilimi ortaya koyabilmek için tezlerde kullanılan araştırma yöntemlerinin dönemlere, disiplinlere ve anabilim dallarına göre dağılımı ile araştırma desenlerinin ve veri toplama araçlarının dağılımı şekiller ile gösterilmiştir:

Şekil 1'de gösterilen tezlerdeki disiplinlere bakıldığında, 1023 tez içerisinde, sırası ile spor psikolojisi (386; %38), spor yönetimi (241; %23,5), spor sosyolojisi (164; %16), rekreasyon (85; %8,3) ve spor pazarlaması (74; %7,2)

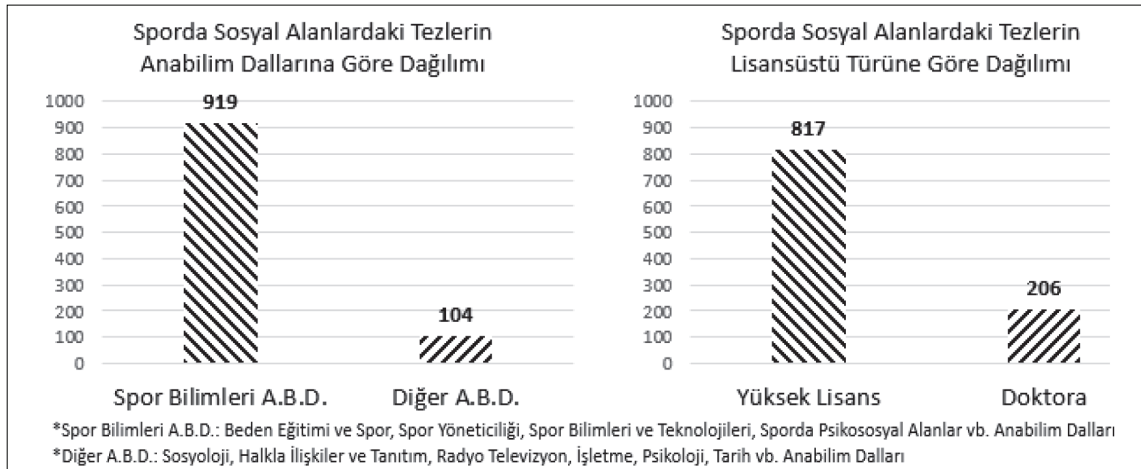
alanları tezlerin en sık yapıldığı bilim alanları olarak göze çarpmaktadır.

Şekil 2'de tezlerin yapıldığı anabilim dalına göre dağılımına bakıldığında, spor bilimleri bünyesindeki anabilim dallarında yapılmış tezler 919 (%89,8) iken; spor bilimleri bünyesinde olmayan diğer sosyal bilimler anabilim dallarında yapılmış 104 (%10,2) tez bulunmaktadır. Tezlerin lisansüstü türüne göre dağılımına bakıldığında, 817 (%79,9) tezin yüksek lisans düzeyinde, 206 (%20,1) tezin ise doktora düzeyinde gerçekleştirildiği görülmektedir.

Araştırma bulgularına bakıldığında (Şekil 3); 15 yılda yayımlanan toplam 1023 tezin %83,4'ünde (854) nicel araştırma yöntem-



Şekil 1. Sporda sosyal alanlar disiplinlerinde ele alınan tezlerin dağılımı (2000-2015)



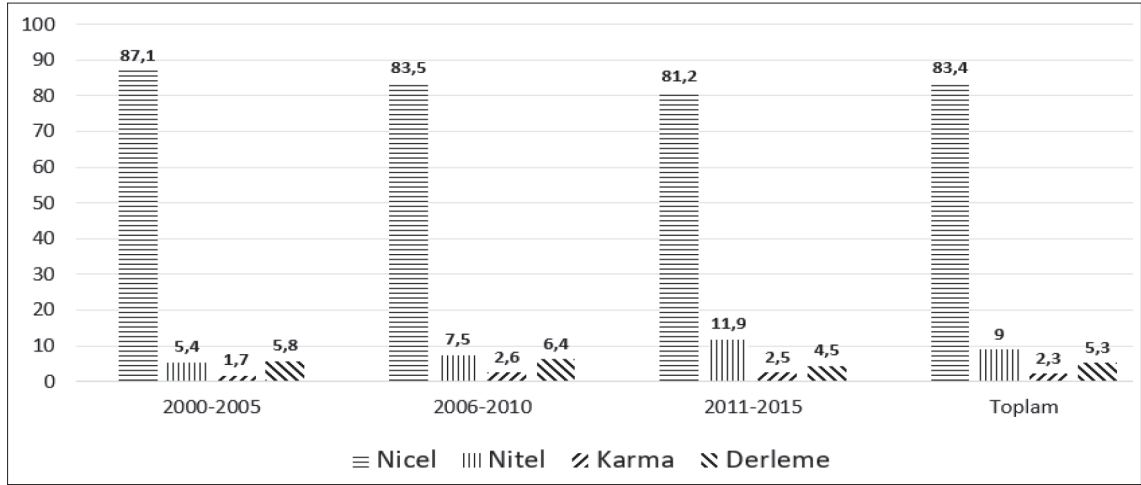
Şekil 2. Tezlerin anabilim dallarına ve lisansüstü türüne göre dağılımı (2000-2015)

leri, %9'unda (89) ise nitel arařtırma yöntemleri kullanıldıđı görölmektedir. Dönemler ele alındığında, nicel yöntemin birinci dönemde %86,7; ikinci dönemde %83,5; üçüncü dönemde %81,2 oranında tezlerde kullanıldıđı görölmektedir. Nitel yöntemin ise birinci dönemde %5,4; ikinci dönemde %7,5; üçüncü dönemde %11,9 oranında kullanıldıđı anlařılmaktadır.

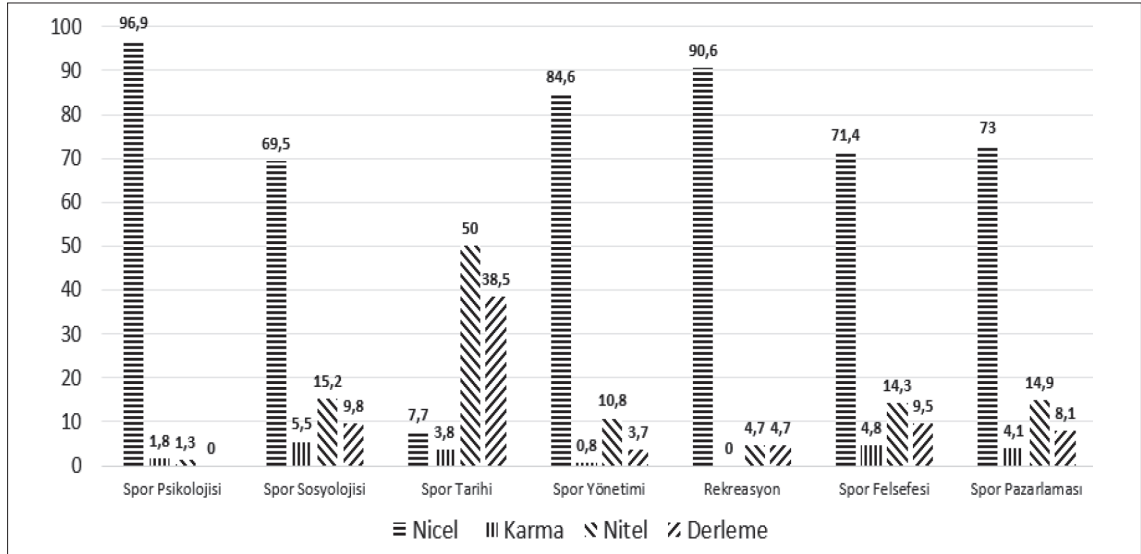
řekil 4'de gösterilen sporda sosyal alanlar disiplinlerindeki arařtırma paradigmalarının dağılımına bakıldıđında, spor psikolojisi alanında pozitivist (nicel) paradigmanın çok yaygın olduđu (%96,9) ve toplam 386 tezde sadece 5 tezin (%1,3) pozitivist olmayan nitel

paradigma ile tasarlandıđı görölmektedir. Spor yönetimi alanındaki 241 çalıřmanın %84,6'sı ve rekreasyon alanındaki 85 çalıřmanın %89,4'ü pozitivist (nicel) paradigmaya dayanan çalıřmalardır. Spor sosyolojisi alanındaki 164 tezde ise %15,2 oranında nitel paradigmaya dayalı çalıřmaların olduđu görölmektedir. Nitel yöntemin %50 ile en yüksek oranda kullanıldıđı alan spor tarihi gözükse de toplamda 26 tezin spor tarihi alanında yapılmıř olması sebebiyle bu alan 1023 tezin sadece %2,2'sini kapsamaktadır.

Anabilim dallarında kullanılan arařtırma yöntemlerine göre deđerlendirmeye (řekil 5) bakıldıđında, spor bilimleri anabilim dallarında



řekil 3. Tezlerde kullanılan arařtırma yöntemlerinin dönemlere göre dağılımı

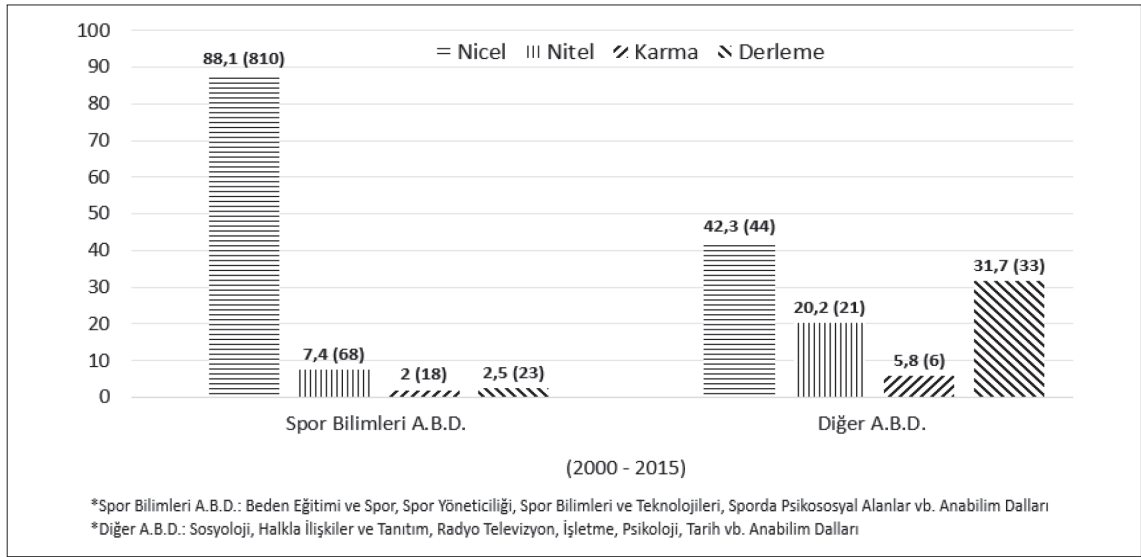


řekil 4. Sporda sosyal alanlar disiplinlerindeki tezlerde kullanılan arařtırma yöntemlerinin dağılımı (2000-2015)

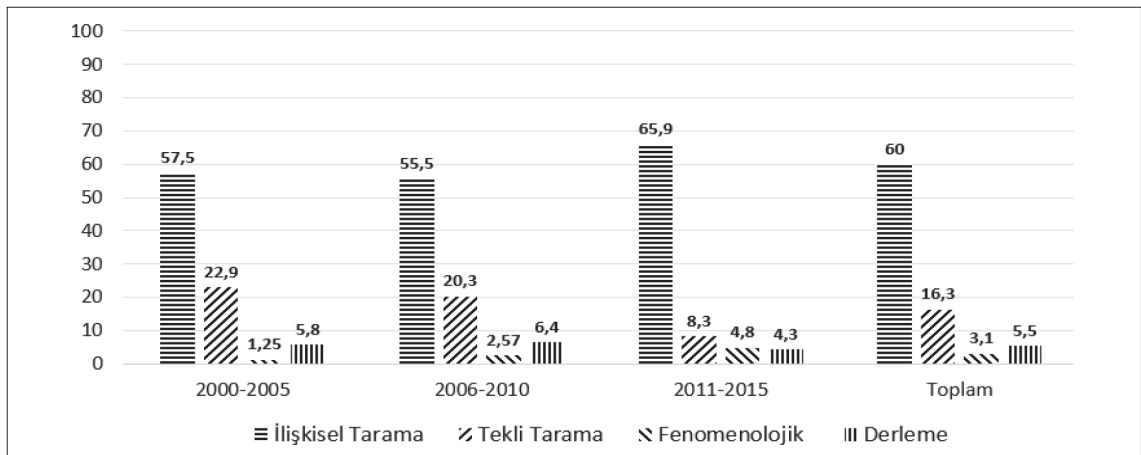
gerçekleştirilen tezlerde, pozitivist paradigmaya dayanan nicel yöntemin tablo 3'deki %83,4'lük mevcut hâkimiyetinin daha da arttığı görülmektedir. Spor bilimleri anabilim dallarındaki 919 tezin 810'u (%88,1) nicel metodoloji, 68'i (%7,4) nitel metodoloji ile gerçekleştirirken, diğer anabilim dallarına bakıldığında ise nicel araştırma yönteminin 104 çalışma içerisinde 44 çalışmada (%42,3), nitel araştırma yönteminin 104 tezin 21'inde (%20,2) kullanıldığı anlaşılmaktadır. Dolayısıyla sporda sosyal alanlarda spor bilimleri bünyesindeki anabilim dallarında daha çok nicel yöntemin tercih edildiği görülmektedir.

Tezlerde kullanılan araştırma desenlerinin dağılımına (Şekil 6) bakıldığında, nicel yöntem desenlerinden ilişkisel taramanın üç dönemde de sıklıkla seçildiği, son dönemde de artarak (%65,9) kullanıldığı görülmektedir. Nicel yöntemin ilişkisel ve tekli tarama desenleri 1023 tezin 781'inde (%76,3) kullanılırken, nitel yöntemin fenomenolojik desenli çalışmaları sadece 32 (%3,1) tezde kullanılmıştır. Tezlerin 56 (%5,5) tanesi ise derleme türünde alanyazın çalışmalarıyla gerçekleştirilmiştir.

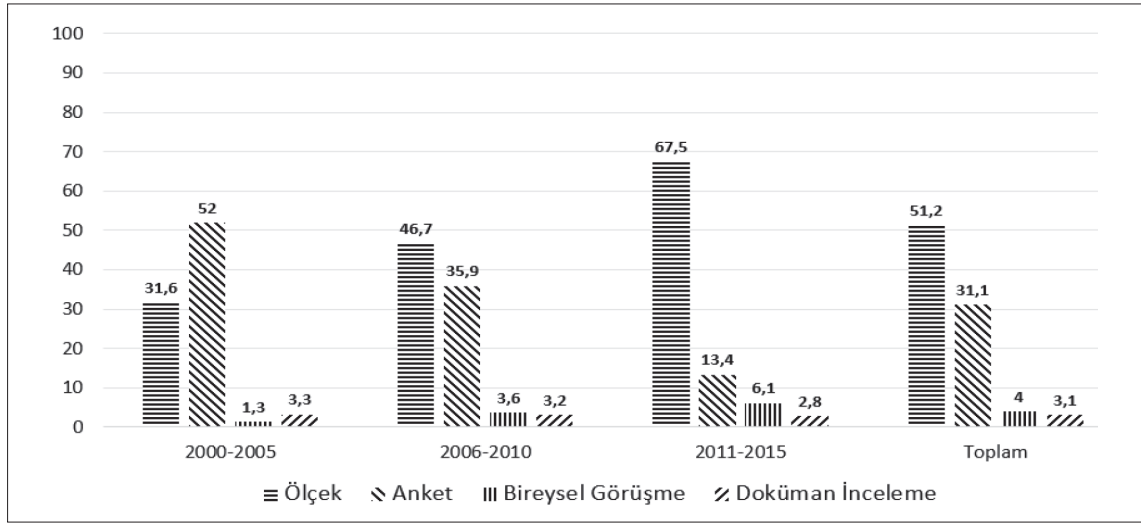
Tezlerde kullanılan veri toplama tekniklerinin Şekil 7'deki dağılımına bakıldığında, nicel yön-



Şekil 5. Tezlerde kullanılan araştırma yöntemlerinin anabilim dallarına dönemlere göre dağılımı (2000-2015)



Şekil 6. Tezlerde ele alınan araştırma desenlerinin dönemlere göre dağılımı



Şekil 7. Tezlerde kullanılan veri toplama tekniklerinin dönemlere göre dağılımı

temde ölçek çalışmalarının birinci dönemden üçüncü döneme doğru gözle görülür (%31,6'dan %67,5'e) bir artış gösterdiği, buna paralel olarak anket formlarının giderek azaldığı (%52'den %13,4'e) anlaşılmaktadır. Tüm tezlerde nicel veri toplama tekniklerinin (ölçek ve anket bazında) 842 tezde (%82,3) kullanıldığı görülmektedir. Bununla birlikte, nitel yaklaşımın veri toplama tekniklerinin (bireysel görüşme ve doküman inceleme) alanda toplamda 73 (%7,1) tezde kullanıldığı anlaşılmaktadır.

Sporda sosyal alanlardaki araştırma konularının temalara göre dağılımını gösteren Tablo 1 incelendiğinde, sırasıyla en çok güdülenme (73), algılanan hizmet kalitesi (52), benlik (50), kaygı (50), saldırganlık (43), serbest zaman (42), iş doyumu (39), sosyalleşme (39), kişilik (38), örgütsel kavramlar (35), antrenör sporcu ilişkisi (31) ve spor ve medya (27) temalarının tezlerde araştırma konusu olarak belirlendiği görülmektedir.

Tablo 1. Sporda sosyal alanlardaki araştırmaların temalara göre dağılımı

TEMALAR	f	%
Güdülenme	73	7,1
Algılanan Hizmet Kalitesi	52	5,1
Benlik	50	4,9
Kaygı	50	4,9
Saldırganlık	43	4,2
Serbest Zaman	42	4,1
İş Doyumu	39	3,8
Sosyalleşme	39	3,8
Kişilik	38	3,7
Örgütsel Kavramlar	35	3,4
Antrenör-Sporcu İlişkisi	31	3,0
Spor ve Medya	27	2,6

TARTIŞMA

Araştırma kapsamında ortaya konmaya çalışılan paradigma yaklaşımlarına (ontolojik ve epistemolojik varsayım ve inanışlarına) dair tez içeriklerinde bir bölümün olmaması araştırma amacını, bulgularını ve tartışmayı sınırlandırmıştır. Öte yandan, pozitivist ve pozitivist olmayan (etkileşimci, eleştirel, feminist vb.) yaklaşımların güçlü olduğu bilim alanlarında araştırmaların bilimsel felsefesindeki (ontolojik, epistemolojik, metodolojik) bütünlüğün ve tutarlılığın esneklik göstermesinin pek mümkün olmadığına da söylenmesi gerekir (Gill, 2011; McGannon ve Smith, 2014; Sparkes, 2015). Araştırma kapsamındaki tezlerde epistemolojik varsayımların ortaya konmaması bir eksiklik olmakla birlikte metodolojik tercihlerin belirlenmesindeki süreçte epistemolojik inanışlara ve varsayımlara dayanmak kaçınılmazdır (Smith ve Caddick, 2012; Sparkes, 2015). Bilginin gerçekliği, doğruluğu, yaratılması ve inşa edilmesi sürecinde epistemolojik varsayımın temel belirleyiciliği (Koca, 2017; Whaley ve Krane, 2011), araştırmacının ontolojik ve epistemolojik inanışları (onun gerçeklik/geçerlilik anlayışı), “iyi” ve “doğru” çalışmayı tercih ettiği konusunda ipuçları sağlamaktadır (Smith ve Caddick, 2012). Epistemolojik varsayımlara ve inanışlara olan güçlü bağlılık, çalışmaların tasarımı, veri toplaması ve analizi aşamalarında uygun metodolojinin seçilmesine rehber olmaktadır (Kuş, 2007; McGannon ve Smith, 2014). Yukarıdaki tartışmalardan hareketle araştırma kapsamındaki tezlerin metodolojik özelliklerine dair bulgulardan yola çıkarak sporda sosyal alanlardaki epistemolojik -dolayısıyla paradigmatik- varsayımların hangi gerçeklik anlayışına dayandığının, alanda bu anlayış ile ilgili dönüşümün olup olmadığı tartışılabilir. Bu düşünülmemektedir.

Sporda sosyal alanlar alt disiplinlerinde 2000 ile 2015 yılları arasında gerçekleştirilmiş lisansüstü tezlerini paradigma dönüşümü ve araştırma yaklaşımları kapsamında incelemeyi amaçlayan bu çalışmadaki bulgulara bakıldığında, pozitivist metodolojik yaklaşımın sporda sosyal alanlarda oldukça baskın olduğu ve paradigma dönüşümüne dair bir eğilimin olmadığı

görülmektedir. Özellikle ulusal boyutta psikolojinin ve uluslararası alanda spor psikolojisinin ve spor yönetim bilimlerinin hala pozitivist paradigmanın etkisi altında olduğu söylenebilir (Frisby, 2005; Hovden, 2015; Kuş, 2007). Araştırmada da pozitivist paradigmaya dayanan nicel yöntemin bu kadar baskın olmasının temelinde spor psikolojisi ve spor yönetimi alanlarının hem en çok tez yazılan hem de pozitivist (nicel) paradigmanın en yaygın kullanıldığı alanlar olmasının (birlikte 1023 tezin %61,5'i yattığı) söylenebilir. Öte yandan, sporda sosyal alanlardaki araştırma konularında pozitivist olmayan paradigmatlara dayanan nitel çalışmaların (dönemsel olarak artış gösterse de) %24'ünün spor bilimleri bünyesinde olmayan anabilim dallarında gerçekleşmesi ve bu çalışmaların bu anabilim dallarındaki 104 çalışmanın %20,1'ini oluşturması, nitel yaklaşımın alan dışındaki bilim dallarının sporla ilgili çalışmalarında kabul gördüğünü ortaya koymaktadır. Bu durum, spor bilimlerinin yapısının hareket ve antrenman, fizyoloji, spor sağlık gibi pozitivist olan sağlık bilimleri temelli ve yaklaşımlı alanlar üzerine şekillenmesinin bir sonucu olarak gösterilebilir (Açıkada, 1993; 1997). Bu yaklaşımın, sporda sosyal alanlar kapsamındaki tezlerin yönteminin seçilmesine etki ettiği ve diğer sosyal bilim alanlarına göre alternatif yaklaşımlara dair direnci devam ettirdiği de söylenebilir. Dolayısıyla sporda sosyal alanlarda yapılan tezlerin planlanmasında pozitivist paradigmayı benimseyen nicel yöntemin oldukça baskın olduğu, dönemler arasındaki metodolojik gidişatın paradigmatik bir dönüşüme işaret etmediği ve sosyal fenomenlerin irdelenmesi sırasında gerçekliklerin pozitivist metodolojinin desenleri ve ölçme araçları ile belirlendiği, bulgular çerçevesinde ifade edilebilir.

Kümbetoğlu (2005)'na göre, “Fenomenler, -spor dâhil sosyal disiplinlerin tümü için geçerli olmalı- içeriğinde bireyleri, grupları, kurumları ve topluluklar arası ilişkileri barındırır; sosyal araştırma ise, bu ilişkilerin herhangi bir sosyal ögesinin, bu ilişkilerden doğan sosyal olguların, süreçlerin, sorunların incelenmesi ve bunlara ilişkin bilginin toplanmasına dayanır” (s. 34). Kuş

(2012)'a göre bilginin toplanması sürecinde, en dikkat edilmesi gereken hususlardan biri, özne olan katılımcıların gözleriyle görmeye bağlılık ve bu öznel üzerinde bir empozenin olmaması için tedbirler oluşturmaktır. Bu da nitel bir araştırma paradigması ve tasarımı beraberinde getirmektedir. Kuş (2012)'un dile getirdiği öznenin öznelliği ve öznenin deneyiminin önceliği gerekliliklerinin aksine, bulgulardaki araştırma yaklaşımı ele alındığında, sporda sosyal alanlarda çok yüksek oranda nicel tekniklerin (ölçek ve anketler birlikte %82,3) uygulandığı, sosyal fenomenlerin gerçekliklerinin nesnel, doğrusal ve istatistiksel verilerle sunulduğu, işin sosyal boyutunun hesaba katılması için gerekli olan yöntem ve tekniklerin kullanılmadığı, böylelikle araştırmadaki öznel nesneleştirilmesi sürecinin ortaya çıktığı görülmektedir. Öte yandan, bu çalışma kapsamında spor bilimleri bünyesinde bulunan anabilim dallarında %88,1'lik bir oranla var olan pozitivist paradigma hakimiyetine benzer şekilde ulusal ve uluslararası alanda da çalışma örnekleri mevcuttur. Ülkemizde eğitim bilimleri alanında 1986-2007 yılları arasında yapılan 1083 doktora tezinin %90,4'ü pozitivist paradigma ile gerçekleştirilirken (Fazlıoğulları ve Kurul, 2012); uygulamalı dil bilimi alanında 2000-2012 yılları arasında yayımlanmış 163 tezin %80'i pozitivist/post-pozitivist, %20'si ise pozitivist olmayan yaklaşımlarla gerçekleştirilmiştir (Yüce ve diğ., 2014). Uluslararası spor psikolojisi ve spor yönetimi alanlarında benzer olmasa da yakın sonuçlarla pozitivist hakimiyetin var olduğu yapılan çalışmalarla ortaya konulmuştur. Üç prestijli spor psikolojisi dergisinde 2000-2009 yılları arasında yayımlanan çalışmalara bakıldığında, toplamda 631 makalenin 448'i (%71) nicel yöntem ile gerçekleştirilmiştir (Culver ve diğ., 2012). Spor yönetimi alanında da (*International Journal of Sport Management*) 2000-2008 yılları arasında yayımlanan 203 çalışmanın 146'sı (%71,9) pozitivist yaklaşım ile gerçekleştirilmiştir (Quarterman ve diğ., 2010). Hem ulusal hem de uluslararası sporda ve diğer sosyal alanlardaki tez, bildiri ve makalelere bakıldığında güçlü bir pozitivist gelenek olduğu

görülmektedir. Bu bulgular çalışmadan elde edilen bulgularla paralellik göstermektedir.

Hem araştırma bulgularında, hem diğer ulusal ve uluslararası spor ve sosyal alanlardaki çalışmalar göz önünde bulundurulduğunda, O'Neill (2002)'in bilimsel paradigmalarda "çoğunluğun hakimiyeti" olarak nitelendirdiği durum, sporda sosyal alanlarda pozitivist paradigma lehine işlemeye devam etmektedir. Gill (2011) spor bilimleri ve özellikle spor psikolojisinin pozitivist gelenekçiliğinin, daha çok bilişsel ve durumsal özellikleri önceleyen nicel araştırma işleyişini akademiye öğrettiğini ve sosyal unsurların belirleyici rolünü dikkate almadığını vurgulamıştır. Böylece "sosyal bağlam" denilen, herhangi bir olguyu çevresindeki öğeleriyle birlikte ele alma (contextualise) ihtiyacının ve insan davranışları ile deneyimlerinin sosyal bağlamdan bağımsız anlamayacağı ve değerlendirilemeyeceği gerçeğinin spor bilimleri tarafından ıskalandığını belirtmektedir. İncelenen tezlerin de gerçekliği ortaya koyarken benimsediği veri toplama, ölçme ve değerlendirme yaklaşımlarının bilişsel ve durumsal süreçleri önceliklendirmesinin bu kadar yaygın bir şekilde var olması, pozitivist geleneğe olan bağlılığı göstermesi açısından önem arz etmektedir.

Araştırma bulgularında net bir şekilde gözüken pozitivist yaklaşımın baskınlığı ve alternatiflerinin zayıflığı, araştırmacıların alanda nicel ve nitel araştırma yöntemlerine yönelmesi sürecinde belirleyici olabilmektedir. Bourdieu (2004) akademik kurumdaki bu sürecin işleyiş mantığını "akademik sermayenin gücü" olarak tanımlamakta; sermaye değerinin, alanın özgül ağırlığının etkisinin ve bilim alanını düzenleyen kuralların bu alandaki eyleyiciler tarafından belirlendiğini dile getirmektedir. Yukarıdaki araştırmacıların ortaya koyduğu süreçler ve gerekçeler göz önünde bulundurulduğunda, sporda sosyal alanlardaki pozitivist metodolojik hakimiyetin diğer olası gerekçeleri aşağıdaki gibi sıralanabilir:

- Lisansüstü öğrencilerin ilgili programlarında (lisans da dahil), daha çok pozitivist paradigmanın -dolayısıyla nicel

yöntemin- ontolojisi, epistemolojisi ve metodolojisine dair ders içeriklerinin olması (Karadağ, 2009; Koca, 2017; Yüce ve diğ., 2014),

- Danışmanların kendi paradigmatik perspektifleriyle öğrencileri alanda birçok niceliksel çalışmaya ve pozitivist ortodoksiye yönlendirmesi (Smith ve Brown, 2011; Whaley ve Krane, 2011),
- Niceliksel analizlerin doktora programlarını bu yolla domine etmesi ve araştırma ve lisansüstü programlarının sistematik olarak nicel yönleme, sayısal verilere ve % 5'lik yanılma paylarına göre inşa edilmesi (Fazlıoğulları ve Kurul, 2012; Latimer ve diğ., 2011; Whaley ve Krane, 2011),
- Spor psikolojisi ve spor yönetimi programlarındaki akademik camianın pozitivist paradigmaya dair devam eden bağlılığı, inancı ve güveni, epistemolojik açıdan pozitivistin "normal" bilim olarak algılanmasını, ayrıcalık kazanmasını ve öğrencilerin pozitivist yaklaşımı içselleştirmesini sağlamakta (Whaley ve Krane, 2011),
- Martens akademik spor bilimlerini (özellikle spor psikolojisini) karakterize ederken, alanın genel olarak varsayımları ve kurallarıyla kabul gören bilimsel paradigması olan pozitivistimi kucakladığını ve genellemelere ulaşabilmek için gruplar arasındaki farklılıkları karşılaştıran nomotetik araştırmaya odaklanarak paradigmanın gerçeğe ulaşmak konusunda yaşadığı krize dair körlük oluşturduğunu belirtmekte (Martens, 1987),
- Programlarda öğretilen konuların ve araştırma yaklaşımlarının -örneklem olan öznenin analizde ölçeğin test edilmesi amacıyla nesneleşmesinden dolayı- hayata değip değmesinin sorun edilmediği, akademisyenlerin ve öğrencilerin karşılıklı konularının sorgulanmadığı, bilimsel bilginin bu "uzlaşma"

ve "sorgulamama" sebebiyle aşırı nesnelleşmiş yöntemlerle edinildiği, akademik üretimin bu çerçevede gerçekleştiği (MacRury, 2007; Şahin, 2013) bir süreçte, sporda sosyal alanlarda pozitivistin dikotomik üstünlüğü yaşanmaktadır.

Elde edilen bulgular ve yürütülen tartışma ışığında, bir öğrencinin/araştırmacının dünya görüşünün ya da epistemolojik duruşunun, onun çalıştığı alanın disiplini tarafından şekillendiği söylenebilir. Creswell (2009) de paradigmanın epistemolojisi öğretilirken, öğrencilerin kendi bakış açılarına dair düşüncelerinin ne olduğunun önemsenmesi ve eleştirel düşünmek konusunda cesaretlendirilmeleri gerektiğinin altını çizmektedir. Böylelikle öğrencilerin/araştırmacıların kendi dünya görüşlerini ortaya koyması ve gerçekliğin nasıl elde edilebileceğine dair yeni yaklaşımlara ihtiyaç olduğunun ayırıcına varması mümkün olabilir.

SONUÇ VE ÖNERİLER

Sonuç olarak sporda sosyal alanlarda paradigma dönüşümüne dair belli kısıntılar var diyebilir miyiz? Kuhn'cu bakış açısıyla, bir inanç sistemi olan paradigmanın dönüşmesinin uzun yıllar alması ve bunun ön koşulunun alanda bir kriz ya da çıkmaz olması gerçeğinden yola çıktığımızda, spor bilimlerinde paradigma dönüşümünün gerçekleşmemesinin en önemli sebeplerinden birinin, mevcut pozitivist hakimiyetin sorun olarak görülmemesi ve krizin muğlaklaştırılmasıdır diyebiliriz! Bununla birlikte, dikotomik anlayıştan/mantıktan ve kurumsallaşmış vesayet sisteminden vazgeçtikçe bilimsel gerçekliğe ulaşmadaki sorunlar görünür hale gelebilir. Toplumlardaki derin kırılma ve kutuplaşmaların temelinde yatan en önemli hususların ötekileştirmeler, ön kabuller ve ön yargılar olduğu gerçeğinden hareketle, bu hususların akademik camiada aynı şekilde cereyan etmesinin önüne geçilmesi gerekliliği alternatif paradigmalara alan açacaktır ve yeni yaklaşımlar ile akademik/bilimsel bilgi üretiminde ortaya çıkacak zenginlik ve çeşitlilik

sayesinde farklı anlayışların, dünya görüşlerinin ve yaklaşımların tartışılması mümkün olacaktır. Dolayısıyla, yalnızca pozitivist (nicel) paradigma ya bağlı kalarak ‘yaşayan insanın deneyimlediği süreçleri’ anlamak mümkün olmayacağından, yeni uyarılar karşısında, yeni değerler üreten günümüz insanının dinamik ve değişken doğasını anlamak için, çoğulcu paradigmalar karşısında taraf olmak değil, bütüncül bir yaklaşımla, insana özgü yeni bir metodolojiyi geliştirmek, bugünün bilimsel yaklaşımının temel konusu ve sorunu olmalıdır (Bayraktar, 2007).

Bourdieu’cü bakış açısıyla insan eylemlerinin ne mekanik olarak yapı tarafından belirlenebileceği ne de tamamen öznel duygu ve düşüncelerle açıklanabileceği ifade edilmiştir. Zıt kutuplar arasında tercih yapmaktansa “sentezci bir ruhla” farklı bilimsel yaklaşımların örtüşen yanlarını bulup, ortaklıkları ortaya çıkaran, tek gerçekçiliği ve tek yöntembilimciliği aşmış post-pozitivist ve post-yapısalcı yeni yaklaşımlar gerekmektedir (Bourdieu ve Wacquant, 2012). Bulgularda da ortaya çıkan, sporda sosyal alanlardaki popüler araştırma konularından (güdülenme, hizmet kalitesi, ben-

lik, kaygı, kişilik, iş doyum vb.) “marjinal” sosyal gruplara dair çalışma alanlarına (toplumsal cinsiyet, istismar, zorbalık, lgbti, toplumsal sınıf, etnisite, din, siyaset, milliyetçilik vb.) yönelmenin yeni paradigmatik yaklaşımlara ihtiyacı kaçınılmaz kılacağını ifade edebiliriz. Böylelikle, alanda yeni paradigmalara yer açılacağını ve sosyal değişim ve dönüşümün daha anlaşılır bir şekilde ortaya çıkacağını söyleyebiliriz.

“*Bilim, dogmaların reddini savunurken, objektivite doktrinin kendisinin sağlamaştırılmış, köklü bir dogma olduğunun ayırına varamaması ironiktir*” (Martens, 1987, s. 36).

Yazar Notu: Bu araştırma, 2016 yılında Antalya’da gerçekleştirilen 14. Uluslararası Spor Bilimleri Kongresi’nde sözel bildiri olarak sunulmuştur.

Yazışma Adresi (Corresponding Address):

Araştırma Görevlisi Safter ELMAS

Marmara Üniversitesi Spor Bilimleri Fakültesi,
Anadoluhisari Yerleşkesi, İstanbul

E-posta: safter.elmas@gmail.com

Telefon No: 0542 821 81 97

Faks No: 0 216 332 16 20

KAYNAKLAR

1. **Açıkada C.** (1993). *II. Ulusal Eğitim Kurumlarında Beden Eğitimi ve Spor Sempozyumu: Beden eğitiminden spor eğitimine: sporda yeni felsefeler*. Milli Eğitim Basımevi, Ankara, Bildiriler; 57-71.
2. **Açıkada C.** (1997). Türkiye’de spor eğitimi veren kurumların yeniden yapılanması ve hakemli çalışmaların gelişimi. *Hacettepe Üniversitesi Spor Bilimleri Dergisi*, 8(1), 17-42.
3. **Bayraktar F.** (2007). Niceliksel-niteliksel araştırma yöntemlerindeki çatallaşma ve çatallaşmayı uzlaşmaya dönüştüren örnek çalışmalar. *Türk Psikoloji Bülteni*, 13(40), 1-7.
4. **Bourdieu P.** (2004). *Science of Science and Reflexivity*. Polity Press.
5. **Bourdieu P, Wacquant L.** (2012). *Düşünsel Bir Antropoloji İçin Cevaplar*. (N Ökten Çev.). (6. Basım). İstanbul: İletişim Yayınları
6. **Bowen GA.** (2009). Document analysis as a qualitative research method. *Qualitative Research Journal*, 9(2), 27-40.
7. **Creswell JW.** (2009). *Research Design: Qualitative, Quantitative, and Mixed Methods Approaches*. (3rd Edition). Thousand Oaks, CA: Sage.
8. **Culver DM, Gilbert WD, Trudel P.** (2003). A decade of qualitative research in sport psychology journals: 1990-1999. *The Sport Psychologist*, 17(1), 1-15.
9. **Culver DM, Gilbert W, Sparkes A.** (2012). Qualitative research in sport psychology journals: The next decade 2000-2009 and beyond. *The Sport Psychologist*, 26(2), 261-281.
10. **Denzin NK, Lincoln YS.** (2005). *The Sage Handbook of Qualitative Research*. Thousand Oaks, California: Sage.
11. **Dikeçligil B.** (2010). Bilimsel paradigmaların oluşumunda ve dönüşümünde sosyolojik bağlam. *Toplum Bilimleri Dergisi*, 4(7), 53-62.
12. **Fazlıoğulları O, Kurul N.** (2012). Türkiyedeki eğitim bilimleri doktora tezlerinin özellikleri. *Mehmet Akif Ersoy Üniversitesi Eğitim Fakültesi Dergisi*, 12(24), 43-75.
13. **Frisby W.** (2005). The good, the bad, and the ugly: Critical sport management research. *Journal of Sport Management*, 19(1), 1-12.

14. **Gage NL.** (1989). The paradigm wars and their aftermath a "historical" sketch of research on teaching since 1989. *Educational Researcher*, 18(7), 4-10.
15. **Giddens A.** (1995). *Politics, Sociology and Social Theory: Encounters with Classical and Contemporary Social Thought*. Cambridge, UK: Polity Press in association with Blackwell.
16. **Gill DL.** (2011). Beyond the qualitative-quantitative dichotomy: notes from a non-qualitative researcher. *Qualitative Research in Sport, Exercise and Health*, 3(3), 305-312.
17. **Henderson KA.** (2011). Post-positivism and the pragmatics of leisure research. *Leisure Sciences*, 33(4), 341-346.
18. **Hovden J.** (2015). Assessing the sociology of sport: on sport organizations and neoliberal discourses. *International Review for the Sociology of Sport*, 50(4-5), 472-476.
19. **Karadağ E.** (2009). Türkiye'de Eğitim Bilimleri Alanında Yapılmış Doktora Tezlerinin Tematik ve Metodolojik Açından İncelenmesi: Bir Durum Çalışması. Yayınlanmamış Doktora Tezi. Marmara Üniversitesi. Eğitim Bilimleri Enstitüsü.
20. **Keat R, Urry J.** (1994). *Bilim Olarak Sosyal Teori*. (N Çelebi Çev.). (1. Baskı). İmge.
21. **Koca C.** (2017). spor bilimlerinde nitel araştırma yaklaşımı. *Spor Bilimleri Dergisi*, 28(1), 30-48.
22. **Kuhn TS.** (1970). *The Structure of Scientific Revolutions*. Chicago: University of Chicago Press.
23. **Kuhn TS.** (2008). *Bilimsel Devrimlerin Yapısı*. (N Kuyaş Çev.). (8. Baskı). İstanbul: Kırmızı Yayınları.
24. **Kukla A.** (2000). *Social Constructivism and the Philosophy of Science*. London: Routledge.
25. **Kuş E.** (2007). Sosyal bilim metodolojisinde paradigma dönüşümü ve psikolojide nitel araştırma. *Türk Psikoloji Yazıları*, 10(20), 19-41.
26. **Kuş E.** (2012). *Sosyal Bilimlerde Araştırma Teknikleri Nicel mi? Nitel mi?* (4. Baskı.). Ankara: Anı Yayıncılık.
27. **Kümbetoğlu B.** (2005). *Sosyolojide ve Antropolojide Niteliksel Yöntem ve Araştırma*. İstanbul: Bağlam Yayıncılık.
28. **Latimer AE, Martin-Ginis KA, Perrier MJ.** (2011). The story behind the numbers: a tale of three quantitative researchers' foray into qualitative research territory. *Qualitative Research in Sport, Exercise and Health*, 3(3), 278-284.
29. **Lincoln YS, Guba EG.** (2005). Paradigmatic controversies, contradictions, and emerging confluences. (NK Denzin, YS Lincoln, Eds.) *The SAGE Handbook of Qualitative Research* (3rd Edition). s. 163-188. SAGE Publications.
30. **Lincoln YS.** (2009). "What a long, strange trip it's been...": twenty-five years of qualitative and new paradigm research. *Qualitative Inquiry*, 16(1), 3-9.
31. **MacRury I.** (2007). Institutional creativity and pathologies of potential space: the modern university. *Psychodynamic practice*, 13(2), 119-140.
32. **Maquire J.** (Der.). (2013). *Social Sciences in Sport*. Human Kinetics.
33. **Martens R.** (1987). Science, knowledge, and sport psychology. *The sport psychologist*, 1(1), 29-55.
34. **McGannon KR, Smith B.** (2015). Centralizing culture in cultural sport psychology research: The potential of narrative inquiry and discursive psychology. *Psychology of Sport and Exercise*, 17, 79-87.
35. **Olafson, GA.** (1990). Research design in sport management: What's missing, what's needed? *Journal of Sport Management*, 4, 103-120.
36. **O'Leary Z.** (2004). *The Essential Guide to Doing Research*. Sage.
37. **O'Neill P.** (2002). Tectonic change: The qualitative paradigm in psychology. *Canadian Psychology*, 43(3), 190-194.
38. **Quarterman J, Hwang JY, Han K., Pitts BG, Jackson EN, Ahn T.** (2010). *2010 Research Consortium Conference of the AAHPERD Convention: A content analysis of the international journal of sport management*. Indianapolis, USA
39. **Samdahl DM.** (1999). Epistemological and methodological issues in leisure research. (EL Jackson, TL Burton, Eds.), *Leisure Studies*. s. 119-132. State College, PA: Venture.
40. **Shaw S, Hoerber L.** (2016). Unclipping our wings: Ways forward in qualitative research in sport management. *Sport Management Review*, 19(3), 255-265.
41. **Skinner J, Edwards A, Corbett B.** (2015). *Research Methods For Sport Management*. Routledge.
42. **Smith B, Brown D.** (2011). Editorial. *Qualitative Research in Sport, Exercise and Health*, 3(3), 263-265.
43. **Smith B, Caddick N.** (2012). Qualitative methods in sport: a concise overview for guiding social scientific sport research. *Asia Pacific Journal of Sport and Social Science*, 1(1), 60-73.
44. **Sparkes AC.** (2015). Developing mixed methods research in sport and exercise psychology: Critical reflections on five points of controversy. *Psychology of Sport and Exercise*, 16, 49-59.
45. **Spor Bilimleri Derneği.** (2014). *Spor Bilimlerinde Nitel Araştırmalar Çalıştayı*. <http://www.sporbilimleri.org.tr/duyuru/65>
46. **Şahin K.** (2013). Sosyal bilimler öğrenciliği ve akademi: yeni bir açılım mümkün mü? *Sosyal Bilimleri Yeniden Düşünmek*, s. 243-246. İstanbul: Metis Yayınları.
47. **Weed M.** (2006). Sports tourism research 2000-2004: A systematic review of knowledge and a meta-evaluation of methods. *Journal of Sport & Tourism*, 11(1), 5-30.
48. **Whaley DE, Krane V.** (2011). Now that we all agree, let's talk epistemology: a commentary on the invited articles. *Qualitative Research in Sport, Exercise and Health*, 3(3), 394-403.
49. **Yükseköğretim Kurulu (YÖK).** (2017). *Sosyal, Beşeri ve İdari Bilimler Temel Alanı*. (<https://goo.gl/L4ucbB>- erişim tarihi: 20.09.2017)
50. **Yüce K, Eryaman MY, Şahin A, Koçer Ö.** (2014). Sosyal bilimlerde paradigma dönüşümü ve türkiye'de uygulamalı dilbilimi alanında nitel araştırma. *Eğitim ve Bilim*, 39(171), 1-12.