

M E S O S Disiplinlerarası Ortaçağ Çalışmaları Dergisi
The Journal of Interdisciplinary Medieval Studies

**Kapadokya Bölgesindeki 9.-13. Yüzyıllar Arasına Tarihlenen Duvar Resimlerinin
Korunmasına Yönelik Yaklaşım ve Uygulamalar**

Yazar/Author: *Uğur Yalçınkaya*

Kaynak/Source: *Mesos: Disiplinlerarası Ortaçağ Çalışmaları Dergisi*, III, 74-144.

Doi: [10.5281/zenodo.5775884](https://doi.org/10.5281/zenodo.5775884)

Geliş Tarihi: 1 Nisan 2021; Kabul Tarihi: 23 Haziran 2021

MESOS Disiplinlerarası Ortaçağ Çalışmaları Dergisi içinde yayımlanan tüm yazılar kamunun kullanımına açıktır; serbestçe, ücretsiz biçimde, yayıncıdan ve yazar(lar)dan izin alınmaksızın okunabilir, kaynak gösterilmesi şartıyla indirilebilir, dağıtılabılır ve kullanılabilir.



**KAPADOKYA BÖLGESİNDEKİ 9.-13. YÜZYILLAR
ARASINA TARİHLENEN DUVAR RESİMLERİNİN
KORUNMASINA YÖNELİK YAKLAŞIM VE
UYGULAMALAR**

**APPROACHES AND PRACTICES FOR THE
CONSERVATION OF THE 9.-13th CENTURIES WALL
PAINTINGS IN THE CAPPADOCIA REGION**

Uğur Yalçınkaya *

* MA, Konservatör-Restoratör, ugrylcnkya1@gmail.com, ORCID iD: 0000-0002-8900-2955

Özet

Kapadokya bölgesindeki 9-13. yüzyıllar arasına tarihlenen duvar resimlerinin koruma-onarım süreci 1960'larda başlamış olup günümüzde de devam etmektedir. Yüzlerce yapıda duvar resimleri barındıran bölgede, çok az sayıda gerçekleştirilen koruma-onarım çalışmaları içinden yedisi değerlendirilmiştir. 1962-1965 yılları arasında Eski Gümüş/Gümüşler Manastırı duvar resimleri, 1972-80 ve 2011(devam ediyor) arasında Tokalı Kilise duvar resimleri, 1980-90 arasında Karanlık Kilise duvar resimleri, 1997-2003 arasında Elmalı Kilise duvar resimleri, 2007-2011 yılları arasında Eski Andaval-Konstantin ve Helena Kilisesi duvar resimleri, 2007-2013 yılları arasında Kırk Martirler Kilisesi duvar resimleri ve son olarak 2014-2016 yılları arasında gerçekleştirilen Üzümlü Kilise duvar resimlerinin koruma-onarım çalışmaları incelenmiş ve değerlendirilmiştir.

Kapadokya bölgesinde gerçekleştirilen duvar resimlerinin korunması ve onarılması çalışmalarında yapılan uygulamalarda birbirinden farklı yöntemler benimsenmiş ancak bunların olumlu/olumsuz sonuçlarına ait herhangi bir değerlendirme yapılmamıştır. Bu nedenle çalışmanın amacı doğrultusunda Kapadokya bölgesinde gerçekleştirilmiş olan duvar resmi koruma-onarım çalışmaları incelenmiş, koruma-onarım konusunun ele alınış biçimleri arasındaki farklılıklar ve zaman içinde değişim gösteren koruma yaklaşımları ortaya konulmaya çalışılmıştır.

Anahtar Sözcükler: Duvar Resimleri, Koruma Yaklaşımı, Kapadokya, Koruma, Onarım

Abstract

The conservation-restoration process of the wall paintings dated between the 9-13th centuries, in the Cappadocia region started in the 1960s and continues today. Within the scope of this thesis, seven of the few wall painting conservation-restoration works carried out in the region were examined and evaluated. These projects are; conservation works of the Eski Gumus/Gümüşler Monastery wall paintings realized between 1962-1965, conservation project of the wall paintings of the Tokalı Church realized between 1972-80 and 2011(ongoing), conservation project of the wall paintings of the Dark Church realized between 1980-90, conservation project of the wall paintings of the Elmalı Church realized between 1997-2003, conservation project of the wall paintings of the Old Andaval-Konstantin and Helena Church realized between 2007- 2011, conservation project of the wall paintings of the Forty Martyr's Church realized between 2007 and 2013, and the conservation project of the Üzümlü Church wall paintings realized between 2014-2016.

Different methods have been carried out in the practices of the projects of the preservation and restoration of wall paintings in the Cappadocia region, but no evaluation has been made regarding to their positive or negative results. For this reason, with the purpose of the research, through the examining 7 selected projects, to identify the differences observed the conservation-restoration implementation and conservation approaches that changed over time.

Keywords: Wall Paintings, Conservation Approach, Cappadocia, Conservation, Restoration

GİRİŞ

Mağaralarda, dini yapılarda, mezar odalarında, sivil mimaride karşımıza çıkan duvar resimleri kültür varlıkları envanterinde önemli bir yere sahiptir. Günümüzden binlerce yıl önce mağara duvarlarına yapılmaya başlanmış olan duvar resimleri tarih boyunca hemen her dönem ve uygarlıkta kendine özgü teknik ve estetik farkları ile yapılmaya devam etmiştir. Zengin bir kültürel geçmişe sahip olan Anadolu'da, paleolitik çağlardan günümüze kadar hemen her çağda duvar resmi örnekleri bulunmakta ve her geçen gün yenileri keşfedilmektedir. Tarih öncesi dönemlere tarihlendirilen, Beldibi Mağarası (Antalya), Kızların Mağarası (Van), Tavabaşı Mağarası (Muğla), Akyapı Mağarası (Mersin) Keçe Mağarası (Kahramanmaraş), Latmos kaya resimleri gibi birçok örneği bulunan Paleolitik ve Epi-paleolitik¹ duvar resimlerinin sayısı her geçen gün artmaktadır.

Duvar resimlerinin korunması, yaşatılması ve gelecek kuşaklara aktarılması ile ilgili sorunlar, günümüzde insanlığın ortak kültürel mirası olarak belli bir disiplin içinde ele alınmaktadır. Duvar resimleri, taşıyıcısı, sıva tabakası/tabakaları, boya tabakası/tabakaları ile her dönemi, yapı teknolojisi, çağdaş toplumun/sanatçının ifade biçimi ve resim sanatı hakkında önemli bilgiler veren, belgesel değeri olan kaynaklar olduğundan oldukları gibi korunmaları gerekmektedir.

Türkiye'de duvar resimlerini, tarihsel süreç içinde, neredeyse her uygarlıktan ve her toplumdaki günümüze kalan bir miras olarak görmekteyiz. Kimi zaman bir mezar odasında, kimi zaman dini bir yapıda, bazı zamanlarda ise bir evin duvarında karşımıza çıkan duvar resimlerinin koruma sorunları da yapım tekniği özellikleri, geçmiş kullanımlar içinde buldukları çevresel koşullar gibi birçok nedenden ötürü farklılıklar göstermektedir.

Kapadokya Bölgesindeki duvar resimleri ile ilgili çeşitli koruma sorunları 1960'lı yıllardan itibaren birçok kurum ve uzman tarafından kapsamlı bir şekilde ele alınmıştır. Koruma ile ilgili ilk rapor Orta Doğu Teknik Üniversitesi(ODTÜ) bünyesinde Martin Weaver tarafından hazırlanmıştır ve rapor daha çok yapısal koruma üzerine deneysel çalışmaları kapsar (M. Weaver, 1969).

Kapadokya duvar resimlerini doğrudan ele alan, Türk Hükümeti ile ICCROM(International Centre for the Study of the Preservation and Restoration of Cultural Property) iş birliği içinde hazırlanan 1971 tarihli 'Dossier Concerning a Project of Restoration of the Mural Paintings of Göreme' başlıklı raporda, duvar resimlerinin korunma-bozulma durumları ve gerçekleştirilmesi planlanan ayrıntılı

¹ Epi-paleolitik dönem, Yakındoğu'da Paleolitik Çağ'dan Neolitik Çağ'a geçiş süreci olarak tanımlanabilir. Yakındoğu coğrafyasında, dünyadaki son buzul aşaması olan Würm'ün maksimum düzey buzul koşulları sırasında başlamış ve bu buzul aşamasının bitimiyle son bulmuştur. Yakındoğu kronolojisi açısından bu dönemi, M.Ö. 20.000/18.000 ile M.Ö. 10.000/9.000 yılları arasında tarihlenmektedir.

bir çalışma programı ile ele alınmıştır. Bu raporun, 'Restoration Project of Mural Paintings of Göreme' başlıklı bölümünde, "...öncelikle, gelecekte yapılacak olan koruma çalışmalarına rehberlik edecek bir restorasyon çalışmasının gerçekleştirilmesi ve sonrasında, yabancı enstitülerde uzmanlaşacak Türk teknisyen ekibinin duvar resmi konservasyonu problemleri hakkında bilgilendirilmesi..." yaklaşımı sürdürülebilir bir koruma programının oluşturulması amaçlı yaklaşımı ortaya koymaktadır (ICCRUM, 1971, s. 12). Göreme kaya oyma kiliselerindeki duvar resimlerinin korunması çalışmaları ICCROM iş birliği ile Türk uzmanların katılımıyla, 1972-1990 yılları arasında Göreme'deki Tokalı Kilise ve Karanlık Kilise'de pilot projeler olarak gerçekleştirilmiştir.

1985 yılında, 'Göreme Milli Parkı ve Kapadokya Kaya Alanları' UNESCO Dünya Kültür Mirası Listesine karma miras alanı olarak kabul edilmiştir. Bir seri adaylık olarak ele alınan UNESCO Dünya Miras Listesi'nde yer alan alanlar içinde, Göreme Milli Parkı ile, Derinkuyu ve Kaymaklı Yeraltı Şehirleri, Karain Güvercinlikleri, Karlık Kilisesi, Yeşilöz Theodoro(Tağar) Kilisesi ve Soğanlı Arkeolojik Alanı yer almaktadır.

Bölgede 1990'lı yıllar boyunca yapılan duvar resmi koruma çalışmaları Kültür ve Turizm Bakanlığı uzmanları tarafından gerçekleştirilmiştir. Bu çalışmalar dışında, 1990'lardan 2000'li yılların başına kadar Nevşehir Müze Müdürlüğü denetiminde, bazı duvar resmi koruma-onarım çalışmaları ihale yoluyla gerçekleştirilmiştir.² Kültür ve Turizm Bakanlığı ve Uluslararası ekiplerin iş birliği ile 2000'li yılların başından itibaren başlayan koruma-onarım çalışmaları halen devam etmektedir. Ancak bu tarihlerden itibaren tamamlanmış veya sürdürülmekte olan çalışmalar birbirinden bağımsız olarak devam etmekte olup elde edilen verilerin bir araya getirilebileceği bir arşiv henüz oluşturulamamıştır. Bu durum, çalışmalardan elde edilen verilerin ve yapılan çalışmalarla ilgili sonuçların bir bütün olarak değerlendirilmemesine neden olmaktadır. Arşiv bilgilerinin hiç olmaması veya eksikliğinden kaynaklı diğer bir sorun ise 1960'lı yıllardan itibaren sürdürülen duvar resimlerinin korunması ile ilgili yöntem ve tekniklerin sonraki kuşaklara aktarılamıyor olmasıdır.

DUVAR RESMİ KORUMA ANLAYIŞININ TARİHSEL GELİŞİMİ

Kültür varlıkları kapsamında büyük bir öneme sahip olan duvar resimlerinin, insanlık tarihi boyunca, prehistorik dönemlerden günümüze kadar her dönemde üretilmiş oldukları görülmektedir. Kültürel miras olarak duvar resimleri tarihsel, estetik ve litürjik değerler taşımaktadır. Coğrafi, ekonomik ve politik koşulları nedeniyle malzeme/teknik ve estetik biçimleri açısından farklılıklar gösteren duvar

² Arkeolog-Restoratör Rıdvan İşler tarafından Kılıçlar Kilise, El-Nazar Kilise, Karşı (St. Jean) Kilise, Çanklı Kilise, Tatların Kilise duvar resimlerinin onarımları gerçekleştirilmiştir.

resimleri, bazı zamanlarda salt sanat adına, kimi zamanda bir araç olarak var olmuştur.

Duvar resimleri, içinde buldukları yapıların bir parçası olduğundan, duvar resimlerinin koruma anlayışının gelişimini, kültür varlıklarının genel koruma tarihi ile ele almak mümkündür. Kültür varlıklarını koruma uygulamalarının tarihi çok gerilere gitmekle birlikte, 19. yüzyılda 'restorasyon' bilimsel yöntemle yapılan bir uğraşa dönüşmeye başlamış ve yine aynı yüzyılda ortaya çıkan farklı koruma yaklaşımları ile gelişimini sürdürmüştür (Ahunbay, 1996).

Duvar resimlerini koruma anlayışı, Cesare Brandi ve Alois Riegl'in öncülüğünde ortaya çıkan 'Eleştirel Restorasyon Hareketi' ile kendisine temel dayanaklar bulmuş ve gelişmiştir. Bu teoride belirtilen kültür varlıklarının koruma-onarımlarının hem tarihsel hem de estetik yönleriyle değerlendirilmesi, tartışmalı durumlarda sanatsal değerinin önceliğinin dikkate alınması gibi ilkeler, duvar resimlerinin korunması ve onarılması süreçleri için yol gösterici olmuştur (Brandi, 2005).

Avrupa'da II. Dünya Savaşının ardından meydana gelen tahribatlar nedeniyle, duvar resimleri yoğun bir şekilde yerlerinden kaldırılarak müze, depo vb. alanlara taşınmıştır. Duvar resimlerinde koruma adına özgün taşıyıcısından ayırma ve kaldırma işlemi 1960'lı yıllara kadar sıklıkla başvurulmuş bir koruma uygulaması olarak yapılmaktaydı. Bu nedenle, Avrupa'da, özellikle de İtalya'da birçok müzenin deposunda taşınmış duvar resmi parçaları bulunmaktadır. Bu duruma örnek olarak İtalya'nın Pisa şehri içinde, Piazza Del Duomo'da bulunan Sinopia Müzesi (*Museo Delle Sinopie*) verilebilir (Şekil 1). Günümüzde Sinopia Müzesi'nde sergilenen duvar resimleri II. Dünya Savaşı'nda bombalanarak tahrip edilmiş duvar resimlerinde *Strappo*³ tekniği kullanılarak sinopia çizimlerinin (Şekil 2) kurtarılması önemli bir örnektir (<https://www.opapisa.it/en/square-of-miracles/sinopie-museum/>).

Bu duruma neden olan bir diğer etken ise duvar resmi katmanlarını ve özellikle de *sinopia*⁴ çizimlerini görebilme isteğinden kaynaklanan "bilimsel merak" olmuştur (Mora, Mora, & Philippot, 1984, s. 245).

20. yüzyılın ikinci yarısından itibaren, duvar resimlerinin korunmasına yönelik özel bir ilgi oluşmuş ve gerçekleştirilen koruma-onarım projelerinde edinilen tecrübelerle bağlı olarak doğal bir gelişim süreci başlamıştır.

³ Yerinden kaldırılması gereken bir duvar resminin yüzeyine geri dönüşümlü bir yapıştırıcı ile geçici olarak kâğıt ve bez katmanları içeren bir taşıyıcı yapıştırmakla sadece boya tabakasının kaldırılması tekniğidir. Bu yöntem boya tabakasında kayıplara neden olduğu için günümüzde tercih edilmemektedir.

⁴ Genellikle fresko resim tekniği için kullanılan günlük çalışma sıvalarının yerleri, biçimleri ve boyutlarının ayarlanabilmesi için tüm kompozisyonun duvara ya da kaba siva (*arriccio*) üstüne yapılmış kaba bir çizimdir.

1960'lı yıllardan itibaren duvar resimlerinin yerinde korunması gerektiği fikri yerleşmiştir (Venedik Tüzüğü, Madde 8). 1970'li yıllardan itibaren duvar resimlerinin sıva ve boya tabakalarının sağlamlaştırılmasında sentetik reçineler yoğun olarak kullanılmıştır. Ancak, bu malzemeler yüksek ısı ve yoğun ışık koşulları altında özgün malzeme ile uyumsuzluk gibi kötü sonuç verdiği görüldüğünden özgün malzemelerle uyumlu mineral kökenli sağlamlaştırıcılar için arayış başlamıştır.⁵ Duvar resimlerinin onarımlarında kullanılan malzemelerde, 'özgünlük' ve 'ayırt edilebilirlik' ilkeleri de yine bu tarihlerde tartışılan ve Venedik Tüzüğü (1964) Madde-9 ile birlikte kabul edilen çağdaş yaklaşımlardandır. Duvar resimlerindeki eksik alanların tamamlanmasında 1960-1980 yılları arasında gerçekleştirilen uygulamalarda yoğun olarak rötuş/renklendirme yapıldığı ancak bu anlayışı 1990'lı yıllardan itibaren Nara Özgünlük Belgesi (1994) gibi kabul edilmiş ilkelerinde katkısıyla değiştiği görülmektedir.

Laura ve Paolo Mora ve Paul Philippot'un 1984 yılında yayınlanan, "*Conservation of Wall Paintings*" adlı kitabı, duvar resimlerinin korunması ve onarılması ile ilgili konuların sistematik ve detaylı olarak ele alındığı en önemli yayındır.

Duvar resimlerinin belgelenmesi ile ilgili, ICCROM tarafından 2000 yılında yayınlanan, "*GRADOC-Graphic Documentation Systems in Mural Painting Conservation*" adlı kitap, 2000'li yıllarda teknolojik gelişmelerle birlikte belgelemenin ele alınış biçimini yansıtmaya ve bu konudaki tartışmaları incelemesi açısından önemli bir kaynaktır.

2003 yılında ICOMOS üyesi uluslararası katılımcılar tarafından hazırlanan ve "*Principles For The Preservation And Conservation-Restoration Of Wall Paintings*", başlığını taşıyan belge, bu konuya yönelik hazırlanmış olan ilk belgedir. Bu belge, duvar resimlerinin korunması konusunda temel kriterleri ve yaklaşımı ele almaktadır. Duvar resimlerinin korunmasında, öncelikle yasal düzenlemelerin önemine dikkat çeker ve belgenin ilk maddesi şöyledir:

Madde-1: "Her kültür ve dine ait duvar resimlerinin korunmasına yönelik öncelikli çalışma, kimi görülemez durumda olsa dahi, duvar resimleri olan anıt ve sitlerin envanterinin yapılmasıdır. Kültürel mirasın korunması ile ilgili yasa ve tüzükler duvar resimlerinin ve çevrelerinin tahribini, bozulmasını ve değiştirilmesini yasaklamalıdır. Yasalar duvar resimlerinin korunmasının yanı sıra, araştırılmaları, uzman bakımı görmeleri ve izlenmeleri için kaynak sunmalı; somut ve soyut değerlerinin toplum tarafından takdir

⁵ Bu tarihlerde duvar resimlerinde yoğun bir şekilde kullanılan Paraloid B72, (Berrak, renksiz, termoplastik akrilik reçine için tescilli bir ticari marka. Paraloid B-72 (eski adıyla Amerika Birleşik Devletleri'nde Acryloid B-72'dir. Etil metakrilat (%70) ve metil akrilat (%30) kopolimerinden oluşur) özellikle nemli ve ışık gören alanlarda malzeme özelliğini yitirdiği ve uygulandığı alanlarda renkte değişim gösterdiği bilinmektedir.

edilmelerine olanak sağlamalıdır. Eđer müdahale yapılması gerekiyorsa, sorumlu kuruluşların bilgisi ve izniyle yapılmalıdır. Kuralların çiğnenmesine karşı yasal önlemler alınmalıdır. Yasalar yeni buluntular olabileceğini ve bunların yasal koruma altına alınma sürecinde korunmaları gereğini dikkate almalıdır. Yol, baraj yapımı, tarihi yapıların başka işlevlere uyarlanması gibi duvar resimlerini etkileyen bölgesel, kentsel veya mimari projeler, etki değerlendirmesi yapılmadan ve duvar resimlerini korumak için gerekli çözümler bulunmadan gerçekleştirilmemelidir.” (ICOMOS, 2003 Çev: Zeynep Ahunbay 2017).

Belgenin diđer maddelerinde ise, araştırma, belgeme, önleyici koruma, sürekli bakım ve alan yönetimi, konservasyon-restorasyon işlemleri, acil durum önlemleri, araştırma ve kamuya duyurulması, mesleki nitelikler ve eğitim, yenileme gelenekleri, uluslararası iş birliği konuları tek tek ele alınmıştır.

Duvar resimlerinin korunması ile ilgili gerçekleştirilen son uluslararası ölçekli organizasyon, 2015 yılında Berlin’de düzenlenen, UNESCO Uzman Çalıştayı’dır.⁶ Bu çalıştayda, ‘Yeraltında Kalan Duvar Resimlerinin Koruma ve Bakımı ile İlgili Kılavuz ve Tavsiyeler’ ele alınmıştır (Shim ve Han, 2015). Doğal mağaralara, sonradan oluşturulmuş yer altı mekanlarına (bunların içine kaya oyma mekanlarda dahildir) yapılan resimler, mezar odaları, tapınaklar, manastırlarda yer alan resimler veya başlangıçta yer üstüne inşa edilmiş ancak zamanla yer altında kalmış duvar resimleri gibi, doğal çevresel etkilerden bozulmaya uğrayan duvar resimlerinin korunması, oluşturulan bu kılavuzun temel konularıdır (Tablo 1).

Duvar resimlerinin bozulmasına neden olan faktörlerin başında yapısal ve çevresel sorunlar gelmektedir. İçinde bulunduğu yapıdan veya doğa şartlarına açık olmalarından kaynaklanan sorunlar olduğu gibi kasıtlı veya kasıtsız insan tahribatı (Şekil 3) ile de bozulmalar oluşabilmektedir.

Kapadokya’nın jeolojik özelliklerinden dolayı, yumuşak ve gözenekli volkanik tüften oluşan kaya oyma yapılar, doğal koşullar sebebiyle kolayca bozulmaya uğrayabilmektedir. Bu tür bozulmalara, yapısal çatlaklar ve ana kaya bloğundan koparak ayrılan parçalar örnek teşkil eder (Şekil 4). Yağmur, kar, rüzgâr ve donma-çözülme gibi doğa olayları da Kapadokya bölgesinde kaya oyma yapıların bozulmasına neden olan doğal etkenlerdir. Bu bozulmaların tamamı kaya oyma yapılar içinde bulunan duvar resimlerinde de bozulmalara sebep olabilmekte hatta kimi zaman geri dönüşü olmayan kayıplara yol açmaktadır (Şekil 5, Şekil 6).

⁶ “Guidelines and Recommendations For The Conservation And Maintenance Of Mural Paintings In Subterranean Environments” UNESCO Tarafından Kabul Edilmiş, Duvar Resimlerinin Korunması Konusunda Uzman Çalıştayı: Erişilebilirlik, Araştırma, Konservasyon, World Heritage Centre ile ortaklaşa düzenlenen ve Rathgen Forschungslabor’nun yakın iş birliği, Museum für Asiatische Kunst Berlin ve ICOMOS-Almanya’nın katılımlarıyla gerçekleştirilmiştir (Museum für Asiatische Kunst, Berlin, 2-4 Mayıs 2015).

Koruma-Onarım Uygulamaları		I. Dönem 1908-1965	II. Dönem 1965-1971	III. Dönem 1972-1990	IV. Dönem 1990-2007	V. Dönem 2007-2020
Belgeleme	El Çizimleri + Fotoğraf	+	+	+	+	+
	Detaylı Bozulma Lejantları+ Fotoğraf	-	-	+	+	+
	Detaylı Bozulma Lejantları+ Fotoğraf (HD) + Bilgisayar Prog.	-	-	-	+	+
	İleri teknik Analizler (3D Lazerler vb.)	-	-	-	-	+
Yerinde Koruma	-	+	+	+	+	
Taşıma	+	+	-	Önerilmiyor	Önerilmiyor	
Sağlamlaştırma (Çimento ile)	+	+	+	Önerilmiyor	Önerilmiyor	
Temizlik		Bilinmiyor...	Kimyasallar	Kimyasallar	Kimyasallar	Kimyasallar
						Enzimler
						İyon Değiştirici Reçineler
						Lazer ile Temizlik
Tunamlama	Resimsel Renklendirme (Tratteggio)	+	+	+	+	-
	Tonal Renklendirme (Acqua Sporca)	-	-	+	+	+
Periyodik Kontrol ve Bakım	Bilinmiyor	Bilinmiyor	Öneriliyor	Öneriliyor	Öneriliyor	

Tablo 1. Duvar Resimleri Koruma Anlayışının Gelişimi

Kaya oyma yapıların içinde sabit iklim koşulları ve nem oranları (kuru iklim, düşük nem) Kapadokya duvar resimlerinin bozulma çeşitliğini azaltan önemli doğal faktörlerdir. Toprak altında, tarım alanı içinde veya doğrudan su ile bağlantısı olmayan koşullar dışında, duvar resimlerinin bozulmalarını doğal ve insan kaynaklı bozulmalar olarak iki kategoriye ayırabiliriz (Tablo 2). Bu bozulma kategorilerinin tümü neredeyse tüm bölgede benzer özellikler göstermektedir. Fiziksel, kimyasal ve biyolojik bozulmalar doğal bozulmalar içinde ayrı ayrı ele alınmaktadır (Şekil 7-8-9).

Duvar resimlerinde belgeleme, bütün kültür varlıklarının belgelenmesinde olduğu gibi, ulusal veya uluslararası birtakım yönetmelikler, tüzükler, etik kurallar ve ilkeler çerçevesinde belirlenen kurallar dikkate alınarak yapılmaktadır.

Belgeleme evresi duvar resimlerinin ve taşıyıcısının yapım teknikleri, koruma uygulamaları öncesi genel durumu, incelemeler sırasında elde edilen veriler, koruma uygulamaları aşamasında yapılan işlemler ve uygulamalar sonrasındaki

durumun fotoğraf ve çizim ile kayıt altına alınması ve bu verilerin yazılı bir raporla desteklenmesi ile tüm koruma çalışmaları boyunca sürdürülmesi beklenir. Duvar resimlerini belgelerken, içinde buldukları yapının strüktürel özellikleri ve çevresel koşulları mutlaka göz önünde bulundurulmalıdır. Belgelemede dikkat edilmesi gereken en önemli konu, yapılan belgeleme çalışmaları, üzerinde çalışılan duvar resmi ile ilgili sorunların kaynağını tespit etmeli ve temel sorulara cevap vermelidir.

Doğal Bozulmalar	İnsan Kaynaklı Bozulmalar	
Yapısal Çatlaklar, Ana Kayada Kopmalar	Duvar Resimli Mekanlarda Ateş Yakılması Sonucu Resimli Yüzeyleri Kaplayan İs Tabakası	
Sıva ve Boya Tabakasında Su Kaynaklı Bozulmalar	Kazıma, Çizik vb. Tahribatlar	
Rüzgâr, Yağmur, Donma vb. Doğa Olaylarının Neden Olduğu Erozyon	Grafitler	Yunanca ve Diğer Dillerde Yazılmış
		Türkçe Yazılmış
Bitki Oluşumları	Yoğun ve Kontrolsüz Ziyaretçiden Kaynaklı Ani Sıcaklık ve Nem Hareketliliği Nedeniyle Boya Tabakasında Kopmalar ve Ayrılmalar	

Tablo 2. Kapadokya Bölgesi'nde Duvar Resimlerinin Doğal ve İnsan Kaynaklı Bozulma Türleri

Duvar resimlerinde belgeleme (Dokümantasyon), öncelikle 3 temel başlık altında ele alınmalı ve değerlendirilmelidir;

i. Koruma-Onarım Durumunun Belgelenmesi

Koruma-onarım öncesi belgelemede ile mevcut bilgi ve belgelerin ortaya konulması ile bir sonraki aşamada nelerin araştırılması gerektiğine dair belgeleme çalışmalarını içerir. Aynı zamanda sistematik koruma-onarım süreci için yol haritası oluşturur. Bu aşamada elde edilen bilgiler ve konulan teşhisler, mutlaka güvenilir olmalıdır.

ii. Kapsamlı Koruma-Onarım Sürecinin Belgelenmesi

Çalışmaların tüm detayları ile belgelenmesi, bu süreçte izlenen korunma-bozulma durumlarını, gerçekleştirilen koruma-onarım uygulamalarını, kimyasal analizleri ve iklim verilerini kayıt altına sürecidir. Elde edilen ve kayıt altına alınan veriler, mevcut durumda ve sonraki süreçler içinde gerçekleşebilecek riskleri değerlendirmek ve yorumlamak amacıyla kullanılabilirliğinden, eksiksiz ve hatasız yapılmalıdır. Belgelemelerin, karmaşık hale gelmemesi için, en sade ve en anlaşılabilir sistemde ve mümkün olduğunca evrensel ölçekte kabul görmüş anlatım dilinden uzaklaşmadan yapılmalıdır.

iii. Tamamlayıcı Belgeleme

Koruma-onarım çalışmaları içinde, belgeleme çalışmaları genellikle en karmaşık konudur. Ancak koruma faaliyetlerinin olmazsa olmazı belgelemeler, bizim gelecek kuşaklara eserlerin kendisi ile bıraktığımız bir emanettir. Bu yüzden ki, her bir çalışma, bilimsel nitelik taşımaları ve mesleki etik ilkelerine bağlı olarak yürütülmelidir. Bu aşamada duvar resimlerinin korunmasını ve onarımını ilgilendiren, diğer disiplinlerden elde edilen verilerde bir araya getirilmelidir. Çalışmaları gerçekleştiren koruma ekipleri hakkında mutlaka bilgiler yer almalı, ayrıca günün koruma anlayışı ve gerçekleştirilen koruma-onarımlarda benimsenen koruma anlayışı hakkında da bilgi verilmelidir. Belgeleme ile ilgili her türlü yazılı ve görsel belge çoğaltılarak mutlaka ilgili kurum, kuruluş ve kütüphanelerde arşivlenmelidir.

Kültür varlıklarının korunması ile ilgili süreçler birçok ülkede restoratör/konservatör ile sanat tarihçilerin ortak fikir birliği ile yürütülmektedir. Bu konuda verilen kararlar ülkeden ülkeye değişiklik gösterse de koruma biliminin sosyal bir rol üstlendiği toplumlarda, katılımcı karar verme süreçleri daha olumlu sonuçlar vermektedir. Dünyada koruma-onarıma ilgi duyan toplumlarda, geçmişten gelen doğal bir toplumsal estetik algı var olduğundan, gerçekleştirilen çalışmalarda bu konuda benzer nitelikte sonuçlar ortaya çıkmaktadır.

Türkiye’de kültür varlıklarının koruma-onarım çalışmalarında estetik sorunlar yeterince üzerinde durulan, dikkate alınan bir konu değildir. Az sayıdaki koruma uzmanı, konunun önemi ve gerekliliği üzerinde durmaktadır. Konu ile ilgili tartışmalar genellikle yanlış veya kötü uygulamalar sonrasında, kamuoyunda yazılı, görsel ve sosyal medya aracılığı ile gündeme gelen tartışmalardır. Bununla birlikte bir diğer sorun ise, her bir duvar resmi için ayrı ayrı verilmesi gereken estetik uygulama kararlarını, ülkenin her yerindeki duvar resimleri üzerinde uygulama çalışmalarıdır.

Koruma konusunda karşılaşılan en önemli sorunlardan bir diğeri de meydana gelen bozulmalar ve kayıplar nedeniyle görsel bütünlüğünü kaybetmiş durumdaki duvar resimlerinin görsel bütünlüğünün ve anlaşılabilirliğinin yeniden sağlanmasıdır.

Duvar resimlerinde uygulanan estetik müdahalelerle ilgili karar süreçleri öznel ve objektif tercihlerle yürütülmesi gerektiğinden, bu süreçlerin belli bir sistematüğının oluşturulması zordur. Duvar resimleri üzerinde nasıl bir estetik müdahalede bulunacağı, bu müdahalelerin şiddeti ve ne kadar anlaşılır olması gerektiği gibi sorunlar üzerine tartışmaları ciddi anlamda ilk başlatan Brandi, tarihi

ve estetik kriterlerin çeliştiği durumlarda 'potansiyel bütünlük'⁷ ilkesi ile hareket edilmesini önermiştir (Brandi, 2005, s. 54-59).

Duvar resimlerinde estetik uygulamalar için önemli ilkelerden ilki, resimler üzerinde görülen bozulmaların veya onarımların görünürlüğü en aza indirmek, ikincisi ise resimsel içeriğin anlaşılmasını en üst düzeye çıkarmaktır. Koruma-onarım uzmanları bu uygulamaları genellikle rötuş⁸ kavramı ile ilişkilendirir. Ancak reintegrasyon⁹ kelimesi bu alanda yapılan çalışmalar için daha uygundur. Gestald Psikolojisinin çalışma ve deneyleri, bir boşluğun (*lacuna*) anlamını yorumlamak ve onu etkisiz hale getirmenin yollarını bulmak için çok değerlidir (Brandi, 2005, s. 58). Duvar resimlerinde estetik uygulamalar Gestalt kuramı¹⁰ ilkelerinden, bütünlük, vurgu ve görsel devamlılık özellikleri temel alınarak yapılması, eserlerin estetik sorunlarının, koruma-onarım faaliyetlerinin daha olumlu sonuçlandırılmasını sağlayacaktır.

Duvar resimlerini, yalnızca kültür varlığı niteliği ile değil aynı zamanda sanatın bir dalı olarak da ele aldığımızda, estetik sorunları görmezden gelemeyiz. Duvar resimlerinin korunmasında, çevresel koşulların iyileştirilmesi, sağlamlaştırma, temizlik gibi koruma uygulamaları ne kadar önemli ise, resimlerin estetik değerlerinin korunması ve estetik sunum da aynı öneme sahiptir. Duvar resimlerinin kültürel miras olarak değer kazanması, o resimlere atfedilen tarihsel değer ile, estetik değerinden ve fiziksel görüntüsünden kaynaklanmaktadır. İyi durumda korunmuş bir duvar resminin kültür varlıkları içinde yer alması ve gelecek kuşaklara aktarılması, *özgünlüğün korunması* ilkesi ile mümkündür. Bu ilke, Nara Özgünlük Belgesi Madde 13'te şöyle ifade edilmektedir: "*Bir Anıtın ya da sitin doğasına ve kültürel bağlamına bağlı olarak; özgünlük yargısı çok çeşitli bilgi kaynaklarına bağlıdır. Bu kaynaklar; tasarım ve biçimi, malzeme ve nesneyi, kullanım ve işlevi, gelenek ve teknikleri, konum ve yerleşimi, ruh ve anlatımı, ilk tasarım ve tarihsel evrimi içerir. Bilgi kaynakları yapıtın bünyesinde olabileceği gibi, dışında da olabilir. Bu kaynakların kullanımı, kültür mirasının, sanatsal, teknik, tarihsel ve toplumsal boyutlarıyla tanımlanmasına olanak verir*" Bu ilke doğrultusunda duvar resimlerinde özgünlüğün korunması, bazen o

⁷ *Potential Oneness*, Brandi'ye göre sanat eserinin birliği, yaşamın kendisi gibi niceliksel değil nitelikselidir. Bu sebeple bir sanat eseri gerçekten bir bütün olarak görülmüyorsa, parçalarının toplamı olarak düşünülmemelidir.

⁸ Rötuş (Eng: Retouch) kelimesi sözlüklerde; Düzeltmek amacıyla yapılan değiştirme veya Kusurları giderme amacıyla düzeltmek, değiştirme anlamlarında açıklanmıştır.

⁹ Reintegrasyon: 'Yeniden bütünleşme' veya kısaca 'bütünleme' olarak anlandırılır.

¹⁰ 1920'lerde görsel algı ile ilgili araştırma yapan Alman psikologlar Gestalt teorisini geliştirmişlerdir. Bu teorisinin önde gelen kurucuları Max Wertheimer, Wolfgang Kohler ve Kurt Koffka'dır. Gestalt kuramına göre tüm algılarımız bir bütün içerisinde organize edilmektedir. Bütünü oluşturan parçalardan çok parçaların bir araya gelişleri ve aralarındaki ilişki önem kazanmaktadır. Gestalt ilkeleri şu şekildedir; Benzerlik, Süreklilik, Kapalı Formlar, Şekil-Zemin İlişkisi, Bütünlük, Orantı ve Görsel Hiyerarşi, Vurgu, Görsel Devamlılık ve Dengedir.

resimlere hiçbir müdahalede bulunmadan mümkündür. Estetik bütünlük, estetik tamamlama, estetik sunum gibi uygulamalar, konusunda uzman konservatörlerin, estetik algısı ve el becerisi ile doğrudan ilişkilidir.

Genellikle acil koruma-onarım uygulaması gerektiren durumlarda gerçekleştirilen müdahalelerde, koruma-onarım öncesi çalışmaların; bilimsel analizler, belgeleme, bozulmaların kaynağının tespit edilmesi gibi birçok ön çalışmanın gerçekleştirilememesinden kaynaklı sorunlar ortaya çıkabilmektedir. Bu sorunlar duvar resimlerinin koruma-onarım süreçlerinin yönetim ve planlama çalışmalarının eksikliğinden kaynaklanan sorunlardır. Bununla birlikte uygulama hataları, hırsızlık girişimleri ve yanlış malzeme kullanımları duvar resimlerinin bozulmalarına neden olabilmektedir (*Şekil 10*).

KAPADOKYA BÖLGESİNDE YAPILAN KORUMA ÇALIŞMALARI

Kapadokya bölgesinde bulunan kaya oyma kilise yapılarındaki duvar resimleri Orta Anadolu'daki Bizans resim sanatının önemli bir bölümünü oluşturmaktadır. Kendine has coğrafi yapısı (peri bacaları, tuf kayaç türleri), iklim ve çevre koşulları (sert karasal iklim, kuru hava, rüzgarlarla taşınan toz vb. parçacıklar) kendine özgü koruma sorunları ortaya çıkarmaktadır. Bu nedenle tüm bileşenleri izlemek, anlamak ve bu alanın korunması için gereken koruma yaklaşımını geliştirebilmek uzun bir araştırma, uzmanlık, deneyim ve bölgenin bu konudaki ihtiyaçlarına cevap verebilecek kurumsal oluşumlar gerektirmektedir. Bu bağlamda günümüzde bölgede sürdürülen duvar resmi koruma çalışmaları alanda gerçekleştirilmiş olan yaklaşık 60 yıllık koruma geçmişinden bağımsız düşünülemez.

Kaya oyma kiliselerde görülen yapısal sorunlar, 1960'lı yıllardan itibaren uzmanlar tarafından raporlanmış, belgelenmiş ve 1985'te UNESCO tarafından, kaya kiliselerin korumasında en büyük tehdit olarak ortaya konmuş, günümüze kadar gerçekleşen tüm çalışmalarda bu bozulmalar rapor edilmiştir. (Schwartzbaum, 1986; Andaloro, 2008 ve 2014; Rovella, 2014). Aynı jeolojik özellikler, aynı koruma-kullanma işlevleri ve genel olarak aynı bozulma türlerinin izlendiği Kapadokya Bölgesi'nde, hem geçmişte yapılan duvar resimlerinin korunmasına yönelik çalışmalar hem de günümüzde gerçekleştirilen koruma çalışmaları incelendiğinde, sürdürülebilir ve devamlılık içeren bütüncül bir koruma anlayışının benimsenmediğini görmekteyiz.

Kapadokya Bölgesinde değerlendirilen yedi duvar resmi koruma-onarım çalışmasının dışında da bazı çalışmalar gerçekleşmiş olup bu çalışmalar hakkında yeterli bilgi ve belge olmadığından değerlendirilememiştir. Bu çalışmalardan Göreme'de bulunan El-Nazar Kilisesi duvar resimleri ile ilgili; *"Kilisenin restorasyonu ve konservasyonu, çevre düzeni hariç, 1998 yılı içinde bitirilmiş ve toplam 13.500.000.000*

TL harcama yapılmıştır” bilgisine ulaşılmıştır.¹¹ Bununla birlikte Göreme Açık hava Müzesi’nde bulunan Çarıklı Kilise duvar resimleri¹², Göreme Kılıçlar Vadisi’nde bulunan ancak duvar resimlerinin koruma-onarımlarının tamamlanmadığı anlaşılan Kılıçlar Kilisesi duvar resimleri.¹³

Koruma yaklaşımı ve uygulamaları incelenmeyen ancak yayınlanmış makalesi ve belgelerine ulaşılabilen tek çalışma Acıgöl İlçesi’nde bulunan Tatların II.(Kale) Kilisesi duvar resimleridir. Söz konusu makalede duvar resimlerinin ve yapının korunma durumu ve gerçekleştirilen koruma uygulamaları ortaya konulmuştur. Çalışmalarda elde edilen önemli sonuçlardan birisi, Tatların II Kilise duvar resimlerinin *fresco* tekniğinde resmedilmiş olduğunun saptanmış olmasıdır. Gözlemlere dayalı bu bilgiye *giornata*¹⁴ (Şekil 11) izlerinden yola çıkılarak ulaşıldığı raporlanmıştır (ICCROM, 1995). Kapadokya’da *giornata* izlerinin gözlemlenebildiği diğer bir örnek de 2015 yılında kazılar sonucunda keşfedilen Nevşehir Kale Kilise’dir.

Kapadokya Duvar Resimlerinin Korunmasında Ulusal ve Uluslararası Kurum ve Kuruluşların Rolü

Kapadokya’da duvar resimlerinin korunması ile ilgili tarihsel süreci, yalnızca koruma-onarımları yapılan çalışmalarla sınırlandırarak değerlendirmek doğru değildir. Aktif koruma anlamında çalışmaların başlatıldığı 1960’lı yılların öncesine de değinmekte yarar vardır. Kapadokya’da duvar resimlerinin korunması gerekliliğinin anlaşılmasında, bölgenin 1950’li yıllarda hızla artan turizm hareketliliğinin de payı vardır. 1950’li yıllardan itibaren her geçen yıl daha fazla ziyaret edilen bölge, ulusal ve uluslararası yönetim ve kültür-turizm organizasyonlarının dikkatini çekmiş ve 1960’lı yıllara gelindiğinde bölgenin turizm amaçlı korunması ve geliştirilmesi ile ilgili somut adımlar atılmaya başlanmıştır. UNESCO’nun 1966 tarihli “Tuquie Developpement Touristique et Preservation des Sites et Monuments de Certaines Regions de la Turquie” (UNESCO, 1966) adlı raporunun Kapadokya ile ilgili bölümünde, turizmin geliştirilmesi, teşvik edilmesi ve bunun ekonomik katkıları ile bölgede bulunan arkeolojik ve doğal değerler için

¹¹ Halis Yenipınar, *El-Nazar Kilisesi Yapısal Sağlamaştırma ve Fresk Konservasyonu Çalışmaları*, 10. Müze Kurtarma Kazıları Semineri, Kuşadası, 26-28 Nisan 1999, T.C. Kültür Bakanlığı Yayınları.

¹² ‘1997’de ihalesi yapılan ve 1998 yılında da restorasyonu ve konservasyonu tamamlanan Çarıklı Kilise için 12.420.000.000 TL harcanmış, çalışma Arkeolog-Restoratör Rıdvan İşler tarafından 1 Nisan- 15 Ekim 1998 tarihleri arasında gerçekleştirilmiştir’. Murat E. Gülyaz, *Çarıklı Kilisenin Restorasyonu ve Konservasyonu*,10.Müze Kurtarma Kazıları Semineri, Kuşadası, 26-28 Nisan 1999, T.C. Kültür Bakanlığı Yayınları.

¹³ ‘...23.750.000.000 TL olarak ihale edilmiştir. 30.11.1999 yılında ihale edilip, 01.05.2000 tarihinde bitirilen kilisenin restorasyonu, Arkeolog-Restoratör T. Rıdvan İşler tarafından gerçekleştirilmiştir. Kilisenin duvar resimlerinde kalan bölümlerin restorasyonunda tamamlanması gerekmektedir’ Şinasi Başal, *Kılıçlar Kilise Yapısal Sağlamaştırma ve Duvar Resimlerinin Onarımı*, 12. Müze Çalışmaları ve Kurtarma Kazıları Sempozyumu, Kuşadası, 25-27 Nisan 2001, T.C. Kültür Bakanlığı Yayınları.

¹⁴ Günlük çalışma sıvası alanları.

gereken önem ve hassasiyet gösterilmemesi durumunda, bu çalışmaların boşuna olacağı ifade edilmiştir. Bu ifade, bölgedeki duvar resimlerini de kapsayan tüm kültürel ve doğal varlıkların korunmasında uluslararası en üst seviyeden ortaya konulan yaklaşımlardandır. Yine aynı raporda, kilise ve şapelde bulunan duvar resimlerinin, mevcut doğal sorunları ile ziyaretçiler tarafından oluşturulabilecek ıfık, nem, sıcaklık vb. sorunların artabileceği ifade edilmiş ve duvar resimlerinin korunmasına yönelik kabul edilmiş koruyucu hiçbir önlemin alınmadığı belirtilmiştir (Sanpaolesi, 1966). Böylece, Kapadokya duvar resimlerinin korunmasının gerekliliği, konu ile ilgili kurum ve kuruluşların 1960'lı yıllardan başlayarak ortaya koyduğu, uzmanların yerinde gözlem ve incelemeleri sonucunda oluşturulmuş raporlardan anlaşılmaktadır.

Kapadokya bölgesinde bulunan duvar resimlerinin korunması ile ilgili çalışmalar uluslararası ölçekte faaliyetler sürdüren UNESCO ve ICCROM gibi kuruluşların yanı sıra çeşitli ülkelerden üniversitelerin de her dönem ilgisini çekmiştir. Uluslararası ekipler yerel kurum ve kuruluşlarla iş birliği içinde çalışmalar gerçekleştirmektedir. İtalya'dan (Viterbo) *Tuscia Üniversitesi* ekipleri 2006 yılından beri bölgede çalışmalarına devam etmektedir. Kültür ve Turizm Bakanlığı'nın izinleri ile tüm bölgede sanat tarihi yüzey araştırmalarının yanı sıra, duvar resimlerinin koruma-onarım çalışmalarına da katkılar sunmaktadır. İtalyan ekipler T.C. Kültür ve Turizm Bakanlığı iş birliği ile yürüttüğü çalışmalarına 2007-2013 yılları arasında, Kırk Martirler Kilise duvar resimleri koruma-onarım çalışmaları, 2011- (devam ediyor) yıllarında ise Tokalı Kilise duvar resimleri koruma-onarım çalışmalarını sürdürmektedir.

Japonya'dan *Tsukuba Üniversitesi* ekibi ve Kültür ve Turizm Bakanlığı uzmanları ile Kızılçukur Vadisi'nde bulunan Üzümlü Kilise'de, 2014-2016 yıllarında '*Üzümlü Kilise Bilimsel Araştırma Projesi*' adı altında duvar resimlerin koruma-onarım çalışmalarını tamamlamıştır (Tablo 3).

Kapadokya Bölgesi'ndeki Koruma Çalışmalarının Dönemsel Analizi

Bölgedeki duvar resimlerini koruma gereksinimini ilk olarak ortaya çıkaran, tarihsel değerinin anlaşılmasıyla yapılmış olan sanat tarihi araştırmalarıdır. Bu araştırmalar bölgedeki duvar resimleri ile ilgili sistematik bilgi üretimi ve duvar resimlerinin belgelenmesi konusundaki ilk çalışmalardır. Bu çalışmalar beş döneme ayrılarak incelenmiştir;

I. Dönem; 1908-1965, bölgede sanat tarihçiler tarafından yapılan, bölgenin ve duvar resimlerinin öneminin anlaşılmasına ve tanıtılmasına katkı sağlayan araştırmaları kapsar. Bu dönemdeki araştırmaların duvar resimlerinin korunmasına olan etkisi ele alınmıştır.

II. Dönem: 1965-1971 yıllarında aktif koruma önerileri ile 'onarım' konusu da ele alınmaya başlamıştır. Bu dönemde uluslararası koruma örgütlerinin de

çalışmalara katkı sunması için davet edilmiş olması, sistemli bir koruma-onarım girişimi sürecini doğurmuştur. Bölgede gerçekleştirilen ilk koruma-onarım çalışması (Niğde, Eski Gümüş/Gümüşler Manastırı duvar resimlerinin koruma-onarım çalışmalarıdır (1962-1965). Ancak bu çalışma Kapadokya için münferit bir çalışma olup, bölgenin geri kalan duvar resimleri için bir pilot çalışma niteliği taşımamaktadır.

Kapadokya Bölgesi Duvar Resimlerinin Korunmasına Yönelik Ulusal ve Uluslararası Kurum ve Kuruluşlar		
		Kurumların Rolü
Ulusal Kurumlar	T.C. Kültür ve Turizm Bakanlığı (Önceki adı İle Kültür Bakanlığı) (1960'lar- ...)	Çalışma izinleri
	Kültür Varlıkları ve Müzeler Genel Müdürlüğü (Önceki adı İle; Eski Eserler Genel Müdürlüğü) (1960'lar- ...)	Çalışma izinleri
	Nevşehir Müze Müdürlüğü (1987- ...)	Projelerin yürütülmesi ve Kontrolü
	Nevşehir Restorasyon ve Konservasyon Bölge Laboratuvarı Müdürlüğü (2014- ...)	Uzman Desteği
	Kapadokya Alan Başkanlığı (2019- ...)	Henüz Bilinmiyor...
Üniversiteler	ODTÜ (1956-...)	Uzman ve Proje Desteği
	Kapadokya Meslek Yüksekokulu (Kapadokya Üniversitesi) (2005- ...)	Sponsorluk
Uluslararası Kurumlar	UNESCO	Uluslararası Kampanya Desteği
	ICCROM	Uzman ve Eğitim Desteği
	UNDP	Finans Desteği
Üniversiteler	Tuscia Üniversitesi (2007- ...)	Uzman, Finans ve Proje Desteği
	Tsukuba Üniversitesi (2014-2016)	Uzman, Finans ve Proje Desteği

Tablo 3. Kapadokya Duvar Resimlerinin Korunmasında Ulusal ve Uluslararası Kurum ve Kuruluşların Rolü

III. Dönem: 1972-1990 yılları arasında, önceki dönemin sistemli ve organize çalışmaları sonuç vermiş, uluslararası iş birliği de sağlanarak 1973-1980 yılları arasında Tokalı Kilise duvar resimlerinin koruma-onarım çalışmaları pilot proje olarak gerçekleştirilmiştir. Devam eden yıllarda Karanlık Kilise duvar resimlerinin korunması çalışması aynı anlayış ve disiplin içinde devam ettirilmiş ve sürdürülebilecek bir süreç ortaya konulmuştur. Bu dönemde ayrıca turizm faaliyetlerinin arttırılması maksatlı tanıtım çabaları görülmektedir.

IV. Dönem: 1990-2007 yılları arasında yapılan çalışmalar, önceki dönemin ortaya koyduğu koruma anlayışını devam ettirse de bu dönemde uluslararası iş birliği ne yazık ki sürdürülememiştir. Bölgedeki duvar resmi koruma çalışmaları o dönemki adıyla Kültür Bakanlığı uzmanları tarafından sürdürülmüştür. Bu dönemde yapılan çalışmalar ile ilgili belgelere ulaşmak oldukça sıkıntılıdır. Bu sorunun nedenleri incelendiğinde çalışmalar sırasında fotografik, çizim ve rapor ile belgelemelerin eksiksiz yapıldığı ve ilgili birimlere teslim edildiği ancak ulaşılabilir, sistemli bir arşiv olmayışı nedeniyle bu belgelere ulaşmada sıkıntılar yaşandığı anlaşılmıştır.

V. Dönem: 2007-2020 yılları arasında yapılan çalışmalar uluslararası üniversitelerle iş birliği yoluna gidilerek gerçekleştirilmiştir. Bu dönemde yapılan çalışmaların temel sorunu ise birbirinden bağımsız olarak gerçekleşen bu çalışmaların da önceki dönemlerde olduğu gibi sürdürülebilir olmayışıdır. (Tablo 4)

Kapadokya Duvar Resimlerinin Korunması Tarihsel Süreç İçinde Dönemsel İnceleme		
I. Dönem	1908-1965	Sanat Tarihi Araştırmaları
II. Dönem	1965-1971	Uluslararası İş Birlikleri ve Korumaya Yönelik Araştırmalar
III. Dönem	1972-1990	Uluslararası Pilot Proje'nin Gerçekleştirilmesi ve Sürdürülebilir Planların Oluşturulması/Uygulanması
IV. Dönem	1990-2007	Ulusal Ekiplerin Çalışmaları
V. Dönem	2007-2020	Uluslararası Üniversitelerle İş Birliği

Tablo 4 Kapadokya Duvar Resimlerinin Korunmasına Yönelik Çalışmaların Tarihsel Süreç İçinde İncelenmesi

KAPADOKYA BÖLGESİNDE İNCELENEN DUVAR RESMİ KORUMA ÖRNEKLERİ

Kapadokya bölgesindeki 9-13 yüzyıllara tarihlenen duvar resimlerinin korunmasına yönelik yaklaşım ve uygulamaların incelenmesi için, bölgede gerçekleştirilen çalışmalar incelenmiş ve elde edilen veriler doğrultusunda, koruma-onarım uygulamaları ve yaklaşımlar ortaya konulmaya çalışılmıştır¹⁵. Bölgede bulunan duvar resimli yapının sayısı oldukça fazla olmasına rağmen, koruma-onarım çalışmasının gerçekleştirildiği duvar resmi çalışması oldukça azdır. Ele alınan çalışmalar az sayıda olmasına rağmen nitelikli çalışmalar olup, tüm bölgede gelecekte yapılacak duvar resimleri koruma-onarım çalışmalarına referans olacak niteliktedir. İncelenen çalışmalar kronolojik olarak sıralanmış ve harita üzerinde coğrafi konumları açıklanmıştır (Tablo 5, Şekil 12).

¹⁵ "Kapadokya Bölgesindeki 9-13. Yüzyıllar Arasına Tarihlenen Duvar Resimlerinin Korunmasına Yönelik Yaklaşım Ve Uygulamalar" başlıklı yüksek lisans tezinde bahsedilen çalışmalar detaylı bir şekilde incelenmiş olup bu makalede çok kısa özetleri verilmiştir.

İncelenen Duvar Resimlerinin Bulunduğu Yapılar ve Onarım Tarihleri				
Adı	Yer	Dönem	Onarım Tarihi	Onarımı Gerçekleştiren
Gümüşler Manastırı	Gümüşler Kasabası - Niğde	11-12 yy.	1962-1965	By Michael Gough (Ankara İngiliz Arkeoloji Enstitüsü)
Tokalı Kilise	Göreme Açık Hava Müzesi - Nevşehir	10. yy.	I. 1971-1980 II. 2011- ...	I. ICCROM ve Eski Eserler Müdürlüğü II. Tuscia Üniversitesi ve T.C. Kültür Turizm Bakanlığı
Karanlık Kilise	Göreme Açık Hava Müzesi - Nevşehir	12. yy.	1980-1990	ICCROM ve T.C. Kültür Bakanlığı
Elmalı Kilise	Göreme Açık Hava Müzesi - Nevşehir	12. yy.	1997-2003	T.C. Kültür Bakanlığı
Kırk Martirler Kilise	Şahinefendi Köyü – Ürgüp -Nevşehir	13. yy.	2007-2013	Tuscia Üniversitesi ve T.C. Kültür Turizm Bakanlığı
Andaval Konstantin&Helena Kilise	Eski Andaval - Niğde	11-13 yy.	2007-2011	Niğde Arkeoloji Müzesi Kontrolünde Uzman Gülseren Dikilitaş ve Ekibi
Üzümlü Kilise	Kızılçukur Vadisi – Ortahisar Kasabası - Nevşehir	10 yy.	2014-2016	Tsukuba Üniversitesi ve T.C. Kültür Turizm Bakanlığı

Tablo 5. İncelenen Duvar Resimlerinin Bulunduğu Yapılar ve Onarım Tarihleri

Eski Gümüş/Gümüşler Manastır Kilisesi Duvar Resimlerinin Koruma-Onarım Projesi

Kilisenin naos kısmında yer alan duvar resimlerinin onarımları, 1962-1965 yılları arasında, BIAA'da (British Institute at Ankara) yöneticilik yapan (1961-1968) İngiliz arkeolog Michael Richard Edward Gough tarafından gerçekleştirilmiştir.¹⁶ Eski Eserler ve Müzeler Genel Müdürlüğü izni ile başlatılan çalışmaları Russel Trust finanse etmiştir.¹⁷

Gough'un, Gümüşler Manastırı duvar resimlerinin onarımları sırasında Eski Andaval-Konstantin ve Helena Kilisesi duvar resimlerinde birtakım temizlik çalışmaları yaptığı bilinmektedir (Gough, 1965, s.157-164).

Gümüşler Manastırı duvar resimlerinde benimsenen koruma anlayışından konservasyon sürecine tam anlamıyla bir hazırlık yapılarak başlandığını söyleyemeyiz. Koruma-onarım öncesine ait herhangi bir bilgiye ulaşamamıştır. Ancak bu durumun 1960'lı yılların kültür varlıklarını koruma anlayışı içinde ele alındığını unutmamak gerekir. Dönemin geçerli duvar resmi koruma

¹⁶ <https://biaa.ac.uk/research/item/name/eski-gumus-monastery-restoration> (Erişim tarihi: 15.03.2020)

¹⁷ Çalışmalar 20 Kasım 1961 tarihinde, Michael Gough'un Eski Eserler ve Müzeler Genel Müdürlüğü'ne yaptığı başvuruya istinaden, Millî Eğitim Bakanlığı'na bağlı, Eski Eserler ve Müzeler Genel Müdürlüğü'nün 5 Aralık 1961 Tarih ve 063.1-4940 sayılı izinleri ile gerçekleştirilmiştir. Yine M. Gough'un 29 Mart 1963 tarihinde, Eski Eserler ve Müzeler Müdürlüğü'ne yazdığı yazı ile, daha önce Trabzon Ayasofya duvar resimlerinin koruma-onarım çalışmalarında edindiği tecrübeye istinaden, Muhittin UYSALDIR'ın komiser olarak çalışmalara katılması talep edilmiş ve 1963-1965 yıllarında çalışmalara katılmıştır. Aynı zamanda da dönemin Niğde Valisi İbrahim ÖZTÜRK'ün de çalışmalara katkıda bulunduğu raporlarda belirtilmiştir.

yaklaşımlarından “herhangi bir bütünleme, yakın mesafeden incelendiğinde anlaşılmalı, fakat daha uzaktan bakıldığında görsel bütünlüğü bozulmadan izlenebilmelidir” (Brandi, 2005, s. 55-59) anlayışı benimsenmiştir (Tablo 6, Tablo 7).

Koruma yaklaşım tarzı olarak 1957-1962 yıllarında D. Winfield tarafından Trabzon Ayasofya’sı duvar resimlerinin onarımlarında benimsenen prensiplerle çalışıldığı raporlanmıştır;

1. Duvar resimlerinin üzerinde renklendirmeler yapılmıştır.
2. Yeni renklendirilen alanlarda gerçekleştirilen uygulamalar yakından bakılınca anlaşılabilir, uzaktan bakınca sahne bütünlüğünü koruyacak şekilde uygulanmıştır (Gough, 1965).

Gümüşler Manastırı Duvar Resimlerinin 1962-1965 Onarımlarına Ait Bilgiler						
Konservasyon Öncesi İnceleme/Araştırma/Analiz	Ekip Bilgisi	Bütçe Bilgisi	Konservasyon Sürecine Ait Bilgiler	Konservasyon Sonrası Rapor/ Yayın Bilgileri	Yapının Bugünkü Kullanım Durumu	Periyodik Kontrol ve Bakım
-	✓48	✓49	✓	✓	Müze/Öreny eri	×50

Tablo 6. Eski Gümüş Gümüşler Manastırı Duvar Resimlerinin 1962-1965 Onarımlarına Ait Bilgiler

Resimli yüzeydeki kazıma, çizik ve grafitilerin boya ile tamamlanmış olduğu görülmektedir (Şekil 13). Boya tabakasındaki uygulamalarda bu yaklaşım o dönemin kendi koşullarında çağdaş bir anlayıştır fakat aynı şey sıva tabakalarında gerçekleştirilen bütünleme veya tamamlamalar için söylenemez. Yalnızca strüktürde yapılması gereken bütünleme veya tamamlamalar duvar resimlerinde yapılmamalıdır ancak bu çalışmada birçok resimsel tamamlama yapılmış olduğu görülmektedir (Şekil 14).

Kilise’nin kuzeydoğu nişinde yer alan Meryem ve Bebek İsa sahnesi ile ilgili “Gülen Meryem” benzetmesi, duvar resimlerinin koruma-onarımlarında ne kadar hassas ve dikkatli olunması gerektiği ile ilgili önemli bir örnek teşkil etmektedir (Şekil 15). Resimli yüzeylerde özellikle figürlerin yüz kısımlarında en ufak bir çizgisel hata tarihsel, teolojik, sanatsal uslub gibi konularda yanılgıya neden olabilmektedir. Bahsedilen sahne ile ilgili de ‘Gülen Meryem’ benzetmesi tam da bu durumdan kaynaklanmaktadır. Meryem figürünün dudak kısmında var olan bozulmalar ile koruma-onarım sırasındaki hatalı çizgisel tamamlamalar günümüzde figürün ifadesi ile ilgili yanılgıya yol açmaktadır. Oysa ki yakından incelendiğinde o alanda oluşmuş bozulma ile hatalı onarım çizgileri açıkça görülmektedir (Şekil 16).

Gümüşler Manastırı Duvar Resimleri Koruma-Onarım (1962-1965)	Dönemin Koruma-Onarım Anlayışı	Günümüz Koruma-Onarım Anlayışı	Onarımlardaki Koruma-Onarım Anlayışı
	Duvar Resimleri özelinde kabul edilmiş koruma-onarım yaklaşımı yoktur. Ancak bu yıllarda ortaya çıkan Venedik Tüzüğü (1964) ile önceki yıllarda yapılan birçok hatalı uygulamadan vazgeçilmiştir. Bu yıllardaki koruma-onarım faaliyetlerinin belgeleme ve eserın ömrünü uzatma odaklı olduğu söylenebilir.	Minimum Müdahale	-
		Geri dönüşümlü malzeme kullanımı	-
		Ayrı Edilebilirlik	+
		Malzemede uyumluluk	-
		Koruma-Onarım Öncesi bilimsel koruma programı ⁵¹	-
		Belgeleme ve Belgenin Kalıcılığı	+
Önleyici Koruma, Periyodik Bakım ve Alan Yönetimi		-	

Tablo 7. Eski Gümüş Gümüşler Manastırı Kilisesi Duvar Resimlerinin Koruma-Onarım Yaklaşımı

Tokalı Kilise Duvar Resimlerinin Koruma-Onarım Projeleri

Göreme Açık hava Müzesi'ndeki Tokalı Kilise ve içinde bulunan duvar resimlerinin korunması Kapadokya bölgesinde uluslararası iş birliği ile gerçekleştirilen ve birçok uzman tarafından Kapadokya'nın pilot projesi olarak görülen çalışmadır. Tokalı Kilise duvar resimlerinin koruma-onarım çalışmalarını 1972-1980 dönemi onarımları ve 2011- (devam ediyor) onarımları olarak iki başlık altında inceleyebiliriz.

1973-1980 Yılı Onarımları

ICCROM ekipleri önderliğinde Tokalı Kilise duvar resimlerinin koruma-onarım çalışmalarına katılan Türk konservatör-restoratörlerde mesleki deneyimlerini geliştirme fırsatı bulmuşlardır. Tokalı Kilise, duvar resimlerinin zarar görmüş olması ve önemli yapısal sorunların olmaması nedeniyle o dönemde pilot anıt seçilmiştir (Schwartzbaum, 1995, s. 188). Tokalı Kilise'nin 1973-1980 onarımları, ele alınış biçimi ve gerçekleştirilen uygulamalar bakımından Kapadokya Bölgesi duvar resimlerinin korunması açısından pilot çalışma olma özelliğini halen korumaktadır (Tablo 8).

Acil sağlamaştırma gerektiren alanların sağlamaştırılması amacı ile başlatılan çalışmalarda temel olarak 3 bozulma türü tespit edilmiş ve bu tespitler

1925 ile 1942 arasında yayınlanan Guillaume de Jerphanion'un, '*Les eglises rupestres de Cappadoce*' adlı yayınındaki fotoğraflarla karşılaştırılarak anlaşılmıştır. Buna göre;

- Sıva Tabakasındaki Bozulmalar,
- Boya Tabakasındaki Bozulmalar (ayrılma ve kavlamalar),
- Vandalizm Kaynaklı Bozulmalar

Sıva tabakasındaki bozulmalar, taşıyıcıdan ayrılma ve kopma şeklinde görülmekte olup, sıva-duvar arası boşluklar da tespit edilmiştir. Tokalı Kilise'de titreşimle birlikte nem ve nemden kaynaklanan bozulmalar, sıva tabakasının ayrılmasındaki en büyük olasılık olduğu görülmüştür (Schwartzbaum, 1995, s. 190-192).

Tokalı Kilise Duvar Resimlerinin 1973-1980 Onarımlarına Ait Bilgiler						
Konservasyon Öncesi İnceleme/Araştırma/Analiz	Ekip Bilgisi	Finansal Kaynak ve Bütçe Bilgisi	Konservasyon Sürecine Ait Bilgiler	Konservasyon Sonrası Rapor/ Yayın Bilgileri	Yapının Bugünkü Kullanım Durumu	Periyodik Kontrol ve Bakım
✓	✓ ¹	✓	✓	✓	Göreme Açık Hava Müzesi	✗

Tablo 8. Tokalı Kilise Duvar Resimlerinin 1973-1980 Onarımlarına Ait Bilgiler

Tokalı Kilise duvar resimlerinin bozulmasına sebep olan faktörlerden biri günümüzde de artarak devam eden yapının önündeki trafikten kaynaklı titreşimlerdir. Yeni Tokalı Kilise'nin güney duvarında gözlemlenen duvar resimlerinin kaybı ile ilgili kapiler su hareketlerinin bu alanda etkili olduğu, bununla birlikte donma-çözülmenin etkisi ile de kayıpların olduğu belirtilmektedir. Boya tabakasındaki bozulmalar ise, organik bağlayıcıların ısı, ışık veya mikroorganizmalardan kaynaklanan sebeplerle yok olması ve yüksek bağıl neme maruz kalmasından dolayı gerçekleşmiştir (Schwartzbaum, 1995, s. 192).

1973-1980 Tokalı Kilise Duvar Resimlerinin Koruma-Onarım Yaklaşımı	Dönemin Koruma-Onarım Anlayışı	Günümüzde Koruma-Onarım Anlayışı	Onarımlarda Ortaya Koyulan Koruma-Onarım Anlayışı	
	ISCR ⁵⁴ ve ICCROM tarafından önerilen, <u>minumum müdahale</u> , ayırt edilebilirlik, uyumluluk ve geri <u>almabilirlik</u> prensiplerinin benimsendiği çağdaş koruma yaklaşımı	Minimum Müdahale	-	
		Geni dönüşümlü malzeme kullanımı	+	
		Ayırt Edilebilirlik	+	
		Malzemedeki uyumluluk	+	
		Koruma Onarım Öncesi bilimse koruma programı	+	
		Belgeleme ve Belgenin Kalıcılığı	+	
		Önleyici Koruma, Periyodik Bakım ve Alan Yönetimi	-	

Tablo 9. 1973-1980 Tokalı Kilise Duvar Resimlerinin Koruma Onarım Yaklaşımları

Tokalı Kilise duvar resimlerinin 1973-80 onarımlarında uygulanan tüm koruma yöntemleri ICCROM tarafından önerilen yöntemlerdir. Bu yöntemler ilk yıllarda projeyi başlatan ve kontrol eden o dönemde adı I.C.R.'ın (*Istituto Centrale del Restauro*) baş restoratörleri Mora'lar (Laura Mora ve Paolo Mora) ve daha sonra da Göreme çalışmalarının şantiye şefi Isabelle Dangas kontrolünde uygulanmıştır (Tablo 9).

1973-80 onarımlarında Tokalı Kilise duvar resimlerinde bulunan boşluklar, resimlerin görsel bütünlüğünü ciddi şekilde etkilemekteydi. *Istituto Centrale del Restauro'nun* (I.C.R) reentegrasyon metodolojisini temel alan bir anlayışla, boşluklara Acqua sporca (özgün renge yakın şeffaf tonlarda ince sulu boya) uygulanmıştır. Sıva tabakasındaki boşluklar harç ile doldurularak resimsel katmanlar arasındaki keskin kontrastlar azaltılarak görsel bütünlük sağlanmaya çalışılmıştır. Tamamlanan alanların yüzeylerine koruyucu olarak, %3'lük Paraloid B 72 uygulanmıştır (Tablo 10).

<u>Konservasyon Uygulamaları</u>	<u>Malzemeler/Yöntem</u>
Sıva Tabakasının Sağlamlaştırılması	PVA (%30-60), Kalsiyum <u>Kazeinat</u>
Boya Tabakasının Sağlamlaştırılması	<u>Paraloid B72</u> (%5-10)
Yüzeyde İs ve Yağ Tabakalarının Kaldırılması	<u>Butilamin</u> , <u>Dimetilformamid</u> , <u>Amil Asetat</u> vd...
Yüzey Temizliği	Kalsiyum Bikarbonat Çözeltisi
Estetik Tamamlamalar	<u>Acqua Sporca</u>

Tablo 10. Tokalı Kilise Duvar Resimlerinin 1973-1980 Onarımlarına Ait Uygulamalar ve Kullanılan Malzemeler (Eglise de Tokalı, Mission Septembre-Octobre, 1973 ICCROM Arşivleri)

2011 Yılı Sonrası Onarımları

Kültür ve Turizm Bakanlığı, Kültür Varlıkları ve Müzeler Genel Müdürlüğü'nün izinleri ile Nevşehir Müze Müdürlüğü ve Tuscia Üniversitesi (Prof. Dr. Maria Andaloro Başkanlığında) ile 2011 yılında ortaklaşa başlatılan Tokalı Kilise duvar resimlerinin korunması ve onarılması çalışmaları günümüzde halen devam etmektedir. Tokalı Kilise duvar resimlerinde özellikle boya tabakasında görülen bozulmalar, önceki onarımların üzerinden geçen 40 yılı aşkın süre sonucunda koruma-onarım çalışmalarının yeniden başlatılmasında oldukça etkili olduğu söylenebilir. Yeni Tokalı Kilise duvar resimlerinin koruma-onarım projesi, Kapadokya'da 2006 yılından bu yana Tuscia Üniversitesi tarafından yürütülen;

“Wall Paintings in Cappadocia: A Knowledge, Conservation and Development Project” adlı çalışmanın bir parçasıdır (Andaloro, 2012), (Tablo 11).

Tokalı Kilise Duvar Resimlerinin 2011- ... Onarımlarına Ait Bilgiler						
Konservasyon Öncesi İnceleme/Araştırma/Analiz	Ekip Bilgisi	Bütçe Bilgisi	Konservasyon Sürecine Ait Bilgiler	Konservasyon Sonrası Rapor/ Yayın Bilgileri	Yapının Bugünkü Kullanım Durumu	Periyodik Kontrol ve Bakım
✓	✓58	×	✓	✓	Müze Örenveri	✓

Tablo 11. Tokalı Kilise Duvar Resimlerinin 2011- (devam ediyor...) Onarımlarına Ait Bilgiler

Yeni Tokalı Kilise duvar resimleri, Kapadokya'da ulaşılan en yüksek resim düzeyini temsil eder ve anıt, tüm bölgede en çok bilinen ve en çok ziyaret edilenlerden biridir¹⁸. 2011 yılında duvar resimlerinin korunma/bozulma durumlarının araştırılması, düşme tehlikesi olan kavlamış boya tabakası alanlarının sağlamlaştırılması ve gelecek çalışma döneminde kullanılacak konservasyon yöntemleri ve malzemelerinin seçimi konularında çalışılmıştır. Boya tabakasında izlenen bozulmaların üst kısımlarda yoğunlaşması, kilisenin üst kısmında daha belirgin şekilde agresif mikroklimatik koşulların varlığına işaret etmektedir (Andaloro, Pogliani vd., 2019, s. 419). (Şekil 17)

Yeni Tokalı Kilise duvar resimlerinin korunma-bozulma durumunda etkili faktörlerden biri de yapım tekniğinin *secco* olmasına bağlıdır. *Secco* tekniğinde uygulanmış resimlerin boya tabakasında bulunan organik bağlayıcıların çeşitli nedenlerle bozulması veya yok olması, bu teknikte görülen en tipik bozulma türlerindedir.

Resimli yüzeylerin yakından incelenmesi yoluyla, grafik belgeleme için bilgi toplanarak, 70'lerde yapılan restorasyon uygulamaları ve mevcut korunma durumu araştırılmıştır (Şekil 18).

Resimlerin estetik sunum yöntemi, ICCROM restorasyonu sırasında uygulanan çözümler dikkate alınarak derinlemesine incelenmiştir. Kilisenin farklı bölümleri arasındaki denge ve uyumu yeniden sağlama amacı ile tarihsel ve zamanına örnek oluşturan bir müdahaleye saygıdan hareketle, resimlerin anlaşılabilirliğini sağlamaya yönelik, daha güncel bir restorasyon ile uyumlu olan çalışmalar yürütülmüştür. Bu çerçevede Tokalı Kilise duvar resimlerinin potansiyel görsel bütünlüğünü sağlamak amacıyla *Acqua-sporca* yöntemi uygulanmaktadır (Şekil 19).

¹⁸ M. Andaloro, Kapadokya kaya kiliselerinin tanınması, korunması ve kiliselere değer kazandırılması projesi / Per la conoscenza, la conservazione e la valorizzazione delle chiese rupestri della Cappadocia, in Turchia e Italia. Orizzonti archeologici, in «Arkeoloji ve Sanat», 139 (2012), s. 163-177; F. Açıköz, L. Alberti, M. Andaloro, C. Caldi, G. Dikilitaş, P. Pogliani, V. Valentini, U. Yalçınkaya, Kayalık Kapadokya'daki Resimli Süslemelerin Restorasyon Çalışmaları / The restoration of the rock hewn paintings in Cappadocia, in “Arkeoloji ve Sanat”, Sayı 154, 2017, s. 190-191.

Günümüzde devam eden çalışmalar çağdaş koruma yaklaşımları gözetilerek sürdürülmektedir. Duvar resimlerinin korunması yapısal ve çevresel koşulların iyileştirilmesi zorunluluğu tıpkı 1973-80 onarımlarında ortaya konulduğu gibi, bu çalışmanın da en başından ortaya konulmuştur (Tablo 12). Kilise içine giren halkın kilisede geçirdiği sürenin ve ziyaretçi sayısının düzenlenmesi, turistik faaliyetlerin kontrolü, trafikten kaynaklanan titreşim sorunu, tozların resimli yüzeylere etkisi gibi sorunlar günümüzde halen devam etmektedir.

Tokalı Kilise Duvar Resimleri Koruma-Onarım (2011-2020)	Dönemin Koruma-Onarım Anlayışı	Günümüzde Koruma-Onarım Anlayışı ⁶²	Onarımlarda Ortaya Koyulan Koruma-Onarım Anlayışı
	ISCR ve ICCROM tarafından önerilen, <u>minimum</u> müdahale, ayırt edilebilirlik, uyumluluk ve geri <u>almabilirlik</u> prensipleri ile 2003 tarihli ICOMOS Duvar Resimlerinin Korunması İçin İlkelerin benimsendiği çağdaş koruma yaklaşımı	Minimum Müdahale	+
		Geni dönüşümlü malzeme kullanımı	+
		Ayırt Edilebilirlik	+
		Malzemede uyumluluk	+
		Koruma-Onarım Öncesi bilimsel koruma programı	+
		Belgeleme ve Belgenin Kalıcılığı	+
Önleyici Koruma, Periyodik Bakım ve Alan Yönetimi		+	

Tablo 12. Tokalı Kilisesi Duvar Resimlerinin 1973-80 Dönemi Koruma-Onarım Yaklaşımı

Karanlık Kilise Duvar Resimlerinin Koruma-Onarım Projesi

Karanlık Kilise duvar resimlerinin konservasyon ve restorasyon çalışmaları Kültür Bakanlığı'nın 13.08.1981 gün ve 6583 sayılı yazısı ile görevlendirilen uzman bir ekip ile başlamış olup çalışmalar ICCROM uzmanları ve Kültür ve Turizm Bakanlığı uzmanlarının iş birliği ile 1990 yılında tamamlanmıştır. ICCROM arşivlerinden elde edilen verilere göre, Karanlık Kilise duvar resimlerinin koruma-onarım çalışmaları ayrıntılı bir belgeleme çalışması ile başlamış, çalışmalar boyunca da belgeleme çalışmaları sürdürülmüştür (Şekil 20, Şekil 21, Şekil 22).

Konservasyon çalışmaları süresince Karanlık Kilisede sağlamlaştırma, temizleme ve yeniden renklendirme işlemleri yapılmıştır. Her çalışma döneminde öncelikli korunması ve kurtarılması gereken alanlar üzerinde çalışılmıştır. Çalışmalar boyunca daha eskiye ait fotoğraflar yol gösterici olmuştur.

Gerçekleştirilen çalışmalarla ilgili bilgi ve belgelerin tamamı ICCROM arşivlerinden sağlanmıştır (Tablo 13). Yüzeydeki kirliliklerin temizlenmesi iki aşamada gerçekleştirilmiştir. Bunlar mekanik temizleme ve kimyasal temizleme işlemleridir. Mekanik temizlemede boyalı alan üzerindeki toz yumuşak fırçalar yardımıyla kaldırılmıştır (Şekil 23).

Karanlık Kilise Duvar Resimlerinin 1980-1990 Onarımlarına Ait Bilgiler						
Konservasyon Öncesi İnceleme/Araştırma/Analiz	Ekip Bilgisi	Bütçe Bilgisi	Konservasyon Sürecine Ait Bilgiler	Konservasyon Sonrası Rapor/ Yayın Bilgileri	Yapının Bugünkü Kullanım Durumu	Periyodik Kontrol ve Bakım
✓	✓ ¹	×	✓	✓ ²	Müze/Örenyeri	×

Tablo 13. Karanlık Kilise Duvar Resimlerinin 1980-1990 Onarımlarına Ait Bilgiler

Karanlık Kilise duvar resimlerinin koruma-onarım süreçlerine ait tüm bilgiler ayrıntılı bir şekilde raporlanmış ve ICCROM tarafından arşivlenmiştir. Karanlık Kilise duvar resimlerinin 1980-1990 yılları arasında gerçekleştirilen koruma-onarım çalışmalarında ortaya koyulan koruma yaklaşımları, daha önceki çalışmada (Tokalı Kilise 1973-1980 onarımları) olduğu gibi ICCROM çizgisinde tamamlanmıştır (Tablo 14-15-16, Şekil 24).

Konservasyon Uygulamaları	Malzemeler
Sıva Tabakası ve Boya Tabakasının Sağlamlaştırılması	Baryum hidroksit (her biri 2 saat boyunca 3 uygulama)
Sıva Duvar Arası Sağlamlaştırma/Enjeksiyon	Kalsiyum kazeinatlar + PVA %10, ICCROM Grout ⁶⁵
Küçük Boyutlu Sıva Tabakası Bozulmalarının Sağlamlaştırılması	Primal AC 33 (20-30%)
Boya Tabakasının Sağlamlaştırılması	Paraloid B-72, 3% Selülozik Tiner İçinde, Primal AC33
Yüzeyde İS ve Yağ Tabakalarının Kaldırılması	Sodyum Bikarbonat, Amonyum Bikarbonat Kompresi Butylamine +Su (10-50%) KarbonTetraKlorür
Resimli Yüzey Temizliği	Sodyum Bikarbonat Solüsyonu (%20)
Sıva Boşluklarının Doldurulması	1 Ölçü Tüf 1 Ölçü Kum 1 Ölçü Kireç
Estetik Tamamlamalar	Acqua Sporca, Trateggio
Sıva tabakası kayıplarının olduğu alanlarda renklendirme	Acqua Sporca

Tablo 14. Karanlık Kilise Duvar Resimleri 1980-1990 Onarımlardaki Uygulamalar ve Malzemeler (Rapport de Missions, 1981, 1982, 1983, 1984, ICCROM Arşivleri)

Karanlık Kilise Duvar Resimlerinin Katmanlarına Ait Bilgiler	
Ana Taşıyıcı	Tüf Kaya
Kaya Yüzeyi	Geometrik/Sembolik Süsleme
Sıva	Kireç, tüf tozu ve kıyılmış saman karışımından oluşur. Kalınlığı 2-8 mm arasındadır. Sıvada bağlayıcı maddeler; CaCO ₃ , CaSO ₄
Hazırlık Katmanı	-
<u>Giomata</u> ⁶⁶	Bazı figürlerin kafalarının etrafında görülebilir (Apsisteki İsa Figürü)
Hazırlık Çizimi	-
Pigmentler	Sarı, kırmızı, kahverengi ve yeşil gibi toprak kökenli inorganik pigmentlerin yansıra karbon siyahı, kireç beyazı ve metalik kökenli kırmızı pigmentler
Bağlayıcı Madde	Protein (Olasılıkla Kazein)

Tablo 15. Karanlık Kilise Duvar Resimlerinin Katmanlarına Ait Bilgiler (Rapport de Missions, 1981, 1982, 1983, 19842, ICCROM Arşivleri)

Karanlık Kilise Duvar Resimleri Koruma-Onarım (1980-1990)	Dönemin Koruma-Onarım Anlayışı	Günümüzde Koruma-Onarım Anlayışı	Onarımlarda Ortaya Koyulan Koruma-Onarım Anlayışı
	ISCR ve ICCROM tarafından önerilen, <u>minumum müdahale</u> , ayırt edilebilirlik, uyumluluk ve geri alınabilirlik prensiplerinin benimsendiği çağdaş koruma yaklaşımı	Minimum Müdahale	-
		Geri dönüşümlü malzeme kullanımı	+
		Ayırt Edilebilirlik	+
		Malzemede uyumluluk	+
		Koruma-Onarım Öncesi bilimsel koruma programı	-
		Belgeleme ve Belgenin Kalıcılığı	+
		Önleyici Koruma, Periyodik Bakım ve Alan Yönetimi	-

Tablo 16. Karanlık Kilisesi Duvar Resimlerinin Koruma-Onarım Yaklaşımı

Elmalı Kilise Duvar Resimlerinin Koruma-Onarım Projesi

Göreme Açık hava Müzesi'ndeki Elmalı Kilise'de konservasyon çalışmaları 1994 yılında belgeleme ile başlamıştır. Çalışmalar 1996'dan 2002 ye kadar çalışma devam etmiş, 2002 yılında ara verilmiş, 2003 yılı ağustos ayında çalışma sona ermiştir. Elmalı Kilise duvar resimlerinin koruma-onarım çalışmalarının tamamı Kültür Bakanlığı uzmanları tarafından gerçekleştirilmiştir. Uzmanların bir kısmı Tokalı ve Karanlık Kilise duvar resimlerinin koruma-onarım çalışmalarında da yer almış ve bu çalışmalarda benimsenen koruma-onarım anlayışını devam ettirmişlerdir¹⁹ (Tablo 17-18).

Elmalı Kilise Duvar Resimlerinin 1997-2003 Onarımlarına Ait Bilgiler						
Konservasyon Öncesi İnceleme/Araştırma/Analiz	Ekip Bilgisi	Bütçe Bilgisi	Konservasyon Sürecine Ait Bilgiler	Konservasyon Sonrası Rapor/ Yayın Bilgileri	Yapının Bugünkü Kullanım Durumu	Periyodik Kontrol ve Bakım
✓	✓ ¹	x	✓	✓	Müze/Örenyeri	✓

Tablo 17. Elmalı Kilise Duvar Resimlerinin 1997-2003 Onarımlarına Ait Bilgiler

Duvar resimlerinde görsel bütünlüğün oluşturulabilmesi için, taşıyıcıdaki dolgu harçlarında *Acqua-Sporca*, boya yüzeyindeki bazı boşluklarda *acqua-sporca* içine az miktarda katılan lokal renkler (boşluğun içinde bulunduğu renk tonları) ile çevreye uygun renklendirmeler yapılmıştır. Bunların dışında resimsel tamamlama olarak *tratteggio*²⁰ tekniği kullanılmıştır (Şekil 25-26).

Elmalı Kilise Duvar Resimleri Koruma-Onarım (1997-2003)	Dönemin Koruma-Onarım Anlayışı	Günümüzde Koruma-Onarım Anlayışı	Onarımlarda Ortaya Koyulan Koruma-Onarım Anlayışı
	ISCR ve ICCROM tarafından önerilen, <u>minimum</u> müdahale, ayırt edilebilirlik, uyumluluk ve geri <u>alınabilirlik</u> prensiplerinin benimsendiği çağdaş koruma yaklaşımı	Minimum Müdahale	-
		Geri dönüşümlü malzeme kullanımı	+
		Ayırt Edilebilirlik	+
		Malzemede uyumluluk	+
		Koruma-Onarım Öncesi bilimsel koruma programı	-
		Belgeleme ve Belgenin Kalıcılığı	+
Önleyici Koruma, Periyodik Bakım ve Alan Yönetimi	-		

Tablo 18. Elmalı Kilisesi Duvar Resimlerinin 1997-2003 Dönemi Koruma-Onarım Yaklaşımı

¹⁹ Çalışmalarla ilgili rapor ve belgelere İstanbul Restorasyon ve Konservasyon Merkez ve Bölge Laboratuvarı Müdürlüğü'nün arşivlerinde ulaşılabilmektedir.

²⁰ *Tratteggio* 1945-50 yıllarında Istituto Centrale del Restauro'da icat edilen ve geliştirilen yeniden bütünleme yöntemidir ve Cesare Brandi'nin modern koruma-restorasyon teorisinden esinlenmiştir. Uzaktan bakıldığında boşluğu özgün resimle bütünleştiren dikey çizgiler kullanılarak uygulanan yöntemdir.

Elmalı Kilise duvar resimleri ile ilgili 2003 tarihli son çalışma sezonundaki raporda duvar resimlerinin yapım tekniğine dair şu bilgiler aktarılmıştır;

“2003 yılında, Elmalı Kilise duvar resimleri üzerinde çalışılan sahnelerde değişik yapım tekniği ve çeşitli bozulmalar saptanmış olup, bu alanlarda gerekli temizlik, sağlamlaştırma ve koruma işlemleri sürdürülmüştür. Kilise içinde yapım tekniği açısından duvar resimlerinde iki farklı uygulama görülmektedir;

- Doğrudan taşıyıcı üzerine veya pembemsi zemin rengi üzerine yapılmış duvar resimleri,
- Kaya yüzeyi üzerine uygulanmış, dövülmüş tuf, kum ve saman katkılı ince kireç sıva üzerine yapılan duvar resimleri.

Özellikle yapının kuzey-batı köşesindeki KB kubbesi, KB-30 kubbeleri arası kemer ve K2 üst sahnedeki duvar resimlerinde yüz ve ellerdeki farklı fırça ve gölgeleme tekniği kilisede 2 ayrı sanatkarın çalışmış olabileceği fikrini akla getirmektedir” (Özil, 2003).

1997-98 yılları içinde çeşitli zamanlarda çalışma ekibi bilgisi dışında bazı alanlarda yapılan sağlamlaştırma çalışmaları, 1998-99 ve 2000 yıllarında olduğu gibi ‘proje dışı uygulama’ adı altında belgelenmiş ve raporlanmıştır.²¹

Eski Andaval-Konstantin ve Helena Kilisesi Duvar Resimlerinin Koruma-Onarım Projesi

Duvar resimlerinin yerinde korunmasına yönelik ilk konservasyon çalışmaları Prof. Dr. Sacit Pekak başkanlığında yürütülen kazı çalışmaları bünyesinde yapılmıştır. Kültür Bakanlığı uzmanları²² çalışma süresince sadece acil müdahale gerektiren alanlarda sağlamlaştırma ve yüzeysel temizlik çalışmaları gerçekleştirmiştir. 2005 yılında, yapının orta nef, kuzey duvarı kemerleri arasındaki moloz taş dolgu duvarların kaldırılması sonucu ortaya çıkan, kemer içlerindeki duvar resimlerinin ön sağlamlaştırma çalışmaları yapılmıştır²³ (Tablo 19).

Eski Andaval- Konstantin&Helena Kilisesi Duvar Resimlerinin 2007-2011 Onarımlarına Ait Bilgiler						
Konservasyon Öncesi İnceleme/Araştırma/Analiz	Ekip Bilgisi	Bütçe Bilgisi	Konservasyon Sürecine Ait Bilgiler	Konservasyon Sonrası Rapor/ Yayın Bilgileri	Yapımın Bugünkü Kullanım Durumu	Periyodik Kontrol ve Bakım
×	✓	×	✓	✓	Müze/Örenyeri	✓

Tablo 19. Eski Andaval- Konstantin&Helena Kilisesi Duvar Resimlerinin 2007-2011 Onarımlarına Ait Bilgiler

²¹ Çalışmalarda ekip başı olarak görev yapan Arkeolog-Konservatör Revza Özil imzalı, Ocak 2004 tarihli raporundan elde edilmiştir.

²² İstanbul Restorasyon ve Konservasyon Merkez Laboratuvarı uzmanları Gülseren Dikilitaş ve Hande Günyol, Niğde Arkeoloji Müzesi uzmanı Fazıl Açıkgöz

²³ İstanbul Restorasyon ve Konservasyon Merkez Laboratuvarı uzmanları Gülseren Dikilitaş ve Niğde Arkeoloji Müzesi uzmanı Fazıl Açıkgöz

1998 yılında acil kurtarma müdahaleleri şeklinde başlayan sađlamlařtırma çalışmalarının tamamlanabilmesi ve duvar resimlerinin konservasyonunun ayrıntılı bir şekilde ele alınabilmesi için daha kapsamlı bir konservasyon projesine ihtiyaç duyulmuřtur. Bu çalışma 2006 yılında doğrudan hizmet alımı şeklinde projelendirilerek Niğde Müzesi denetiminde, 2007-2011 yılları arasında, 1'er aylık çalışma dönemleri halinde gerçekleştirilmiştir.²⁴

Eski Andaval-Konstantine Helena Kilise Duvar Resimleri Koruma-Onarım (2007-2011)	Dönemin Koruma-Onarım Anlayışı	Günümüzde Koruma-Onarım Anlayışı	Onarımlarda Ortaya Koyulan Koruma-Onarım Anlayışı
	ISCR ve ICCROM tarafından önerilen, <u>minimum</u> müdahale, ayırt edilebilirlik, uyumluluk ve geri <u>almabilirlik</u> prensipleri ile 2003 tarihli ICOMOS Duvar Resimlerinin Korunması İçin İlkelerin benimsendiđi çağdaş koruma yaklaşımı	Minimum Müdahale	+
Ger i dönüşümlü malzeme kullanımı		+	
Ayırt Edilebilirlik		+	
Malzemede uyumluluk		+	
Koruma-Onarım Öncesi bilimsel koruma programı		-	
Belgeleme ve Belgenin Kalıcılığı		+	
Önleyici Koruma, Periyodik Bakım ve Alan Yönetimi		-	

Tablo 20. Eski Andaval-Konstantine Helena Kilise Duvar Resimleri Koruma-Onarım Yaklaşımları

İncelenen çalışma raporlarında duvar resimlerinin koruma-onarım sürecine titizlikle yaklaşıldığı ve uygulamaların titizlikle yapıldığı anlaşılmaktadır. Çalışmalar boyunca duvar resimleri korunma-bozulma durumları dikkate alınarak sürdürülen çalışmaların önemli bir ayađı, koruyucu çatı örtüsüdür (Şekil 27). Kazılar boyunca öncelikle geçici çatı örtüsü ile kapatılan alan daha sonra kalıcı bir sistem ile

²⁴ 2007 yılı konservasyon ekibi: Proje sorumlusu Uzman Konservatör Gülseren Dikilitaş, Restoratör Bekir Erzurumluođlu, Konservatör Gökçen Tokgönül, Restoratör Nuray İlik ve Sara Özçelik.

2008 yılı konservasyon ekibi: Proje sorumlusu Uzman Konservatör Gülseren Dikilitaş, İstanbul Üniversitesi, Türkiyat Arařtırmaları Enstitüsü Arař. Gör. Konservatör Hande Çeřmeli (Günözü) ve Restoratör, Bekir Erzurumluođlu.

2009 yılı konservasyon ekibi: Proje sorumlusu Uzman Konservatör Gülseren Dikilitaş, Konservatör Uđur Tunalı ve Restoratör Melek Taçyıldız.

2010 yılı konservasyon ekibi: Proje sorumlusu Uzman Konservatör Gülseren Dikilitaş, İstanbul Üniversitesi, Türkiyat Arařtırmaları Enstitüsü Arař. Gör. Konservatör Hande Çeřmeli (Günözü) ve Kapadokya Meslek Yüksek Okulu, Mimari Restorasyon Bölümü 2. Sınıf öđrencisi öđrenci Uđur Yalçnkaya.

2011 yılı konservasyon ekibi: Proje sorumlusu Uzman Konservatör Gülseren Dikilitaş, Konservatör/Arař. Gör. Hande Günözü, Niğde Müzesi Müdürü Fazıl Açıkgöz ve Restoratör Uđur Yalçnkaya.

örtülmüş ve özellikle duvar resimlerinin korunma sürecine oldukça önemli bir katkı sağlanabilmiştir (Tablo 20).

Duvar resimlerinin boya tabakasında bulunan küçük, noktasal boşluklar, orijinal renkten biraz daha açık tonda, daha büyük boşluklar *acqua sporca* yöntemi ile renklendirilerek estetik bütünlük sağlanmaya çalışılmıştır. Tamamlanabilir nitelikteki sıva kayıplarının olduğu alanlara uygulanan ince kireç sıva yüzeyi *tratteggio* tekniği ile yeniden renklendirilmiştir. Tamamlama yapılamayacak büyüklükteki alanlara uygulanan yeni kireç harcının, resimli alanın görsel bütünlüğünü olumsuz yönde etkilemesini engellemek için bu alanlara suluboya ile hazırlanmış olan *acqua sporca* ile çok açık bir renkli gri ton ile renklendirme yapılmıştır. Bu uygulamada iyi kalite suluboya²⁵ kullanılmıştır. Duvar resimli alanlar genelinde yapılan kontrollerde önceki çalışma döneminde yapılan *tratteggio* uygulamalarının çevresel koşullardan etkilenerek bazı renklerini kaybettiği görüldüğü için, boya tabakasındaki küçük/büyük tüm boşluklar ve yeni kireç harcı uygulanan alanlar, *acqua sporca* tekniği kullanılarak, suluboya²⁶ ile renklendirilerek estetik bütünlük sağlanmaya çalışılmıştır (Şekil 28-29).

Kırk Martirler Kilisesi Duvar Resimlerinin Koruma-Onarım Projesi

Kırk Martirler Kilisesi, Nevşehir İli, Ürgüp İlçesi'ne bağlı Şahinefendi Köyü'nde bulunmaktadır. T.C. Kültür ve Turizm Bakanlığı, Kültür Varlıkları ve Müzeler Genel Müdürlüğü izniyle Tuscia Üniversitesi iş birliğinde, 2007-2013 yılları arasında disiplinler arası bir çalışma şeklinde ele almış ve tamamlamıştır. Yapı ölçeğinde belgelemeler 3 boyutlu lazer taramalar yapılmıştır (Tablo 21, Şekil 30). Duvar resimlerinde belgeleme çalışmaları, konservasyon durumunun grafik dokümantasyonu bütün resim yüzeyi görüntüsünün fotoğraf baskı ve A3 formatında siyah beyaz fotokopisi üzerinde, farklı tahribatlar, önceden belirlenen lejanta göre farklı renklerdeki grafik semboller yardımıyla işaretlenmesiyle gerçekleştirilmiştir (Şekil 31-32).

Kırk Martirler Kilisesi Duvar Resimlerinin 2007-2013 Onarımlarına Ait Bilgiler						
Konservasyon Öncesi İnceleme/Araştırma/Analiz	Ekip Bilgisi	Bütçe Bilgisi	Konservasyon Sürecine Ait Bilgiler	Konservasyon Sonrası Rapor/ Yayın Bilgileri	Yapımın Bugünkü Kullanım Durumu	Periyodik Kontrol ve Bakım
✓	✓	×	✓	✓	Müze Örenyeri	✓

Tablo 21. Kırk Martirler Kilisesi Duvar Resimlerinin 2007-2011 Onarımlarına Ait Bilgiler

²⁵Winsor&Newton, Artist Serisi Suluboya

²⁶ Winsor&Newton, Artist Serisi

Duvar resimlerinin konservasyon ve restorasyon çalışmalarına yaklaşım 2007 yılı proje raporunda şöyle ifade etmektedir; "Bu projenin hazırlanması ve yazılması sırasında, Göreme, Bizans kaya kiliselerinin içindeki duvar resimlerinin restorasyonlarında elde edilen sonuçlar dikkate alınmıştır. 1973'ten bugüne kadar Tokalı, Karanlık, Elmalı ve El Nazar Kiliselerinde restorasyon ve konservasyon çalışmaları yapılmıştır. Bu çalışmalar UNESCO desteği ile ICCROM ve Türkiye Cumhuriyeti, Kültür ve Turizm Bakanlığı tarafından gerçekleştirilmiştir. Bu kiliselerde yapılan koruma uygulamaları yerinde yapılan incelemelerle değerlendirilmiştir. Tuscia Üniversitesi ekibinin restorasyona yaklaşımı, ICCROM tarafından belirtilen ve Restorasyon ve Konservasyon Yüksek Enstitüsü (ISCR) tarafından düzenlenen metodoloji ışığında, Şahin Efendi, Kırk Şehitler kaya kilisesi duvar resimlerinin ortaya koyduğu özel sorunlara yönelik güncelleştirmelere dayanmaktadır" (Andaloro, 2007) (Tablo 22).

Kırk Martirler Kilise Duvar Resimleri Koruma-Onarım (2007-2013)	Dönemin Koruma-Onarım Anlayışı	Günümüzde Koruma-Onarım Anlayışı	Onarımlarda Ortaya Koyulan Koruma-Onarım Anlayışı
	ISCR ve ICCROM tarafından önerilen, <u>minimum müdahale</u> , <u>ayrıt edilebilirlik</u> , <u>uyumluluk</u> ve <u>geri alınabilirlik</u> prensipleri ile 2003 tarihli ICOMOS Duvar Resimlerinin Korunması İçin İlkelerin benimsendiği çağdaş koruma yaklaşımı	Minimum Müdahale Geni dönüşümlü malzeme kullanımı Ayrıt Edilebilirlik Malzemede uyumluluk Koruma-Onarım Öncesi bilimsel koruma programı Belgeleme ve Belgenin Kalıcılığı	+
	Önleyici Koruma, Periyodik Bakım ve Alan Yönetimi		-

Tablo 22. Kırk Martirler Kilise Duvar Resimleri Koruma-Onarım Yaklaşımları

Kırk Martirler Kilisesi duvar resimlerinin 2009 yılı çalışma raporu incelendiğinde koruma-onarım yaklaşımına dair edinilen bilgiler şu şekildedir;

Harç uygulamaları resimli yüzeyde gölgeler oluşturarak görsel bütünlüğü olumsuz yönde etkileyen taşıyıcıdaki bazı derin boşluklara kaya yüzeyini geçmeyecek şekilde, kaya yüzeyindeki düzensizlikler ve kilisenin kaya yapısı dikkate alınarak hazırlanan bir harç ile boşlukların toplamı göz önüne alındığında az sayıdaki alana uygulanma yapılmıştır²⁷.

Resimsel bütünlüğün sağlanması olarak yapılabilecekler, bütün ile olan ilişkisi dikkate alınarak belirlenmiştir. Kaya kilisesinin sahip olduğu tarihsel

²⁷ 1 ölçü kireç (Hasanoğlan, Ankara): ½ ölçü 0-1 mm sarı tuf tozu, (Eltaş İler Taş ocağı/Nevşehir): 1 ölçü gri nehir kumu 0-1 mm: 1 ölçü gri nehir kumu 0-1.5 mm (Avanos Belediyesi Kum Ocağı).

dokunun korunabilmesi için alt bölümlerde görülen kaya yüzeyi dikkate alınmıştır. Kilisenin alt bölümü ile üst bölümü arasında yoktan yaratılmış gibi bir alan farklılığı yaratmamak için, tamamlanabilir nitelikteki boşluklarda renk ile tamamlama yapılmaması tercih edilmiştir. Kilisenin üst bölümlerinde resimlerin çok iyi korunmuş olduğu alan ile alt bölümündeki resimlerin tamamen kaybedilmiş olduğu alan arasında önemli bir geçiş sağlayan, resimlerin kısmen korunmuş olduğu alanlar da bulunmaktadır. Bu yumuşak geçişin korunabilmesi ve aynı zamanda resimsel içerikten yararlanılabilmesi için sıva tabakasındaki boşluklara, mikro boşluklara ve aşınmalara, renk içermeyen, ağırlıklı olarak siyahın kullanılmasıyla elde edilen monokrom bir tonlama ile müdahale edilmesine karar verilmiştir. Uygulama yapılan alandaki renk tonu ile ilişkili olarak, siyaha katılan diğer renklerle sıcaklık ya da soğukluk elde edilmiştir. Bu tip uygulama ile kilisenin kendi tarihine ait izler yok edilmeden, dikkatin doğrudan bu alanlara çekilmesi engellenmiştir. Söz konusu uygulamada suluboya kullanılmıştır (Andaloro & Açıkgöz, 2009). (Şekil 33-34-35-36).

Üzümlü Kilise Duvar Resimlerinin Koruma-Onarım Projesi

2010 yılında UNESCO'nun JFIT projesi çerçevesinde Tokyo'da bulunan Kültür Varlıklarının Ulusal Araştırma Enstitüsü, Tsukuba Üniversitesi ve Osaka Üniversitesi tarafından Üzümlü Kilise araştırma projesi olarak belirlenmiştir. Bu projenin hayata geçirilememesi nedeniyle 2014'te T.C. Turizm ve Kültür Bakanlığı'nın izni ile Japon Hükümetinin fonları ve Kalkınma Vakfı'nın mali desteği alınarak Tsukuba Üniversitesi ve Japonya'daki Kyoto, Osaka ve Mie şehirlerindeki üniversiteler ve şirketlerle iş birliği içinde Üzümlü Kilise'de daha küçük ölçekli bir proje başlatılmıştır (Tablo 23).

Üzümlü Kilisesi Duvar Resimlerinin 2014-2016 Onarımlarına Ait Bilgiler						
Konservasyon Öncesi İnceleme/Araştırma/Analiz	Ekip Bilgisi	Bütçe Bilgisi	Konservasyon Sürecine Ait Bilgiler	Konservasyon Sonrası Rapor/ Yayın Bilgileri	Yapımın Bugünkü Kullanım Durumu	Periyodik Kontrol ve Bakım
✓	✓ ⁹³	×	✓	✓	Müze Örenyeri	✓

Tablo 23. üzümlü Kilisesi Duvar Resimlerinin 2014-2016 Onarımlarına Ait Bilgiler

Projenin hedefi 2014 yılı sonuç raporunda şöyle belirtilmiştir;

“...Mikroçevresel koşullar (rüzgar hızı, rüzgar yönü, yağış, bağıl nem, sıcaklık) hakkında bilgi edinmek için Üzümlü Kilisesi'nin çevresine ve içine çevre izleme sensörleri yerleştirmek; Tüf kayanın su içeriğinde bir yıl boyunca meydana gelen değişiklikleri saptamak için iki sensör yerleştirmek; Hava koşullarının kaya üzerine etkilerini yerinde test etmek; Tüfün yapısındaki jeolojik/jeomorfolojik problemlerden, boyamada kullanılan teknik malzemenin doğasından ve insanlardan kaynaklanan belirgin bir bozulma gösteren duvar resimlerine ilişkin bir durum haritası oluşturmak; Yerinde gözlem tekniklerini kullanarak

duvar resimlerinin durumlarını deęerlendirmek. ELISA²⁸ ve nano LC-ESI-MS/MS²⁹ tekniklerini kullanarak, pigmentlerdeki deęişikliklerin belirlenmesini, sıva tabakası ve bağlayıcı medyumlar gibi olası organik kalıntılar hakkında morfolojik bilgi edinmeyi de içine alan daha ayrıntılı laboratuvar testlerinde incelenmek üzere örnekler almak...”

Üzümlü Kilise duvar resimlerinin korunması ile ilgili çalışmalar, duvar resimlerinin sıva tabakasında (alçı) yoğunlaştırılmıştır (Şekil 37). Alçı sıva tabakasının korunması ile ilgili önemli bir araştırma projesi olan bu çalışma, Kapadokya Bölgesi’nde gelecekte gerçekleştirilecek olan alçı sıva tabakası üzerine yapılmış duvar resimleri için önemli bir referans kaynağı olacaktır. Üzümlü Kilise duvar resimlerinin koruma-onarımlarında belgeleme çalışması çağdaş koruma ilkeleri doğrultusunda gerçekleştirilmiş ve arşivlenmiştir (Şekil 38). Duvar resimleri üzerindeki grafiti, kazıma, çizik vb. bozulmalardan görsel bütünlüğün yeniden elde edilmesi amacıyla yalnızca kazıma, çizik ve günümüz yazıları üzerinde *acqua-sporca* tekniği uygulanmıştır (Şekil 39).

2014-2016 yıllarında gerçekleştirilen çalışmalarda koruma-onarım yaklaşımı olarak ‘bilimsel araştırma odaklı’ anlayış benimsenmiştir. Duvar resimlerinde koruma-onarım müdahaleleri minimum seviyede gerçekleştirilmiştir (Tablo 24).

Üzümlü Kilise Duvar Resimleri Koruma-Onarım (2014-2016)	Günümüzde Koruma-Onarım Anlayışı	Onarımlarda Ortaya Koyulan Koruma-Onarım Anlayışı
	Minimum Müdahale	+
	Geri dönüşümlü malzeme kullanımı	+
	Ayrırt Edilebilirlik	+
	Malzemede uyumluluk	+
	Koruma-Onarım Öncesi bilimsel koruma programı	+
	Belgeleme ve Belgenin Kalıcılığı	+
	Önleyici Koruma, Periyodik Bakım ve Alan Yönetimi	-

Tablo 24. Üzümlü Kilise Duvar Resimleri Koruma-Onarım Yaklaşımları

²⁸ Enzyme-Linked ImmunoSorbent Assay

²⁹ Sıvı kromatografi-kütle spektrometresi/kütle spektrometresi (LC-MS/MS)

SONUÇ VE DEĞERLENDİRME

Duvar resimlerinin korunmasına yönelik Kapadokya bölgesinde gerçekleştirilmiş olan çalışmalar tarih sıralaması içinde incelenerek, koruma-onarım çalışmalarında zaman içinde değişim gösteren yaklaşım farklılıkları ortaya konulmaya çalışılmıştır. Her koruma çalışması gerçekleştirilmiş olduğu dönemin koşulları içinde değerlendirilmiştir. Buna göre, tez kapsamında incelenen yedi koruma-onarım çalışması ve beş farklı dönem kategorize edilmiştir. Bu dönemlerin olumlu ortak özellikleri bölgedeki duvar resimlerinin korunmasına ve bilimsel metotlarla araştırılmasına katkı sağlamış olmalarıdır. Buna karşın yıllar içindeki koruma uygulamaları incelendiğinde sürdürülebilir bir koruma-onarım modelinin gerçekleştirilememiş olduğu görülür.

Dönemler	Gerçekleştirilen Faaliyet	Dönemin Temel Konu Başlığı
I.Dönem 1908-1965	Planlı Bir Onarım Faaliyeti Yok	Sanat Tarihi Araştırmaları
	Gümüşler Manastırı Duvar Resimlerinin Koruma-Onarımları	
II.Dönem 1965-1971	Koruma-Onarım Faaliyetlerinin Planlama Süreci	Uluslararası İş birlikleri ve Korumaya Yönelik Araştırmalar
III.Dönem 1972-1990	Tokalı ve Karanlık Kilise Duvar Resimlerinin Koruma Onarımları	Uluslararası Pilot Proje'nin Gerçekleştirilmesi ve Sürdürülebilir Planların Oluşturulması/Uygulanması
IV.Dönem 1990-2007	Elmalı Kilise Duvar Resimlerinin Koruma Onarımları	Ulusal Ekip Çalışmaları
V.Dönem 2007-2020	Eski Andaval/Konstantin & Helena Duvar Resimlerinin Koruma-Onarımları	Ulusal Ekip Çalışmaları
	Kırk Martirler, Uzümlü ve Tokalı Kiliselerinin Duvar Resimlerinin Koruma-Onarımları	Uluslararası Üniversitelerle İş birliği

Tablo 25. Kapadokya Duvar Resimlerinin Korunmasına Yönelik Çalışmaları Tarihsel Süreç İçinde İnceleme Bu Tarihlerdeki Onarımlar

İncelenen tarihsel dönemlere bağlı olarak Kapadokya'da duvar resimlerinin korunması ile ilgili sürecin daha iyi anlaşılması için koruma yaklaşımlarındaki önemli farklılıklar dikkate alınmıştır. Bunun yanı sıra, yalnızca Kapadokya'da değil Türkiye genelinde gerçekleştirilen duvar resmi koruma-onarım çalışmalarından

bilimsel metotlarla sürdürülen az sayıdaki koruma yaklaşımının ortaya konulması oldukça önemlidir. Kapadokya'daki duvar resimlerine yönelik koruma çalışmalarının beş farklı dönemde incelenebileceği anlaşılmıştır. (Tablo 25).

Bölgede gerçekleştirilen çalışmaların I. Dönemi 1908-1965 yılları arasındaki sanat tarihi araştırmalarıdır. Bu dönemde yürütülen koruma-onarım çalışmalarının bağımsız girişimler olduğu ve planlı bir çerçeveye oturmadiğı görülmüştür. Korumaya yönelik ilk girişimler sanat tarihi araştırmaları sırasında yapılan incelemelerde duvar resimlerinin onarıma ihtiyaç olduğunun anlaşılması üzerine başlamıştır. Kapadokya bölgesinde gerçekleştirilen ilk koruma çalışması olan Gümüşler Manastırı duvar resimlerinin koruma-onarım çalışması da (1962-1965) diğer koruma çalışmalarından bağımsız bir çalışma olarak, arkeolojik araştırmalar kapsamında gerçekleştirildiği için ilk dönem içinde ele alınmıştır. Koruma-onarım faaliyetleri İngiliz Arkeolog Michael Gough ve ekibi tarafından gerçekleştirilmiştir. Dönemin koruma-onarım kriterleri doğrultusunda, olumsuz ortam koşullarından kaynaklanan sorunların da dikkate alınarak yapılmış olduğu görülmektedir. Venedik Tüzüğü'nün (1964) kabul edildiği yıllarda sürdürülen bu çalışmadan itibaren 'onarım uzmanlık gerektiren bir iştir' ilkesine bağlı olarak korumanın her alanında olacağı gibi duvar resmi alanında da uzmanlaşma girişimleri başlayacaktır. Bu durum Türkiye'de yürütülen koruma-onarım çalışmalarında yabancı uzmanların tercih edilmesinden izlenebilir.

I. dönemde (1908-1965) yürütülen duvar resmi koruma onarımlarının nitelikleri incelendiğinde, çalışma raporlarında yeniden renklendirilen duvar resimleri ile ilgili olarak 'ayırt edilebilirlik' ilkesinden bahsedilmektedir. Yerinde koruma, sağlamlaştırma ve resimlerin görsel bütünlüğünün sağlanması çalışmalarında tercih edilen malzeme, yöntem ve uygulamalarda bilinçli tercihler yapıldığı ancak bazı uygulamalarda bugün için aşırı kabul edilebilecek uygulamalara gidildiği görülmektedir. Buna örnek olarak, resimli yüzeylerin kayıp olduğu alanlarda yapılan yeni sıva uygulamaları ve figür ve desenlerdeki kayıp kısımların tamamlanması gösterilebilir. Bu çalışmalarda gerçekleştirilen uygulamaların çok ayrıntılı olmasa da raporlanmış, arşivlenmiş ve yayınlanmış olması çağdaş koruma kriterleri bakımından da önemli bir yaklaşımdır.

II. Dönem (1965-1971) olarak ele alınan süreç, bölgede uluslararası iş birliklerinin ve korumaya yönelik araştırmaların başladığı, planlamaların gerçekleştirildiği programlı bir koruma yaklaşımının önerildiği dönemdir. Bu dönemde gerçekleştirilmiş olan bir duvar resmi koruma-onarım çalışması yoktur. Bunun nedenleri arasında bölgenin ve sahip olduğu kültür varlıklarının gelişmekte olan turizmden kaynaklı uluslararası boyutta ilgi görmesi ile girişilen mimari korumaya yönelik tespit ve planlamalardır.

Kapadokya'da duvar resimlerinin korunması ile ilgili sürecin III. Dönemi (1972-1990) yıllarını kapsar. Bu dönem içinde ele alınan Tokalı Kilise'deki çalışmalar, 'Uluslararası Pilot Proje'nin Gerçekleştirilmesi ve Sürdürülebilir Planların Oluşturulması/Uygulanması' projesi kapsamında gerçekleştirilmiştir. Tokalı Kilise duvar resimlerinin koruma-onarım çalışmaları, 1973-1980 yılları arasında Eski Eserler ve Müzeler Genel Müdürlüğü ile ICCROM'un birlikte gerçekleştirmiş olduğu geniş kapsamlı bir projedir. Bu çalışma aynı zamanda Kapadokya duvar resimlerinin korunması ile ilgili yerelde uzman yetiştirmek ve koruma-onarım çalışmalarına yol haritası olması bakımından bölgede ilk olma özelliği taşımaktadır.

1973-80 onarımlarının önemli bir diğer özelliği ise koruma-onarım öncesi plan ve programların yönetim biçimidir. Tokalı Kilise kaya oyma yapısı ile duvar resimlerinde görülen bozulmalar, bozulmaların kaynağı, çevresel ve mikro iklimsel koşullar gibi birçok ön araştırma gerçekleştirilmiş ve elde edilen veriler kayıt altına alınmıştır. Çalışmalardan bize referans kalan uygulama ve malzemelerin birçoğu günümüzde dahi geçerliliğini sürdürmektedir. Tokalı Kilise'nin duvar resimlerinin bozulmasına neden olan çevresel faktörlerin başında, kilise önünden geçen yoldaki trafikten kaynaklanan titreşimlerdir. Bu sorun 1973-80 dönemi çalışmalarında tespit edilerek raporlanmıştır. Bu tarihlerden itibaren günümüze kadar neredeyse her dönemde, ilgili kurum veya kişiler tarafından ortaya konulmuş olan bu soruna çözüm üretilmemiştir. Artan turizm faaliyetleriyle çoğalan trafik nedeniyle bu sorun giderek büyümektedir. 1973-80 onarımlarına dair ICCROM raporlarında yalnızca bitişik arazilerdeki tarımsal faaliyetin sonlandırıldığından bahsetmektedir (Schwartzbaum, 1995).

Tokalı Kilise'sindeki koruma çalışmasından sonra başlayan Karanlık Kilise duvar resimlerinin koruma-onarım çalışması (1980-1990) önceki çalışmanın devamı niteliindedir. Tokalı Kilise çalışmalarında yetişen Türk ekiple birlikte ICCROM uzmanlarının ortaklaşa yürüttüğü bu çalışmada koruma ilkeleri de aynı çerçevede yansıtılmıştır. Bu çalışma da yine 'Uluslararası Pilot Proje'nin Gerçekleştirilmesi ve Sürdürülebilir Planların Oluşturulması/Uygulanması' projesi kapsamında gerçekleştirilmiştir.

Karanlık Kilise duvar resimlerinin onarımında resimli yüzeylerde uzun yıllar içeride ateş yakılmasından kaynaklı kalın is tabakası dışında karşılaşılan en önemli sorun boya ve sıva tabakasının kazınması yoluyla yapılmış olan ve görsel bütünlüğü olumsuz etkileyen grafitilerdir. Duvar resimlerinin görsel bütünlüğünü³⁰ bozan bu durumu ortadan kaldırmak ve görsel bütünlüğü yeniden kurabilmek için özgün

³⁰ Cesare Brandi'nin Gestald Kuramı ile temellendirdiği duvar resimlerinde izleyicinin sahneleri bir bütün olarak algılaması için uygulanan yöntemler ile elde edilmesi istenen görsel bütünlüğe dair kullanılan kavram.

boyalı yüzeylere müdahale edilmeden sadece söz konusu kazıma ve çizikler üzerinde renklendirme yapılmıştır. Karanlık Kilise duvar resimlerinin özellikle insanların kolay ulaşabildiği alt kısımlarında bulunan yoğun grafitiler nedeniyle kaybedilmiş görsel bütünlüğün yeniden sağlanması amacıyla yapılan uygulamalar amacına uygun olarak değerlendirilmektedir.

IV. Dönem (1990-2007), 'Ulusal Ekiplerin Çalışmaları' dönemidir. Bu dönemde yürütülen çalışmalar, daha önce yabancı uzmanlarla sürdürülen projelerde (Tokalı ve Karanlık Kilise) yetişmiş olan Türk uzmanlar tarafından gerçekleştirilmiştir. Bu dönemin çalışmalarının izlenebildiği Elmalı Kilise duvar resimleri koruma-onarım çalışmaları 1997-2003 yılları arasında tamamlanmıştır. Duvar resimlerinin belgelenmesi, sorunların tespit edilmesi, acil müdahaleler ve diğer koruma-onarım müdahalelerinde genel olarak ICCROM prensipleri doğrultusunda hareket edilmiştir. Bu dönemde Elmalı Kilise duvar resimlerinin koruma-onarım çalışmaları dışında aynı ekip tarafından Kılıçlar, Saklı, El-Nazar ve Meryem Ana Kiliselerinin duvar resimleri ile ilgili korunma-bozulma durumunu gösteren belgeleme fişleri hazırlanmıştır.

Aktif olarak 1973 yılında ICCROM ile başlayan ve duvar resimlerinin koruma-onarımı konusunda Türkiye'de uzman yetiştirmeyi amaçlayan çalışmaların bir sonucu olarak Elmalı Kilise duvar resimlerinin koruma-onarım çalışmalarının tamamı Türk ekip tarafından gerçekleştirilmiştir. Tokalı, Karanlık ve Elmalı Kilise duvar resimlerinin koruma-onarım projeleri ile Kapadokya'da duvar resimlerinin koruma-onarım anlayışının belli bir sisteme oturtulmuş olduğu ve bu konuda deneyim sahibi olunduğu görülmektedir. Ancak uzun yıllar sonunda oluşturulan bu uzman ekip Elmalı Kilise duvar resimlerinin koruma-onarım çalışmalarının ardından bölgedeki çalışmalarını sürdürmemiştir. Bu durumun sebepleri arasında ilgili kurumların konu ile ilgili planlama süreçlerinin zayıflığı ve bakanlık ekibi tarafından sürdürülen çalışmalara yeterli bütçe ayrılmaması gösterilebilir. Buna karşın, birçok duvar resmi koruma-onarım işi (Tatların, El-Nazar, Çarıklı Kilise duvar resimleri koruma-onarım işlerinde olduğu gibi) yetişmiş ekibin dışında kişilere, ihale yoluyla verilerek yaptırılmıştır. Ayrıca bu çalışmalara ait belgeleme ve raporların olmaması koruma ilkeleri açısından değerlendirilememesine neden olmaktadır.

Tarihsel olarak V. Dönem olan (2006-2020) yıllarında gerçekleştirilen Eski Andaval/Konstantin ve Helena Kilisesi duvar resimlerinin koruma-onarımları (2007-2011) bu dönemde yalnızca Türk uzmanların gerçekleştirdiği tek çalışmadır. Çalışma duvar resmi koruma-onarım uzmanı ve önceki dönemlerde gerçekleştirilen Karanlık ve Elmalı Kilise duvar resimlerinin koruma-onarım çalışmalarında yer alan Gülseren DİKİLİTAŞ ve ekibi tarafından Niğde Müzesi kontrolünde ve kazı başkanı Prof. Dr Sacit PEKAK işbirliği ile gerçekleştirilmiştir. Duvar resimlerinin

belgelenmesi, sorunların tespit edilmesi, acil müdahaleler ve diğerkoruma-onarım müdahalelerinde genel olarak ICCROM prensipleriyle hareket edilerek dönemin koruma-onarım yaklaşımı doğrultusunda çalışılmıştır. Bu çalışmada bütçe, donanım ve deneyimli uzman eksikliği nedeniyle, çevresel koşulların araştırılması, malzeme analizleri gibi birtakım bilimsel araştırmalar gerçekleştirilememiştir.

Kırk Martirler Kilisesi duvar resimlerinin koruma onarım çalışmaları (2007-2013) bölgedeki çalışmaların V. Dönemi (2007-2020) olarak ele alınan 'Uluslararası Üniversitelerle İş birliği' sürecinde gerçekleştirilmiştir. Uluslararası üniversite iş birlikleri ile başlayan ve bilimsel metotlarla gerçekleştirilen, farklı disiplinlerden uzmanların ortak çalıştığı bir projedir. Bu projede duvar resimlerini içinde buldukları yapı ile bir bütün olarak ele alan, araştırmaya dayalı bir koruma-onarım çalışmasının gerçekleştirilmesi ve alanın turizm açısından değerlendirilmesi amaçlanmıştır. Kırk Martirler Kilisesi duvar resimlerinin koruma-onarım projesinin 2007 yılında hazırlanan ön çalışma raporunun³¹ restorasyon uygulamaları kısmında; 'Restorasyon her şeyden önce, eserin gerçekten tanındığı zamandır. Bu evre, tarihsel ve artistik gözlem, belgeleme ve bilimsel araştırma gerektirir' ifadesiyle Brandi'nin restorasyon kuramına atıfta bulunulmuştur. Bu ifadeyle 1970'li yıllarda aktif olarak başlayan Kapadokya duvar resimlerini koruma yaklaşımının temelini oluşturan ICCROM ve ISCR prensipleri doğrultusunda çalışıldığı vurgulanmaktadır. Gerçekleştirilen incelemelerde belgeleme, sağlamaştırma, temizlik ve görsel bütünlüğün sağlanması ve sunulması çalışmalarının tamamı malzemede uyumluluğu esas alan, geri dönüşümlülük ve ayırt edilebilirlik ilkelerinin dikkatle uygulanabildiği şeffaf bir koruma-onarım sürecini görmekteyiz. Kırk Martirler Kilise duvar resimlerinin koruma-onarım çalışmalarını önceki dönemlerden ayıran önemli bir farklılık T.C. Kültür ve Turizm Bakanlığı'nın uluslararası üniversiteler ile iş birliği çerçevesinde yürüttüğü çalışmaların ilkinin oluşturmasıdır.

V. Dönem olarak ele alınan '2007-2020, Uluslararası Üniversitelerle İş birliği' döneminde tamamlanmış Üzümlü Kilise duvar resimlerinin korunması ve bilimsel araştırma projesi (2014-2016) Japonya'nın Tsukuba Üniversitesi ile T.C. Kültür ve Turizm Bakanlığı iş birliği ile gerçekleştirilmiştir. Çalışmalar, 'konik biçimli tuf kayaya oyulmuş kilise yapısı ve içinde yer alan duvar resimlerinin korunmasına yönelik araştırma projesi' olarak tanımlanmıştır. Bu çalışmayı diğerlerinden ayıran en önemli özellik bu kilisedeki duvar resimlerinin sıva tabakasının alçı olmasıdır. Daha önce gerçekleştirilen çalışmalarda yoğun olarak kireç sıvalar üzerinde deneyim kazanılmış olup, Üzümlü Kilise duvar resimlerinin sıva tabakasının alçı olması nedeniyle bu teknikle çalışılmış olan resimler üzerinde de aktif koruma-onarım deneyimi kazanılması açısından önemli bir çalışmadır. Bu çalışma içerisinde

³¹ Türkiye, Nevşehir İli, Ürgüp İlçesi, Şahinefendi Köyü, Kırk Şehitler Kaya Kilisesi Duvar Resimlerinin Restorasyon ve Konservasyon Projesi, 2007 (Prof. Dr. Maria Andaloro imzalı)

gerçekleştirilen çevre ve iklim arařtırmaları oldukça önemlidir. Üzümlü Kilise’de gerçekleştirilen çalışmalarını korumaya yönelik bilimsel arařtırma çalışmalarını olarak değerlendirmek daha doğru bir tanımlama olacaktır.

İncelenen Yer	Koruma-Onarımın Gerçekleştirildiği Dönem	Mevcut Bozulma Durumu	Çözüm Önerisi
Gümüşler Manastır Duvar Resimleri	I DÖNEM (1908-1965)	Dönemin koruma uygulamaları kullanılan malzemeler ve müdahale biçimleri nedeniyle bozulmalara uğramıştır.	Duvar resimlerinin mevcut durumu ve bozulmalar tüm detaylarıyla belgelenmeli ve yeniden restorasyon/konserveasyon programı oluşturulmalıdır.
Tokalı Kilise Duvar Resimleri	III DÖNEM (1972-1990)	Yapım tekniğine ve yükselen nem oranlarına bağlı boya tabakalarında bozulmalar ve kayıplar devam etmektedir.	Koruma-onarım çalışmalarını 2011 yılında yeniden başlatılmış olup günümüzde halen devam etmektedir.
Karanlık Kilise Duvar Resimleri	III DÖNEM (1972-1990)	Doğal etkenlerden (rüzgâr, nem, sıcaklık) dolayı günümüzde boya tabakasında görülen kopmalar mevcuttur.	Bozulmaya uğrayan alanlara lokal olarak müdahale edilmeli ve yapısal ve çevresel koşulları iyileştirilmelidir.
Elmalı Kilise Duvar Resimleri	IV DÖNEM (1990-2006)	Yapısal sorunların yanı sıra yükselen nem sorunu nedeniyle boya tabakalarında görülen aşınma sorunu mevcuttur.	Boya tabakasında görülen sorunlara lokal olarak müdahale edilmeli, yoğun ziyaretçi giriři engellenmelidir.
Kırk Martiler Kilise Duvar Resimleri	V DÖNEM (2006-2020)	Koruma-onarım çalışmalarını sonrasında ziyarete kapalı olduğundan herhangi bir sorun gözlemlenmemektedir.	Periyodik olarak kontrol edilmelidir.
Eski Andaval Konstantin & Helena Kilise Duvar Resimleri	V DÖNEM (2006-2020)	Rüzgarla birlikte yağmur ve kar yağışları resimli yüzeylere taşınarak aşınmalara neden olabilmektedir. Mikroskobik düzeyde gerçekleşen bu bozulmalar zamanla artarak zarar verici hale dönüşebilir.	Kalıcı bir çatı örtüsüyle kaplı olan yapının çevresi doğal etkenlere açık olmasından dolayı periyodik olarak kontrol edilmelidir.
Üzümlü Kilise Duvar Resimleri	V DÖNEM (2006-2020)	Kontrolsüz ve güvenliksiz ziyaretçi girişleri duvar resimlerine zarar verebilmektedir.	Güvenlik veya kamera sistemi ile donatılmalı, ayrıca periyodik olarak kontrol edilmelidir.

Tablo 26. İncelenen Çalışmalarda Görülen Temel Sorunlar ve Çözüm Önerileri

Son olarak ele alınan çalışma olan ve 2011 yılında başlayan Tokalı Kilise duvar resimlerinin koruma-onarım çalışmalarını halen devam etmektedir. Kapadokya’da ikinci defa koruma-onarımını yapılan tek örnektir. 1973-80 onarımlarına saygı duyularak, günümüz koruma anlayışı ile çok disiplinli bilimsel arařtırmaların temelini oluşturduğu bir çalışmadır. Çoğu kısmının belgelerinin mevcut olduğu 1973-80 onarımlarının gözden geçirilerek tekrar belgelenmesi, günümüze kadar

geçen yaklaşık 40 yıllık süreçteki bozulmaları anlamak açısından önemlidir (Tablo 26)

Ele alınan çalışmalar incelendiğinde, koruma-onarım çalışmalarında, belgeleme, sağlamlaştırma ve temizlikte kullanılan yöntem, malzeme ve araçların gelişiminin koruma süreçlerini olumlu yönde etkilemiş olduğu görülmektedir. Kapadokya duvar resimlerinde 1960'lı yıllardan itibaren kullanılan ve belli ölçüde edinilmiş deneyimlerle etkileri ve sonuçları bilinen koruma-onarım malzemelerinin büyük bir kısmı günümüzde de geçerliliğini korumaktadır. Ancak duvar resimli yapıların kullanım koşulları, artan turizm faaliyetleri, bölgede yaşanan iklimsel değişimler ve diğer çevresel faktörlerle birlikte geçmişte elde edinilmiş birtakım tecrübelerin ışığında, bundan sonraki yıllarda gerçekleştirilecek çalışmalarda, ön araştırmalar ve duvar resimlerinin içinde buldukları yapı ve çevresi ile tanınması süreci daha da önem kazanacaktır (Tablo 27).

Göreme Milli Parkı ve Kapadokya Bölgesi Dünya Miras Listesine 1985 yılında girmesine karşın, alanın Üstün Evrensel Değerinin korunmasına yönelik özel bir çalışma yakın tarihlere kadar gerçekleştirilememiştir. Alanın Dünya Mirası statüsü ile bağlantılı olarak yasal alanda 2005 tarihli Alan Yönetimi ile Anıt Eser Kurulunun Kuruluş ve Görevleri ile Yönetim Alanlarının Belirlenmesine İlişkin Usul ve Esaslar Hakkında Yönetmelik en önemli gelişmedir. Kapadokya bölgesinde 2019 yılında, 7174 sayılı Kapadokya Alanı Hakkında Kanun³² ile UNESCO Dünya Mirası Listesinde de yer alan alanı yerinden yönetme hususu adına bazı adımlar atılmıştır. Kanun metninde, kanunun amacı; “*Kapadokya Alanının tarihî ve kültürel değerleri ile jeolojik/jeomorfolojik dokusunun ve doğal kaynak değerlerinin korunması, yaşatılması, geliştirilmesi, tanıtılması, gelecek kuşaklara aktarılması, planlanması, yönetilmesi ve denetlenmesine ilişkin hususları düzenlemektir*” şeklinde ifade edilmiştir.³³ Bu kanunun, “Kapadokya Alan Komisyonu” bölümünde (Madde 5/a)³⁴; komisyon üyelerinin kimlerden oluşacağı belirtilmiştir. Ancak, bu üyeler arasında aktif koruma uzmanı restoratör/konservatörlerin yer almaması büyük bir eksikliklerdir. Kapadokya’da duvar resmi barındıran yüzlerce yapının varlığı düşünüldüğünde, bu üyelere duvar resimlerinin korunması konusunda uzmanlaşmış kişilerinde dahil edilmesi gerekmektedir. Kapadokya duvar resimlerinin korunması konusunda alan başkanlığının üstleneceği rol oldukça önemlidir. Dünya’da hızla gelişen dijitalleşme ile kültürel mirasın dijitalleşmesi gerçekleşmektedir. Kapadokya duvar resimlerinin

³² 7174 sayılı Kapadokya Alanı Hakkında Kanun, 23.05.2019 tarihinde kabul edilmiş, 01.06.2019 tarihinde Resmî Gazete’de yayımlanmıştır.

³³ <https://www.mevzuat.gov.tr/MevzuatMetin/1.5.7174.pdf>

³⁴ ‘Üniversitelerin arkeoloji, sanat tarihi, mimarlık, şehir planlama/şehir ve bölge planlama, jeoloji ve hukuk ile biyoloji veya kimya bölümlerinden lisans eğitimlerini tamamlayarak mezun olmuş, Bakanlıkça görevlendirilecek, alanında uzman ve en az on yıl deneyime sahip yedi üye’ (<https://www.mevzuat.gov.tr/MevzuatMetin/1.5.7174.pdf>)

gelecek kuşaklara aktarılması konusunda dijital belgeleme, dijital arşiv gibi unsurların alan yönetim planlarına dahil edilmesi gerekmektedir. Bununla birlikte alan başkanlığına 2020 yılı içerisinde gerçekleştirilen uzman personel alımlarında³⁵ restoratör/konservatör ünvanlı uzmanların olmaması kuruluş amaçlarına da ters düşmektedir.

Kapadokya Duvar Resimlerinin Korunmasına Yönelik Mevcut Genel Sorunları ve Çözüm Önerileri		
Mevcut Sorun	Bulgular/Tespitler	Çözüm Önerisi
Belgeleme / Envanter Eksikliği	Zamanla toprak altında kalmış veya yeraltı yerleşimlerinden ortaya çıkan yeni keşifler görülmeye devam etmektedir.	Tüm bölge daha küçük alt bölgelere veya alanlarla sınırlanarak tespit ve tescil çalışmaları yapılmalıdır. Duvar resimleri içinde buldukları yapı ile belgelenmeli ve karşılaşılan bozulmalar kayıt altına alınmalıdır.
Arşivleme Sorunu	Kapadokya Bölgesi'nde 1990'lı yıllara kadar T.C. Kültür Bakanlığı gerçekleştirilen çalışmalar ile 2000'li yıllar ve sonrasında farklı zaman dilimlerinde birbirinden bağımsız olarak sürdürülmüştür. Bu çalışmalara ait belge/rapor veya çalışma bilgilerinin tamamına ulaşılabilecek bir kurum veya kuruluş ne yazık ki yoktur.	Kapadokya Duvar Resimleri ile ilgili gerçekleştirilen her türlü araştırma ve koruma-onarım çalışmalarına ait bilgi/belgelerin bölgede bir merkezde toplanarak sistematik bir şekilde dijital olarak arşivlenmesi gerekmektedir.
Yoğun Ziyaretçi Sorunu	Günümüzde müze olarak ziyaret edilen alanlarda dahi yoğun ziyaretçi sorunu görülebilmektedir. Bu sorun yoğun ziyaret sırasında ani yükselen nem ile bu durumun sık tekrarlanması sonucunda duvar resimlerinin bozulmasına doğrudan etki etmektedir.	Duvar resimli yapıların ziyareti kesinlikli iç alan hacminin büyüklüğüne göre belirlenecek kadar ziyaretçi kabul etmeli, ziyaretçilerin içerde kalma süreleri sınırlı olmalı ve mutlaka sık sık ziyarete kapatılarak (özellikle nemin yükseldiği mevsimlerde) dinlendirilmelidir.
Güvenlik Sorunu	Bölgedeki müze alanları dışında kalan yüzlerce duvar resmi tüm dış etkenlere ve tahribata açık durumda her geçen gün daha fazla bozulmaya ve kaybamaruz kalmaktadır.	Duvar resimlerinin tüm dış etkenlerden korunabilmesi için basit fiziki önlemler alınmalıdır. Duvar resimlerine doğrudan teması önleyecek biçimde gezi platformları, insan kaynaklı tahribat için önleyici ve caydırıcı kamera sistemleri ve tekrarlayan uyarı anonsları vs.

Tablo 27. Kapadokya Duvar Resimlerinin Korunmasına Yönelik Mevcut Genel Sorunları ve Çözüm Önerileri

Türkiye'de duvar resimlerinin korunması ve onarılması ile ilgili sürece baktığımızda, ihale yoluyla gerçekleştirilen çalışmaların büyük bir kısmında, koruma prensiplerinin yeterince dikkate alınmadığı görülmektedir. Duvar resmi koruma-onarım çalışmalarında genellikle sorunların kaynağı tespit edilmemekte,

³⁵ <https://pgm.ktb.gov.tr/TR-269856/tc-kultur-ve-turizm-bakanligi-kapadokya-alan-baskanligi-.html>

edilse bile geçici olarak önlemler alınmakta ve nihayetinde bozulmalar devam etmekte hatta duvar resimleri yok olmaktadır. Bunun başlıca nedenleri arasında duvar resimlerinin korunması ve onarımına ayrılan bütçenin yetersizliği, konu ile ilgili eğitimin yetersizliği ve bu konuda yeterli Türkçe yayın olmaması konuları sayılabilir.

Uluslararası iş birliği ile gerçekleştirilen çalışmaların gerekçesi, genel olarak uzman, teknik donanım ve bilimsel araştırma eksikliğidir. Türkiye’de doğrudan duvar resimlerinin korunması ve onarılması ile ilgili eğitim veren bir kurumun olmamasından dolayı, bu alanda gerçekleştirilecek çalışmalarda uluslararası iş birliklerine halen ihtiyaç duyulabilmektedir. Yalnızca Kapadokya bölgesindeki yüzlerce duvar resmi göz önüne alındığında, duvar resmi koruma ve onarımı ile ilgili uzman ihtiyacı olduğu ortadadır.

Bölgede uluslararası iş birlikleri ile gerçekleştirilen duvar resimlerinin koruma-onarım çalışmaları belli bir düzen ve ilkesel yaklaşım ile ele alınmalıdır. Koruma-onarım ve bilimsel araştırma çalışmalarının gerçekleştirileceği duvar resimli yapıların seçimi belirli bir plan ve öncelik sıralaması doğrultusunda yapılmalıdır. Öncelik acil müdahale gerektiren duvar resimleri ve içinde buldukları yapılarda olmalıdır. Bunun gerçekleştirilebilmesi için öncelikle bölgedeki tüm duvar resimlerinin sistematik bir şekilde envanterinin oluşturulması ve arşivlenmesi gerekmektedir. Duvar resimlerinin detaylı konum bilgileri, mevcut bozulmaları, acil müdahale önerileri, varsa yayın bilgilerinin yer alması gereken envanter bilgilerinin anlaşılır bir dille oluşturulması, gelecekte ortak bir koruma anlayışının ortaya konulması açısından oldukça önemlidir. Bu envanter kaydı oluşturulurken, acil koruma önlemi gerektiren duvar resimleri listelenmeli ve bu alanda çalışmak isteyen ulusal veya uluslararası ekiplerin bu listeden seçim yapmaları koşuluyla çalışma izni verilmelidir.

Korunması gerekli kültür varlığı olarak duvar resimlerini korumanın vazgeçilmez unsurları alanında uzman kişilerle çalışılması ve çok disiplinli araştırmaların yapılmasıdır. Türkiye’de kültür varlıklarının korunması ile ilgili karar verici ve kanun koyucu kurum günümüzdeki adıyla Kültür ve Turizm Bakanlığı, bakanlık bünyesinde ilgili kurum ise Kültür Varlıkları ve Müzeler Genel Müdürlüğü’dür. Bununla birlikte kültür varlıklarının korunması ve onarılması ile ilgili Türkiye’de en fazla uzman istihdamı ve çalışma gerçekleştiren kurumdur. Bu anlamda bölgede 2012 yılında kurulan ve 2014 yılında faaliyete geçen Nevşehir Restorasyon ve Konservasyon Bölge Laboratuvarları bölgesel koruma çalışmalarını gerçekleştirmektedir. Çalışmaların büyük bir kısmı kamu kaynakları ve uzmanları eliyle yürütülmektedir. Ancak koruma-onarımlarla ilgili akademik yayınlar, yaklaşım ve teori geliştirme gibi konuların ele alınması akademik kuruluşlardan beklenmektedir. Bu konularda az sayıda akademik çalışma yapılmakta ancak aktif

koruma-onarımları gerçekleştirenler ile konunun teorik altyapısının geliştirilmesi ile ilgili çalışma yapan kişiler bir araya gelememektedir. Bu nedenle oluşan fikir ve uygulama ayrılıkları ülke çapında koruma-onarım uzmanları bir araya getirilerek gerçekleştirilecek bir dizi çalıştay ile giderilebilir. Burada uzlaşılması gereken başlıca konu, Türkiye'nin sahip olduğu kültür varlıkları özelinde koruma-onarım ilkeleri ve yaklaşımlarının belirlenmesidir. Bununla birlikte kültür varlıklarının korunması ile ilgili kararların alınmasında kişisel tercihlerden öte ilkeler ve koruma kanunlarının temel alındığı bir anlayış birliğine ihtiyaç duyulmaktadır (Tablo 28).

Mevcut Sorun	Bulgular/Tespitler	Çözüm Önerisi
Acil Müdahale Sorunu	Doğa şartları veya insan kaynaklı nedenlerle her geçen gün yok olma tehlikesi ile karşı karşıya kalan duvar resimleri bulunmaktadır.	Bu şartlar altında kalan duvar resimlerinin korunabilmesi amacıyla yerel kurum ve kuruluşlarda acil müdahale ekibi bulunmalı, bununla ilgili yasal düzenlemeler yapılmalı ve bu ekip duvar resimlerinin <u>konservasyonunda uzmanlaşmış</u> olmalıdır.
Yapısal Bozulmalardan Kaynaklı Sorunlar	Kapadokya Bölgesi'nin jeolojik yapısından kaynaklı birçok bozulma duvar resimlerinin korunmasını doğrudan etkilemektedir.	İçinde duvar resimlerini barındıran yapılarda önleyici tedbirler sürekli ve kontrol altında izlenmeli, kalıcı/geçici önlemler alınmalıdır (yapısal çatlak onarımları, açıklıkların kapatılması vs.).
Estetik Bütünleme/Tamamlama Uyg. ve Üslub Birliği Sorunu	Bölgede çalışmalar gerçekleştiren kurum ve kuruluşlar summa-yönelik farklı yaklaşımlar ortaya koymaktadır.	Geçmişte yapılan uygulamalardan elde edilen deneyimlerde göz önünde bulundurularak, uluslararası olarak kabul edilmiş ilkeler doğrultusunda hareket edilmelidir.
Periyodik Kontrol ve Bakım Sorunu	Çok az sayıda gerçekleştirilen onarımlarda gözlemlenen bozulmaların periyodik olarak kontrol ve bakımının yapılmadığı ve duvar resimlerinde kayıplara yol açtığı bilinmektedir.	Onarımı gerçekleştirilen duvar resimlerinde tekrarlanan bozulmalar veya onarımı gerçekleştirilmeyen duvar resimlerinde görülen bozulmaların periyodik olarak izlenmesi ve gerekli görüldüğü hallerde müdahale edilmesi gerekmektedir.
Uzman Eksikliği	Bölgede istihdam edilen duvar resimleri koruma uzmanı yetersizliği ve özellikle duvar resimleri konusunda eğitim ve araştırma yapabilecek kurum veya kuruluşların yetersizliği.	İlgili bakanlığa bağlı birimlerde bu konuda uzmanlaşmış veya uzmanlaşacak personel istihdam edilmesi ve Kapadokya duvar resimlerinin araştırılması, incelenmesi ve korunması konusunda oluşturulabilecek kurum veya kuruluşlar.

Tablo 28. Kapadokya Duvar Resimlerinin Korunmasına Yönelik Mevcut Genel Sorunlar ve Çözüm Önerileri

Günümüzde hayatın her alanında gerçekleşen dijitalleşme ile kültürel miras alanında da birçok çalışma yapılmaktadır. Duvar resimleri özelinde de birtakım çalışmalar yapılmakta ve Kapadokya duvar resimleri ile ilgili güncel çalışmalar

gerçekleştirilmektedir (R., Sugawara, H., ve Gülyaz, M. E., 2019). Fotogrametri ve 3D yöntemleri kullanılarak, sanal tonlama ve sanal restorasyon çalışmaları günümüzde korumaya yönelik yeni bir yaklaşımdır.

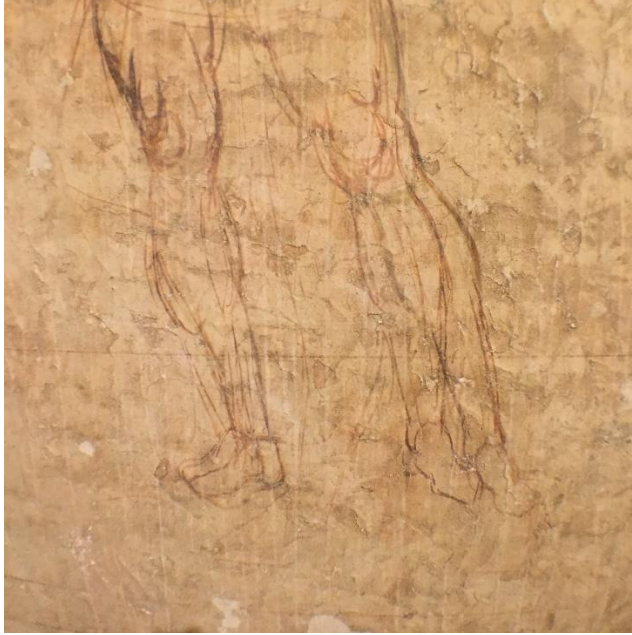
Kapadokya duvar resimleri, içinde buldukları coğrafi koşullar ve iklimsel özelliklerin katkısıyla günümüze kadar ulaşmıştır. Yeterli sayıda olmamakla birlikte bölgede gerçekleştirilen koruma-onarım çalışmaları koruma sürecini genel olarak olumlu etkilemiştir. Bundan sonra yapılacak koruma-onarım çalışmalarının da bu çalışmalardan edinilen deneyim ve bilgiler ışığında, bilimsel verilerle, çağdaş koruma ilkeleri gözetilerek yapılması sağlanmalıdır.

ŞEKİLLER

Şekil 1. Sinopia Çizimlerinde Detay (Museo Delle Sinopie- 2015 Pisa)



Şekil 2. Sinopia Çizimlerinde Detay (Museo Delle Sinopie-2015 Pisa)



Şekil 3. Kızılçukur Vadisi'nde Bulunan 3 Haçlı Kilise'de Bilinçsizce Yapılan İs Tabakası



Şekil 4. 2017 Nisan ayında Doğal Nedenlerden Bir Kısmı Yıkılan Ürgüp-Mustafapaşa Kasabası'ndaki Aziz Vasilios Kilisesi



Şekil 5. Göreme Vadisi'nde Bulunan Saklı Kilise Taşıyıcı Kayada ve Duvar Resimlerinde Görülen Doğal Bozulmalar



Şekil 6. Göreme Kılıçlar Vadisi'nde Bulunan Meryemana Kilisesi'nde Yapısal Çatlaklar



Şekil 7. Niğde İli Bor İlçesi'nde Bulunan Ermeni Kilisesi (Cıgızoğlu Konağı) Duvar Resimlerinde Sıva Tabakasında Ayrışma ve Ayrılmalar



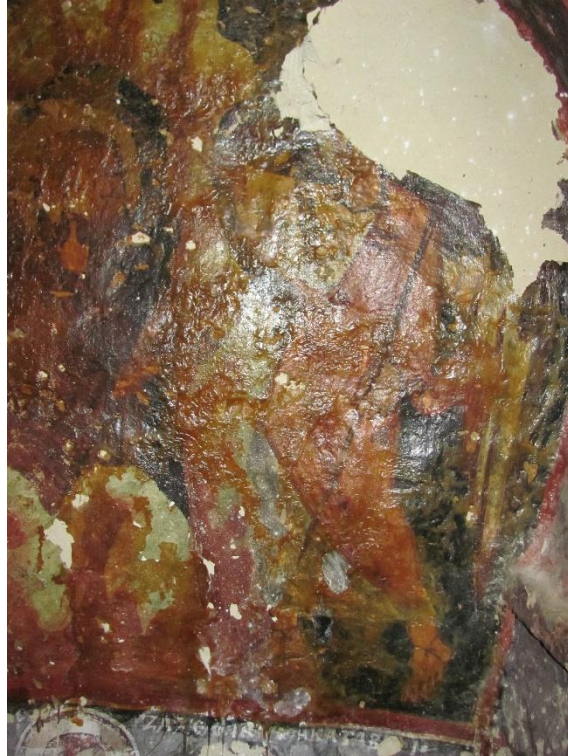
Şekil 8. Kızılçukur Vadisi Üzümlü Kilise'de Sıva Tabakasında Görülen Çatlaklar



Şekil 9. Göreme A.H.M. Elmalı Kilise Duvar Resimlerinde Görülen Kurşun ya da Civa Esaslı Kırmızılarının Siyahlaşması



Şekil 10. Göreme Kılıçlar Vadisi'nde Bulunan Kılıçlar Kilise'de 1990'lı Yıllarda Hırsızlık Amaçlı Kaldırılmaya Çalışılan Duvar Resminde Oluşan Geri Dönüşümsüz Tahribat



Şekil 11. Tatların Kilise ve Nevşehir Kale Kilise Duvar Resimlerinde İzlenebilen Giornata İzleri



Tatların II Kilise



Nevşehir Kale Kilise

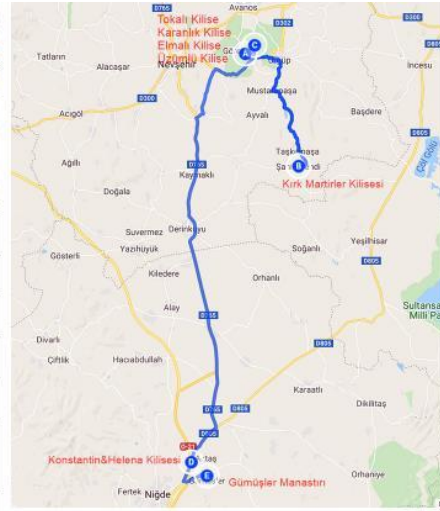
Şekil 12. Kapadokya Bölgesi ve Ele Alınan Çalışmaların Olduğu Kiliselerin Konumları



“Kapadokya Bölgesi’ndeki 9-13 Yy’lar Arasına Tarihlenen Duvar Resimlerinin Korunmasına Yönelik Yaklaşım Ve Uygulanmalar” Adlı Yüksek Lisans Tezi Kapsamında Ele Alınan 7 Kilisenin Konumları

Kaynak:
<https://www.google.com/maps/d/>

1	A1	Tokalı Kilise	37°59'82.K 34°77'22.D
2	A2	Karanlık Kilise	38°64'12.K 34°84'48.D
3	A3	Elmalı Kilise	38°63'85.K 34°84'61.D
4	B	Kırk Martirler Kilisesi	38°63'87.K 34°84'49.D
5	C	Üzümlü Kilise	38°47'35.K 34°95'21.D
6	D	Eski Anadolu Kous.&Helena Kilise	38°01'95.K 34°74'03.D
7	E	Gümüşler Manastırı	38°65'23.K 34°86'33.D



Şekil 13. Boşlukların ve Grafitilerin Boya ile Tamamlanması



Şekil 14. Figürlerin Yüzlerinde Görülen Çizgisel Tamamlamalar



Şekil 15. Meryem ve Bebek İsa Sahnesi



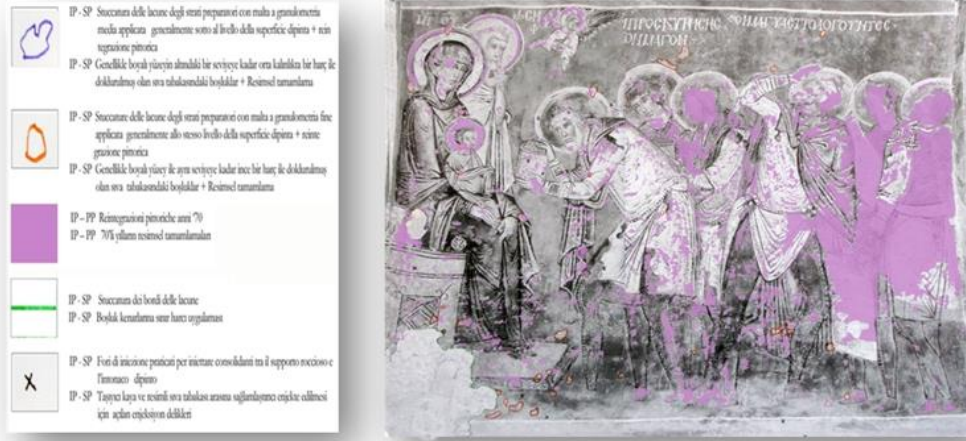
Şekil 16. Figürün Dudak Bölgesindeki Bozulma ve Hatalı Onarım Çizgisi



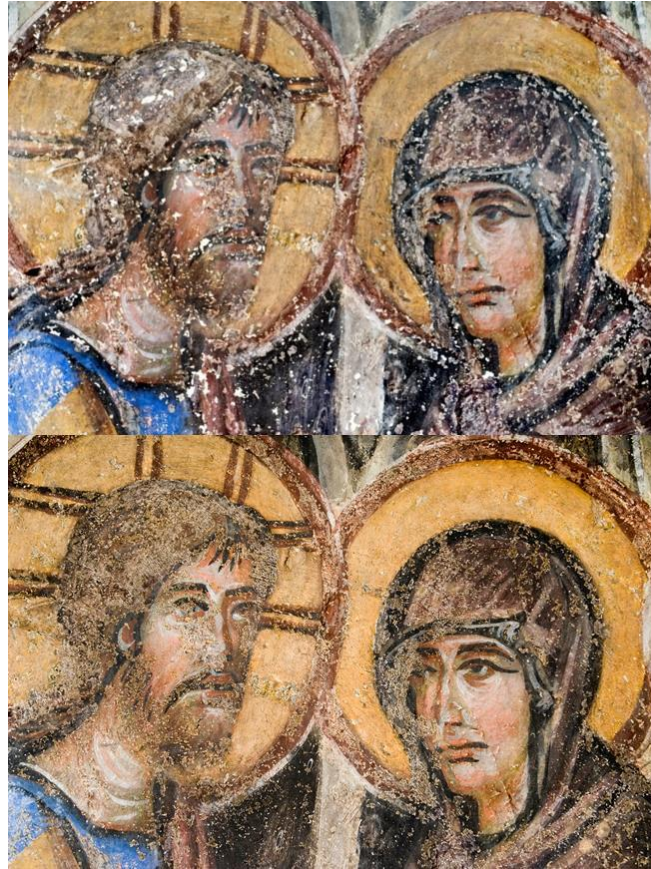
Şekil 17. 2011 Yılı Öncesinde Boya Tabakasında Görülen Bozulmalar



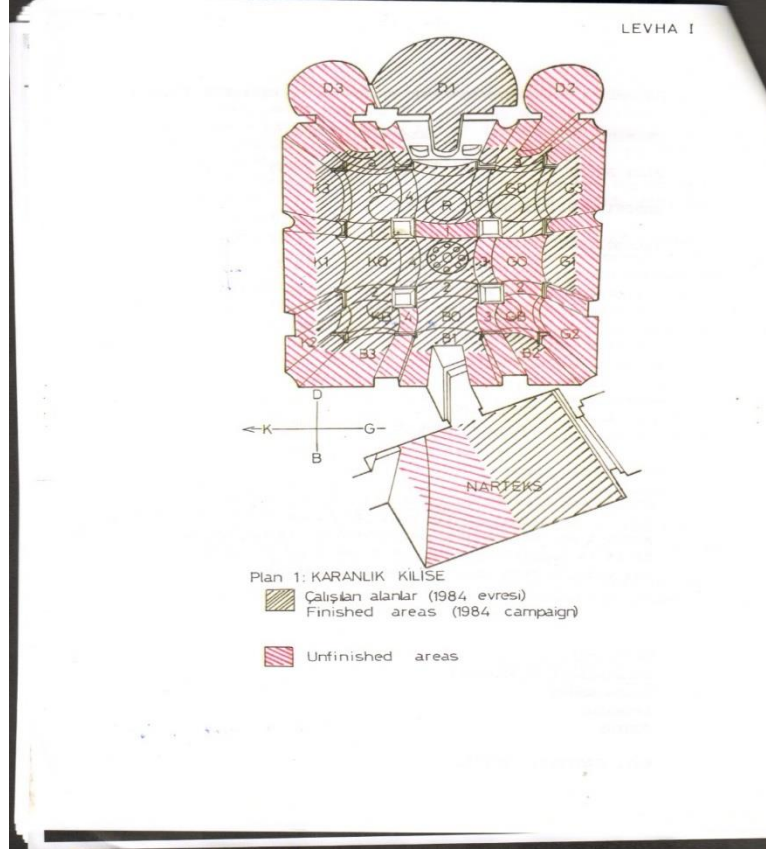
Şekil 18. Tokalı Kilise 1973-80 Onarımlarının Belgelenmesi (Andaloro, 2012)



Şekil 19. Figürler Üzerinde Reentegrasyon Çalışması, 2011 Yılı Öncesi ve Sonrası Durumu



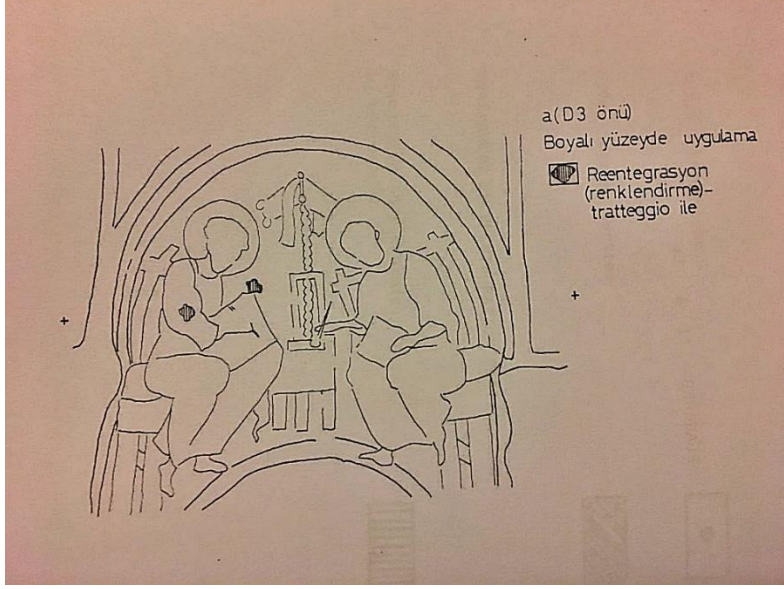
Şekil 20. Karanlık Kilise Planı ve 1984 Yılında Çalışılan Alanları Gösteren Belgeleme (Dangas, 1984)



Şekil 21. 1980-90 Onarımlarından Belgeleme Örneği (Dangas, 1981, 1990)

Kırk Martirler Kilisesi Duvar Resimlerinin 2007-2013 Onarımlarına Ait Bilgiler						
Konservasyon Öncesi İnceleme/Araştırma/Analiz	Ekip Bilgisi	Bütçe Bilgisi	Konservasyon Sürecine Ait Bilgiler	Konservasyon Sonrası Rapor/ Yayın Bilgileri	Yapımın Bugünkü Kullanım Durumu	Periyodik Kontrol ve Bakım
✓	✓	×	✓	✓	Müze/Örenyeri	✓

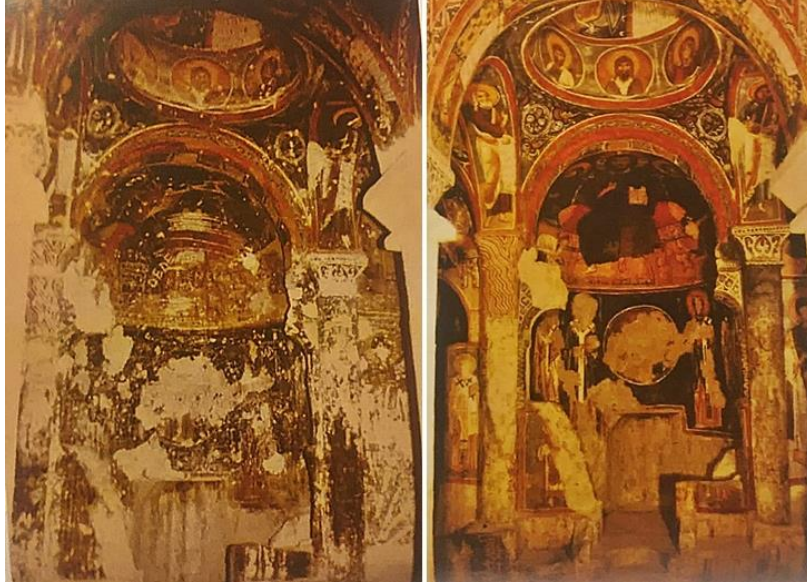
Şekil 22. 1980-90 Onarımlarından Belgeleme Örneđi (Dangas, 1981, 1990)



Şekil 23. Yüzey Temizliği ve Grafitilerin Yeniden Renklendirilmesi Çalışması- Tamamlanmış ve Henüz Yapılmamış Olan Alan



Şekil 24. 1980-1990 Onarımları Öncesi ve Sonrası (Dangas, 1990)



Şekil 25. Trateggio Örneği (İstanbul Res. Kons. Lab. Müd. Arşivi)



Şekil 26. 1997-2003 Onarımlarına Ait Öncesi ve Sonrasının Görüldüğü Bir Örnek



Şekil 27. Kilise Üzerine İnşa Edilen Koruma Çatısı



Şekil 28. 2007-2011 Koruma-Onarım Çalışmaları Sırasında ve Sonrasında Alanın Görünümü (G. Dikilitaş Arşivi)



Şekil 29. 2007-2011 Koruma-Onarım Çalışmaları Sırasında ve Sonrasında Alanın Görünümü (G. Dikilitaş Arşivi)



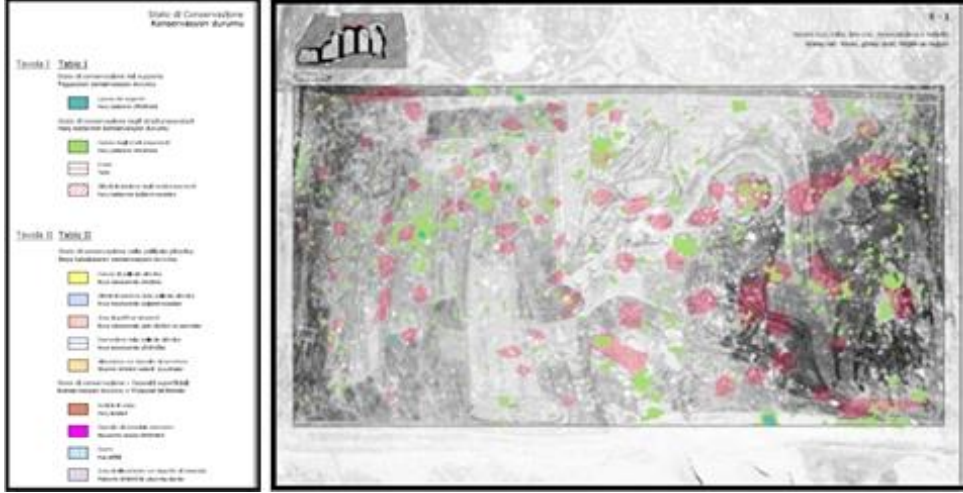
Şekil 30. Kırk Martirler Kilise 3D Planı (Andaloro, 2013)



Şekil 31. Grafik Dökümantasyon Çalışmaları Örneği (Kırk Martirler Proje Arşivi)



Şekil 32. Grafik Dökümantasyonun Çalışmaları Örneği (Kırk Martirler Proje Arşivi)



Şekil 33. 2007-2013 Onarımları Resimli Yüzey Temizlik Aşaması (Andaloro, 2012)



Şekil 34. 2007-2013 Onarımları Resimli Yüzey Temizlik Sonrası (Andaloro, 2012)



Şekil 35. Kırk Martirler 2007-2013 Onarımları Öncesi ve Sonrası Durumları (Kırk Martirler Proje Arşivi)



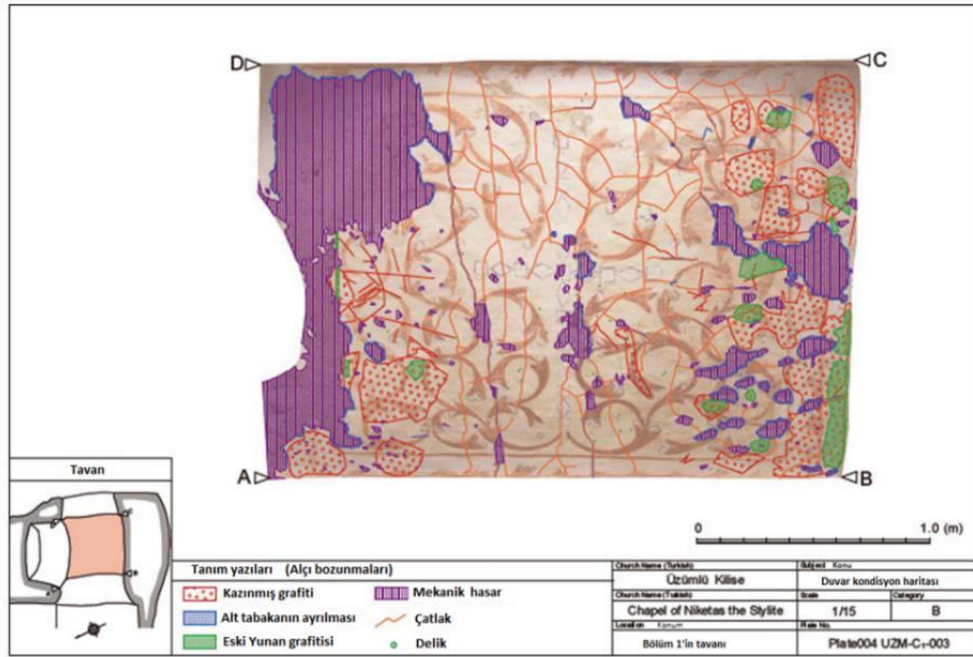
Şekil 36. Kırk Martirler 2007-2013 Onarımları Öncesi ve Sonrası Durumları (Kırk Martirler Proje Arşivi)



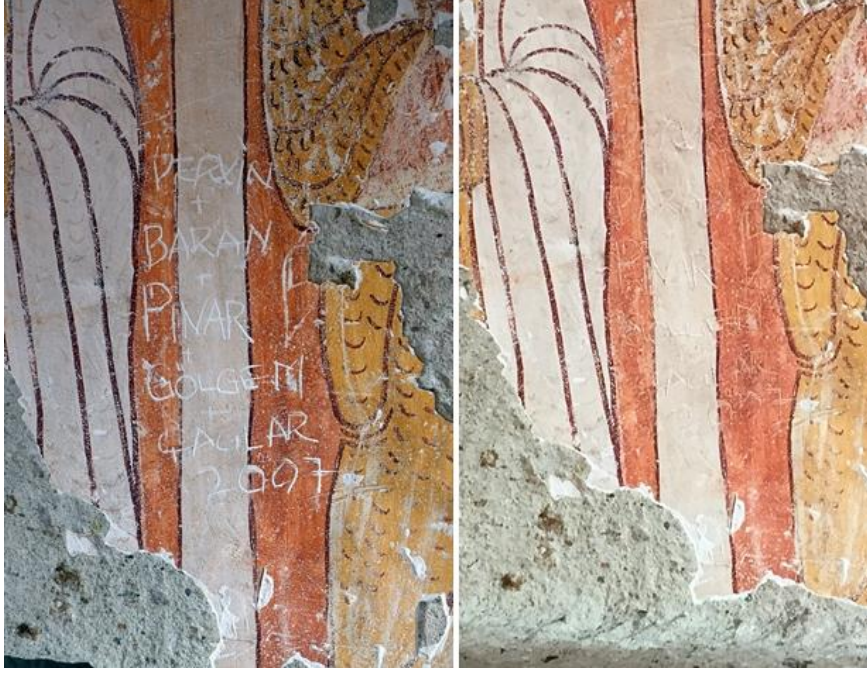
Şekil 37. Üzümlü Kilise İnce Alçı Sıva Tabakası



Şekil 38. Üzümlü Kilise Duvar Resimlerinde Görülen Bozulmaların Belgelenmesi (University of Tsukuba, 2015)



Şekil 39. Üzümlü Kilise Duvar Resimlerinde Potansiyel Görsel Bütünlüğün Yeniden Oluşturulması Çalışması



KAYNAKÇA

Ahunbay, Z. *Tarihi Çevre Koruma ve Restorasyon*. (İstanbul: Yem Yayınları, 1996).

Ahunbay, Z., Köksal, G., & vd., İ. D. *Kültürel Miras Yönetimi*. (A. Aksoy, & D. Ünsal, Dü) (Eskişehir: Anadolu Ünivertitesi, 2011).

Allemand, V. C. *Etude Pour L'Instalation D'Un Atelier De Restauration a La Bibliotheque Centrale De L'Universite D'Istanbul*. (Rome: UNESCO, ICCROM Archives, 1978).

Andaloro, M. "Kapadokya Kaya Kiliselerinin Tanınması, Korunması ve Kiliselere Değer Kazandırılması Projesi", *Journal of Archaeology & Art - Arkeoloji ve Sanat*, (2012, Ocak-Nisan Sayı:139), 163-177.

Andaloro, M. "Project for the Knowledge, Preservation and Enhancement of Rupestrian Habitats in Cappadocia and the Data Base of Rock Hewn Paintings", *Araştırma Sonuçları Toplantısı II. Cilt*, (2016), 51-70.

Andaloro, M. "La 'produzione' di pitture nella Cappadocia rupestre - Kayalık Kapadokya'da Resim 'Üretimi'", *Journal of Archaeology & Art -Arkeoloji ve Sanat*, (2017, Ocak-Nisan Sayı:154), 121-134.

ANDALORO, M., Pogliani, P., Gülyaz, M., & Temur, H. "Wall Painting Restoration and Conservation in the New Church of Tokalı in Göreme's Open Air Museum", *37. Araştırma Sonuçları Toplantısı, Cilt. II*, (2019), 415-433.

Basile, G., & Cecchini, S. *Cesare Brandi and the Development of Modern Conservation Theory*. (Roma: Il Prato Casa Editrice, 2011).

Başal, Ş. "Kılıçlar Kilisesi Yapısal Sağlamlştırma ve Duvar Resimlerinin Onarımı", *12. Müze Çalışmaları ve Kurtarma Kazıları Sempozyumu* (Kuşadası: T.C. Kültür Bakanlığı Yayınları, 2001), 199-204.

Boito, C. *Korumak Mı, Restore Etmek Mi?* (İstanbul: Janus Yayıncılık, 2018).

Bouquin, R. *Rapport de la Troisieme Mission A: Göreme Cappadoce*. (Rome: ICCROM Archives, 1975)

Brajer, I. "To retouch or not to retouch? Reflections on the Aesthetic Completion of Wall Paintings". *CeROart*, (2015).

Brandi, C. *Theory of Restoration*. (Italy: Istituto Centrale Per Il Restauro-Nardini Editore, 2005).

British Institute at Ankara. <https://biaa.ac.uk/research/item/name/eski-gumus-monastery-restoration>. Nisan 2020 tarihinde [https://biaa.ac.uk/:](https://biaa.ac.uk/:https://biaa.ac.uk/research/item/name/eski-gumus-monastery-restoration) adresinden alındı.

Burckardt, J. *Rapport de la deuxieme mission a Göreme en Turquie*. (Rome: ICCROM Archives, 1974/1).

Buzanca, G. "Selective Survey of Existing Guidelines for Conservation Documentation". (ed.), & W. Schmid içinde, *GraDoc Graphic Documentaton Systems in Mural Painting Conservation* (s. 266-277). (Rome: ICCROM ,2000).

Callaway, E. "Is this cave painting humanity's oldest story?", <https://www.nature.com/articles/d41586-019-03826-4#:~:text=A%20cave%2Dwall%20depiction%20of,more%20than%2044%2C000%20years%20old>, Erişim Tarihi: 9.5.2020. (2019).

Callaway, E. "Is this cave painting humanity's oldest story?", <https://www.nature.com/articles/d41586-019-03826-4#:~:text=A%20cave%2Dwall%20depiction%20of,more%20than%2044%2C000%20years%20old>, Erişim Tarihi: 9.5.2020. (2019).

Caneva, G., Nugari, M. P., & Salvadori, O. *Plant Biology for Cultural Heritage Biodetereodation and Conservation*. (Los Angeles: Getty Conservation Institute, 2008).

Chiari, G. *Report on Field Mission to Turkey for the Conservation of the Site of Acmhöyük*. (Rome: ICCROM Archives, 1984).

Cormack, R. *Byzantine Art*. (Oxford: Oxford University Press, 2000).

Coşkuner, B. *Göreme Kılıçlar Kilisesi Duvar Resimlerinin İkonografisi*. Yayınlanmamış Yüksek Lisans Tezi (Ankara: Hacettepe Üniversitesi Sosyal Bilimler Enstitüsü, 2002, Nisan).

Coşkuner, B. *11. Yüzyılda Kapadokya Bölgesi'ndeki İsa'nın Doğumu ve İsa'nın Çarmıha Gerilme Sahneleri*. Yayınlanmamış Doktora Tezi (Ankara: Hacettepe Üniversitesi Sosyal Bilimler Enstitüsü Sanat Tarihi Anabilim Dalı, 2009).

Dangas, I. *Rapport de Mission de Conservation de Peintures Murales de Göreme en Turquie; Eglise de Tokalı*. (Rome: ICCROM Archives, 1975).

Dangas, I. *Conservation des peintures murales de l'église de Göreme*. (Rome: ICCROM Archives, 1980/1).

Dangas, I. *Rapport de Missions 1981, 1982, 1983 Traitements De Conservation*. (Rome: ICCROM Archives, 1984/2).

Dangas, I. *Rapport des Missions 1984 et 1985 Traitements De Conservation et Restauration*. (Rome: ICCROM Archives, 1986).

Dangas, I. *Rapport des Missions 1981 a 1990 Traitements de Conservation et Restauration*. (Rome: ICCROM Archives, 1990).

Dangas, I. *Rapport des Missions 1981 a 1990 Traitements de Conservation et Restauration (Tome III Documenation Photographique)*. (Rome: ICCROM Archives, 1990).

Dangas, I. *Rapport des Missions 1986 a 1990 Traitements de Conservation et Restauration*. (Rome: ICCROM Archives, 1990).

Dangas, I. "Conservation of Mural Paintings of the Karanlık Church, Göreme". *The Safeguard of the Rock-Hewn Churches of the Göreme Valley. Proceedings of an International Seminar*. (Ürgüp: ICCROM, 1995), 171-180.

Dikilitaş, G. *Duvar Resimlerinin Bozulmasına Neden Olan Etkenler ve Koruma Uygulama* Yayınlanmamış Yüksek Lisans Tezi (İstanbul: İstanbul Üniversitesi Sosyal Bilimler Enstitüsü Taşınabilir Kültür Varlıklarını Koruma ve Onarım Anabilim Dalı, 2005).

Dikilitaş, G. "Arkeolojik Alanlarda Koruma", *KUDEB Restorasyon ve Konservasyon Çalışmaları*, (2010, Temmuz-Ağustos-Eylül Sayı 6), 43-51.

Dikilitaş, G. "Duvar Resimleri ve Mozaiklerin Taşınabilirliği", *Art-Sanat Dergisi*, (2014, Sayı 1), 155-169.

Dikilitaş, G. "Duvar Resimlerinin Konservasyonu. E. U. Tümer (Dü.)", *Arkeolojik Alanlarda Koruma ve Alan Yönetimi*. (İstanbul: Arkeoloji ve Sanat Yayınları, 2018). 123-146.

Eczacıbaşı Sanat Ansiklopedisi 1-2-3. (İstanbul: Yem Yayınları 2008).

Ersen, A. "Cesare Brandi (1906-1988) ve Restorasyon Teorisi", *KUDEB Restorasyon ve Konservasyon Çalışmaları*, (2010, Ekim-Kasım-Aralık Sayı 7), 3-11.

Ersen, A. "John Ruskin (1819-1900) ve Konservasyon Hareketi", *KUDEB Restorasyon ve Konservasyon Çalışmaları*, (2010, Temmuz-Ağustos-Eylül Sayı 6), 53-60.

Faydalı, E. "Eski Gümüş Manastırı 1989 Yılı Kurtarma Kazısı", *I. Müze Kurtarma Kazıları Semineri*. (Ankara: Kültür, 1990). 225-234.

Gough, M. *The Monastery of Eski Gümüş-Second Preliminary Report Anatolian Studies VOL-XIV*. (Ankara: The British Institute of Archaeology at Ankara, 1964).

Gough, M. *The Monastery of Eski Gümüş-Second Preliminary Report Anatolian Studies VOL-XV*. (Ankara: The British Institute of Archaeology at Ankara, 1965).

Gülyaz, M. E. "Çanklı Kilisenin Restorasyonu ve Konservasyonu", *10. Müze Kurtarma Kazıları Semineri*. (Kuşadası: T.C. Kültür Bakanlığı Yayınları, 1999). 171-178.

Hetherington, P. *The 'Painter's Manual' of Dionysius of Fourna*. (London: Oakwood Publications 1974).

Higuchi, R., Sugawara, H., & Gülyaz, M. E. "Photogrammetry Using Virtual Restoration of Wall-Paintings of the Rock-Hewn Churches in the Göreme Valley, Cappadocia and its Value for the Museum's Contents". *The International Archives of the Photogrammetry, Remote Sensing and Spatial Information Sciences, Volume IV-2/W6*, (Spain, 2019). 83-89.

http://cameo.mfa.org/wiki/Main_Page. CAMEO Conservation and Art Materials Encyclopedia Online : http://cameo.mfa.org/wiki/Main_Page adresinden alındı. (2020, Nisan)

<https://archive.org/>. <https://archive.org/> adresinden alındı. (2020, Nisan).

<https://kvmgm.ktb.gov.tr/#>. <https://kvmgm.ktb.gov.tr/#>:
<https://kvmgm.ktb.gov.tr/#> adresinden alındı. (2020, Nisan).

<https://www.doaks.org/>. <https://www.doaks.org/resources/bliss-tyler-correspondence/annotations/byzantine-institute> adresinden alındı. (2020, Nisan).

<https://www.getty.edu/conservation/>. https://www.getty.edu/conservation/publications_resources/pdf_publications/pdf/historical_paintings.pdf adresinden alındı. (2020, Mart).

<https://www.iiconservation.org/>. <https://www.iiconservation.org/>:
<https://www.iiconservation.org/> adresinden alındı. (2020, Nisan).

ICCROM. *Dossier Concerning a Project of Restoration of the Mural Paintings of Göreme*. (Rome: ICCROM Archives, 1971).

ICCROM. *Programme for the Conservation of the Rock Churches in the Göreme Area*. (Rome: ICCROM Archives, 1972/1).

ICCROM. *Eglise De Tokali*. (Rome: ICCROM Archives, 1973/1).

ICCROM. *Etude de la Conservation Structurale du Site de Göreme*. (Rome: ICCROM Archives, 1974).

ICCROM. *ICCROM Mission for the UNESCO/UNDP Project for the Structural Conservation of Göreme*. (Rome: ICCROM Archives, 1983).

ICCROM. *Göreme Structural Consolidation*. (Rome: ICCROM Archives, 1985/3).

ICCROM. "The Safeguard of the Rock-Hewn Churches of the Göreme Valley". *Proceedings of an International Seminar Ürgüp, Cappadocia, Turkey 5-10 September, 1993*. (Rome: ICCROM, 1995).

ICCROM. "Western Medieval Wall Paintings Studies and Conservation Experience". *Western Medieval Wall Paintings Studies and Conservation Experience Sighisoara, Romania 31 August-3 September 1995*. (Rome: ICCROM, 1995).

ICOM-CC. *Terminology to Characterize the Conservation of Tangible Cultural Heritage*. <http://www.icom-cc.org/54/document/>: <http://www.icom-cc.org/54/document/icom-cc-resolution-terminology-english/?id=744#.XqLj2plS9PY> adresinden alındı. (2008, Nisan).

ICOMOS. "Principles for the Preservation and Conservation-Restoration Wall Paintings". *ICOMOS Principles for the Preservation and Conservation-Restoration Wall Paintings*. (Zimbabwe: ICOMOS 2003).

Istituto Centrale Del Restauro. *Chiesa Di Karanlık, Chiesa Di El Nazar*. (Roma: ICCROM, 1982).

Istituto Centrale Del Restauro-Laboratorio Di Chimica. *Chiesa Di Karanlık, Chiesa Di El Nazar*. (Rome: ICCROM Archives, 1981).

Jerphanion, G. d. *Les Eglises Rupestres de Cappadoce*. (Paris: Librairie Orientaliste Paul Geuthner, 1925).

Jokilehto, J., & Tobasso, M. L. ''The Safeguard of Rock-Hewn Churches'' *International Seminar-Mission Report*. (Göreme, Türkiye: ICCROM, 1993).

Jokiletho, J. *History of Architectural Conservation*. (Oxford: Butterworth-Heinemann, 1999).

Kuban, D. ''Modern Restorasyon İlkeleri Üzerine Yorumlar''. *Vakıflar Dergisi* 8. (1969). 341-356.

Kuran, A., & Erder, C. *Preliminary Report on the Proposed Department of Restoration and Preservation of Historical Monuments Faculty of Architecture Middle East Technical University*. (Ankara, 1964).

Lambert, S. ''Italy and the history of preventive conservation''. *CeROArt Conservation, exposition, Restauration d'Objects d'Art*. (2010).

Mehmet Somuncu, T. Y. ''World Heritage Sites in Turkey: Current Status and Problems of Conservation and Management''. *Coğrafi Bilimler Dergisi* 8, (2010). 1-26.

Mora, P., Mora, L., & Philippot, P. *Conservation of Wall Paintings*. (London: Butterworths Heinemann Ltd, 1984).

Niğde Valiliği - İl Kültür ve Turizm Müdürlüğü. *Niğde Kültür Envanteri Cilt I-II*. (Ankara: Salmat Basım Yayıncılık, 2016).

Norbert Zimmermann, S. L. *Ephesos Duvar Resimleri*. (İstanbul: Ege Yayınları, 2011).

ODTÜ. *Preliminary Research Into the Performance of Pencapsula and Polyvinyl Asetate Coatings as Field Conservation Media for Building Materials: A Re-Examination of the Göreme Problem*. (ANKARA: Laboratory of the Department for the Conservation and Restoration of Historic Monuments, Faculty of Architecture, METU, 1969).

Özbaşaran, M., Duru, G., Teksöz, D., & Omacan, S. ''Yaşayan Geçmiş: Aşıklı Höyük''. *TÜBA-KED*, (2010). 215-228.

Özcan, H. Ö. ''Karia Bölgesi Bizans Dönemi Duvar Resimleri Üzerine İncelemeler''. 34. *Araştırma Sonuçları Toplantısı 2. Cilt*. (EDİRNE: T.C. Kültür ve Turizm Bakanlığı, 2016). 691-701.

Özdemir, M. Z. ''Türkiye'de Kültürel Mirasın Korunmasına Kısa Bir Bakış''. *PLANLAMA TMMOB Şehir Plancıları Odası Yayını Sayı:31*, (2005/1). 20-25.

Özil, R. *Mission Turkey 1985/4: GÖREME*. (Rome: ICCROM Archives, 1985).

Özil, R. (2004). Nevşehir İli, Göreme Elmalı Kilise Duvar Resimlerinde Koruma Onarım(2003). 14. *Müze Çalışmaları ve Kurtarma Kazıları Sempozyumu* (Ürgüp-Nevşehir: T.C. Kültür Bakanlığı Yayınları, 2004). 195-2004.

Özil, R., & Dangas, I. *Peintures Murales Documentation Graphique (Tome II) des Missions 1981 a 1983*. (Rome: ICCROM Archives, 1984/2).

Özil, R., & Dangas, I. *Peintures Murales Documentation Graphique (Tome II) des Missions 1984 et 1985*. (Rome: ICCROM Archives, 1985/2).

Özta, A. I. *Dönem Köşk Höyük- Niğde Kazı Buluntularının Değerlendirilmesi ve Stratigrafik Kontrolü*. (Ankara: Ankara Üniversitesi Bilimsel Araştırma Projeleri, 2005).

Pekak, M. S. "Kappadokia Bölgesi Osmanlı Dönemi Kiliseleri: Örnekler, Sorunlar, Öneriler". *METU JFA*, (2009 / 2). 249-277.

Pelosi, C., Agresti, G., Andaloro, M., Baraldi, P., & Paola Pogliani, U. S. *The Rock Hewn Wall Paintings in Cappadocia (TURKEY). -Characterization of the Constituent Materials and A Chronological Overview*. e-PRESERVATION Science: <http://www.morana-rtd.com/e-preservation-science/> adresinden alındı. (2013, Haziran).

Pogliani, P. "Restorasyon Çalışmaları Aracılığı ile Kapadokya Kayalık Kiliselerine Değer Kazandırma Çalışmaları". *I. Uluslararası Nevşehir Tarih ve Kültür Sempozyumu Bildirileri*, (Nevşehir: Nevşehir Üniversitesi Yayınları, 2011). 289-302.

Restle, M. *Byzantine Wall Paintings in Asia Minor I-III*. (Recklinghausen, 1967).

Riegl, A. *Modern Anıt Kültü*. (İstanbul: Daimon Yayınları, 2015).

Rossi, P. P., & Malliet, J. *Göreme Structural Consolidation Mission Report*. (Rome: ICCROM Archives, 1986).

Rott, H. *Kleinasiatische Denkmäler Aus Pisidien, Pamphylien, Kappadokien und Lykien*. (Leipzig, 1908).

Ruskin, J. *Belleğin Lambası Seçme Yazılar 1*. (İstanbul: Corpus Yayınları, 2016).

Sanpaolesi, P. *Turquie Developpement touristique et Preservation des Sites et Monuments*. (Paris: UNESCO, 1966).

Schmid, W. (Dü.). *GraDoc Graphic Documentation Systems in Mural Paintings Conservation*. (Rome: ICCROM, 2000).

Schwartzbaum, P. M. "The ICCROM Project for Conservation of Mural Paintings in the Rock Churches of the Göreme Valley (1971-1983)". *The Safeguard of the Rock-Hewn Churches of the Göreme Valley. Proceedings of an International Seminar* (Roma: ICCROM, 1995) 187-202.

Shim H., Han, L. "UNESCO Expert Workshop: Conservation of Mural Paintings – Research, Access and Conservation", <http://whc.unesco.org/en/news/1326> (Erişim Tarihi: 10.9.2020). (2015)

SÖZBİR, S. *Antik Dönem Duvar Resimleri Yapım Teknikleri ve Gelişimleri* (Yayımlanmamış Yüksek Lisans Tezi). (Aydın: Adnan Menderes Üniversitesi, Sosyal Bilimler Enstitüsü, Arkeoloji Anabilim Dalı, 2016).

Strabon. *Geographika*. (Arkeoloji ve Sanat Yayınları, 2012).

Şahin, S. "Gülşehir St. Jean (Karşı) Kilise". *VIII. Müze Kurtarma Kazıları Semineri*, (Kuşadası: T.C. Kültür Bakanlığı Yayınları, 1997). 445-460.

Torraca, G. *Interim Project Report: The Conservation of Rock Churches in the Göreme Area*. (Rome: ICCROM Archives, 1976).

Torraca, G. *Mission to Turkey*. (Rome: ICCROM Archives, 1979).

UNESCO Türkiye Milli Komisyonu Somu Kültürel Miras İhtisas Komitesi. *Türkiye'nin Dünya Miras Alanları Koruma ve Yönetimde Güncel Durum*. (Ankara: UNESCO Türkiye Milli Komisyonu, 2009).

UNESCO. *Structural Conservation of Göreme: Project Findings and Recommendations*. (Paris: UNESCO, 1988).

UNESCO. <http://whc.unesco.org/en/news/1326>. World Heritage Center Web Sitesi: <http://whc.unesco.org/en/news/1326> adresinden alındı. (2020, Şubat).

University of Tsukuba. *Scientific Studies on Conservation for Üzümlü Church and Its Wall Paintings in Cappadocia, Turkey. Vol.1:Annual Report on the Activities in 2014*. (Ibaraki: University of Tsukuba, 2015).

University of Tsukuba. *Scientific Studies on Conservation for Üzümlü Church and Its Wall Paintings in Cappadocia, Turkey. Vol.2 Report On Activities in 2015-2016*. (Ibaraki: University of Tsukuba, 2017).

Uyar, T. "Cappadocia and Marcell Restle's Byzantine Painting in Asia Minor". Ed, L. Theis, S. S. Akülker, & C. Mang, *Archival Memories Marsel Restle's Research in Anatolia and Beyond*. (İSTANBUL: ANAMED, 2019). 77-88.

Vitruvius. *Mimarlık Üzerine On Kitap*. (İstanbul: YEM Yayınları, 2005).

Weawer, M, "Preliminary Research into the Performance of 'Pencapsula' and Polyvinyl Acetate Coatings as Field Conservation Media for Building Materials: A Re-examination of the Göreme Problem", Research report. (Ankara: ODTÜ, 1969)

Yalçınkaya, U. "Üzümlü Kilise Konservasyon ve Restorasyon Çalışmaları '2014 Yılı Araştırma Belgeleme Çalışmaları". 24. Müze Kurtarma Kazıları Sempozyumu ve I. Uluslararası Müzecilik Çalıştayı, (Şanlıurfa: T.C. Kültür ve Turizm Bakanlığı Kültür Varlıkları ve Müzeler Genel Müdürlüğü Yayınları, 2015). 571-584.

Yalçınkaya, U. "Kayalık Kapadokya'daki Resimli Süslemelerin Restorasyon Çalışmaları". *Journal of Archaeology & Art - Arkeoloji ve Sanat Sayı:154*. (2017). 190-191.

Yavuz, A. T., & Asatekin, G. "İstanbul'un Tarihi Alan ve Anıtlarını ve Göreme'yi Korumak İçin Uluslararası Kampanya". *Göreme-Kapadokya UNESCO Türkiye Milli Komisyonu*. (Ankara: Kano Ltd, 1998).

Yenipınar, H. "Tatların Kale Kilise II". IX. Müze Kurtarma Kazıları Semineri, (Antalya: T.C. Kültür Bakanlığı Yayınları, 1998). 301-312.

Yenipınar, H. "El-Nazar Kilisesi Yapısal Sağlamaştırma ve Fresk Konservasyonu Çalışmaları". 10. Müze Kurtarma Kazıları Semineri. (Kuşadası: T.C. Kültür Bakanlığı Yayınları, 1999) 151-160.

Zari, D. *Report on the State of Conservation and the Intervention of Restoration Mission-Karanlık Kilise*. (Rome: ICCROM Archives, 1982).

Kapadokya Bölgesindeki 9.-13. Yüzyıllar Arasına Tarihlenen Duvar Resimleri

Zehnder, K. "Basic Concepts of Documentation. W. (ed.) Schmid içinde",
GraDoc Graphic Documentation Systems in Mural Paintings Conservation. (Roma:
ICCROM, 2000) 7-14.