

## TURİZM VE MUHASEBE İLE İLİŞKİLİ LİSANSÜSTÜ TEZLERİN BİBLİYOMETRİK ANALİZİ

### *Bibliometric Analysis of Graduate Theses Related to Tourism and Accounting*

Erdi SAĞDIÇ\*

Halil AKMEŞE\*\*

Alper ATEŞ\*\*\*

#### ÖZ

Her alanda olduğu gibi turizm alanında da sağlıklı bir muhasebenin yapılmaması o alanın gelişimini olumsuz etkileyecektir. Sektörel açıdan gelişim için girdi ve çıktı analizlerinin yapılarak kar/zarar oranlarının ve -varsa- aksaklıkların belirlenebilmesi gerekmektedir. Bu gelişimin sağlanabilmesinde, hazırlanan lisansüstü tez çalışmalarının önemli bir rolü bulunmaktadır. Bu bağlamda çalışma, 1987-2020 yılları arasında Yükseköğretim Kurulu Ulusal Tez Merkezi Veri Tabanı üzerinde bulunan turizm ve muhasebe ile ilişkili erişilebilir 48 adet lisansüstü tez çalışmalarının belirli parametrelerce analiz edilmesini amaç edinmiştir. Bibliyometrik analize tabii tutulan çalışmalar; tezlerin türleri, yayımlanma yılları, anabilim dalları, yazıldığı iller, yazarların ve danışmanların cinsiyetleri, danışmanların unvanları, kullanılan yöntemler, veri toplama teknikleri, uygulama alanları, konuları ve sayfa sayıları parametrelerince incelenmiştir. Elde edilen bulgulara göre çalışmaların 34'ünü yüksek lisans ve 14'ünü doktora tezi oluşturmuştur. Özellikle 2007 yılından sonra turizm ve muhasebe alanlarıyla ilişkili tez çalışmalarında artış yaşandığı görülmüştür. Anabilim dalları incelendiğinde en çok çalışmanın işletme anabilim dalında yapıldığı fakat son yıllarda özellikle turizm işletmeciliği anabilim dalında yapılan çalışmalarda bir artış yaşandığı görülmüştür. Çalışmaların konusu kapsamında incelendiğinde daha çok maliyet konusu üzerinde çalışıldığı anlaşılmıştır. Çalışmaların çoğunluğunda nitel araştırma yöntemleri kullanılmıştır. En çok kullanılan veri toplama tekniğini ise örnek olay tekniği oluşturmuştur. Uygulama alanları incelendiğinde çalışmaların çoğunluğunun bir araştırma alanı olarak konaklama tesislerini tercih ettiği görülmüştür. Çalışmaların daha çok 100-149 sayfa aralığında yazıldığı anlaşılmıştır. Daha önce turizm ve muhasebe ile ilişkili lisansüstü tez çalışmalarının birlikte incelendiği bibliyometrik bir çalışmanın olmaması bu çalışmayı özgün kılmaktadır.

**Anahtar Kelimeler:** Turizm, Muhasebe, Lisansüstü Tezler, Bibliyometrik Analiz

#### ABSTRACT

Failure to have a healthy accounting in the field of tourism will adversely affect the development of that field as in every field. For sectoral development, it is necessary to determine profit / loss ratios and - if any - defects by making input and output analyzes. The postgraduate thesis studies prepared have an important role in achieving this development. In this context, the study aimed to analyze 48 accessible postgraduate theses related to tourism and accounting, based on certain parameters, on the Higher Education Council National Thesis Center Database between 1987-2020. Studies subjected to bibliometric analysis; Types of theses, departments, provinces where they were written, gender of authors and consultants, titles of advisors, methods used, data collection techniques, application areas and page numbers were analyzed. According to the findings, 34 of the studies were master's and 14 were doctoral dissertations. Especially after 2007, it has been observed that there has been an increase in thesis studies related to tourism and accounting fields. When the departments are examined, it is seen that the most studies are carried out in the department of business administration, but there has been an increase in the studies conducted especially in the tourism management department in recent years. When it is examined within the scope of the subject of the studies, it is understood that more of the cost issue is studied. Qualitative research methods were used in most of the studies. The most used data collection technique was the case study technique. When the fields of application are examined, it is seen that most of the studies prefer accommodation facilities as a research area. It was understood that the studies were mostly written between 100-149 pages. The absence of a bibliometric study that previously examined postgraduate thesis studies related to tourism and accounting together makes this study unique.

**Keywords:** Tourism, Accounting, Graduate Theses, Bibliometric Analysis

\*Necmettin Erbakan Üniversitesi, Turizm Fakültesi, Turizm İşletmeciliği Bölümü, erdisagdic.es@gmail.com

\*\* Doç. Dr. Necmettin Erbakan Üniversitesi, Turizm Fakültesi, Turizm İşletmeciliği Bölümü, hakmese@erbakan.edu.tr

\*\*\* Doç. Dr. Selçuk Üniversitesi, Turizm Fakültesi, Turizm Rehberliği Bölümü, alpera@selcuk.edu.tr

## 1.GİRİŞ

Üniversiteler bir bilginin üretilmesini ve aynı zamanda da toplumsal olarak gelişmeyi sağlayabilen en önemli kurumlar olarak görülmektedir. Yükseköğretimin kalkınmadaki öneminin farkına varmadan, birçok hükümet yükseköğrenimi görmezden gelme eğilimindedir ve bu nedenle ülke genelinde kalite kayıpları ortaya çıkmaktadır. Bu durum, yalnızca uzun vadede değil, kısa ve orta vadede de topluma pahalıya mal olacak sonuçlara yol açabilir. Diğer yandan yükseköğretim, yaşamda daha iyi fırsatlara erişim için çok önemli bir girdidir (Baporikar, 2021: 1664). Bir bilginin üretilmesine katkı sağlayan ve üniversitelerin araştırma yönlerini destekleyip geliştirmelerine imkân sağlayan eğitimler ise lisansüstü eğitimlerdir (Alkan, 2014: 42). Beşel (2017: 28)'e göre lisansüstü eğitim, lisans öğrenimi tamamlamış bir öğrencinin kendi ilgi çerçevesinde uzmanlaşmak istediği bir alanında yüksek lisans veya doktora eğitimi olarak öğrenim hayatına devam etmesini sağlayan bir eğitim programıdır. Lisansüstü eğitimlerin sonunda hazırlanan tez çalışmaları bilgi üretilmesi ve bir ülkenin bilim anlamında ve dolayısıyla toplumsal olarak da gelişebilmesi açısından oldukça önem arz etmektedir. Turizm alanının da sağlıklı bir şekilde gelişip ilerleyebilmesi, yine sağlıklı bir şekilde muhasebesinin yapılabilmesiyle de ilgilidir. Özelde her işletmede olduğu gibi turizm sektörünün de muhasebeleştirilmesi gerekmektedir. Girdi ve çıktılarının hesaplanmadığı hiçbir varlık varlığını sürdürmez. Bu sebeple turizm ve muhasebe alanlarındaki ilişkilerin incelenmesi turizm sektörü açısından oldukça önemli bir konudur. Bu çerçevede bu ilişkilerin anlaşılabilmesi için turizm ve muhasebe alanlarıyla ilişkili olarak hazırlanmış lisansüstü tezlerin birtakım parametreler kullanılarak bibliyometri tekniği ile incelenmesi amaçlanmıştır.

Bu çalışma da, konu çerçevesinde ele alınan tez çalışmalarını inceleyebilmek ve analiz edebilmek için bibliyometri tekniği kullanılmıştır. Bibliyometri tekniği, konu kapsamında incelenecek olan çalışmaların yani bilimsel iletişim ürünlerinin yapısını ve bunların oluşum süreçlerini incelemek amacıyla güçlü yöntem ve önlemler sunmaktadır. Konu kapsamına dâhil edilen çalışmaların açıklanması, yorumlanması ve bu faaliyetlerin nesnelere, etmenlerine, olaylarına, ürünlerine ve bağlamlarını sayılacak, ölçülecek veya nicelendirilecek bir hale getirilmesi bibliyometrik bir çalışma ile sağlanabilmektedir (Borgman ve Furner, 2002: 2-3). Böylece bibliyometri tekniği kullanılarak üzerinde incelemeler yapılan lisansüstü tezlerin verileri toplanabilir, istatistikî açıdan analize uygun ve yorumlanması mümkün hale gelmiştir.

Turizm ve muhasebe alanlarıyla ilişkili lisansüstü tezlerin odaklarının, yapılarının ve yöntemlerinin anlaşılması ile alanyazındaki eksikliğin kapanacağı ve bu alanda çalışma yapmak isteyen lisansüstü öğrencilere ve ayrıca akademisyenlere yol gösterici olarak katkı sağlayacağı düşünülmektedir.

## 2.ARAŞTIRMANIN YÖNTEMİ

Çalışmada 1987-2020 yılları arasında, Yükseköğretim Kurulu Ulusal Tez Merkezi Veri Tabanı üzerinde, turizm ve muhasebe ile ilişkili olarak elde edilen tez çalışmalarının çeşitli parametreler çerçevesinde incelenmesi amaçlanmıştır. Kaynaklara ulaşabilmek amacıyla Yükseköğretim Kurulu Ulusal Tez Merkezi Veri Tabanının "gelişmiş tarama" bölümünden arama kısmının ilk satırına "turizm" ikinci satırına "muhasebe" ve diğer satıra "konaklama" yazılmış ve yan satırlarda yer alan tercih kısımları "tümü" olarak seçilerek tarama işlemi yapılmıştır. Edinilen tarama sonuçlarına göre 1987-2020 yılları arasında yapılmış 98 tez çalışmasına ulaşılmıştır. Tüm tez çalışmaları incelendiğinde bu çalışmaların %82'sinin (80) konu kapsamına dâhil olduğu anlaşılmış fakat erişilebilirliği incelendiğinde 80 çalışmanın yalnızca %60'ının (48) erişilebilir olduğu tespit edilmiştir. Çalışmanın verimliliğinin sağlanması açısından erişime açık olan çalışmalar ayrı ayrı incelenerek detaylı bir şekilde analiz edilmiştir.

Bu araştırmada betimleyici istatistikî analizler kullanılmış olup, kullanılan parametrelere özgü frekans ve yüzde değerlerinden yararlanılarak ilgili tezlerin bibliyometrik profili gösterilmeye çalışılmıştır. Elde edilen 48 lisansüstü tezin bibliyometrik profilinin belirlenebilmesi için kullanılan parametreler arasında (a) tezlerle ilgili parametreler; tezlerin türü, yılları, anabilim dalları, konuları, yöntemleri, veri toplama teknikleri, uygulama alanları, ortalama sayfa sayıları (b) tez yazarları ve danışmanlarıyla ilgili

parametreler; tez yazarlarının cinsiyetleri, danışmanların cinsiyetleri, danışmanların unvanları yer almaktadır.

Bu çalışmada cevaplanmak istenen araştırma soruları aşağıdaki gibidir;

- 1- Tezlerin türlerine göre dağılımı nasıldır?
- 2- Tezlerin yayımlandıkları yıllara göre dağılımı nasıldır?
- 3- Tezlerin yazıldığı anabilim dallarına göre dağılımları nasıldır?
- 4- Tezlerin yazıldığı illere göre dağılımı nasıldır?
- 5- Tez yazarının cinsiyetlerine göre dağılımı nasıldır?
- 6- Tez danışmanın cinsiyetlerine göre dağılımı nasıldır?
- 7- Tez danışmanın unvanlarına göre dağılımı nasıldır?
- 8- Tezlerin konularına göre dağılımı nasıldır?
- 9- Tezlerde kullanılan yöntemlere göre dağılımı nasıldır?
- 10- Tezlerde kullanılan veri toplama tekniklerine göre dağılımı nasıldır?
- 11- Tezlerin uygulama alanlarına göre dağılımı nasıldır?
- 12- Tezlerin sayfa sayılarına göre dağılımı nasıldır?

### 3.BULGULAR

Yükseköğretim Kurulu Ulusal Tez Merkezi Veri Tabanı üzerinde turizm ve muhasebe ile ilişkili erişilebilir olan 48 adet lisansüstü tez çalışması bu çalışmanın ana kümesini oluşturmuştur. Bu kapsamda değerlendirilen çalışmaların bibliyometrik analizlerinin verildiği bulgular bölümü; tanımlayıcı bilgiler, konularına göre bulgular, yöntemlerine göre bulgular ve sayfa sayılarına göre bulgular olmak üzere 4 bölümde incelenmiştir.

#### 3.1.Tanımlayıcı Bilgiler

Yükseköğretim Kurulu Ulusal Tez Merkezi Veri Tabanı üzerinden yapılan gelişmiş aramada konu kapsamında değerlendirilen tezlerin sayısı ve yazarlara ilişkin genel bilgiler Tablo 1’de verilmiştir. Buna göre erişilebilir 48 adet lisansüstü tez çalışmalarından 34 (%70,8) tanesini yüksek lisans, 14 (%29,2) tanesini ise doktora tezi oluşturmaktadır. Bu çalışmaların 28 (%58,3) tanesi erkekler, 20 (%41,7) tanesi ise kadınlar tarafından hazırlanmıştır.

**Tablo 1:** Araştırma konusuna dâhil olan tezlerin türü ve yazarların cinsiyet dağılımları

Değişken	Grup	n	%
Tezin Türü	Yüksek Lisans	34	70,8
	Doktora	14	29,2
	<b>Toplam</b>	<b>48</b>	<b>100</b>
Yazarın Cinsiyeti	Erkek	28	58,3
	Kadın	20	41,7
	<b>Toplam</b>	<b>48</b>	<b>100</b>

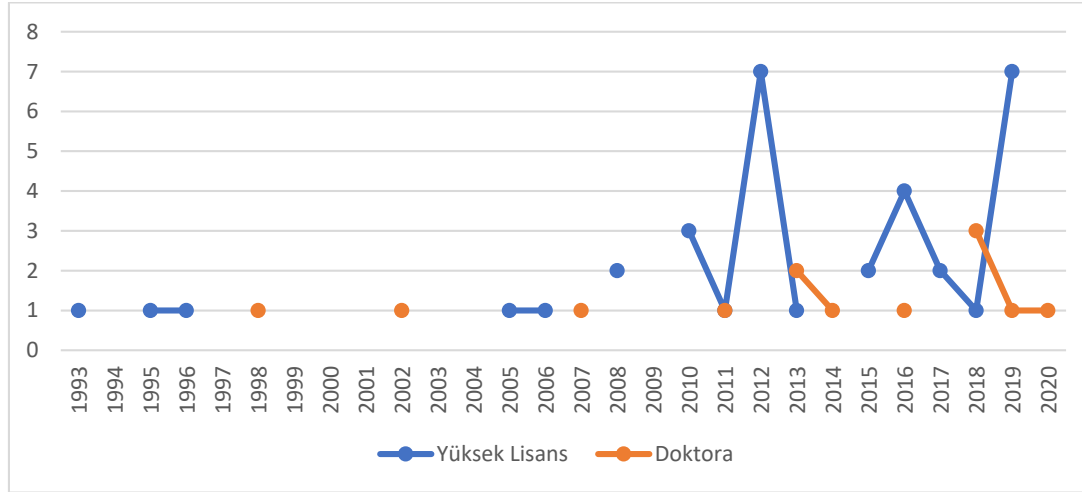
Danışman ile ilgili bilgilerin bulunduğu Tablo 2 incelendiğinde profesörler tarafından 23 (%48), doçent doktorlar tarafından 8 (%17) ve doktor öğretim üyeleri tarafından 17 (%35) çalışmanın yapıldığı görülmektedir. Danışmanların cinsiyetleri incelendiğinde ise yalnızca 7’sinin (%15) kadın, geriye kalan 41’ini ise (%85) erkek danışmanların oluşturduğu görülmektedir. Tez yazarının cinsiyeti ile danışman cinsiyeti karşılaştırıldığında kadınlar arasında büyük bir fark olduğu görülmektedir. Tez yazarın kadın sayısı ile erkek sayısı arasındaki fark 8 (%17) iken, danışman cinsiyetleri incelendiğinde bu fark 34’e (%71) çıkmaktadır.

**Tablo 2:** Araştırma konusuna dâhil olan tezleri yöneten danışmanların unvan ve cinsiyet dağılımları

Değişken	Grup	n	%
Danışman Unvanı	Profesör	23	48
	Doçent Doktor	8	17
	Doktor Öğretim Üyesi	17	35
	<b>Toplam</b>	<b>48</b>	<b>100</b>
Danışman Cinsiyeti	Erkek	41	85
	Kadın	7	15
	<b>Toplam</b>	<b>48</b>	<b>100</b>

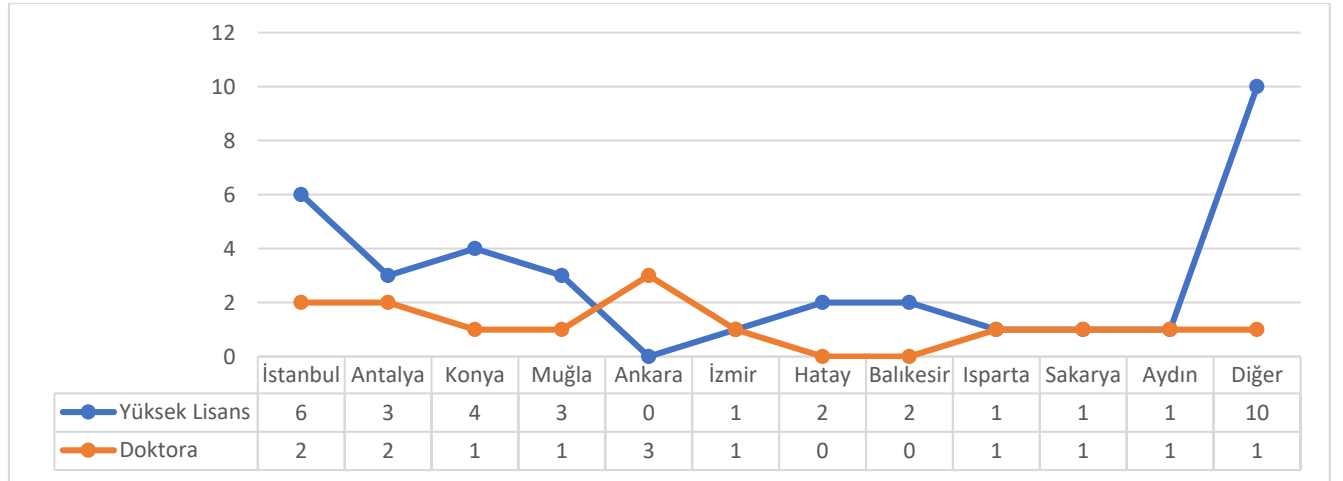
Araştırmaya konu olan 48 adet tezin yıllara göre dağılım grafiği Grafik 1’de verilmiştir. Buna göre 2007 yılından sonra bir artış yaşandığı ve özellikle 2012 (7) ve 2019 (7) yıllarında yüksek lisans çalışmalarında diğer yıllara oranla güçlü bir artış olduğu görülmektedir. Doktora tezlerinde ise en çok artışın 2018 (3) yılında yaşandığı görülmektedir.

**Grafik 1:** Tezlerin Yıllara Göre Dağılımı



Tezlerin yazıldığı şehirler Grafik 2’de incelendiğinde en çok çalışmanın 8 ile (%16,7) İstanbul’da yapıldığı görülmektedir. İstanbul’un ardından Konya ve Antalya’da 5’er (%20,8), Muğla’da 4 (%8,3), Ankara’da 3 (%6,3), Aydın, İzmir, Hatay, Balıkesir, Isparta ve Sakarya ise 2’şer (%25) çalışma yapıldığı görülmektedir. Geriye kalan 11 çalışmanın ise Edirne, Gümüşhane, Trabzon, Nevşehir, Düzce, Kayseri, Manisa, Malatya, Mersin, Kırıkkale ve Karabük’te 1’er tane olarak (%22,9) çalışma yapıldığı incelemeler sonucunda anlaşılmıştır. Grafik 2 incelendiğinde en çok yüksek lisans çalışmalarının İstanbul’da (6(%18), en çok doktora çalışmalarının ise Ankara’da (3(%21) yapıldığı görülmektedir. Hatay ve Balıkesir’de doktora tezi bulunmamakta ve 2’şer (%12) adet yüksek lisans tezi bulunmaktadır. İzmir, Isparta, Sakarya ve Aydın’da ise 1’er (%12) adet yüksek lisans ve 1’er (%1) adet doktora tez çalışmaları bulunmaktadır.

**Grafik 2- Tezlerin Şehirlere Göre Dağılımı**



Lisansüstü tezlerin hazırlanmış oldukları anabilim dallarına dair bilgiler Grafik 3'te verilmiştir. Yapılan çalışmaların % 50'sinin (24) işletme anabilim dalında yapılmış olduğu, % 27'sinin (13) turizm işletmeciliği, %19'unun (9) turizm işletmeciliği ve otelcilik ve % 4'ünün (2) ise turizm işletmeciliği eğitimi anabilim dalında yapıldığı görülmüştür. Grafik incelendiğinde son yıllarda özellikle turizm işletmeciliği anabilim dalında yapılan tezlerde önceki yıllara oranla bir artışın olduğu anlaşılmaktadır. Turizm işletmeciliği alanında en çok (5(%19)) 2019 yılında çalışma yapılmıştır. İşletme anabilim dalında yapılan tezlerinse en çok (4(%17)) 2012 yılında yapıldığı görülmüştür. Turizm ve muhasebe ilişkisinin araştırmacılar tarafından son yıllarda araştırılması gereken önemli bir konu olarak incelenmesi bu konunun önemine ispat niteliği taşımaktadır.

**Grafik 3: Anabilim Dallarının Yıllara Göre Dağılımı**



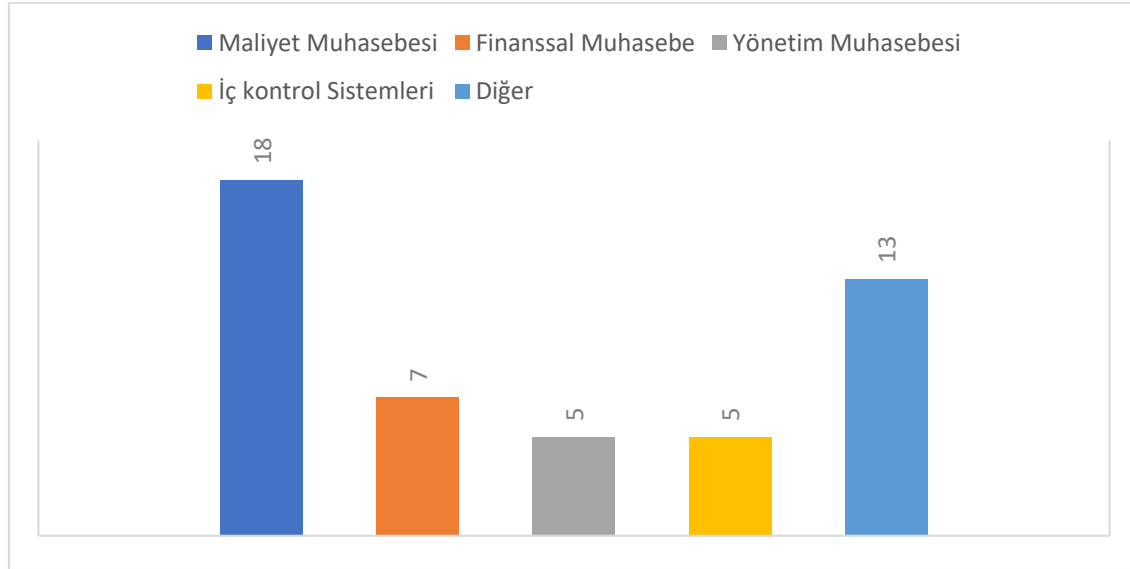
### 3.2.Konularına Göre Bulgular

Bu kısımda konu kapsamında değerlendirilen lisansüstü tezlerin hangi konular üzerinde yazıldığına dair bulgulara yer verilmiştir.

Araştırmaların hangi konular üzerinde yapıldığına ilişkin incelemeler sonucunda çalışmaların daha çok maliyet muhasebesi, finansal muhasebe, yönetim muhasebesi, iç kontrol sistemleri gibi alanlarda yapılmış oldukları sonucuna ulaşılmıştır. Grafik 4 incelendiğinde maliyet muhasebesi konusunda yapılan tez sayısının 18 (%38), finansal muhasebe konusunda 7 (%15), yönetim muhasebesi konusunda 5 (%10) ve iç kontrol sistemleri konusunda 5 (%10) adet çalışmanın yapıldığı görülmektedir. Bunların

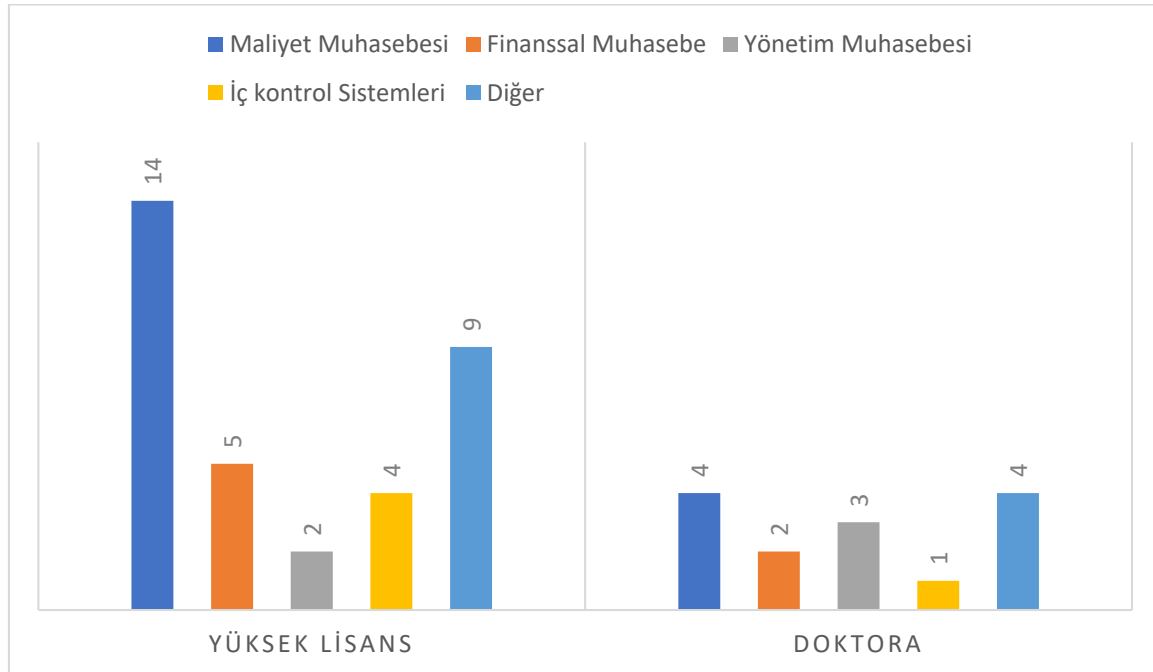
dışında teşvik konusunda 2 (%4), çevre muhasebesi konusunda 2 (%4) ve vergi, risk yönetimi, muhasebe bilgi sistemleri, iş tatmini, karlılık analizi, alacak yönetimi, özendirme sistemleri, bütçe ve kurumsal sorumluluk konularında ise 1'er (%19) adet çalışmanın yapıldığı görülmektedir.

**Grafik 4:** Tezlerin Konulara Göre Dağılım



Yüksek lisans tezleri incelendiğinde maliyet konusunda 14 (%41,1), finansal muhasebe konusunda 5 (%14,7), yönetim muhasebesi konusunda 2 (%5,9), iç kontrol sistemleri konusunda 4 (%11,8), çevre muhasebesi konusunda 2 (%5,9), teşvik konusunda 2 (%5,9) ve risk yönetimi, muhasebe bilgi sistemleri, iş tatmini, alacak yönetimi ve özendirme sistemleri konularındaki 1'er (%14,7) çalışmanın olduğu görülmektedir. Doktora tezleri incelendiğinde ise maliyet konusunda 4 (%29), finansal muhasebe konusunda 2 (%14), yönetim muhasebesi konusunda 3 (%21), iç kontrol sistemleri, vergilendirme, karlılık, kurumsal sorumluluk ve bütçe konularında ise 1'er çalışmanın olduğu görülmektedir (%36).

**Grafik 5:** Yüksek Lisans ve Doktora Tezlerinin Konularına Göre Dağılımı

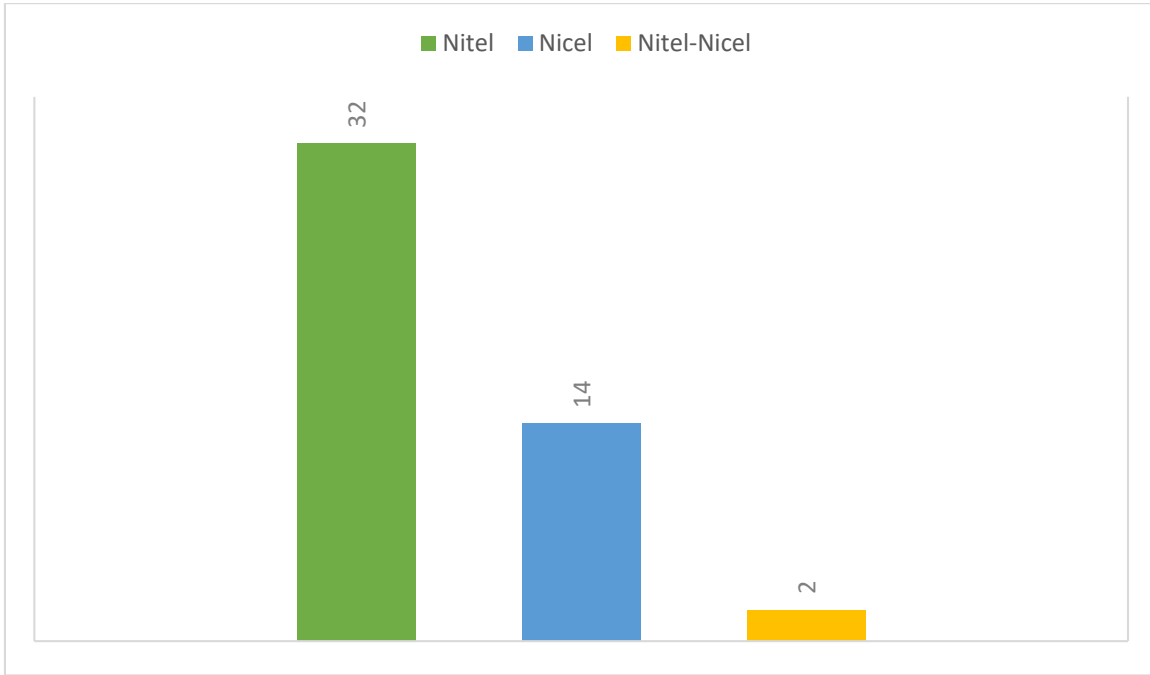


### 3.3.Yöntemlerine Göre Bulgular

Bu kısımda lisansüstü tez çalışmalarının kullanmış oldukları araştırma yöntemleri, veri toplama teknikleri ve uygulama alanları hakkındaki bulgulara yer verilmiştir.

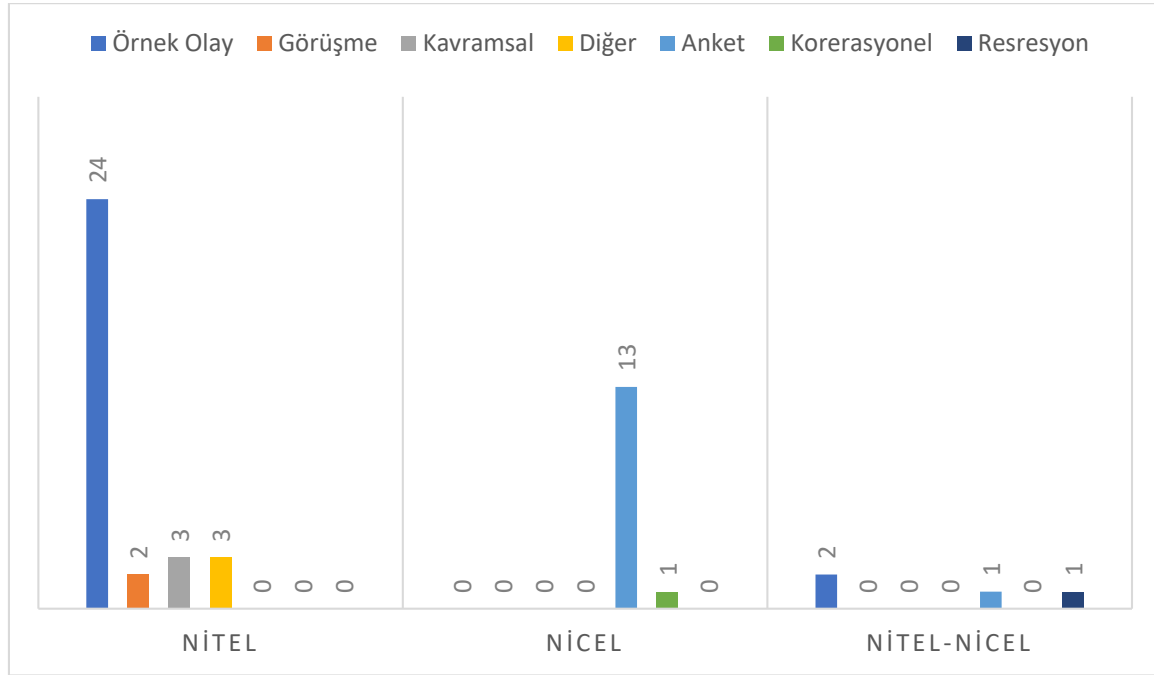
Grafik 6 incelendiğinde, konu kapsamındaki lisansüstü tezler incelendiğinde 48 tez çalışmasının 32'sinde (%67) nitel, 14'ünde (%29) nicel, 2'sinde (%4) ise hem nitel hem nicel araştırma yöntemlerinin kullanıldığı görülmüştür.

**Grafik 6:** Tezlerin Araştırma Yöntemlerine Göre Dağılımı



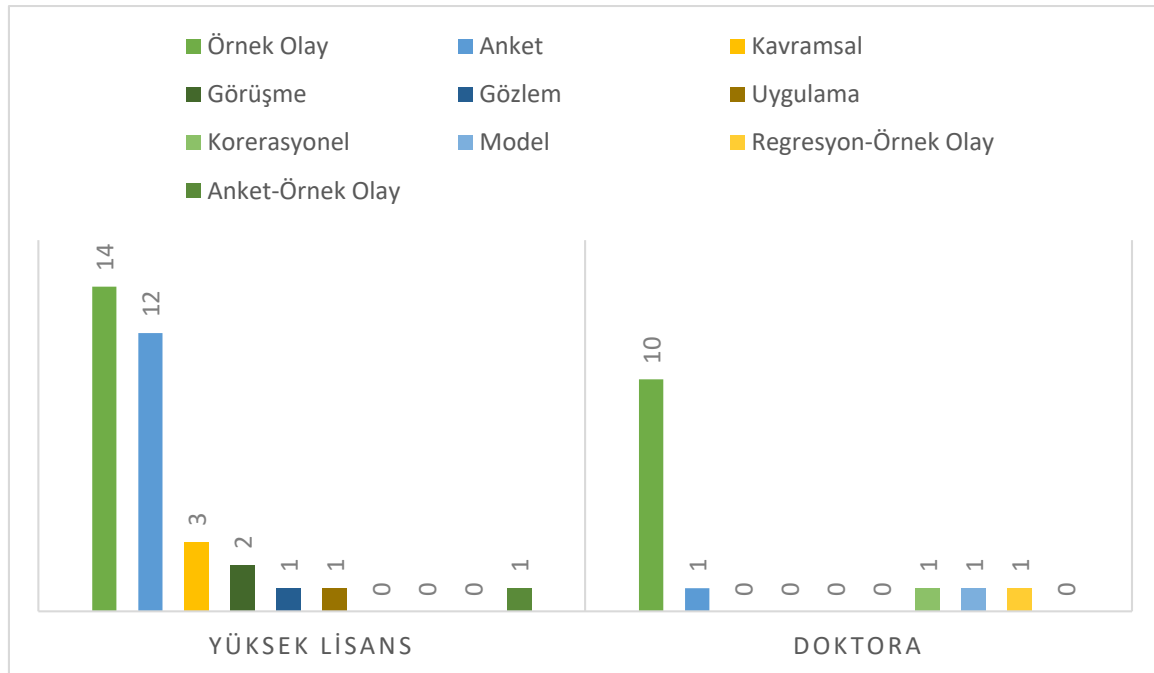
Nitel araştırma yöntemi olarak kabul edilen “örnek olay” incelemesinin araştırmacılar tarafından “durum çalışması” veya “vaka çalışması” gibi farklı isimlerde kullandığı görülmektedir (Subaşı ve Okumuş, 2017: 419). Lisansüstü tez çalışmaları detaylıca incelendiğinde 32 adet nitel araştırma yöntemleriyle çalışılmış tezlerden 24 tanesinin (%75) “örnek olay” veri toplama tekniği şeklinde çalışıldığı görülmüştür. Geriye kalan 8 çalışmanın (%25) ise 3’ü (%9) kavramsal, 2’si (%6) görüşme ve kalan 3 (%9) çalışmanın da model oluşturma, uygulama ve gözlem yoluyla çalışıldığı anlaşılmıştır. Nicel veri toplama teknikleri kullanılarak yapılan 14 tez çalışmasının ise 13’ü (%93) anket toplama tekniği kullanılarak, 1 tanesi (%7) ise korerasyonel bir çalışma olarak hazırlandığı görülmüştür. Hem nicel hem de nitel veri toplama tekniklerinin bir arada kullanılmasıyla ise 2 (%4) adet çalışmanın yapıldığı görülmüştür. Bu çalışmaların nicel veri toplama tekniğiyle oluşturulan kısımlarının birisinde anket, diğerinde ise regresyon analizi tekniği ve nitel veri toplama tekniğiyle oluşturulan kısımlarında ise ikisinde de örnek olay tekniğinin kullanıldığı anlaşılmıştır (Grafik 7).

**Grafik 7: Tezlerin Nitel Araştırma Tiplerine Göre Dağılımı**



Grafik 8'de yüksek lisans tezlerinin yöntemleri incelenmiştir. Buna göre 14 (%41) çalışmanın örnek olay, 12 (%35) çalışmanın anket, 3 (%9) çalışmanın kavramsal, 2 (%6) çalışmanın görüşme, 1 (%3) çalışmanın gözlem ve 1 (%3) çalışmanın da uygulama şeklinde hazırlandığı görülmüştür. Ayrıca 1 (%3) yüksek lisans tezinin yönteminde hem anket hem örnek olay veri toplama tekniklerinin kullanıldığı görülmüştür. Doktora tezlerinin yöntemleri incelendiğinde ise 10 (%71,43) çalışmanın örnek olay, 1 (%7,14) çalışmanın anket, 1 (%7,14) çalışmanın korerasyonel ve 1 (%7,14) çalışmanın ise model oluşturma şeklinde olduğu görülmüştür. Ayrıca 1 (%7,14) doktora tezinde hem regresyon hem de örnek olay veri toplama tekniklerinin kullanıldığı görülmüştür.

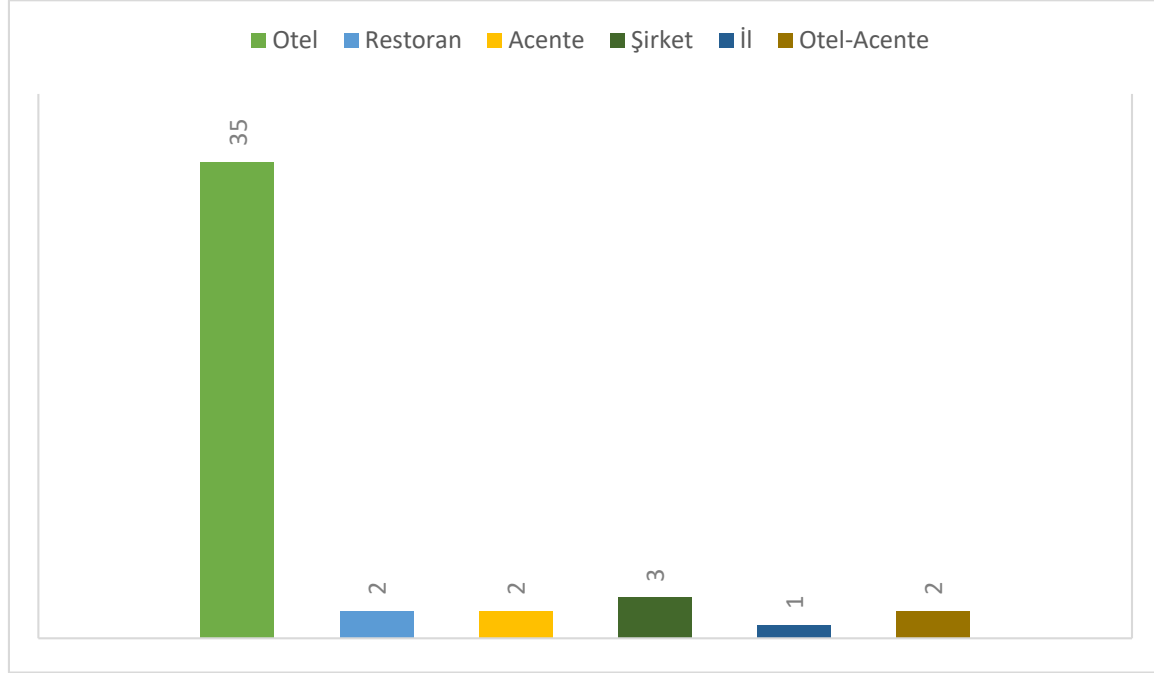
**Grafik 8: Yüksek Lisans ve Doktora Tezlerinde Kullanılan Veri Toplama Teknikleri**





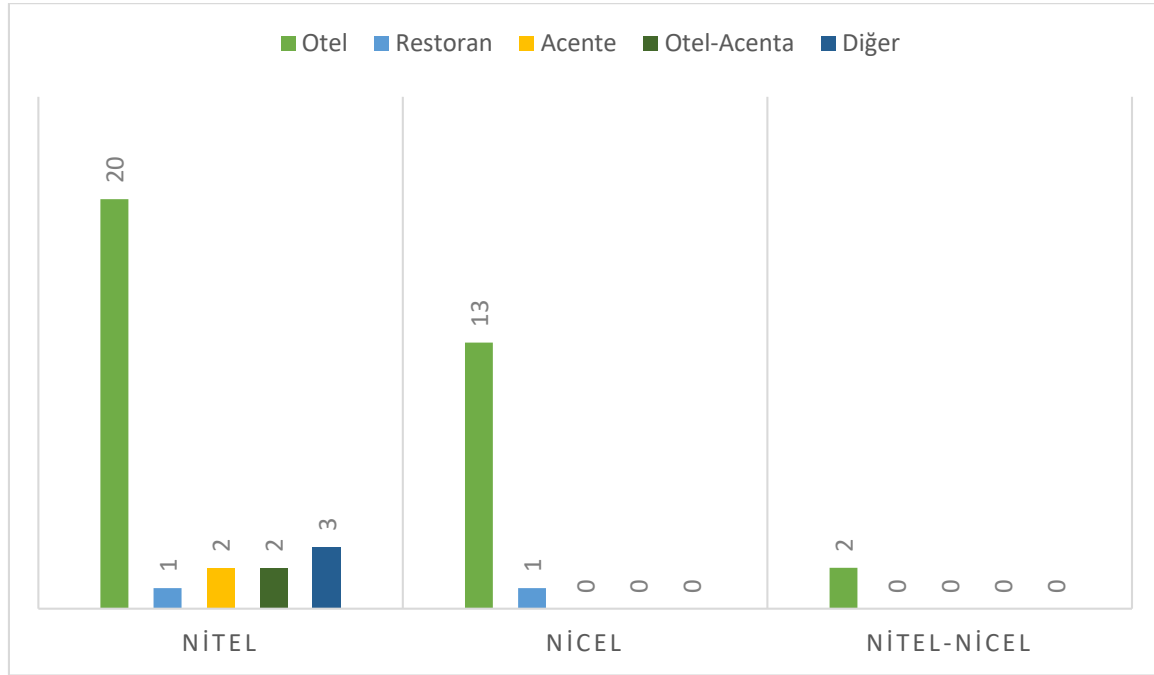
Grafik 9’da çalışmaların uygulama alanlarına dair bulgular verilmiştir. Buna göre araştırmaların 35 tanesinde (%73) uygulama alanı olarak konaklama tesisleri tercih edildiği tespit edilmiştir. Bunun dışında 2 çalışmada (%4) restoran, 2 çalışmada (%4) acente, 3’ünde (%6) turizm şirketleri ve 2’sinde (%4) hem konaklama tesisi hem acente seçilmiş, 1 tanesinde (%2) yalnızca bir il seçilmiştir. Böylece toplam 45 tane lisansüstü tez çalışmasında uygulama alanı seçilerek çalışıldığı anlaşılmıştır.

**Grafik 9: Tezlerin Uygulama Alanı Seçimi Olarak Dağılımı**



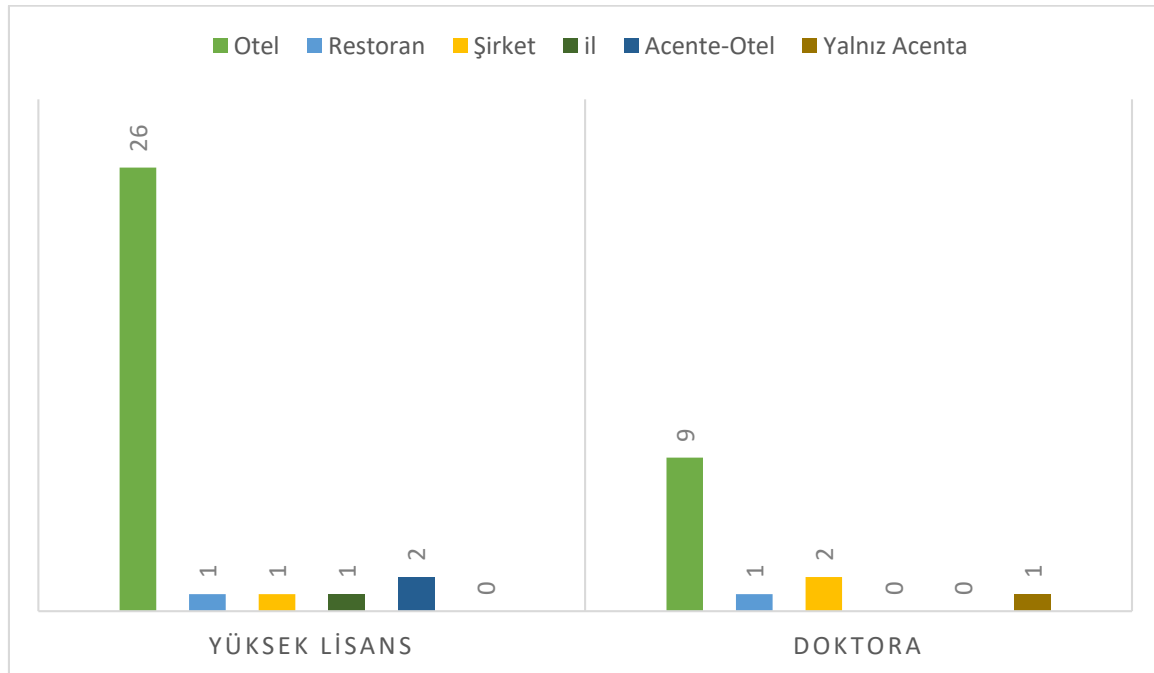
Grafik 10’da nitel ve nicel araştırma yöntemleri kullanılarak hazırlanan çalışmaların araştırma alanlarına dair bulgular gösterilmiştir. Buna göre nitel araştırma yöntemleri kullanılarak hazırlanmış 32 adet (%67) lisansüstü tez çalışmasının 20 tanesinin (%63) konaklama tesislerini uygulama alanı olarak seçtiği görülmektedir. Yalnızca 2 çalışma da (%6) acente, 2 tanesi (%6) turizm şirketleri, 1 tanesi (%3) restoran ve 1 tanesi (%3) ise uygulama alanı olarak bir ili seçtiği görülmektedir. Bunun dışında 2 adet çalışmada (%6) uygulama alanı olarak hem otel hem de acentenin seçildiği görülmektedir. Böylece nitel araştırma yöntemleri kullanılarak toplam 28 (%88) adet lisansüstü tez çalışmasında bir uygulama alanı seçilerek çalışıldığı anlaşılmaktadır. Nicel araştırma yöntemleri kullanılarak hazırlanmış 14 adet lisansüstü tez çalışmasının 13’ünün (%93) uygulama alanını konaklama tesisleri oluştururken 1 tanesini (%7) ise restoran oluşturmuş olduğu görülmektedir. Nitel ve nicel araştırma yöntemlerini bir arada kullanan ise 2 adet (%4) çalışma olduğu görülmüş ve bu çalışmaların uygulama alanları kapsamında incelendiğinde 2 çalışmanın da konaklama tesisleri üzerinde çalışıldığı anlaşılmıştır.

**Grafik 10:** Nitel ve Nicel Araştırma Yöntemleri Olarak Tercih Edilen Uygulama Alanları



Grafik 11’de yüksek lisans ve doktora tezlerinin ayrı ayrı araştırma alan seçimlerine dair bulgular verilmiştir. Yüksek Lisans tez çalışmalarının araştırma alanları incelendiğinde en çok tercih edilen çalışma alanının konaklama tesisleri olduğu görülmektedir. Nicel ve nitel olarak değerlendirildiğinde toplam 26 (%76) çalışmanın araştırma alanını konaklama tesisleri oluşturmuştur. Bunun dışında yapılmış olan yüksek lisans çalışmalarının araştırma alanları; restoran 1, acente 1, şirket 1 ve il 1 (%9) şeklindedir. Bunların dışında 2 (%6) adet hem acente hem de konaklama tesislerinde çalışılan yüksek lisans çalışmalarının olduğu tespit edilmiştir. Doktora tezlerinin araştırma alanları incelendiğinde 9 (%64) çalışmanın konaklama tesislerinde, 1 (%7) tanesinin restoran, 1 (%7) tanesinin acente, 2 (%14) tanesinin ise şirketler üzerinde yapıldığı görülmektedir.

**Grafik 11:** Yüksek Lisans ve Doktora Tezlerinde Tercih Edilen Araştırma Alanları

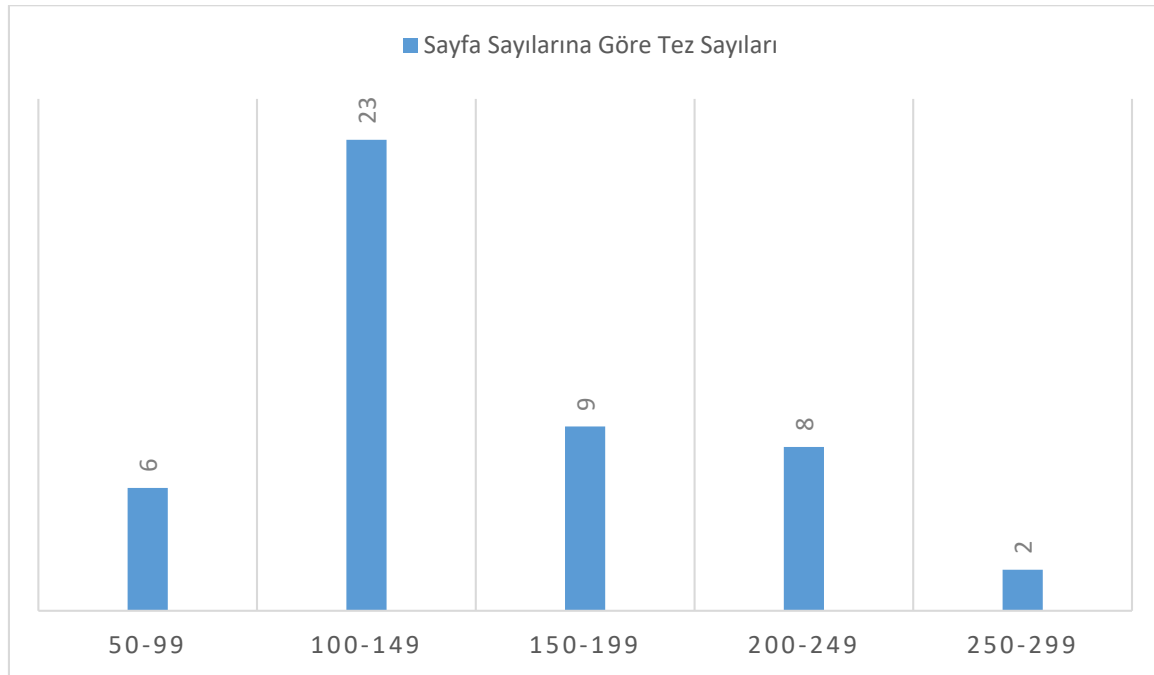


### 3.4.Sayfa Sayılarına Göre Bulgular

Bu kısımda çalışma kapsamında değerlendirilen lisansüstü tezlerin sayfa sayılarının dağılımları hakkındaki bulgulara yer verilmiştir.

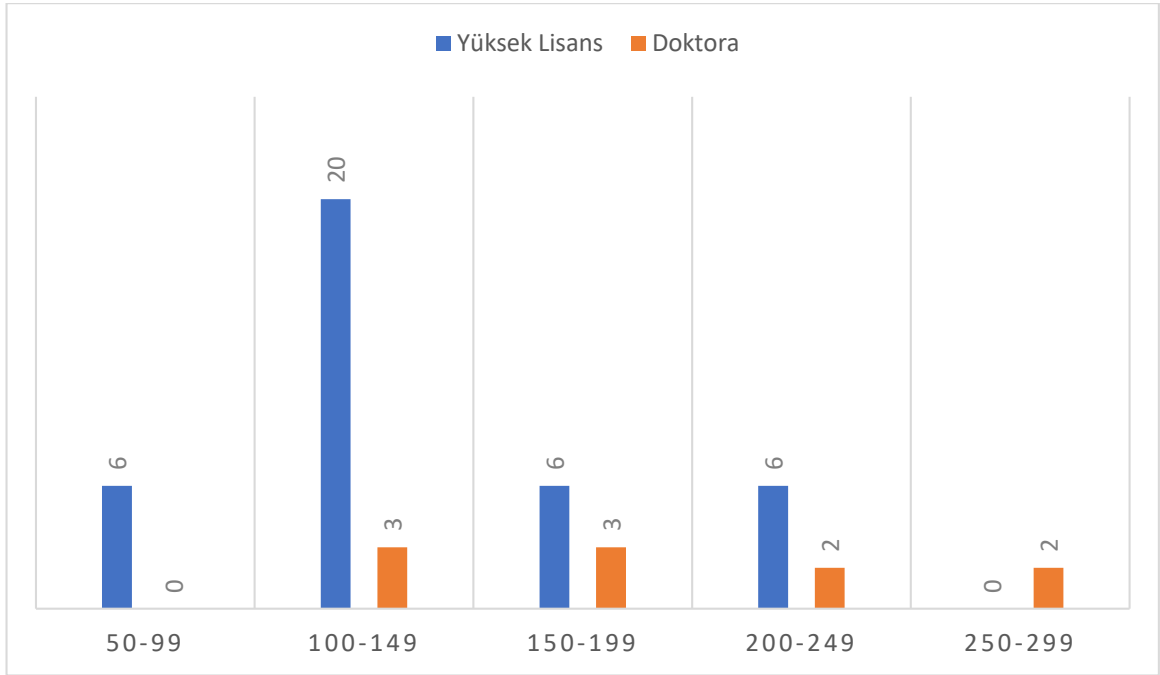
Lisansüstü tezlerin sayfa sayılarına göre dağılımlarının verildiği Grafik 12’de, 50-99 sayfa aralığındaki tez sayısı 6 (%12,5), 100-149 sayfa aralığındaki tez sayısı 23 (%47,9), 150-199 sayfa aralığındaki tez sayısı 9 (%18,75), 200-249 sayfa sayısı aralığındaki tez sayısı 8 (%16,67) ve 250-299 sayfa sayısı aralığındaki tez sayısı ise 2 (%4,17) olduğu görülmüştür. Buna göre en az (2) tez sayısı 250-299 sayfa aralığında, en çok (23) tez sayısı ise 100-149 sayfa aralığında olduğu anlaşılmaktadır. 2019 yılında sayfa sayısı 74 olarak hazırlanmış yüksek lisans tezi konu kapsamında değerlendirilen çalışmalar arasında sayfa sayısının en az olduğu çalışmadır. 2007 yılında sayfa sayısı 272 olarak hazırlanmış doktora tezi ise sayfa sayısının en fazla olduğu tez olmuştur.

**Grafik 12:** Tezlerin Sayfa Sayılarına Göre Dağılımı



Yüksek lisans ve doktora tezlerinin sayfa sayıları Grafik 13’de ayrı ayrı incelenmiştir. Buna göre 50-99 sayfa aralığında yazılmış olan 6 tezin tamamının (%12,50) yüksek lisans tezi, 100-149 sayfa aralığında yazılmış olan tezlerin 20 tanesinin (%41,66) yüksek lisans 3 tanesinin (%6,25) ise doktora tezi, 150-199 sayfa aralığında yazılmış olan tezlerin 6 tanesi (%12,50) yüksek lisans 3 tanesinin (%6,25) ise doktora tezi, 200-249 sayfa aralığında yazılmış olan tezlerin 6 tanesi (%12,50) yüksek lisans 2 tanesinin (%4,17) ise doktora tezi ve 250-299 arasında yazılan iki tezin ise 2’sinin de (%4,17) doktora tezi olduğu anlaşılmıştır. Grafik incelendiğinde en çok sayfa sayısına sahip tezlerin doktora, en az sayfa sayısına sahip olan tezlerin ise yüksek lisans tezlerinin olduğu anlaşılmaktadır. Tüm sayfa sayıları incelendiğinde ortalama bir tezin 100-250 arası sayfa sayısına sahip olduğu anlaşılmaktadır.

**Grafik 13:** Yüksek Lisans ve Doktora Tezlerinin Ayrı Ayrı Sayfa Sayılarına Göre Dağılımı



#### 4.SONUÇ

Alanyazın incelendiğinde turizm ve muhasebe alanlarında yapılan bibliyometrik çalışmaların kendi alanlarında ayrı ayrı incelendiği görülmüş fakat aynı çalışma altında ortak bir çerçevede incelenmediği tespit edilmiştir. Bu çalışma, alanyazındaki bu eksikliğin giderilmesinde önemli bir rol oynayacak nitelikte hazırlanmıştır.

Çalışma sonucunda elde edilen veriler incelendiğinde lisansüstü olarak hazırlanan tez çalışmalarının çoğunluğunu (34(%71)) yüksek lisans tezleri olarak oluşturulduğu görülmüştür. Hem yazar hem danışman cinsiyetleri incelendiğinde ise tezlerin daha çok erkekler tarafından hazırlanmış olduğu görülmüştür. Danışmanların unvanları incelendiğinde ise 23 (%48) çalışma ile profesörlerin daha çok çalışmaya katkı sağladığı görülmüştür. Buna göre, turizm ve muhasebe alanlarıyla ilişkili konularda çalışma yapmak isteyen öğrencilerin cinsiyetlerini daha çok erkeklerin oluşturduğu yorumu yapılabilir. Buna paralel olarak bu konuda hazırlanan tezlerin danışmanlarının da daha çok erkeklerin oluşturması buna bağlı bir sonuç olarak görülebilir.

Yıllara ve şehirlere göre dağılımları incelendiğinde özellikle 2007 yılından sonra çalışma sayılarında bir artış yaşanmaya başlandığı gözlenmiştir. Özellikle 2012 ve 2019 yılları 7'ser (%29) çalışmayla en çok yüksek lisans çalışmalarının yayımlandığı yıllar olmuştur. Doktora tezleri incelendiğinde ise en çok 2018 yılında 3 (%6) adet doktora tezinin yayımlanmış olduğu görülmüştür. Son yıllarda bu konularda artan çalışmalarından hareketle turizm ve muhasebe ilişkisinin akademi açısından öneminin giderek anlaşıldığı yorumuna varılabilir.

Çalışmaların yazıldığı üniversitelerin hangi illerde bulunduğu incelendiğinde ise 8 (%17) tez ile en çok çalışmanın İstanbul'da yapıldığı anlaşılmıştır. Bu 8 adet tez çalışmasının 6'sı (%75) yüksek lisans, 2'si (%25) ise doktora tezi olarak hazırlanmıştır. İstanbul, 6 adet yüksek lisans çalışmasıyla en çok tez çalışması yapılan şehir olmuştur. En çok doktora tezi yapılan şehir ise 3 (%6) adet çalışmayla Ankara'dır. En çok üniversitelerin bulunduğu büyükşehirlerde en çok çalışma sayılarına sahip olmaları arasında anlamlı bir ilişki söz konusu olabilir.

Tespit edilmiş olan 48 adet çalışmanın hangi anabilim dallarında yazıldığına ait bilgiler incelendiğinde çalışmaların %50'sinin (24) işletme anabilim dalında, %27'sinin (13) turizm işletmeciliği anabilim dalında ve %19'unun (9) ise turizm işletmeciliği ve otelcilik anabilim dalında yazılmış olduğu

görülmüştür. Kalan %4'lük kısım ise 2 çalışmayla turizm eğitimi anabilim dalı altında yazılmıştır. Bulgular eşliğinde son yıllarda turizm ve muhasebe ile ilişkili, turizm işletmeciliği anabilim dalında yapılan tezlerin oranında artış olduğu tespit edilmiştir. İşletme anabilim dalında öğrenim görmekte olan lisansüstü öğrencilerin turizm ve muhasebe ile ilişkili konuları gün geçtikçe daha yakından takibe aldıkları, bu alanda diğer anabilim dallarına oranla daha fazla olan tez çalışma sayılarından anlaşılabilir.

Tez çalışmalarının konuları kapsamında değerlendirilmesiyle en çok çalışılan konunun %38'lik bir oranla (18) maliyet konusu olduğu ortaya çıkmıştır. Maliyet konusu hem yüksek lisans (14(%78)) hem de doktora (4(%22)) tezleri içerisinde çalışma konusu olarak en çok seçilen konu olduğu görülmüştür. İkinci en çok çalışılan konuyu ise %15'lik bir oranla (7) finansal muhasebe oluşturmuştur. Finansal muhasebe konusu üzerinde çalışılmış olan tezlerin 5'ini (%71) yüksek lisans 2'sini (%29) ise doktora tezleri oluşturmuştur. Finansal muhasebe konusu yüksek lisans ve doktora tezleri olarak ayrı ayrı incelendiğinde yüksek lisans tez konusunda en çok seçilen ikinci konu fakat doktora tezleri arasında en çok seçilen üçüncü konu olduğu anlaşılmaktadır. Finansal muhasebenin ardından en çok çalışılan konu yönetim muhasebesi %10 (5) ve iç kontrol sistemleri %10 (5) olmuştur. Yönetim muhasebesi konusunda çalışılan yüksek lisans tez sayısı 2 (%6) doktora tez sayısı ise 3'tür (%21). Doktora tez konularında en çok tercih edilen ikinci konu olmuştur. İç kontrol sistemleri konusu üzerine çalışılan 5 tez çalışmasının 4'ü (%80) yüksek lisans 1'i (%20) doktora tezi olarak tespit edilmiştir. Yüksek lisansta çalışılıp doktora da çalışılmayan tez konularını; çevre muhasebesi, teşvik, risk yönetimi, muhasebe bilgi sistemleri, iş tatmini, alacak yönetimi ve özendirme konuları oluşturmuştur. Doktora da çalışılıp yüksek lisansta çalışılmamış olan konuları ise; iç kontrol sistemleri, vergi, karlılık, kurumsal sorumluluk ve bütçe konuları oluşturmuştur.

Çalışmaların yöntemleri incelendiğinde 48 çalışmanın 32'sinde (%67) nitel veri toplama teknikleri, 14'ünde (%29) nicel veri toplama teknikleri ve 2'sinde (%4) ise hem nitel hem de nicel veri toplama tekniklerinin kullanıldığı tespit edilmiştir. Nitel veri toplama teknikleri ile çalışılan tez çalışmaları incelendiğinde çoğunluğunda (24(%75)) örnek olay tekniğinin kullanıldığı görülmüştür. Nicel veri toplama teknikleri ile yapılan 14 tez çalışmasının çoğunluğunda ise (13(%93)) anket tekniğinin kullanıldığı görülmüştür. Hem nitel hem de nicel veri toplama tekniklerinin kullanımıyla hazırlanan 2 çalışmanın ise nitel veri toplama teknikleri olarak ikisinde de örnek olay, nicel veri toplama teknikleri olarak ise birisinde anket diğerinde regresyon şeklinde yapılmıştır. Yüksek lisans tezlerinin yöntemleri ayrı olarak incelendiğinde 14 tanesinin (%41) örnek olay, 3 tanesinin (%9) kavramsal, 2 tanesinin (%6) görüşme, 12 tanesinin (%35) anket, 1 (%3) tanesinin gözlem ve 1 tanesinin (%3) ise uygulama şeklinde veri toplama tekniklerini kullandıkları görülmüştür. Birinde (%3) ise hem anket hem örnek olay kullanılmıştır. Doktora tezlerinin yöntem bölümlerinin ayrı olarak ele alınmasıyla ise 10 tanesinin (%71) örnek olay, 1 tanesinin (%7) anket, 1 tanesinin (%7) korerasyonel, 1 tanesinin (%7) ise model oluşturma şeklinde olduğu anlaşılmıştır. 1 çalışmada (%7) ise hem örnek olay hem regresyon veri toplama teknikleri kullanılarak çalışıldığı anlaşılmıştır. Buradan yola çıkarak turizm ve muhasebe ile ilişkili konuların çalışılmasında daha çok örnek olay tekniğinin tercih edildiği anlaşılmıştır. Örnek olay daha önceden oluşan birisi/birileri ya da bir kurum tarafından oluşturulmuş bir sistemi oradan ayırmadan doğal ortamında inceleyip, söz konusu durumu nasıl etkileyip nasıl etkilendiğini anlamak üzerine kuruludur (Izgar, 2017: 746).

Tez çalışmalarının uygulama alanları incelendiğinde 35 (%73) çalışmada konaklama tesislerinin kullanıldığı görülmüştür. 2 (%4) çalışmanın araştırma alanında ise hem otel hem acente kullanılmıştır. Nitel araştırma yöntemleri kullanılarak oluşturan 32 tez çalışmasının 20 (%63) tanesinin araştırma alanında konaklama tesisi, nicel veri toplama yöntemleri kullanılarak yapılan 14 tez çalışmasının 13 (%93) tanesi konaklama tesisleri üzerinde yapılmıştır. Yüksek lisans tezleri incelendiğinde ise nicel ve nitel veri toplama teknikleri kullanılarak hazırlanan tez çalışmalarında 26 (%76) tanesi konaklama tesislerinde hazırlanmıştır. Bunun dışında 2 (%6) çalışma ise hem konaklama tesisi hem acente üzerinde yapılmıştır. Doktora tezleri incelendiğinde ise 9 (%64) çalışmanın konaklama tesisleri üzerinde çalışıldığı görülmüştür.

Çalışmaların sayfa sayıları incelendiğinde 23 (%48) çalışmayla en çok 100-149 sayfa aralığında tez çalışmalarının olduğu tespit edilmiştir. Bu 23 tez çalışmasının 20 (%87) tanesi yüksek lisans 3 (%13) tanesi ise doktora tezi oluşturmuştur. En az sayfa sayısı aralığı ile hazırlanmış tezler 50-99 sayfa aralığında olup 6 tanedir ve tümünü (%100) yüksek lisans tezleri oluşturmuştur. En fazla sayfa sayısı ile hazırlanan tezler ise 250-299 sayfa aralığında olup 2 tanesini (%100) de doktora tezleri oluşturmuştur. Doktora tezlerinin sayfa sayılarının, yüksek lisans tezlerine göre daha fazla olduğu görülmüştür.

Tüm bu sonuçların ışığında turizm ve muhasebe ile ilişkili konularda yapılan tez çalışmalarında son yıllarda bir artışın olduğu; cinsiyet olarak daha çok erkekler tarafından çalışıldığı; yoğun olarak nitel araştırma yöntemlerinin tercih edildiği; veri toplama tekniği olarak örnek olay veri toplama tekniğinin daha çok kullanıldığı; araştırma alanı olarak ise daha çok konaklama tesislerinin tercih edildiği anlaşılmıştır.

Bu çalışma, turizm ve muhasebe ile ilişkili olarak yapılan ilk bibliyometrik çalışma olmasından dolayı araştırmayı önemli ve özgün kılmaktadır. Bu konuda daha fazla çalışmanın yapılması hem akademi dünyası açısından hem de sektörel gelişim açısından olumlu olacağı düşünülmektedir. Yapılan çalışmalar incelendiğinde genellikle konaklama işletmeleri üzerinde çalışıldığı görülmüştür. İleriki çalışmaların farklı araştırma alanlarında yapılması bilgi çeşitliliği açısından da alan yazına katkı sağlayacağı düşünülmektedir. Bu çalışmanın en önemli sınırlılığını sadece Yükseköğretim Kurulu Ulusal Tez Merkezi Veri Tabanı üzerinde bulunan turizm ve muhasebe ile ilişkili 98 tez çalışması arasından sadece erişilebilir olan 48 tez oluşturmuştur. Bu konuda yapılacak ileriki çalışmalarda kapsam genişletilerek makale, dergi ve bildiri üzerinde çalışma yapılması önerilmektedir.

## KAYNAKÇA

- Acar, A. (2020). *Bir Sosyal Performans Göstergesi Olarak Kurumsal Sosyal Sorumluluğun Firmanın Finansal Performansı Üzerindeki Etkisi: Marka Değerinin Aracı Rolü*. (Yayımlanmamış Doktora Tezi). İstanbul Üniversitesi, Sosyal Bilimler Enstitüsü, İstanbul.
- Akmeşe, K.A. (2018). *Konaklama İşletmelerinde Stratejik Yönetim Muhasebesi Uygulamaları Ve Bütünleşik Bilgi Sistemlerinin İşletme Performansına Etkisi*. (Yayımlanmamış Doktora Tezi). Necmettin Erbakan Üniversitesi, Sosyal Bilimler Enstitüsü, Konya.
- Alagöz, M. (2012). *Konaklama İşletmelerinde Çevre Muhasebesi Uygulamaları: Marmaris İlçesi Örneği*. (Yayımlanmamış Yüksek Lisans Tezi). Muğla Sıtkı Kocaman Üniversitesi, Sosyal Bilimler Enstitüsü, Muğla.
- Alkan, G. (2014). Türkiye’de Muhasebe Alanında Yapılan Lisansüstü Tez Çalışmaları Üzerine Bir Araştırma (1984-2012). *Muhasebe ve Finansman Dergisi*. 61, 41-52.
- Baporikar, N. (2021). Stakeholder Approach for Quality Higher Education. In I. Management Association (Eds.), *Research Anthology on Preparing School Administrators to Lead Quality Education Programs* IGI Global, 1664-1690.
- Beşel, F. (2017). Türkiye’de Maliye Alanında Yapılmış Lisansüstü Tezlerin Bibliyometrik Analizi (2003-2017). *International Journal of Public Finance*. 2(1), 27-62.
- Bilim, T. (2013). *Turizm İşletmelerinde İşçilik Maliyetlerinin Analizi ve Muhasebeleştirilmesi: Bir Araştırma*. (Yayımlanmamış Yüksek Lisans Tezi). Beykent Üniversitesi, Sosyal Bilimler Enstitüsü, İstanbul.
- Borgman, C.L., & Furner, J. (2002). Scholarly Communication and Bibliometrics. In B. Cronin (Ed.), *Annual Review of Information Science and Technology*. 36, 3-72.
- Bozkurt, R. (2010). *Faaliyet Tabanlı Maliyetleme Yöntemi ve Beş Yıldızlı Bir Otel İşletmesinde Örnek Uygulaması*. (Yayımlanmamış Yüksek Lisans Tezi). Süleyman Demirel Üniversitesi, Sosyal Bilimler Enstitüsü, Isparta.
- Calaylı, İ. (2011). *İstanbul’daki Beş Yıldızlı Otellerde, Yiyecek İçecek Maliyet Kontrol Sürecinde Kullanılan Bilgi Teknolojilerinin Karar Vermeye Etkileri*. (Yayımlanmamış Yüksek Lisans Tezi). Okan Üniversitesi Sosyal Bilimler Enstitüsü, İstanbul.
- Çardak, D. (2016). *Otel İşletmelerinde Maliyet Muhasebesi Sistemleri: Kapadokya Bölgesi Uygulama Örneği*. (Yayımlanmamış Yüksek Lisans Tezi). Nevşehir Hacı Bektaş Veli Üniversitesi, Sosyal Bilimler Enstitüsü, Nevşehir.
- Çelik, A.Y. (2019). *Beş Yıldızlı Otel İşletmelerinde Muhasebe Hilelerinin Önlenmesi Açısından İç Denetimin Etkinliğinin İncelenmesi İstanbul Bölgesinde Uygulama*. (Yayımlanmamış Yüksek Lisans Tezi). İstanbul Arel Üniversitesi, Sosyal Bilimler Enstitüsü, İstanbul.
- Dağlıoğlu, E. (2019). *İç Kontrol Sisteminin Turizm İşletmeleri Üzerindeki Etkisi Ve Muğla İli Marmaris Bölgesindeki Turizm İşletmeleri Üzerine Bir Araştırma*. (Yayımlanmamış Yüksek Lisans Tezi). Aydın Adnan Menderes Üniversitesi, Sosyal Bilimler Enstitüsü, Aydın.
- Demir, İ. (2016). *Nevşehir’de Faaliyet Gösteren Konaklama İşletmelerinin Çağdaş Finansman Teknikleri İle İlgili Bilgi ve Kullanım Düzeyleri Üzerine Bir Araştırma*. (Yayımlanmamış Yüksek Lisans Tezi). Erciyes Üniversitesi, Sosyal Bilimler Enstitüsü, Kayseri.
- Demiroğlu, M. (2018). *Fikri Mülkiyet Haklarının Vergilendirilmesine Yönelik Düzenlemelerin Analizi*. (Yayımlanmamış Doktora Tezi). Ankara Üniversitesi, Sosyal Bilimler Enstitüsü, Ankara.
- Eğlenoğlu, G. (2015). *Seyahat Acenteleri ve Tur Operatörlerinde Fiyatlandırma Kararlarını Etkileyen Faktörler Ve Muhasebeleştirme*. (Yayımlanmamış Yüksek Lisans Tezi). Celal Bayar Üniversitesi, Sosyal Bilimler Enstitüsü, Manisa.
- Eraslan, O. (2018). *İşletmelerde Nakit Akım Analizi Ve Borsa İstanbul Turizm Şirketlerinde Bir Uygulama*. (Yayımlanmamış Yüksek Lisans Tezi). Balıkesir Üniversitesi, Sosyal Bilimler Enstitüsü, Balıkesir.

- Erdinç, S.B. (2008). *Konaklama İşletmelerinde Nakit Yönetimi Etkinliğinin İncelenmesi*. (Yayımlanmamış Yüksek Lisans Tezi). Akdeniz Üniversitesi, Sosyal Bilimler Enstitüsü, Antalya.
- Eskin, İ. (2013). *Kobi'lerin Gerçeğe Uygun Değer ile Finansal Raporlanması ve Bir Turizm İşletmesinde Uygulama*. (Yayımlanmamış Doktora Tezi). Trakya Üniversitesi, Sosyal Bilimler Enstitüsü, Trakya.
- Gobi, K. (2017). *Tms-2 Kapsamında Konaklama İşletmelerinde Tamamlanmamış Hizmet Üretim Maliyetleri Üzerine Bir Araştırma*. (Yayımlanmamış Yüksek Lisans Tezi). Karabük Üniversitesi, Sosyal Bilimler Enstitüsü, Karabük.
- Gönen, S. (2007). *Konaklama İşletmelerinde Muhasebe Organizasyonu ve İç Kontrol Sisteminin Etkinliğinin Arttırılmasına Yönelik Bir Uygulama*. (Yayımlanmamış Doktora Tezi). Dokuz Eylül Üniversitesi, Sosyal Bilimler Enstitüsü, İzmir.
- Gül, K. (1996). *Otel İşletmelerinde İşletme Sermayesi ve Alacak Yönetimi*. (Yayımlanmamış Yüksek Lisans Tezi). Dokuz Eylül Üniversitesi, Sosyal Bilimler Enstitüsü, İzmir.
- Güven, G. (2016). *Lokantalarda Kullanılan Maliyet Hesaplama Yöntemleri Üzerine Bir Araştırma: Antakya Örneği*. (Yayımlanmamış Yüksek Lisans Tezi). Mustafa Kemal Üniversitesi, Sosyal Bilimler Enstitüsü, Hatay.
- Izgar, G. (2017). Araştırmaya Dayalı Öğrenme Yaklaşımına İlişkin Üniversite Öğrencilerinin Görüşleri: Örnek Olay İncelemesi. *Türkiye Sosyal Araştırmalar Dergisi*. 21(3), 741-764.
- İşseveroğlu, G. (1993). Türkiye'de Otel İşletmelerinde Muhasebe Organizasyonu. (Yayımlanmamış Yüksek Lisans Tezi). Karadeniz Teknik Üniversitesi, Sosyal Bilimler Enstitüsü, Trabzon.
- İyitoğlu, V. (2016). *Menü Analizinde Zaman Etkenli Faaliyet Tabanlı Maliyetleme ve Veri Zarflama Analizinin Birlikte Kullanılması: Lüks Bir Restoran İşletmesinde Uygulama*. (Yayımlanmamış Doktora Tezi). Akdeniz Üniversitesi, Sosyal Bilimler Enstitüsü, Antalya.
- Kahiloğulları, S. (2012). *Beş Yıldızlı Otel İşletmelerinde Finansal Analiz Tekniklerinin Kullanımı: Akdeniz Bölgesi'nde Bir Araştırma*. (Yayımlanmamış Yüksek Lisans Tezi). Mersin Üniversitesi, Sosyal Bilimler Enstitüsü, Mersin.
- Kahraman, S. (2012). *Konaklama İşletmelerinin Yönetim Muhasebesi ve Finansal Analiz Kapsamında Değerlendirilmesi*. (Yayımlanmamış Yüksek Lisans Tezi). İnönü Üniversitesi, Sosyal Bilimler Enstitüsü, Malatya.
- Karataş, G. (2016). *Turizm İşletmelerinde Devlet Teşviklerinin TMS-20 Standardı ve Yasal Düzenlemeler Açısından İncelenmesi*. (Yayımlanmamış Yüksek Lisans Tezi). Akdeniz Üniversitesi, Sosyal Bilimler Enstitüsü, Antalya.
- Kartal, Ş.B. (2019). *Büyük Ölçekli Otellerde Muhasebe Bilgi Sistemi Verilerinin Kullanımı: Türkiye örneği*. (Yayımlanmamış Yüksek lisans Tezi). Necmettin Erbakan Üniversitesi, Sosyal Bilimler Enstitüsü, Konya.
- Kaya, S. (2017). *Otellerde Yönetim Muhasebesi Uygulamaları: Maliyet-Hacim-Kâr Analizleri Üzerine Bir Uygulama*. (Yayımlanmamış Yüksek Lisans Tezi). Necmettin Erbakan Üniversitesi, Sosyal Bilimler Enstitüsü, Konya.
- Korkmaz, N.İ. (2019). *Hizmet İşletmelerinde Maliyet-Kârlılık Analizi ve Turizm İşletmesi Uygulaması*. (Yayımlanmamış Yüksek Lisans Tezi). İstanbul Okan Üniversitesi, Sosyal Bilimler Enstitüsü, İstanbul.
- Köroğlu, Ç. (2012). *Stratejik Maliyet Yönetimi Kapsamında Sürece Dayalı Faaliyet Tabanlı Maliyetleme Yönteminin Analizi ve Bir Otel İşletmesinde Uygulama*. (Yayımlanmamış Doktora Tezi). Adnan Menderes Üniversitesi, Sosyal Bilimler Enstitüsü, Aydın.
- Olğaç, Y. (2012). *Otel İşletmelerinde Basel II Uzlaşısı'na Uyum Süreci: İstanbul'da Faaliyet Gösteren Beş Yıldızlı Otel İşletmelerine Yönelik Bir Araştırma*. (Yayımlanmamış Yüksek Lisans Tezi). Düzce Üniversitesi, Sosyal Bilimler Enstitüsü, Düzce.
- Öğmen, C. (2010). *Otel İşletmelerinde Mevsim Dışı Satışların Maliyet Yönetimi Açısından İncelenmesi ve Örnek Bir uygulama*. (Yayımlanmamış Yüksek Lisans Tezi). Muğla Üniversitesi, Sosyal Bilimler Enstitüsü, Muğla.
- Ören, V.E. (2011). *Müşteri Karlılık Analizinde Faaliyet Tabanlı İle Zaman Etkenli Faaliyet Tabanlı Maliyet Yöntemlerinin Karşılaştırmalı Olarak İncelenmesi: Seyahat Acentesi Örnek Olayı*. (Yayımlanmamış Doktora Tezi). Akdeniz Üniversitesi, Sosyal Bilimler Enstitüsü, Antalya.



- Özulucan, A. (1995). *Turizm Sektöründe Özendirme Önlemleri, Bu Önlemlerin Etkinliği ve Muhasebeleştirilmesi*. (Yayımlanmamış Yüksek Lisans Tezi). Marmara Üniversitesi, Sosyal Bilimler Enstitüsü, İstanbul.
- Sarı, M. (2012). *Konaklama İşletmelerinde Yönetim Muhasebesi Uygulamalarını Tespit Etmeye Yönelik Bir Çalışma*. (Yayımlanmamış Yüksek Lisans Tezi). Gümüşhane Üniversitesi, Sosyal Bilimler Enstitüsü, Gümüşhane.
- Sevin, H.D. (1998). *Hastane İşletmelerinde Otelcilik Hizmetleri, Maliyeti ve Kontrolü Ankara İli Uygulama Örnekleri*. (Yayımlanmamış Doktora Tezi). Gazi Üniversitesi, Sosyal Bilimler Enstitüsü, Ankara.
- Subaşı, M. & Okumuş, K. (2017). Bir Araştırma Yöntemi Olarak Durum Çalışması. *Atatürk Üniversitesi Sosyal Bilimler Enstitüsü Dergisi*. 21(2), 419-426.
- Süklüm, N. (2014). *Konaklama İşletmelerinde Her Şey Dahil Sistemin Müşteri Karlılık Analizi Açısından Değerlendirilmesi: Bir Araştırma*. (Yayımlanmamış Doktora Tezi). Süleyman Demirel Üniversitesi, Sosyal Bilimler Enstitüsü, Isparta.
- Şahin, M.A. (2019). *Gelir Yönetimi İle Stratejik Yönetim Muhasebesi Uygulamalarının Entegrasyonu: Otel İşletmelerine Yönelik Bir Model Önerisi ve Bir Uygulama*. (Yayımlanmamış Doktora Tezi). İstanbul Üniversitesi, Sosyal Bilimler Enstitüsü, İstanbul.
- Şen, L.M. (2008). *Faaliyet Tabanlı Maliyetleme Sistemi ve Faaliyet Tabanlı Maliyetleme Sistemi'nin Otel İşletmelerinde Uygulanması*. (Yayımlanmamış Yüksek Lisans Tezi). Sakarya Üniversitesi, Sosyal Bilimler Enstitüsü, Sakarya.
- Şen, L.M. (2013). *Konaklama İşletmelerinde Faaliyet Tabanlı Bütçeleme ve Beş Yıldızlı Otel İşletmesi Uygulanması*. (Yayımlanmamış Doktora Tezi). Sakarya Üniversitesi, Sosyal Bilimler Enstitüsü, Sakarya.
- Tepeli, Y. (2018). *Yönetim Muhasebesi Açısından Sistemik Risk İle Mali Oranlar Arasındaki İlişkinin Analizi ve Halka Açık Olmayan Şirketlerde Sistemik Riskin Tahmin Edilmesi: Turizm Sektörü'nde Bir Araştırma*. (Yayımlanmamış Doktora Tezi). Muğla Sıtkı Koçman Üniversitesi, Sosyal Bilimler Enstitüsü, Muğla.
- Tuğlu, U. (2010). *Çevre Muhasebesi ve Alanya'daki Bir Konaklama İşletmesinde Uygulanması*. (Yayımlanmamış Yüksek Lisans Tezi). Akdeniz Üniversitesi, Sosyal Bilimler Enstitüsü, Antalya.
- Turpcu, E. (2012). *Konaklama İşletmelerinde Çalışan Muhasebe Elemanlarının İş Tatmin Düzeylerinin Araştırılması ve Hatay İlinde Bir Uygulama*. (Yayımlanmamış Yüksek Lisans Tezi). Mustafa Kemal Üniversitesi, Sosyal Bilimler Enstitüsü, Hatay.
- Yalçinkaya, P. (2019). *Kurumsal Yönetim Aracı Olarak Gönüllü Raporlamanın Turizm Sektörü Açısından Değerlendirilmesi: Fortune 500 Örneği*. (Yayımlanmamış Yüksek Lisans Tezi). Muğla Sıtkı Koçman Üniversitesi, Sosyal Bilimler Enstitüsü, Muğla.
- Yay Özer, E. (2015). *Turizm Sektöründeki Teşviklerin Tms-20 Çerçevesinde Muhasebeleştirilmesi ve Mardin İline Yönelik Bir Araştırma*. (Yayımlanmamış Yüksek Lisans Tezi). Balıkesir Üniversitesi, Sosyal Bilimler Enstitüsü, Balıkesir.
- Yazıcıoğlu, İ. (2002). *Konaklama İşletmelerinde Finansal Performans Değerleme Aracı Olarak Karların Kalitesinin Analizi ve Ortaya Çıkan Eğitim İhtiyacı*. (Yayımlanmamış Doktora Tezi). Gazi Üniversitesi, Eğitim Bilimleri Enstitüsü, Ankara.
- Yetiş, Z. (2017). *İç Kontrol Sisteminin İşletme Performansı Üzerindeki Etkisi: Otel İşletmeleri Örneği*. (Yayımlanmamış Yüksek Lisans Tezi). Necmettin Erbakan Üniversitesi, Sosyal Bilimler Enstitüsü, Konya.
- Yiğit, E. (2019). *Uluslararası Muhasebe Standartları Tms-2 ve Tms-16'nın Turizm İşletmelerinde Uygulanabilirliği ve Konya İlinde Faaliyet Gösteren Konaklama İşletmelerine Yönelik Bir Uygulama Örneği*. (Yayımlanmamış Yüksek Lisans Tezi). Selçuk Üniversitesi, Sosyal Bilimler Enstitüsü, Konya.
- Yılmaz, G. (2015). *Konaklama İşletmelerinde Maliyet Muhasebesi Maliyet Analizleri ve Uygulama*. (Yayımlanmamış Yüksek Lisans Tezi). Okan Üniversitesi, Sosyal Bilimler Enstitüsü, İstanbul.
- Yücel, H. (2006). *Turizm İşletmelerinde Kombine Hizmet Muhasebesi*. (Yayımlanmamış Yüksek Lisans Tezi). Kırıkkale Üniversitesi, Sosyal Bilimler Enstitüsü, Kırıkkale.