

Evaluating Folk Songs of Silifke Region in terms of Their Tempo Characteristics

Sinan Haşhaş¹, Ünal İmik^{2*}, Ali Gündeşli³

¹ :The Inonu University, State Conservatory, The Department of Music, Malatya.

^{2*}: Corresponding Author, The Inonu University, State Conservatory, The Department of Music, Malatya, unal.imik@inonu.edu.tr.

³ :The Inonu University, Institute of Social Sciences, The Department of Turkish Music Master Student

DOI: <http://dx.doi.org/10.16950/iustd.82578>

Abstract

The folk songs of Silifke region are prominent with their unique texture and their structures embodying performance characteristics which vary in many aspects. As the lyrics in majority of the region's folk songs, are performed with a special larynx and in parallel the performance of the stringed instruments in the folk songs embody complex musical structures which require expertise, they have a special value for Turkish folk music (TFM). This research aims to evaluate the Silifke region's folk songs in terms of the tempo characteristics of the existing notes, transferring to note and performance differences. In the course of the research, 29 – accessible - folk songs which were recorded in TRT-TFM archive were classified in terms of tempo characteristics and were interpreted from different point of view. In line with the research, folk songs transferred to note with 11 main basic tempos, 17 combined tempos and 1 variable tempo were determined. As a result, various problems between existing notes/performances of region's folk songs – especially in terms of tempo notation – were detected and suggestions aiming at solving these problems were submitted.

Key Words: Turkish Folk Music, Folk Song, Tempo, Performance

Suggested Citation

Haşhaş, S., İmik, Ü. & Gündeşli, A. (2016). Evaluating Folk Songs of Silifke Region in terms of Their Tempo Characteristics. *Inonu University Journal of Arts and Design*, 6(14). 1-12. DOI: 10.16950/iustd.82578.

Extended Abstract

Introduction

The Silifke district of Mersin province is an important transit point with its geographical features and location. At the same time, this area also carries traces of past, present, and pastoral cultures (Demir and Bakar, 2014). Boratav, in the determination of the cultural structure of the region, "Yörükler go out of the festival displays the appearance. They give examples of various traditional activities that are a reflection of the rich cultural structure of the region (1997), saying that they engage in activities such as aiming, wrestling, and racing, "having fun". On the other hand, Özdemir talks about the celebration of official festivals especially in villages and towns, and the transfer of historical values to children and young people (1997). These findings for the locality confirm that the region has a very rich cultural diversity. This situation determined the characteristics of THM theories / repertoire under the heading of "Silifke Türküleri" which was also reflected on the local and evaluated as a special type of folk song on the national scale.

Methods

The survey model was used in the study and it was examined in terms of the characteristics of the Turkish process belonging to the Silifke region. It is believed that the researcher carried the descriptive analysis feature in terms of the fact that the Silifke region's folk were made out of their procedural features and that they were already present. The sample of the research belongs to the universe of Silifke region and the sample of the sample is composed of 29 Silifke folk songs which is recorded and reached in TRT repertoire. The research was limited to 29 Silifke folk songs recorded and reached in the TRT repertoire. The research is tabulated by transforming it into simple frequency values in the sense that the data obtained in the analysis process is easy to understand.

Results & Suggestions

In line with the findings of the research;

It is known that the Silifke locals have distinguished themselves from other folk songs with their unique musical characteristics and they are regarded as a special kind of THM,

It is known that the clarinet, violin and seat drums are widely used in the local performances of the Silifke region, and that there are rich musical contents in the reed sections of the locals,

The Silifke folk songs who were examined in terms of their procedural features were analyzed in terms of the "main-basic method" (2 timed) feature of 11 and the "compound method" (4 and 9 timings) and 1 "

It has been determined that 1 folk song ("A Gızım Sana Potin Alayım mı") which has been transferred to the note in a variable / transitive manner has the same characteristics as 2 timed methods, especially that it does not show variable / transitive procedural feature in terms of sensation / execution and therefore, Appropriate,

It is said that the "Bad-I Saba Derler Erken Esene" belonging to the locality is taken in the form of a 2/4 note, but the examinations made on all the sound recordings of this Turkish language are carried out in accordance with the 4/4 procedural structure,

It is said that there are important problems originating from the writing in the present tones of the folk who are called "Başarında Bağlamış Astar ve Portakalım Tekerlendi"

It is necessary to transfer the various problems identified in the present notes of the folk songs who belong to the Silifke region to the notes again, considering the authentic execution characteristics of the folk songs,

All the studies on THM procedures have been examined in the presence of an expert commission to be established and the results and suggestions required to determine the deficiencies / defects in these studies and to achieve the coherence of the national scale in the direction of expert opinions have been reached.

Silifke Yöresi Türkülerinin Usul Özellikleri Açısından Değerlendirilmesi

Sinan Haşhaş¹, Ünal İmik^{2*}, Ali Gündeşli³

¹ : İnönü Üniversitesi, Devlet Konservatuvarı, Müzik Bölümü, Malatya.

^{2*}: Sorumlu Yazar, İnönü Üniversitesi, Devlet Konservatuvarı, Müzik Bölümü, Malatya, unal.imik@inonu.edu.tr.

³ : İnönü Üniversitesi, Sosyal Bilimler Enstitüsü, Türk Müziği Anabilim Dalı, Yüksek Lisans Öğrencisi.

DOI: <http://dx.doi.org/10.16950/iustd.82578>

Özet

Silifke yöresi türküleri kendilerine has dokuları ve birçok açıdan çeşitlilik gösteren icra karakteristiklerini bünyesinde barındıran yapıları ile öne çıkmaktadırlar. Yöre türkülerinin büyük bir çoğunluğunda söz bölümleri özel bir hançere ile seslendirilmekte ve aynı paralelde türkülerdeki saz bölümlerinin icrası da ustalık gerektiren karmaşık müzikal yapıları bünyelerinde barındırmaları hasebiyle Türk halk müziği (THM) için ayrı bir değer taşımaktadırlar. Bu araştırma; Silifke yöresine ait olan THM eserlerindeki mevcut notaların usul özellikleri –notaya aktarım ve icra farklılıkları- açısından değerlendirilmesini konu almaktadır. Araştırma sürecinde TRT-THM arşivinde kayıt altına alınmış olan –ulaşılabilen- 29 adet türkü usul özellikleri açısından tasnif edilmiş ve çeşitli açılardan yorumlanmıştır. Araştırma doğrultusunda, yöre türkülerinde 11 adet ana-temel usul, 17 adet birleşik usul ve 1 adet değişken/geçkili usul şeklinde notaya aktarılmış türkü saptanmıştır. Sonuç olarak, yöre türkülerinin mevcut notaları/icraları arasında –özellikle usul yazımları açısından- çeşitli problemlerin var olduğu tespit edilmiş ve bu problemlerin çözümüne yönelik öneriler sunulmuştur.

Anahtar Kelimeler: Türk Halk Müziği, Türkü, Usul, İcra

Suggested Citation

Haşhaş, S., İmik, Ü. & Gündeşli, A. (2016). Silifke Yöresi Türkülerinin Usul Özellikleri Açısından Değerlendirilmesi. *Inonu University Journal of Arts and Design*, 6(14), 1-12. DOI: 10.16950/iustd.82578.

1. GİRİŞ

Mersin iline bağlı olan Silifke ilçesi sahip olduğu coğrafik özellikler ve konumuyla önemli bir geçiş noktasıdır. Bu yöre, aynı zamanda geçmişten günümüze, konargöçer kültürün izlerini de taşımaktadır (Demir ve Bakar, 2014:116). Boratav, yörenin kültürel yapısına yönelik tespitlerinde “Yörükler yaylaya çıkarken bayram niteliğinde gösteriler düzenlerler. Asıl sürülerin otlaklarına varılınca nişan atma, güreşler, yarışlar düzenleme, “cığıldak” kurup eğlenme gibi etkinlikler yaparlar” diyerek yörenin zengin kültürel yapısının bir yansıması olan çeşitli geleneksel etkinliklerinden bazılarını örnekler vermektedir (1997: 218). Özdemir ise, yörenin özellikle köy ve kasabalardaki resmi bayram kutlamaları vesilesi ile tarihi değerlerin çocuklara ve gençlere aktarıldığından bahsetmektedir (1997: 283). Yöreye yönelik bu tespitler, yörenin oldukça zengin bir kültürel çeşitliliği bünyesinde barındırdığını tasdik eder niteliktedir. Bu durum, yöre türkülerine de yansımış ve ulusal ölçekte özel bir türkü türü olarak değerlendirilen “Silifke Türküleri” başlığı altında THM nazariyatı-/repertuarındaki mevcut karakteristiklerini belirlemiştir.

Silifke yöresi türkülerini, yöre halkının sosyo-kültürel yaşam dokusu paralelinde yoğrularak hayat bulmakta, müzikal seyirleri, usul yapıları, ağız/şive özellikleri ve kendilerine has dokuları ile öne çıkarak diğer türkü türlerinden ayırt edilebilmektedir. Konuya yönelik olarak Erol şu tespitlerde bulunmuştur; “Silifke insanı sahillerde ve yaylalardaki yaşantısını, ikisi arasındaki güçlükleri, buralarda yetiştirdiği ürün ve evcil hayvanları, vahşi hayvanları, onların ürünlerini maniler söyleyerek şehirleştirmişlerdir. Bu manilerin yanına diğer bölgelerin manilerini de katarak yöresel türkü haline getirmişlerdir. Bu türküler oyun havaları, zeybekler ve oturak havaları olarak üç gruba ayrılabilir. Yöre türkülerinde koltuk davulu, klarnet ve kemanla icralar görülmektedir. Silifke türkülerini melodi zenginliği ve kıvraklığına sahiptir. Kaşık havaları oldukça meşhurdur” (Erol, 2012; 15-16).

Yörede kullanılan çalgı özelliklerine yönelik bir tespitte bulunan Gedikli ise, konuya yönelik Seyhan’ın ifadelerine dayanarak yörede kullanılan çalgıları telli, nefesli ve vurmali olmak üzere üç kümeye ayırmış; yaylılardan Kemane (Kemene), Kemançe, Tırnak Kemanesi, tezenelilerden Bağlama, Cura ve Çöğürden; üflemelilerden de Koval, Düdük ve Zippi ile vurma çalgılardan Zilli Def, Köşeli Davul, Kucak

Davulu, Zilli Maşa, Kaşık ve Tandır Kaşık gibi çalgıların yaygın olarak kullanıldığını belirtmiştir (2013:18).

Silifke yöresi türkülerini kendilerine has müzikal karakteristikleri ile diğer türkü türlerinden ayrılmakta ve özellikle tek kişilik çalma-söyleme geleneği açısından birçok zenginliği/çeşitliliği bünyesinde barındıran yapıları ile öne çıkmaktadırlar. Yöre türkülerini büyük bir çoğunluğunda söz bölümlerinin kendine has özel bir hançere ile seslendirilmesi ve saz bölümlerinin icrasını da ustalık gerektiren karmaşık müzikal yapıları bünyesinde barındırması hasebiyle THM için ayrı bir değer taşımaktadırlar.

THM’de Usul

THM usullerini konu olarak yapılan en kapsamlı çalışmalardan biri Muzaffer Sarısözen’e aittir. 54 yıl önce yapılan bu çalışma çok geniş kitlelere ulaşmış, birçok araştırmaya çeşitli açılardan konu olmuş ve bir nevi THM usullerinin ana kaynakçası olarak günümüze kadar süregelmiştir.

Konuya yönelik olarak kapsamlı araştırmalar yapan Terzi şu tespitlerde bulunmuştur; “Muzaffer Sarısözen’in Ankara Devlet Konservatuarı “Musiki Folkloru Dersleri” için hazırladığı ve 1962 yılında yayımladığı Türk Halk Musikisi Usulleri kitabı, Türk Halk Müziğinin metrik sistemine ışık tutan ve nota örneklemeleriyle donatılarak dönemi itibarıyla yapılan en kapsamlı çalışmadır” (Terzi, 2015: 32)

Sarısözen bu çalışmasında THM usullerini genel olarak; “Ana Usuller ve Üçerli Şekilleri”, “Birleşik Usuller” ve “Karma Usuller” olmak üzere üç ana başlık altında değerlendirmiştir (Sarısözen, 1962).

THM usulleri çeşitliliği ve metrik yapısındaki farklı düzümler ile diğer müzik türlerindeki usul özelliklerine oranla daha karmaşık bir yapıya sahiptir. Dolayısıyla bu durum THM usullerinin açıklanması/tespitleri/tasniflerinde diğer müzik türlerindeki nazari bilgilerden farklı bakış açıları ile kendine has bir nazariyat oluşturulması gerekliliğini beraberinde getirmektedir. Sarısözen şu tespitlerde bulunmuştur; “GTHM usullerini, Garp Musikisine göre, Şark Musikisine göre yoksa her ikisine uymayanlar grubuna göre tasnif etmek ilk bakışta mantıklı gelse de, elde bulunan usuller bir tablo halinde göz önüne alındığında, bunların gelişi güzel bir halde meydana gelmediği, başlıca esaslara

dayandığı görülmektedir. Bu durum neticesinde GTHM usullerini tasnif ederken doğuyu batıyı bir kenara bırakıp, doğrudan kendi bünyesini incelemek sureti ile bir sınıflandırma yoluna gitmek en doğrusudur “ (Sarisözen, 1962: 5-6).

THM’de usullere yönelik yapılan birçok bilimsel nitelikli araştırmada bu müzik türündeki eserlerde usul adlandırmalarında ayrıca genel olarak usul nazariyatı açısından problemleri olan noktalar olduğu tespit edilmekte ve çeşitli çözüm önerileri sunulmaktadır. Konuya yönelik olarak Öztürk, Sarisözen tarafından yapılmış ve günümüze kadar süregelen usul bilgilerinde çeşitli açılardan problemler olduğunu savunmuş ayrıca bu problemleri nazari usul bilgilerini tabulaştırarak günümüzde ısrarla kullanmaya devam eden THM icracıları/öğretmenlerini sert bir üslupla eleştirmiştir. (Öztürk, 2005).

THM usullerine yönelik yapılan çalışmalar hakkında Uzunkaya, günümüze kadar yapılmış birçok usul tasnifi çalışmalarının var olduğunu ancak bu çalışmalarda usul özelliklerindeki temel özelliklerin (usul yapıları, vuruş biçimleri vb.) yeterince açıklanmadığını savunmuştur (Uzunkaya, 2012:182).

Araştırma sürecinde yapılan çeşitli incelemelerde THM’de usul konusunun ulusal ölçekte tam anlamıyla çözüme ulaştırılabildiğini ve birliktelik sağlanabildiğini söylemenin mümkün olmadığı görülmüştür. Bu durumun en önemli sebebinin geçmiş dönemlerde iyi niyetle hazırlanan ama çeşitli olanaksızlıklar içerisinde yapılan çalışmalarda çeşitli eksiklikler/aksaklıklar olmasıdır. Aynı

Amaç ve Önem

Araştırmada amaçlanan; Silifke yöresi türkülerinin usul özellikleri açısından değerlendirilmesidir. Araştırmanın aynı zamanda Silifke yöresi türkülerini usul özelliklerine yönelik çeşitli tespitler yapması yönü ile önem arz ettiği de düşünülmektedir.

2. YÖNTEM

Bir kimsenin tanık olduğu bir olayı anlatırken gereksiz ayrıntılara girmeden onu amaca uygun olarak özetleyecek formüller simgeler bulma çabasına model denir (Karasar,1984,79). Araştırmada tarama modeli kullanılmış olup, Silifke yöresine ait olan türküler usul özellikleri bakımından incelenmiştir. Araştırmanın Silifke yöresi türkülerinin usul özelliklerinden yola çıkarak yapılması ve hali hazırdaki mevcut yapıyı ortaya konması yönü ile betimsel analiz özelliği taşıdığı düşünülmektedir. Betimsel analiz; nitel çözümlemelerdeki verilerin özgün

doğrultuda bu çalışmalardaki eksiklikler-/aksaklıkların daha sonra yapılan çalışmalarda göz ardı edilmesi ve düzenlenme yoluna gidilmemesi ayrıca o dönem çalışmalarının ciddi kaynaklara temel teşkil ederek tabulaşmasının olduğunu söylemek mümkündür. Konuyu şu şekilde örneklendirmek mümkündür; örneğin yapıla gelmiş birçok çalışmada “Ana Usul” veya “Temel Usul” olarak adlandırılan usul sınıflandırmalarında, 2-zamanlı 3-zamanlı ve 4-zamanlı usuller aynı başlık altında değerlendirilmektedir. Ancak “Ana veya Temel Usul” olarak adlandırılan usuller kelime anlamları doğrultusunda değerlendirildiği zaman kendilerine has ve birleşimlerinde başka bir usul barındırmayan yapıda olmak zorundadırlar. Daha açık bir ifadeyle 2-zamanlı ve 3-zamanlı usuller birleşimlerine başka usul almaz ve dolayısıyla temel usul özelliği gösterirler. Bu bağlamda 4-zamanlı usulün 2 tane 2-zamanlı usulün birleşmesi ile oluştuğu ve temel usul kapsamından çıktığı birleşik bir usul olduğu açıkça görülebilmektedir.

Bu tespitlerden hareketle, araştırmada THM eserlerindeki usul özelliklerinin tasnifi konusunda; ‘Temel (2 ve 3 zamanlılar), Birleşik (4 ve 9 zamanlılar), Karma (10 ve daha yukarı zamanlılar) ve Değişken/Geçkili Usuller’ (2 veya daha fazla farklı usulü bünyesinde barındıran türküler) olmak üzere dört ana başlık altında sınıflandırma yapmanın daha uygun bir yaklaşım olacağı düşünülmüş ve türkülerdeki usul tasnif çalışmaları bu doğrultuda gerçekleştirilmiştir.

Araştırmanın usul açısından problemleri olarak notaya aktarıldığı düşünülen türkülerin düzeltilmesine yönelik çeşitli öneriler sunması yönü ile de özgün bir nitelikte olduğunu söylemek mümkündür.

biçimlerine sadık kalınarak, kişilerin söylediklerinden, yazdıklarından ve dokümanların içeriklerinden doğrudan alıntılar yaparak, betimsel bir yaklaşımla verilerin sunumudur. (Kümbetoğlu, 2005).

Araştırmanın Evrenini Silifke yöresine ait türküler, örneklemini ise TRT repertuarında kayıt altına alınmış olan ve ulaşılabilen 29 adet Silifke türküsü oluşturmaktadır. Araştırma TRT repertuarında kayıt altına alınmış olan ve ulaşılabilen 29 adet Silifke türküsü ile sınırlandırılmıştır. Araştırma analiz süreci

neticesinde ulaşılan veriler kolay anlaşılabilir olması bakımından basit frekans değerlerine

dönüştürülerek tabloleştirilmiştir.

3. BULGULAR

Ana-Temel Usullü Silifke Türküleri

Araştırma kapsamında TRT-THM repertuarında kayıt altına alınmış ve ana-temel usul

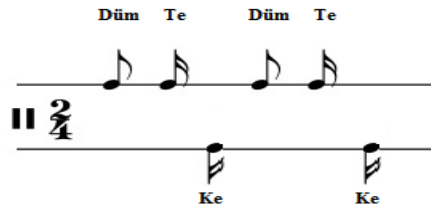
özelliğinde olan 11 adet Silifke türküsüne ulaşılmıştır.

Tablo 1. Ana-Temel Usul Özelliğinde Olan Silifke Türküleri

TÜRKÜNÜN ADI	USULÜ	REP. SIRA NO	DERLEME TARİHİ	DERLEYEN
Açıl Ey Ömrümün Varı	2/4	950	1965	Cavit Erden
Anamur Yolları	2/4	913	1963	Cavit Erden
Bad-ı Saba Derler Erken Esene	2/4	3134	1957	Ali Canlı
Bahçaya Gel Göreyim (Mandilli)	2/4	411	1973	M. Sarısözen
Bitti Mola Bizim Elin Söğüdü	2/4	1565	Bilinmiyor	Bilinmiyor
Bu gün Ayın Ondördü	2/4	292	Bilinmiyor	M. Sarısözen
Evlerinin Önü Kavak	2/4	2284	Bilinmiyor	M. Sarısözen
Gerali Dedikleri Bir Gençten Uşak	2/4	Bilinmiyor	Bilinmiyor	TRT İst. Rad. THM Şubesi
Hafız Mektepten Gelir	2/4	3025	Bilinmiyor	Cavit Erden
Şu Derenin Uzunlu (Timbilli)	2/4	145	1968	TRT İst. Rad. THM Şubesi
Varın Söyleyin Urfaniye	2/4	1962	Bilinmiyor	TRT

2/4'lük olarak yazılmış Silifke türkülerinin notaları üzerinde yapılan genel incelemelerde "Bad-ı Saba Derler Erken Esene" adlı türkünün mevcut notasında çeşitli problemlerin varlığı tespit edilmiştir. Araştırma kapsamında bu türkünün ses kayıtları üzerinde yapılan incelemelerde yöreye ait olan diğer 2/4'lük usullü türkülerden (Açıl Ey Ömrümün Varı,

Anamur Yolları...) farklı bir karakterle çok daha ağır bir metronomda icra edildiği tespit edilmiştir. Konuyu şu şekilde açıklamak gerekirse; yörede 2/4'lük usul karakterini yansıtan türkülerin icrasındaki ritim motifi genellikle şekil 1 de gösterildiği yapıdadır.



Şekil 1. Örnek 2/4 'lük Usul

Ancak "Bad-ı Saba Derler Erken Esene" türküsünün ses kayıtları üzerinde yapılan incelemelerde şekil 2 de yer alan ritim

motiflerine uygun olarak (4 zamanlı bir usul karakteri ile) icra edildiği tespit edilmiştir.



Şekil 2. Örnek 4/4'lük Usuller

Türkü üzerinde yapılan incelemelerde türkû notasının 2/4'lük olarak notaya aktarıldığı ancak türkû'nün genel karakteristiğinin 4/4'lük usul kalıbıyla uygunluk gösterdiği tespit edilmiştir. Ayrıca türkû'nün ses kayıtları ve notası üzerinde yapılan incelemelerde üçüncü ölçüden sonraki bir ölçünün notada yer almadığı (yazılmadığı) tespit edilmiştir. Bu durumun, özellikle bu türküyü daha önceden duymamış ve mevcut notaya sadık kalarak icra etmeye çalışan

icracılara büyük zorluk teşkil edeceği düşünülmektedir. Bu tespitlerden hareketle, Şekil 3 de mevcut olan "Bad-ı Saba Derler Erken Esene" adlı türkû notasının çeşitli açılardan problemli olduğu sonucuna ulaşılmıştır. -Usta icracı Coşkun Güla'nın türküyü icra ettiği şeklini dinlemek için bkz. https://www.youtube.com/watch?v=jFQ_rRJHu_dY-

TRT MÜZİK DAİRESİ MATRANI
TRT M. REPERTUAR SIRA No:3134
İNCELEME TARİHİ: 9.6.1987

YÖNETSİ
REEL-OLUPRE
SINEMAN ALIŞINDI: BAD-I SABA DERLER ERKEN ESENE
MÜSİKİN İZAY
SÖZKİMİ:

DEZİLETER
ALİ ÇAMLI
DEZİLEME TARİHİ:
1987

NOTANIN ALIŞIM
ALİ ÇAMLI

- 2 -
BAD-I SABA DERLER ERKEN ESENE

BAD-I SABA DERLER ERKEN ESENE
DELI DÖNEN NÖNÜNE BİRİNE VAY
DÖNÖRÖTÖL BÖLUP BÖRDİN ESENE
SEBİN VAYLALARA ÇİNEVA SEZTER VAY

GÖL DEĞİLİR GÖBELEYNİN ÇINARI
ELİN DÖLÖL HÖLÖLÖKİN HÖMERE VAY
SABA SEBİN SANA İZAYFELİ PİNERİ
BENİN ASLIM PİNERİNDEN GÖL VAY

KENEM DEN KILDAĞ ÜSTÜNE DÖMÖLÖMÖZ
AN DÖKÖLÖN HÖRÖLÖNE TÖMÖLÖMÖZ
DÖLÖM ÖDER ASLIM SANA VAY ÖLÖMÖZ
DÖT ANLIM DÖT ÖDÖM DÖMÖLÖN VAY

Şekil 3. "Bad-ı Saba Derler Erken Esene" (TRT-THM Repertuar No:3134)

Birleşik Usullü Silifke Türküleri (4 Zamanlılar)

Araştırma kapsamında TRT-THM repertuarında kayıt altına alınmış ve birleşik usul

özelliğinde (4 zamanlı) olan 6 adet Silifke türküsüne ulaşılmıştır.

Tablo 2. Birleşik Usul Özelliğinde Olan Silifke Türküleri

TÜRKÜNÜN ADI	USULÜ	REP. SIRA NO	DERLEME TARİHİ	DERLEYEN
Ak Devem Düzden Gelir	4/4	910	Bilinmiyor	Ahmet Yamacı
Çattılar Ocak Taşını (Erkek Kına Havası)	4/4	1263	1974	Cavit Erden
Her Sabah Gel Geç Burdan	4/4	3323	Bilinmiyor	İst.Rad. Arşivi
Nerden Gelirsin	4/4	1773	Bilinmiyor	Ahmet Yamacı
Türkmen Kızı	4/4	3971	1970	Erkan Sürmen
Yayla Yollarında Göç Katar Katar	4/4	2358	Bilinmiyor	Bilinmiyor

Ulaşılan 4 zamanlı Silifke türküleri üzerinde yapılan incelemeler doğrultusunda “Her Sabah Her Sabah Gel Geç Buradan”, “Nerden Gelirsin”, “Türkmen Kızı” ve “Yayla Yolları” adlı türkülerin 4/4’lük usulde notaya aktarıldığı fakat bu türkülerin ulaşılan bütün ses kayıtlarında

2/4’lük usul karakteri ile icra edildikleri tespit edilmiştir. Dolayısıyla bu türkülerin ulusal ölçekte seslendirilen icra karakteristikleri bağlamında değerlendirilerek 2/4’lük usul kalıbında notaya aktarılmasının gerektiği düşünülmektedir.

Birleşik Usullü Silifke Türküleri (9 Zamanlılar)

Araştırma kapsamında TRT-THM repertuarında kayıt altına alınmış ve birleşik

usul (9 zamanlı) özelliğinde olan 11 adet Silifke türküsüne ulaşılmıştır.

Tablo 3. Birleşik Usul Özelliğinde Olan Silifke Türküleri

TÜRKÜNÜN ADI	USULÜ	REP. SIRA NO	DERLEME TARİHİ	DERLEYENİ
Başına Bağlamış Astar	9/8	412	Bilinmiyor	M. Sarısözen
Çaya Vardım (Sözlü Oyun Havası)	9/8	191	Bilinmiyor	Cavit Erden
Dere Dere Gidelim	9/8	711	Bilinmiyor	S. Tütün
Her Yanı Elmas Parçası (Zeybek)	9/8	3005	Bilinmiyor	Cavit Erden
Mezerimi Derin Kazın	9/8	Bilinmiyor	Bilinmiyor	Talip Özkan
Pınar Başı Ben Olayım	9/8	1649	Bilinmiyor	Ali Can
Portakalım Tekerlendi	9/8	1480	Bilinmiyor	Ahmet Yamacı
Yaktım Mangalımı	9/8	3166	1965	Ali Canlı
Keklik Olsam (Oyun Havası)	9/16	858	1946	M. Sarısözen
Pınara Vurdum Kazmayı	9/16	837	1946	M. Sarısözen
Pınar Başı Ben Olayım	9/16	589	Bilinmiyor	M. Sarısözen

Araştırma sürecinde “Başına Bağlamış Astar” adlı türkü notası üzerinde yapılan incelemelerde, usul rakamlarından sonra şekil 4’te de görüldüğü gibi 1 dörtlük es kullanıldığı ve ikinci ölçünün 7/8’lik olarak notalandırıldığı, ayrıca türkünün en son ölçüsünde usul rakamı belirtilmeden 1 dörtlük SOL notası kullanıldığı ve ölçü çizgisinin kapatılmadığı gözlemlenmiştir. Bu durumu günümüz nota yazım kuralları çerçevesinde izah edebilmek

mümkün gözükmemektedir. Ayrıca türkünün ulaşılan ses kayıtları üzerinde yapılan incelemelerde bu son ölçünün kullanılmadığı tam aksine bu son ölçünün (SOL notası) kullanılmasının türkünün genel seyri açısından uygun olmadığı tespit edilmiştir. Konuyu şu şekilde açıklamak mümkündür; türkü Karcıgar makamı dizisine uygun bir karaktere sahiptir ve bu makam dizisi LA (Dügâh) perdesinde karara varır ancak bu türkü notasının son ölçüsünde

kullanılan SOL (Rast) perdesi ne makam dizisiyle ne de türkünün genel ezgi karakteri ile uygunluk göstermemektedir. Dolayısıyla türkünün mevcut notasına sadık kalınarak yapılacak icraların birçok açıdan –özellikle

türküyü daha önce duymamış icracılar açısından- büyük zorluklar teşkil edeceği ve notaya aktarım açısından problemlili olduğu düşünülmektedir.

TRT. MÜZİK DAİRESİ YAYINLARI
THM. No.412 — 22.6.1973

YÖRESİ
SİLİFKE

KİMDEN ALINDIĞI
CAVİD ERDEN

SÜRE
M. 2-196

DERLEYEN
M. SARISOZEN

DERLEME TARİHİ

NOTAYA ALAN
M. SARISOZEN

BAŞINA BAĞLAMIS ASTAR
— Silifke Zeybeği —

LA MIŞ AS TAR GÖS TER CE MA LI NI GÖS TER VAY
YA HEY LE DIM YAR KA PI NA KU LEY LE DIM VAY
NA ZEY LE DIN SAR SA MOL MAZ MI SEV SEM SEV SEM OL MAZ MI

Şekil 4. Başına Bağlamış Astar (TRT-THM Repertuar No:412)

Araştırma sürecinde, Silifke yöresine ait olan ve problemlili olarak notaya aktarıldığı düşünülen diğer bir türkü ise “Portakalım Tekerlendi” türküsüdür. Şekil 5’te notaları da yer alan Türkü 9/8’lik usulde notaya aktarılmıştır ancak türküye ait notaların yer aldığı şekil 5’te görüldüğü gibi

8. portenin son ölçüsündeki notaların toplamı 10 tane 8’lik notaya denk gelmektedir. Bu tespitten hareketle “Portakalım Tekerlendi” adlı türkünün notasında da problemlilerin var olduğu düşünülmektedir.

TE HER LEN DI NE DİK
SO YA MA DI M VE ME
YA SÜS TÜ NE KA LE
SA RI SA ZA İN DI

SI RA SE KE YÜ R LEN DI A MA N
Şİ HE DÜ YÜ Mİ DİM
MÖY NÄ HA ZU S TÜ NE
GİTİ TO ZA

PORTAKALIM TEKERLENDİ
(Şahite - 2)

GI DE LI M YA R

Şekil 5. Portakalım Tekerlendi (TRT-THM Repertuar No:1480)

9 Zamanlı Silifke Türkülerindeki Metrik Yapılar

Araştırma sürecinde Silifke yöresine ait olan ve tespit edilen 11 adet 9 zamanlı türkünün metrik

yapıları (ölçü içlerindeki usul düzümleri) aşağıda sunulmuştur.

Tablo 4. 9 Zamanlı Silifke Türkülerindeki Metrik Yapılar

TÜRKÜNÜN ADI	USULÜ	TÜRKÜNÜN METRİK YAPISI
Başına Bağlamış Astar (Silifke Zeybeği)	9/8	2+2+2+3
Çaya Vardım (Sözlü Oyun Havası)	9/8	2+2+2+3
Dere Dere Gidelim	9/8	2+2+2+3
Her Yanı Elmas Parçası (Zeybek)	9/8	2+2+2+3
Mezerimi Derin Kazın	9/8	2+2+3+2
Pınar Başı Ben Olayım	9/8	2+2+2+3
Portakalım Tekerlendi (Portakal Zeybeği)	9/8	3+2+2+2
Yaktım Mangalımı	9/8	2+2+2+3
Pınar Başı Ben Olayım	9/16	2+2+2+3
Keklik Olsam (Oyun Havası)	9/16	2+2+2+3
Pınara Vurdum Kazmayı (Kısa Mengi)	9/16	2+2+2+3

Tablo 5'te görüldüğü gibi 9 zamanlı usulde olan Silifke yöresi türkülleri, 9 adet 2+2+2+3, 1 adet

2+2+3+2 ve 1 adet 3+2+2+2 metrik yapısında/düzümündedir.

Değişken/Geçkili Usullü Silifke Türküsü

Araştırma sürecinde yapılan incelemelerde TRT-THM repertuarında kayıt altına alınmış

olan değişken/geçkili usullü 1 adet türkü tespit edilmiştir.

Tablo 5. Değişken/Geçkili Usul Özelliğinde Olan Silifke Türküsü

TÜRKÜNÜN ADI	USULÜ	REP. SIRA NO	DERLEME TARİHİ	DERLEYENİ
A Gızım Sana	4/4, 6/4, 4/4	141	1973	İst. Bel. Konservatuarı

"A Gızım Sana Potin Alayım mı" adlı türkü üzerinde yapılan incelemelerde türkünün 4/4'lük usulde yazıldığı görülmektedir fakat türkünün ulaşılan bütün ses kayıtlarında 2/4' lük usul karakteriyle icra edildiği tespit edilmiştir. Türkü üzerinde yapılan incelemelerde; saz bölümünden hemen sonra, sözün başladığı ilk ölçüde usulün değişkenlik gösterip 6/4'lük olarak notaya alındığı görülmüştür. Ancak türkünün ses kayıtlarında baştan sona 2/4'lük usulde devam ettiği ve bu türkünün değişken/geçkili usul karakterinde olmadığı tespit edilmiştir.

Araştırma kapsamında "A Gızım Sana Potin Alayım Mı" isimli türkünün yine Silifke yöresinde

145 repertuar numarası ile kayıt altına alınmış olan ve bu türkünün saz bölümüyle aynı özellikte (çatalı, varyantı...) olan "Şu Derenin Uzununu" adlı türkünün 2/4'lük usul kalıbıyla notaya aktarıldığı tespit edilmiştir. Dolayısıyla özellikle saz bölümü aynı olan bu iki türkünün birinin 4 zamanlı diğerinin ise 2 zamanlı notaya alınması dikkat çekicidir. Ulaşılan ses kayıtlarında bu iki türkünün de 2 zamanlı icra edilmesinden dolayı "A Gızım Sana Potin Alayım Mı" adlı türkü notasının usul yazımı açısından problemli olduğu ve 2 zamanlı olarak notaya aktarılmasının gerekli olduğu düşünülmektedir.

4. SONUÇ ve ÖNERİLER

Araştırma kapsamında yapılan incelemeler doğrultusunda;

- Silifke yöresi türkülerinin kendilerine has müzikal karakteristikleriyle öne çıkarak diğer türkü türlerinden ayrıldığı ve bu özellikleriyle

THM nazariyatında özel bir tür olarak değerlendirildiği,

- Silifke yöresi türkülerinin yöresel icralarında klarnet, keman ve koltuk davulunun yaygın olarak kullanıldığı ayrıca yöre türkülerinin

- saz bölümlerinde zengin müzikal içeriklerin var olduğu,
- Usul özellikleri açısından incelenen Silifke türkülerinin, 11 tanesinin “ana-temel usul” (2 zamanlı) özelliğinde ve 17 tanesinin, “birleşik usul” (4 ve 9 zamanlılar) ve 1 tanesinin ise “değişken/geçkili usul şeklinde notaya aktarıldığı,
 - Değişken/geçkili usul şeklinde notaya aktarılmış olan 1 adet türkünün (“A Gızım Sana Potin Alayım mı”) 2 zamanlı usullerle aynı karakteristiklere sahip olduğu, özellikle duyum/icra açısından değişken/geçkili usul özelliği göstermediği ve dolayısıyla 2 zamanlı olarak yeniden notaya aktarılmasının daha uygun olacağı,
 - Yöreyle ait olan “Bad-ı Saba Derler Erken Esene” adlı türkünün 2/4'lük usul şeklinde notaya alındığı ancak bu türkünün -ulaşılabilir- bütün ses kayıtları üzerinde yapılan incelemelerde 4/4'lük usul yapısına uygun olarak icra edildiği,

- Yöreyle ait olan “Başına Bağlamış Astar ve Portakalım Tekerlendi” adlı türkülerin mevcut notalarında yazımdan kaynaklı önemli problemlerin var olduğu,
- Silifke yöresine ait olan türkülerin mevcut notalarında tespit edilen çeşitli problemlerin -türkülerin otantik icra özellikleri göz önünde bulundurularak- yeniden notaya aktarılmasının gerekli olduğu,
- Oluşturulacak uzman bir komisyon eşliğinde THM usullerine yönelik yapılmış olan bütün çalışmalar incelenerek bu çalışmalarda eksiklikler/aksaklıkların tespit edilmesi ve yine uzman görüşleri doğrultusunda ulusal ölçekte nazari birliktelik sağlanması yoluna gidilmesinin gerektiği sonuç ve önerilerine ulaşılmıştır.

KAYNAKÇA

- Boratav, P. N. (1997). *100 Soruda Türk Folkloru*. İstanbul: Gerçek Yayınevi.
- Demir, Ö ve Bakar, N. (2014). Silifke Yörüklerinde Doğum, Evlenme ve Ölüm Gelenekleri Üzerine Bir Araştırma. *Selçuk Üniversitesi Türkiyat Araştırmaları Dergisi*, 35, Konya.
- Gedikli, N. (2013). “Akdeniz Bölgesi Halk Musikisi Çalışmalarına Toplu Bir Bakış”. *Ege Üniversitesi Devlet Türk Musikisi Konservatuvarı Dergisi*, 3.
- Karasar, N.(1984). *Bilimsel Araştırma Metodu*. Ankara: Hacettepe Taş Kitapçılık.
- Kümbetoğlu, B. (2005). *Sosyolojide ve Antropolojide Niteliksel Yöntem ve Araştırma*. İstanbul: Bağlam Yayıncılık.
- Orkun, E. (2012). *Silifke Halk Oyunlarında Yer Alan Türkülerin Konuları – Silifke Türkülerindeki Motif ve Semboller*. Yayımlanmamış Yüksek Lisans Tezi, Konya.

- Özdemir, N. (1997). *Türkiye'deki Halk Eğlenceleri ve Kış Eğlenceleri*. V. Milletlerarası Türk Halk Kültürü Kongresi 2005, Cumhuriyet Dönemi Türk Eğlence Kültürü. Akçay Yayınları. Ankara.
- Öztürk, O. M. (2005). Arif Sağ Üstadın Davullar Çalınırken Çalışması Vesilesiyle Anadolu Müziğinde Usuller, www.turkuler.com
- Terzi, C. (2015). *Türk Halk Müziğinde Metrik Yapı*. İstanbul Teknik Üniversitesi Türk Musikisi Devlet Konservatuvarı Yayınları:10, İstanbul.

Trt-Thm Repertuvar Arşivi

- Uzunkaya, E. (2012). Appraising traditional rhythmical structures of Turkish folk dances musics as a part of meter and “usul” concepts. *Journal of Human Sciences*, 9(2), 176-187.

İNTERNET KAYNAKLARI

(Silifke Yöresine Ait Olan Ulaşılabilen Türkü İcraları)

- http://heym3indir.com/mp3-indir-4788-sedat-akdag_basina-baglamistir-astar-silifke-zeybegi
- http://bizdenezgiler.com/#!/eser/trt_saz_ve_soz_san_atcilar/basina_baglamis_astar

- <https://www.izlesene.com/video/polat-bukulmez-silifke-zeybegi/5543515>
- <https://www.izlesene.com/video/hasan-koprulu-silifke-zeybegi/5826505>

<http://br.redmp3.su/3769879/orhan-hakalmaz-basina-baglanmis-astar-silifke-zeybegi.html>

<https://www.izlesene.com/video/hale-gur-caya-vardim-cay-bulanik/5611561>

<http://www.turkuindirmobil.com/gulsen-kutlu-pinar-basi-ben-olayim-icel-silifke-gokbelen-yaylasi.html>

http://www.dailymotion.com/video/x28dzp2_dem-bu-dem-koro-portakalim-tekerlendi-portakal-zeybegi_music

https://www.youtube.com/watch?v=jFQ_rRHudY