

-ARAŞTIRMA MAKALESİ-

ÖĞRENCİLERİN MODA FOTOĞRAFLARINDA TARİHİ VE ATIL MEKÂN KULLANIMININ DEĞERLENDİRİLMESİ*

Hicran Hanım HALAÇ

Doç. Dr.

Eskişehir Teknik Üniversitesi, Mimarlık ve Tasarım Fakültesi

E-mail: hhhhalac@eskisehir.edu.tr

ORCID ID: 0000-0001-8046-9914

Handan BARAN¹

Misafir Öğretim Görevlisi

Eskişehir Teknik Üniversitesi, Mimarlık ve Tasarım Fakültesi

E-mail: handanbaran@eskisehir.edu.tr

ORCID ID: 0000-0002-5876-7736

Öz

Moda ve mimari alanları birbirlerini besleyen ve etkileyen iki alandır ve çoğunlukla birbirlerini araç olarak kullanarak görsel etkiyi artırma eğilimindedirler. Bu düşünceden hareketle, Anadolu Üniversitesi, Moda ve Tekstil Tasarımı bölümü öğrencilerinin tasarımlarını sergilemek için yaptıkları moda fotoğraflarında mekân seçimlerine ilişkin durumlar ortaya konmuş ve yorumlanmıştır. Çalışma Anadolu Üniversitesi, Mimarlık ve Tasarım Fakültesi, Moda ve Tekstil Tasarımı Bölümü mezun öğrencilerinin portfolyolarında

* Bu makalede bilimsel araştırma ve yayın etiği ilkelerine uyulmuştur.

¹ **Sorumlu Yazar:** handanbaran@eskisehir.edu.tr

Atf (APA): Halaç, H. H. & Baran, H., (2021), Öğrencilerin Moda Fotoğraflarında Tarihi ve Atıl Mekân Kullanımının Değerlendirilmesi, Sosyal ve Beşeri Bilimler Dergisi, 13 (1): 44-63.

Lisans: Bu makalenin kullanım izni Creative Commons Attribution-NoCommercial-NoDerivs 3.0 Unported (CC BY-NC-ND3.0) lisansı aracılığıyla bedelsiz sunulmaktadır.

kullandıkları moda fotoğraflarının yorumlanması ve değerlendirilmesiyle sınırlıdır. Bu çalışma, moda tasarımı öğrencilerinin moda fotoğrafı ile ilgili var olan bilgilerini tazelemek ve konuyla ilgili farkındalık sağlamayı umarak faydalı olmayı amaçlamıştır. Aynı zamanda moda fotoğrafı çekmenin yöntemleri hakkında moda tasarımı öğrencilerine katkıda bulunması açısından ve tarihi yapıların ve atıl durumdaki binaların görsel bir şölen oluşturularak moda fotoğraflarında mekân olarak kullanılması, bu mekânların işlevinin artırılması bakımından önemlidir.

Anahtar Kelimeler: *Moda Defileleri, Moda Fotoğrafçılığı, Mimari Yapı*

Alan Tanımı: *Sanat- Tasarım*

EVALUATION OF THE USE OF HISTORICAL AND DILAPIDATED BUILDINGS IN FASHION PHOTOGRAPHY

Abstract

Fashion and architecture are two areas that feed and affect each other. They tend to increase the visual impact by using each other as tools. With this in mind, Anadolu University, Fashion and Textile Design Department students' fashion photographs, the location of the selection of space have been revealed and interpreted. This study is limited to the interpretation and evaluation of fashion photographs of students of The Department of Fashion and Textile Design of the Faculty of Architecture and Design of Anadolu University. This study aims to refresh the existing knowledge of fashion designers and fashion design students about fashion photography and to raise awareness on the subject. It is also important for fashion design students to contribute to the methods of fashion photography. The use of historical buildings and idle buildings as a space in fashion photography by creating a visual feast is important in terms of increasing the function of these spaces.

Key Words: *Fashion Shows, Fashion Photography, Architectural Structure*

JEL Code: *Z00*

1. GİRİŞ

Günümüzde sanat eseri kadar sanat eserinin sergilenmesi üzerinde de farklı anlayış ve yaklaşımlar benimsenmektedir. Gelişen teknolojik gelişmeler ve etkileşimler sayesinde sanat eseri sergileme, sanatçının ve tasarımcıların üstünde düşündükleri bir konu olmaya başlamıştır. Sanat eserinde sergileme,

odaklanması gereken konuya; ulaşılmak istenen hedef kitleye ve sergilenen yapıtların niteliğine göre değişkenlik gösterir. (Ayan, 2013: 142). Sanat eseri ve tasarımlarının sergilenmesinde ve yayılmasında fotoğrafın önemi ve etkisi büyüktür. Fotoğraf görsellik ve ürünlerin sergilenmesi açısından kolaylık sağlamaktadır.

Moda, günümüzde hayatımızın ayrılmaz bir parçası konumuna gelmiş ve endüstriyel bir sektöre dönüşmüş bir kavramdır. Hem bireysel, hem de toplumsal bir ihtiyaç olarak kabul edilen modanın, kendine ait bir görsel dili olduğu kabul edilmektedir (Dayı, 2006:2). Görsel sanatların birçok dalında olduğu gibi fotoğrafta da görsel dilin kullanımı önemlidir. Artık Grafik Tasarım Ajansları birimleri reklâma göre, reklâmda kullanılacak biçime göre ve vurguya göre fotoğraf çekimi yaptırmaktadırlar. Bu nedenle fotoğraf sanatı görsel dilin ifadesi bağlamında vazgeçilemez bir yere sahiptir. Fotoğraf sanatı birçok sanatsal yapıya katkıda bulunmuş ve günümüze dek gelen belge ve kaynak niteliği taşıyan eserler ortaya koymuştur. Bu nedenle fotoğrafın görsel dilin ifadesinde yeri vazgeçilemez olmuştur (Dönmez, 2010: 25).

Fotoğrafın 1839 yılında keşfinin ardından moda ile ilişkisi artmış ve bu iki alanın birliktelikleri sonucunda moda fotoğrafçılığı ortaya çıkmıştır. Moda fotoğrafçılığı, sosyal bir kavramdır. Yani moda fotoğrafçılığını toplumdaki uzak düşünmek mümkün değildir. Toplumun yaşadığı her olgudan ve olaydan etkilenmiştir (Uçak, 2016, 85). Dünyada yaşanan teknolojik, bilimsel, sanatsal, sosyo-politik her durumdan kendi payına düşeni almıştır (Erel, 2010: 20).

Modanın toplumsal yaşama karışmasında en hızlı araç fotoğraf olmuştur. Modanın, özellikle de görsel açıdan bir kimlik oluşturması durumu kanıtlamaktadır (Yelmen, 2011:107). Moda fotoğrafları, bir markanın reklamını yapmaktan çok farklı projelerdir. Dönemi yansıtan, kişileri, toplulukları ve toplumları etkileme gücü olan; dergi, gazete, billboard ve binaları kaplayan bu fotoğraflar, çok kalabalık bir kadroyu besleyen oldukça büyük bir sektörü ardında saklar. (Erel, 2010: 19).

1920'li yıllarda fotoğrafçılar yaratıcılıklarını daha fazla kullanabilmeleri sebebiyle moda fotoğrafçılığına değer vermeye başlamışlardır. Çünkü klasik bir ürün tanıtımından ziyade hayal güçlerini kullanabilecekleri işler yapmalarına imkân tanınmaktadır. (Şenol, 2007:3). 20. yy. başlarında giysi tanıtımı, moda fotoğraflarının basında yer almasıyla giderek hızlanmış ve moda fotoğrafı bu yönde kullanılmıştır. Doğal olarak bir ürünün tanıtılabilmesi, satılabilmesi görülür

olmasıyla mümkündür. (Berber, 2010: 48). Modada fotoğraf, belli bir ürüne dair bir ihtiyaç yaratmak ve tüketicinin belirlenen bir ürünü istemesini sağlamak bu isteği harekete geçirmek ve satınalma işlemine dönüştürmek için kullanılabilir. Bir ürünü satabilmenin en etkili yolu onu en iyi şekilde tanıtmaktır ve şüphesiz ki bunu bir görselle desteklemektir (Levi, 2008: 17). Bu nedenle bir moda ürününün nihayi müşteri kitlesine ulaşması için moda fotoğrafı en az reklam kadar önemlidir.

Bu çalışma, moda tasarımcılarının ve moda tasarımı öğrencilerinin moda fotoğrafı ile ilgili var olan bilgilerini tazelemek ve konuyla ilgili farkındalık sağlamayı amaçlamaktadır. Aynı zamanda moda fotoğrafı çekmenin yöntemleri hakkında moda tasarımı öğrencilerine katkıda bulunması açısından önemlidir. Tarihi yapıların ve atıl durumdaki binaların görsel bir şölen oluşturularak moda fotoğraflarında mekân olarak kullanılması, bu mekânların işlevinin artırılması bakımından önemlidir.

Çalışmada örneklem olarak alınan Anadolu Üniversitesi, Mimarlık ve Tasarım Fakültesi, Moda Tasarımı Bölümünün 2018 yılında ismi değiştirilerek Eskişehir Teknik Üniversitesi olmuştur. Çalışmanın veri toplama aşamasında Anadolu Üniversitesinden 2017-2018 yılı arası mezun olan öğrencilerin portföylerinde kullandıkları moda fotoğraflarına yer verilmiş olup, öğrenciler şuan mezun durumundadırlar. Yapılan çalışmanın mezun öğrenciler üzerinden değerlendirilmesinin sebebi, lisans düzeyinde eğitim almış ve moda fotoğrafçılığı konusunda 4 yıllık okul deneyimlerinin olduğu düşüncesinden yola çıkılmıştır. Çalışmada kullanılan moda fotoğrafları için tasarımcılardan izin belgesi alınmıştır.

Moda Tasarımı öğrencilerinin moda fotoğrafı mekânı olarak tarihi ve atıl binaları kullanma durumlarının ortaya konmasının amaçlandığı bu çalışmada, öğrencilerin mevcut moda çekimlerinin değerlendirilmesi ve ortaya konması planlanarak belgesel tarama yöntemi kullanılmıştır. Aynı zamanda çalışmada literatür çalışmasının yanı sıra, mezun öğrencilerle görüşme yapılarak, portföylerindeki moda fotoğrafları mekân seçimi açısından yorumlanmıştır.

2. MODA FOTOĞRAFÇILIĞININ BİLEŞENLERİ

Başarılı bir moda fotoğrafçısı olmak için doğru renk, gölge, çizgi ve ışığı görebilecek bir göz gereksinimine ihtiyaç vardır. Bunun yanında moda stillerinin yakından takip edilmesi, fotoğrafçı açısından artı bir değer olacaktır (Tekkılıç, 2012: 14). Şenyapılı'dan aktaran; Tosun'a göre; mekân kullanımı, stüdyo çekimi

ile kıyaslandığında gerçekçilik açısından daha avantajlıdır. Ancak, stüdyo çekiminin de kontrollü bir çevrede olması dolayısıyla avantajları vardır: istenen görüntüler rahatlıkla elde edilebilir (2011: 9). Konu seçiminden, fotoğraflanan ana, fotoğraf makinesi tercihinden oluşturulan biçime kadar her şey fotoğrafçının marifetidir (Özdamar, 2013: 123). Resimde ve fotoğrafta görsel bir pencerenin aralandığı anlaşılmaktadır. Her bir sanatçı, farklı birer yöntem ancak aynı sınırlı alan ile sabit bir pencereden mekân yolculukları çizmekte ya da bir kareye almaktadır (Çağlar, 2002:118).

“Ekip söz konusu olduğunda bahsedilen yalnızca fotoğrafçı ve yaratıcı kısımla ilgilenen sanat yönetmeni değildir. Çekim öncesinde yerine getirilmesi gereken işler düşünüldüğünde fotoğrafı çekilecek ürünle beraber kullanılacak olan aksesuarların veya fonun bulunması; objenin çekime hazırlanması; ışıkların kurulması ve ölçülmesi; çekim esnasındaki görevler düşünüldüğünde bir efekt kullanılıyorsa (rüzgar, kar, su, vb.) bunun sağlanması; kimi zaman reflektör tutulması ve çekim sonrası görevler düşünüldüğünde de fotoğrafın üzerinde düzeltmeler yapılması ve yayınlanacağı son hale gelene kadarki işlemler, yine birçok kişiyi gerektiren uğraşlı işlerdir” (Levi, 2008:44). Kompozisyon bir düzen işidir ancak yeri geldiğinde zıtlıklar arasındaki uyumu, bağlantıyı görebilmektir. Işık-gölge, yatay-dikey, düzlük-eğrilik, netlik-fluluk gibi fotoğrafı oluşturan öğelerin arasındaki denge belli bir düzeni oluşturur. Fotoğrafta anlatılmak istenen, bu öğeleri kişinin nasıl kullanacağına bağlıdır. Bu dengeyi yerli yerine oturttuğumuz zaman konu kendiliğinde ortaya çıkmış olur. Bu dengeyi oluşturmak ise kişinin kompozisyon bilgi ve becerisine bağlıdır (Batuk, 2013: 65).

Kurgusal fotoğraf Çeçen’e (2015:6-7) göre; dört aşamada ortaya çıkmaktadır. Bu aşamalara kısaca değinmek gerekirse;

- **Düşünce Aşaması:** Fotoğraf sanatçısının, düşünce yapısına göre, sanatçının kimlerden, nelerden etkilendiği, hayal dünyası, kişisel zevkleri ve yaşam tarzına bağlı olarak şekillenebilir.
- **Çekim İçin Hazırlık Aşaması:** Ortamın düzeninden, modelin kıyafetine, makyajına, saçına ve görüntüde kullanılacak en ufak ayrıntıya kadar fotoğraf sanatçının gözetiminde olması gereken bir aşamadır.
- **Çekim Aşaması:** Hazırlık aşamasında oluşturulan, kurgulanan modeller hazırlanır, çekim aşamasında hataya mahal vermemek için birden fazla alternatif kare çekilmektedir.

- Çekim Sonrası Aşama: Genellikle Adobe Photoshop ve Adobe Lightroom programları tercih edilen teknik müdahalelerdir.

Fotoğraf makinesi, artık sadece görüntüleri mekanik yolla çoğaltmaya yarayan bir alet değil, kendine özgü bir sanatsal normu olan, bireyin sanatsal bakış açısını yansıtabilen, fotoğrafın içerdiği anlam ve kodlar ile çok güçlü mesajlar aktarılmasını sağlayan bir teknik araçtır. Deklanşöre bas ve görüntüyü dondur; görüntü oluşturmak, imge oluşturmak bundan ibaret değildir. Eğer böyle olursa görüntü kirliliğinin oluşmasından başka bir işlem ve sonuç ortaya çıkmaz. Çekilen, dondurulan görüntünün bir içeriği bir anlamı olmalıdır (Arlı, 2017: 32). Fotoğrafta kompozisyon oluşturan unsurlar: ışık, yalınlık-sadelik, altın oran, çizgiler, denge, kadraj, bindirme, perspektif, leke ve form, doku, arka plan, derinlik, armoni, ritim, bakış ve hareket boşluğu, bütünlük, kontrast, yaşam öğelerini ekleme olarak belirlenebilir (Aydın, 2016:25-51). Fotoğraf kompozisyonu, moda tasarım ürününün tasarım aşamasından itibaren konsept ve tema eşliğinde kurgulanmalı, tasarım sürecinin bir parçası kabul edilmelidir. Kompozisyonu oluşturan öğeler tasarımla uyum yada zıtlık oluşturacak şekilde tasarımcının ihyiyacı çerçevesinde şekillenebilmektedir.

Araştırmaya katılan öğrenciler moda çekim mekânı olarak temalarına uygun mekân seçtiklerini ifade ederken, bazı öğrenciler karşıtlık oluşturmak dikkat çekmek için temalarına zıt ve farklı mekânlar da kullandıklarını belirtmiştir. Her iki durumda da moda fotoğrafçılığında amaç; tasarımın ilgi çekmesini ve kalıcılığını sağlamaktır.

3. MODA FOTOĞRAFINDA MEKÂN SEÇİMİ

Fotoğraf, bir nevi gözün uzantısıdır. Aynı zamanda, fotoğraf makinesinin, insan göz yapısına benzemesi şaşırtıcı değildir. Fotoğraflar gözün verdiği perspektifi kendi olanaklarınca göstermeye çalışır (Yıldırım, 2009:5). Fotoğraf çekiminde fotoğraf kadar mekân seçimi de oldukça önem taşımaktadır.

Mekân, öznenin yer kaygısına bulduğu çözümdür. Boşluğu algılamasını sağlayan, özünde yine o boşluğu taşıyan bir parçadır. Bu çözüm, güneşten ya da yağmurdan korunmak için yapılan bir saçakta olduğu gibi, en uçsuz bucaksız duyguların anlatıldığı yazılarda veya bir fotoğraf karesinde de kendini bulur. Her birindeki yaklaşım özde aynıdır. Çünkü aynı boşluğun ürünüdürler (Çağlar, 2002:2). Mekân kavramının soyutluğuna karşın yapıt, mekânda konumlanışıyla anlam kazanarak 'yer'e dönüşür, somut bir alan yaratır. Bu alan, hem sanatçı hem de izleyici için

yeni deneyim imkânları sunar. Sanat yapıtı varoluşuyla ve mekândaki konumlanışıyla boşluğu hem doldurur hem de biçimler. Zaman içinde yer niteliğini pekiştiren yapıt; sanatçı, izleyici ve hatta yapıtın kendisi için de bellek yaratır. Böylece yapıtın belleği şimdiye aktarılır (Baydar, 2017:845). Mekân, insanın içinde bulunduğu ortamın çerçevesi olmaktan çıkmış, zihninde zaman olgusu ile beraber şekillenerek kültürel bir öge haline gelmiştir. Sanatçının, var olduğu çağda karşılaştığı toplumsal olayların, etkileri ve bireysel yaşam koşulları karşısındaki tavırları, anlatım yöntemlerini farklılaştırmalarına sebep olmuştur (Uysal, 2014:4). *'Günümüz sanatının teknoloji ile olan bağlantılarının örüldüğü yüzyıl başında, gelişen sanat akımlarının etkisiyle, konu seçimleri ve objelerin yorumları, bilinen kompozisyon kurallarından farklılaşmıştır. Sanat vizyonu, özgür yorumlar ve bağlam değiştirmelerle şekillenerek, yeni söylemlere, anlamlara kavuşmuş ve değişime uğramıştır. Bu değişimin bir uzantısı olarak 1980'li yıllardan sonra, özellikle Avrupa'da anonim mimari yapılar- caddeler, evler, iç mekanlar, metro istasyonları, silolar, fabrika binaları, maden alanları vb.- tek başlarına yalın ve salt gerçeklikleri ile fotoğrafın konusu olmaya başlamışlardır. İnsandan arındırılmış olarak görüntülenen bu mekânlar, fiziksel özelliklerinin ötesinde, günümüz toplumunun tekdüze, can sıkıcı, modern yaşamının olumlu ve olumsuz yanlarını düşünsel boyutta dile getiren vizyonlar oluşturmaktadırlar'* (Özdal, 1997:2).

Mekân araştırması için ilk olarak nasıl bir mekân aradığını bilmek ve bulunabilecek yeri öngörmek gerekmektedir. Mekân seçiminde, kamera hareketleri gibi çekimle ilgili kısıtlar göz önünde bulundurulmalıdır. Aynı zamanda çekim yapılabilecek mekânların bilinmesi için de bilgi ve tecrübe gerekmektedir (Tosun, 2011: 65).

Bu açıdan moda fotoğrafındaki mekân seçiminde çeşitli kriterler oluşturulmalıdır. Seçilen mekânın renk, doku, ışık, dekor vb. özelliklerinden faydalanılması, mekânın iç ve dış özellikleri, moda tasarımında kullanılan tema ve konsept ile görsel yada hikayesel uyumu göz önünde bulundurulmalıdır.

4. MODA VE TEKSTİL TASARIMI BÖLÜMÜ ÖĞRENCİLERİNİN MODA FOTOĞRAFLARININ YORUMLANMASI

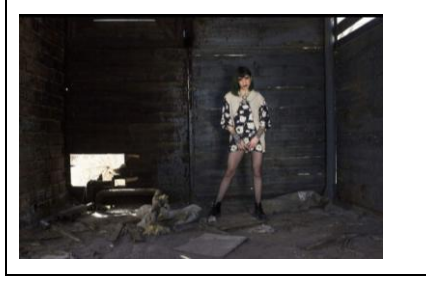
Moda tasarımı öğrencileri, derslerde oluşturdukları temaya göre mekân seçimlerini belirleyerek tasarladıkları ürün ve koleksiyonların çekimini gerçekleştirmektedirler. Fotoğraf 1, 2, 3, 4 ve 5’te görülen, öğrencilere ait moda fotoğrafları öğrencilerin izni alınarak değerlendirilmiştir.

Moda fotoğraflarında kullanılan mekânların yapılarına bakıldığında; Tülomsaş, 1894 yılında Anadolu-Osmanlı Kumpanyası adı ile Almanlar tarafından kurulmuştur. (Tülomsaş Tarihçe, 2020). Eskişehir CER Atölyesi’nin yapımına ise, temel ihtiyaçları karşılayacak atölyelerin inşaatı ile başlanmış, zamanla ihtiyaca göre yeni birimlerin eklenmesi ile büyüyen gelişmiştir (Ünal M., 2009:20). Ancak yapıların büyük bir kısmı hızlı trenin çalışmaya başlaması nedeniyle artık kullanılmamakta ve metruk durumdadırlar (“Arkitera, Eskişehir Demiryolu Binaları”, 2020).



Fotoğraf 1: Tasarım: Ayça Aybacı / Tema: Milenyum Uzay / Mekân: Eskişehir Eski TCDD Lojman

Moda Tasarımcısı Ayça Aybacı ‘Milenyum Uzay’ temasıyla hazırladığı tasarımlarının fotoğraf çekimleri, Eskişehir eski TCDD Lojman binalarında yapılmıştır. Mekan seçimi tercihinde atıl durumda olan binanın yıpranmış duvarları ve mavi boyalı kapı önünde yapılan moda çekimleri ile, zamanda eski ve yeni bir arada kullanarak tasarım üstündeki etkiyi artırmanın amaçlandığı düşünülmektedir.



Fotoğraf 2: Tasarım: Ayça Aybacı / Tema: Profeminizm / Mekân: Eskişehir Eski TCDD Lojmanı
Fotoğraf 2’de Moda Tasarımcısı Ayça Aybacı’nın bir diğer tasarımı ‘Profeminizm’ Fotoğraf 1’de de görülen Eskişehir Eski TCDD Lojman binalarındaki aynı mekânın başka bir bölümünde çekilmiştir. Mekânda yerdeki atıkların ve kirliliğin özellikle bırakılarak fotoğrafa dâhil edildiği tasarımcı tarafından belirtilmiştir.

Moda Fotoğrafında, mekânın eski ve atıl durumda oluşuyla, tasarımın yeni ve dimdik ayakta olması durumu arasındaki zıtlık kullanılarak tasarımın öne çıkması amaçlanmış olabileceği düşünülmektedir. Bu zıtlığın, etkiyi artırmak ve ilgi uyandırmanın bir yolu olduğu söylenebilir.



Mekân: Kurşunlu
Camii

Mekân: Kurşunlu
Külliyesi Şadırvanı

Mekân: Kurşunlu
Külliyesi Sıbyan Mektebi

Fotoğraf 3: Tasarım: Ayşenur Yaylalı / Tema: Estergon Kalesi/ Mekân: Eskişehir Odunpazarı Kurşunlu Külliyesi



Fotoğraf 4: Tasarım: Ayşenur Yaylalı / Tema: Estergon Kalesi/ Mekân: Eskişehir Arasta Çarşısı'nda Bulunan Gözyaşı Çeşmesi

Tasarımcı Ayşe Yaylalı tarafından yapılan Fotoğraf 3'teki moda çekiminde tasarım teması Estergon Kalesi olup, mekân olarak Eskişehir Odunpazarı Kurşunlu Külliyesi ve Eskişehir Arasta Çarşısı'nda bulunan Gözyaşı Çeşmesi seçilmiştir. Estergon Kalesi olarak seçilen tema ile hem Eskişehir Odunpazarı Kurşunlu Külliyesi'nin hem de Arasta Çarşısı'nın da içinde bulunduğu Odunpazarı bölgesinin tarihi bir mekân olmasının, moda fotoğrafı için tasarımcıya ilham verdiği söylenebilir.

Tasarımcılar ve tasarımcı adayları, tema ile mekân arasında paralellik tercih edebildiği gibi zıtlıkları da ortaya koyabilir. Örneğin, geçmiş zamandaki tarihi bir olaydan esinlenerek oluşturulmuş otantik bir giysi modern bir mekânda fotoğraflanarak dikkat çekebilir.

Fotoğraf 3'teki mekânlar; solda Kurşunlu Camii, ortada Kurşunlu Külliyesi Şadırvanı ve sağda Kurşunlu Külliyesi Sıbyan Mektebi'dir. Fotoğraf 4'te ise; Arasta Çarşısı'nda bulunan Gözyaşı Çeşmesi görülmektedir. Arasta Çarşısı, Odunpazarı bölgesinde olup Kurşunlu Külliyesi içinde değildir.

Zamanında Eskişehir Mevlevihanesi olan Kurşunlu Külliyesi, Odunpazarı bölgesinde yer almaktadır ve bir Cami'nin etrafında konumlanmış olan Şadırvan, Sıbyan Mektebi, Hanikah (Zaviye), Düşkünler Evi (Tabhane), İmaret, Matbah (Aşevi), Kervansaray yapılarından oluşmaktadır. Kurşunlu Cami, kare planlı ve üzerinde kurşun kaplı yüksek bir kubbesi olan bir yapıdır. Önünde beş adet kubbesi olan bir son cemaat yeri bulunmaktadır (Vakıflar Genel Müdürlüğü, Kurşunlu Külliyesi tescil fişi). Cami kapısının basık kemeri, birbirine geçmeli

siyah ve beyaz mermerlerle örülmüştür. Pencerelerin söve ve lentoları siyah mermerden yapılmıştır ve üstlerinde sivri sağır kemerler bulunmaktadır. Son cemaat kısmının kemerlerinde ve cephesinde renkli taşlar kullanılmıştır. Son cemaat yerinin kubbeleri ise, kalem işleri ile süslüdür ve ön taraftaki altı adet mermer sütuna oturan sivri kemerler ile taşınmaktadır. Sütunların kaideleri basit profilli olup, alt ve üst kısımlarında kurşun bilezikler bulunmaktadır. Sütun başlıklarının üst kenarları gülçeler ile süslüdür. Kesme taştan inşa edilmiş olan cami minaresi, kuzeybatıda son cemaat yerinin batı tarafının arkasında bulunmaktadır. Şerefesinin altı mukarnaslar ile süslü, korkulukların dışı nişlerle bezelidir. Sivri külahı kurşun kaplıdır (Eskişehir Kurşunlu Külliyesi Koruma, Onarım ve Yeniden Kullanım Projesi Raporu 1). Külliye'nin şadırvanı ise caminin kuzeyinde bulunmaktadır. Sekiz sütun ile taşınan kurşun kaplı kubbeli bir yapıdır (Vakıflar Genel Müdürlüğü, Kurşunlu Külliyesi tescil fişi). İçinde sekizgen planlı bir havuz mevcuttur (Eskişehir Kurşunlu Külliyesi Koruma, Onarım ve Yeniden Kullanım Projesi Raporu 1).

Kurşunlu Külliyesi'nin Sıbyan Mektebi, dikdörtgen planlı bir yapı olup ortasından geçen kemerle ikiye ayrılmıştır. Önde kare mekânı örten büyük bir kubbe vardır. Arkada ise dikdörtgen planlı küçük mekânı örten küçük bir kubbe ile yanlarda beşik tonozlar bulunmaktadır. Revak, dört yığma ayak tarafından taşınmaktadır. Ayaklar arasında devşirme sütunlar yer almaktadır. Sütun ve ayaklar birbirlerine sivri tuğla kemerlerle bağlanmıştır. Sütunlar, sütun başlıkları ve sütunların üzerindeki yastıklar devşirmedir ve geometrik bezemelidir. Başlıklar Bizans dönemine aittir. Yapının kemer, kubbe ve tonozları tuğladan örülmüştür. Duvar ve ayaklarda bir sıra taş üç sıra tuğla olarak almaşık örgülüdür. Pencere yanlarında bezemeli iki devşirme taş pano bulunmaktadır. Yapının doğu ve batı cephelerindeki kapı ve pencereler tuğladan sivri kemerli alınlıklıdır. Alınlıkların içi tuğladan ve bezemelidir. (Vakıflar Genel Müdürlüğü, Kurşunlu Külliyesi tescil fişi).

Gözyaşı Çeşmesi hikâyesi olan bir eserdir. Rivayete göre, Kırım Hanı Kırım Giray Han haremine yeni getirilen Polonya asıllı Dilara'ya âşık olur ancak Dilara hastalanır ve ölür. Giray Han çok üzülür ve bu aşkı ölümsüzleştirmek ister. Giray Han, İranlı sufi Mimar ve ressam Ömer'e "Bana öyle bir eser yap ki kederimi dünya bilsin!" "Dünya durdukça bu çeşme de benim gibi ağlasın" der. Usta mermeri oyarak acı ve yası üzerine işlemiştir. Öyle bir akustik ayarlar ki su damlalarının akışı ile ağlama ve hıçkırık sesleri oluşur. Böylece bu çeşme şiirlere konu olacak bir esere dönüştürmüştür. Bu çeşme Kırım'da Hansaray'da

bulunmaktadır ve Arasta Çarşısı'ndaki çeşme de onun birebir kopyasıdır. ("Kırım Üzerine Notlar 1", 2020)



5a: Tasarım: Ecem Akkabak / Tema: Maskülenliğin Femeninliğe Dönüşümü / Mekân: Eskişehir, Odunpazarı, Yeni Sofça Köyü Okul Binası



5b: Tasarım: Ecem Akkabak / Tema: Maskülenliğin Femeninliğe Dönüşümü / Mekân: Yeni Sofça Köyü At Çiftliği

Fotoğraf 5. Tasarım: Ecem Akkabak / Tema: Maskülenliğin Femeninliğe Dönüşümü

Fotoğraf 5'e bakıldığında, Tasarımcı Ecem Akkabak'ın tasarladığı beş parçadan oluşan mezuniyet projesi görülmektedir. Tasarımcı tarafından "Maskülenliğin Femeninliğe Dönüşümü"nin ele alındığı tema seçiminde, mekân olarak Yeni Sofça köyünü seçen tasarımcı Fotoğraf 5a'da tasarımıyla aynı renk okul binasını arka fonda kullanarak fotoğrafa farklı bir görsellik katmıştır. Aynı zamanda sarı renkli gözlük camıyla tasarımı tamamlayıcı öğeler kullanmıştır. Fotoğraf 5a'da görülen fotoğrafta yerde oturarak verilen poz ile tasarımın rahatlığının ön plana çıkarılmasının amaçlandığı söylenebilir.

Fotoğraf 5b’de ise Yeni Sofça Köyü At Çiftliği kullanılmıştır. Fotoğraf 5a’da dış mekân çekimi yapan tasarımcı, Fotoğraf 5b’de iç mekân çekimi gerçekleştirmiştir. At çiftliğinde duvar ve zemin renklerinden yararlanılarak moda fotoğrafı kompozisyonu oluşturulmuştur. Mekânın açık renk üst duvarları ve koyu renk olan alt duvar ve zeminlerinin, tasarımdaki üst giysilerin açık renk olması alt giysi parçalarının ise koyu renk olmasıyla ahenkli durumu moda fotoğrafına yansımıştır. Aynı zamanda fotoğrafta kullanılan koltuk aksesuarının, temayla ilişkili olarak seçildiği düşünülmektedir. Moda fotoğrafında mekânın eski ve kirli yapısı karşısında tasarımın yeniliği ve kadına güç katması ilişkilendirilmek istenmiştir denilebilir.



Fotoğraf 6: Tasarım: Eda Uslu / Tema: Kentsel Dönüşüm /Mekân: Eskişehir, Eski TCDD Lokomotif Bakım Atölyesi

Fotoğraf 6’daki moda fotoğrafları incelendiğinde; tasarımcı Eda Uslu tarafından hazırlanan mezuniyet projesi koleksiyonu görülmektedir. Tasarımcı tema olarak “Kentsel Dönüşüm” konusunu ele almış ve mekân olarak Eski TCDD Lokomotif Bakım Atölyesi olan şimdilerde atıl durumda olan binayı seçmiştir. Binayı seçme nedenini; moda fotoğrafı mekânı seçerken yeniden kullanılabilmesi için restore

edilmesi gereken bir mekân arayışıyla, binanın atıl, yıpranmış ve yıkılmış durumu olarak belirtmiştir. Eda Uslu koleksiyon kumaşında kot kumaşı kullanmıştır. Kullanılmayan kotları değerlendirip yeni bir koleksiyon tasarlayarak geri dönüşüm ve kentsel dönüşüm konusunun önemine değinmiştir.

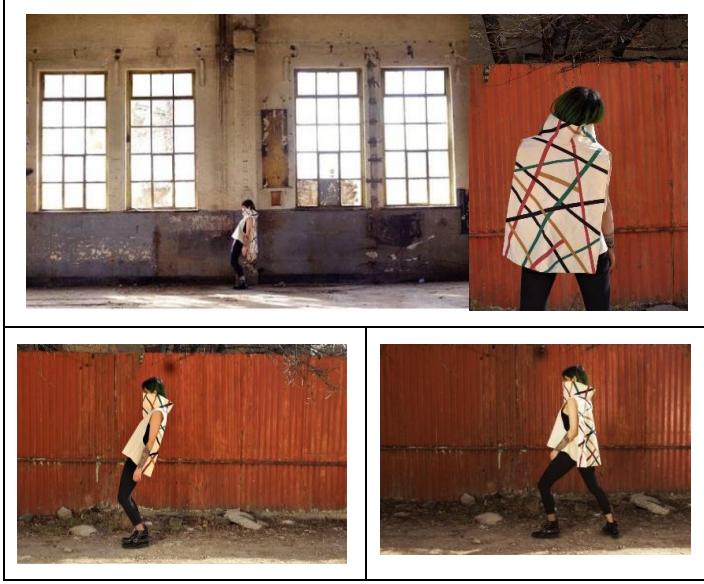
Kırık kapı çerçevesinin, yıkılmış ve sıvaları atmış bina duvarlarının moda fotoğrafında kullanılmasıyla, tasarımda kullanılan eski kot kumaşlarının birleştirilmesi ve yeni bir tasarım oluşturulması arasında zıtlık yaratılıp tasarımın ve seçilen temanın ilgi çekiciliğinin artırılmak istendiği söylenebilir.



Fotoğraf 7: Tasarım: Ekin Ergezen / Tema: Lotus Çiçeği/ Mekân: Eskişehir, Odunpazarı, Yeni Sofça Köyü, Terkedilmiş At Çiftliği

Fotoğraf 7’de görülen tasarımcı Ekin Ergezen’e ait moda fotoğrafıdır. Tema olarak “Lotus Çiçeği”ni seçtiğini belirten Ekin Ergezen, mekân olarak Yeni Sofça köyünün terkedilmiş durumda olan at çiftliğini kullanmıştır.

Tema ve mekân arasında bir zıtlık yaratılmaya çalışılmıştır. Kendini sürekli temizleyen, en küçük bir toz zerreciğini bile yapraklarını sallayıp kendini arındırdığı bilimsel olarak kanıtlanmış olan ve en temiz bitkilerden biri olduğu söylenen Lotus Çiçeği, temizliğin en çok da ruhsal temizliğin simgesidir. Buna karşın mekân olarak kullanılan at çiftliği terkedilmiş ve oldukça kirli görünmektedir. İki mankenin sırt sırta vererek ayakta kalma durumu ruhsal olarak hayattaki kirlilik ve kötülüğün karşısında hayatta temiz bir ruhla ayakta dimdik olmanın mesajını veriyor denilebilir.



Fotoğraf 8: Tasarım: İpek Meltem Gürsoy / Tema: Duyguların dışı vurumu Mekân: Eskişehir, Terkedilmiş TCDD Vagon Bakım Atölyesi (CER Atölyesi)

Fotoğraf 8’de görülen Tasarımcı İpek Meltem Gürsoy’un “Duyguların Dış Vurumu” adlı tasarımı görülmektedir. Tasarımcı, moda fotoğrafı mekânı olarak terkedilmiş durumda olan TCDD lojmanlarını kullandığını belirtmiştir. Ayrıca tasarımcı; “Bu mekânı seçmemin tek sebebi tema ile birebir örtüşmesi. Tasarımda anlatmak istediğim insanın yaşanan olaylara karşı oluşan duygularını belli etmemesi ve güçlü durmaya çalışmasıdır. Seçtiğim mekân da ne kadar sağlam duruyor gibi gözükse de duvarların, pencerelerin ve üstüne bastığımız taşların; birçok olay yaşayıp, anılara şahit olup, zamana karşı duramamasıdır.” diyerek tema ve mekân seçim nedenlerini açıklamıştır.



Fotoğraf 9: Tasarım: İpek Meltem Gürsoy tema: Yin- yang Mekân: TCDD Binası

Fotoğraf 9’da tasarımcı İpek Meltem Gürsoy’un mezuniyet projesi tasarımları gösterilmektedir. Tasarımcı teması ‘Yin-Yang’ olup, mekân olarak Eski TCDD binasını seçmiştir. Tasarımdaki mavi rengin mekândaki mavi boya ile moda fotoğrafına farklılık kattığı söylenebilir. Aynı zamanda yıkılan duvar önünde çekimi yapılan tasarımlar, arka planda canlılığını koruyan gökyüzü ve peyzaj görüntüleri ile zıtlık yaratmıştır.

Tasarımcı İpek Meltem Gürsoy moda fotoğrafları için; “Mekân seçimi yaparken temândan yola çıkarak tasarımlarımın verdiği etkiye zıt duygular oluşturacak, terk edilmiş eski TCDD binasını seçtim. Moda fotoğraflarıma bakanların, tasarımlarımın (yang gibi) canlılık, yaşamsal; mekânın ise tam zıt (yin gibi) yalnızlık ve boş hissettirmesini hedefledim.” diyerek mekân seçim nedenini açıklamıştır.

5. SONUÇ VE ÖNERİLER

İncelenen moda fotoğrafları kapsamında yapılan görüşmelerde, öğrencilerin mekân seçimi yaparken tarihi yapıları ya da atıl durumdaki yapıları seçmelerinin nedeninin, moda fotoğrafında farklı arayışlar içinde olmak, ilgi çekmek ve farklılık yaratmak olduğu söylenebilir.

Moda tasarımı öğrencileri, moda fotoğraflarındaki tema, konsept ve mekân seçimine önem göstermektedirler. Öğrenciler mekân, konsept ve temanın uyumuna dikkat ederken, bazen de farklı durumları sergileyerek moda fotoğraflarında zıtlık yaratmışlardır.

Moda fotoğraflarında, tasarımlar bazen iç bazen dış mekânda çekilmekteyken bazı öğrenciler tarafından ise mekânın hem iç hem dışı kullanılmıştır. Yapının bazen peyzaj durumu, bazen dökülmüş sıvaları ya da mekânın rengi kompozisyonda tasarlanarak kullanılmıştır. Aynı zamanda, moda fotoğraflarında ek aksesuar ve teçhizatlar kullanılmaktadır.

Moda fotoğrafında, tarihi yapılar veya atıl durumdaki binalar mekân olarak seçildiğinde, tasarımcının bazı endişelerinin de ortaya çıktığı sonucuna ulaşılmıştır. Tasarımcı, mekânın kirli olması ya da atıl alanlardaki yıpranmış mekânların tasarıma zarar verebileceği konusunda endişeler taşımaktadır. Bazen de atıl durumda kullanılmayan mekânların güvenlik sorunları oluşturduğu ve evsiz ya da alkollü kişilerce kullanıldığı gibi nedenler, tasarımcı ve fotoğrafçı ekibinin endişelenmesine yol açmaktadır.

Aynı zamanda mekânlarda fotoğraf çekerken tarihi bina ve sokakları seçmek isteyen öğrencilerin, karşılaştıkları olumlu ve olumsuz durumlar mevcut olabilmektedir. Özellikle atıl binalarda güvenlik sorunları oluşabileceği düşünülmektedir. Aynı zamanda tarihi binaların eski ve kirli görüntüsünün tasarıma zarar verebileceği düşüncesi öğrencileri, bu mekânlarda yapılacak olan fotoğraf çekimi düşüncesinden uzaklaştırabilmektedir. Bu nedenle atıl durumdaki binaların güvenlik sorunları çözülmeli, sanatsal faaliyetlerde kullanım durumu kolaylaştırılmalıdır. Tarihi yapılarda moda çekimi veya moda gösterileri yapılmasında tasarımcılara kolaylıklar sağlanmalı, izin alma prosedürlerinin kolay ve çabuk olması planlanmalıdır.

Moda tasarımı öğrencileri, moda fotoğrafçılığında tarihi mekân kullanımına yönlendirilmelidir. Böylece tarihi yapılar pek çok kez görsel olarak daha fazla kişiye ulaşacak ve ilgi toplaması yönünden avantaj olması mümkün olabilecektir. Moda tasarımı öğrencileri ve diğer tasarım alanlarındaki öğrenciler (Endüstriyel Sanatlar, Fotoğrafçılık, İç Mimarlık ve Mimarlık vb.) disiplinlerarası işler yaparak karşılıklı etkileşim ve iletişimde bulunmalıdırlar.

Moda tasarımı öğrencilerinin, temel fotoğrafçılık ve moda fotoğrafçılığı derslerini ve eğitimlerini almaları önerilmektedir. Moda fotoğrafçılığı moda ve tekstil tasarımı bölümü öğrencileri için bir iş koludur ve öğrenciler bu konuda desteklenmeli ve bilinçlendirilmelidir.

KAYNAKÇA

- Arkitera, (2020). *Eskişehir Demiryolu Binaları Endüstri Mirası için Zorluklar & Fırsatlar*, <https://www.arkitera.com/etkinlik/eskisehir-demiryolu-binalari-endustri-mirasi-icin-zorluklar-firsatlar/> (İndirme Tarihi: 30 Ocak 2020)
- Arlı E. ‘*Grafik Tasarımda Fotoğraf ve Göstergibilim*’, 2017, T.C. İstanbul Arel Üniversitesi, Sosyal Bilimler Enstitüsü, Grafik Tasarımı Ana Sanat Dalı Programı, İstanbul.
- Ayan Ergen B. ‘*Sanat Yapıtı Sergileme ve Sunum Çeşitlerine Örnekler Eşliğinde Bir Bakış*’, Akdeniz Sanat Dergisi, 2013, Cilt 6, Sayı 11.
- Aydın B. ‘*Fotoğrafta Kompozisyonel Unsurlar: Mimari Fotoğrafta Kompozisyon Oluşturma Uygulaması*’, 2016, T.C. Atatürk Üniversitesi, Radyo TV ve Sinema Ana Bilim Dalı, Yüksek Lisans Tezi, Erzurum.
- Batuk H.N. ‘*Fotoğrafın Resim Sanatı Üzerindeki Etkisi ve Görsel Sanatlar Eğitiminde Kompozisyon Kurmadaki Yeri ve Önemi*’, 2013, T.C. Ondokuz Mayıs Üniversitesi, Eğitim Bilimleri Enstitüsü, Güzel Sanatlar Ana Bilim Dalı, Resim-İş Eğitimi Bilim Dalı, Yüksek Lisans Tezi, Samsun.
- Baydar N.Ş. ‘*Sanat Yapıtında Tamamlayıcı Öğe Olarak Mekânın İzini Sürmek*’, 2017, SDÜ Art-e Güzel Sanatlar Fakültesi Sanat Dergisi, Cilt:10 ISSN1308-2698.
- Berber L. ‘*Günümüz Moda Fotoğrafçılığının Sinematografik Üretime Etkileri*’, 2010, T.C. Dokuz Eylül Üniversitesi, Güzel Sanatlar Enstitüsü, Sinema-TV Ana sanat Dalı Doktora Tezi. İzmir.
- Çağlar I. ‘*Farklı Anlatım Tekniklerinde Mekâna Geçiş*’, 2002, İstanbul Teknik Üniversitesi, Fen bilimleri Enstitüsü, Yüksek Lisans Tezi, İstanbul.
- Çeçen Ağılkaya H. ‘*Fotoğraf Sanatında, Sürrealizm ve Kurgusal Yapı*’, 2015, T.C. Gazi Üniversitesi, Eğitim Bilimleri Enstitüsü, Uygulamalı Sanatlar Eğitimi Ana Bilim Dalı, Mesleki Resim Öğretmenliği Eğitimi Bölümü, Yüksek Lisans Tezi, Ankara.
- Dayı H. ‘*1990 Sonrası Türk Moda Fotoğrafında Genel Eğilimler*’, 2006, T.C. Dokuz Eylül Üniversitesi, Güzel Sanatlar Enstitüsü, Fotoğraf Ana sanat Dalı, Yüksek Lisans Tezi. İstanbul

Dönmez Bilir K. *‘Fotoğrafın Görsel İletişim Tasarımındaki Kurguları ve Uygulamaları’*, 2010, T.C. Atatürk Üniversitesi Sosyal Bilimler Enstitüsü Fotoğraf Ana sanat Dalı Yüksek Lisans Tezi. Erzurum.

Erel E.N. *‘Moda Fotoğrafında Kurgu’*, 2010, T.C. Haliç Üniversitesi, Sosyal Bilimler Enstitüsü, Fotoğraf ve Video Ana Sanat Dalı, Yüksek Lisans Tezi, İstanbul.

Eskişehir Türk Ocağı Kırım Üzerine Notlar 1, (2020).
<http://www.eskisehirturkocagi.org/kirim-uzerine-notlar-1/> (İndirme Tarihi: 27.02.2020)

Miyar Ltd Şti , *‘Eskişehir Kurşunlu Külliyesi Koruma, Onarım ve Yeniden Kullanım Projesi Raporu 1’*, 2005, Ankara.

Levi E. *‘Reklam Fotoğrafçılığında Sanatsal Yaklaşımlar’*, 2008, T.C. Marmara Üniversitesi Güzel Sanatlar Enstitüsü Fotoğraf Ana sanat Dalı, Yüksek Lisans Tezi, İstanbul.

Özdal I. *‘Mimari Fotoğraf Sanatı ve Düsseldorf Ekolü’*, 1997, Sosyal Bilimler Enstitüsü, Sinema-TV Ana Sanat Dalı, Yüksek Lisans Tezi, İzmir.

Şenol I. *‘Moda Fotoğrafı’*, 2007, Marmara Üniversitesi, Güzel Sanatlar Enstitüsü, Fotoğraf Ana sanat Dalı, Yüksek Lisans Tezi. İstanbul.

Uçak N. *‘1980’lerden Günümüze Moda ve Türkiye’de Moda Fotoğrafçılığı’*, 2016, T.C. İstanbul Arel Üniversitesi, Sosyal Bilimler Enstitüsü, Moda ve Tekstil Tasarımı Ana sanat Dalı, İstanbul.

Tekkılıç E.İ. *‘Moda Fotoğrafçılığının Sektörel İşleyişi ve Bu Doğrultuda Lisans Düzeyinde Moda Fotoğrafçılığı’*, 2012, T.C. Gazi Üniversitesi, Eğitim Bilimleri Enstitüsü, Uygulamalı Sanatlar Eğitimi Ana Bilim Dalı, Mesleki Resim- İş Eğitimi Bilim Dalı, Yüksek Lisans Tezi, Ankara.

Tosun M. *‘Türk Sinemasında İç Mekan Tasarımında İç Mimarın Rolü’*, 2011, T.C. İstanbul Teknik Üniversitesi, Yüksek Lisans Tezi, İstanbul.

Uysal Uzun E.C. *‘Fotoğraf Mekân İlişkisi Bağlamında Nesne Üzerinden Dil Oluşturma’*, 2014, T.C. Mimar Sinan Güzel Sanatlar Üniversitesi, Sosyal Bilimler Enstitüsü, Fotoğraf Ana Sanat Dalı, Sanatta Yeterlik Eser Metni, İstanbul.

Ünal, M. ‘‘Endüstri Mirası Kapsamında İstanbul Yedikule TCDD Atölyelerinin Mimarisi Ve Koruma Sorunları’’, 2009, Yüksek Lisans Tezi, Trakya Üniversitesi, Fen Bilimleri Enstitüsü, Edirne.

Vakıflar Genel Müdürlüğü, Kurşunlu Külliyesi tescil fişi.

Yelmen, M. F. ‘‘Kriminal Fotoğraf ve Estetik Yorumları’’, 2011, T.C. Dokuz Eylül Üniversitesi, Güzel Sanatlar Enstitüsü, Fotoğraf Ana Sanat Dalı, Yüksek Lisans Tezi, İzmir.

Yıldırım E. ‘‘Foto- Mekân, Foto -Hikâye, Foto- Duvar: Le Corbusier Mimarlığı ve Onun Fotografik Temsili’’, 2009, Yüksek Lisans Tezi, Dokuz Eylül Üniversitesi, Fen Bilimleri Enstitüsü, İzmir.

Kaynak Kişiler:

1. Ayça Damla Aybacı
2. Ayşenur Yaylalı
3. Ecem Akkabak
4. Eda Uslu
5. Ekin Ergezen
6. İpek Meltem Gürsoy