

# TASARIMCI MOHAMED SAMİR'İN TIPOGRAFİK AFIŞLERİ ÜZERİNE BİR İNCELEME

HİDAYET IRMAK ARTAN

## ÖZ

Çağdaş tipografik afiş tasarımlarında tipografinin özgün kullanımı oldukça sık görülmeye başlanmıştır. Buna son örneklerden biri Mohamed Samir'in tasarımlarındaki Arap harflerinin kullanımınıdır.

Afiş tasarımı denince akla ilk gelen illüstrasyon ve yazının oluşturduğu bir kompozisyonudur. Ancak günümüzde bu durum farklı bir noktaya gelmiştir. Çağdaş afiş tasarımlarına bakıldığında tipografinin tasarımın bir parçası olarak kullanılmasından çok, tasarımın kendisi olarak kullanıldığı görülmektedir. Fakat bu afişlerin geneli Latin harfleriyle oluşturulmaktadır. Samir'in tasarımlarında Arap harflerini kullanması farklı bir yeniliktir. Bu yeniliğin ise özellikle Batı ve Avrupa'da bilinirliğinin az olması bir problem olarak görülmektedir.

Bu makalede, Samir'in tasarımlarının tıpkı Latin tipografik afiş tasarımları gibi etkileyici ve dikkat çekici olabileceğini göstermek amaçlanmıştır. Makale yazım süresince elektronik ve basılı kaynaklar gözden geçirilecek ve önemli noktalara değinilecektir. Sanatçının bazı çalışmaları incelenecek ve değerlendirilecek, çağdaş afiş tasarımına etkisi tartışılacaktır.

Sonuç olarak, tipografik afiş tasarımlarının Latin Harfleri ile sınırlı olmadığı gösterilecektir. Latin harfleri dışındaki bir alfabenin kullanımı ile de yaratıcı ve belki de daha etkileyici tipografik afiş tasarımları yapılabileceği ortaya konmuş olacaktır.

**Anahtar Kelimeler:** Grafik Tasarım, Afiş, Tipografi, Arap Alfabesi, Mohamed Samir.

# A RESEARCH ON DESIGNER MOHAMED SAMIR'S TYPOGRAPHIC POSTERS

HİDAYET IRMAK ARTAN

## ABSTRACT

The unique use of typography in contemporary typographic poster designs has started to be seen quite frequently. One last example is the use of Arabic letters in Mohamed Samir's designs.

The first thing that comes to mind when it comes to poster design is a composition created by illustration and writing. However, today this situation has reached a different point. Looking at contemporary poster designs, it is seen that typography is used as the design itself rather than as part of the design. However, these posters are generally formed with Latin letters. It is a different innovation that Samir uses Arabic letters in his designs. The fact that this innovation is less known in the West and Europe is seen as a problem.

In this article, it is aimed to show that Samir's designs can be impressive and remarkable just as Latin typographic poster designs. During the article writing, electronic and printed sources will be reviewed and important points will be mentioned. Some works of the artist will be examined and evaluated, and its effect on contemporary poster design will be discussed.

As a result, it will be shown that typographic poster designs are not limited to Latin Letters. It will be revealed that creative and perhaps more impressive typographic poster designs can be made with the use of an alphabet other than Latin letters.

**Keywords:** Graphic Design, Poster, Typography, Arabic Alphabet, Mohamed Samir.

## 1. GİRİŞ

İnsanođlu yüzyıllar boyunca çeşitli yöntemlerle iletişim kurma çabasında bulunmuştur. Mağara resimlerinden yazıya, yazıdan kil tabletlere kadar zaman geçtikçe farklı iletişim araçları ortaya koymuştur. Afiş ise bunların içerisinde en eski ve en etkili iletişim araçlarından biri olarak var olmuş, günümüzde de var olmaya devam etmektedir. Afiş kısaca, “Tanıtmak, reklam yapmak veya duyurmak için kullanılan bir basılı iletişim aracı” (Ambrosse & Harris, 2012). olarak tanımlanabilir. Bu araç, Cheret ve Grasset’ten bu yana gelişip değişerek yüz yıllar boyunca farklı noktalara ulaşmıştır. Günümüzde ise çağdaş afiş tasarımlarında tipografi kullanımı farklı bir noktaya gelmiştir. Önceleri tasarımın bir parçası olarak görülen tipografi, artık tasarımın kendisi olarak ortaya konmaktadır. Bunun yanında bazı tipografik afiş tasarımlarında mesaj verme kaygısının ikinci plana koyulduğu görülmektedir.

Bahsedilen bu tipografik afiş tasarımlarını büyük bir çoğunluğu Latin harfleri kullanılarak tasarlanmıştır. Latin harflerinin dünya üzerindeki bilinirliği, uluslararası dil olarak kabul edilen İngilizce sayesinde oldukça fazladır. Fakat Arap harfleri için bu durum aynı değildir. Her ne kadar Arap alfabesi birçok ülkede kullanılsa da etkisi Latin alfabesi kadar büyük değildir. Elbette ki Arap harfleri ile özellikle Ortadođu ülkelerinde- tasarlanmış yüzlerce afiş tasarımı ve bu afişleri tasarlayan önemli tasarımcılar bulunmaktadır. Bunların içerisinde sadece tipografi kullanılarak tasarlanan afişler de vardır. Fakat bu durum Mohamed Samir’in afiş tasarımlarına bakıldığında değişmektedir. Samir’in Arap tipografisini özgün ve sıra dışı kullanışı, afişlerini diğer tasarımlardan farklı kılmaktadır. Samir’in özgün tipografik afişlerinin özellikle Batı, Avrupa ve Türkiye’de bilinirliğinin az olması bir problem olarak görülmüş, özgün tipografik afişler ortaya koyan tasarımcı Mohammed Samir’in afiş tasarımı literatürüne tanıtılması amaçlanmıştır. Mohamed Samir’in afiş tasarımlarının bilinirliğinin artmasıyla, tipografik afiş tasarımlarına farklı bakış açıları getirebileceği düşünülmektedir. Ayrıca Samir’in afiş tasarımı alanında bilinirliğinin artması da önemli bir adım olacaktır.

Makale yazım süresince nitel araştırma yöntemleri kullanılmış, elektronik ve basılı kaynaklar gözden geçirilip ve önemli noktalara değinilmiştir. Arap alfabesi ile tasarlanan afiş tasarımları geçmişten günümüze incelenmiş, önemli tasarımcılara ve işlerine değinilmiştir. Özellikle tasarımcı Mohamed Samir’in de tipografik afiş tasarımları incelenerek, tasarımlarındaki tipografik yaklaşımlar tartışılmıştır. Bununla birlikte tasarımcının kendisi ile röportaj yapılarak işleri ve kendisi hakkında daha doğru bilgilere ulaşılmıştır.

Bu çalışmada tipografinin ve Arap harflerinin afiş tasarımları üzerindeki etkilerinin yanında, Mohamed Samir’in tasarımlarındaki özgün tarz ve Arap harflerinin alışlagelmişin dışında kullanılması tipografik afiş tasarımlarındaki etkileri ortaya konacaktır. Böylece tasarımcılara ve tasarım öğrencilerine yeni bir bakış açısı kazandırılacaktır.

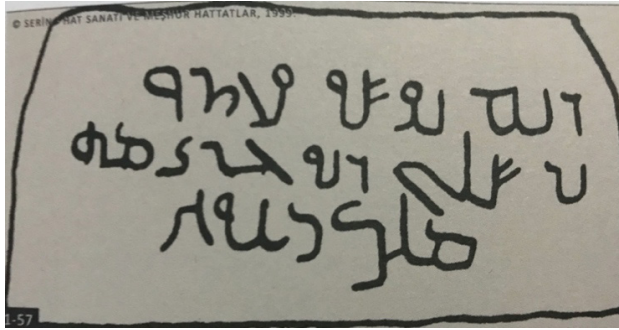
## 2. ARAP ALFABESİ VE AFİŞ TASARIMLARINDA KULLANIMLARI

### 2. 1. Yazı Ve Arap Alfabesinin Doğuşu

İnsanoğlu var olduğu en eski günlerden beri iletişim kurma çabasında olmuştur. İlk çağlarda mağara duvarlarına çizdiği resimlerle iletişim kurmaya çalışmış, zamanla yazıyı ortaya çıkartmıştır. İletişimin temelini oluşturan yazı, bir ihtiyaç halinde ortaya çıkmıştır. Sümerler, alışveriş ve ticarete gerçekleştirdikleri hareketleri kayıt altına tutmak amacıyla yazıya ihtiyaç duymuş ve yazı, bu basit neden sonucunda ortaya çıkmıştır (Jean, 2018, s. 12). Sümer uygarlığı ile birlikte ortaya çıkan yazı, zaman geçtikçe farklı biçimlerde var olmaya devam etmiştir. İnsanoğlunun en önemli ihtiyaçlarından biri olan iletişim, yazıyı da en önemli ve temel iletişim araçlarından biri haline getirmiştir. Sümerlerin kil tabletlerinden Mısır hiyerogliflerine, Fenikelilerden Yunan alfabesine kadar farklı uygarlıklarla beraber farklı biçimlerde kullanılmıştır.

Arap alfabesi ise bu yazılar arasında önemli bir konumdadır.

M. S. 328 yılında yazıldığı tahmin edilen ve Şam şehrinin Güneydoğusundaki eski Safâ bölgesinin güneyine düşen en-Namârâ mevkiinden çıkan bir mezar taşı yazıtı, Arap dilinin Nebâtî harflerle zapt edilmiş en eski yazılı anıttır. Arap adı ilk defa bu yazıtta geçmektedir. Arap yazısıyla zapt edilmiş en eski Arapça yazıt ise M.S. 512 yılına ait olup Halep şehrinin Güney Doğusundaki Zebed'den çıkmıştır (Aydın, 2018, s. 5).



Şekil 1. Arami yazısı. Ürdün'de bulunan ve M.S. 250'lere tarihlenen Ümmül-Cimal kitabesi. Arami yazısı.

Kaynak: Sarıkavak, 2014, s. 15

28 harften oluşan Arap alfabesi dünyada en yaygın kullanılan alfabelerden biridir. Hindistan, Mısır, Fas, Cezayir, Tunus gibi birçok ülkede ve hatta bazı Hristiyanlar tarafından kullanılmaktadır (Faulmann, 2015, s. 95). Arap alfabesinin bu kadar yaygın kullanılmasının bir sebebi de eski bir dil olmasıdır. "Bugünkü Arapça'nın kaynağı M.Ö.I. Yüzyıl ile M.S.I. Yüzyıl arasında Şam'dan Kızıldeniz'e kadar geniş bir alanda yerleşik olan Nebatilere ve Aramilere dayanır" (Sarıkavak, 2014, s. 15).

Arap alfabesi, yapısı bakımından Latin alfabesinden büyük ölçüde farklıdır. Latin alfabesindeki gibi köşeli ve dik formlardan çok kavisli formlara sahiptir. Fakat buna rağmen Latin ve Arap alfabesinin Fenike alfabesinden doğduğu bilgisine ulaşılmıştır. Zaten bir çok yazının kaynağı olan Fenike alfabesi Latin ve Arap harflerinin de ortak noktasıdır (Faulmann, 2015, s. 78-91). Bununla birlikte iki alfabenin de yazım şekli farklıdır. Arap alfabesi sağdan sola doğru yazılırken Latin alfabesi soldan sağa doğru yazılmaktadır. Yapılan araştırmalarda bu durum, Arapların eski zamanlardan beri sol tarafı uğursuz olarak kabul etmelerinden dolayı yazıya sağdan

başladıklarını göstermektedir. Bu, nedenlerden bir tanesidir. Bir diğeri ise Arap alfabesinin formundan dolayı yazmak için kullanılan araçtır. Arap harflerinin ortaya çıktığı ilk zamanlarda yazıyı yazmak için, sıcak iklimde yetişen bir kamışın ucunun şekillendirilmesiyle ortaya çıkan aracın kullanılması ve bu nedenle yazının sağ taraftan başlanılarak daha kolay yazılmasıdır (İpek, 2017, s. 26).

Arap harflerinin estetik görüntüsünün en çok öne çıktığı sanatlardan biri Hat sanatıdır. İslam'da resim çizmenin, insan suretlerinin resmedilmesinin günah olarak sayılmasından dolayı Hat sanatı oldukça gelişmiştir. Hat'ın kelime anlamı çizgi ya da yoldur (Selamet, 2012, s. 173,174). Bir başka şekilde ifade edilecek olursa Hat sanatı, Arap alfabesinin çeşitli malzemelerle, estetik kaygı taşıyarak yazılmasıdır.

Arap yazısının iki farklı çeşidi bulunmaktadır. Bunlar, düz hatların ve keskin köşelerin hakim olduğu "Kûfi", genel olarak kullanılan ve kavisli bir forma sahip olan "Nesih"dir (Aydın, 2018, s. 6). Bunların yanında Sülüs, Muhakkak, Reyhani, Tevki, Rika, gibi çeşitleri de bulunmaktadır. Tüm bu yazı çeşitlerin yazıları yazarken kullanılan kamışın kalınlığı, açısı ve biçimi ile alakalı olarak ortaya çıkmıştır (Topaloğlu, 2018, s. 6,7).

Kûfi yazı çeşidine bakılacak olursa, aslında Arap harflerinin bir bakıma soyutlanmış hali olarak görülebilir. Önemli Türk kaligrafi sanatçılarından olan Savaş Çevik'in "Allahu Ekber" yazısı kûfi yazının çok iyi bir örneğidir.



Şekil 2. Savaş Çevik. Makili "Allahu Ekber" Hat. 2019. Makili diğer adı ile Kûfi yazıdan bir örnek.

Kaynak: [instagram.com/msavascevik/](https://www.instagram.com/msavascevik/) (Erişim: 30.05.2020).

Geometrik formlara sahip bu yazı, adeta Arap harflerinin sadeleştirilerek sanki bilgisayar ortamında çizilmiş gibi görünmesine neden olmaktadır (Şekil 2). Aslında bu durum çalışmada incelenecek olan bazı çağdaş Arap tipografik afiş tasarımlarında da görülebilmektedir. Belki de bu durumda Arap harfleriyle tasarlanan tipografik afişlerin çıkış noktası olarak da görülebilir.

## 2. 2. Afiş Tasarımlarında Arap Harflerinin Kullanımı

En köklü iletişim araçlarından biri olan afiş, günümüzde çok farklı biçimlerde var olmaya devam etmektedir. Emre Becer afişi "Afişler, tasarım ve sanat kaygısının eşit ağırlıkta olduğu grafik ürünlerdir" (Becer, 2015, s. 201). cümlesiyle tanımlamıştır. Afiş tasarımları Gresset ve Cheret'ten bu yana gelişip değişerek günümüze kadar ulaşmıştır. İlk afiş tasarımlarında da genelde Latin harflerinin kullanımı görülmektedir. Bu afişler grafik sanatlar tarihinde bir iz

bırakıldığı için ve o dönemlerde daha önce de bahsedildiği gibi resim çizmek yasak olduğu için Arap harfleri göz önüne çıkmamıştır.



Şekil 3. 1940 tarihli Coca Cola ürün tanıtım posteri.

Kaynak: vintageegypt.tumblr.com (Erişim: 31.05.2020).

Şekil 4. 70'lerde tasarlanmış Coca Cola reklamı.

Kaynak: vintagetmoderne.wordpress.com (Erişim: 31.05.2020).

Yapılan araştırmalarda 1940 ve 1960'lara ait olan afiş tasarımları bulunmuştur. Bu iki afiş tasarımına bakıldığında Arap harflerinin normal bir biçimde tasarıma yerleştirildiği görülmektedir. İki afiş tasarımı da Coca Cola markasının ürün tanıtım afişleridir. Birinde portre illüstrasyonu kullanılırken diğesinde sadece şişe görseli kullanılmıştır. Buradaki tasarımlar klasik afiş tasarımlarına da birer örnektir. Yani bir görselin ve normal, okunur bir tipografinin oluşturduğu kompozisyon bulunmaktadır. Bu iki afişte öncelik mesajı iletmek, ürün tanıtımı yapmaktır. Bu nedenle örneklerdeki sanat kaygısı ikinci hatta üçüncü planda kalmıştır denebilir.



Şekil 5. El Tarık El Mustakim adlı film afişi. 1943.

Kaynak: cinematerial.com (Erişim: 31.05.2020).

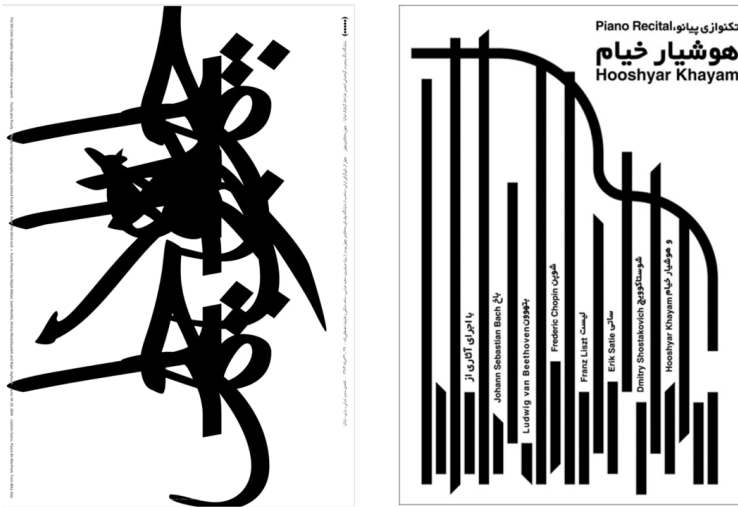


Şekil 6. Sıcak Ateşli T! Adlı tiyatro afişi. 2014.

Kaynak: sinagraphic.com (Erişim: 31.05.2020).

Afiş tasarımlarında zaman geçtikçe tasarım anlayışı da doğal olarak değişmiştir. Arap harfleri ile yapılan afiş tasarımlarını araştırma sürecinde film ve tiyatro afişlerinin ön planda olduğu görülmüştür. Özellikle 60'lı yıllardan 80'li yıllara kadar görülen film afişlerinde genel olarak illüstrasyon kullanımı yaygındır. İllüstrasyonlarla beraber tipografi kullanımının da farklılaşıp, özgünleştiği görülmüştür. Örneğin şekil 5'te illüstrasyonlarla bütünleşmiş bir tipografi kullanımı gözlemlenmektedir. Sol üstte, sağ üstte ve sol alt köşedeki tipografiler olduğu gibi kullanılmıştır. Ancak iki illüstrasyonun arasında kullanılan tipografiye bakıldığında farklı bir kullanım göze çarpmaktadır. Kullanılan tipografi illüstrasyonla bütünleştirilmiş ve hareketli bir biçimde konumlandırılmıştır. Ayrıca harfler özgün bir biçimde yorumlanmıştır. Bu durum tipografinin farklı kullanımına bir örnek oluşturmuştur. Diğer afiş tasarımı ise 2014 yılına aittir. Bir tiyatro afişi olan bu tasarıma bakıldığında tipografinin özgün kullanımı görülmektedir (Şekil 6). Diğer afiş tasarımlarından daha farklı olan bu afiş yine görselle desteklenmiştir. Buna rağmen renklerle birlikte tipografinin sıra dışı kullanımı incelenen diğer eski afiş tasarımlarından çok farklıdır. Bu da Arap tipografisinin afiş tasarımlarında kullanımının zamanla farklı bir noktaya geldiğinin bir örneğidir. Ayrıca afişte kullanılan tipografinin bir tasarım parçası olmaktan çok tasarımın kendisi haline gelme durumu burada da rahatlıkla görülebilmektedir. Tipografinin afişe yerleştiriliş biçimi ve afişte bulunan tüm öğelerin önüne çıkması bu durumun göstergesidir. Bu afiş tasarımı artık geleneksel afiş anlayışının üzerinde bir noktaya taşınmıştır. Tüm bunların dışında afişte bulunan İngilizce açıklamalar da dikkat çekmektedir.

Bunların yanında afiş tasarımlarında Arap harflerini özgün bir biçimde kullanan dünyaca tanınmış sanatçılar da bulunmaktadır. Ghoband Shivan, Morteza Momayez, Majid Abbasi bunlardan bir kaçıdır. Yapılan araştırmalarda özellikle Majid Abbasi'nin tipografik afiş tasarımlarının olduğu ve bu afişlerde harflerin özgün bir biçimde kullanıldığı görülmüştür. 1996 yılından beri grafik tasarım sektöründe olan İranlı sanatçı Abbasi, çalışmalarına kendi ajansında devam etmektedir. Ayrıca Tehran üniversitesinde de derslere girmektedir (URL 1). Sanatçının afişleri incelendiğinde Arap harflerinin çağdaş bir biçimde, alışıl gelmişin dışında kullanıldığı görülmektedir.



Şekil 7. Majid Abbasi, Exhibition Poster, 2004.

Kaynak: <https://www.typographicposters.com/majid-abbasi> (Erişim tarihi 02.01.2021).

Şekil 8. Morteza Momayez, Piano Recital Poster

Kaynak: <http://www.momayez.ir/en/graphic-design/poster/> (Erişim Tarihi: 02.01.2021).

Abbasi'nin çalışmasına bakıldığında (Şekil 7) Arap harflerinin okunurluk kaygısından uzak fakat estetik ve özgünlük bakımından oldukça başarılı olduğu görülmektedir. Bir sergi duyurusu için tasarlanan afişte, Arap harfleri üst üste kullanılarak leke oluşturulmuştur. Bu leke, muazzam bir biçimde yerleştirilmiş, harflerin sol tarafa doğru bulunan uzantıları ile de afişe hareket katılmıştır. Sergi ile ilgili bilgiler ise sağ ve sol tarafa küçük puntolarla yazılarak tüm dikkatin tipografik lekeye yönelmesi sağlanmıştır. Abbasi'nin bu tasarımına bakıldığında tipografinin -Arap harfleriyle de olsa- artık bir tasarım ögesi olmaktan çıkıp tasarımın kendisi haline geldiği bir kez daha görülmektedir. Herhangi bir illüstrasyon veya fotoğrafın kullanılmadığı bu afiş, oldukça dikkat çekici, akılda kalıcı ve özgündür. Abbasi'nin tipografik afiş tasarımlarına bakıldığında tipografi kullanımı, Arap harflerinin ustaca yerleştirilmesi ve genel olarak okunma kaygısından uzak olması göze çarpmaktadır. Bu durum tasarımcının kendisini ve afişlerini bir adım öne çıkartmaktadır.

Morteza Momayez, uluslararası bilinirliğe sahip, çeşitli ajanslarda çalışmış ve farklı üniversitelerde ders vermiş İranlı bir grafik tasarımcıdır. 2005 yılında hayata gözlerini yuman Momayez'in tasarımları birçok karma sergide yer almıştır (URL 2). Momayez'in afiş tasarımlarına bakıldığında illüstrasyon kullanımının yoğun olduğu görülmektedir. Fakat Resim 8'deki afiş örneği farklı açıdan ele alınmıştır. Afiş tasarımına bakıldığında ilk göze çarpan bir piyano formudur. Biraz daha incelendiğinde ise bu piyano formunun tıpkı Arap harflerindeki gibi uzun ve kısa formlarla oluşturulup aslında Arap alfabesine bir gönderme yapıldığı görülmektedir (Şekil 8). Piyanyoyu oluşturan çizgilerin aynı düzlem üzerinde olmaması ve bazılarının paralel değil, yatay biçimde bitişlerinin olması bu durumu pekiştirmektedir. Afişte tamamen bir harf formu veya tipografik öge kullanılsa da piyanonun oluşturulma şekli Arap alfabesini hatırlatmakta, dolayısıyla tipografik bir etki yaratmaktadır. Böylelikle adeta tipografi ile bir görsel oluşturularak, tasarım güçlendirilmiştir.

Yapılan araştırmalarda afiş tasarımlarında günümüze yaklaştıkça fotoğraf ve tipografinin uyumlu kullanımı da dikkat çekmektedir. Arap harflerinin yanı sıra Latin harflerinin de bir arada kullanıldığı afişlerde, Arap harflerinin oldukça farklı kullanımları gözlemlenmiştir. Bu afişlerde tipografinin fotoğrafla adeta bütünleştirildiği görülmektedir.



Şekil 9. Raghda Moataz. Mısır Poster Serisi'nden bir afiş. 2019.

Kaynak: behance.net/Raghda\_Moataz (Erişim: 03.06.2020).



Şekil 10. Ebrahim Poustinchi. Improvisation. 2014. Dijital Baskı. 594x841 mm.

Kaynak: typographicposters.com (Erişim: 17.06.2020).



Örnek gösterilen bu iki afiş tasarımı fotoğraf ile tipografinin uyumu dikkat çekmektedir. Afişlerde kullanılan fotoğraflar siyah beyaz olup, tipografinin renkli kullanması tipografinin ön plana çıkmasını sağlamıştır. Şekil 10'da görülen ve merkezi bir konuma yerleştirilmiş harf, afişin odak noktası olmuştur. Afişte Arap ve Latin harflerinin bir arada kullanılması, tasarıma farklı bir anlam katmıştır. Afişte bulunan "Letters live among us" yani "Harfler aramızda yaşar" cümlesi ile görsel, bir bütün olarak mesajı net bir biçimde verebilmektedir. Balkonun içine yerleştirilmiş Arap harfi de bu durumu belirtmiştir. Bu da afiş tasarımında görsel ve tipografi kullanım biçiminin önemini göstermektedir. Diğer afiş tasarımına bakıldığında yine bir siyah beyaz fotoğraf ve tipografi kullanımı görülmektedir. Bu tasarımda da tipografi sanki fotoğrafın içine işlenmiş gibi yerleştirilmiştir (Şekil 9). Tipografi yerleşimi açısından oldukça başarılı olan bu afişte de Latin harfleri bulunmaktadır. Üst kısımda yer alan bilgilendirme yazılarının altında bulunan tipografi, fotoğraftaki figürün baktığı yöne doğru hareket edencesine konumlandırılmıştır. Tipografinin bu duruşu afişe bir hareket katmakla beraber fotoğrafla da son derece uyumlu olmasını sağlamıştır. Bunun yanında her iki afişteki fotoğrafların da sıradanmış gibi görünen fakat dikkat çeken görseller olması da bir başka önemli unsurdur. Elbette ki bu tür örnekler çoğaltılabilir. Özellikle günümüzde teknolojinin gelişmesiyle birlikte binlerce, belki de milyonlarca afiş tasarımı bulunmaktadır. Çalışmada incelenen örnekler, Arap harflerinin afiş tasarımlarında özgün kullanımlarına birer örnektir.



Şekil 11. Nora Aly. Ya olursa. 2018.

Kaynak: eyeondesign.aiga.org (Erişim: 03.06.2020).

Yapılan araştırmalarda Arap harfleri ile tasarlanmış afiş tasarımlarında fotoğraf kullanımı çoğunlukta olsa da, özgün illüstrasyon kullanımlarına da rastlanmıştır. Şekil 11'e bakıldığında illüstrasyonla desteklenmiş bir afiş tasarımı görülmektedir. Bu afişin incelenen diğer afişlerden farkı, tipografinin illüstrasyon diline uyarlanmış bir şekilde kullanılmış olmasıdır. Ayrıca bu tasarımda Arap alfabesi, diğer örneklerden çok farklı olarak, özgün bir biçimde karşımıza çıkmıştır. Harflerin belli bir taban çizgisinde olmaması, dinamik kompozisyonda yerleştirilmesi ve illüstratif bir biçime dönüştürülmesi afişi farklı kılan detaylardır. Normalde Arap harflerinde görülmeyen içi dolu daire formundaki biçimler burada kullanılmıştır. Ayrıca harfler, illüstrasyonu çevrelemiş ve onunla birlikte hareket edencesine tasarlanmıştır. Bu durum Arap

tipografisiyle oluşturulan afiş tasarımlarının ne denli özgün bir noktaya gelebileceğinin göstergesidir. Ayrıca Arap harflerinin özgünleştirmeye ve birkaç basit dokunuşla farklılaşmaya ne kadar yatkın olduğu da görülmektedir. İncelenen diğer tasarımlarla karşılaştırıldığında Arap alfabesinin de tıpkı Latin alfabesi gibi ve belki de daha estetik bir form olduğu gözlemlenmiştir.

Arap tipografisi ile tasarlanmış afişler incelendiğinde, ilk örneklerde tipografinin tasarımın bir parçası olarak, bilgi veya mesaj verme odaklı yerleştirildiği görülmektedir. Ayrıca tipografilerde herhangi bir özgün yaklaşım görülmemiştir. Diğer örnekler bakıldığında afiş tasarımlarında kullanılan tipografinin özgünleşerek afiş tasarımlarına uygulandığı, sadece mesaj verme amaçlı kullanılmadığı görülmüştür. Son incelenen afiş tasarımında ise artık Arap harflerinin oldukça özgün bir forma kullanıldığı gözlemlenmiştir. Bu bağlamda Arap harflerinin afiş tasarımlarında kullanımının zaman geçtikçe özgünleştiği ve tasarımın bir parçası olmasının yanında bir tasarım ögesi haline geldiği söylenebilir.

### 3. ÇAĞDAŞ TİPOGRAFİK AFİŞ TASARIMLARINDA ARAP HARFLERİ

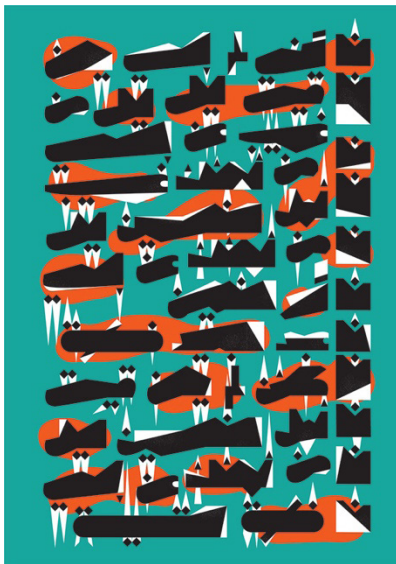
Bugüne kadar çağdaş tipografik afiş denildiğinde akla ilk gelen Latin harfleriyle oluşturulmuş afiş tasarımları olmuştur. Bu çok doğal bir durumdur. Fakat her ne kadar Avrupa ve batı ülkelerinde bilinirliği az olsa da, yapılan araştırmalar sonucunda Arap harfleriyle tasarlanmış ve oldukça başarılı olan çağdaş tipografik afiş tasarımlarına rastlanmıştır. Genellikle İran, Mısır gibi ülkelerden olan bu tasarımlar oldukça dikkat çekici ve yaratıcıdır.



Şekil 12. Tariq Yosef. Zero Posters. 2017  
Kaynak: zeroposters.com (Erişim: 06.06.2020).

Örneğin Şekil 12'ye bakıldığında Arap harflerinin olabildiğince soyutlandığı görülmektedir. Harfler çizgisel formundan tamamen uzak, geometrik bir yapıya dönüştürülmüştür. Arap harflerine yabancı olan biri için afiş tasarımı anlamsız gelebilir. Fakat etrafındaki Arapça yazıların, geometrik harflerin Arap alfabesinden olduğu anlaşılacaktır. Ayrıca afiş tasarımında görsel

kullanımına ihtiyaç duyulmaması da önemli bir noktadır. Tasarımcı Arap harflerini geometrik formlara dönüştürüp tek başına kullanarak vermek istediği mesajı iletebilmektedir. Elbette Arapça bilmeyen biri için -özellikle Latin alfabesinin kullanıldığı ülkelerde- bu tür afişleri algılamak olanaksız olabilir. Fakat bu afiş, yine de dikkat çekici ve estetik açıdan oldukça başarılı bir tasarıma sahiptir. Özellikle tipografinin güçlü kullanımı afiş tasarımının ilgi çekmesi konusunda oldukça etkili olmuştur. Afiş tasarımında tipografinin bu şekilde kullanılması Namık Kemal Sarıkavak'ın "Tipografi, artık harflerin yalnız sözcüklerde, satırlarda ve sayfalarda düzenlenmesi değil, bir tasarım tavrı ve sorunudur" (Sarıkavak, 2014, s. 8). tanımını göstermektedir. Tipografi özellikle afiş tasarımlarında artık sadece mesaj verme kaygısı taşıyan bir yazı olma durumunun çok ötesine geçmiştir. Bu durum çağdaş tipografik afiş tasarımlarında daha net görülebilmektedir.



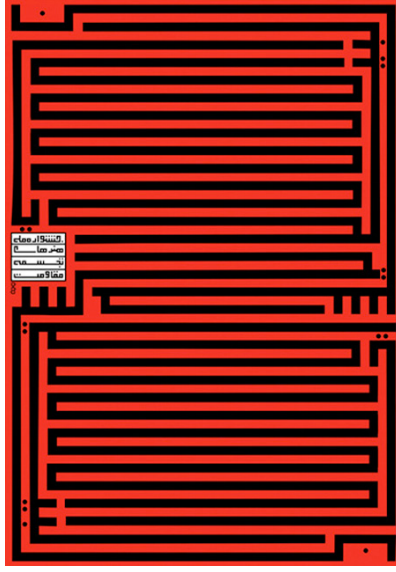
Şekil 13. Sama Beydoun. Arabic Triptych Poster Design. 2019  
Kaynak: <https://www.behance.net/samabeirut> (Erişim: 06.06.2020).



Şekil 14. Amir Karimian. The Bienal Del Cartel Bolivia afiş tasarımı. 2019.  
Kaynak: <http://www.amirkarimian.com/#> (Erişim: 15.06.2020).

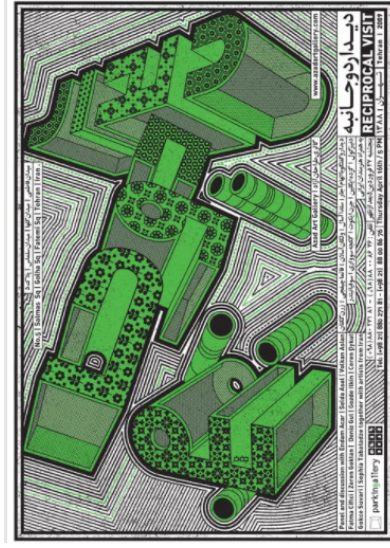
Diğer bir örneğe bakıldığında yine Arap harflerinin özgün bir kullanımı görülmektedir. Bu tasarımda Arap harflerinin farklı bir biçimde kullanılması tipografinin iletişim çabasının yanında görsel bir öge olduğunun güzel bir örneğidir. "Artık grafik tasarımda tipografi, bilgi ve mesajın anlaşılabilir bir form diliyle iletilmesinin yanı sıra, bir tarz, kişilik, görsel bir dil, farklı bir imge olarak ortaya konan bir eleman olma iddiasını taşımaktadır" (Uçar, 2004, s. 106). Öyle ki bu afişte de görüldüğü gibi tipografi, tasarımın kendisi haline gelmiştir. Harflerin kendi formlarından oldukça uzak bir biçimde kullanılması, tipografinin görsel bir ögeye dönüşmesine yol açmıştır. Bunun yanında harflerin belirli bir düzende yerleştirilmesi, afişin okunurluk özelliğinin korunduğunu göstermektedir. Diğer tasarıma bakıldığında, tipografinin çok daha farklı bir kullanımı görülmektedir. Şekil 14'deki afiş tasarımında, okunurluk kaygısı ikinci plandadır. Her ne kadar sol üst köşede bulunan açıklamalar afiş tasarımının mesajını iletse de, afişin merkezinde kullanılan tipografik öge, mesaj verme kaygısı taşımamaktadır. Burada da tipografi, görsel bir ögeye dönüştürülmüştür. İncelenen diğer afişlerden farklı olarak bu tasarımın merkezinde kullanılan, öne çıkartılan tipografi, bir görsel haline gelmiştir. Bu da Fikret Uçar'ın tanımına

gösterilebilecek iyi örneklerden biridir. Tasarımcı Amir Karimian, afiş tasarımlarının büyük bir çoğunluğunda tipografiyi bu biçimde kullanmıştır. Yapılan araştırmalarda genç tasarımcının Arap tipografisini oldukça özgün bir biçimde kullandığı görülmüştür.



Şekil 15. Homa Delvaray. Tipografik afiş tasarımı. 2017.

Kaynak: <https://www.lorainefurter.net/readme/graphic-design-iran.html> (Erişim: 15.06.2020).



Şekil 16. Homa Delvaray. Reciprocal visit. 2009.

Kaynak: <https://www.typographicposters.com/homa-delvaray> (Erişim: 16.06.2020).

Bir başka iyi örnek ise İranlı sanatçı Homa Delvaray'ın tasarımlarıdır. On yıldan fazla süredir tipografik afiş tasarımları yapan sanatçı, özgün afişleri ile dikkat çekmektedir. Afiş tasarımlarına bakıldığında bazılarında illüstrasyon kullanımları da görülsede her zaman tipografiyi özgün bir biçimde ön plana çıkartmıştır. Seçilen iki tasarıma bakıldığında Delvaray'ın iki farklı tarzdaki afiş tasarımları görülmektedir. Şekil 15'e bakıldığında Arap harflerinin bir doku haline getirilerek kullanıldığı görülmektedir. Okunurluk kaygısından uzak olan harfler, afişin tamamını kaplayarak bir görsel haline gelmiştir. Bununla birlikte kullanılan tipografi incelendiğinde Hat sanatındaki Kufi yazı biçimini andırdığı görülmüştür. Bu tasarım, Arap alfabesinin kendi formunu tamamen kaybetmeden de ne kadar özgün biçimlerde kullanılabileceğinin farklı bir örneğidir. Resim 16 ise sanatçının farklı bir tarzdaki diğer çalışmasıdır. Bu tasarıma bakıldığında tipografinin biçimsel ve görsel olarak farklı bir tarzda yorumlandığı görülmektedir. Sanatsal kaygının ağır bastığı tasarımda kullanılan harfler, dağınık bir biçimde yerleştirilmiştir. Dinamik bir kompozisyon, farklı dokularla bütünleşerek ortaya özgün bir afiş tasarımı çıkmıştır. Afişte okunurluk kaygısı az olsa da, sağ tarafa yerleştirilmiş açıklamalar bu durumun üstesinden gelmiştir.

Afiş tasarımlarında tipografi, zaman zaman görsel bir imgeye dönüşmektedir. Yani yazı ve imge arasındaki ayrım, afiş tasarımında farklı bir noktaya ulaşarak harflerin resme dönüşmesiyle sonuçlanır (Lehimler, 2015, s. 161). İncelenen afiş tasarımlarının da ortak noktası, kullanılan tipografilerin imgeye dönüşmüş olmasıdır. Bu tasarımlarda görüldüğü gibi herhangi bir illüstrasyon veya fotoğraf kullanılmamış, anlatmak istenilen tamamen tipografi kullanımıyla anlatılmıştır. Genellikle Latin harfleri ile yapılan tipografik afişlerde görülen bu durumun Arap alfabesinin kullanıldığı ülkelerde de oldukça başarılı bir biçimde ortaya konulduğu gözlemlen-

miştir. Tasarımların başarılı olmasının yanı sıra, Arap harflerinin estetik açıdan belki de Latin harflerinden daha başarılı kullanılabileceği görülmüştür.

#### 4. MOHAMED SAMİR'İN AFİŞ TASARIMLARINDAKİ ÖZGÜN HARF KULLANIMLARININ İNCELENMESİ VE ÖNEMİ

Mohamed Samir, çok yönlü tasarımcı olarak bilinen, grafik tasarımın birçok farklı alanında çalışan bir tasarımcıdır. Mısırlı tasarımcı, kariyerine mühendis olarak başlayıp, grafik tasarımcı olarak devam etmektedir. Samir, çocukluktan beri sanata ilgisi olduğunu ve bilgisayarla beraber grafik tasarıma da ilgi duyup kariyer değişikliğine gittiğinden bahsetmiştir. Şu anda Apple'da kariyerine devam etmektedir. Birden çok önemli ödülü olan tasarımcının Nike, Mercedes gibi ünlü markalarla da çalıştığı bilinmektedir. Tüm bu farklı çalışmalarının içerisinde ise belki de en farklı ve dikkat çekenleri Arap alfabesi ile yaptığı tipografik afiş tasarımlarıdır. Samir, afiş tasarımlarında tipografiyi adeta bir görsel şölen olarak kullanmaktadır. Özellikle renk geçişleri ve harf formlarında kullandığı çeşitlilik çalışmalarını bambaşka bir konuma getirmiştir.

Sanatçı ile yapılan röportajda tasarımlarını gerçekleştirirken doğadan ilham aldığını, canlıların renklerinden, desen ve formlarından etkilendiğini söylemiştir. Belki de Samir'in tasarımlarının bu denli özgün olmasının bir nedeni de budur. Tipografik bir afiş yaparken doğayı gözlemleyerek ondan ilham almak doğal olarak farklı ve özgün sonuçlar doğuracaktır. Birçok tipografik afiş tasarımına bakıldığında farklı afişlerle karşılaştırıldığında birbirlerine benzer ortak noktalar göze çarpabilir. Fakat Samir'in afiş tasarımlarının büyük bir çoğunluğu diğer tasarımlara benzememektedir. Üç boyut algısı, renk kullanımı ve kendisinin de bahsettiği gibi doğadan ilham alarak tasarımlarını gerçekleştirmesi bu durumu özetlemektedir. Samir'in afişlerinin özellikleri bunlarla sınırlı değildir. Arap harflerini kullanım biçimi de önemli bir ayrıntıdır. Harfleri alışılmadık dışında formlara sokması, ve olabildiğince özgün bir biçimde ortaya koyabilmesi kendisini farklı kılan özelliklerden biridir. Bunların yanı sıra Mohamed Samir, tasarımlarını yaparken her zaman daha önce yapmadığı, görmediği ve kendisini zorlayacak farklı şeyler yapmaya çalıştığından bahsetmiştir (Samir, 2020).



Şekil 17. Mohamed Samir. Typosters serisinden bir afiş tasarımı. 2017.  
Kaynak: <https://www.instagram.com/p/Bay2J7YgaZp/> (Erişim: 18.06.2020).

Şekil 17'de Mohammed Samir'in kendi işleri arasındaki en sevdiği tasarımlarından biri görülmektedir. "Kıvrımlı silindir" olarak adlandırdığı bu çalışma stilinde, harflerin çok farklı bir biçimde düzenlendiği görülmektedir. "Geometric Arabic Calligraphy" olarak adlandırdığı ve genel olarak geometrik Arap harflerinin kullandığı bu afiş serisindeki çoğu tasarım geçişli renklerle, kıvrımlar ve silindirlerin üzerine yerleştirilen tipografi ile oluşturulmuştur. Tipografinin yerleşim biçimi okunurluğu azaltsa da, harflerin anlaşılabilir olması mesajı iletmek için yeterli olmuştur. Her ne kadar Arapça bilmeyen bir izleyici için bu afişi okumak olanaksız olsa da tipografinin hem yalın hem de özgün bir biçimde kullanılması bu düşünceyi doğurmaktadır. Bununla birlikte sanatçının diğer afişlerinde de sıkça kullandığı "Gradient" yani renk geçişleri Samir'in tipografik afiş tasarımlarının adeta bir imzası haline gelmiştir. Ayrıca bu afiş tasarımında da yine daha önce sık sık bahsedildiği gibi tipografiyi bir imgeye dönüştürmüş, bunu yaparken sanat kaygısını ön plana taşımıştır.



**Şekil 18. Mohamed Samir. Typosters serisinden bir afiş tasarımı. 2020.**

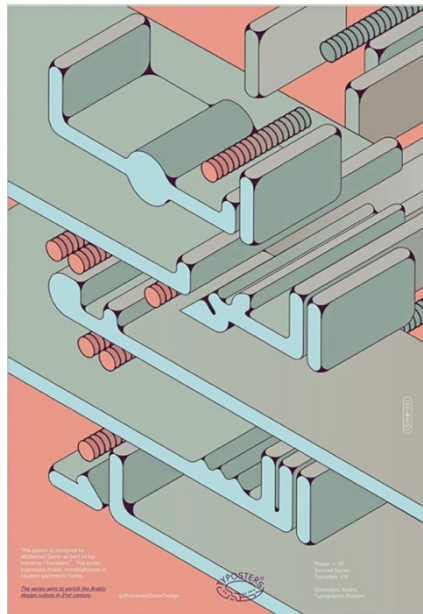
Kaynak: <https://www.behance.net/gallery/72987355/Typosters-20> (Erişim: 14.06.2020).

**Şekil 19. Mohamed Samir. Geometrik Arap Kaligrafisi afiş serisinden bir tasarım. 2017.**

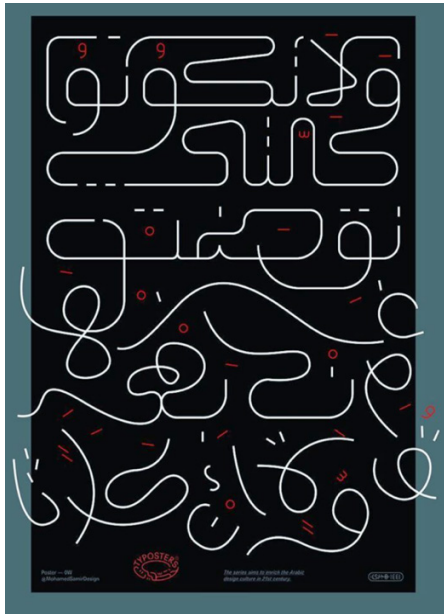
Kaynak: <https://www.behance.net/gallery/56125595/Typosters-017> (Erişim: 14.06.2020).

Samir'in diğer bir çalışmasına bakıldığında yine ilk dikkat çeken harf formlarının özgünlüğüdür. Dinamik ve kıvrımlı bir yapıda olan harfler, izleyiciye hareket ediyormuş hissini vermektedir (Şekil 18). Diğer afiş tasarımlarında olduğu gibi bu tasarımında da geçişli renk kullanımı dikkat çekmektedir. Afişte kullanılan tipografilerin farklı biçimleri tasarımı adeta bir sanat eserine dönüştürmüştür. Her ne kadar ne yazdığı bilinmese de, oldukça dikkat çekici ve estetik bir yapıya sahip olan bu tasarım, izleyiciyi kendine çekebilmektedir. Bununla birlikte Mohamed Samir'in "Typosters" adlı afiş serisinde bulunan afişlerinde kullandığı bir yazı dikkat çekmektedir. Afişlerde bulunan "Bu seri, 21. Yüzyılda Arapça tasarım kültürünü zenginleştirmeyi amaçlıyor" cümlesi aslında afiş tasarımlarını hangi amaçla yaptığının göstergesidir. Gerçekten de bu tasarımlar Arapça tasarımlara ve hatta tipografik afiş tasarımlarına bile farklı bir soluk getirmektedir.

Sanatçının Şekil 19'daki tasarımına bakıldığında yine kendi stilini yansıtabilen ama bir o kadar da farklı bir tasarım görülmektedir. Diğer afişlerinden farklı olarak bu tasarımda Arap harfleri geometrik bir biçimde ve derinlik algısı da katılarak oluşturulmuştur. "Geometric Arabic Calligraphy Posters" yani "Geometrik Arap Kaligrafisi Afişleri" adlı bu afiş serisinde, genel olarak Arap harflerinin geometrik bir biçime dönüştürülerek yerleştirildiğini ve okunabilir afişlerin ortaya konduğu görülmektedir. Tasarımda yine Samir'in genellikle uyguladığı geçişli renkler dikkat çekmektedir. Bununla birlikte dinamik kompozisyon bu afişte de uygulanmıştır. Afişe bakıldığında tipografinin bir imgeye dönüştüğü görülmektedir.



**Şekil 20. Mohamed Samir. Typoster serisinden bir afiş tasarımı. 2019.**  
Kaynak: [https://www.instagram.com/p/B4zz9\\_mBSMu/](https://www.instagram.com/p/B4zz9_mBSMu/) (Erişim: 19.06.2020).

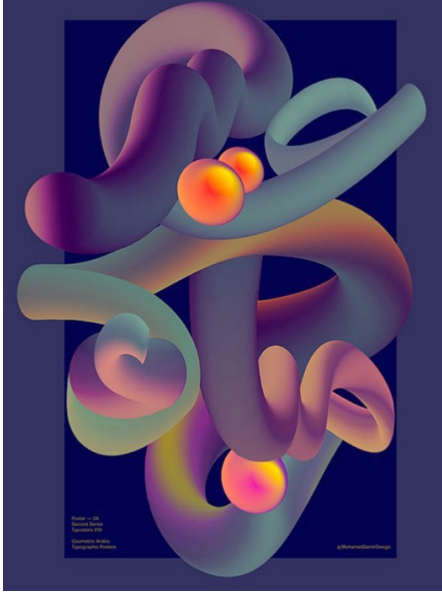


**Şekil 21. Mohamed Samir. Typoster serisinden bir afiş tasarımı. 2020.**  
Kaynak: <https://www.instagram.com/p/CAtC3uyhFul/> (Erişim: 19.06.2020).

Çok yönlü tasarımcı olarak bilinen Mohamed Samir, afişlerinde de farklı tasarımlarla karşımıza çıkmaktadır. Şekil 20 ve 21'de de görüldüğü gibi, tipografik afiş tasarımlarında sıkça kullandığı geçişli renkler, üç boyutlu harfler görülmemektedir. Şekil 20'ye bakıldığında hem renk hem de biçim kullanımı oldukça farklıdır. Genelde daha canlı ve parlak renkler kullanmayı tercih eden Samir, bu tasarımında pastel renkleri tercih etmiştir. Yine tipografinin bir imgeye dönüştüğü çalışmada, harfler diğer tasarımlarından çok daha farklı bir biçimde ele alınmıştır. Aslında bu tasarımda tipografinin bir illüstrasyona dönüştüğünü söylemek bile doğru olabilir. Samir afiş tasarımını yayınlarken yaptığı açıklamada afişin her iki tarafına giren ve çıkan kelimelerin sürekli akışını sağlamak için Kashida'yı yani Arapça harflerle bağlantıyı kullanmaya odaklandığını belirtmiştir.

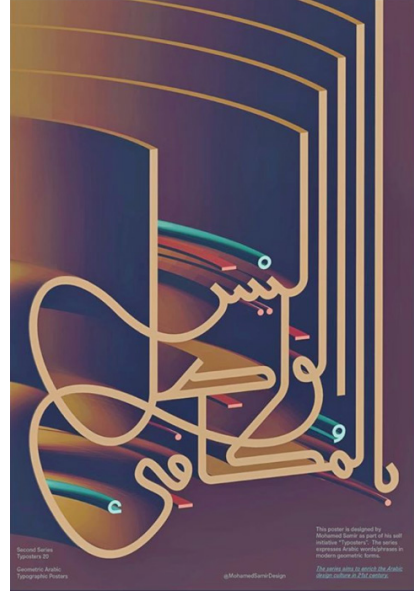
Şekil 21'de ise Samir'in tipografik afiş tasarımlarından çok farklı bir tarz bulunmaktadır. Yine tipografinin farklı bir formda kullanımı hâkim olsa da, daha okunaklı sistematik ve iki boyutlu bir tasarım görülmektedir. Arap harflerinin ince ve kıvrımlı çizgilerle oluşturulmuş olması ve birbirleriyle bağlantılı bir form oluşturmaları dikkat çeken detaylardır. Bununla birlikte kompozisyonun alt tarafında adeta parçalanarak dağılmış harflerin afişin dışına taşmışçasına yerleştirilmesi de genel olarak afiş tasarımda neredeyse hiç rastlanmayan bir görüntüdür. Git-

gide dağılan harfler, durgun bir tipografi ile birleşerek tasarıma farklı bir dinamizm katmıştır. Elbette bu afiş tasarımı baskı haline getirilince aynı etki oluşmaz. Fakat gelişen teknoloji ile birlikte afiş tasarımlarının dijital platformlarda oldukça fazla yayınlanması bu duruma olanak sağlamıştır. Belki de afiş tasarımları -özellikle çağdaş tipografik afişler- teknoloji ve sosyal medyanın gelişimi ile beraber çok farklı boyutlara ulaşacaktır. Samir'in bu tasarımındaki tipografinin dışarı taşması da buna iyi bir örnek ve başlangıç olarak görülebilir.



**Şekil 22. Mohamed Samir. Ty posters serisinden "İyi bayramlar" afiş tasarımı. 2019.**

Kaynak: <https://www.instagram.com/p/BySmbgiBNij/> (Erişim: 19.06.2020).



**Şekil 23. Mohamed Samir. Geometrik Arap Tipografisi afiş serisinden bir tasarımı. 2019.**

Kaynak: <https://www.instagram.com/p/B3zjQ6ZByvy/> (Erişim: 19.06.2020).

Mohamed Samir'in birbirinden farklı ama kendi tarzını yansıtan tipografik afiş tasarımlarının her biri, izleyiciyi bambaşka hislere sürüklemektedir. Şekil 22 ve 23 'de görülen afişler birbirinden farklı özelliklere sahip iki başarılı tasarım örneğidir. Şekil 22, bayram kutlaması için tasarlanmış "İyi bayramlar" yazan bir afiş tasarımıdır. Tasarıma ilk bakıldığında Arapça bilen bir kişi bile olsa bunun tipografik bir afiş olduğunu anlamakta zorlanabilir. Tipografinin bu denli farklı ve alışılmadık dışında kullanılması, tasarımı özgün kılmaktadır. "Afiş tasarımı görülmeyeni keşfetmeye çalışır. Bir başka deyişle afiş, günlük yaşamda karşılaşmadığımız görüntülerle iletişim kurmayı hedefler" (Lehimler, 2015, s.147). Bu durum özellikle tipografik afiş tasarımlarında daha çok görülür ve bunu yapabilmek, görsel kullanılarak bir afiş yapmaktan daha zordur. Çünkü herhangi bir görüntüyü çizmek, zihindeki kağıda yansıtmak, bunu tipografiyi kullanarak yapmaktan çok daha kolaydır. Harfleri imgeye dönüştürmek her ne kadar kolay olmasa da belki de bir görselden veya fotoğraftan daha etkili hale gelir. Şekil 22'deki tipografi de bir imgeye dönüşüp kompozisyondan taşarak oldukça etkileyici bir afiş tasarımı haline gelmiştir. Şekil 23'e bakıldığında yine Mohamed Samir'in tarzını da yansıtan fakat tipografik açıdan daha farklı ele alınmış bir afiş görülmektedir. Samir bu tasarımında okunurluğa önem vermiş, yazıyı belli bir düzen içerisinde yerleştirmiştir. Yine bu afişte de geçişli renklerin kullanımı göze çarpmaktadır. Ayrıca Samir, bu tasarımında da tipografiyi derinlik vererek kullanmıştır. Afişe ilk bakıldığında, diğer örneklerden farklı olarak, bir Arap alfabesinin kullanıldığı ko-



layca anlaşılmaktadır. Alfabenin büyük bir kısmı aynı, nokta ve çizgilerin ise farklı renklerde kullanarak tasarıma hareket katılmıştır. Her ne kadar bu afişte okunabilirlik söz konusu olsa da tipografinin özgünleştirildiği görülmektedir. Harflerdeki dikey formlar daha uzun, kıvrımlar ise daha abartılı kullanılmıştır. Afişteki dinamik kompozisyonun bir nedeni de harflerin bu şekilde kullanılmasıdır. Tasarımda bu defa tipografi bir görsele dönüşmemiş fakat yapılan ufak değişiklikler ve renk kullanımı sayesinde oldukça güçlü bir etkiye sahip olmuştur.



Şekil 24. Mohamed Samir. Amiability / Sevimlilik. 2019.

Kaynak: <https://www.instagram.com/p/B34rW8thlnW/> (Erişim: 21.06.2020).

Samir'in farklı tasarımlarından biri de "Amiability" yani "Sevimlilik" isimli bu afiş tasarımıdır. Tasarımda Arap harflerini geometrik bir yapıda tekrar yorumlamıştır (Şekil 24). Afişteki sanat kaygısı, mesaj verme kaygının önüne geçmiştir. Çünkü afişe bakıldığında ilk görülen harfler değil, sanki dalgalanan şekiller olarak algılanmaktadır. "Typoster" serisinden olan bu afiş de Arap tipografisine ve Arap harflerine önemli kazanımlar sağlayacak bir tasarımdır. Sanatçı ile yapılan röportajda tipografik afiş tasarımlarında okunurluğun önemli olduğunu fakat okunurluk oranının kullanılan tipografik ögenin amacına bağlı olduğunu söylemiştir (Samir, 2020). Samir'in okunurluk ile ilgili bu yorumu aslında çok doğru ve yerindedir. Çünkü eğer bir tipografik afiş tasarımında kullanılan tipografi sadece mesaj verme amacı ile bulunuyorsa okunurluk kaygısı elbette daha yüksek olmalıdır. Fakat bir afiş tasarımında kullanılacak olan tipografinin mesaj verme kaygısı ikinci planda ise bu durum değişebilir. Samir de bu tasarımda mesaj verme kaygısı taşımayan, sanat kaygısının daha ağır bastığı bir afiş tasarımı ortaya koymuştur.

İncelenen bu tasarımları Mohamed Samir'in tipografik afiş tasarımlarının arasından her birinin tarzının farklı olması dikkate alınarak seçilmiştir. Böylece Samir'in birbirinden başarılı onlarca afiş tasarımlarında kullandığı farklı çalışmalar ele alınmıştır. İncelemelerde tipografik yaklaşımların ve renk kullanımlarının özgünlüğü, kompozisyon farkları tartışılmıştır.

## SONUÇ

Afiş tasarımında tipografi artık alışılmışın dışında kendini göstermektedir. Bu durum özellikle Latin harfleri ile oluşturulan tipografik afiş tasarımlarında görülmektedir. Genellikle Latin alfabesi ile oluşturulan tasarımlar, Orta doğu ülkelerinde Arap alfabesi ile görülmektedir. Oldukça eski ve dünyada en çok kullanılan alfabelerden olan Arap alfabesinin afiş tasarımında kullanımları incelenmiş ve zamanla bu durumun gelişip değişerek hangi noktaya geldiği gözlemlenmiştir. İncelenen farklı sanatçıların farklı afişlerinde, Arap alfabesi kullanımı bazı tasarımlarda sadece bir iletişim aracı, bazılarında ise tasarımın kendisi olarak karşımıza çıkmıştır. Bunların yanı sıra yapılan araştırmalarda çağdaş tipografik afiş tasarımlarının, Arap alfabesiyle beraber ne denli farklı ve özgün bir yapıda olabileceği görülmüştür. Bununla birlikte Arap alfabesinin aslında oldukça estetik ve özgünleştirmeye açık bir alfabe olduğu sonucuna varılmıştır.

Tasarımcı Mohamed Samir'in tipografik afişleri ise, Arap alfabesi ile tasarlanan afişlerin arasında en özgün ve başarılı tasarımların içerisinde olup, incelemeye değer görülmüştür. Samir'in afiş tasarımlarında kullandığı belli başlı özellikler dikkat çekmiştir. Bunlar; geçişli renkler (Gradient), üç boyutlu formlar, kıvrımlı silindir formlar ve derinlik etkisi olmuştur. Samir'in çok yönlü bir tasarımcı olması, tipografik afiş tasarımlarına da yansımıştır. İncelenen bazı afiş tasarımlarında yukarıda sayılan özelliklerin neredeyse hiçbiri olmamasına rağmen yine de kendi tarzını yansıtabilen farklı tasarımlar ortaya koyduğu görülmüştür. Samir'in tasarımları incelendiğinde Arap alfabesinin çok farklı biçimlerde var olabileceği anlaşılmıştır. Sanatçı ile yapılan röportajda, tasarımlarını gerçekleştirirken doğayı gözlemleyip ilham aldığını belirtmiştir. Belki de bu durum Samir'in tasarımlarının özgünlüğünün başlıca sebebidir. Samir'in tasarımlarındaki tipografinin, bir iletişim aracı olması ile birlikte görsel bir öge olarak da kullanıldığı görülmüştür. Bazı tasarımlarında tipografinin kullanımı öyle farklıdır ki, bunun bir yazı olduğunu anlamak olanaksız olabilmektedir. Bazı tasarımlarında ise okunabilir bir tipografi kullanmış fakat yine de harfler üzerinde oldukça özgün değişiklikler gerçekleştirmiştir. Bu da Samir'in tasarımlarının farkını ortaya koyan başka bir durum olmuştur.

Sonuç olarak Mohamed Samir'in afiş tasarımları oldukça farklı ve ilham verici bulunmuştur. Samir'in Arap alfabesi ile oluşturduğu çağdaş tipografik afiş tasarımlarının özellikle Türkiye'de bilinirliğinin artması hem tasarımcılara hem de tasarım öğrencilerine farklı bakış açıları kazandırabileceği sonucuna varılmıştır. Sanatçı ile yapılan röportajda, bu alanda kendini geliştirmek isteyen öğrenci ve tasarımcılara, olan tasarımları incelemeleri, temeli iyi öğrenmeleri ve tarihten ilham alarak kendi stillerini geliştirmeleri tavsiyesinde bulunmuştur. Samir'in tipografik afiş tasarımlarının, sıkça karşılaşılan ve Latin harfleri ile oluşturulmuş çoğu tipografik afiş tasarımından daha ilham verici, başarılı ve farklı olduğu görülmüştür. Bunun da Arap alfabesinin sahip olduğu estetik form ve dinamik harf yapısının yanı sıra, Mohamed Samir'in yaratıcılığı ve farklı bakış açısı ile gerçekleştirebildiği sonucuna varılmıştır.

## KAYNAKÇA

- Ambrosse, G., & Harris, P. (2012). *Görsel Tipografi Sözlüğü*. İstanbul: Literatür Yayınları.
- Aydın, M. (2018). Arap Dili. *İstanbul Aydın Üniversitesi Eğitim Fakültesi Dergisi* (1), 1-18.
- Aydın, M. (2018). Arap Yazı Sistemi. *İstanbul Aydın Üniversitesi Dergisi*, 10 (4), 1-8.
- Becer, E. (2015). *İletişim ve Grafik Tasarım*. Ankara: Dost Yayınları.
- Faulmann, C. (2015). *Yazı Kitabı*. İstanbul: İş Bankası Kültür Yayınları.
- İpek, A. (2017). Türk Harf Devrimi Öncesi Bir Alfabe Önerisi: «İlmi ve Tarihi Esaslara Nazaran Harflerimiz Latin Harflerinin Aynıdır» Adlı Eser. SEFAD (37), 19-44.
- Jean, G. (2018). *Yazı İnsanlığın Belleği*. İstanbul: Yapı Kredi Kültür Yayınları.
- Lehimler, Z. (2015). Afiş tasarımında optik yanılsama. Sanatta Yeterlilik Tezi. Marmara Üniversitesi Güzel Sanatlar Enstitüsü Grafik Anasanat Dalı. İstanbul.
- Samir, M. (2020, Haziran 18). Afiş tasarımları üzerine. (I. Artan, Röportaj Yapan)
- Sarıkavak, N. K. (2014). *Çağdaş Tipografinin Temelleri*. Ankara: Seçkin Yayıncılık.
- Sarıkavak, N. K. (2014). *Kaligrafik ve Tipografik Deneysel Tasarımlar*. İstanbul: Grafik Tasarım Yayıncılık.
- Selamet, S. (2012). Türk Hat Sanatı, Harf Devrimi ve Tipografi Üzerine Bir Değerlendirme. *Elektronik Sosyal Bilimler Dergisi*, 11(39), 171-183.
- Topaloğlu, F. (2018). Türk Hat Sanatından Kaligrafiye Geçişin İncelenmesi. Yüksek Lisans Tezi. İstanbul Arel Üniversitesi Sosyal Bilimler Enstitüsü Grafik Tasarımı Anasanat Dalı. İstanbul.
- Uçar, F. (2004). *Görsel İletişim ve Grafik Tasarım*. İstanbul: İnkılap Yayınevi
- URL 1. [www.typographicposters.com/majid-abbasi](http://www.typographicposters.com/majid-abbasi) adresinden alındı Erişim Tarihi: 02.01.2021
- URL 2. <http://www.momayez.ir/en/biography/> adresinden alındı Erişim Tarihi: 02.01.2021