



ANİ KAZILARINDA ELE GEÇEN BASKI TEKNİKLİ SIRSIZ SERAMİKLER

Ani kazılarında¹ ele geçen seramikler içinde, silindir veya damga mühürle baskı tekniğinde bezemelere sahip bir grup kırmızı astarlı sırsız seramiğin genel özellikleri ile tanıtılması makalemizin konusunu oluşturacaktır². Kazılarda ele geçen bezemesiz sırsız ve sırlı seramikler ise daha sonraki çalışmalarda ele alınacaktır.

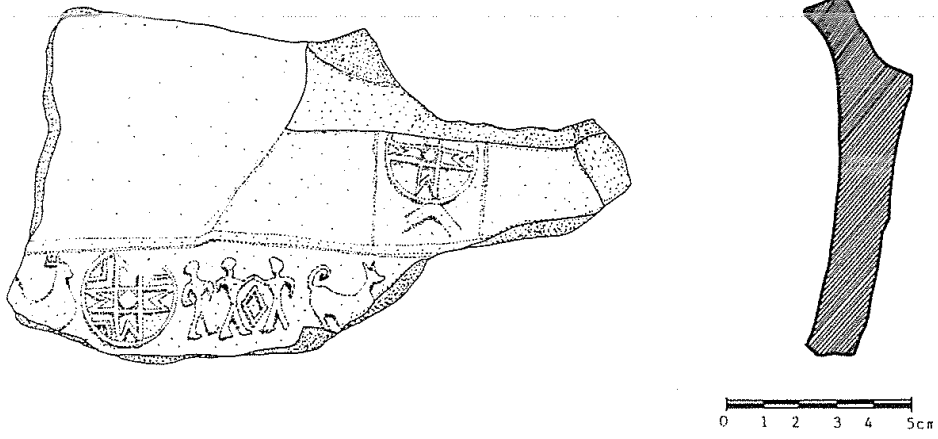
Ele geçen baskı teknikli seramik parçaların 1-1.5 cm arasında değişen cidar kalınlıkları, bunların küp parçaları olduğunu göstermektedir. Bir parçanın kalınlığı ise 7 mm'dir. Ele geçen parçalar küp formları hakkında bilgi vermemektedir. Ancak, Kars Müzesi'nde sergilenen aynı tipte bezemelere sahip bir küp ile, Marr tarafından yapılan kazılarda ele geçen küplerin değerlendirilmesine göre iki form tespit edilmektedir³. İlk form; dışa kalınlaştırılmış basit ağız kenarlı, kısa boyunlu, küresel gövdeli ve dar düz kaidelidir. Ağız kısmında kalın bir bileziği vardır. Bu tip küplerin karın kısmında baskı tekniğinde yapılmış, küpün etrafını kuşak gibi dolaşan bir bezeme şeridi mevcuttur. Bazı örneklerde karın kısmındaki yatay bezeme şeridinin üstüne dikey olarak yerleştirilmiş şeritler de görülmektedir.

¹ Kars'a 41 km. uzaklıkta, Aras Nehri'nin bir kolu olan Arpaçay'ın batı kıyısında yer alan Ani'de ilk kazı çalışmaları 1892 yılında Petersburg İlimler Akademisi adına N. Marr tarafından başlatılmış ve bu kazılar 1917 yılına kadar devam etmiştir. 1944 yılında K. Kökten, bölgede bir yüzey araştırması yapmış, 1965 yılında ise K. Balkan tarafından kazı ve sondaj çalışmaları gerçekleştirilmiştir. 1989 yılından itibaren Prof. Dr. Beyhan Karamağaralı başkanlığında bir ekip tarafından kazı çalışmalarına devam edilmektedir. Araştırma, sondaj ve kazı çalışmaları için bkz. N. Marr, *Ani Şehri Belgesel Tarihi*, Leningrad 1934; İ.K. Kökten, "Raporlar: Orta, Doğu ve Kuzey Anadolu'da Yapılan Tarih Öncesi Araştırmaları", *Bulleten*, 8/27 (1944), s.669-671; K. Balkan, "Büyük Selçuklu Sultanı Melikşah'ın Adı Anılan İki Anî Parası", *Selçuk Üniversitesi Edebiyat Fakültesi Dergisi*, 1 (1981), s. 45-54; B. Karamağaralı, "1991 Ani Kazıları", *XIV. Kazı Sonuçları Koplantısı II*, Ankara 1992, s.509-538; "1992-1994 Ani Kazıları", *XVII. Kazı Sonuçları Koplantısı II*, Ankara 1996, s.493-512; "1995 Ani Kazıları", *XVIII. Kazı Sonuçları Koplantısı II*, Ankara 1997, s.577-599.

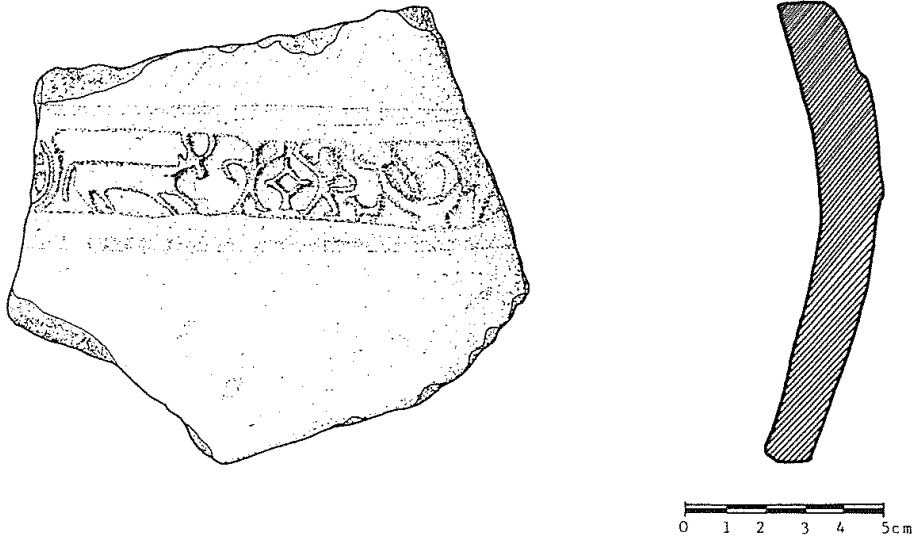
² Ani kazılarında ele geçen baskı teknikli sırsız seramikler mevzuhiyet tezi olarak hazırlanmıştır. Bkz. Tülin Değirmenci, *Ani Kazılarında Ele geçen Baskı Teknikli Sırsız Seramikler*, (Hacettepe Üniversitesi, Edebiyat Fakültesi, Sanat Tarihi Bölümü Yayınlanmamış Mezuniyet Tezi), Ankara 1996.

³ W. Çubınof, "Ani Çömleğinde Dekoratif Süsleme.", *Şark Hristiyanlığı*, 5/3 (1916), s.14-21, lev. 10.14-21; N. Stephanian - N.A. Tchakmatchian, *L'art Decoratif De L'armenie Medievale*, Leningrad 1971, s. 30, res. 58.

Turgay Yazar-Tülin Değirmenci



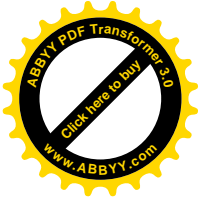
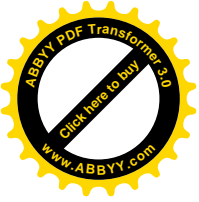
Şek. 1



Şek. 2

İkinci form ise ; birinci forma benzeyen ancak daha geniş ağızlı ve uzun boyunlu küplerdir. Kulpları ve kulplarının üzerlerinde konik veya dairevi çıkıntılar vardır. Karın kısmında şerit halinde baskı tekniğinde yapılmış bezemeler görülmektedir. Bazı örneklerde karın kısmındaki yatay şeridin üzerinde dikey, bazı örneklerde ise ağız kenarlarında yatay şeritler halinde yapılmış bezemeler vardır.

Seramiklerin kimyasal analizleri sonucu hamurlarının yüksek miktarda kuars (% 50) ve alüminyum oksit (% 32) içerdikleri tespit edilmiştir. Karışımında kum ve küçük



Ani Kazılarında Ele Geçen Baskı Teknikli Strstz Seramikler

taş parçacıkları olan az gözenekli, sıkı ve sert dokulu hamur, içte ve dışta kırmızımısi kahverengi, ortada ise koyu gri renklidir. Seramikler, biri dışında demir oksiti yüksek, kırmızı renkli sulandırılmış kille astarlanmış, yüzeyleri perdahlanarak parlatılmıştır.

Seramiklerin bezemelerinde silindir veya damga mühür kullanıldığı görülmektedir. Silindir mühürle daha çok figürlü kompozisyonlar, damga mühürle ise basit geometrik motifler yapılmıştır.

Baskı tekniğindeki seramiklerde figürlü, geometrik, bitkisel, yazı, kullanım eşyaları ve mimari unsurların kullanıldığı bir bezeme programı görülmektedir. Süsleme şeritlerinin genişliği 2 ile 5 cm, yüzeyden dışa taşkınlıkları ise 0.1 ile 0.5 cm. arasında değişmektedir.

Figürlü süslemede insan ve kuş, geyik, at, aslan, köpek, boğa, keçi gibi hayvan motifleri ile karşılaşılmaktadır. Bazı seramiklerde ise figürler yıpranmalarından dolayı tanımlanamamaktadır.

İnsan figürleri genelde aynı tiptedir. Cepheden tasvir edilen figürler iki boyutlu ve şematiktir. Küçük başlı, üçgen vücutlu figürlerin yüz ve giysilerinde kimlik belirten ayırt edici bir unsur yoktur. Bazı figürler etek giymişlerdir. Figürlerden elindeki kargıyı önündeki keçiye saplayan avcı ile at üzerindeki süvari figürü tanımlanabilmektedir. At üzerinde oturmasına rağmen cepheden tasvir edilen süvari figürleri, ellerinde ne olduğu anlaşılabilen bir eşya tutmaktadır. Atların önünde bir elini atın başına doğru uzatan figürü seyis olarak değerlendirmek mümkündür.

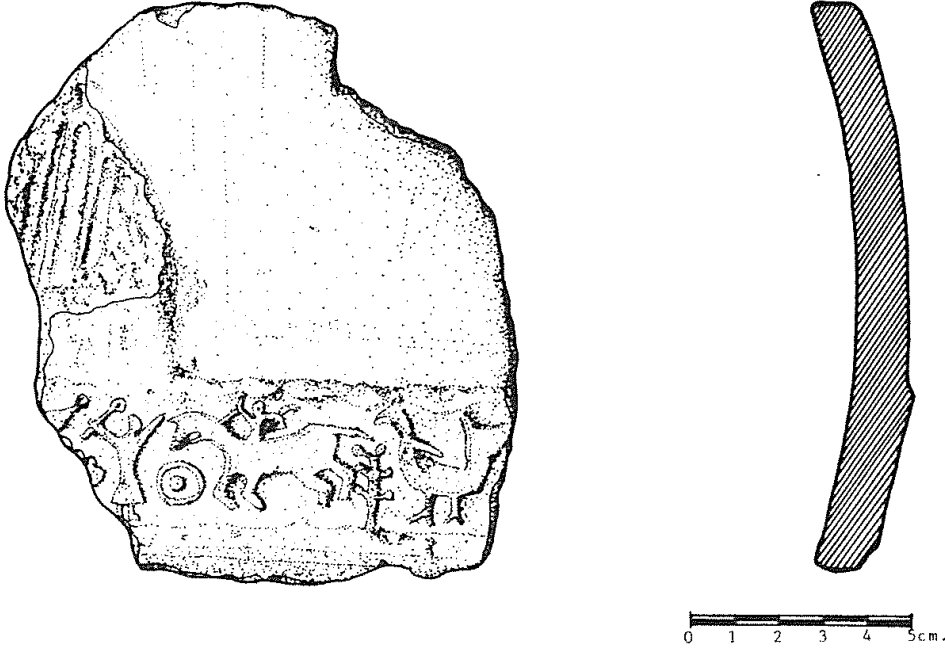
Bazı sahnelerde yanyana duran iki figür içteki ellerini havada birleştirmişler, dıştaki ellerini ise bellerine götürmüşlerdir. Aralarında bir ayaklık üzerine yerleştirilen eşkenar dörtgen benzeri bir motif yer almaktadır. Bazı figürler ise ellerinde asaya benzer bir eşya tutmaktadır.

Kuş figürleri, iki boyutlu ve şematik tasvirlerdir. Bunlardan tavus kuşu olarak tanımlananın küçük bir başı, iki tane ibiği ve uzun bir boynu vardır. Boynunun bitiminde küçük bir kanadı ve yukarıya kalkık kuyruğu görülmektedir. Geyik tasvirlerinin en belirgin özelliği arkaya doğru uzayıp içe kıvrılan uzun boynuzlarıdır. Bazı geyiklerin altında meme emen yavruları görülmektedir. Aynı kaba ait olabilecek iki parçada görülen at tasvirleri birbirinin tekrarıdır. Seramiklerdeki en gerçekçi tasvirlerden biridir. İlerlerken tasvir edilen hayvanın başı öne eğik ve kuyruğu düğümlüdür. Üzerinde binicisi vardır. Köpek figürlerinin dik ve küçük kulakları, sipral şeklinde içe kıvrılan kuyrukları vardır. Üstlerinde ters "V" harfi şeklinde bir işaret görülmektedir. Boğa tasviri sadece bir seramikte görülmektedir. Yürürken tasvir edilen uzun vücutlu figürün boynuzları hilal biçimindedir. Bir seramikte avcının kargısını sapladığı dağ keçisi görülmektedir. Uzun bacaklı ve boyunlu keçinin, boynuzları dik ve küçüktür. Bir parçada ise karşılıklı iki aslan görülmektedir. İnce vücutlu, küçük başlı ön ayaklarından biri ile kuyrukları havaya kalkık figürlerin vücutlarının verilışı daha gerçekçidir.

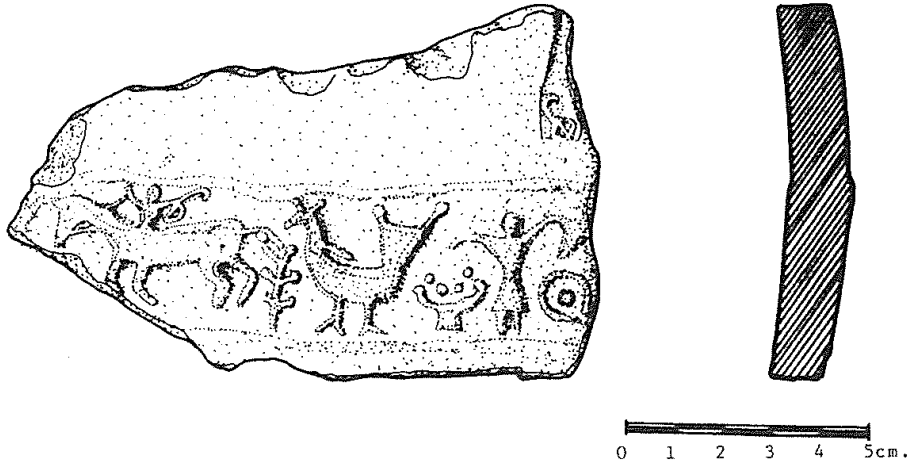
Seramiklerde mühür türüne göre değişen farklı iki geometrik süsleme şeması ile karşılaşılmaktadır. Silindirik mühürle yapılan geometrik motifler iki sahneyi birbirinden ayırmak veya dolgu motifi olarak kullanılmıştır. İki sahneyi birbirinden ayırmak için

Turgay Yazar-Tülin Değirmenci

kullanılan motifler paralel iki çizgi arasında yerleştirilen üçgenler ile daire motiflerinden oluşmaktadır. Dolgu olarak ise içiçe daire motifi kullanılmıştır.

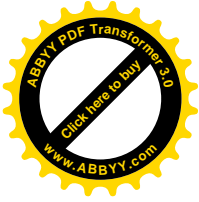


Şek. 3



Şek. 4

Damga mühürle yapılan geometrik motiflerin kompozisyon içinde sahneleri ayıran bir rolleri yoktur. Tekerlek, içiçe daire ve altı kollu yıldızdan (Mühr-ü Süleyman) oluşan bu motifler kabın bezemesini oluşturmaktadır. Tekerlek motifleri, merkezden



Ani Kazılarında Ele Geçen Baskı Teknikli Sırsız Seramikler

dağılan ışınal çizgiler biçimindedir. Daire biçimli bir mühürle basılan altı kollu yıldız motifi; birbirine ters olarak yerleştirilmiş kesişen iki üçgenden meydana gelmektedir. Yıldızın ortasında içiçre daire motifi yer almaktadır. Benzer bir yıldız düzenlemesine sahip diğer bir seramikte ise yıldız ortasına iki harften oluşan bir yazı yerleştirilmiştir. İçiçre daire motiflerinden oluşan kompozisyonu ise; merkeze ve merkezdeki içiçre dairenin yatay ve dikey iki tarafına teğet olarak yerleştirilen birer içiçre daire motifi oluşturmaktadır.

Bitki motifleri, birbirini takip eden hayvan veya karşılıklı hayvanlar arasına yerleştirilmiş, ince bir dalın iki yanındaki yapraklardan oluşmaktadır.

Seramiklerdeki kullanım eşyaları kompozisyonun bir unsuru olarak ya da figürlerin ellerindeki nesnelere olarak görülmektedir. Bunlar, içi yuvarlak meyvalarla dolu ayaklı kaseler, ayaklı eşkenar dörtgenler ile av ve savaş aleti olarak kullanılan, figürlerin ellerindeki kargılardır. Bazı figürlerin ellerinde asaya benzer tanımlanamayan eşyalar vardır. Mimari unsur olarak burmalı sütunlar görülmektedir. Bunlar sahneleri birbirinden ayırmak için kullanılmıştır.

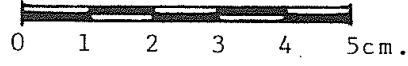
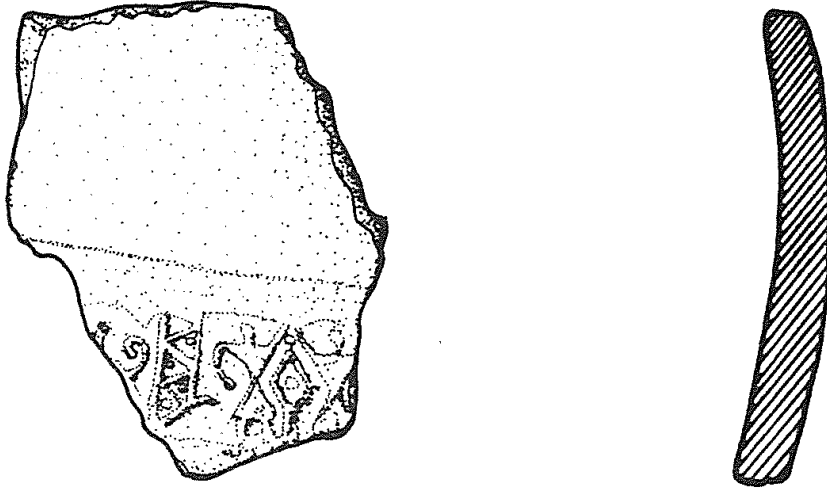
Ani'de bulunan baskı teknikli seramiklerde farklı iki üslup görülmektedir. İlk üslupta, insanlar şematik ve basitleştirilerek tasvir edilmiştir. Gerçekçi bir anlatım yerine çizgisel bir üslup hakimdir. Yüzler bütün figürlerde benzer şekildedir. Giysisiyle ilgili bir ayrıntı yoktur. Hayvanlar sitleze edilmiştir. Dış hatları ile ayrıntısız verilen figürlerin vücut oranlarına dikkat edilmemiştir.

Sadece bir örneği elimize geçen ikinci üslupta arslan ve kuşlardan oluşan bezeme gerçeğe daha yakındır. Vücutların verilışı ayrıntılıdır ve oranlar dikkate alınmıştır. Kuş figürlerinde kanatlar daha ayrıntılı olarak işlenmiştir. Sahnenin sağında bir bacağı ve kolu görülen insan figürü de farklıdır. Figürün giysileri ve ayakları işlenmiştir ve yürür vaziyette, gerçeğe yakın bir şekilde tasvir edilmiştir. Mühürle baskı tekniğinde bezeme yapımının eski bir gelenek olduğu, Neolitik dönemden itibaren Anadolu, Suriye ve İran'da yaygın bir kullanım alanı bulunduğu bilinmektedir⁴. Ani'deki baskı teknikli sırsız seramiklerin, erken örneklerle motif ve kompozisyon açısından bir benzerliği yoktur. Bu nedenle seramikleri Urartu veya daha önceki dönemlere tarihlemek mümkün görünmemektedir. Ani'de bulunan baskı teknikli sırsız seramiklerin en yakın örnekleriyle Kafkasya bölgesinde karşılaşılmaktadır. Divin'de bulunan ve XI. yüzyıla tarihlenen baskı teknikli iki küp, Ani seramiklerinin yakın örneklerini oluşturmaktadır.

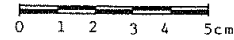
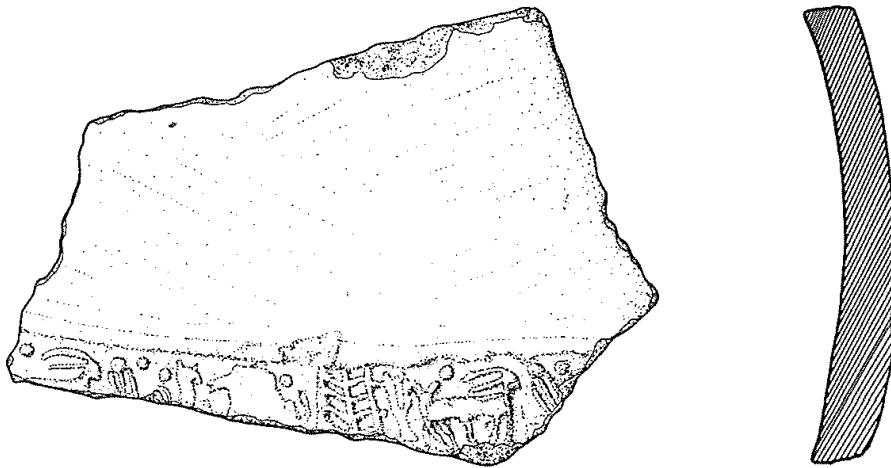
⁴ Erken dönem mühür ve baskıları için bkz. G. Contenau , *La glyptique Syro-hittite*, Paris 1922 ; H. Frankforth, *Cylinder Seals. A Documentary Essay on the Art and Religion of the Ancient Near East*, London 1939 ; M. Tosun, *Mezopotamya Silindir Mühürlerinde Hurri-Mitanni Uslubu*, Ankara 1956 ; O.E. Ravn, *A Catalogue of Oriental Cylinder Seals and Seal-Impressions in the Danish National Museum*, Copenhagen 1960 ; T. Özgüç, *Kanış Karumu İb Katı Mühürleri ve Mühür Baskıları*, Ankara 1968 ; B. Teissier, *Ancient Near Eastern Cylinder Seals from the Marcopoli Collection*, Berkeley, Las Angeles ve London 1984 ; B. Buchanan, *Catalogue of Ancient Near Eastern Seals in the Ashmolean Museum I. Cylinder Seals*, Oxford 1996; A. Erkanal, *Anadolu'da Bulunan Suriye Kökenli Mühürler ve Baskıları*, Ankara 1993.

Turgay Yazar-Tülin Değirmenci

Formlar aynıdır. İlk küpte; ardarda yürüyen ve aralarında bir bitki motifi bulunan iki geyik ve yanyana duran kollarını havada birleştiren üç insan figürü görülmektedir. Etek giyen figürler dıştaki ellerini yarım daire çizerek şekilde bellerine götürmüşlerdir. İkinci küpte ise, birbirine dönük geyik figürlerinden oluşan bir bezeme görülmektedir⁵.



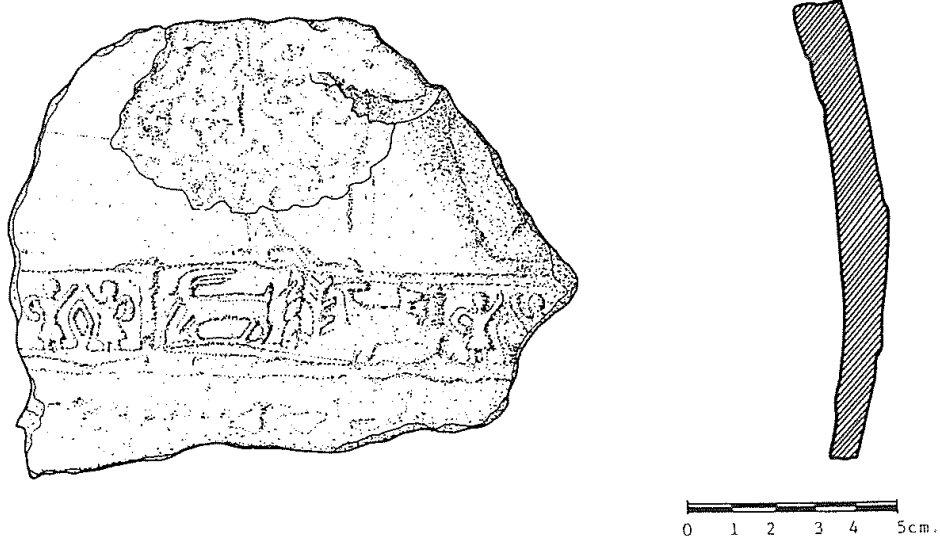
Şek. 5



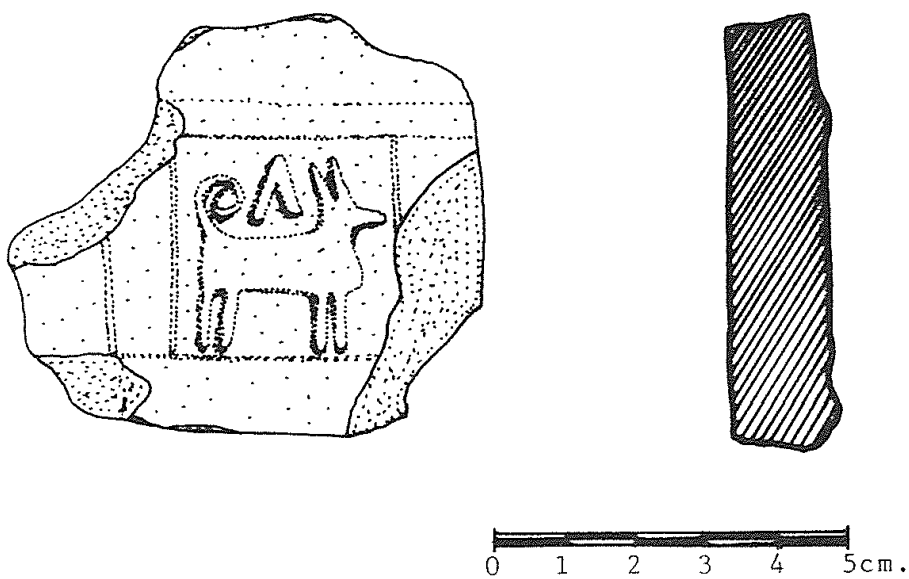
Şek. 6

⁵ N. Stephanian - N.A. Tchakmatchian, *a.g.e.*, s. 30, res. 58.

Ani Kazılarında Ele Geçen Baskı Teknikli Sırsız Seramikler

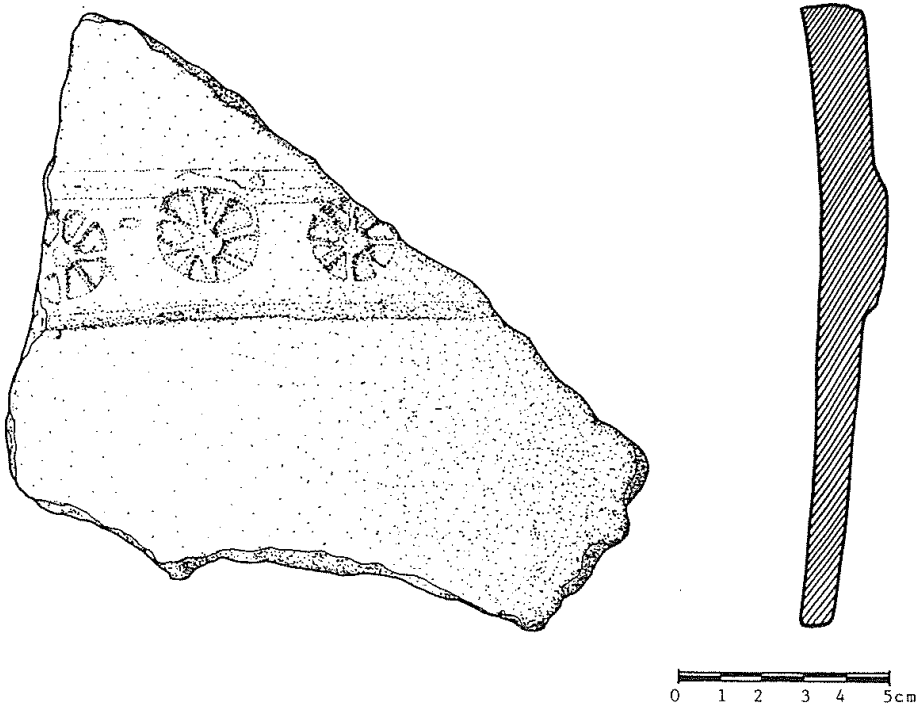


Şek. 7

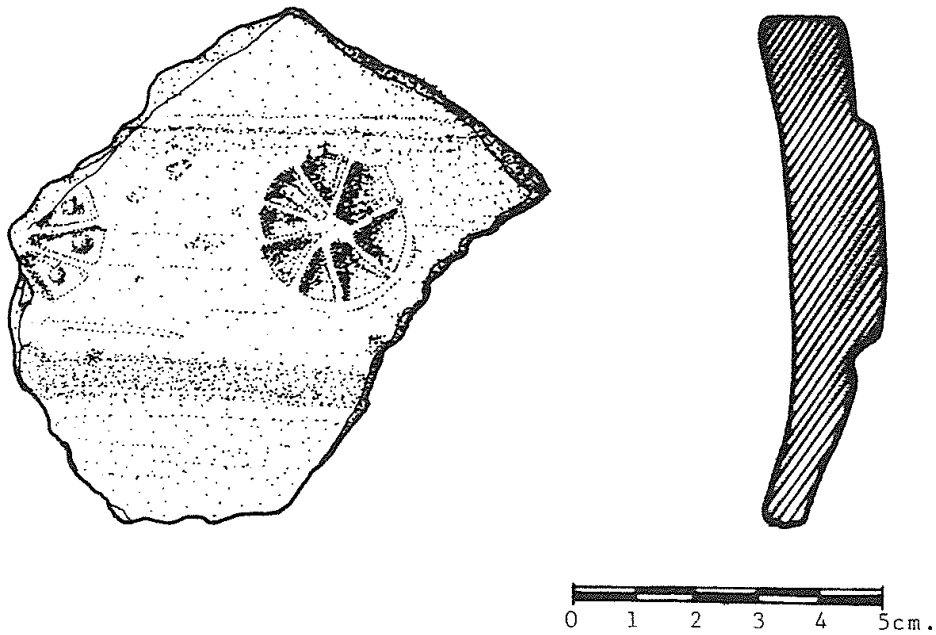


Şek. 8

Turgay Yazar-Tülin Değirmenci

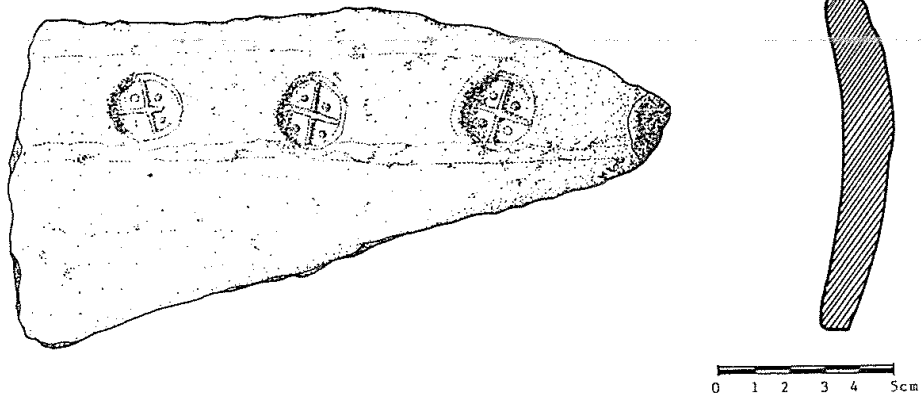


Şek. 9

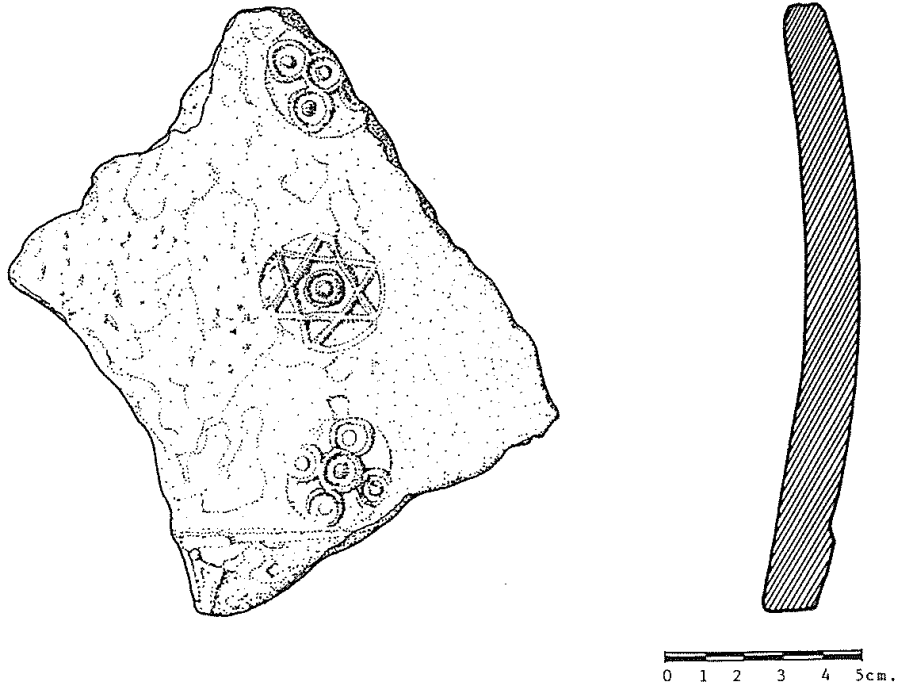


Şek. 10

Ani Kazılarında Ele Geçen Baskı Teknikli Sırsız Seramikler

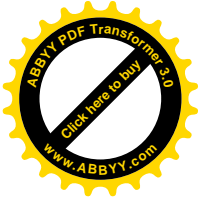


Şek. 11



Şek. 12

Azerbaycan Cumhuriyeti'ne bağlı Nahcivan özerk bölgesinin Ören-Gala adlı yerleşme yerinde ele geçen ve XII-XIII. yüzyıla tarihlenen baskı teknikli kırmızı astarlı sırsız seramik parçaları yine Ani seramikleri ile yakın özellikler gösterir. Seramiklerde yüzeyden taşkın şeritler üzerine insan, geyik, balık, kuş figürleri ile bitki motifleri



Turgay Yazar-Tülin Değirmenci

görülmektedir. Bezeme, kompozisyon düzeni ve teknik olarak Ani seramiklerine benzerdir. Ancak burada görülen balık figürü ve farklı kuş türleriyle motif çeşitliliği artmıştır⁶.

Ani'de ele geçen baskı teknikli sırsız seramiklerin tarihlendirilmesi, yakın çevredeki örnekler ve buluntu yerleri dikkate alınarak yapılacaktır. Yukarıda da belirtildiği gibi Divin ve Ören-Gala'da ele geçen benzer örnekler XI-XIII. yüzyıllara verilmektedir.

Ani'deki seramikler yüzey buluntusu olarak ele geçenlerin dışında, Büyük Hamam, Küçük Hamam, yol ve konut kazılarında ele geçirilmiştir. Büyük Hamam duvar harcı içinde ele geçen bir yüzünde Selçuklu Sultanı Melikşah'ın, diğer yüzünde Emir Manuçehr'in isminin yazılı olduğu iki sikkeye göre en geç 1092 yılına tarihlenmektedir⁷. Küçük Hamam'ın tarihlenmesi ise Tigran Honents tarafından yaptırılan ve freskolarından dolayı Resimli Kilise olarak da adlandırılan Tigran Honents Kilisesi'nin vakfiyesine dayanılarak yapılmaktadır. Vakfiyede kilisenin vakıfları arasında iki hamamdan bahsedilmektedir. Küçük Hamam, Ani'nin kuzey doğusunda, Resimli Kilise'nin yer aldığı yarın üst kısmında, kiliseye yaklaşık 100 m. mesafededir. Konumu, vakfiyede bahsedilen hamamlardan birinin Küçük Hamam olduğuna karine teşkil etmektedir. Kilise 1215 tarihlidir. Bu durumda hamamın 13. yüzyıl yapısı olduğu anlaşılmaktadır⁸.

Bu tarihler Ani seramiklerinin benzer örneklerinin bulunduğu Divin ve Ören-Gala'da ele geçen seramiklerin tarihleri ile paralellik gösterir. Bu veriler dikkate alındığında Ani'de ele geçen baskı teknikli sırsız seramiklerin XI-XIII. yüzyıllara verilmesi gerekmektedir⁹.

Tarihlendirmeden sonra aydınlatılması gereken ikinci önemli nokta seramiklerin nerede üretildiği sorunudur. Ani ortaçağda önemli bir hıristiyan metropolüdür. Böyle önemli bir merkezde seramik üretiminin yapıldığını düşünmek doğaldır. Ancak, yapılan kazılarda Ani'de fırın veya fırın malzemesi ele geçmemiştir. Sadece Marr, Ani'de yaptığı

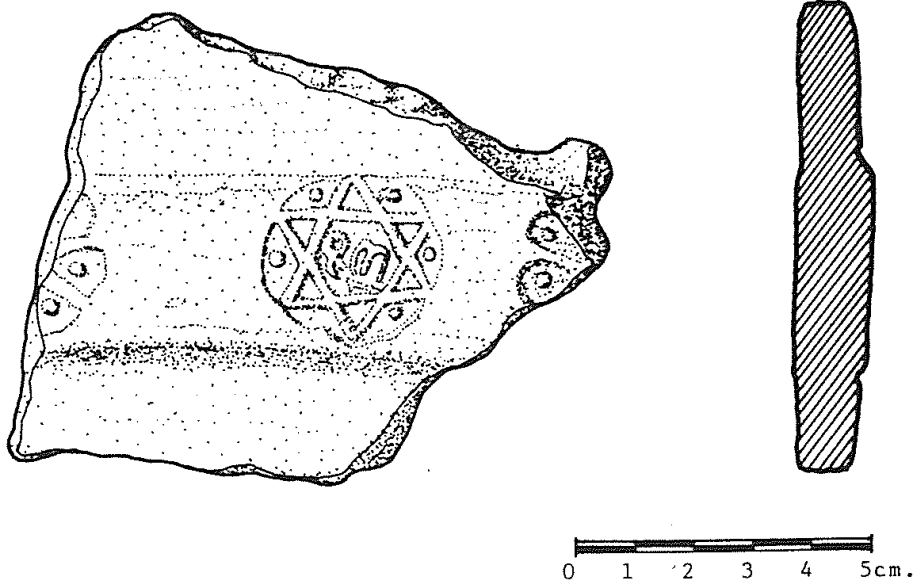
⁶ R. Efendi, *Azerbaycan'ın Dekoratif Tatbiki Senetleri*, Bakü 1976, s. 34, res. 11.

⁷ K. Balkan, *a.g.m.*, s. 47-54.

⁸ Küçük Hamam ve Tigran Honents Kilisesi için bkz. N. Marr, *a.g.e.*; B. Karamağaralı, *XIV. Kazı Sonuçları Toplantısı II*, Ankara 1992, s. 509-538; G. Uluhogian "The evidance of inscription", *Documents Of Armenian Architecture*, Venezia 1984, s. 80-82; N. Thierry, *Les Arts Arméniens*, Paris 1987, s. 487-488; *L'Eglise Saint-Gregorie De Tigran Honec' A Ani (1215)*, Paris 1993.

⁹ Ani seramiklerinde görülen figür üslubunun benzer örnekleri Anadolu, Kafkasya ve Azerbaycan'da mezartaşları üzerinde de görülmektedir. Bu gelenek Anadolu mezartaşlarında yüzyılımıza kadar sürdürülmüştür. Bu örnekler için bkz. H.Z. Koşay, "Doğu Anadolu'daki Mezarlıklarda Koç ve Koyun Heykelleri", *Milletrarası Birinci Türk Sanatı Kongresi, Ankara 19-24 Ekim 1959, Kongreye Sunulan Tebliğler*, Ankara 1962, s. B. Karamağaralı, *Ahlat Mezartaşları*, Ankara 1992; R.Efendi, *Azerbaycan'ın Daş Plastikası*, Bakü 1986; A.H. Çay, *Türk Milli Kültüründe Hayvan Motifleri*, Ankara 1990; E. Danık, *Koç ve At Şeklindeki Tunceli Mezartaşları*, Ankara 1990.

Ani Kazılarında Ele Geçen Baskı Teknikli Sırsız Seramikler



Şek. 13

kazılarında silindirik tipte bir mühür bulunduğunu belirtilmektedir¹⁰. Bu buluntu başka buluntularla desteklenememiştir. Bu nedenle başka buluntular ele geçirilinceye kadar bu seramiklerin Ani'da üretildikleri için kanaat yürütmek mümkün gözükmemektedir. Daha sonraki kazılarda bu durum açıklığa kavuşabilir¹¹.

Turgay Yazar-Tülin Değirmenci*

¹⁰ N. Marr, *a.g.e.*, s. 86-87.

¹¹ Kazı malzemesini kullanmam için verdiği izin ve seramiklerin tapıtılmasındaki katkılarından dolayı değerli hocam Prof. Dr. Beyhan Karamağaralı'ya teşekkür ederim.

* Hacettepe Üniversitesi Arkeoloji ve Sanat Tarihi Bölümü Öğretim Elemanları, Ankara.

