

HEYKEL ONARIMI

Hüseyin AKILLI(*)

Yurdumuzun önemli tarihi zenginlikleri arasında yer alan heykellerin taşınması, onarılması ve korunması özel bir dikkat ve bilgi gerektirmektedir. Özellikle kazılarda ele geçen heykeller ya bütünüyle parçalanmış, ya da kısmen hasar görmüş bir durumdadır. Bu yazımızda, parçalar halinde ele geçen heykellerin onarımında kullanılan yöntemleri özetlemeğe çalışacağız. Heykel onarım çalışmalarını iki aşamada incelemek mümkündür:

I-Kazı Yerinde Uygulanan Çalışmalar:

Kazı alanında varlığı saptanan bir heykelin üzeri açılmadan önce etrafındaki yükseltilerin yok edilmesi gerekir. Çünkü, heykelin çıkarılması sırasında böyle bir yükseltinin çökmesi ya da kayması esere zarar verebilir. Heykelin üzerindeki toz, kıl ya da plastik fırçalarla temizlenir. Girintili kısımlarda sıkışmış olan toprak, ucu sivri tahta çubuklar yardımı ile çıkarılır. Heykelle ait olan veya olabilecek tüm parçalar toplanır, küçük olanlar torbalara, büyükleri de kasalara yerleştirilir.

Heykelin ana gövde kısmının buluntu yerinden alınarak atelyeye ya da depoya taşınması da ayrı bir dikkat gerektirir. Eğer heykelde çatlaklar varsa, eserin taşıyıcı bir platform üzerine yerleştirilerek taşınması gerekir. Sağlam durumdaki bir heykelin buluntu yerinden kaldırılması için kendir halatlar kullanılmalıdır. Heykel, koltuk altlarından ve bacakların gövde ile birleştiği yerden bağlanır, askıya alınır ve bir vinç yardımı ile kaldırılır (Res. 1) ve taşınmak üzere bir arabaya yerleştirilir. Bağlandığı yerlerde zedelenmeler meydana getireceği için, bu çalışmalarda kesinlikle çelik halat kullanılmamalıdır. Öte yandan, heykellerin nakli için üstü açık bir taşıma aracı

(*) Trakya Üniversitesi Edirne Meslek Yüksek Okulu Araştırma Görevlisi

tercih edilmelidir. Bu sayede eserin yerleştirilmesi daha kolay ve sağlıklı olacaktır. Ayrıca, taşıma sırasında meydana gelecek sarsıntılardan heykelin zarar görmesini engellemek için, eserin tahta takozlar veya benzeri yumuşak malzeme üzerine yerleştirilmesi gerekir. Ancak, burada kullanılacak malzemenin (örneğin, araba lastiği gibi) eseri boyamaması için gereken önlemler de alınmalıdır. Bazı durumlarda, eserin bir traktör römorku ile taşınması gerekebilir. Ancak, böyle bir taşıma için, römork tabanının taşlardan arındırılmış 30 cm. kalınlığında bir kum tabakası ile kaplanması gerekir.

II-Atelye Çalışmaları :

Heykel, onarımı yapılacak yere takozlar üzerine indirilir. Burada yapılacak ilk iş, bol su ve arap sabunu kullanılarak, kıl yada plastik fırçalar yardımı ile heykelin yıkanmasıdır. Böylece eser, onarıma hazır bir duruma getirilmiş olur. Heykel onarımı yapılacak bir atelyede bulundurulması gereken alet ve malzemeler şunlardır: Vinç, matkap ve buna ait elmas uçlar, tezgâh ve buna bağlı bir menegene, demir testeresi, metal çubuklar, ahşap ve madeni çekiçler, çelik kalem keski, bir metre boyunda bükülebilir bir hortum parçası, plastik ve kıl fırçalar, tel fırça, üstübeç, spatula, onarım malzemesi (alçı, mermer tozu, kum, beyaz ve siyah çimento), temizlik malzemesi (aseton, ispirto, arap sabunu) ve taş yapııştırıcılar.

Onarımda en büyük sorun, heykelin orijinal durumunun bilinmesi yada tahmin edilmesi ve önce hangi parçanın monte edileceğinin saptanmasıdır. Diğer bir sorun da, eksik parçaların iyi tahmin edilebilmesidir. Bu sorunları en aza indirmek için şu ön çalışmalar yapılması yararlı olacaktır:

-Bu heykele ait olabilecek tüm parçaların bir araya getirilmesi,

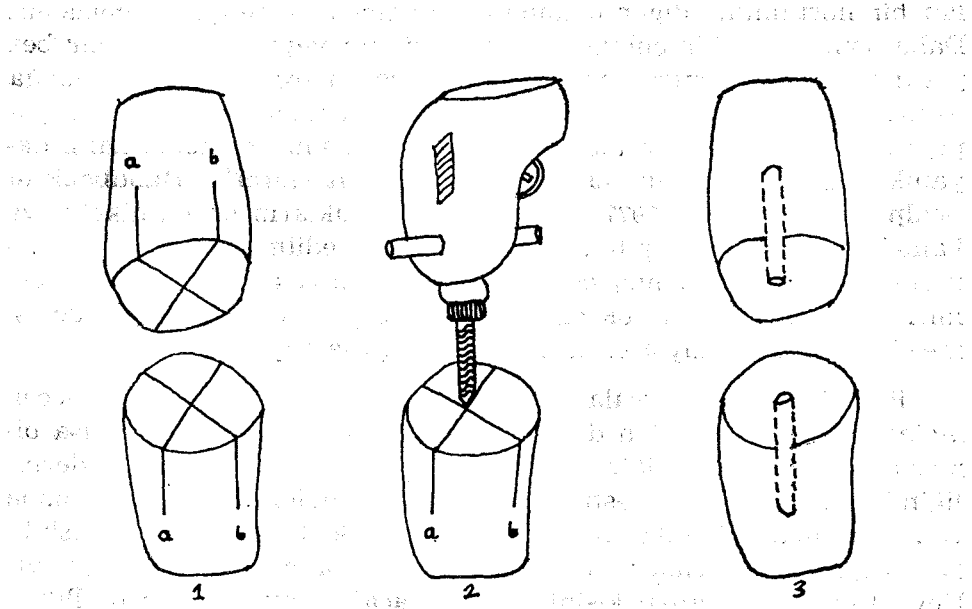
-Parçaları, kaide, bacak, gövde, kol ve baş olarak gruplara ayırmak,

-Birbiri ile birleşen parçaları saptamak, deliklerini açmak fakat yapıştırmamak,

-Heykelin kazıdaki buluntu durumunu gösteren fotoğraf ve çizimleri dikkatle incelemek,

-Eldeki parçalara göre heykel tipini saptamak ve bu konudaki diğer paralelleri incelemek üzere yayınları taramak.

Heykel onarımında sadece yapıştırıcı kullanmak her zaman yeterli olmayabilir. Nitekim, 2 kg. veya daha fazla ağırlıktaki parçaların birleştirilmesinde yapışkanın etkisiz kaldığı bilinmektedir. (H.J. Plenderleith - A.E.E. Werner, *The Conservation of Antiquities and Works of Art*, Oxford 1971, s.324). Bu nedenle, örneğin bileklerinden kırılmış bir ayağın veya vücuttan ayrılmış bir kolun yapıştırılması için parçaların önce paslanmaz metal çubuklarla birleştirilmesi gerekir. Parçalarda birbirini karşılayan iki delik açmak için uygulanabilecek basit bir yol vardır: Kırık yüzeyler önce fırça, sonra da asetonla batırılmış üstübeç ile tozlardan arındırılır. Parçalardan birinin kırık yüzeyinde, merkezde kesişen iki çizgi çizilir ve bu çizgilerin uçları dışa doğru bir miktar uzatılır. İki parça yeniden birleştirilir ve bu çizgiler simetrik olarak diğer parçaya da aktarılır. Böylece, her iki parçanın da karşılıklı çakışan merkezleri işaretlenmiş olur (Şek.1).



Şek. 1- Birleştirilecek uçlarda delik açma çalışmaları :

1. Merkezin saptanması ve izdüşümün diğer parçaya aktarılması
2. Elmas uçlu matkapın parçaya dik gelecek şekilde tutulması
3. Aynı doğrultuda ve merkezlerde açılan delikler

Delik delme sırasında matkap ucunun kaymasını önlemek üzere, merkez, kalem keski ile hafifçe oyulur. Darbeli olmayan bir matkaba takılan elmas uçla önce küçük delik açılır, daha sonra da

kullanılacak çubuğun çapına uygun diğer bir uçla delik genişletilir. Doğrudan geniş bir uç kullanarak delik açmak parçanın dağılmasına ya da çatlamasına yol açabileceğinden, delme işini kademeli bir şekilde yapmak en güvenli yoldur. Büyük parçaların delinmesinde darbeli matkap kullanılabilir, ancak küçük parçalar için kullanılması sakıncalar yaratabilir. Deliklerin açılmasında hareketli, ayarlanabilen gelişmiş bir tezgâh bulunmadığı takdirde, delme işi diğer sabit bir platformda yapılabilir. Ancak bu durumda restoratör, matkabin istenilen doğrultuda olup olmadığını sık sık kontrol etmelidir.

Onarım amacı ile parçalarda açılacak deliklerin çapları ve derinlikleri parçanın durumuna ve restoratörün uygulayacağı onarım planına göre değişir. Doğal olarak, burada eserin ve parçaların büyüklüğü önemli rol oynar. Açılan deliklerdeki tozlar, deliğe sokulan bir hortumun diğer ucundan üflenmek suretiyle temizlenir. Daha sonra, tel bir çubuğa bağlı asetonlu veya ispirotolu bir bez yardımı ile son temizlik yapılır. Böylece, parçalar yapıştırılmağa hazırdır. Birleştirme amacı ile kullanılacak metal çubuklar ve yapıştırıcılar büyük önem taşır. Her iki maddenin de neme karşı dayanıklı olması gerekir (J.M. Andre, *The Restorer's Handbook of Sculpture*, New York 1977 ,s. 30). Metal çubukların krom, nikel veya kaliteli bir çelikten yapılmış olmaları tercih edilmelidir. Onarım sırasında kesinlikle demir çubuk kullanmamak gerekir. Çünkü demirin nem karşısında çok çabuk reaksiyon göstermesi hacim değişmelerine ve dolayısıyla onarım yerlerde çatlamaya yol açar.

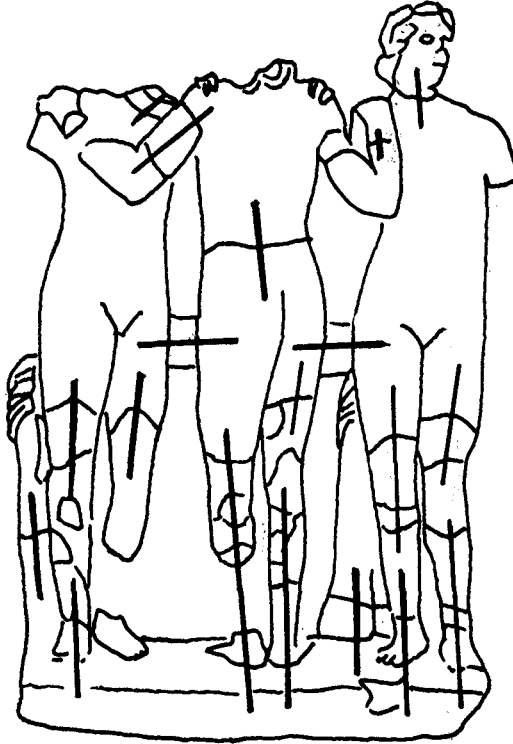
Birleştirilecek parçalara açılmış olan deliklere yerleştirilecek metal çubukların açılan delikten bir miktar daha dar ve kısa olmasına dikkat edilmelidir. Örneğin, 1 cm. çapında ve 25 cm. derinliğindeki deliklere yerleştirilecek metal çubuğun 0.8 cm. çapında ve 23 cm. uzunluğunda olması uygundur. Böylece, aradaki boşluklara yapışkanın sızması ve tüm yüzeyi kaplaması sağlanmış olur. Heykel onarımı yapan kişinin, kullanacağı yapıştırıcının özelliklerini iyi bilmesi gerekir. Kaliteli yapışkanlar arasında sayılan Akemi veya Araldit Termoçimento E 50'nin (S. Bertolin, «Die Restaurierung einer griechischen Jünglingsfigur», *Arbeitsblaetter für Restauratoren* 1971-1, s. 13 ve K.F.B. Hempel, «Bericht über die Konservierung von Skulpturen Steinen Marmon und Terrakotten, *Arbeitsblaetter für Restauratoren*, 1972-2, s. 33) değişik hava koşullarında ne kadar süre içinde sertleştiğinin bilinmesi zorunludur.

Yapıştırıcı, kırık yüzeylere spatula ile sürülür. Delikler yarıya kadar yapışkanla doldurulur. Yine yapışkanla kaplanan metal çubuk deliklerden birine yerleştirilir ve nihayet ikinci parça ile bir-

HEYKEL ONARIMI

leştirilerek sıkıca bastırılır. Bu arada dışa taşan yapışkan aseton veya tiner gibi çözücülerle nemlendirilmiş bir bezle temizlenir. Birleştirilen parçaların büyük olması durumunda, fazla yapışkanın dışa çıkması için parçalara tahta bir takozla vurarak sıkıştırmak yararlı olacaktır.

Bir heykelin ayağa kaldırılması, genellikle kaideden başlayarak yukarı doğru gerçekleştirilir. Ancak, bunun da bazı istisnaları vardır. Örneğin, kaide kısmında büyük eksiklikler olan bir heykelin onarımında, önce bele kadar olan parçalar birleştirilir ve kaidedeki noksanlar suni malzeme kullanılarak tamamlanır. Daha sonra da, ayrıca birleştirilmiş olan belden yukarı parça üste monte edilir (Şek. 2). Heykelin bazı yerlerinde meydana gelen boşluklar, deliklerin açılması sırasında çıkan mermer tozu ile yapışkanın karıştırılmasından elde edilen dolgu malzemesi doldurulur. Böylece, hem eser tamamlanmış, hem de birleştirilmiş olan parçalar arasındaki bağlantı sağlamlaştırılmış olur. Ancak, gereksiz tamamlamalar yapmaktan da kaçınılması gerekir.



Şek. 2- Onarım görmüş bir heykelde birleştirici metal çubukların durumu.

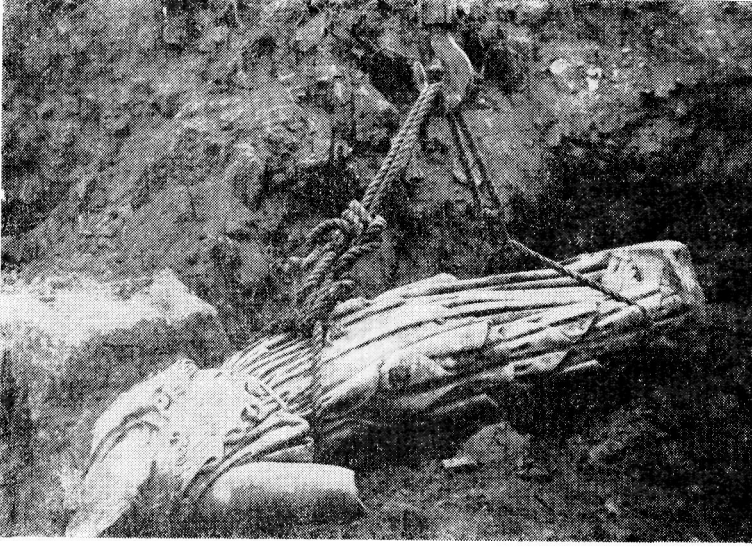
Bazı heykellerin en önemli bölümleri kayıp olabilir. Böyle heykellerin onarımı bilgi ve deneyim gerektirir. Örneğin, Res. 2'de, Perge 1981 kazılarında ortaya çıkarılan bir Apollon heykelinin ayağa kaldırılması çalışmalarında, yayınlardan hareketle paraleller bulunmuş ve bunların ışığında restorasyon çalışmaları yapılmıştır. Resimde de görüldüğü gibi, heykelin önemli noksanlıklarının tamamlanması yoluna gidilmedi ve daha sonraki kazılarda diğer parçaların da ele geçebileceği varsayımından hareketle, metal çubukların deliklere yerleştirilmesi sırasında yapıştırıcı kullanılmadı.

Perge 1982 kazılarında olduğu gibi, zaman zaman grup heykelleri de ele geçmekte ve bu tür buluntular üzerinde de yukarıda anlatılan yöntemler uygulanmaktadır. Bu tür heykellerde de yapıştırma işlemi önce gruplar halinde yapılmalı ve daha sonra bu gruplar vinç yardımı ile birleştirilmelidir (Res. 3 ve Şek. 3).

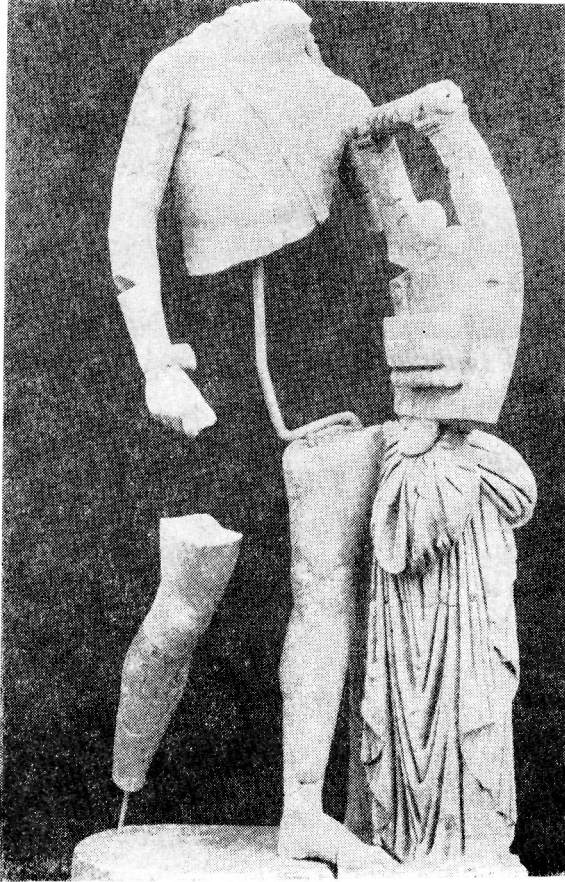


Şek. 3- Onarım görmüş bir grup heykelinde metal çubukların yerleştirilişi (Krsş. Res. 3).

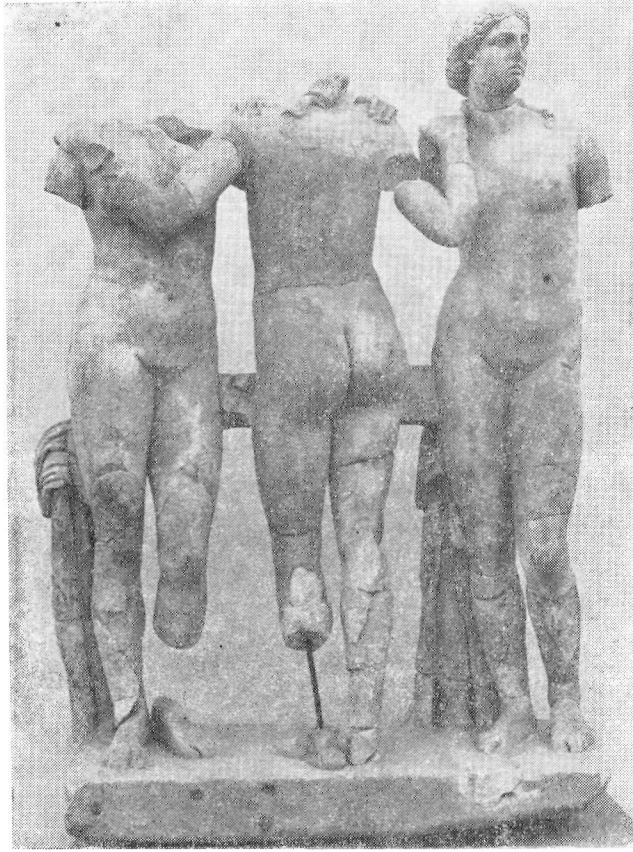
RESİMLER



Res. 1- Nakil sırasında heykelin bağlanması



Res. 2- Onarılmış bir Apollon Heykeli (Perge 1981).



Res 3- Onarılmış bir grup heykeli (Perge 1982).