

GELENEKSEL TÜRK EVİNDE CUMBA

Yusuf ÇETİN*

Barınma, sosyal bir varlık olan insan için en temel ihtiyaçlardan biridir. Bu nedenle şekli ve inşa malzemesi ne olursa olsun, “barınak” dediğimiz kapalı mekânlar insanlığın toprağa yerleşmesi ile ortaya çıkmıştır¹. İnsan yaşadığı evi planlayıp inşa ederken bir çok faktörü göz önünde bulundurmuştur. Yaşadığı toplumun kültür ve geleneklerini, yaşadığı coğrafya parçasının iklim özellikleri ile birleştirerek, biçimlendirmiştir².

Türkçe aslı “iv” veya “yiv”³ olan ev; Türk toplumunda vatan, devlet, aile gibi kutsal bir kavramdır. Orta Asya’da Göktürkler ve Uygurlar “ev” kelimesi ile “bark” kelimesini bugünkü Türkçe’de olduğu gibi aynı anlamda kullanıyorlardı⁴.

Orta Asya’daki eski Türk evleri konusunda bilgilerimiz oldukça sınırlıdır. Genellikle kerpiç malzeme kullanıldığı için çok fazla örnek günümüze ulaşmamıştır. Ancak, Türklerin Anadolu’ya gelmeden önce de, çadırdan başka yerleşik bir ev kültürleri vardı. Göktürkler şehirler kurmuş⁵; Uygurlar, bir avlu etrafında sıralanan odalardan oluşan meskenleri ile gelişmiş kentler oluşturmuşlardır⁶. Semerkant’ın doğusunda bulunan Uygur dönemine ait Pencikent’teki dört eyvanlı konutlar bu döneme ait ilginç konut örnekleridir⁷.

Karahanlılar’ın Eski Tirmiz şehrindeki dört eyvanlı saray kalıntısı⁸, Gazneli dönemine ait Leşker-i Bazar Sarayı ve Mesut III. Sarayı⁹ ile Büyük Selçuklu dönemine ait Merv ve çevresindeki meskenler¹⁰ İslamiyet’ten sonra kurulan Orta Asya Türk devletlerinin konut mimarileri konusunda kısmen de olsa bilgiler vermektedir.

Dini mimaride olduğu gibi dayanıklı malzemeler kullanılmayıp sağlam olarak yapılmayan ve sahiplerinin ihtiyaçlarına göre sürekli yenilenmeleri, ev mimarisi konusundaki gelişmeleri düzenli şekilde takip etmemize imkân vermemektedir. Onun için Anadolu öncesinde olduğu gibi, Türklerin Anadolu’ya gelmelerinden sonra da, ne tür evler kurduklarını ve bunların özelliklerini tam bilemiyoruz¹¹.

Anadolu’ya gelen Selçuklular beraberlerinde Orta Asya ve İran evlerinin etkilerini de getirmişlerdir. Fakat, ev mimarisi daha ziyade her memleketin iklimine ve malzeme şekline bağlı olduğu gibi yerli şekillere de uymak zorunda olduğundan, Türklerin Anadolu’da inşa ettikleri evlerde Orta Asya etkileri görülmekle beraber buldukları bölgenin inşa ihtiyaçlarından doğan yerli şekiller de gözlenmektedir. Bu suretle Anadolu’ya özgü ev tipleri meydana gelmiştir¹².

Türk evi, ilk olarak kendine has karakterini Osmanlılar zamanında bulmuş, Os-

Yusuf Çetin

manlı Devleti'nin geniş sınırları içinde yer alan Balkanlar, Kafkaslar, Hazar Bölgesi ve Kırım'ı kapsayan, uygun yapı malzemesinin kolayca temin edildiği geniş bir coğrafi alanda yaygın şekilde uygulanmıştır¹³. En büyük gelişme ve yayılma çizgisini XVII. ve XVIII. yy.larda göstermiş, Osmanlı Devleti'nin her tarafından sarsılmaya başladığı XIX. yy.da bile ilerleme ve yayılması sona ermemiştir¹⁴. Fakat, XX. yy.da üslup bakımından gerilemeye başlayan Türk evi, bir süre daha Anadolu'nun küçük kasaba ve köylerinde inşa karakterini devam ettirmişse de, yeni gelişmeler ve değişen hayat tarzıyla artık tamamen önemini yitirmiştir¹⁵.

Türk evi, yayılıp kök saldıği iklim, tabiat ve folklor bakımından birbirinden farklı memleketlerde çeşitli tipler meydana getirmiştir. Bu farklar, yerli malzeme ve iklim şartlarına uymak zorunluluğuyla çeşitli memleketlerin yerli geleneklerinin benimsenmesinden doğmuştur. Ancak bütün bu ev tiplerine rağmen kendine özgü bazı karakteristikleri vardır ki bunlar şaşmadan her yerde karşımıza çıkarlar¹⁶. İşte bu karakteristik özelliklerden birisi de cumbadır.

Cumba, bina zemininin üstündeki katlardan oda veya sofanın bina esas bedeninden sokağa dışarı doru taşmış, üstü ve etrafı örtülü biçimine denir¹⁷. Küçüklerine "şahnişin" veya "şahniş" de denilen cumbaların üç tarafı pencere olup burada oturularak sokak seyredilir¹⁸.

Eski şehirlerin kapladıkları alan surlarla sınırlanmış olduğundan, ev ve bina yapmak için az yer kalırdı. Sokakların belli bir genişliği olması gerekirdi. Bu nedenle zemin katların duvarları sokağa taşmaz, sokağı daraltmazdı. Ayrıca bu katlar, nemli olması yüzünden, hemen hemen hiç oturulmaz, daha çok depo, ahır, kiler gibi tâli işlere ayrılmıştır¹⁹. İslam toplumunda aile hayatının gizliliğine verilen öneme göre mahremiyeti sağlama amacıyla ve iklimsel açıdan dış ortama oldukça kapalı tutulan zemin katlara karşın, üst katlar sokağı daha iyi görebilme ve algılama açısından sokağa taşabilmiştir. Böylelikle, asıl yaşama alanı olan oda ve sofaların boyutları daha çok büyütülebilmiş, ev bu cumbalar sayesinde kendini sokağa bağlayan bir yaşam biçimine kavuşmuştur²⁰. Bu uygulama Anadolu ev mimarlığını dış görünüş bakımından birbirine yaklaştıran en önemli etken olmuştur²¹.

Geleneksel Türk evinde cumba iki şekilde karşımız çıkmaktadır.

1-Oda Cumbası: Geleneksel Türk evinde en yaygın görülen bu cumba türü odaların sokağa bakan cephelerinde kullanılmıştır. Ancak simetrisinin zorunlu hale getirdiği durumlarda bahçe cephesine de yapılmıştır. Arsa geometrisi ve topografyası ne olursa olsun cumbalar üst yapıyı düzleştirilmiş, odaları alışıla gelmiş kare veya kareye yakın dörtgenlere dönüştürmüştür. Cumbalar sayesinde odalarda zengin bir bakış açısı yaratılmış, günün her saatinde gün ışığından yararlanma imkanı sağlanmıştır.

Zemin kat üstünde, odaların daha geniş ve dikdörtgen bir alanı izlemesi ve bu arada büyütülmesi amacıyla yapılan bu cumbalar genellikle odanın dar kenarlarına çıkıntı

Geleneksel Türk Evinde Cumba



Res.1. Sakarya Alicanlar Evi'nde Baş Oda Cumbası

yapmaktadır. Cumbalar, bulunduğu odaya diğer odalardan daha fazla değer kazandırmıştır. Evin cumbalı odası bol manzaralı olması açısından, daha çok misafir kabul edilen ve evin reisinin oturduğu “baş oda” olarak kullanılmasına neden olmuştur (Resim: 1).

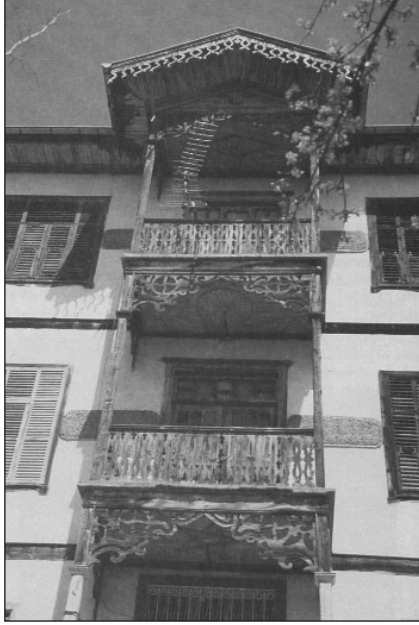
2-Sofa Cumbası: Bu cumba şekli ise genellikle sofanın cepheye bakan yüzünde bulunmaktadır. Evin birden fazla cephesinin bulunması durumunda sofanın sokağa bakan

cepheleri öne doğru çıkma yaparak cumba ile sonuçlandırılmıştır (Resim: 2). Anadolu’da “taht”, “seki” veya “köşk”²² ismi verilen bu sofa çıkması, pahlanmış iki oda kapısının arasında kalan kısım, veyahut bir odanın geriye çekilmesiyle sofaya eklenen kısımdır. Bu kısım bazen tavanında da esas sofadan ayrılır²³. İklimi sıcak olan bölgelerde bu çıkma daha çok ahşap konstrüksiyonlu “balkon” veya “gezemek (çardak, çiçeklik)” şeklinde düzenlenmiş olup, kemerlerle öne ve yanlara açılmaktadır. Çamaşır asmak veya yiyecek kurutmak için de kullanılan bu mekânlar hava ve güneş ışıklarını rahatça alabilmeleri için ahşap veya demir parmaklıklarla çevrilmiştir (Resim: 3). Üst kat veya orta kat seviyesinde, cephenin ortasında yer alan sofa cumbası, aynı zamanda alt katın ortasında yer alan ana giriş kapısı ile girişe anıtsallık kazandırmıştır.



Res.2. Taraklı Fenerli Ev'de Çift Cepheli Sofa Cumbaları

Oda ve sofaların cumbalarında sabit halde bulunan “sedir” denilen ahşap oturma elemanları bütün çıkmayı kapladığında geniş bir oturma alanı oluşmuştur. Safranbolu bölgesinde “yazlık”²⁴ da denilen çok yönlü bu sedirler sayesinde cumbalar karşılıklı konuşmaya, sohbete uygun mekânlar haline getirilmiştir. Sedirin üzerine seyyar minderler veya kilimler serilir. Duvar tarafına halı yüzü,



Res. 3. Safranbolu Bağlar'da Ahşap Gezemekler (A. Özköse)



Res. 5. Diyarbakır Evinde Ahşap Kafesli Cumba Pencereleeri (O.C. Tuncer)



Res. 4. Silifke Atatürk Evi'nde Eyvan Sediri (H. Özözlü)

üzerinde kanaviçe işlemeli örtülerin olduğu katı yastık konulur. Üstleri beyaz kirlentlidir. Evin hanımı ve genç kızları bunlara tığ veya mekikle güzel danteller işlerler. Perdeler de böyledir ve temizliği, iç açıcılığı bakımından daima beyazdırlar. Bu sedirler evin vitrini konumunda olup, burada konuklar zevkle ağırlanır. Kış günlerinin komşu kabulleri toplantılar için renkli, temiz, güzel bir sohbet yeridir²⁵. Sedir ölçüleriyle, pencere duvar ilişkisi çok iyi kurulmuştur. Sedirde oturan kollarını yastığa dayayıp dışarısını rahatlıkla seyrederek. Böylece odanın veya sofanın içindeki en etkili oturma ögesi olan sedir, bütünüyle dışarıya taşmıştır²⁶ (Resim: 4).

Cumba, geleneksel Türk toplumunda aile-toplum arasındaki mahremiyet ilişkisini de anlatır. Eskiden kalma karakteristik bir mahallede evlerin birbirlerine olabildiğine sokulmalarına karşın, kullanıcılar birbirlerinin mahremiyetlerine saygılı davranmışlardır. Bu nedenle “komşuya pencere açmama” anlayışıyla cumbanın geniş yüzü, karşı komşuyu görmemesi için ya sağır tutulup göz hizasının üstünde pencerelerle aydınlatılmış, ya da pencereler ahşap kafeslerle kapatılarak içerinin dışarıdan görülmesi engellenmiştir (Resim: 5). Ayrıca, insanın iyi görme ve iyi işitme sınırlarını gözetilen ölçülerde ele alınan bu mekânlar, sabit özellikli sedirler ve hareketli minderlerle kişiler arası uzaklıkların ayarlanmasına en iyi olanağı sağlamaktadır²⁷.

Geleneksel Türk Evinde Cumba

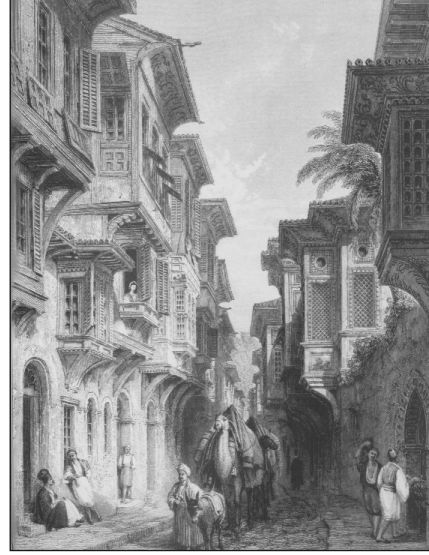
Geleneksel Türk evini birbirine yaklaştıran en önemli unsurlarından birisi olan cumba aynı zamanda sokak dokusunun şekillenmesini de sağlamıştır. Evlerin alt katlarındaki koruma çözümlerinin ortaya çıkardığı kapalılık ve hareketsizliğe rağmen cumbaların üst katlarda hafiften dışarı doğru kabartma yapması, ışık ve gölgelerin oluşturduğu yüzeydeki değişen görüntüleri, sokağı hareketlendirmiştir²⁸. Cumba çıkmaları ile zenginleşen üst katlar, genel bir karakter olarak Osmanlı şehirlerindeki sokak dokusuna etkileyici perspektiflerle dikkat çeken görünümler katmıştır²⁹ (Resim: 6).

Cumbaların duvarları evin inşa malzemesi ile genellikle aynıdır. Ancak Diyarbakır evlerinde olduğu gibi bazı evlerde inşa malzemesi taş olmasına rağmen eklentiyi hafifletmek amacıyla ahşap karkas olarak inşa edilen örnekler de rastlanır³⁰ (Resim: 5). Bunların dışında evin inşa malzemesi ne olursa olsun tamamen ahşaptan yapılan cumba örneklerine de sık rastlanılmaktadır. Dış yüzeylerinde ve cumbayı taşıyan eliböğründe ahşap süslemelerin en yoğun görüldüğü örnekler bu tür ahşap cumbalardır (Resim: 7).

Cumba çıkmaları genelde üç tipte karşımıza çıkar:

1-Basit Konsol Çıkmalar: En basit çıkma tipi olan bu çıkmalar kat kirişlerinin uzatılması ile elde edilen kat seviyesindeki taşmalardır. Taşıyıcı köşe direkleri üzerine oturtulan kalın ve kuvvetli iki başlık kirişi üzerine kat döşemesini teşkil edecek olan kirişler uçtan itibaren sıralanır. Genellikle dört köşe bazen de yuvarlak olurlar. Bu çıkmalar en fazla 60-70 cm. boyutlarında olur (Resim: 8). Çıkma altı bazen ahşapla kaplanır bazen de

açık bırakılmaktadır. Bazı evlerdeki cumbalarda çıkma altının bağdadi tekniğinde konsollara oturtulduğu da görülür (Resim: 9).



Res.6. XIX.yy. Ortalarında İzmir’de Bir Sokağı Gösteren Gravür (T. Allom)



Res. 7. Muğla Evinde Ahşap Cumbalar

Yusuf Çetin



Res.8. Taraklı Hisar Evi'nde Basit Konsol Cumba Çıkması



Res. 9. Muğla Evinde Bağdadi Konsollara Oturan Cumba Çıkmaları



Res.10. Diyarbakır Evinde Bindirmeli Konsol Cumba Çıkması (O.C. Tuncer)



Res.11. Erzurum Evinde Payandalı (Göğüsleme, Eliböğründe) Cumba Çıkması

çok payanda ile taşıyan tiplerdir. Bazen sade payandalar (Resim: 11), bazen zarif kıvrımlı, ajurlu ahşap eliböğründeler şeklinde karşımıza çıkan bu tip çıkmalarda taş örneklerine de rastlanılır (Resim:12). Bunların dışında, özellikle XIX.yy sonu XX.yy. başı bazı cumbalarda çıkma altında demir malzemenin taşıyıcı konsollar olarak kullanıldığı örneklerine de rastlanılmaktadır. Bu demir süslemeler daha çok Osmanlı sanatında Batılılaşma sürecinde Barok ve Ampir dönemlerde sevilerek kullanılan “S”, “C” kıvrımlı bitki motifleri ile salt geometrik şekillerin uzatılması veya yayvanlaştırılması karakterlerine uygun özellikler göstermektedir (Resim: 13).

2-Bindirmeli Konsol Çık-malar: Bu çıkmalarda taşıntı birbiri üstünde daha taşkın 2 veya 3 bingiye yüklenilir. Bu bingiler bazen taş bazen ahşaptır. Ahşap konsol kirişler kare veya kareye yakın dikdörtgen kesitli ve kalın kirişlerdir. Birbirine binen kirişlerin arasına yastık niteliğinde ahşap latalar konulur. Daha dayanıklı olduğu için çıkma 100-120 cm. kadar taşabilmektedir. Bazen güvenliği sağlamak için çıkmanın iki yan ucuna payanda konduğu da olur (Resim: 10).

3-Payandalı (göğüsleme, eliböğründe) Çıkmalara: Geleneksel Türk evinde en çok kullanılan ve hemen her yörede örneklerine sık rastlanan cumba çıkmasıdır (Resim: 10). Çıkmanın yükünü iki ya da daha



Res.12. Niğde Evinde Taş Payandalı Cumba Çıkmaları

Yusuf Çetin



Res.13. Safranbolu Keçeciler Evi'nde Ahşap Payandalı Cumba Çıkması (R. Günay)



Res. 14. Uşak Simavlıoğlu Evi'nde Demir İşçilikli Cumba Çıkması (Y. Sayan)

Bu üç tipin dışında cumba çıkmasının sağlamlığını temin etmek, sokağa daha çok çıkmak veya taşıyıcı duvarların zayıf olması durumunda karmaşık çıkmaların kullanıldığı az da olsa görülmektedir³¹.

Cumbanın geniş yüzeyi genellikle pencerelerle donatılır. Pencerelerin büyüklüğü ve yüksekliği evin cephesine göre değişir. Evin cephesinin komşu evine doğrudan bakması durumunda pencereler genellikle göz hizasının üzerinde olur ya da ahşap parmaklıklı kafeslerle kapatılır (Resim: 5). Cumbanın yan yüzeylerinde genellikle çıkma boyunca genişliği ve yüksekliği olan dikdörtgen pencereler bulunur. Bazı cumbalarda bu pencerelerin boyutları ön yüzeydeki pencerelerle aynı boyutlardadır. Cumbanın iç yan yüzü oda ile aynı düzlemde olur. Saçak, oda tavanı ve yan alanlarla aynıdır. Bağ evlerinde veya sıcak iklimli bölgelerde cumba çıkmaların altı tecrit edilmediği için hava akımına açıktır ve sedirde oturanlara serin bir ortam oluşturulmuştur. Soğuk ve ılıman iklimli bölgelerde ise cumba çıkmasının altı sa-

Geleneksel Türk Evinde Cumba

manlı kerpiç çamuru ile tecrit edilerek mekânın iyi ısınması sağlanmıştır.

Geleneksel Türk evinin en belirgin ortak ögesi cumbalar, dünyanın hiçbir yerinde, hiçbir mimarlık sanatında konut mimarisi ile bu kadar büyük bir uyumlulukla bütünleştirilememiştir. Bu öge, geleneksel Türk evinin cephesini ve sokağını güzelleştiren bir unsur olmasının yanı sıra, geçmişte Türk toplumunun kendi kültür ve yaşam biçiminin bir sembolü olarak da günümüze ulaşmıştır.

Özet

Türk toplumunda ev vatan, devlet, aile gibi kutsal bir kavramdır. Türk evi, ilk olarak kendine has karakterini Osmanlılar zamanında bulmuş, Osmanlı Devleti'nin geniş sınırları içinde yer alan Balkanlar, Kafkaslar, Hazar Bölgesi ve Kırım'ı kapsayan, uygun yapı malzemesinin kolayca temin edildiği geniş bir coğrafi alanda yaygın şekilde uygulanmıştır.

Dini mimaride olduğu gibi dayanıklı malzemeler kullanılmayıp sağlam olarak yapılmayan ve sahiplerinin ihtiyaçlarına göre sürekli yenilenmeleri, ev mimarisi konusundaki gelişmeleri düzenli şekilde takip etmemize imkân vermemektedir.

Türk evi, yayılıp kök saldığı iklim, tabiat ve folklor bakımından birbirinden farklı memleketlerde çeşitli tipler meydana getirmiştir. Bu farklar, yerli malzeme ve iklim şartlarına uymak zorunluluğuyla çeşitli memleketlerin yerli geleneklerinin benimsenmesinden doğmuştur. Ancak bütün bu ev tiplerine rağmen kendine özgü bazı karakteristikleri vardır ki bunlar şaşmadan her yerde karşımıza çıkarlar. İşte bu karakteristik özelliklerden birisi de cumbadır.

Evlerin sokağa bakan cephesinde, çevreyi seyretmek için kullanılan cumba, evin cephesini ve sokağı güzelleştiren bir unsur olmasının yanı sıra, geleneksel Türk toplumunda aile-toplum arasındaki mahremiyet ilişkisini de anlatır.

Abstract

In Turkish community home is a holy concept like homeland, state, family. Contrary to religious architecture the usage of flimsy materials in house architecture disallows us to follow up the process on this subject. Turkish house first found its own specific character in Ottoman period. It had different types according to climate, nature and traditions. Despite these types it has some specific characteristics. One of these characteristics is Cumba. Cumba is in the frontage of the house and used to spectate the surroundings. It beautifies the frontage of the house and the street and also shows the relationship between family and society.

Key Words: Turkish house, the cedar, pavilion, konsol, summer resort .

NOTLAR

* Atatürk Üniversitesi Ağrı Eğitim Fakültesi Sınıf Öğretmenliği Bölümü Öğretim Elemanı.

Yusuf Çetin

E-mail: yusufcetin04@hotmail.com.

- ¹ A. Turani, "Ev" mad., *Sanat Terimleri Sözlüğü*, Ankara, 1980, s.38.
- ² H. Karpuz, *Türk İslam Mesken Mimarisinde Erzurum Evleri*, Ankara, 1993, s.1.
- ³ C.E. Arseven, "Ev" mad., *Sanat Ansiklopedisi*, C.I, İstanbul, 1983, s.546.
- ⁴ H. Karpuz, a.g.e., s.1.
- ⁵ M. Cezar, *Anadolu Öncesi Türklerde Şehir ve Mimarlık*, İstanbul, 1977, s.9.
- ⁶ O. Aslanapa, *Türk Sanatı*, I-II, İstanbul, 1984, s.10-11.; H. Karpuz, a.g.e., s.2.
- ⁷ M. Cezar, a.g.e., s.216; D. Kuban, *Anadolu Türk Mimarisinin Kaynak ve Sorunları*, İstanbul, 1965, s.47-48.
- ⁸ O. Aslanapa, *Türk Cumhuriyetleri Mimarlık Abideleri*, Ankara, 1996, s.238.
- ⁹ O. Aslanapa, *Türk Sanatı*, İstanbul, 1983, s.47-53.
- ¹⁰ O. Aslanapa, *Türk Sanatı*, s. 89.
- ¹¹ Y. Sayan, *Uşak Evleri*, Ankara, 1997, s.2.
- ¹² C.E. Arseven, a.g.e., s.568.
- ¹³ T. Cansever, "Türk Evinin Mimarisi", *Türkler*, C.12, Ankara 2002, s.200.
- ¹⁴ S.H. Eldem, *Türk Evi Plan Tipleri*, İstanbul, 1954, s.11.
- ¹⁵ Y. Sayan, a.g.e., s.3.
- ¹⁶ S.H. Eldem, a.g.e., s.12.
- ¹⁷ A. Turani, a.g.e., s.27.
- ¹⁸ C.E. Arseven, "Şahnişin" mad., *Sanat Ansiklopedisi*, C.4, İstanbul, 1994, s.1860; N. Göynüç, "Osmanlı Belgelerinde Konut Terminolojisi", *Habitat-II*, İstanbul, 2000, s.266.
- ¹⁹ N. Akın, "Ev" mad., *Türkiye Diyanet Vakfı İslam Ansiklopedisi*, C.11, s.509, İstanbul, 1995.
- ²⁰ C.E. Arseven, *Türk*, s.107.
- ²¹ S. Başkan, "Geleneksel Anadolu Türk Evleri", *Türk Sanatı Üzerine Denemeler*, İstanbul, 1990, s.33.
- ²² E. Kömürcüoğlu, *Anakara Evleri*, İstanbul, 1950, s.23.
- ²³ S.H. Eldem, a.g.e., s.17.
- ²⁴ R. Günay, *Geleneksel Safranbolu Evleri ve Oluşumu*, Ankara, 1989, s.131.
- ²⁵ O.C. Tuncer, *Diyarbakır Evleri*, Ankara, 1999, s.46.
- ²⁶ Ö. Küçükerman, *Kendi Mekanının Arayışı İçinde Türk Evi*, İstanbul, 1996, s.116.
- ²⁷ S. Demirarslan, "Geleneksel Türk Evlerinin Genel Değerlendirilmesi ve Bursa Yöresi Evleri", *Bursa Halk Kültürü Uludağ Üniversitesi II. Bursa Halk Kültürü Sempozyumu (20-22 Ekim 2005) Bildiri Kitabı*, C.3, Bursa, 2005, s.845.
- ²⁸ K. Kós (Çev.: N.Güngörmüş), *İstanbul Şehir Tarihi ve Mimarisi*, Ankara, 1995, s.114.
- ²⁹ N. Akın, a.g.m. s.510.
- ³⁰ O.C. Tuncer, a.g.e., s.45-48.
- ³¹ Ş. Özüdoğru-Z.K. Ertuğrul-S. Manaz, *Eskişehir Odunpazarı ve Sivrihisar Evlerinin Cephe Örnekleri*, Eskişehir, 2005, s.31.