

SELÇUK ARKEOLOJİ MÜZESİNDE SAKLANAN MİKEN PYXİSİ VE DÜŞÜNDÜRDÜKLERİ

COŞKUN ÖZGÜNEL

60'lı yıllarda Batı Anadolu kıyı kesiminde ve içlerinde yapılan yeni kazı ve araştırmalar, Anadolu'nun Geç Bronz Çağ'ında karşılaştığımız kimi sorunlara bizleri tekrar yöneltmektedir ¹.

Özellikle II. binin 2. yarısından itibaren Kıta Yunanistan - Argolis kökenli kültür kalıntıları, Batı Anadolu kıyılarında karşımıza çıkar. Kültür ve ticari alış verişle oluşan bu kalıntılar, sorunları daha da güncelleştirmiştir. Konumuzun içeriğini oluşturan Miken-Akha kültür izleri ve kalıntıları Batı Anadolu'da, önceleri Girit-Minos ilişkileriyle başlar. Sonra Miken-Akha ticari egemenliğini yaşar. Ayrıca Ege ile Batı Anadolu-Hitit ilişkileri de günümüz arkeolojisinde göz ardı edilmemiştir. Nitekim bilim adamları yıllardır önemini korumakta olan bu oluşum üzerine ilgilerini yoğunlaştırmışlardır ².

Daha önceki bir araştırmamızda, Batı Anadolu'daki Miken etkinliklerini irdelemiş, yayınlanmamış kimi özgün buluntuları arkeoloji dünyasına duyurmuşuk ³. Bu çalışmamızda yine bir yüzey araştırması sırasında Ionia içlerinde ele geçen Miken pyxisini incelemek ve bazı sorunlara değinmek arzusundayız. Batı Anadolu'da son yıllarda gün ışığına çıkarılan üç önemli nekropol, problemlerini de beraberinde getirmiştir. Bunlar; kazısı 60'lı yıllar içinde bitmiş olan Müskebi (Ortakent-Halikarnassos yarımadası), 80'li yıllar içinde başlayan ve kazısı devam eden Troas bölgesindeki Beşik Tepe ile Menemen-Panaztepe gömütlükleridir ⁴.

¹ Y. Boysal, "Müskebi Kazısı 1963 Kısa Raporu ¹" Belleten 121 1967 67ff.; "Katalog der Vasen im Museum in Bodrum, Mykenisch-Protogeometrisch ²" Ankara 1969; "New Excavations in Caria ³" Anatolia 11 1971 1ff.: C. Mee, "Aegean Trade and Settlement in Anatolia in Second Millenium B.C. "Anat-St. 28 1978 140 ff.: C. Özgünel, "Anadolu'da Miken Seramiği ¹" Doçentlik tezi, Ankara 1979 baskıya hazırlanmakta; "Batı Anadolu ve İçlerinde Miken Etkinlikleri ²" Belleten 187 1983 697ff.

² Bu çalışmamızda Ahhiyava sorununa değinmek istemiyoruz.

³ C. Özgünel ², lev. VII-XII, XXX-XXXV.

⁴ İbid., 705; A. Erkanal-H. Erkanal, "A New Archaeological Excavations in Western Anatolia" Turkish Review Quarterly, Ankara 1986 Spring, 67ff.: M. Korfmann, "Beşik-Yassitepe ve Beşik-Sivritepe 1983 Ön Raporu" VI. Kazı Sonuçları Toplantısı İzmir 1984

Bu araştırmada kimi sorunlarına öncelikle değinmek istediğimiz merkez, Müskebi'dir.

Anadolu'da Miken yerleşmesi diyebileceğimiz merkezler bugün için çok azdır⁵. Ancak Emporio'ların varlıkları bilinmektedir. Yine de tabakaya bağlı Miken kültür belgeleriyle Miletos, bir Miken yerleşmesi olarak bilinenlerin en önemlisidir. Aynı zamanda Miletos'un bir Girit-Minos kuruluşu olması da önemini arttırmaktadır⁶. Miletos'a oranla, batısındaki Iasos, zayıf bir yerleşme olarak görülür. Miken öncesi Iasos'daki en eski Yunan-Ege kökenli malzeme, Girit-Minos içeriklidir⁷. Ancak kıta Yunanistan'daki topografyaya uygun şato-kale anlamında korunan, kyklopien biçimde sur duvarlarının çevrelediği yerleşim merkezleri Anadolu'da henüz bulunamamıştır. Buna karşın Miletos'ta bir sur duvarı, bu tanıma uygun bir koruma olarak bilinmektedir. Diğer taraftan Müskebi yakınındaki Assarlık kenti; topografyası ve akropolündeki kyklopien biçimine yakın duvar örgülü kule kalıntısı ile bugüne değin koruna gelmiştir. Acaba Assarlık Sub-Miken evresinden bu yana eski Miken geleneğini sürdüren bir yerleşim merkezi olarak görülebilir mi?⁸ Miletos ve

107ff.; "Beşik-Yassitepe ve Beşik Mezarlığı 1984 Ön Raporu" VII. Kazı Sonuçları Toplantısı, Ankara 1985 229ff.; "Beşik Tepe New Evidence for the Period of the Trojan Sixth and Seventh Settlements" Troy and Trojan War, A Symposium held at Bryn Mawr College October 1984, Edited by Machteld J. Mellink, Bryn Mawr College 1986 17ff.

⁵ Bu konuda son yıllarda kimi yayınlarda yanlış anlamalar ve aktarmalar görülmektedir. K. Bittel "Karabel" MDOG 98 1967 5ff., adlı makalesinde, s. 19 dipnot 25 no. 8'de şöyle demektedir: "Dirmil, in Lykien, 72 km nordöstlich von Fethiye: TürkAD XIII 2 1964 125 ohne genaure Spezifizierung als mykenischer Fundort gennant." Bittel büyük bir olasılıkla Bodrum yarımadası Yalıkavak yakınlarındaki Dirmil-Gökçebel (Burgaztepe) ile yöreyi yanlış anlatım yüzünden karıştırmış olmalıdır. Bittel'in kaynak göstererek verdiği yer, bizce Ayasoluk kazıları sırasında (1963), Dirmil-Gökçebel'de bulunan tholos biçimli protogeometrik mezar ve buluntuları olmalıdır. Fethiye-Dirmil'in ve Bodrum-Dirmil'inde bugüne değin Miken izlerini ortaya koyan belgeler ele geçmemiştir. Bk. C. Özgünel, "Carian Geometric Pottery I" Ankara 1979 4ff. G.F. Bass, "Mycenaean Tombs in Halicarnassus" AJA 67 1963 355ff. Y. Boysal³. Ancak gerçek hata H. Gültekin-M. Baran'ın "The Mycenaean Grave Found at the Hill of Ayasoluk" TürkAD XIII2 1964 122ff. adlı makalede Anadolu'daki Miken buluntu merkezlerini sıralarken (Milas, Iasos, Miletos ve Dirmil) Müskebi yerine büyük bir olasılıkla Bodrum-Dirmil'i vermeleridir.

⁶ Birinci derecede, Miletos zamanımıza dek kesintisiz süregelen yerleşimi ile önemli bir Ion kenti olarak görülür. C. Özgünel², 729ff., dipnot 211-215.

⁷ Minos-Miken ve Protogeometrik ve sonrası yerleşmeleri ile Iasos önemli bir Karia kenti olarak görülür. C. Özgünel², 730ff. dipnot 218-233.

⁸ W.R. Paton, "Excavations in Caria" JHS VIII 1887 64ff.; W.R. Paton-J.L. Myres, "Carian Sites and Inscriptions" JHS XVI 1896 188 ff.: V.R. d'A. Desborough, "The Last Mycenaean and Their Successors" Oxford 1966 21 f.

Iasos gibi kentler anayurttan gelenler tarafından mı yerleşime açıldılar, yoksa salt ticaretin etkin olduğu ve çevrelerine dağıtımını sağlayan gerçek birer emporio mu idiler? Diğer yönden olayı, biraz geç evrelere kaydırsak, Karanlık Çağ evresi sonunda yeni yurtlar kurmaya giden Batı Anadolu, Kıtali göçmenlerin, yurt seçiminde ve kolonize hareketleri sırasında topografya benzerliklerine çoğu zaman özen gösterdiklerini biliyoruz⁹. Acaba bu yöneliş, Bronz Çağ'da yok muydu?

1963 yılında başlayan, Bodrum yarımadasının güney kesiminde yeralan Müskebi (Ortakent) nekropol kazıları, bilindiği gibi 50'ye yakın özgün Miken oda gömütü ve 300'ü aşkın armağanları ile önemli bir merkez olarak karşımıza çıkar¹⁰. Ancak gömüt ve armağanlarının yanında Müskebi, cevaplanması zor olan kimi sorunları da kazısı ile birlikte getirmiştir. Şimdiye dek Müskebi kazıları ile ilgili yayınlarda, bu kadar çok gömüt sahiplerinin günlük yaşamları, yerleşme yerleri ile ilişkili hiçbir bilgi ve habere rastlanılmamıştır. Hiç kuşkusuz kazıcısı tarafından Müskebi ve çevresinde yüzeysel araştırmaların yapılmış olması gerekir. Eğer yerleşmeyi içeren izler saptanmış olsaydı, bilim dünyasının bundan haberi olurdu¹¹. Yerleşmeye ait bir kalıntının olmaması, bizim için üzerinde düşünülmesi gereken ve çözülmesi bilim açısından çok önemli bir sorundur. Ancak Müskebi Kazısı Başkanı Y. Boysal son çalışmalarından birinde şöyle demektedir: "Die karischen Töpfer haben in mykenischer Zeit Vasen hergestellt, die sich von mykenischen Vorbildern in nichts unterscheiden. Musterbeispiele dieser Art der Produktion bietet die Nekropole von Müskebi, wo sich kein Stück gefunden hat, das vom mykenischen Formenkanon abweicht"¹². Bu kadar kesin bir ayırım ve yargı bizce çok tehlikelidir. Birbirlerinden ayırma olanağı olmayan bir malzemeyi, hangi ölçülere göre özgün ve yöresel olarak tanımlayabiliriz? Ayrıca yöresel Miken taklitleri olarak Müskebi malzemesini göreceğ olursak, (ki Batı Anadolu için kimi merkezlerde Miken üretimi söz konusudur) bunları üretenlerin konutları, çömlekevrlerinin olması gerekmez mi?¹³.

⁹ C. Roebuck, "Ionian Trade and Colonization"² New York 1959 105ff.

¹⁰ Bakınız dipnot 1

¹¹ Hooker, Müskebi ile ilgili haberinde kaynak göstermeden, yörenin bir Miken yerleşmesi olmadığını söz eder. J.T. Hooker, "Mycenaean Greece" London 1976 115ff.

¹² Y. Boysal, "Einige neue Gefaesse der Dark Ages aus Karia" Lebendige Altertumswissenschaft, Festgabe zur Vollendung des 70. Lebensjahres von Hermann VETTERS, Wien 1985 16ff.

¹³ C. Özgünel¹; C. Özgünel², 732ff. Diğer taraftan Müskebi buluntuları içinde Girit'ten gelmiş olduğunu sandığımız bir üzengi kulplu koku kabının da olduğunu anımsatmamızda yararlar görmekteyiz. Bk. Y. Boysal², 12 f. Env. no. 697 lev. XIV a,b.

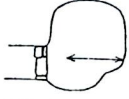
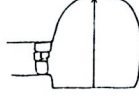
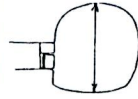
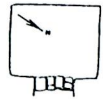
1963 yılında ilk kazı çalışmalarına katılan bir öğrenci ve daha sonra bu konularda çalışan bir kişi olarak, bu konuya acaba değişik yorumlar getirebilir miyiz? Yukarıda sözünü ettiğimiz çalışmalar sırasında Müskebi' de bilinçsiz olarak ve kişisel çabamızla tuttuğumuz kimi not ve eskizlerin ışığı altında, unutulmakta olan bir takım bilgileri de, aşağıdaki satırlarda aktarmak ve belgelemek isteriz¹⁴.

Müskebi gömütlikleri bugünkü modern köy yerleşmesinin dışında, köyün kuzey yükselteleri eteğinde, aşağı yukarı 1-1,5 km. uzağında yer almaktaydı. 1963 yılı kazılarındaki çalışma alanı, kazı açıcısı Hüseyin Akgün'e ait incir ve zeytin ağaçlarının yer aldığı bahçe (B) ile, güneyinde kalan Hasan Canbakan'ın palamutluğu (A) içindedir. H. Akgün bahçesi (B), doğal üç setten oluşur. Gömütlerin çoğu orta sette bulunuyordu (Çizim 1). Yöredeki toprak, beyaz renkte olup, yüksek oranda kil ve kaolen (özellikle H. Canbakan'ın palamutluğu) içermektedir. Yakın zamana dek beyaz toprak, Bodrum ve çevresinde çimento gibi katıksız siva olarak kullanılmıştır. Su geçirgenliği az olan bu toprak, Müskebi gömütlerinin bozulmasına olanak vermemiştir. Verdiğimiz krokiden de (Çizim 1) görüleceği gibi, gömütler birbirlerine paralel-yanyana sıralanmıştır. Gömütler mimari tasarım yönünden üç ana bölümden oluşur: 1. Dromos (mezara giden yol), 2. Kapı, 3. Gömüt odası (Çizim 2). Eğimli araziye oyulan gömütlerde yapılaşma bizce; önce dromosun açılması, daha sonra kapı ve kapı alınlığının oyulması ile yapılır. Son olarak kubbeye yakın eğim içine oyulan çatı örtüsü ve kareye yakın gömüt tabanından oluşur (Çizim 3). Ölü ve armağanlar gömüte konduktan sonra, kapı çevreden toplanan taşlarla örülür (Çizim 4). Özellikle gömüt örtüsünü oluşturan kubbemsi çatı, oda tabanı ve dromos aynı topraktan yapılmış siva ile sıvanır. Bu siva olayına çoğu gömütlerde rastlanılır.

Müskebi gömütleri kendi aralarında tasarım ve yapılaşma yönünde her zaman bir bütünlük gösterir. Fakat kimi örneklerde ölçü yönünden ayrılıklar vardır. Çok küçük gömütler yanında, büyük ölçüde olanlarının varlığı, yapılan ölçümlerden anlaşılır. (Tablo 1).

¹⁴ 1963 yılında başlayan Müskebi kazılarına 1. sınıf öğrencisi olarak katılmış bulunuyoruz. Bugün Erzurum Üniversitesinde çalışmakta olan Prof. Dr. Fahri Işık ile Doç. Dr. Abdullah Yaylalı da ilk kazı çalışmalarına katılan öğrenciler arasında bulunuyorlardı.

Tablo 1:

B Bölgesi Gömütleri				
6 nolu Gömüt	1.40 m.	1.10 m.	1.80 m.	S — N
7 " "	1.30 m.	0.50 m.	1.95 m.	"
8 " "	1.20 m.	0.80 m.	1.50 m.	"
9 " "	1.00 m.	1.00 m.	1.30 m.	"
10 " "	0.78 m.	1.40 m.	0.98 m.	"
11 " "	1.60 m.	1.10 m.	1.95 m.	"
12 " "	1.78 m.	1.60 m.	1.56 m.	"

Tasarım yönünden Müskebi gömütleri, Kıta Yunanistan örnekleri dışında, yakın çevresindeki İstanköy ve Rodos Miken oda mezarları ile çok yakın benzerlikler gösterir¹⁵. Gömütlerin yer aldığı alan ve sıralanması, Rodos-Apsaktrias Miken nekropolüne çok benzer¹⁶. Gömüt armağanlarında da aynı yakınlıklar söz konusudur. Çanak-çömlek dışında görülen kama, mızrak, bıçak gibi kesici-öldürücü aletlerle, boncuk ve benzeri süs eşyaları da, Müskebi gömütlerinde, özellikle Rodos ve İstanköy Miken mezar armağanlarına çok yakın paralellikler gösterir¹⁷.

Tekrar yerleşme problemlerine dönersek; Batı Anadolu'daki kimi yörelerde Müskebi gömütlüklerindeki Miken kökenli armağanları içeren nekropoller bulunmuştur. Anadolu kültür geleneklerine bağlı olan bu nekropollerde, Miken etkinlikleri, kesin olmayan biçimde, Miken çanak-çömleği ile temsil edilir. Bunlardan, Manisa ili sınırları içinde, Hermos (Gediz) nehri yakınındaki Çerkes Sultaniye'de bulunan armut biçimli küçük Miken amphorasının, yerli monokrom seramikle birlikte Anadolu geleneğindeki bir pithos gömütte ele geçtiğini daha önce belirtmiştik¹⁸. Olasılıkla yöresel bir yerleşmeye bağlı olan diğer Miken gömüt armağanları Troas bölgesinden gelmektedir. M. Korfmann tarafından 80'li yıllarda başlatılan Troia yakınındaki Beşik Tepe kazısı, daha çok pithos biçimi

¹⁵ S. Dietz, "Lindos IV1, Excavations and Surveys in Southern Rhodes: The Mycenaean Period" Denmark 1984; L. Morricone, "Eleona e Langada: Sepolcreti della Tarda Età del Bronzo a Coo" ASAtene 43-44 1965-66 5ff.

¹⁶ S. Dietz, a.o., 5off.

¹⁷ İbid.,: C. Özgünel¹: L. Morricone, a.o.

¹⁸ C. Özgünel², 738ff. Lev. XXIX.

mezarları içeren bir nekropole sahiptir¹⁹. Batı Anadolu'nun kuzey kıyısında, Kaikos (Bakırçay) nehri-ovası yakınındaki Pitane (Çandarlı), yine yöresel geleneğe bağlı pithos gömütü ve verdiği Miken üzengi kulplu testiciği ile diğer bir örnektir²⁰. Hermos nehri yanında, Menemen ilçesinin batısındaki Panaztepe nekropolü; buluntularıyla, son yılların önemli merkezidir. Panaztepe, bugüne değin ele geçen buluntuları ile, bir Miken yerleşmesine henüz olanak vermemiştir. Panaztepe gömütleri, yapısal yönden Anadolu geleneğini anımsatmaktadır. Miken seramiği ile birlikte, madeni silahlar ve kadınlara ait kimi altın vb. boncuk gibi süs eşyaları da ele geçmiştir. İthal malzemenin dışında, Panaztepe mezarlarında bol miktarda yöresel çanak-çömlek bulunmuştur. Yöre, gelecek yıllarda yapılacak kazılarla, Batı Anadolu'daki kimi Bronz Çağ yerleşmelerinin problemlerine ışık tutacaktır²¹. Panaztepe'de 1985 yılında başlayan arkeolojik kazılar 1986 yılında da devam etmiştir. Ancak iki yıllık çalışma, buranın kolonize hareketleri ile kurulmuş bir Miken yerleşmesi olabileceğine veya düşüncesine henüz olanak vermemiştir²². Yine de akropol olarak görebileceğimiz yer, ileriki yıllarda, nekropolün üzerinde-arkada yükselen tepede yapılacak kazılarla, belki de Miken şato-kalelerinde görüldüğü gibi bir mimari yapılaşma ile karşımıza çıkabilir²³.

¹⁹ Bk. Dipnot 4: M. Korfmann, a.o.

²⁰ G. Perrot-C. Chipiez, "History of Art in Primitive Greece Mycenaean Art Vol. II" London 1894 390ff., fig. 480, 482: C. Özgünel², 705ff., dipnot 52-63 lev. I-V.

²¹ A. Erkanal-H. Erkanal, a.o.

²² İbid.,

²³ Manisa Arkeoloji Müzesi'ne satın alma yolu ile gelen ilk Panaztepe soygun buluntuları, yörenin açık seçik yerli bir kültürü içerdiğini ortaya koymaktadır. Çünkü Miken gömüt armağanlarının yanında, sayısal yönden Anadolu kökenli çanak-çömlek fazladır. Manisa Müzesi'ndeki soygun buluntuları Y. Ersoy tarafından yayınlanmaktadır. Söz konusu buluntular Miken IIIA:2-III B evresini içerir. 1985 yılı kazıları ve soygun buluntuları, yörenin Batı Anadolu'da önemli bir merkez olduğunu ortaya koymaktadır. Ancak önceki buluntular ve 1985-86 yıllarında A. Erkanal tarafından sürdürülen kazılarda gün ışığına çıkarılan Miken çanak-çömleği ve diğer Anadolu dışı buluntularını çakıştıracığımız bir Miken yerleşmesi, Panaztepe'de bugünkü koşullar altında henüz yoktur. Yörenin büyük bir olasılıkla, belirli bir zaman dilimi içinde önemli bir ticaret merkezi (emporio) olabileceği akla gelebilir. Diğer taraftan, Hermos nehri boyunca yeralan yakın yerleşmeleri de, bu ticari ilişkiler içinde akıldan çıkarmamak gerekir. Nitekim Panaztepe yakınında, içerde kuzey-doğuda, Hermos'un yanında yeralan Larisa kentinde, II. bin tabakalarında Anadolu üretimi çanak-çömlek bulunmuştur. Ayrıca tabaka ve yerleşime direkt bağlı olmaksızın Miken IIIC:1 evresine ait bir parça Miken seramiği bulunmuştur (C. Özgünel², 709f., dipnot 72, 73). Larisa'dan sonra Hermos içlerinde Dr. R. Meriç tarafından yapılan yüzey araştırmalarından, akarsu boyundaki kimi yerleşmelerde, Miken seramiğine rastlanıldığını öğrenmekteyiz (Bk. dipnot 30). Menemen

Bu çalışmamızda tanıtmak istediğimiz Selçuk Arkeoloji Müzesi'nde saklanan Tire-Ahmetler Halkaköy Miken pyxisi de, yine Miken izlerinin etkin bir biçimde görülmediği Kaystros (K. Menderes) nehri içlerinden gelmektedir. Söz konusu kap, yöresel gelenekte bir pithos gömütte bulunmuştur. Bu arada tanıtmak istediğimiz pyxisi bulanlar, çevrede

ovasının denize açılan bu kesiminde yeralan Panaztepe'nin bugünkü koşullarda adı bilinmemektedir. Larisa ile olan yakınlığının ışığı altında yörenin, ozan Homeros'un aşağıdaki dizelerinin yorumu ile; erken verilen bir düşüncenin irdelemesini yapabiliriz: Bizce ele geçen buluntular ile Panaztepe'nin henüz Ahhiyava ile yakın ilişkide veya Ahhiyava olacağı düşündürücüdür (A. Erkanal-H. Erkanal, 73ff.). Acaba Panaztepe, eski çağlarda Larisa kentinin bir limanını idi? Bu sorunun cevabını Homeros'da bulabilir miyiz?

Homeros, İlyada II 841 ve 301:

“Ünlü kargıcı Pelasg soylarına komuta eder Hippothoos,
oturlurlar toprağı bereketli Larisa'da”

“Hippothoos yüzüstü yıkıldı ölünün üstüne.

Uzaktaydı bereketli Larisa'dan”

12 Aeol kentinden biri olan Larisa'yı Homeros'un dizelerinde sözü geçen Larisa ile özdeşleştirmek olanaklıdır. Pelasg'ların 13. yüzyılda Hermos çevresini ve deltasını kontrolleri altında tuttuklarını düşünürsek; topografik yönden Larisa'nın yükseklerden, Menemen ovasını da kontrol ettiğini, zamanımızda da ovanın bereketini koruduğunu görürüz. Pelasg'ların Troia'lıların yanında, Akha'lara karşı savaşa katıldıklarını, yine Homeros'tan biliyoruz. Eğer dediğimiz gibi, Pelasg soyundan gelen Larisa'lılar, Panaztepe'yi Ege denizine açılan bir liman yeri olarak kullanmış iseler; doğal olarak Ahhiyava'yı burunlarının dibinde herhalde istemezlerdi. Diğer taraftan Erkanal'lar ele geçirdikleri kimi Mısır kökenli scrabeler ve olasılıkla linear B içerikli buluntularıyla, Ahhiyava sorununa yeni düşünceler getirmek istemişlerdir (A. Erkanal-H. Erkanal, 73ff.). Ancak Mısır çıkışlı scrabelerin bulunmaları, bizce Batı Anadolu kıyı ilişkilerinin Doğu Akdeniz'e dek uzandığını göstermeyebilir. Ticari ilişkilerde karşılıklı alışverişler önemlidir. Herhalde Mısırlı tüccarlar Panaztepe'ye dek gelip, yalnızca scrabelerini satmadılar. Eğer Mısır ticaretinin Girit-Minos ve Miken ilişkilerini anımsarsak, her iki tarafın da karşılıklı mallarını sattıklarını ve sanatsal yönden de birbirlerini etkilediklerini görürüz. Bu konuda W. Helck bizlere derli toplu bilgiler vermektedir. Örneğin, Mısır'da bulunan Minos ve Miken kaplarının Geç Minos I evresinde başladığı görülür. Miken III B evresi içlerine dek bu ilişkiler sürer. Bu alışverişlerin Amarna zamanında Miken III B'de çözüldüğü anlaşılmaktadır (W. Helck, “Die Beziehungen Aegyptens und Vorderasiens zur Aegeis bis ins 7. Jahrhundert v. Chr.” Darmstadt 1979 83ff.) Mısır'ın karşı ticaretine göz atacak olursak: Geç Minos II zamanında Mikenlilerin Knossos'u kontrolleri altına aldıklarını görürüz. Bu evreden sonra, Mısır kozmetik mallarının büyük bir ilgi gördüğü, ele geçen buluntular ile saptanmaktadır. Kozmetik naklinde etkin olan ve gerçek Mısır üretimi alabasterler, geniş bir alanda karşımıza çıkar. Minos'un yanında Kıta'da da; örneğin, Mykenai, Argos Heraion'u, Dendra, Chalkis ve Vaphio'da söz konusu kaplar bulunmuştur. III. Thutmosis'in adını içeren bir alabaster vazö ise, Katsaba (Heraklion)'da bir mezarda gün ışığına çıkarılmıştır. Bu örnekleri çoğaltmak olanaklıdır. Asine'de bulunan kazbaşı biçimindeki merhem kaşığı tutamağı, yine Mykenai'da ele geçen maymun figürü, gerçek Mısır eserleridir. Maymun figüründe ise, II. Amenophis'in

yaptıkları yüzey araştırmaları sırasında, yörenin Anadolu kültürlerinin ağır bastığı bir yerleşme olduğunu saptamışlardır. Halkaköy’de olduğu gibi, doğrudan Miken yerleşmelerine bağlı olmaksızın, yakın yörelerden de geleneklere bağlı mezarlıklardan Miken kapları gelmektedir. Pisidia bölgesinden gelen Burdur-Yaraşlı Gölü Miken ithal ve yöresel taklitleri ile Dereköy buluntularının da Anadolu geleneğindeki gömütlüklerden çıktığını daha önceki araştırmamızda bildirmiştik²⁴. Son yıllarda Stratonikeia’da ele geçen Sub Miken gömüt armağanları da Anadolu’nun çok sevdiği pithos biçimli mezarlarda bulunmuştur²⁵. İç Anadolu’da Kayseri yakınlarındaki Firaktin’de bulunan üzengi kulplu Miken testiciği de, yine yöresel gelenekteki bir gömütte ele geçmiştir²⁶.

Yukarıda değindiğimiz yöresel nekropollerden gelen ve yerli yerleşmelere ait olan buluntularla ele geçen Miken örnekleri, büyük bir olasılıkla ticaretin etkinliğini ortaya koymaktadır. Söz konusu merkezlerden gelen kapların, Mikenli tüccarlar tarafından Anadolu içlerine götürülmüş olması ilk anda akla gelebilir. Bunun yanında Anadolu tüccarların da kıyı emporiolarla ticari ilişkilerde buldukları, özellikle dönüşlerinde armağan olarak, parfüm-krem gibi malzemelerin saklandığı küçük kapları alıp beraberlerinde getirmiş olmaları, bizce daha uygun gözükmektedir. Nitekim son yıllarda bir Hitit merkezi olarak saptanan Maşat Höyük’te (Tapigga) gün ışına çıkarılan Miken koku kapları, bu ilişkilerin en güzel kanıtlarıdır²⁷.

kartuşu yer alır (W. Helck, 93ff.). Birçok scrabe örneklerinin Girit ve Kıta Yunanistan’daki Miken yerleşmelerinde bulunduğu bilinmektedir. Panaztepe’de de Erkanal’ların haberlerine göre, gömütlerden scrabeler ele geçmiştir (A. Erkanal-H. Erkanal, 73ff.). Ancak scrabelerin dışında Mısır kökenli başka buluntular henüz bulunamamıştır. Bu da, olayın Mısırlı tüccarlardan direkt değil de, bize göre büyük bir olasılıkla, Mikenli tüccarlardan kaynaklanmış olabileceğini akla getirmektedir. Aynı zamanda Helck’in değindiği gibi, scrabeler direkt tarihlendirmede yeterli değildir. Örneğin, III. Thutmosis’in scrabeleri daha sonraki evrelerde çok taklit edilmişlerdir (W. Helck, 94ff.). Mısır etkinliklerine diğer bir kanıt olarak, fayans figürünlerin dağılışı da önemlidir. Ayrıca büyük bir olasılıkla, III. Amenophis’in Mykenai ilişkileri için saraya bir Mısır odasını hediye etmesi de, Mısır Mykenai ilişkileri için önemli bir belgedir (W. Helck, 97 f.). Bu ilişkilerin kanıtlarını çoğaltmak olanaklıdır. Sonuç olarak; şimdilik sadece scrabeler aracılığı ile bir senteze gitmek, Panaztepe buluntuları aracılığıyla yeterli değildir. İleride çıkabilecek yeni buluntular, kazıcıların düşüncelerine yeni boyutlar getirebilir.

²⁴ C. Özgünel², 739ff.

²⁵ *Ibid.*, 736ff., dipnot 251.

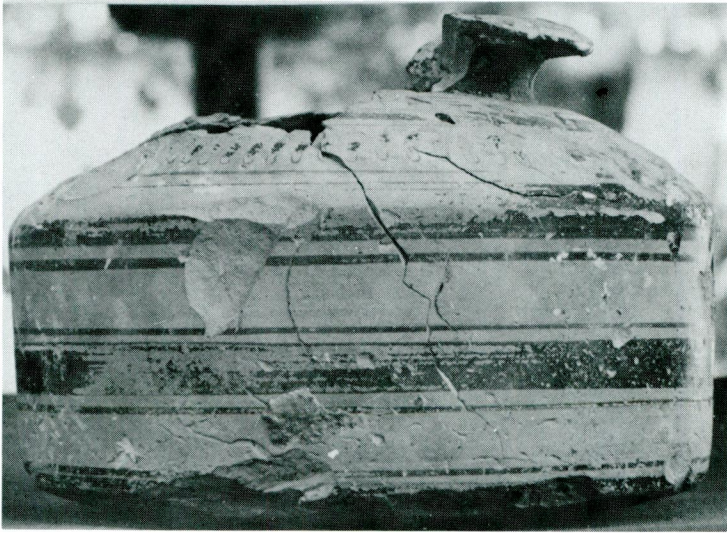
²⁶ T. Özgüç, *Bellekten* 45 1948, 264ff.; N. Özgüç, *Belleten* 75 1955 295ff.,

²⁷ T. Özgüç, *Belleten* 151 1974 545ff.; *AJA* 78 1974 115f.: “Maşat Höyük Kazıları ve

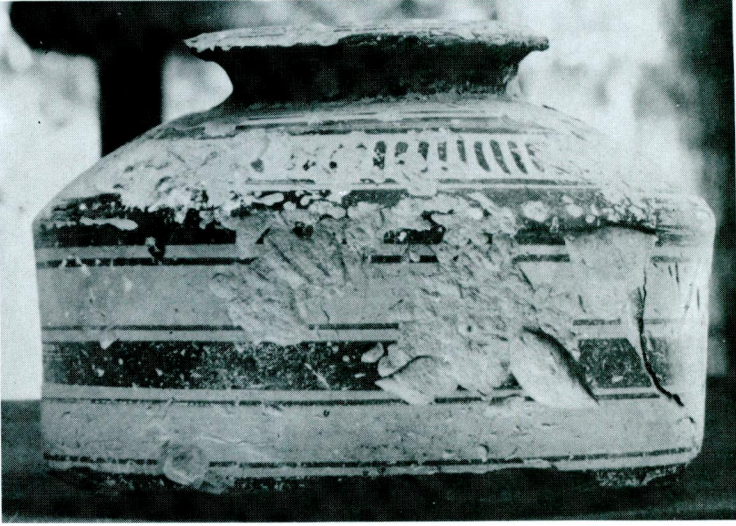


a

Tire-Ahmetler Halkaköy (Selçuk Ark. Müzesi Env. No. 1/27/73) Pyxisi



b

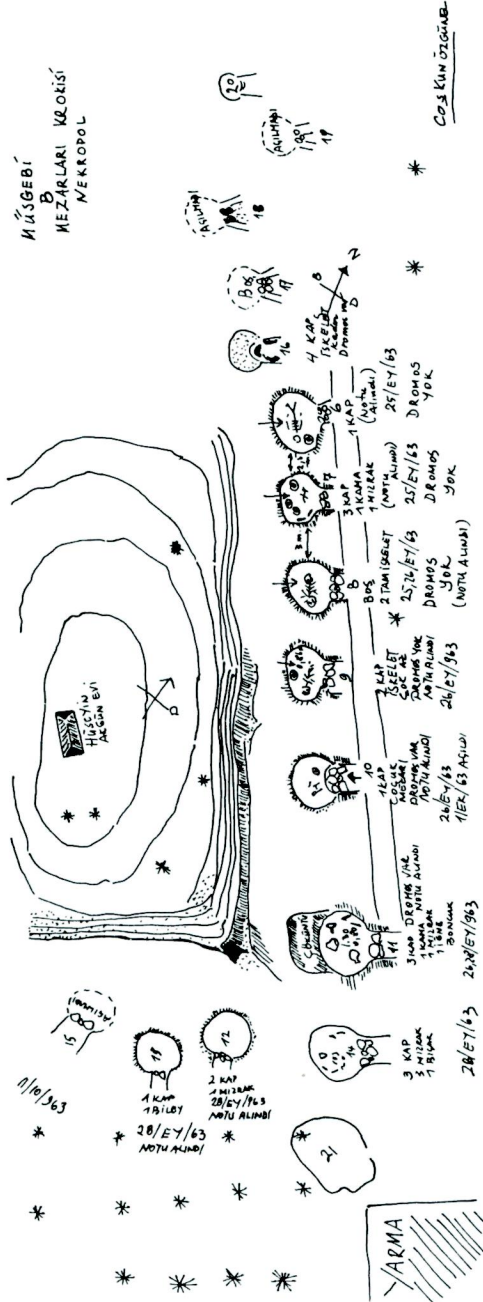


a



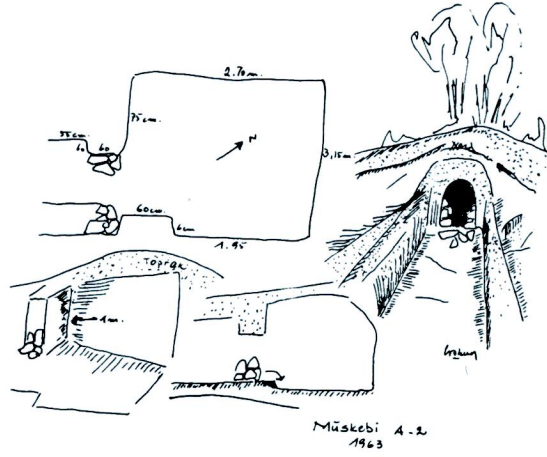
b

MÜSBET
MEZARLARI KRİZİSİ
NEKROPOL

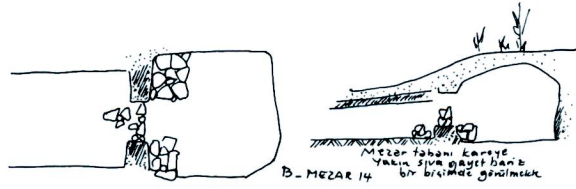


COŞKUN ÖZGÜNEL

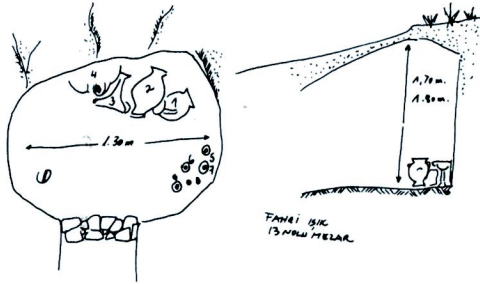
Çizim. 1



Çizim. 2



Çizim. 3



Çizim. 4

Müskebi nekropolündeki olay, bizim için değişik boyutlarda olmalıdır. Daha önce de değindiğimiz gibi, Rodos-İstanköy Miken gömütlükleri ile olan benzerlikler ilgi çekicidir. Bugüne değin Müskebi ve yakın çevresinde bir Miken yerleşmesinin bulunamaması, yörede ele geçen bu kadar çok gömüt ve sahipleri ile ilgili bir takım değişik düşüncelere-varsayımlara bizleri zorlamaktadır. Zamanımızda, ülkemizin kimi büyük ovalarında karşımıza çıkan göçmen-işçi olayı, acaba 3500 yıl önce, Karia bölgesinin güney kıyılarında da yaşandı mı? Günümüzde, yaz ve sonbahar aylarında Çukurova ve Söke ovalarına işçi-göçerler çalışmaya gelirler. Doğa koşullarının elverişli olmasından yararlanan işçiler, yaşantılarını, beraberlerinde getirdikleri çadır ve benzeri korunaklarda geçirirler. İşlerin bitiminde ise, işçiler çadırlarını söker ve geldikleri yurtlarına dönerler. Çalışma süreleri boyunca göçer işçilerin yaşamında ölüm olayına rastlanılır. Bugün eski çağlardakinin aksine, geleneklerimiz uyarınca, özellikle kırsal kesimde ölen kişinin, doğup-büyüdüğü topraklarda gömülmesi kaçınılmaz bir olgudur. Onun için göçmen işçilere ait gömütlüklerin çalıştıkları ovalarda görülmesi, bugün için, gelenek yönünden olanaksızdır. Çok ilkel koşullarda süren yaşam, bizlere doğal olarak kimi kültür belgeleri de bırakamaz.

Eski çağlarda sanatkâr ve ustaların bir takım ekonomik ve politik nedenlerden dolayı belirli sürelerde başka ülkelere çalışmaya, yapıtlarını üretmeye gittiklerini biliyoruz. Özellikle Persepolis'te İ.Ö.V. yüzyılda çalışan İonialıların varlığını arkeolojik belgeler kanıtlamaktadır²⁸.

Yukarıda kısa olarak değindiğimiz örneklerin ve düşüncelerin ışığı altında; acaba göçmen-işçi olayını Müskebi gömütlerinin sahiplerine de indirgeyebilir miyiz? Onların büyük bir olasılıkla aynı kültürü paylaştıkları karşı adalardan gelen mevsimlik işçiler olabileceğini varsayabilir miyiz? Bodrum yarımadasının özellikle kıyı-güney kesiminin yaz ve sonbahar aylarında çok sıcak geçtiğini biliyoruz. Eğer söz konusu Müskebi mezarlarının sahipleri, varsaydığımız göçmen işçilerse, onların da zamanımızdaki çağdaşları gibi, çadır ve benzeri çardak işlevini gören mevsimlik barınaklarda yaşamış olmaları akla uygun düşmektedir. İşlerin sonunda çadırların sökülüp götürülmesi olanaklıdır. Çardak için kullanılan ahşap malzemenin ise, daha sonra odun olarak kullanılması veya gelecek

Çevresindeki Araştırmalar - Excavations at Maşat Höyük and Investigations in its Vicinity" Ankara 1978 15, 120 f. Lev. 83 la, b; 84 "Excavations at the Hittite Site, Maşat Höyük: Palace, Archives, Mycenaean Pottery" AJA 84 1980 305ff.

²⁸ D. Kaptan, "Daskyleion Bullaları" A. Üni. Master Tezi 1985 12 ff., dipnot 6.

yıllara bırakılması olasıdır. Müskebi ve yakın çevresinde hiçbir mimari kalıntıya rastlanılmaması, söz konusu varsayımın olasılığını kuvvetlendirmektedir. Eğer bu işçiler deniz aşırı-adalardan gelmişlerse, çalıştıkları yörede ölen yakınlarını da hemen gömme gereksinimini duymuş olmalıydılar. Çünkü o dönemdeki ulaşım zorlukları ve doğa koşulları, sıcaklığın etkin olduğu mevsimlerde cesetlerin saklanmasına ve deniz yolculuğu ile anayurtlarına götürülmelerine olanak vermemiştir. Müskebi nekropolü uzun bir zaman dilimi içinde oluşmuştur. Gömütler çeşitli evrelerdeki insanlara aittir. Bu da yerinde gömme olayına ve işçi göçünün uzun yıllar devam ettiğine, bizce bir işarettir. Diğer taraftan gömüt buluntularındaki ayrılıklar ise, kişilerin statülerini belirlemektedir. Nitekim Çukurova’da çalışan işçilerin başında “Elçi” denen ve işveren yanında sorumlu olan kişi veya kişilerin varlığı bilinmektedir. Bu kişiler işlerin bulunuşunda ve eşgüdümünde etkindirler. Ekonomik yönden işçilerden farklı olan “Elçiler”, sınıfları içinde sözleri dinlenen kişiler olarak da güçlüdürler. Aynı düzenin Müskebi göçer-işçileri arasında da olması; ele geçen gömüt armağanlarından sezinlenebilir. Şöyleki; Müskebi kimi mezarları, mızrak ucu, kama-kılıç benzeri silahları diğer armağanlarla birlikte vermişlerdir. Anımsadığımız “B bölgesi” gömütlerinden 7. (bir kama ve mızrak ucu), 11. (bir kama ve mızrak ucu) ve 12. (mızrak ucu) mezarlardan söz konusu silahlar gün ışığına çıkarılmıştır. Bu mezarlardaki diğer buluntuları silahlarla karşılaştıracak olursak, zaman yönünden de 7,11 ve 12 nolu gömütlerin arasında bir ayırımın varlığı görülür²⁹.

Sınırlı olarak örneklediğimiz gömüt-silahların sahipleri, büyük bir olasılıkla işçilerin başları ve aynı zamanda onların koruyucuları olmalarını akla getirmektedir. Bu varsayım ve düşüncelerden sonra, yöreye gelmiş olması düşünülen işçilerin daha önce de vurguladığımız gibi, adalı ağaların-beylerin halkları olmaları gerekir. Kuvvet ve ticari ilişkiler yönünden Rodos ve İstanköy adaları, eski çağlarda Akdeniz’de stratejik konumlarını koruyagelmişler ve deniz yolları ile yakın karayı da kontrol etmişlerdir. Diğer taraftan gömütlerden gelen armağanlara tekrar dönersek, bunlar, Karia’ya özgü ve yöresel olmayan, değişik bir kültürün (Miken) öğelerini açık seçik belgeleyen buluntulardır.

Bu konuda ikinci bir görüş olarak şunları da düşünmek olanaklıdır: Yöreye belirli zamanlarda mallarını satmak için gelen tüccarlar da aynı

²⁹ Y. Boysal² 17f. Mezar 7 Lev. 20/6 (IIIA:2-IIIB), 21ff., lev. 25/3 (IIIA:2); 3f. Mezar 11 lev. 1/1 (IIIA: 2), 6f. Lev. 5/2 (IIIA:2); Mezar 12 lev. 18/4 (IIIA:2 geç-IIIB), 25f. Lev. 29/2 (IIIA:2 geç).

koşullarda yaşamış olmalıdır. Ancak yöreyi bir emporio olarak düşündüğümüz zaman, böyle bir dağıtım-ticari merkezden Karia içlerine veya yakın çevresine, söz konusu malzemenin ulaşması ve çok sayıda buluntu ve kanıtın olması gerekir. Gelecek yıllarda tekrar yapılacak araştırma ve kazılar, yukarıda irdelediğimiz varsayımlara değişik boyutlar kazandırabilir. Ayrıca bugüne değin gün ışığına çıkarılmayan yerleşmenin de bulunması olasıdır. Ancak, biz eldeki bulgu ve kanıtların ışığı altında göçmen-işçi olayının olabilirliğine değinmiş olduk. Bu oluşumun temelinde, yine ekonomik ilişkiler yatmaktadır.

Konumuza tekrar dönersek; Selçuk Arkeoloji Müzesi'nde sergilenen Tire-Ahmetler Halkaköy'den gelen pyxisin ortaya koyduğu düşüncelere eğilmemiz gerekir. Bulunuş yöresi ile Tire-Halkaköy pyxisi (Env. no. 1/27/73, Lev. I, II), Kaystros (K. Menderes) nehrine yakın bir yerden gelmektedir. Bu da ilk bakışta aklımıza Miken etkinliklerinin Ionia içlerine dek uzanabileceğini getirmektedir. Diğer taraftan söz konusu pyxis ile kimi ticari ilişkilerin de varlığı düşünülebilir. Selçuk Arkeoloji Müzesi'ne ikinci elden kazandırılan Halkaköy pyxisi, olasılıkla yöresel gelenekteki bir pithos gömütün armağanıdır. Bu gözlem, daha sonra yörede araştırmalarda bulunan Selçuk Arkeoloji Müzesi Uzman Arkeoloğu Cengiz İçten'le İzmir 9 Eylül Üniversitesi Güzel Sanatlar Fakültesi öğretim üyelerinden Doç. Dr. Recep Meriç'in saptamalarına dayanmaktadır. C. İçten yörede pyxise ait bir ağız parçası bulmuş, daha sonra müzede bu parçayı yerine monte etmiştir. R. Meriç'in yaptığı araştırmalar sırasında ise, pyxisin bulunduğu yerde, pithos gömüyü kanıtlayacak parçalar görülmüştür. Bu belgelerin ışığı altında Halkaköy'de Bronz Çağı içeren bir yerleşme ile nekropolünün olabileceği bulunmaktadır. Yörede yaşayan toplumun söz konusu pyxis ile Miken kültürünü tanımış olmaları akla gelmektedir. Bu tanıma daha çok ticari yönden olabilir. Fakat bu ilişkinin hangi yollardan Halkaköy'e ulaştığı ise düşündürücüdür. Bir buluntu ile bir senteze varmak güçtür. Yöredeki yerleşmenin boyutlarını saptamadan, Müskebi gömütükleri üzerine ilişkin varsayımların yanında, yine de bir takım öneriler ileri sürülebilir.

Bronz Çağ'da Kaystros nehrinin düzenli bir debisi olabileceğini düşünersek, Ege kıyısı ile bir su yolu bağlantısının olabilirliği akla gelebilir. Bu noktadan hareketle kıyı yerleşmelerinden su yollarını kullanarak içlere ticaretin yapılması olasıdır. Nitekim R. Meriç'in son yıllarda Hermos nehri boyunca yaptığı araştırmalar, bu konu üzerinde yeni ipuçlarını içerir³⁰.

³⁰ R. Meriç, "1984 yılı İzmir ve Manisa İlleri Yüzey Araştırmaları" III. Araştırma Sonuçları Toplantısı, Ank. 1985 199ff. R. Meriç, Menemen ilçesine bağlı Yahşelli köyünün

Su yollarının antik çağlarda ticari amaçlarla kullanılmış olabileceği varsayımına, Aydın çevresindeki kimi buluntu veren yöreleri de katmamız olanaklıdır. Aydın ili sınırları içinde, Bozdoğan ilçesine bağlı Kavaklıkah-ve'de ele geçen buluntular içinde Miken seramiğine rastlanılmıştır³¹. Söz konusu yer, Nazilli - Bozdoğan karayolunun 20 km. ve yolun 10 m. doğusunda yeralan bir höyüktür. Prehistorik çanak-çömleğin bol sayıda ele geçmesi, yörenin Bronz Çağ'da yerleşime uğradığını ortaya koymaktadır. Meander (B. Menderes) nehrini oluşturan Harpasos (Akçay) bu yöreden akmaktadır. Bugün Aydın Müzesi'nde saklanan söz konusu höyükten toplanan çanak-çömlek içinde Miken evresine koyabileceğimiz Miken seramiği ile, yörenin ticari ilişkiler içinde olduğu akla gelmektedir. Karia sınırına dek uzanan bu ilişkiler, herhalde Karia'nın güney-batı köşesinden buralara ulaşmamıştır. Hermos boyu yerleşmelerinde olduğu gibi, bu ilişkilerin Meander nehri üzerinden Aydın bölgesine ulaşması, su yollarının kullanılmasından kaynaklanabilir. Ancak yine de su yolları üzerinde yapılacak geniş kapsamlı araştırmalar, sorunlu olan bu varsayıma yeni bakışlar getirebilir.

Selçuk Arkeoloji Müzesi'nde sergilenen Tire-Ahmetler Halkaköy pyxisi (Env. no. 1/27/73, Lev. I, II), biçimsel yönden Furumark dizilerinde yeralan F 19 T 94, 95 kümelerine yakın benzerlikler gösterir³². Furumark F 19 T 94, 95 kümelerinde yeralan Aegina örneği ile³³, Berbati³⁴ ve Müskebi Env. no. 1008³⁵ pyxisleri ile biçimsel benzerlikler göstermektedir. Söz konusu pyxis, hamur bakımından özgün Miken toprağına benzer. Aynı

güneyinde, Hermos (Gediz) nehrine yakın bir yerde bulunan Kumtepe üzerinde küçük bir kent yerleşimine ait izler bulunduğundan söz eder. Yüzeyden topladığı seramikler içinde I.Ö. II. bine ait parçaların yanında Miken çağına ait iki kap parçasına dikkati çeker. Yine Hermos nehrinin Menemen boğazını geçip denize döküldüğü ve aşağı Aeolis ya da Güney Aeolis olarak tanımlanan yörede, Foça ilçesine bağlı ve Hermos yakınındaki Geren köyünün sırtını dayadığı yüksekçe, üstü düz bir tepede I.Ö. II. bin seramik parçalarının bulunduğunu bildirmektedir. Diğer yönden daha önce değindiğimiz Manisa Çerkeş Sultaniye Miken kabı da Hermos boyu yerleşmelerinin boyutlarını ortaya bir kez daha koymaktadır (C. Özgünel², 738ff., dipnot 276).

³¹ Bu konuda yaptığı araştırmalar üzerine bilgi veren Arkeolog Şükrü Tül'e teşekkür ederiz. Ş. Tül, "Büyük Menderes Ovasında Prehistorik Yerleşimler" A.Ü. DTCF. Bitirme Tezi 1981 21f.

³² A. Furumark, "Mycenaean Pottery I, Analysis and Classification" Stockholm² 1972 599ff.

³³ S. Hiller, "Alt-Aegina IV1 lev. 30/277.

³⁴ G. Säflund, "Excavations at Berbati, 1936/37" Uppsala 1965 63f., fig. 42.

³⁵ Y. Boysal², 21f., lev. 25/2

Yakınlıklar Rodos bulunmuş bazı pyxislerde de karşımıza çıkar³⁶. Biçimsel yönden Rodos benzerleri ile de yakınlık kuran Halkaköy pyxisinin, Argolis üretimi olması olasıdır. Pyxis biçimi, Anavatan'a oranla, Rodos ve çevresindeki merkezlerde çok sayıda ele geçmiştir. Halkaköy pyxisinin, olasılıkla Argolis kontrolünde çalışan bir yöresel (Rodos) üretim evinin işi veya reexport olarak Halkaköy'e gelmiş olması akla gelmektedir. Tire Halkaköy pyxisi, büyük bir olasılıkla Miken IIIA: 2 geç (1375-1300) evresinden olmalıdır³⁷.

³⁶ Bk. dipnot 32, katalog.

³⁷ Selçuk Arkeoloji Müzesi, Env. no. 1/27/73. Açık deve tüyü-yeşilimsi hamur, aynı renk dış astar, kahve rengi bezeme. Ağız-boyunun büyük bir bölümü kayıp, omuz üzerindeki üç kulp kırık-kayıp. Ağız Çapı: 8.4 cm., Yükseklik: 9 cm., Çeper 0.35-0.4 cm. Bu arada, C. İçten, 1983 yılında Efes yakınındaki Pygela kenti, kent suru dışında bir üzengi kulplu kabın yalancı boyun üzengi bölümünü içeren Miken seramiği bulmuştur.

