

KURUÇAY HÖYÜĞÜ KAZILARI 1985 ÇALIŞMA RAPORU

Prof. Dr. REFİK DURU

Kuruçay Höyüğü kazılarının 8. dönem çalışmaları, Temmuz-Eylül 1985 tarihleri arasında sürdürüldü. Kazı kurulu, başkanlığımız altında, Araştırma Görevlisi Gülsün Umurtak, mimarlar Ayşe ve Süreyya Saruhan, Fotoğraf Uzmanı Yılmaz Kaini ile öğrencilerimiz Aylin Bayraktaroğlu, May Apkan ve Muharrem Kıcı'dan oluşuyordu. Eski Eserler ve Müzeler Genel Müdürlüğü Uzmanı, Burdur Müzesinden Alaaddin Eryılmaz idi ¹.

Bu yıl, höyüğün doğusunda H/7-8 plan karelerinde, yaklaşık 150 m²'lik bir kısım daha, kazı alanına katıldı (Res. 1). Bu genişleme ile, Geç Kalkolitik Çağın (GKÇ) en eski yerleşmesinin tümü açılmış oldu. Kuzey ve batı yamaçlara yakın kesimlerde, Erken Kalkolitik Çağın (EKÇ), önceki yıllarda kazılmış olan bazı yapılarının temelleri kaldırılarak, Geç Neolitik (GN) yerleşmeye inildi. Bu alanlarda F-G/5 karelerinde -6.40 m. ve -7.30

¹ Kazılara ve kazı sonrası çalışmalarına katılan arkadaşlarımdan, başta meslektaşım Burdur Müzesi Müdürü Selçuk Başer olmak üzere, müzedeki diğer meslektaşlarımdan, Burdur Valisi Sayın İsmail Ünindi ile diğer il görevlilerinden, Burdur İl Köy İşleri Müdürlüğünden yakın ilgi ve destek gördüm. Kültür ve Turizm Bakanlığı, Eski Eserler ve Müzeler Genel Müdürlüğü, İstanbul Üniversitesi Edebiyat Fakültesi Dekanlığı ve Türkiye Turing ve Otomobil Kurumu Genel Müdürlüğü kazımızı finanse ettiler. Kazının ve bu raporun gerçekleşmesine emeği ve yardımları geçen bütün meslektaşlarıma ve yetkili kişilere teşekkür borçluyum.

Kuruçay Höyüğü kazılarının yıllık ön-raporları ve bu yazımızda kullandığımız bibliyografya kısaltmaları aşağıdadır:

- Duru, Refik; *Kuruçay Höyüğü Kazıları, 1978-1979 Çalışma Raporu*, 1980 İstanbul (Anadolu Araştırmaları, Ek Yayın 2).
Duru, Refik; "Kuruçay Höyüğü Kazıları. 1980 Çalışma Raporu", *An. Ar. VIII* (1980), s. 1-33.
Duru, Refik; "Kuruçay Höyüğü Kazıları. 1981 Çalışma Raporu", *An. Ar. IX*, s. 13-38.
Duru, Refik; "Kuruçay Höyüğü Kazıları. 1982 Çalışma Raporu", *An. Ar. IX*, s. 81-89.
Duru, Refik; "Kuruçay Höyüğü Kazıları. 1983 Çalışma Raporu", *Bellekten*, VLIX (1985), s. 595-606.
Duru, Refik; "Kuruçay Höyüğü Kazıları. 1984 Çalışma Raporu", *Bellekten*, L (1986), s. 247-259.

m.'lerde, G/3 de -8.30 m.'de ve D/5-6 karelerinde -8 m.'lerde ana toprağa varıldı (Res. 2,3). Höyüğün sivrice bir doğal tepe üzerinde oturduğu önceleri 12 m. kadar tahmin ettiğimiz höyük yüksekliğinin, gerçekte 8 m. dolaylarında olduğu anlaşıldı.

Geç Neolitik yerleşme: 1984'te bir kısmını kazdığımız² ve ana toprak üzerindeki en eski yerleşme olduğunu saptadığımız, GN'ye ait savunma duvarının gelişmesini araştırmak için, tranşeyi doğuya doğru, bir hayli genişlettik. Surun G/5 karesindeki düzenli kesilmeden sonra, kuzey veya güneye dönmesi olasılığına karşı, o yönlerde de kazıları sürdürdük. Ancak yuvarlak kuleli surun, hiçbir yönde devamını bulamadık. Sadece kuzeyde, sura paralel yapılmış bir taş temele rastladık (Res. 2,3). Sur ile ona paralel duvar arasında da dikine bir duvar vardı ve bir kapı aralığı bırakarak kesiliyordu. Kapı önü alanının tabanı, çakıl taşı döşeli idi (Res. 2). Hemen her yerde, bütün bu temeller ana toprak üzerine oturmaktadır. Ancak yuvarlak kuleli, kalın savunma duvarının çevirdiğini, koruduğunu varsaydığımız yerleşmenin, hiçbir yerde mimarlık izlerine raslanılmadı. Yerleşmeye ait yapıların olabileceği, surun kuzeyindeki genişçe alanda, EKÇ'de yapılmış olan büyük bir evin (8. ev), bazı temelleri bozduğu görülmüştür. Buna karşın, EKÇ evinin altındaki ince bir temel dışında, ana toprak üzerinde, GN'ye ait hiçbir ev ve taban izine rastlanmamış olmasını açıklamak, pek kolay değildir.

GN küçük buluntuları ile keramiğinin incelenmesi konusunda, mimarlık durumunun belirsizliği, önemli bazı zorluklar ortaya çıkartmaktadır. Şöyle ki: GN surunun temel derinliği, höyüğün eğimine uygun olarak, doğu uçta -6.20 m., batı yamaçta -7.25 m.'dir. Bir sonraki EKÇ yapı katlarının en eskisinin temelleri ise, -5.50 m. ile -6.20 m.'lerdedir. GN ile EKÇ temelleri arasında yer yer 1 m. kalınlıkta bir yıkıntı birikimi bulunmaktadır ve bu tabaka içinde, hiçbir yapı izi yoktur. Bu durumda, söz konusu birikimde ele geçen malzemenin hangilerinin GN'ye, hangilerinin de EKÇ'ye ait olduklarını bilemiyoruz. Özellikle GN yapı ve tabanları olmadığından, GN küçük buluntu ve keramiğini ayırmada, yeterli bilgiye sahip değiliz. Biz ana toprak ile, surun üst düzlemi arasından gelen buluntuları, GN'ye ait kabul ettik.

Küçük buluntular arasında, geçen yıldaki gibi, çok sayıda uzun saplı kemik kaşıklar (Res. 5/6) ve sileks yahut obsidiyenden lama çekirdekleri

² Duru, 1986 b, s. 249 v.d. Lev. II; III/1,2; IV/1,2.

vardır. Keramik buluntular, birbirlerinden önemli farklılıklar gösteren iki grup halindedir. Birinci grup keramik, genellikle höyüğün batı yamacına yakın kesimlerde bulunuyorlardı ve açık krem ya da bej renk hamurlu, kalın kırmızı boya astarlı, özenle açılanmış ve yüksek ısıda fırınlanmışlardı. Yüksek kaliteli ve ince kenarlı olan kaplar arasında, daha çok dik boyunlu, kulplu veya delik tutamaklı çömleklere rastlanmıştır (Res 4/1,2). Bir iki çömlekte dudakların kalınlaştırıldığı ve bazen dudaklara dikine delikler açıldığı görülmektedir (Res. 4/3,4). İkinci tür keramik, höyüğün merkezine yakın kesimlerde ele geçmiştir. Bunlar açık veya koyuca kahve veya gri renkte hamurlu, kendi renginde astarlı, göreceli olarak orta ağırlıklı ve iyi fırınlanmışlardır. Biçimler pek çeşitli değildir ve derin tabak (Res. 5/5), derin ve tutamaklı çömleklere (Res. 4/6-8) başlıca formlardır.

Höyüğün ortalarına yakın olan F-G/4-6 karelerinde ve sur düzleminin biraz üzerinde, yukarıda tanıtilen keramik gruplarından biraz farklı, yeni keramik türleri görülmeye başlamaktadır. Bu yenilerin, gerçekte GN'ye mi, yoksa üstteki EKÇ yerleşmelerine mi ait olduğunu, kesin olarak bilmiyorsak da, şimdilik GN'nin en geç malzemesi olarak tanıtmak istiyoruz. Bu türlerden bazıları, bir iki örneğini 1984'te tüm olarak çıkarttığımız, açık devetüyü ve gri hamurlu, açılanmamış ve çok gevrek pişirilmiş olanlardır³ ve çok ilkel görünümlüdürler. Bir kısmı da, açık gri veya kahverengi, içine küçük taşçıklar katılmış bir hamurdan yapıp, kendi renginde astarlanmış, iyi açılanmış ve sert pişirilmişlerdir. Açıklama yapılırken genellikle, hamur içindeki taşçıklar yüzeyde kazıntı izleri bırakmışlardır. Bu yeni keramik grubunda en çok rastlanan form, karınlı yumuşak veya keskin omurgalı tabaklardır (Res. 6;7/1,3). Tabakların bazılarında kalın tutamaklar vardır (Res. 6/7). Diplerin nasıl olduğunu bilmiyoruz. Tabaklar çoğunlukla bezemesiz olmakla birlikte, bazılarında boya bezek görülmektedir. Bezeme koyu kahverengi veya kırmızı boya ile genellikle içe, bazen her iki yüze yapılmaktadır. Basit band şeklindeki süsleme, bir ya da iki konsantrik friz içine yerleştirilen paralel dik çizgi demetleri, bunların eğik düzenlenmesi ile demetler arasında kalan boş alanlarda kelebek motifi veya eğik dama tahtası gibi motiflerdir (Res. 6; 7/1,3). Bu boyalı gruba 1984'te bulduğumuz, içi haç motifli tabak da girmektedir⁴.

Keramik buluntulara üç kısa ayaklı küçük kap (Res. 5/2), düz dipli, dik kenarlı minyatür kutular (Res. 5/3,4) ile dörtgen biçimli bir kutu da

³ a. g. e., s. 252 v.d. Lev. VIII/2-5; IX/1-4.

⁴ a. g. e., s. 252. Lev. VIII/6; IX/5.

katılmalıdır (Res. 5/1). Dörtgen kutunun yuvarlak halka dibi vardır ve dip, kesintilerle 5 kısa ayak görünümü almıştır. Çok sığ olan tabak kısmının içinde, boya ile, anlamını çıkartamadığımız bir figür yapılmıştır. Sonuncu terra-kota eser, zarif saplı bir kepeçdir (Res. 5/5).

Yukarıda tanıtılan ve ana toprak ile en eski EKÇ temelleri arasındaki moloz birikiminden gelen buluntulardan ve keramikten bazıları, Hacılar GN katlarından bilinmektedir. Kemik kaşıklar, sileks lama çekirdekleri ve kutularla, pişmiş topraktan kepeç bunlardandır⁵. Kırmızı boya astarlı, iyi açılanmış keramik de Hacılar IX-VI katlarında en yaygın olan keramik türüdür⁶. Ancak kalın kenarlı, yüzü açık sırasında yırtılmış tabakalar ve bunların boya bezemesi, Hacılar GN yerleşmelerden tanınmamaktadır. Bu boya bezekli tabaklar biçim ve bezeme açısından, Hacılar I türü boyalı keramik ile yakın benzerlikler içindedirler. Hacılar I katının Kuruçay'da çağdaşı olan 7. yapı katında da bu tip boyalılarından bulunmuştur. Kuruçay'da birbirinden farklı derinliklerden gelen bu iki boyalı keramik arasındaki benzerlikler sanırız raslantı değildir. J. Mellaart, Hacılar I keramiğinin, Hacılar VI'dan gelen ayrı bir gelişme olduğunu söylemiştir⁷. Bir başka yerde de, Hacılar V-II kültürü ile Hacılar I arasındaki farklılıklara değindikten sonra, Hacılar VI-V ile I'in benzerliklerini sıralamaktadır. Bu benzerlikler arasında boya bezeme de vardır⁸. Mellaart'ın bu gözlemine, Kuruçay kazısı yeni destekler ve kanıtlar vermektedir. J. Mellaart'ın tabaka içinde benzerlerini bulamadığından, Hacılar'a yabancı gördüğü bir boyalı parça⁹, Kuruçay'da bu yıl bulunan bir tabak ile yakın bir benzerlik içindedir (Res. 6/4) ve bölgenin ilk kez Kuruçay'da örnekler veren bir başka boyalı keramik geleneğinin temsilcisi olarak, az sayıda da olsa Hacılar'da bulunduğunu kanıtlamaktadır.

Önümüzdeki kazı dönemlerinde GN yerleşmesinin tabakalaşmasının aydınlanacağını umuyoruz.

Erken Kalkolitik Çağ yerleşmeleri: Kurçay 7. yapı katının eski kazı dönemlerinde açılmış olan, 1, 2, 3, 4 ve 5 numaralı evlerinin (Res. 3) temelleri kaldırıldı. Bu evler ile plan bakımından tam bir benzerlik gösteren

⁵ J. Mellaart, *Hacılar 2*, Edinburgh, 1970, Fig. 180, 182, 167/d-e, 42/26, 27, 55/19-21.

⁶ J. Mellaart, *Hacılar 1*, Edinburgh, 1970, s. 101 v.d.d.

⁷ *a. g. e.*, s. 145, 147.

⁸ *a. g. e.*, s. 145.

⁹ *a. g. e.*, s. 148; *Hacılar 2*, Fig. 157.

8. ev kazıldı. Yamuk kare planlı evin duvarlarının iç taraflarında, kısa payanda çıkıntıları bulunmaktadır ve bu özelliği ile 7. katın diğer evlerinden farksızdır. Ne var ki, bu evin temelleri, bitişiğindeki 1. evin temelinden 1 m. kadar aşağıdadır. 7. yapı katının kendi içinde, birden çok ara mimarlık evresi olduğu anlaşılmaktadır.

1 ve 5. evlerin temellerinin hemen altında, büyük oranda bozulmuş durumda, uzun bir duvar ortaya çıktı. Bu duvarda payanda çıkıntısı bulunmamaktadır. Aynı durum, 4. ev altında bir kısmı ele geçen, 9. ev için de söz konusudur (Res. 3). Payandasız bu evlerin, EKÇ'nin bir önceki yapı katına ait olduğunu ve 7. kat ile ilgisinin bulunmadığını söylemek mümkündür. G ve H boylamlarındaki araştırmalarla, EKÇ tabakalaşmasının anlaşılabilirliğini düşünüyoruz.

EKÇ küçük buluntuları içinde, pişmiş topraktan, ayakta duran, steatopik özellikleri vurgulamış, kadın figürin parçaları 10'dan fazladır. Kazıların başından beri, bu tabakalarda bulunmuş figürin baş ve kol-bacak parçalarının sayısı 50'yi geçti. Hiçbir figürinin tüm durumda bulunmaması, bunların özellikle kırılarak atıldıklarını akla getirmektedir.

EKÇ keramiği geçen yıllardan tanınmaktadır. Bunlardan bazıları Hacılar I tipindedir. Daha eski yapı katlarından gelenler ise, Hacılar II-IV tabakalarının fantastik boya bezeklileri ile tam bir paralellik içindedirler. Fantastik boyalılarından bu yıl bulunan bazı ilginç parçalar, Res. 7/2,4-6'da verilmiştir. Res. 7/6'da bölgede ilk kez bir kap üzerinde boya ile yapılmış bir insan tasviri görülmektedir.

Geç Kalkolitik yerleşmeler: İlk kazı mevsiminden bu yana, Kuruçay'ın GKÇ yerleşmeleri, üzerinde araştırmaların en yoğun olduğu tabakalardır. Bu yıl H/7-8 karelerinin de kazılmasıyla, GKÇ'nin en eski yapı katı 6 A, sanıyoruz tümüyle açılmış oldu (Res. 8-13). Genelde 6 A yerleşmesi uzun yaşam süresi içinde, bir hayli kapsamlı plan değişikliklerine ve onarımlara sahne olmuştur. Bunların bazıları yangın gibi nedenlere bağlı olsa bile, bazı duvarlardaki büyük göçükler (Res. 11,12), ancak deprem gibi doğal olaylarla açıklanabilir. Önceki kazı raporlarımızda 6 A₂ ve 6 A₁ olarak ayırdığımız ara yapı evlerine ek olarak, bu yıl 6 A₂'nin "Erken" ve "Geç" olmak üzere, iki onarım evresini de saptadık.

6 A₂ Erken evre: Doğu kapısının (DK) güneyindeki XXV. evin tümü açıldı (Res. 8). Tabanda çok sayıda *in-situ* kap vardı ve büyük bir yangın sonucu terkedildiği anlaşıyordu. Bu evin biraz güneyinde, birbirine bitişik olan iki ev çıkarttık (XXVI-2 ve XXVII-2). Bu iki ev, Kuruçay için olağan

olmayan biçimde, yanyana ve bir ara duvarla ayrılmış durumdadırlar (Res. 11). Evlerin kapıları büyük bir olaslıkla batı duvarda açılmıştı. Bu duvarda bazı onarımların olduğu ve ilk temelin büyük bir çöküntü sonucu yıkılmasından sonra (Res. 12) tekrar yapıldığı saptanmıştır (Res. 11). XXVI-2'nin ortasında kerpiç stelli, yuvarlak yalıklı bir ocak-sunak, XXVII-2'nin bir köşesinde de, yine kalın bir kerpiç duvar parçası önünde, kare planlı ateş yakma yeri olan bir ocak bulunuyordu (Res. 11). Yakma yeri üzerinde sağlam bir tepsi ile (Res. 17/4) tabanda büyük çömlekler ele geçti. Doğu kenarın son evleri, XIV ve XXVIII. evlerdir. XIV. evin bir kısmını eski kazılardan biliyorduk. XXVIII. ev planda görüleceği gibi, VIII, XII ve XIII. evlerin önündeki küçük avluyu kapatacak şekilde yerleştirilmiş ve temelleri de küçük taşlarla yapılmıştır (Res. 8).

Yerleşmenin bu kesiminde bir kapı ile iki aralık saptanmıştır. Doğu kapısında bu yıl ayrıntılı çalışmalar yaptık. Kapı, iki ev arasındaki dar bir alana yerleştirilmiştir ve dikdörtgen bir kapı içi avlusu ile iki dar uçtaki iki kapı aralığından oluşmuştur (Res. 8, 13). İç ve dıştaki iki kapının kapı kanatları, kalın ve kare şeklindeki payelere tutturulmuştur. Birini sağlam şekilde ele geçirdiğimiz bu kapı kenar payeleri (Res. 12), orta boy taşlardan çamur harç ile örülmüşlerdir. Eşiklere yassı taşlar konulmuş ve dış kapı eşığının altına bir su kanalı açılmıştır. DK'dan ikinci bir dikdörtgen planlı avluya geçilmektedir (Res. 8,12). DK'nın aksıyla 90°'lik bir açı yapacak şekilde kuzey-güney doğrultusunda planlanmış olan bu iç avludan, iki uçtaki kapılarla yerleşme yeri içine girilmektedir. Kapı kanatlarının olup olmadığını saptayamadığımız bu geçitlerden güneydekinin yanında, küçük bir odacık yapılmıştır -XXIX. oda-

XXV. ev ile XXVII-2 evi arasında, yamuk bir aralık bulunmaktadır (Res. 8,11). Engelsiz olarak girişe elverişli olan bu aralıktan, yerleşmenin en önemli yapılarının olduğu bölgeye, böyle bir geçişi açıklamak kolay değildir. Acaba kalıntıları bize kadar gelmeyen bir kapatma sisteminin varlığını mı düşünmelidir, yoksa bu geçitten insanlar yerine hayvanların girişi mi sağlanıyordu?

XXVI-2 ile XIV. ev arasında da çok dar bir aralık vardır. Bir insanın zorlukla geçebileceği bu aralık, iki yerde taşlarla daraltılmış ve bir ateş yakma yeri haline getirilmiştir. İç yanmış buğday taneleriyle dolu iki iri çömlek bu aralıkta *in-situ* bulunmuştur. Burası sanıyoruz geçit yeri olarak hiç kullanılmamıştır.

Bu yıl yaptığımız ayrıntılı çalışmalar sırasında, V. evde bazı ilginç mimarlık özellikleri ortaya çıkartıldı. Bu evin duvarları 2 m.'den daha yükseğe kadar korunmuş haldeydi ve kapısı güney kenara açılmıştı. Daha sonraki bir evrede örüldüğünü saptadığımız bu kapıyı, iyice inceledik. Kapı yüksekliği 125 cm., genişlik 75 cm.'dir (Res. 14). Kapının lentosu iri kerpiçlerle atılmıştı ve ayrıca ağaç kiriş kullanılmamıştı. Kapı kanadının taştan mil yatağı da, içeride, eşğin solunda *in-situ* bulunmuştur. Bu evin bir diğer ilgi çeken yanı, kapının hemen dışında, duvara yapışık küçük bir hücrenin yapılmış olmasıdır (V a evi).

Son mevsim kazılarıyla, 6 A₂'nin Erken evresinin planı anlaşılır hale gelmiştir (Res. 9). Büyük bir olasılıkla yerleşmenin ortalarındaki V, VI, VII ve XXII numaralı yapılar, bu evrenin en önemli yapılarıydı. Bunlardan XXII. evin tapınak olduğunu 1983'te saptamıştık¹⁰. Diğer yapılardan da, sanıyoruz bazıları, yerleşmenin Bey'inin oturduğu evlerdi. Bütün bu yapılar her yönden, dıştaki evler tarafından çevrilmiş, korunmaya alınmışlardı. Yani dış halkadaki evler bir savunma duvarı gibi kullanılmışlardı. Çekirdekdeki evler, diğerlerinden sokaklarla ayrılmış ve belki bu kesime giriş, XXV ve V. evler arasındakine benzer iç kapı sistemleriyle kontrol altına alınmıştı.

6 A₂ Geç evre: XXVI-2 ve XXVII-2 evlerinin yıkılmasından sonra bu evlerin üzerine, aynı planda ve bazı duvarlar tekrar kullanılarak iki ev yapılmıştır (Res. 10,15). XXVIII. ev yıkılmış ve bu kesimdeki yamuk parselde XXIII-1 evi yapılmıştır. Bu sonuncu evi biz 1984'te kazmış ve içinde bulunduğumuz çok sayıdaki özel nitelikli kapı kacak nedeniyle, "Tapınak Magazini" olarak isimlendirmiştik¹¹.

Bu yapı evresinde, yerleşmenin diğer kesimlerinde de bazı değişikliklerin olduğunu, IV. evin üzerine XI. evin, I. evin güney duvarına bitişik olarak X. evin yapıldığını biliyoruz.

6 A₁'de, yerleşmenin içindeki sokakların, bazı evlerin kapılarının örülerek kapatıldığını, daha önceki kazı dönemlerinde saptamıştık. Bu olaylara paralel olarak, doğu mahallesinde de bazı önemli plan değişiklikleri olmuş, özellikle magazin'in kuzey bitişğine bazı ekler yapılmıştır (Res. 16).

¹⁰ Duru, 1986 a, s. 597 v.d.d., Res. 12-18.

¹¹ Duru, 1986 b, s. 255.

GKÇ'nin küçük buluntuları arasında en önemlisi, XXV. evin tabanı üzerinde bulunmuş olan pişmiş topraktan kadın figürüdür (Res. 17/5;18/6). Koyu bej hamurdan yapılan ve üzerinde kırmızı astarı olan figürin, iyi açkılanmış ve pişirilmiştir. Baş eksik, kollar göğüs önüne getirilmiş ve ayaklar ileri uzatılarak oturulmuş pozisyonundadır. Göğüsler hafif kabarık, kalçalar geniş ve kaba etler aşırı büyük gösterilmiştir. Bazı steatopik özellikleri vurgulanmış olan figürin, şimdiye kadar Kuruçay GKÇ kültürüne ait olduğu kesin olan tek insan plastiğidir. Önceki yıllarda, bu yapı katlarında, EKÇ'den karışmış bir hayli kadın figürin parçası toplanmıştı. Ayrıca 1984'te çok soyut bir insan tasviri ele geçmiş¹² ve biz bunu figürin veya idolden çok bir adak eşyası olarak görmek istemiştik. Oturan kadın figürünü ile, Kuruçay'da EKÇ tasvir biçiminden oldukça farklı bir plastik anlatımın bulunduğunu anlamış oluyoruz. Doğal tasvir, steatopik bazı özellikler EKÇ'ye benzemekte ise de (baş, tarafımızdan, EKÇ örneklerine göre tamamlanmıştır), oturma pozuna geçilmesi, şematik ve soyut tasvir yönünde önemli bir aşama sayılabilir. Kuruçay'ın bu figürünü ile, bundan yıllarca önce, J. Mellaart tarafından Çaykenarı'nda bulunmuş olduğu bildirilen figürin arasında benzerlikler vardır¹³. Çaykenarı buluntusunu da GKÇ'ye tarihlemek herhalde yanlış olmayacaktır.

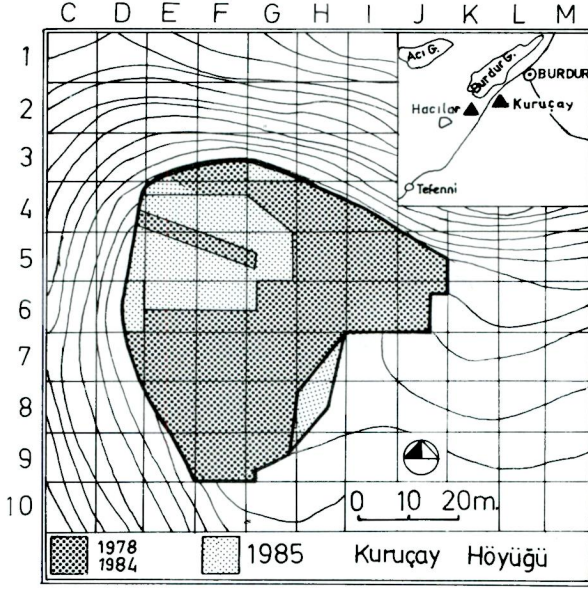
Kuruçay GKÇ'sinin yakından tanıdığımız keramiği, biçim açısından, yeni tiplerle zenginleşmeye devam etti. Bu yılın yeni formlarından ikisi, yüksekçe boyunlu kaplardır (Res. 17/1, 2 ve 18/1, 2). Kapların karınlarında keskin kırılmalar vardır. 17/2'deki kap, büyük kulbu ve dar yüksek boyunu ile testi formuna yaklaşmaktadır. Bir diğer kap, iki kulplu bakraçtır (Res. 17/3; 18/3). XXVII-2 evinin ocağında bulduğumuz 55 cm. çapındaki tepsi, şimdiye kadar sadece küçük parçalarından tanıdığımız bir kap tipinin ilk tüm örneğidir (Res. 18/4). Magazin'de (XXIII. ev), taban üzerinde değişik biçimli bir kap ele geçti. Açık gri hamurlu, açkılanmamış ve çok gevrek pişirilmiş olan kap, tek gövdeli ve iki boyunludur (Res. 17/4; 18/5). Karınla ağızlar arasında iki kulp, çapraz biçimde yerleştirilmiştir. Bu fantazi kap, kuşkusuz magazin içinde 1984'te bulunmuş diğer bazı kaplar gibi¹⁴, günlük işler için değil, ritüel amaçlar için yapılmıştır.

Sonuçlar: Kuruçay'ın en eski yerleşmesi, GN tabakasının mimarlık buluntuları, tabakalaşma durumu ve bunlara bağlı olarak küçük buluntula-

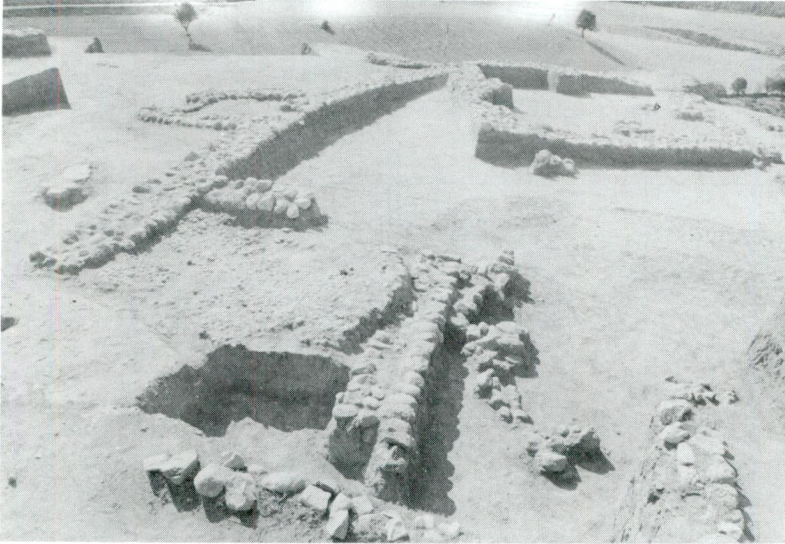
¹² a. g. e., s. 257 v.d. Lev. XVII/6; XVIII/9.

¹³ J. Mellaart, "Preliminary report on a Survey...", A. St. IV (1954), s. 186, fig. 84.

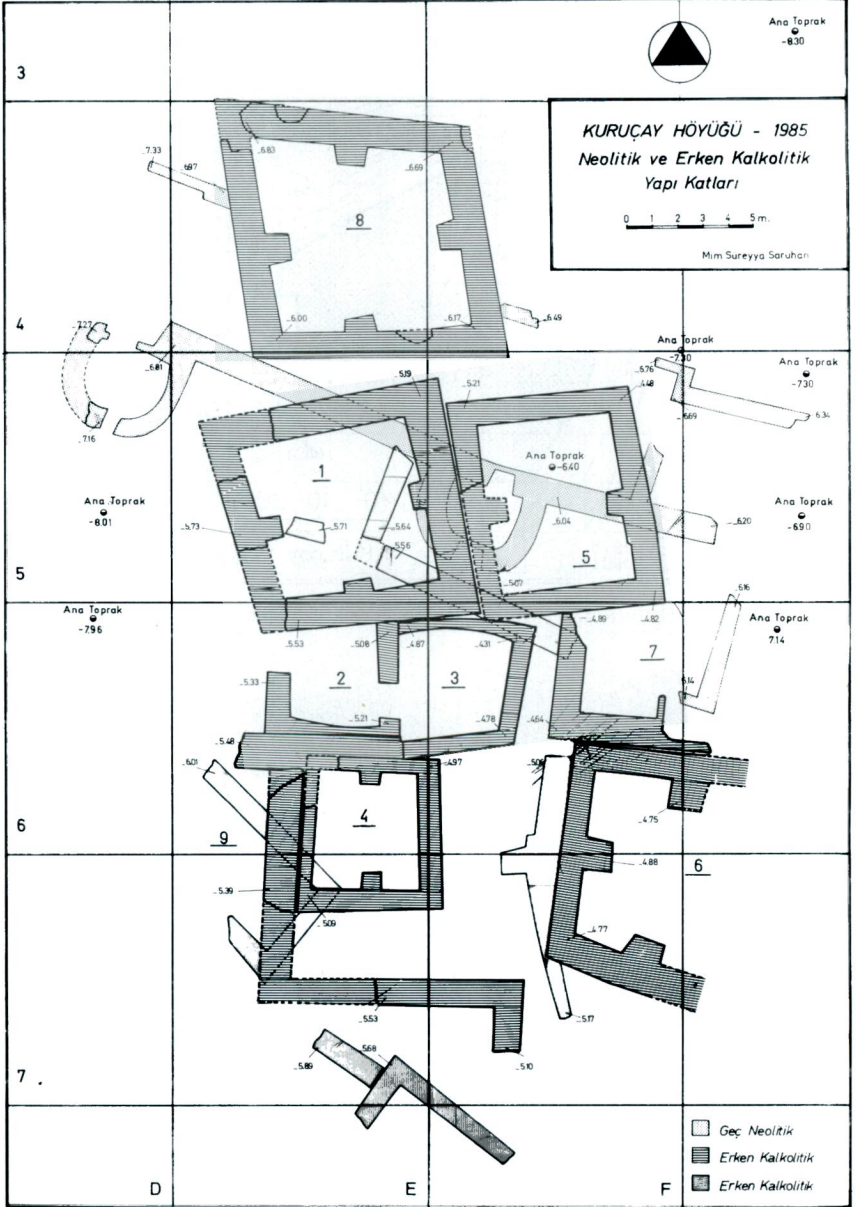
¹⁴ Duru, 1986 b, s. 256 v.d. Lev. XVII/1-4; XVIII/2-7.



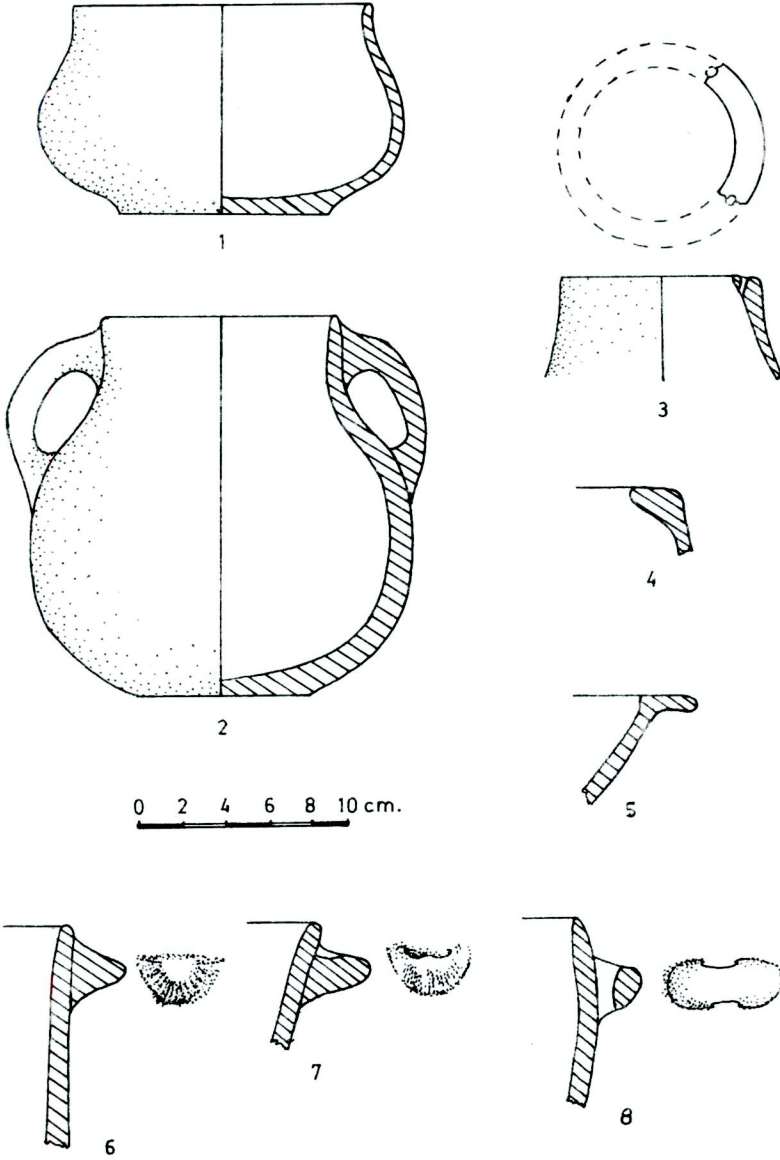
Res. 1 – Kuruçay höyüğü ve kazı alanları



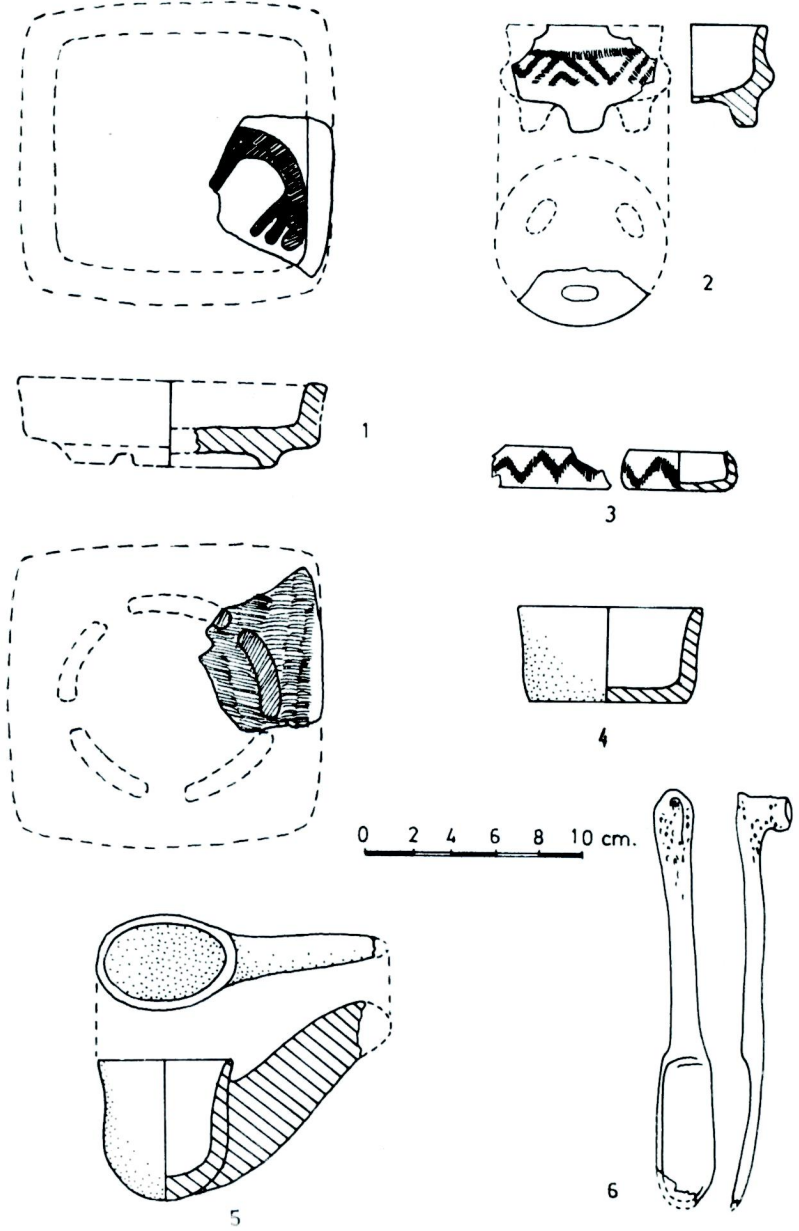
Res. 2 – Geç Neolitik Çağ savunma duvarı; önde çakıl döşeli alan



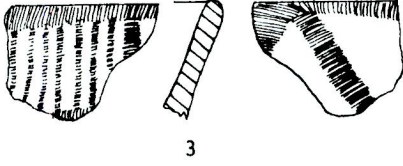
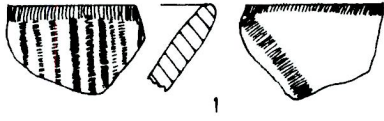
Res. 3 – Geç Neolitik ve Erken Kalkolitik yapı katları



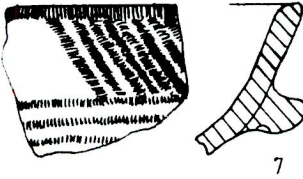
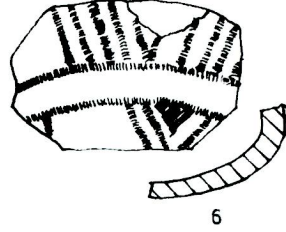
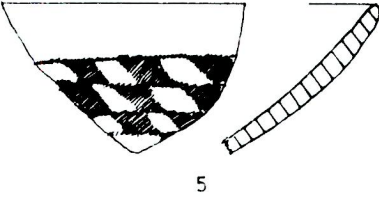
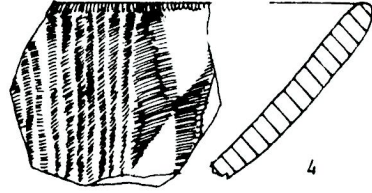
Res. 4 – Geç Neolitik keramiğinden örnekler



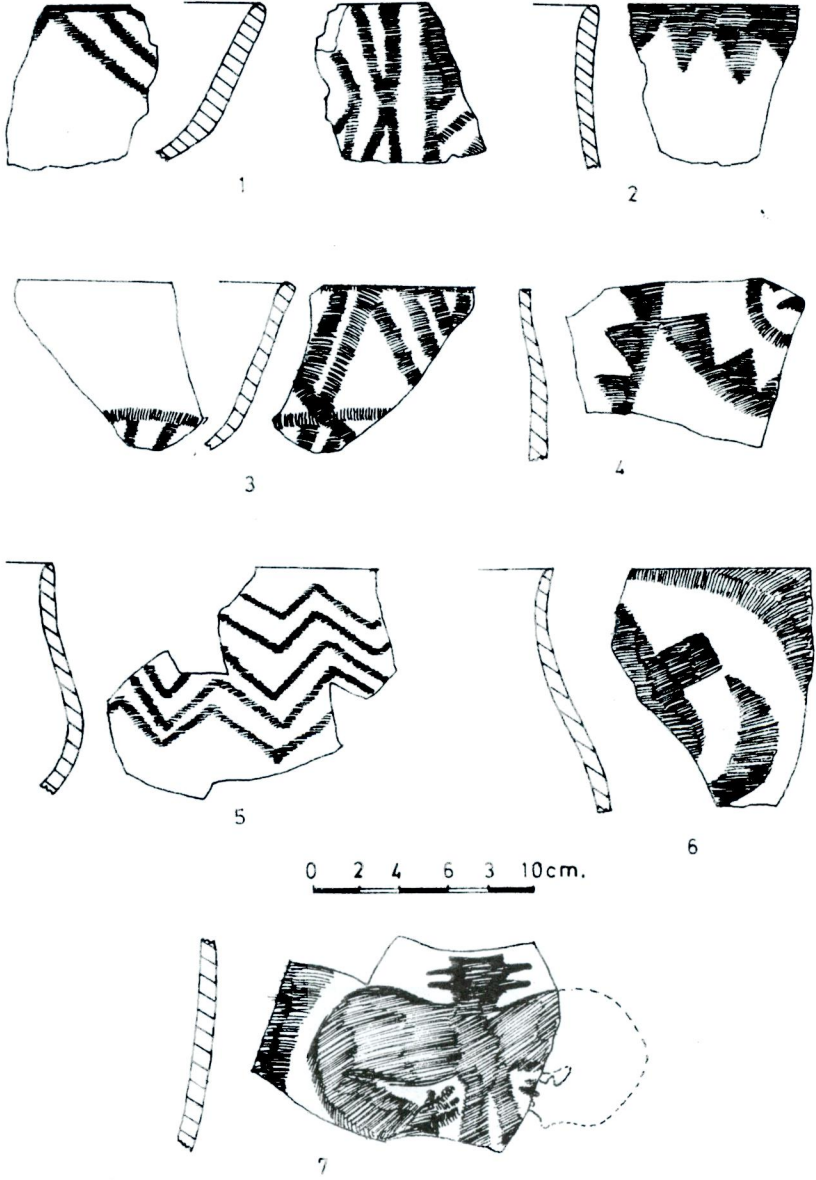
Res. 5 – Geç Neolitik yapı katı ile hemen onu izleyen tabakanın küçük buluntularından bazıları



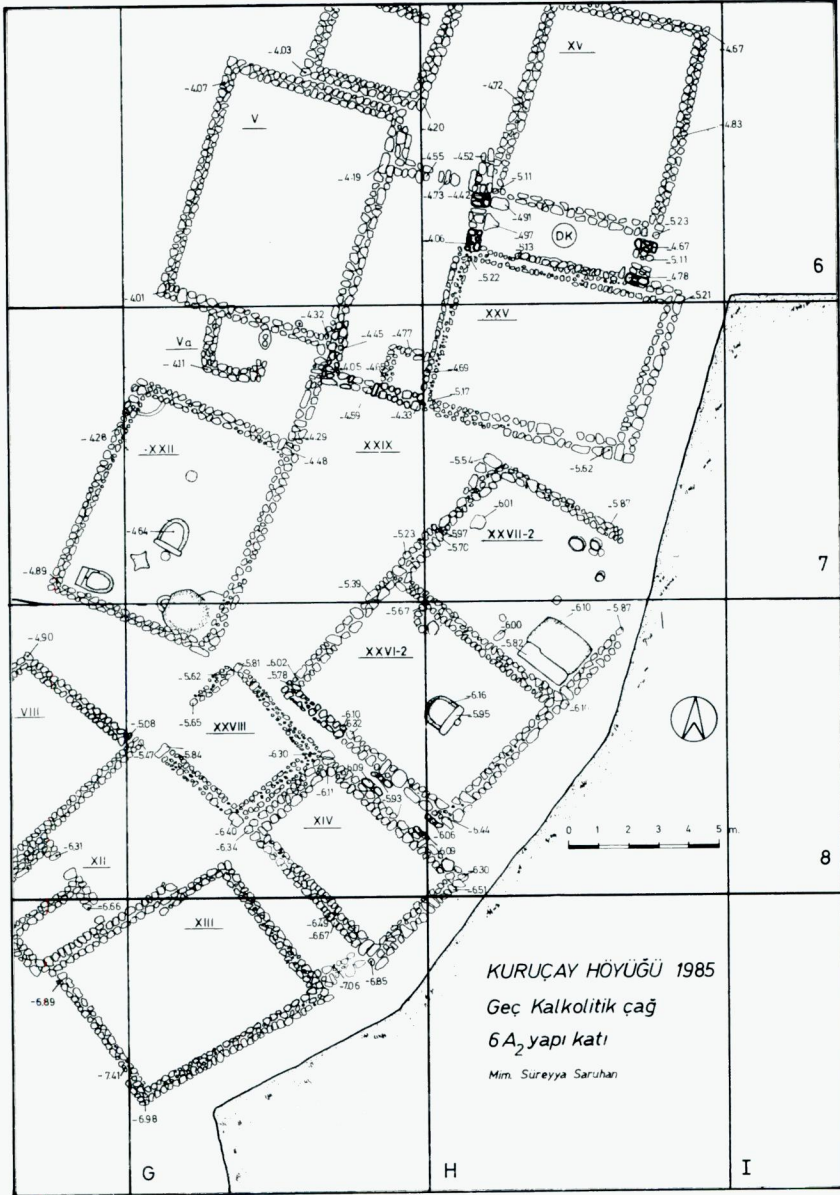
0 2 4 6 8 10 cm.



Res. 6 – Geç Neolitik ile Erken Kalkolitik arasındaki moloz içinden gelen bazı boyalı parçalar



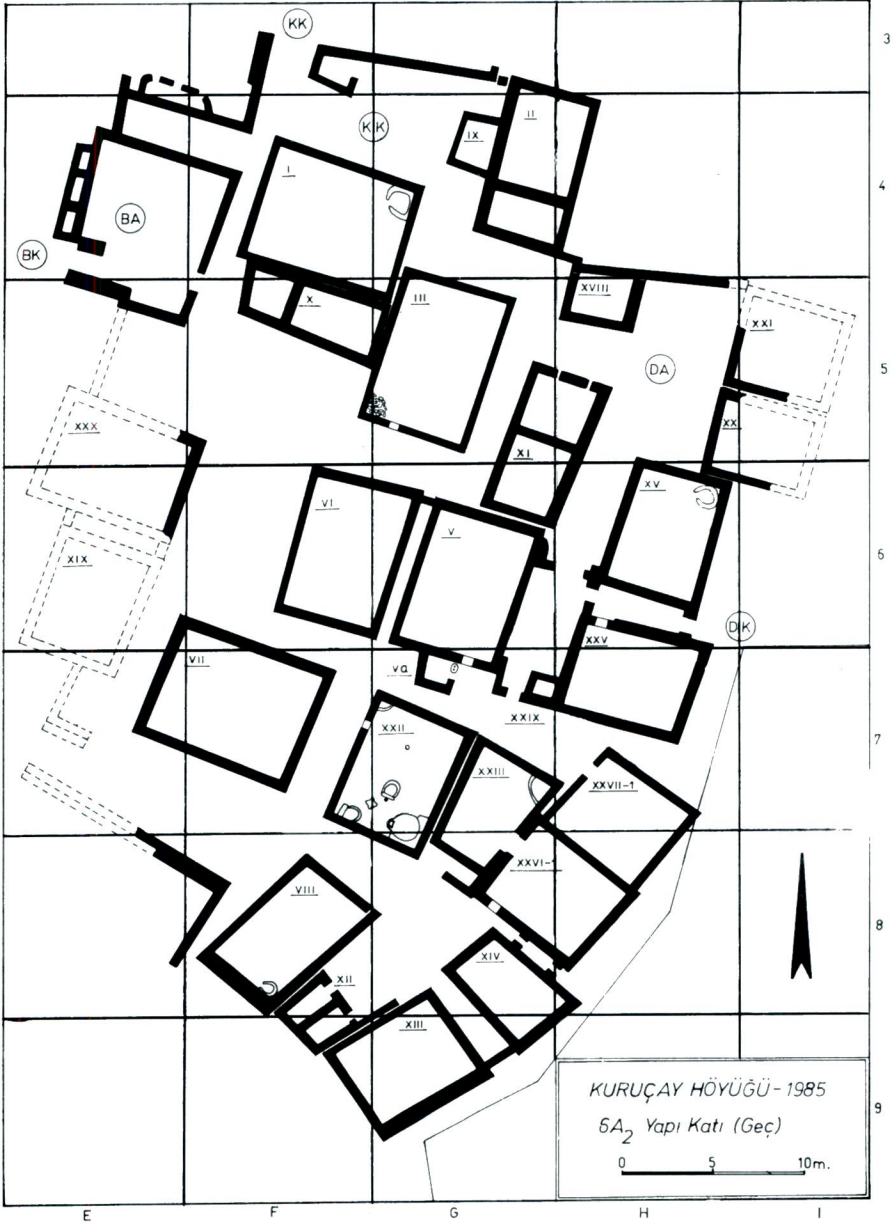
Res. 7 - Aynı birikim içindeki boyalılardan



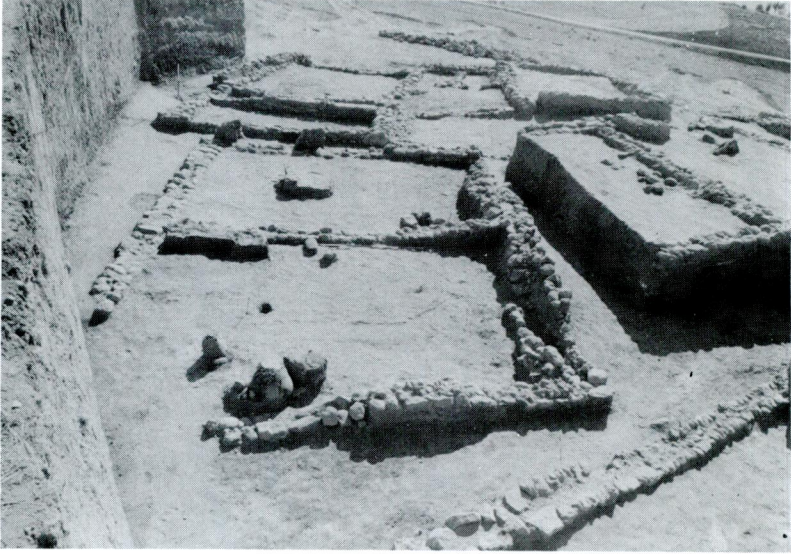
Res. 8 – Geç Kalkolitik Çağın en eski yapı katı planı



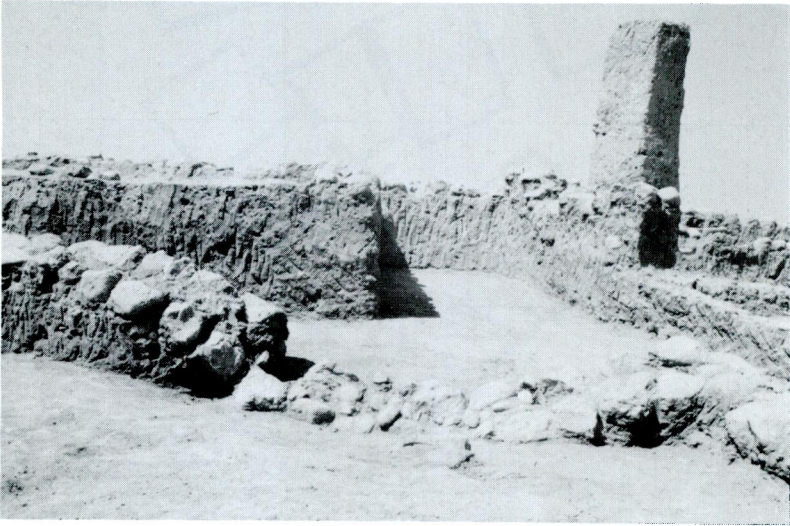
Res. 9 — 6 A₂ yapı katının "Erken" evresi genel planı



Res. 10 - 6 A₂ yapı katının "Geç" evresi genel planı



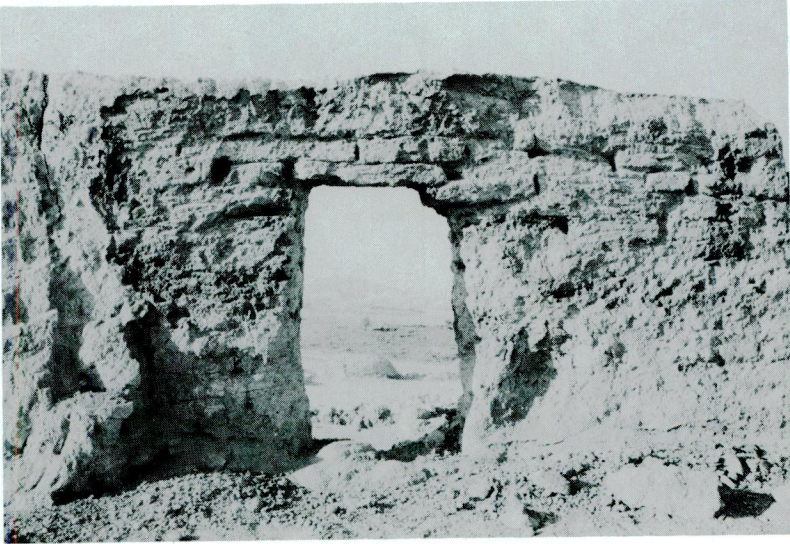
Res. 11 – XXVI-2 ve XXVII-2 evleri



Res. 12 – XXVII-2 evinin çökmüş batı duvarı



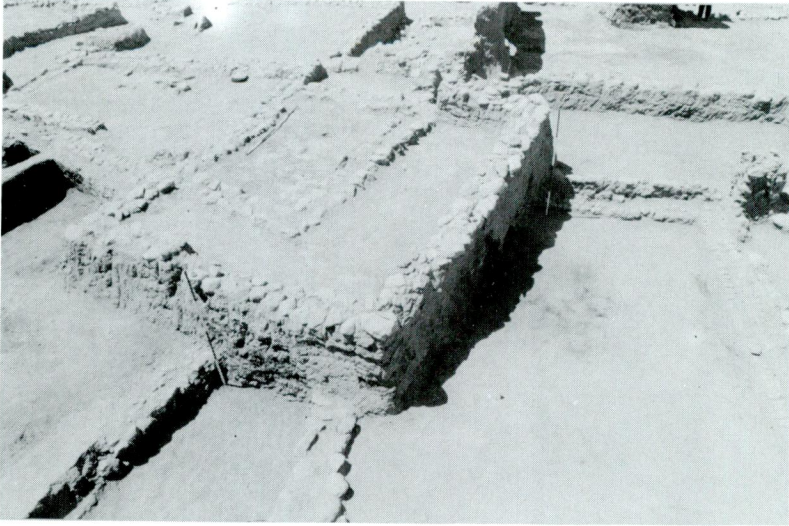
Res. 13 – Dođu kapısı ve iç avlu



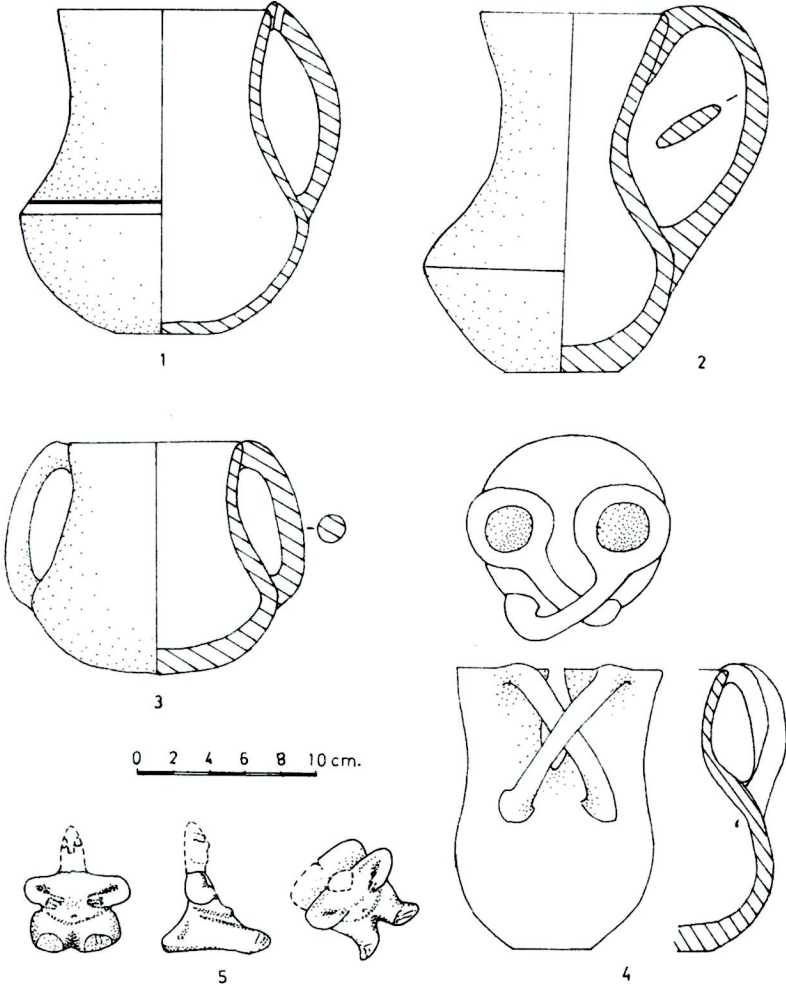
Res. 14 – V. evin güney kapısı



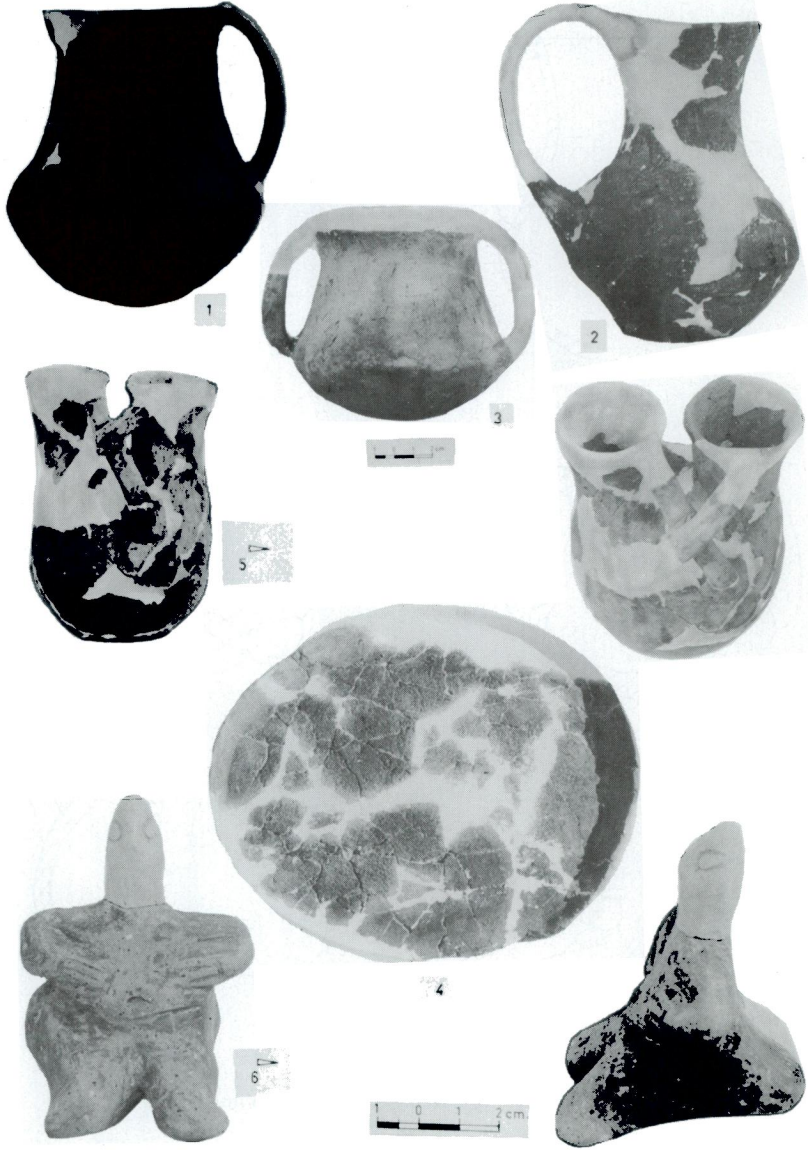
Res. 15 – Dođu mahallesi, 6 A₂'nin “Geç” evresinin görünümü



Res. 16 – Aynı kesim, 6 A₁ evresi yapıları



Res. 17 – Geç Kalkolitik Çağ keramiği ve küçük buluntularından bazıları



Res. 18 – Geç Kalkolitik Çağ keramiği ve küçük buluntularından bazıları

rın değerlendirilmesi konularında, öğrenmemiz gereken pek çok şey vardır. GN'de, belki GN'yi hemen izleyen bir çağda ortaya çıkan, değişik nitelikli keramik türünün açıklanabilmesi için de, aynı şeyleri söyleyeceğiz. Bölgenin boyalı keramik sürecindeki ara basamakları ve tabii buna bağlı olarak Hacılar'ın boyalı keramikçiliğinin anlaşılabilmesi için, yeni belgeler ve kanıtlar bulmamız gerekmektedir.

GKÇ yerleşmesinin tümüyle açılması, evleri, tapınakları, sokak, meydan, kent kapısı, suru veya savunma sistemiyle bir kasaba tipi yerleşmenin görülebilmesi, mimarlık özelliklerinin anlaşılabilmesi, elbette çok önemlidir. GKÇ keramikçiliği konusunda da bilgilerimiz giderek artmaktadır. Yüksek kalitede keramik üretilmemiş olmakla birlikte, büyük bir biçim çeşitliliği görülmektedir. Bunların pek çoğu daha ileri çağlarda kullanılmayıp tamamiyle unutulmuş gibi görünüyor ise de, Kuruçay, Anadolu keramikçilik zanaatı için şimdilik bir prototip merkezi durumundadır.

Bu yıl höyüğün doğu kesiminde, Kuruçay yerleşmelerinin mezarlığının bulunduğunu düşündüğümüz geniş alanlarda, 5 yerde sondaj yaptık. Bunlardan hiçbirinde mezarlara veya mezar buluntusu olabilecek eserlere rastlamadık. Ancak sondajlardan birinde, -1.50 m. derinlikte EKÇ veya GN çağlarına ait keramik parçaları ile, pişmiş topraktan bir kadın figürin parçası ele geçti. Sondaj yaptığımız kesimler, höyükten yüksektedir ve yerleşim yerinden herhangi bir şekilde sürüklenmiş olması söz konusu olamaz. Topografik duruma bakılırsa, bu parçalar daha doğudaki yüksek tarlalardan gelmiş olmalıdır. Önümüzdeki kazı mevsimlerinde bu konular üzerindeki araştırmaları sürdürmeyi düşünüyoruz.

