

## B E L L E T E N

Cilt: XLIX

Aralık 1985

Sayı: 195

## SÜMEYSAT DEFİNESİ

NİMET ÖZGÜÇ

Eski ve ortaçağların başkentlerinden ve önemli kalelerinden biri olan Samsat (Samosata, Sümeysat) Atatürk Barajı gölünün suları altında kalacağı için, kurtarma kazıları yapılan eski yerleşme yerleri arasında önemli bir yere sahiptir. Kazılar Orta Doğu Teknik Üniversitesi adına ve Kültür ve Turizm Bakanlığı'nın desteği ile, ortalama yirmi bilim adamından oluşan başkanlığımdaki Kazı Kurulu tarafından 1978 yılından beri yürütülmektedir. Roma çağının ünlü Samsat su yolları Ülkü İzmirligil ekibi tarafından incelenmektedir<sup>1</sup>. Samsat ve çevresinin prehistorik araştırmalarını Işın Yalçınkaya ve H. Müller-Beck ekibi yapmıştır<sup>2</sup>.

Samsat Adıyaman ilinin bir ilçe merkezidir. Ona 37, Urfa'ya 54 klm. uzaklıktadır. 30° 36' kuzey enlemi 38° 25' boylamında, Fırat nehrinin batı sahilinde Kâhta (Nymphaios) ile Göksu (Singa) çaylarının arasında kurulmuştur (*Res. 1-2*). Deniz seviyesinden yüksekliği ortalama 500 m. dir.

Samsat'ın tarihinin gelişmesinde en önemli faktör, Fırat nehrinin burada kolay geçit vermesi, önemli askeri ve ticari yolların kavşağında bulunmasıdır. Samsat'ın eski tarihi hakkında yeterli bilgi yoktur. M.Ö. İkinci binin ilk çeyreğinde, Assur Ticaret Kolonileri zamanına ait çivi yazılı kaynaklarda adı geçen Şimala şehrini M. Falkner<sup>3</sup>, Samsat bölgesine teklif etmekte, haritasında Samsat'ın yerinde göstermektedir. Aynı şehri Goetze<sup>4</sup>

<sup>1</sup> Ü. İzmirligil, Samsat (Samosata) Su Yolu Araştırması, 1981 (IV. Kazı Sonuçları Toplantısı Ankara 1982) s. 345 v.d.

<sup>2</sup> Işın Yalçınkaya, 1982 yılında Samsat Şehremuz tepesi çevresinde yapılan Paleolitik Çağ Yüzeysel Araştırmaları (Araştırma Sonuçları Toplantısı Bildiri Özetleri, İstanbul 1983) s. 12 v.d.

<sup>3</sup> M. Falkner, Studien zur Geography des alten Mesopotamien (Archiv für Orientforschung 18) s. 36 harita 21

<sup>4</sup> A. Goetze, Journal of Cuneiform Studies 7 (1953) s. 68.

Sam'al (Zencirli) ile bir tutmaktadır. Larsen<sup>5</sup> haritasında Assurlu tüccarların Suriye'den gelirken Anadolu platosuna yükselmeğe başladıkları hudut bölgesinde bulunan Hahhum'u Samsat bölgesinde göstermektedir. Garelli<sup>6</sup> ise aynı şehri Elbistan ovasında aramaktadır. Bölgenin en önemli yerleşme yeri olan Samsat'ın bu şehirlerden birine aday gösterilmesi çok yerindedir. Kazılarımızda M.Ö. ikinci binin ilk yarısı, Orta Tunç çağına ait önemli kalıntılara rastlanmıştır.

Hitit İmparatorluk devrinde Samsat Aravana ülkesinde idi<sup>7</sup>; belki de Kummuh adını taşıyordu. Çünkü, I. Tukulti Ninurta'ya (M.Ö. 1206-1242) atf edilen<sup>8</sup> bir taş kitabe parçasında Kummuh ülkesi zikr edilmektedir. Geç Hitit beylikleri zamanının 9-8. yüzyıllarında Samsat Kummuh ülkesi şehirlerindendi; büyük bir ihtimalle onun aynı adda başşehri idi. Çivi ve resim yazılı kitabelere göre Kummuh'un beş kralının adı malumumuzdur<sup>9</sup>. Birincisi Katazilu M.Ö. 866'da Assur Kralı II. Assurnasirpal'e vergi veren tabi bir Kraldır. Aynı kral III. Salmanasar'ın M.Ö. 857 ve 858. hakimiyet yıllarında gene Assur'a tabi idi.

İkincisi Kundaşpi idi. III. Salmanasar'ın M.Ö. 853'teki hakimiyet yılında Assur'a vergi ödüyordu.

Üçüncüsü Adadnirari (M. 809-782) ile çağdaş olan Uşpilulme idi.

M.Ö. 743'te III. Tiglatpileser, Urartuların rehberliğinde oluşan Suriye-Hitit koalisyonunu kesin surette yendiği sırada, IV. Kummuh kralı Kuşkaşpi'yi de hakimiyeti altına almıştır. 732 yılına ait bir kitabede, Assur'a tabiiyeti devam etmektedir.

M.Ö. 712'te Assur kralı II. Sargon, Kummuh ülkesi krallığına Mutallu'yu tayin etmiştir. Mutallu'nun itaatsizliği sebebiyle Sargon 708 yılında Kummuh krallığına saldırmış ve ülkeyi nihai olarak zaptetmek

<sup>5</sup> M. T. Larsen, *The Old Assyrian City-State and its Colonies*. Copenhagen 1976 s. 237-238.

<sup>6</sup> Garelli, *les Assyriens en Cappadoce* Paris 1963 s. 93.

<sup>7</sup> J. Garstang ve O.R. Gurney, *The Geography of the Hittite Empire*. London 1959 s. 44-45 Harita 1.

<sup>8</sup> E. Weidner, *Tukulti-Ninurta I (AfO. Beiheft 12) No. 26, 1 s. 17 v. d. Realexikon der Assyriology kummuh maddesi (J.D. Hawkins)*

<sup>9</sup> J.D. Hawkins, *Hieroglyphic Hittite Inscriptions of Commagene (Anatolien Studies XX 1970) s. 69; Realexikon der Assyriology cilt 6, Kummuh maddesi; Antike Welt, Zeitschrift for Archaologie und Urgeschichte, Kommagene 1975 Sondernummer s. 5 v.d.; K.F. Dörner *Kommagenge. Germany 1981 s. 142 v.d.**

suretiyle bir Assur eyaleti haline getirmiştir. Kummuh, bir Assur eyaleti olarak varlığını yüzyıl kadar sürdürmüştür.

M.Ö. 607 yılında Yeni Babil devletinin büyük kralı Nebukadnesar Fırat nehrini geçerek Kimuhi şehrini zaptetti<sup>10</sup>.

Samsat kazılarında Geç Hitit, Assur ve Yeni Babil katları araştırılmış mimaride ve küçük eserlerde değerli malzeme sağlanmıştır. Bunlardan Geç Hitit devrine ait hieroglifli kitabe parçaları, ile kabartma parçası, Assur devrinden bir vazoda özenle saklanmış olan madenden bir çekirge heykelciği ve sırlı bir tuğla parçası önemli eserlerden sadece dördünü oluşturur (*Res. 3-6*).

*Res. 3.* En. No. St. 83-389. E/16 V. katın duvar dolgusunda, y. 11, g. 16, k. 4 cm. dir. Kireç taşındandır. Üçgen biçimindeki parçanın üzerinde kabartma olarak yazılmış kitabeden yedi işaret korunmuştur.

*Res. 4.* En. No. St. 83-345 E/15 VI. kat. y. 12, g. 15, k. 7 cm. Bir insan yüzünün alt kısmı korunmuştur. Burnun alt kısmından başlayıp çeneye kadar olan kısım mevcut. İyi modele edilmiş kalınca dudakları ve kuvvetli çenesi temiz bir işçiliğin eseridir.

*Res. 5.* En. No. St. 83-307. E/15, VII. kat. Çekirge heykelciği. Bronz. uz. 7.4, g. 3, k. 1.8 cm. Dökme tekniğinde yapılmış. Oval biçimli başında gözleri oval birer kabartı halinde gösterilmiştir. Başın arkası, bacakların gövdeye birleştiği kısma kadar düzeltilmiştir. Ayaklarını sırtına doğru toplamıştır. Üstleri paralel yivlerle taranmıştır. Kanatları kapalıdır. Sırtında paralel yatay çizgiler mevcuttur.

*Res. 6.* En. No. 83-301. E/15, VII. katta bulunmuştur. Sırlı tuğla. Dikdörtgen biçiminde. Yeşilimsi zemin üzerinde biri kırmızı, ikisi siyah tek merkezli üç daire yapmıştır. İç daire siyaha boyanmıştır.

Samsat, Samosata adı ile Kummuh'un helenleşmiş bir şekli olan Kommagene krallığının başkenti idi<sup>10a</sup>. Helenistik çağın sonlarında, yani M.Ö. I. yüzyılda büyük eserler yaptırmış olan I. Antiochos'un (M.Ö. 69-36) babası Mitradates Kallinikos (M.Ö. 100-70) tarafından yaptırıldığını tahmin ettiğimiz bir saray geniş ölçüde açılmış freskleri, mozayikleri (*Res. 8*), sikkeleri (*Res. 9* Mitradates Kallinikos'un sikkесinin önyüzü), heykeltraşlık eserleri (*Res. 10* bir kral başı), Adıyaman Müzesi'ne nakledilmiştir. Bu

<sup>10</sup> F.K. Dörner, Kommagene Germany. 1981 s. 147.

<sup>10a</sup> T. Goell, Samosata Archaeological Excavations, Turkey 1967 s. 88 (National Geographic Society Research report 1967); F.h. Weissbach, Samosata maddesi s. 2221 Pauly Real-Encyclopedie seri 2 cilt 1.

saraydan daha eski olan V. katta Erken Hellenistik çağa ait yapının özenle yontulmuş taş levhalarla kaplı bir kısmı ile cephesindeki iki sütun kaidesi açığa çıkarılmıştır. (*Res. 7*).

I. Antiochos'dan sonra aşağı yukarı 100 yıl Kommagene krallarının birbiriyle ilişkileri aydın değildir. Romalıların Partlara karşı bu krallığı koruduğu tahmin edilmektedir. M.S. 17 ile 38 yılları arasında bir Roma eyaleti idi. 38 yılında İmparator Caius (Caligula) IV. Antiochos'u Kommagene tahtına oturttu. Bu kral sülalenin son hâkimi oldu; çünkü Partlarla anlaşığı gerekçesi ile M.S. 72 yılında İmparator Vespasian tarafından tahtından indirildi. Bu harekatta VI. Legio önemli görev ifa etti. Aynı imparator zamanında XVI. legio buraya getirildi ve şehir Partlara karşı önemli bir askeri mahal, bir karargah durumuna erişti. M.S. 114 yılında imparator Trayan bu legionun iştiraki ile partlara karşı savaştı. 200 yılları civarında Septimus Severus'un Kâhta çayı üzerinde yaptırdığı bugünkü Cendere köprüsünde XVI. Legio'nun askerleri çalışmıştır. Üçüncü yüzyılda XVI. Legio Diocletian tarafından Samsat'tan alınınca şehir askeri önemini yitirmiştir. Bizanslılar zamanında şehir tekrar önem kazandı. İmparator Justinian VI. yüzyılda Samsat kalelerini tamir ve takviye ederek Arap akınlarına karşı koymaya çalıştı<sup>11</sup>. Höyükte ve aşağı şehirde bu devri temsil eden kalıntılar temizlenmiş önemli yapı parçaları açığa çıkarılmıştır. Küçük bir parçası korunmuş olan taban mozayiki (*Res. 11*) emsali arasında seçkin bir örneği oluşturur.

Araştırmalarımızın bir kısmı muhkem ve görkemli Roma surlarının incelenmesine ayrılmıştır. Surların çeşitli kesimlerinde yapılan kazılara göre tümünün opus reticulatum sisteminde<sup>12</sup> (surların yüzlerinin eşkenar dikdörtgen tepeli taş çivilerden yapılan mozayik *Res. 12*) inşa edilmiş olduğu öğrenilmiştir. Bütün kesimlerde Bizans ve İslâm devrinin onarımları ve ekleri gözlenmiştir.

Höyüğün kuzeyinde iç kalenin islâm devri yapısı olan bir parçası açığa çıkarılmıştır (*Res. 13* kalenin batıdan genel görünüşü). Kale doğrudan doğruya Roma surlarının üstüne oturtulmuştur (*Res. 14* kulelerden biri ve Roma suru). Düzgün kesilmiş bloklar yanında toplama taşlar da surun yapımında kullanılmıştır. Kulelerden birinin enkazı içinde kalenin

<sup>11</sup> Pauly Real-Encyclopedie Samosata maddesi sütun 2223 (Weissbach).

<sup>12</sup> T. Goell, ay ma. Res 9.

banisinin adını öğrenmemizi sağlayan mermerden bir kitabe ele geçirilmiştir (Res. 15). Sayın Prof. Dr. Nihat Çetin'in hazırladığı kopya:

بِسْمِ اللّٰهِ الرَّحْمٰنِ الرَّحِیْمِ  
 شاه دیار بکرب ال اینا یخ قتلغ طالع قرا ارسلان ابو المعالی

En. No. St. 82-158. İki parça, y. 38, uz. 96, k. 26 cm. Adıyaman Müzesi'nde. İki satır yazı ve satırlar arasında üç cm. genişliğinde kabartma bir şerit mevcuttur. Yazıların etrafında bitki motifleri ile bezemeler yer almıştır. Sayın Profesör Nihat Çetin korunan metni şöyle okumuştur: 1. Bismillahirrahmanürrahim 2. Şah Diyarbekr, Alp, İnanç, Kutluğ Tali Karaarslan Ebulmeali. Bu zatın Hısn Kayfa Artuklularından 1148-1174 yıllarında hüküm sürmüş olan Davud oğlu Fahreddin Karaarslan olduğu anlaşılmaktadır. Kazılarımızda çeşitli tiplerdeki sikkeleri bulunan Necm al Din Alpi (1152-1174) ile zaman bakımından bir paralellik kurması da dikkate değer. Alpi ile müşterek faaliyetleri de düşünülürse<sup>13</sup>, Atabeylerden Nur al Din Zengi'nin şahadetinden sonra Salahaddin Eyyubi'nin 1181<sup>14</sup> zaptına kadar Samsat'ın Artukluların elinde bulunduğunu kabul etmek gerekir.

VII. yüzyıldan itibaren Arapların akınlarına sahne olan ve zaman zaman zapt ettikleri bu devrenin İslâm kaynaklarında Sümeysât<sup>15</sup> adını almıştır. Malazgirt zaferinden sonra şehir, Artuklular, Atabeyler, Franklar, Bizanslılar ve Selçuklar arasında sık sık el değiştirmiştir<sup>16</sup>. Ortaçağ buluntularına göre XII. yüzyılda Selçuk sultanlarının sık sık himayesine girmiştir.

Höyükte ve aşağı şehirde iki kat halinde incelediğimiz Ortaçağlar X-XII. yüzyılların İslam sanatı için çok değerli malzeme sağlamamızı mümkün kılmıştır. Şehrin bu devrede yoğun bir iskâna sahne olduğu anlaşılmıştır. En son XIII. yüzyılda ve tadil edilerek kullanıldığını öğrendiğimiz tahkimatlı saray, ona bağlı hamam, surlar ve çok miktarda özel evler incelenmiştir. Mimariye bağlı olarak ele geçen çoğu Selçuklu ve Eyyubi sikkeler, pişmiş topraktan ve camdan yapılmış eşya, demir ve tunç

<sup>13</sup> İslam Ansiklopedisi Diyarbekir maddesi s. 615 (M.H. Yınanç).

<sup>14</sup> İsl. Ans. Sümeysât maddesi s. 235 (Işın Demirkent).

<sup>15</sup> aynı makale.

<sup>16</sup> aynı makale.

silahlar ve günlük eşya zengin bir taşınır koleksiyonu meydana getirmiştir. Seramik bir kültür kavuşağı şehrinin karakterine uyacak ölçüde çeşitlidir. (*Res. 16-19* figürlü lüsterlerden örnekler; *Res. 21* Sgraffitto tekniğinde bir tabak; *Res. 21* firuze renginde sırlı bir sehpa).

Konumuzu oluşturan define höyüğün güney-batısına düşen E/15 plankaresinde Helenistik devre ait IV. yapı katında bir beze sarılı olarak, 1983 kazı mevsiminde keşfedilmiştir. Çürümüş bez madenler üzerinde de iz bırakmıştı (*Res. 22*). Define takı olarak kullanılmış gümüş sikkelerle, altın, gümüş, ziynet eşyası inci ve kıymetli taşlardan yapılmış boncuklardan meydana gelmiştir. Sikkelerin çoğu 9-10. yüzyıla ait Abbasi, bir kısmı Emevi, birkaç tanesi de Hamdani ve Buveyhilere aittir. Tahsin Saatçi'nin Sümeysat definesi sikkeleri makalesinin incelenmesinden de anlaşılacağı üzere, sikke koleksiyonumuz Abbasi devri için müstesna bir değere sahiptir. Definenin gömülüş tarihi Samsat'ın Selçuk himayesinde bulunduğu zamandan Ebu Nasır Muhammed el Zahir bin Emrullah (1225-1226)'dan daha erken olamaz. Buna göre define büyük bir ihtimalle Moğol akınları sırasında bu derin kata gömülmüştür. Sikkelerin 108'i iyi durumdadır; 40 kadarı etütlük, geri kalanı şekil ve yazılarını kaybetmiş gümüş bir kitle haline gelmişti. Bu kaynamış kitle ve parçalar tartılıp, tek sikke ağırlığına bölündüğünde koleksiyonun ortalama 340 sikkeden oluştuğunu saptamak mümkün olmuştur.

#### *Altın takılar*

Altın süs eşyası bilezikler, gerdanlık küpeler ve boncuklardan ibarettir.

Som altın bilezikler iki tiptedir. Birinci tip yuvarlak kesitli uçları yassıtılmış olanıdır. Kalp şekli verilen üst kısımları burma şeritler, teller ve granülasyon ile bezelidir. Bu tipte iki örnek mevcuttur. 1. En. No. St. 83-55. *Res. 23*. çap. 5.5, kal. 5.5 cm., Ağ. 36.5 gr. tam. yuvarlak kesitli, uçları yassıtılmıştır. Üst kısmına uçları helezonla biten burma bir şeritle kalp biçimi verilmiştir. Helezonların uçlarına sol uçta tel, sağda burma şeritten oluşan bir çerçeve asılmıştır. Çerçeveler iri ve küçük altın damlacıklarla bezenmiştir. Küçük damlacıklar burma şeridin dışında ve bir rozet oluşturarak asılı çerçevelerin içindedir. İri damlacıklardan beş tanesi kalbin, birer tane helezonun ve birer adet de asılı çerçevelerin uçlarına yerleştirilmiştir.

2. En. No. St. 83-56 *Res. 24*. Çap 6.7, kal. 0.4, kal. 0.2, g.l., 7 cm., Ağ. 36.5 gr. tam. Yuvarlak kesitli bileziğin yassıtılan uçlarının üst kısımlarına burma bir şeritle kalp şekli verilmiştir. Helezon şeklindeki şeridin ucu

kıvrılarak aşığı doğru uzatılmıř ve bir üçgen meydana getirilmiřtir. Kalbe dört, üçgenlerin ucuna birer iri altın damlası yerleřtirilmiř, küçük damlacıklar kalbin etrafında ve üçgenin içinde yer almıřtır.

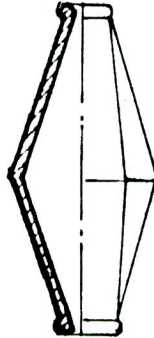
İkinci tip iki örnekle temsil edilmektedir. İkisi de çok özenli bir iřçiliğın eseridir. Ortada boşluk bırakılmaksızın hasır örgü ile örölmüş iki parça ile sürgülü kilidden oluřmuřtur. Sürgülerin geçtiğı karřıdaki üç halka, üstü küçük dairelerle bezeli dört köşe bir parçaya bağlanmış, bu parça da zarif halkalarla iki zinciri toplayan kapaklara birleřtirilmiřtir. Sürgülü kapanma mekanizması rahatça çalışmakta, hasır örgü yumuřaklılıđını ve elastikiyetini korumaktadır. (*Res. 25*)

1. En. No. St. 83-61 *Res. 25.* uz. 15.5 cm., Ağ. 15.9 gr. İki kenarı sürgülü kilide dört köřeli iki ayak halka ve kapaklarla bađlı çift zincir.

2. En. No. St. 83-62 St. 83-61 gibi. uz. 14.2, Ağ. 11.5 gr.

#### *Altın gerdanlık*

Definenin en zarif parçalarından biri de küçük parçalardan oluřan gerdanlıktır (*Res. 26*). Parçalar üç biçimdedir. Birinci tipten elimizde 15 parça mevcuttur. Bunlar, uçları dıřarı doğru kıvrılmıř eşkenar dikdörtgen biçimindedir. Ortalarında birer halka, üstlerinde ipe geçme deliđi, altlarında da granule birer sarkaç vardır. 16 parçadan ibaret olan ikinci tip üstü telle sıkı biçimde sarılmıř birer borudur. 19 tanesi elimize geçmiş bulunan üçüncü tip altın borulardan ibarettir. Bunlar dađınık olarak bulunduđu için, biz kendimize uygun bir biçimde ipe dizdik.



St. 83/70

Çiz. 1

Nar biçimindeki dör boncukla ( $0.7 \times 0.6$ ;  $0.6 \times 0.4$ ;  $0.5 \times 0.6$ ;  $0.6 \times 0.7$  ölçülerinde, toplam ağırlıkları 1.25 gr.) diplerinden birleřtirilmiř

ve tepeleri burma bantla çevrili çift prizma biçimindeki tanenin (çizim 1, ağ. 1.8 gr.) bu gerdanlığı süslemiş olmaları hatıra gelir.

### *Altın küpeler*

Definenin iyi korunmuş ilginç eserlerini ikisi çift, ikisi tek olan altı adet küpe temsil eder. Üç ana tipe ayrılan küpelerin bir kısmı tamdır.

Birinci tip, yarım ay biçiminde olup, telkari ve granülasyon tekniği ile işlenmiştir. Yarım ay iki paralel burma çubukla meydana getirilmiştir. Araları uçları daire biçiminde biten burma çubuklarla doldurulmuş, dıştaki yarım daire boydan boya üçer damlacıktan oluşan bir sıra bezekle süslenmiştir. Bu tipte bir çift küpe mevcuttur.

1. En. No. 83-63, (*Res. 27*). uz. 1.8, g. 0.7 cm., ağ. 1.6 gr. Kilit yerinin biri mevcut, diğeri dipten kırılmıştır, kulağa geçen halka kayıptır.

2. En. No. St. 85-64. (*Res. 28*) St. 83-63'ün teki. uz. 1.8, g. 0.7 cm., Ağ. 1.6 gr. Her iki tarafta halkalar halinde kapatıcının korunmasına karşılık sürgü ve kulağa geçen halka kaybolmuştur.

İkinci tipin özelliği beş adet yarım kürenin çeşitli biçimlerde işlenmesidir. Bu tipin birinci grubu bir çift küpe ile temsil edilir. Beş yarım kürenin, dar birer kursla birleşmesinden meydana gelmiştir. Birleşen kısımlarla, kürelerin tepelerinde burma şeritten birer daire mevcuttur. Tepedeki dairenin ortasında burma şeritten bir yonca yaprağının ortasında iri bir damla yer almıştır.

1. En. No. St. 83-66 (*Res. 29*) y. 2.2, g. 1.9, ağ. 2.1 gr. Tam. Küpenin sürgülü kilidi çalışır durumdadır.

2. En. No. St. 83-6.7 St. 83-66'nın eşi. y. 1.8, g. 1.8, ağ. 2 gr. Kulağa geçen halka kayıp.

İkinci tipin ikinci örneği bir tek küpedir. Korunuş durumu ve işçiliğinin inceliği ile definenin seçkin bir parçasıdır. (En. No. 83-68. *Res. 30* y. 2.4, ağ. 4.6 gr.). Biri altta, dördü yanlarda olan yarım küreler birbirleriyle doğrudan doğruya birleşmişlerdir. kaideleri kapalıdır. Yarım kürelerin üst tarafları telkari teknikle bezenmiştir. Dikine inen burma bandlarla, uçları halka şeklinde bükülmüş teller yarım küreleri beşe bölmüştür. Tepelerinde üçer damla mevcuttur. Kulak halkası iki küçük halkadan geçen sürgü ile kapanır. Mekanizma çalışır durumdadır. Küpenin tekniği 1939 yılında Rakka'da satın alınmış olan ve on birinci yüzyıla tarihlenen bir altın bileziğin. tokasının işçiliği ile büyük bir yakınlık göstermektedir<sup>17</sup>.

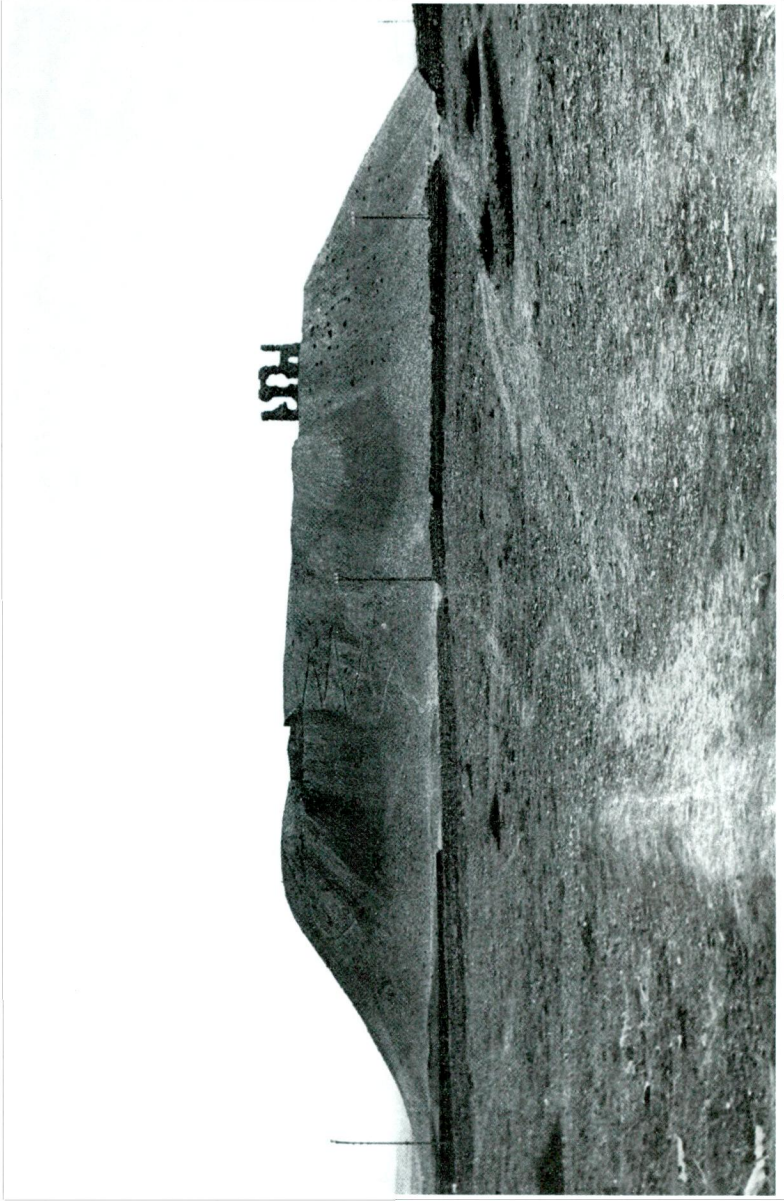
<sup>17</sup> Esin Atul, *Art of the Arab World*, Washington 1975, s. 41 *Res. 14*; Land des Baal Syrien. Forum der Völker und Kulturen. Mainz am Rhein, s. 248 Kat. No. 261.



*Nimet Özgüç*



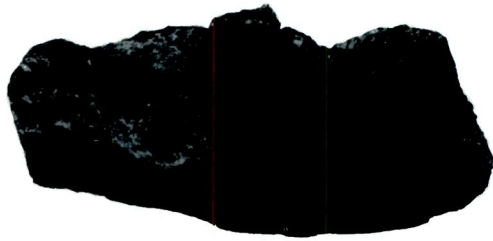
Res. 1



Res. 2



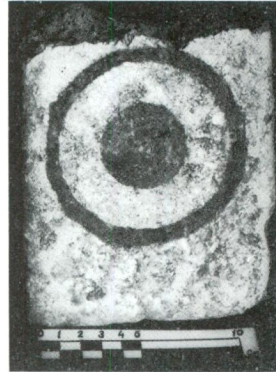
Res. 3



Res. 4



Res. 5



Res. 6

*Nimet Özgüç*

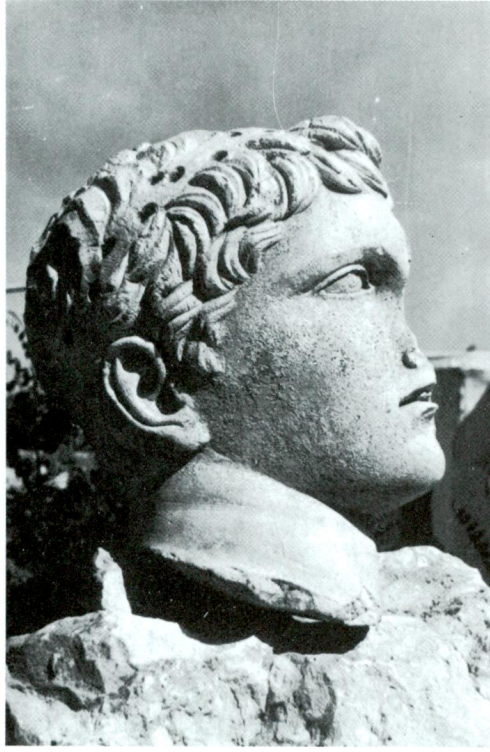


Res. 7



Res. 8

*Nimet Özgüç*



Res. 9



Res. 10



Res. 11

*Nimet Özgüç*



Res. 12





Res. 13

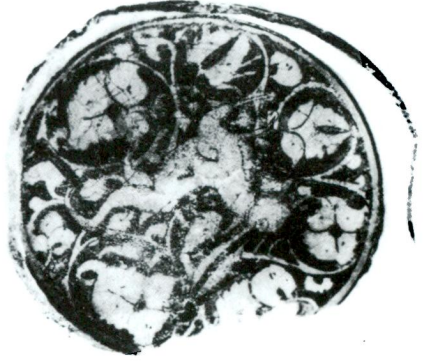




Res. 15



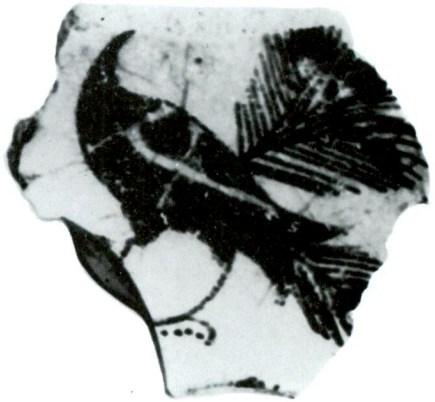
Res. 16



Res. 17



Res. 18



Res. 19



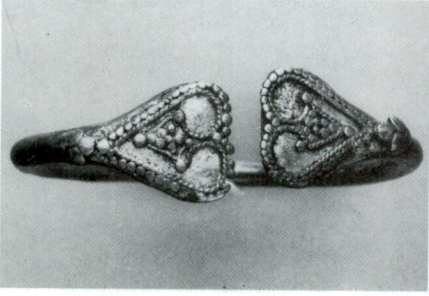
Res. 20



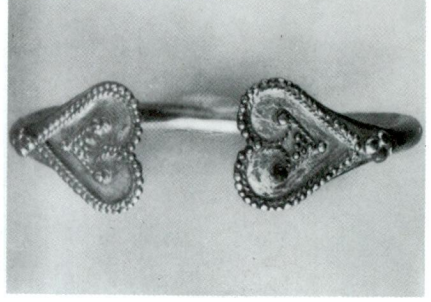
Res. 21



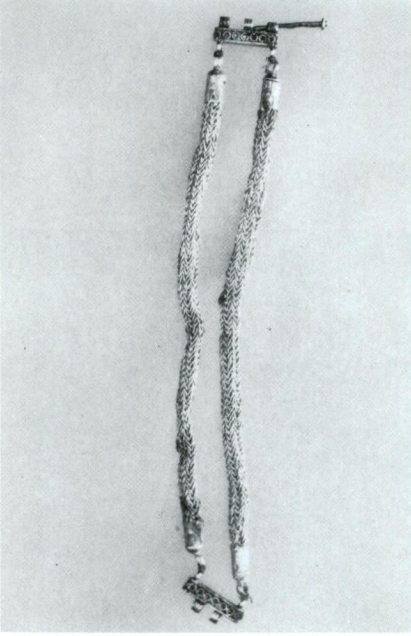
Res. 22



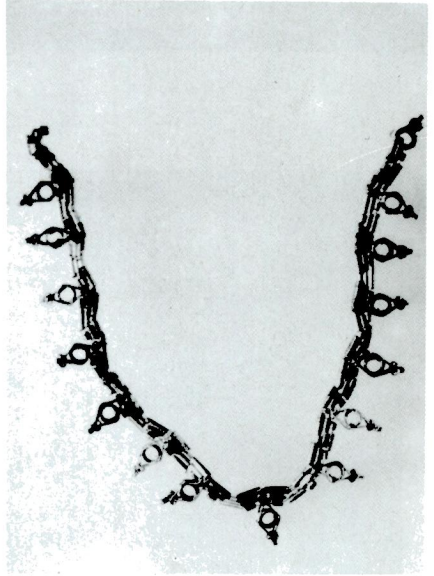
Res. 23



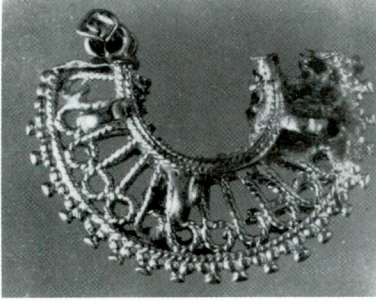
Res. 24



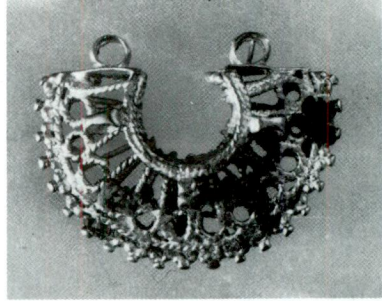
Res. 25



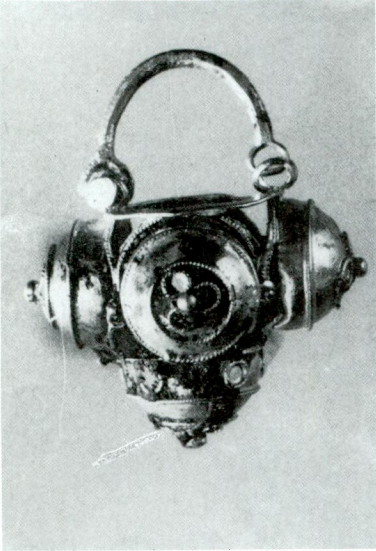
Res. 26



Res. 27



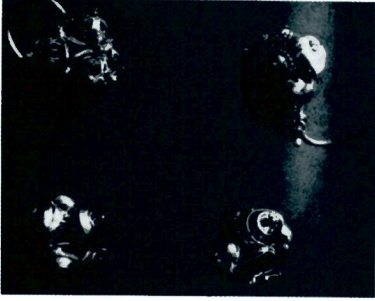
Res. 28



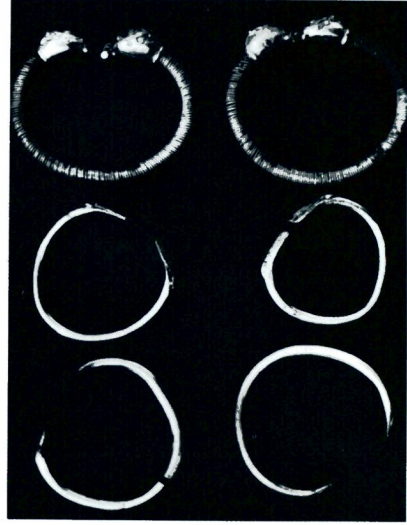
Res. 29



Res. 30



Res. 31

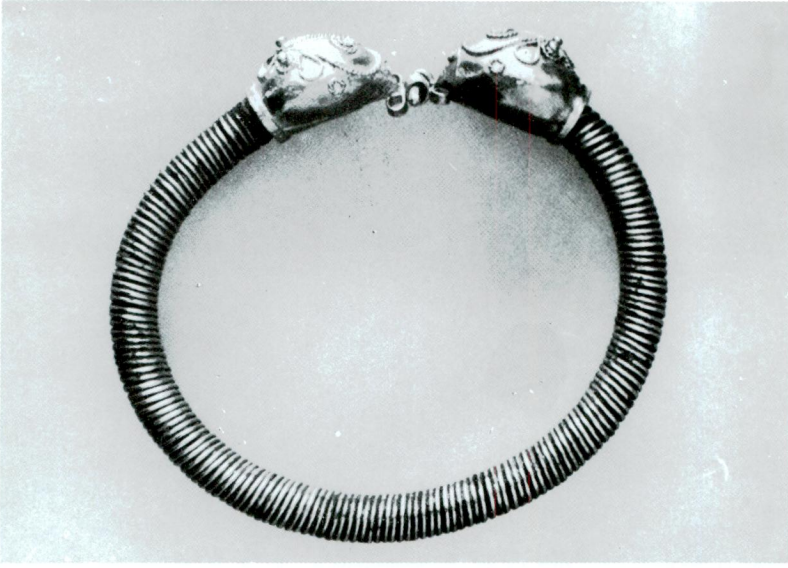


Res. 32



Res. 33





Res. 34



Res. 35



Üçüncü tipten elimizde tek bir küpe mevcuttur. (En. No. St. 83-69 y. 2, g. 1.5, ağı. 4.5 gr.). Küpe bir altın safihanın dövülmesi ile meydana getirilmiş, etrafı damlacıklarla bezeli beş büyük, dört küçük küreden oluşmuştur. Bütün yarım kürelerin tepesinde iri birer damla yer almıştır (*Res. 31* üstten sağdaki). Kulak halkasının yarısı korunmuş, kilit kısmı yitmiştir.

#### *Altın kaplama takılar*

Gümüş üzerine altın kaplamalı takılardan iki çift bilezik elimizdedir. İki çiftte ayrı teknikler kullanılmıştır.

Birinci çift yuvarlak kesitli olup, kaplanan altın safiha bilezikleri iç tarafında birleştirilmiştir. Som altın bileziklerde olduğu gibi uçları yassılanmış üstlerine kalp biçimi verilmiştir.

1. En. No. St. 83-57 (*Res. 32*). Alt sırada soldaki. Çap. 6.7, k. 0.6 ucun kalınlığı 0.3, g. 1.2 cm., ağı. 23 gr. ucun biri kırıklı. Yassılaştırılmış kısımda 1 mm. kalınlığındaki altın levhadan bir kalp meydana getirilmiş, kalbin üstü granülasyonla bezenmiştir.

2. En. No. St. 83-58 ç. 6.6, k. 0.5, uç k. 0.3, g. 1.2 cm. altın safihanın k. 1 mm., Ağı. 33 gr. Ortadan kırılmış (*Res. 33*). Altın kaplama kırılma sebebiyle bileziğin iç tarafında açılmıştır. İnceltilmiş uçların üstündeki granülasyon, birinciye bakınca daha fazladır.

İkinci gruptaki çift bilezik, yuvarlak kesitli bir gümüş halkanın üzerine kalınca altın bir telin aralık bırakılmaksızın sıkı bir şekilde sarılmasından ve süslü altın birer başlığın uçlara geçirilmesinden meydana gelmiştir (*Res. 32* üstten ikisi). Granülasyon ve zincirlerle bezenmiş stilize kuşbaşları sürgülü kilitle bir bütün oluşturmuştur ve müteharriktir. Kuşun gözleri küçük dairelerle işaret edilmiştir.

1. En. no. 83-59 (*Res. 34*) ç. 7.7, k. 0.6 uçların uzunluğu 1.8, g. 1.2 cm., ağı. 53 gr.

2. En. No St. 83-60 ç. 7.7, k. 0.6, uç uz. 1.8, g. 1.2 cm., ağı. 57.5 gr.

#### *Gümüş takılar*

Tahsin Saatçi tarafından yayınlanan Emevi, Buveyhi, Hamdani fakat çoğunluğu Abbasi sikkelerle, bir halhal ve iki boncuktan oluşan gümüş takılar, iyi tarihlenen sikkeleriyle definenin müstesna bir grubudur.

Halhal iyi durumda korunmuştur. Tamdır (En. No. St. 83-72 (*Res. 35*) ç. 9.5 k. 0.7, ağı. 145 gr.). Yuvarlak kesitlidir. Yekpare gümüş bir çubuktan

ibarettir. Uçları birbiri üstüne bindirilmiş sekizgen biçimli bezeklerle süslenmiştir.

Boncuklar fazla oksitlenmiş, temizlenmeleri zor bir hale gelmiştir. Küre biçimindedirler. Toplam ağırlıkları 1 gramdır. Biri  $0.9 \times 1$  mm. diğeri  $0.9 \times 0.9$  mm. büyüklüğündedir.

#### *Boncuklar*

Çeşitli malzemedan yapılmış olan boncukların en ilginç grubunu parlaklığını halâ koruyabilen inciler teşkil eder. Bunlar irili ufaklı olmak üzere çeşitli boylardadır. Bir kısmı yuvarlak, bir kısmı uzunca ve düzensiz bir biçimdedir. 19 tanedir. Bunların altın gerdanlığı süsleyen parçalar olması mümkündür. Boyları 0.15 cm. den 0.3 cm. ye kadar değişmektedir.

İkinci boncuk grubunu kaliteli lacivert taşından (Lapiz-lazuli) yapılmış olanlar teşkil eder. Dokuz adet olup biri küre, biri silindir biçiminde, diğerleri çok satırlı işlenmiştir. İki sekiz, beş tanesi on iki satırlıdır.

Yeşil akikten ve yeşim taşından yapılmış boncukların boyları çok küçüktür. 107 parça dağınık olarak ele geçirilmiştir.

Ayrıntıları ile sunmağa çalıştığımız definenin Ortaçağlar Önasyasının az bilinen kuyumculuk sanatını aydınlığa kavuşturan değerli bir hazine olduğu şüphesizdir.