

## MANİSA'DAKİ TÜRBE MİMARİSİ

Yrd. Doç. Dr. HAKKI ACUN

Doktora çalışmamızın bir bölümünü oluşturan Manisa Türbeleri, Türk Türbe Mimarisinde özgün bir yere sahiptir<sup>1</sup>. Burada beylik ve Osmanlı Türbe geleneğinin yanısıra değişik plan türündeki örnekleri de görebiliriz.

Manisa Türbe Mimarisinin örneklerine geçmeden önce şehrin tarihine kısa bir göz atalım.

Spil (Sipylos) Dağı eteklerinden, Gediz Nehrine kadar uzanan geniş bir alanı kaplayan Manisa'nın, çok eskilere giden bir tarihi vardır. Teselya bölgesinden gelen Magnetler tarafından kurulduğu söylenen şehir, sıra ile Hititler, Frigler, Yunanlılar, Lidyalılar, İranlılar, Romalılar, Bizanslılar (395-1313), Saruhanoğulları (1313-1410) ve Osmanlıların (1410-1923) hakimiyeti altında kalmıştır.

1313 tarihinde Saruhanoğulları tarafından Bizanslılardan alınan Manisa, yüzyıla yakın bir süre bu beyliğin idaresinde yaşamıştır. Saruhanoğulları Beyliğinin kurucusu Saruhan Bey'dir. Zamanında Beyliğini geliştirip topraklarını genişletmiştir. 1345 tarihinde ölümünden sonra yerine oğlu F. İlyas Bey (1344-1365) geçer. Bunun zamanında da fetih hareketleri devam eder. F. İlyas Bey'in ölümüyle yerine geçen oğlu M. İshak Çelebi döneminde (1364—1390) ise, fetih hareketlerinin yanısıra imar faaliyetlerinin de arttığı görülür. 1390 yılından sonra kısa bir süre, Osmanlıların hakimiyeti altına giren şehir, 1402 Ankara Savaşı ile birlikte tekrar Saruhanoğullarından; Hızır Şah'ın (1402-1410) eline geçmiştir. 1410'da Çelebi Mehmet tarafından Saruhanoğulları Beyliğine son verilen ve Osmanlıların eline geçen Manisa, uzun süre şehzadelerin staj şehri olarak kalmıştır. Buraya gelen şehzade hem sancak beyi olarak görev yapar, hem de kendileri yetiştirilirdi. 1410-1595 seneleri arasında, yaklaşık olarak Manisa'ya 15'e yakın şehzade gelmiş ve yetiştirilmiştir. Bu tarihler arası Manisa için bir yükselme ve refah dönemi olmuştur denebilir.

XVII. yy. başlarında Anadolu'da merkezi otoritenin zayıflamasıyla eşkıyalık hareketlerinin çoğaldığı görülür. Bu otorite boşluğu XVIII. yy.

<sup>1</sup> Hakkı Acun, *Manisa'daki Türk Devri Yapıları ve Şehrin Gelişimi*, Ankara 1982, (Yayınlanmamış Dr. Tezi)

başlarına; Ayanlık müessesesinin çıkışına kadar devam etmiştir. Ayanlar belirli bölgelerde egemenlik kurarak kendi bölgelerindeki asayiş ve ekonomiyi kontrol altına almışlardı. XVIII.yy. ortalarında Anadolu'da en büyük ayan Yozgat ve Çevresindeki Çapanoğulları ile Manisa ve çevresindeki, Karaosmanoğullarıdır.

Karaosmanoğulları ailesi, II. Mahmut'un ayanlığı ortadan kaldırmasına kadar, yüzyıla yakın bir süre Manisa ve çevresinde hüküm sürmüştür. Ayanlığın ortadan kaldırılmasından 50-60 sene sonra da ailenin nüfuzu devam etmiştir.

1313'de Saruhan Bey tarafından alınan Manisa, 23 Mayıs 1919 Yunan işgaline kadar Türk hakimiyetinde kalmıştır. 8 Eylül 1922'de Yunan işgalinden kurtarılan şehir, Türkiye Cumhuriyeti'nin bir ili olarak kalmaktadır.

## A - SARUHANOĞULLARI DÖNEMİ

### **Saruhan Bey (Gurhane) Türbesi**

*İnceleme Tarihi:* Temmuz 1977, Şubat 1981

*Yapının Yeri ve Tanımı:* Türbe, Sultan Camii (1522) ile Muradiye Camiinin (1583-1585) arasına düşen boş arsa üzerinde yer alır.

*Tarihlendirilmesi:* Yapının kitabesi yoktur. Türbeyi yaptıran kesinlikle belli olmamakla birlikte, Saruhan Bey'in torunu İshak Çelebi tarafından yaptırıldığı söylenir<sup>2</sup>. Saruhan Bey 1345, İshak Çelebi 1388 tarihinde öldüğüne göre, türbe bu tarihler arasında yapılmış olmalıdır.

*Geçirdiği Onarımlar:* Türbe, tarihi bilinen en son onarımını 1975'te geçirmiştir. Daha önceki bir tarihte de onarım geçirmiş olması muhtemeldir.

*Bugünkü Durumu:* Türbe ziyarete açıktır.

*Plan ve Kesiti:* Yapı kuzey-güney doğrultusunda dikdörtgen planlıdır. Üst örtüsü bir sivri kemerle ikiye bölünmüştür. Birinci kısım, kare planlı ve üzeri kubbeye örtülüdür. Kubbe yaklaşık olarak 6 m. kadardır. Kubbeye köşelerde yer alan üçgenlerle geçilir. İkinci kısım, enine dikdörtgen planlı, üzeri beşik tonozla örtülüdür. (Plan: 1) Kare bölüm zemini, dikdörtgen bölümün zemininden 55-60 cm. kadar yüksektedir. Kare bölüm içinde bir tane mezar vardır<sup>3</sup>. (Plan: 2) İç mekânı, her duvarda ikişer tane olmak

<sup>2</sup> K. Irmak, *Manisa Tarihi*, İstanbul; Ülkü Mat., 1937, s. 12:

Ç. Uluçay - İ. Gökçen, *Manisa Tarihi*, Resimli Ay Mat., 1939., s. 119.

<sup>3</sup> Yapının 1975 onarımında, Manisa Vakıflar Müdürlüğünde görevli H. Erel'in gördüğüne göre, iç mekânda birkaç mezar varmış.

üzere sekiz tane, dikdörtgen alt pencere aydınlatır. Giriş kuzey duvarının eksenini üzerinde yer alır. Kuzey duvarı portal gibi hafifçe öne çıkmıştır. (Resim: 1) Kapı önünde dört basamaklı bir merdiven bulunur. Kuzeydeki bu girişten başka, doğudaki bir pencere genişletilerek kapı şekline getirilmiştir.

*Dış Görünümü:* Türbe, enine dikdörtgen planlı, üzeri kubbeye örtülüdür. Kubbe direk duvarlar üzerine oturur. Kuzey cephe kalkan duvar görünümündedir. Cephesi yuvarlağa yakın bir sivri kemerle boşaltılarak kapı etrafında büyük bir kör kemer nişi oluşturulmuştur. Kuzeydeki giriş kapısı ve tüm pencereler dikdörtgen şeklindedir. Yalnız kuzeydeki giriş kapısının iki yanındaki pencereler yuvarlağa yakın birer sivri kör kemer nişi içine almıştır.

Girişin üzerinde de aynı özellikte bir hafifletme kemeri ile onun da üzerinde dikdörtgen bir kitabe yeri bulunur. Doğu-batı ve güney cephelerde eksene simetrik birer dikdörtgen pencere yer alır<sup>4</sup>. Doğudaki pencerelerden kuzeydeki, kapı şekline getirilerek aynı cepheye bitişik dikdörtgen bir setin üzerine çıkışı sağlamıştır. (Plan: 3) Ayrıca yan cephenin yarı yerine kadar yükselen ikinci bir duvar ile bu duvarın kuzey ucunda doğuya doğru kıvrılan bir kemer parçasını da görebiliriz (Resim 2).

*Süsleme:* Yapının iç ve dışında süsleme yoktur.

*Malzeme ve Duvar Tekniği:* Yapının duvarları moloz taş ve tuğla karışımından, kubbe, kemer ve tonoz tuğladan yapılmıştır. Ayrıca duvar köşelerinde yer yer kesme taşlara da rastlanır.

*Yapının Getirdiği Sorunlar:* Saruhan Bey Türbesi'nin çevresi düzenlenir ve restore edilirken yeterli araştırma yapılmadığı için bir takım sorunlar henüz çözüme kavuşturulamamıştır. Kaynaklardan adını bildiğimiz Saruhan Bey veya Saruhan Baba Zaviyesi'nin türbenin neresinde yer aldığı hâlâ karanlık bir nokta olarak kalmaktadır<sup>5</sup>. Türbenin doğusunda bir yapının daha olduğunu cephedeki izlerden, duvar kalınlığından ve setin varlığından anlıyoruz. (Bkz. Plan: 3) Hatta yapı ile bağlantıyı sağlamak için doğudaki bir pencere kapı şekline getirilmiştir. Yalnız yapının türü hakkında kesin bir

<sup>4</sup> N. Köklü, "Saruhanlılar Devrinde Manisa 1" *Manisa* 4 (Nisan 1983) s. (22 - 40) 31'de batı ve güney cephelerdeki pencerelerin, son yapılan restorasyonda yanlış değerlendirme sonucu olduğu görüşündedir. (Bkz. Resim: 8)

<sup>5</sup> M. Ç. Uluçay, *Saruhanoğulları ve Eserlerine Dair Vesikalar, C. I*, İstanbul: Resimli Ay Matbaası, 1940, s. 122; İ. Gökçen, *Sicillere Göre XVI ve XVII. Asırlarda Saruhan Zaviye ve Yatırıları*, İstanbul: Maarif Basımevi, 1946, s. 85

bilgiye sahip değiliz. Kaynaklara dayanarak, Ç. Uluçay<sup>6</sup> ve İ. Gökçen'in<sup>7</sup> vermiş olduğu bilgiler ve kuzey-doğu cephedeki kemer izi bazı araştırmacılara, türbenin doğusunda zaviyenin kalıntılarının olabileceğini düşündürmüştür<sup>8</sup>. Delil olarak da türbe + zaviye örneklerini akıllarına getirmiştir.

Kanımızca Saruhan Bey Türbesi'nin yanında bir yapının varlığı aşıkâr, fakat yapının türünün zaviyeden çok bir türbeye daha yakın olabileceğini söyleyebiliriz. Bu şekilde bir aile mezarlığı oluşturulmuştur. Ç. Uluçay - İ. Gökçen'de<sup>9</sup>; "Saruhan Bey Türbesi'nin doğusundaki setin Saruhanoğullarına ait küçük bir mezarlık olabilir." diyerek bizi doğrulamaktadır.

Ayrıca yine Ç. Uluçay "Zaviyenin türbenin karşısında olduğunu, fakat yıkılarak arsasının satıldığını....." yazmaktadır.<sup>10</sup>

Saruhan Bey Türbesi'nde düşündüğümüz türbe + türbe (aile mezarlığı) örneğini İznik'teki Çandarlı Halil Hayrüddin Paşa Türbesi'nde (1378 ve 1406) görebiliriz<sup>11</sup>. Büyüklü küçüklü iki kare mekândan oluşan bu yapının üzerlerini kubbe örter.

Ayrıca (plan: 3)'te türbenin kuzey-batısında gösterilen duvar kalıntısı bize bazı şeyler düşündürmektedir. N. Köklü'nün belirttiği gibi bu duvarın, türbe ve zaviyesinin de içinde bulunduğu mezarlığın çevre duvarı mı, yoksa zaviyenin bir kalıntısı mı? <sup>12</sup> Bu ve buna benzer soruların kesin olarak cevaplandırılması ancak yapılacak bir kazıyla ortaya çıkartılacaktır.

*Karşılaştırma ve Değerlendirme:* Yapı, enine dikdörtgen planı, üzerinin kubbe örtüsü ve kuzey cephenin görüntüsüyle Kütahya'daki İmadüddin Hezar Dinarî tarafından yaptırılan Hıdırlık mescidine (H. 644/M. 1246)<sup>13</sup>; Kuzey cephesinin düzenlenişi ve cephede büyük kör kemer nişinin oluşturulması bakımından Manisa'da cephesi yıkık olan Kale (Hacet)

<sup>6</sup> M. Ç. Uluçay, *y.a.g.e.*, s. 122

<sup>7</sup> İ. Gökçen, *y.a.g.e.*, s. 85

<sup>8</sup> İ. Bilgin, "Manisa Saruhan Bey Türbesi ve Zaviyesi" *Manisa* 4 (Nisan 1985) s. 44

<sup>9</sup> Ç. Uluçay - İ. Gökçe, *a.g.e.*, s. 119

<sup>10</sup> M. Ç. Uluçay, *a.g.e.*, s. 122 Dipnot 1

<sup>11</sup> E. H. Ayverdi, *Osmanlı Mimarisinin İlk Devri 630-805 (1230-1402)*, İstanbul: Baha Matbaası, 1966, s. 333-335

<sup>12</sup> N. Köklü, *a.g.m.*, s. 32

<sup>13</sup> İ. H. Uzunçarşılı, *Kütahya Şehri*, İstanbul: Devlet Matbaası, 1932, s. 23 Resim: 28-29

mescidine (XIV.yy. ortası)<sup>14</sup> ve Balat'taki İlyas Bey Camiine (1404) çok benzer<sup>15</sup>

Türbede cephe düzenlenmesine önem verilmesi, girişin vurgulanması Selçuklu geleneğinin değişmiş olsa da yaşadığını göstermesi bakımından önemlidir.

### **Revak Sultan Türbesi**

*Inceleme Tarihi:* Temmuz 1977, Şubat 1981

*Yapının Yeri ve Tanımı:* Türbe, Çaybaşı Mahallesinde, Ağlayan Kaya karşısındadır.

*Tarihlendirilmesi:* Yapı, vakfiyesine göre tarihlendirilir. H. 773/M. 1371 tarihli bir vakfiyesi vardır<sup>16</sup>. Ancak, türbeye giriş kapısının boşaltma kemeri üzerinde kırık bir kitabe parçası yer alır<sup>17</sup>.

Mat fi şeh-r-i safir (sefer) sene....

“Ayet’el Kürsi” den bir parça yazılıdır.

Yukarıda yazıldığı gibi, kitabede sene belirtilmemiştir.

*Geçirdiği Onarımlar:* H. 956/M. 1549 yılında türbenin yanındaki zaviyenin harap olduğu bilinir<sup>18</sup>. Bu tarihten sonra türbenin onarılmış olması gerekir. Son olarak da 1960'larda tekrar onarılmıştır.

*Bugünkü Durumu:* Türbe, ziyarete açıktır.

*Plan ve Kesiti:* Yapı, kare planlı, üzeri sekizgen konik külahla örtülüdür. (Plan: 4) Külah sekizgen bir kasnak üzerine oturur. Kare gövdeden kasnağa tromplarla geçilir. Tromplar sivri kemer alınlıklıdır. (Plan: 5) Yapı içinde üç tane kitabesiz mezar vardır. Birisi güney duvarına bitişik, birisi ortada, diğeri de güney-kuzey eksenini üzerinde yer alan giriş kapısının doğu yanındadır. Giriş kuzeydedir. İç mekânı, doğu batı yönündeki eksen üzerinde yer alan alt pencereler aydınlatır.

*Dış Görünümü:* Türbe, kare planlı, üzeri sekizgen külahlıdır. Külah sekizgen kasnak üzerine oturur. Üzerinde iki boğumlu tekke alemi vardır. (Resim: 3) Sekizgen kasnak kare gövdenin köşeleri pahlanarak oluşturulmuştur. Pahlanan köşeler üçgen çatı ile kapatılmıştır. Külah ve çatı saçaklarında kirpi dişler vardır.

<sup>14</sup> H. Acun, *a.g.e.*, s. 4-5, 167-168, plan: 1

<sup>15</sup> O. Aslanapa, *Türk Sanatı II*, İstanbul: M. E. Basımevi, 1972, s. 229, Resim: 323 a

<sup>16</sup> Ç. Uluçay, *a.g.e.*, s. 25-28

<sup>17</sup> Ç. Uluçay-İ. Gökçen, *a.g.e.*, s. 106 Bugün türbe kapısının yanına, mermer üzerine 1371 tarihi yazılı bir kitabe konmuştur.

<sup>18</sup> Ç. Uluçay, *a.g.e.*, s. 28

Kuzeyde, tüm cepheyi kapatacak şekilde yuvarlak kör kemer nişi içine açılan dikdörtgen kapının üzerinde bir de sivri hafifletme kemeri yer alır. (Resim: 4) Güney cephe tamamen sağırdır. Doğu ve batı cephelerde birer dikdörtgen pencere bulunur.

*Süsleme:* Yapının iç ve dışında süsleme yoktur. Dışta güney duvarda devşirme Bizans mozayik parçası ile bunun hemen altında kirpi dişli bir silmeyle çevrili dikdörtgen bir niş yer alır.<sup>19</sup> (Resim: 5) Ayrıca girişin sol üst köşesinde geometrik süslü küçük devşirme bir taş bulunur. (Bkz. Plan: 5).

*Malzeme ve Duvar Tekniği:* Yapının duvarları moloz taştan, kubbe ve kuzeydeki kör kemer tuğladan yapılmıştır. Duvarlarda yer yer devşirme malzeme de kullanılmıştır. Ayrıca duvarın bazı yerlerinde moloz taşlar, tuğlalarla çerçevellenmiştir. Taş aralarındaki derzler kalın ve kabadır.

*Yapının Getirdiği Sorunlar:* Kaynaklarda türbeye bitişik bir Bektaşilere ve Halvetilere ait olduğu belirtilen bir zaviyenin varlığından söz edilir<sup>20</sup>. Türbenin zaviyenin neresinde yer aldığı anlaşılamamıştır. Ancak yapılacak bir kazı ile ortaya çıkartılabilecektir.

*Karşılaştırma ve Değerlendirme:* Revak Sultan Türbesi kare planı ve konik dilimli külahı ile Mustafa Kemal Paşa'daki Lala Şahin Paşa Türbesi'ne (1348 öncesi) benzer<sup>21</sup>. Yalnız Lala Şahin Paşa Türbesi'nin önünde bir eyvanının olduğu ve bugün yalnız bir duvarının kaldığı bilinir. Ayrıca sekizgen konik külahın dilimleri kaval silmelerle ayrılmıştır. Revak Sultan Türbesi'nin sekizgen külahında ise bu silmeleri göremeyiz.

Yine Revak Sultan Türbesi, kare planı ve konik külahı ile uzak bir yöre olmasına rağmen Ahlat'taki Anonim Türbeye de (XIV. yy. sonu) benzer<sup>22</sup>.

Türbemizde üst örtünün külahla kapatılmış olması Selçuklu geleneğinin devam ettiğini göstermesi bakımından önemlidir.

<sup>19</sup> S. Eyice, "Two Mosaic Pavements From Bithynia" *Dumbarton Oaks Papers XVII (1963)*, s. 373-383) 380, dipnot 26 a

<sup>20</sup> Ç. Uluçay-İ. Gökçen, *a.g.e.*, S. 106; M.Ç. Uluçay, *a.g.e.*, s. 27 dipnot 1

<sup>21</sup> E.H. Ayverdi, *a.g.e.*, s. 190'da "Vakfiyede türbeden ve vazifelerden bahis yoktur. Paşa vakfiye tarihinden otuz sene sonra 778 (1376)'da vefat etmiştir. Türbe o tarihten sonra yapılmış olması gerekir" der. Fakat Vakıflar Genel Müdürlüğü'nde, Bursa Hazine Kaydı Defteri 2187, sıra no: 2651, Vakıf no: 187, S. 1/1/2027, 2010, 2011, 2014, 2020'de kayıtlı bulunan H. 749/M. 1348 tarihli Lala Şahin Paşa Vakfiyesi'nde "... Vâkıfın türbesinde hergün 1 cüz Kur'an-ı Kerim okuyacak olan 15 kişiye günde 1'er akçe verilir...." denilmesi; Türbenin vakfiye tarihinden (1348) önce var olduğunu gösterir. Vakfiyenin metni için bkz. M. Bilge, *İlk Osmanlı Medreseleri*, İstanbul; Edebiyat Fak. Basımevi, 1984, S. 91-94 ve 302-305, türbe kaydı için bkz. s. 304

<sup>22</sup> N.Tabak, *Ahlat Türk Mimarisi*, İstanbul: Doğan Kardeş Matbaası, 1972, s. 31, Plan: 12

## İshak Çelebi Türbesi

*İnceleme Tarihi:* Temmuz 1977, Şubat 1981

*Yapının Yeri ve Tanımı:* Türbe, İshak Çelebi (Ulu Cami) yapı topluluğu içinde (c) medresenin doğu kanadında, caminin batısındadır.

*Tarihlendirilmesi:* Yapının kitabesi yoktur. Yalnız kuzeydeki giriş kapısı üzerinde: “Selamünaleyküm, tıptüm fedhuluha halidine” Ayet-i Kerimesi yazılıdır<sup>23</sup>. Türbe, medresenin (1378) bir odası iken H. 790/M. 1388'de Saruhanoğlu Muzafferettin İshak Çelebi'nin ölümü üzerine bu odanın veya odaların türbeye dönüştürülmesi kuvvetle muhtemeldir.

*Geçirdiği Onarımlar:* Türbe, tarihi bilinen ilk onarımını cami ve medreseyle birlikte H. 1081/M. 1669-70'te ve H. 1101/M. 1689-90'da geçirmiştir<sup>24</sup>. Günümüze yakın olarak, en son 1952-1968 tarihleri arasında Vakıflar Genel Müdürlüğü tarafından cami, medrese ve türbeden oluşan kompleksin tamamı onarılmıştır<sup>25</sup>.

*Bugünkü Durumu:* Yapı ziyarete açıktır.

*Plan ve Kesiti:* Türbe, güney-kuzey doğrultusunda dikdörtgen planlıdır. Üst örtüsü sivri bir askı kemerle ikiye bölünmüştür. Böylece ortaya çıkan güneydeki birinci kısım kare planlı ve üzeri kubbeye örtülüdür. (Plan: 6-c) Kubbeye pandantiflerle geçilir. İkinci bölüm doğu-batı doğrultusunda dikdörtgen planlı, üzeri sivri beşik tonoz örtülüdür. Kare bölüm zemini, dikdörtgen kısmın zemininden 75-80 cm. kadar yüksektedir. Güneydeki bölüm içinde dört tane mezar vardır. Bu mezarlar kuzey-güney doğrultusunda sıralanmıştır. En güneydeki büyük olan İshak Çelebi'ye, diğerleri de karısı ve çocuklarına aittir<sup>26</sup>. Mezarlarda kitabe yoktur. İç mekânı, doğu ve batı duvarlarına açılmış alt pencerelerle, bu pencerelerin eksenlerinde yer alan birer üst pencereler aydınlatır. Doğudaki alt pencerelerden birisi cami harimine, diğeri avlusuna açılır. Türbeye, kuzeydeki bir kapıdan girilir. Kapı önünde üç basamaklı bir merdiven yer alır.

*Dış Görünümü:* Türbenin güney tarafı medrese odasına, doğu tarafı camiye bitişiktir. Dıştan türbe olduğu hiç belli olmaz. Yalnız batı ve kuzey

<sup>23</sup> H. Ersoy, “Ulu cami: Ulu Cami Medresesi “*Gediz*, s. 57 (1947), s. (11-13) 12

<sup>24</sup> M. Ç. Uluçay a.g.e., s. 143-145; İ. Gökçen, *Manisa Tarihinde Vakıflar ve Hayırlar*, c. II, İstanbul: Maarif Matbaası, 1950, s. 152

<sup>25</sup> *Cumhuriyetin 50. Yılında Vakıflar*, Ankara: V G M yayınları, 1973, s. 32

<sup>26</sup> Ç. Uluçay-I. Gökçen, a.g.e., s. 91

cephesi açıktır. Enine dikdörtgen planlı, tek kubbeli yapının kubbesi, sekizgen bir kasnak üzerine oturur.

Batı cephede altta eksene simetrik sivri kemerli iki pencere ile onların ekseninde bir üst pencere yer alır. Kuzey cephe cami avlusu ile medrese avlusunu birbirine bağlayan eyvanımsı koridora açılır. Eksende dikdörtgen bir kapı bulunur. Kapının iki yanında devşirme dörtlü sütun demeti görülür. (Resim: 6) Kapı Lentosu üzerinde bir Ayet-i Kerime ile onun üzerinde kare bir kitabe boşluğu yer alır.

*Süsleme:* Türbe içinde, kubbe ve tonozda parça halinde kalmış kalem işi süslere rastlanır. Bu süslemeler, papatyaya benzer çiçek, dal ve kornet motifleridir. Yapı dışında ise, giriş kapısının sağ ve solunda yer alan gövdesi düğüm motifli, ince uzun dörtlü sütun demetleri bulunur.

*Malzeme ve Duvar Tekniği:* Yapının duvarları moloz taştan, duvar köşeleri ve batı duvarı kesme taştan, kubbe ve tonoz tuğladan yapılmıştır. Kapı lentosu ve iki yandaki düğümlü sütunlar devşirme malzemedir.

*Yapının Getirdiği Sorunlar:* İshak Çelebi Medresesi'nin doğu kolunu işgal eden yapıda sorun olarak karşımıza türbenin nasıl oluşturulduğu ortaya çıkmaktadır. Doğü kolunun tümüyle yeniden mi düzenlendiği; yoksa bir bölümünün mü değiştirildiği kesin olarak belli olmamaktadır. Kanımızca, medresenin batı kolu iki bölümlü bir hücre iken, aradaki duvar kaldırılarak büyük bir türbe odası haline getirilmiş olmalıdır. Çünkü batı koldaki hücre ölçüleri de bunu desteklemektedir. (Bkz. Plan: 6)

*Karşılaştırma ve Değerlendirme:* Türbe, belli bir plan şeması düşünülerek yapılmıştır. Bu nedenle dış görünüşü ve plan şeması bakımından serbest türbelerle karşılaştırmak yerinde olmaz. Ama enine dikdörtgen planı, kubbe + tonoz örtü sistemi bakımından Saruhan Bey Türbesi'ne çok benzer. İshak Çelebi Türbesi'nde olduğu gibi bir caminin, bir medresenin veya bir zaviyenin bir bölümü işgal eden örnekleri Anadolu Türk Mimarisinde çok görebiliriz<sup>27</sup>.

### **Yedi Kızlar Türbesi**

*İnceleme Tarihi:* Temmuz 1977, Şubat 1981

*Yapının Yeri ve Tanımı:* Türbe, Çaybaşı Mahallesi, Yedi Kızlar çıkmaz sokağında yer alır. 1980 sonlarında, yapının kuzeyinden geçen büyük bir cadde açılmıştır.

<sup>27</sup> Bu konuda daha geniş bilgi için bkz. M. O. Arık, "Erken Devir Anadolu Türk Mimarisinde Türbe Biçimleri" *Anadolu (Anatolia) XI (1967)*, s. 57-100



*Tarihlendirilmesi:* Türbenin kitabesi yoktur. İshak Çelebi'nin karısı olduğunu kaynaklardan <sup>28</sup> öğrendiğimiz Gülgün Hatun vefatından sonra, altı kızı ile beraber gömülmüştür. Buna göre türbe, XIV. yy.ın son çeyreğinde yapılmış olmalıdır <sup>29</sup>.

*Geçirdiği Onarımlar:* Türbenin onarım tarihleri bilinmemektedir. Belki de hiç onarım görmemiştir.

*Bugünkü Durumu:* Yapı, ziyarete açıktır.

*Plan ve Kesiti:* Türbe dikdörtgen planlıdır. Üst örtüsü bir askı kemerle ikiye bölünmüştür. Batıdaki birinci kısım, kare planlı ve üzeri kubbeye örtülüdür. Kubbe köşelerde yer alan üçgenlerle geçilir. Doğudaki ikinci kısım, enine dikdörtgen planlı ve üzeri beşik tonoz örtülüdür. (Plan: 7)

İç mekânı, her duvarın üst ekseninde yer alan, sivri kemerli pencereler aydınlatır. Giriş doğu duvar üzerine açılmıştır. Cephe, tuğladan yapılmış bir sivri kör kemer nişiyle boşaltılmıştır.

Yapı içinde, güney duvar yakınında üç, arkasında dört sıra mezar vardır.

*Dış Görünümü:* Türbe, enine dikdörtgen planlı, üzeri kubbeye örtülüdür. Kubbeli kısmın doğusundaki enine dikdörtgen mekânın üzeri, dıştan düz damla örtülüdür. Doğü cephe beden duvarından yukarı doğru taşarak bir kalkan duvar oluşturur. Bu duvar yüzeyine büyük sivri kör kemer nişi açılmıştır. (Resim: 7) Türbe zeminden 1,5 m. kadar aşağıdadır. Sanki toprağa gömülmüş gibidir. Beş basamaklı bir merdivenle inilerek yapı içine girilir. Giriş, dikdörtgen lentoludur. Kapı üzerinde sivri bir boşaltma kemeri yer alır.

*Süsleme:* Yapının iç ve dışında süsleme yoktur.

*Malzeme ve Duvar Tekniği:* Yapının duvarları moloz taş ve tuğla karışımından yapılmıştır. Duvarlarda yer yer devşirme malzeme göze çarpar. Kemer, tonoz ve kubbe tuğladandır.

*Yapının getirdiği Sorunlar:* Yapıda herhangi bir sorunla karşılaşmayız. Fakat türbenin banisi Gülgün Hatun'un, yaptırmış olduğu Dere Mescidi ve Hamamının türbeyle birlikte külliye şeklinde düşünülerek mi, yoksa ayrı ayrı yapıp sonradan mı külliye oluşturduğu anlaşılammaktadır.

<sup>28</sup> M.Ç. Uluçay, *a.g.e.*, s. 60: İ. Gökçen, *Vakıflar ve Hayırlar*, 1 s. 99: K. Su, "Gülfam, öteki adıyla Gülgün Hatun'un Manisa'daki vakıflar ve Hayırlar" *II. Mesir Konferansları* (20-30 Nisan 1982), Manisa: Emek Matbaası 1982. s. 33-47

<sup>29</sup> Ç. Uluçay-İ. Gökçen, *a.g.e.*, s. 118: M.Ç. Uluçay, *a.g.e.*, s. 68: K. Su *a.g.m.*, s. 39'da Türbenin güneyinde, ona 60-70 m. uzaklıkta, Gülgün Hatun'un yaptırdığı Dere Mescidi ve Dere Hamamı yer alır.

*Karşılaştırma ve Değerlendirme:* Türbe, dikdörtgen planlı ve üzeri kubbeyle örtülü olması, cephe düzenlemesi ve dış görünüşü bakımından Saruhan Bey Türbesi'ne çok benzer. Yalnız Saruhan Bey Türbesi'nin duvarları, Yedi Kızlar Türbesi'nin duvarlarından daha kalındır.

## B- OSMANLILAR DÖNEMİ

### Aynı Ali Türbesi

*İnceleme Tarihi:* Ağustos 1978, Şubat 1981

*Yapının Yeri ve Tanımı:* Yapı Kuyualanı Mahallesi'nde, Aynı Ali Camiinin (1616 Camiye Çev.) kuzey tarafında, ona 50 m. kadar uzaklıktadır.

*Tarihlendirilmesi:* Türbenin kitabesi yoktur. Aynı Ali Fatih (1451-1481) ve II. Beyazıt (1481-1512) döneminde yaşamıştır<sup>30</sup>. Buna göre türbe, XV. yy.ın son çeyreğinde yapılmış olmalıdır.

*Geçirdiği Onarımlar:* Yapının onarım tarihleri bilinmemektedir.

*Bugünkü Durumu:* Türbe ziyarete açıktır.

*Plan ve Kesiti:* M. O. Arık'ın türbe tipolojisinden "Kümbet + Eyvan Bileşimi" türbeler grubuna giren yapı, iki bölümden oluşur<sup>31</sup>. Kuzeydeki birinci bölüm esas kümbet kısmı, güneydeki ikinci bölüm ona ilave olmuş eyvan kısmıdır. Kümbet bölümü, altıgen planlı üzeri kubbeyle örtülüdür. Kubbeyle pandantiflerle geçilir. (Plan: 8) Yapı içinde bir tane mezar bulunur. İç mekânı, kuzey-batı ve güney-doğu yönlerinde açılmış dikdörtgen pencerelerle, onların dikey eksenlerinde yer alan üst pencereler aydınlatır. Kuzey-doğu ve güney-batı duvarlarda birer niş bulunur. Nişlerden güney-batıdaki daha büyüktür. Giriş güneydeki eyvan içine açılır.

Esas kümbet bölümünün güneyinde, yapının bir kenarını kapatacak kadar genişlikte eyvanlı bir giriş yer alır. Türbe gövdesine bitişen köşelerden sonradan yapıldığı anlaşılan eyvanın, üzeri kubbe tonoz ile

<sup>30</sup> Ç. Uluçay, "Aynı Ali Kimdir" *Gediz*, s. 84 (1945), s. (3-5) 3'te Aynı Ali'nin Fatih ve II. Beyazıt dönemlerinde yaşadığını kabul eder. Fakat Bursalı Mehmed Tahir, *Osmanlı Müellifleri*, c. III, İstar bul: Matbaayı Amire, 1343, s. 286'da ve F. Babinger (Çev. Ç. Üçok), *Osmanlı Tarih Yazarları ve Eserleri*, Ankara: Kültür ve Turizm Bakanlığı yay, 1982, s. 155'te 17. yy. ilk yarısında yaşamış Manisalı Aynı Ali ile Ç. Uluçay, *y.a.g.m.* s. 3 ve M.Ç. Uluçay, *a.g.e.*, s. 49-50 dipnot 2'deki Aynı Ali'nin aynı olmadığını belirterek 17. yy.dan önceki kayıtlarda da Aynı Ali'nin ismine rastlandığını yazar.

<sup>31</sup> M.O. Arık, *a.g.m.*, s. 93

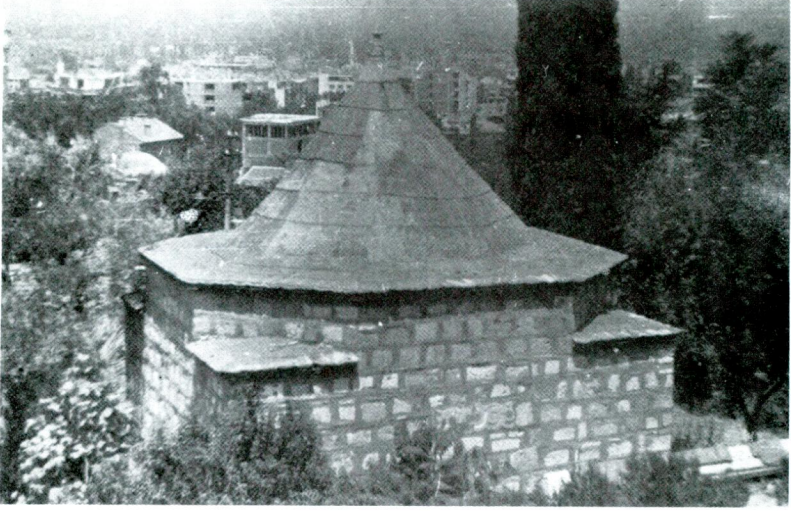


Res. 1 — Saruhan Bey Türbesinin Kuzeydoğudan Görünüşü



Res. 2 — Saruhan Bey Türbesinin Genel Görünüşü

*Hakkı Acun*



Res. 3 — Revak Sultan Türbesinin Güneyden Görünüşü



Res. 4 — Revak Sultan Türbesinin Giriş Cephesi



Res. 5 — Revak Sultan Türbesinin Güney Duvarındaki Bizans Süslemesi

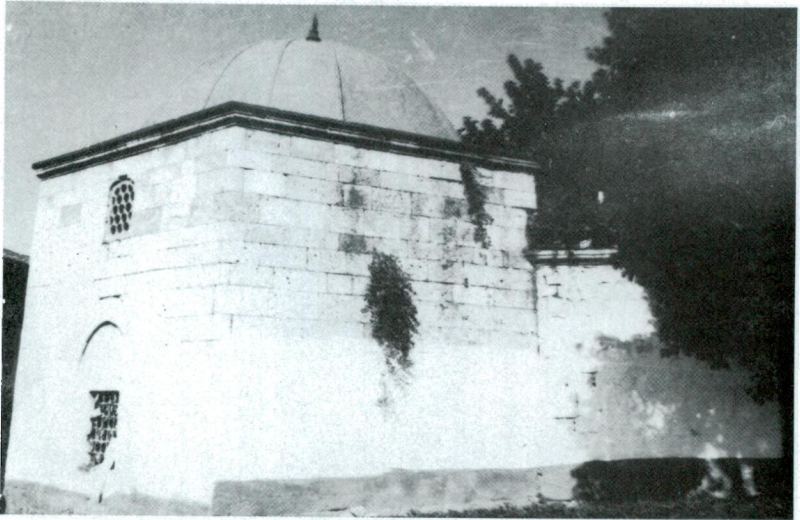


Res. 6 — İshak Çelebi Türbesinin Giriş Cephesindeki Sütunlar

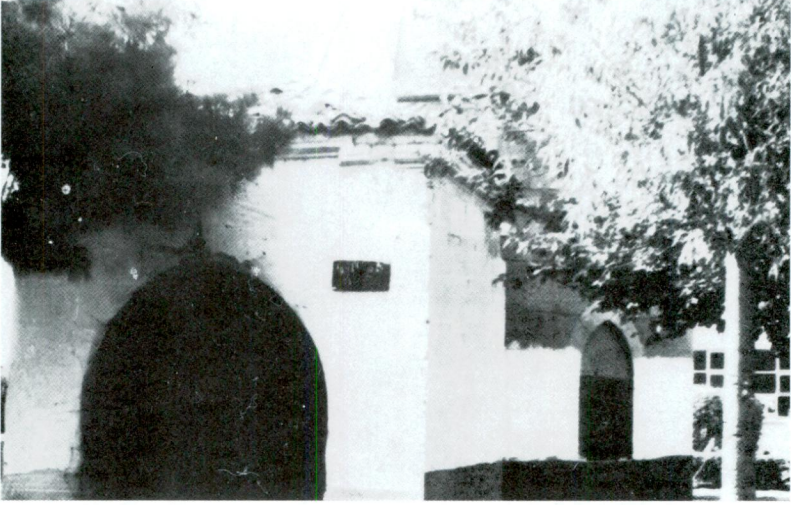
*Hakkı Acun*



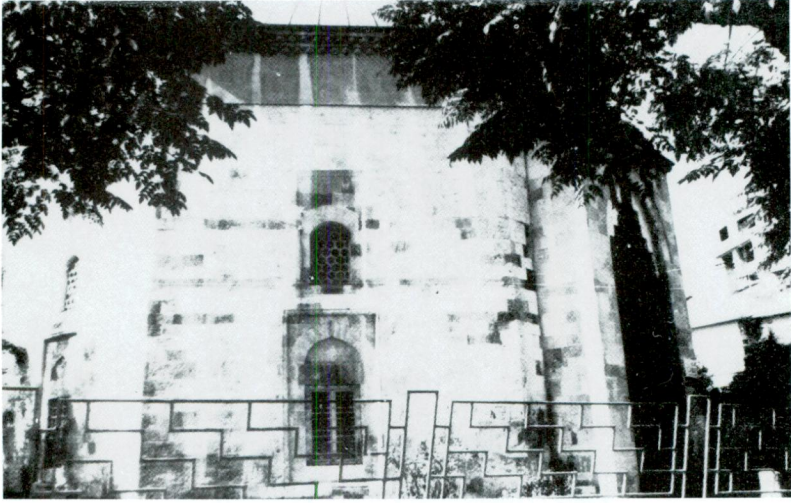
Res. 7 — Yedikızlar Türbesinin Doğu Cephesi



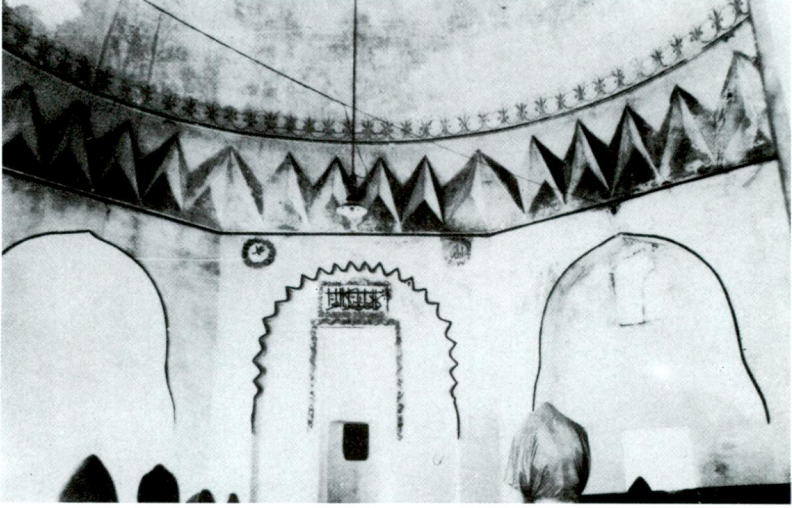
Res. 8 — Aynı Ali Türbesinin Batıdan Görünüşü



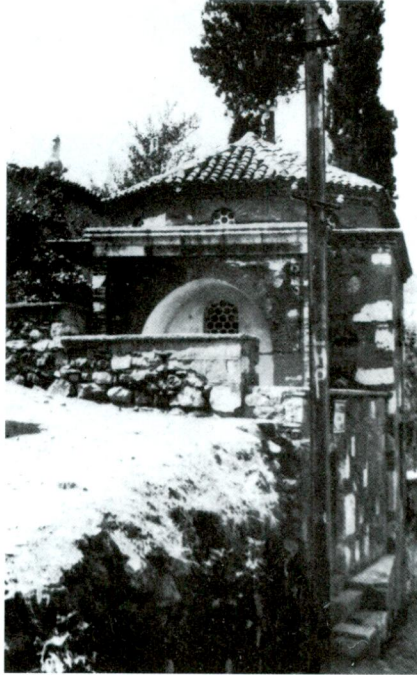
Res. 9 — Ayın Ali Türbesinin Giriş Cephesi



Res. 10 — Yirmiiki Sultanlar Türbesinin Doğu Cephesi



Res. 11 — Yirmiiki Sultanlar Türbesinin İç Görünüşü

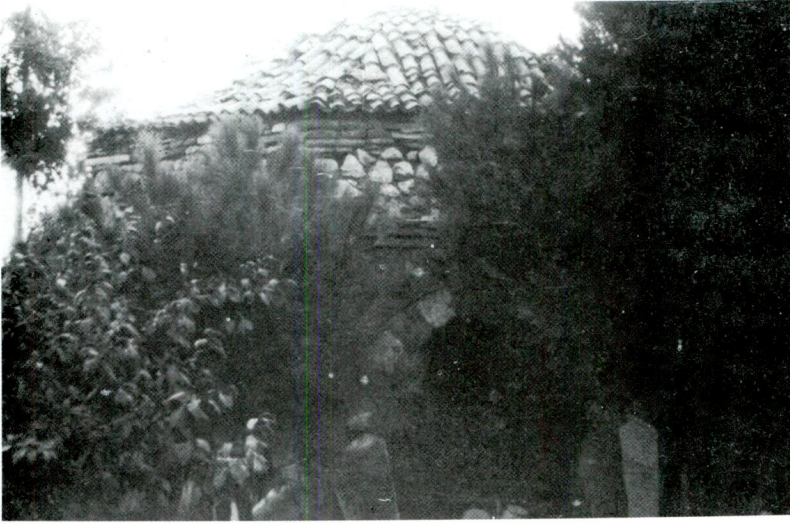


Res. 12 — Vakvak Tekkesinin Doğudan Görünüşü

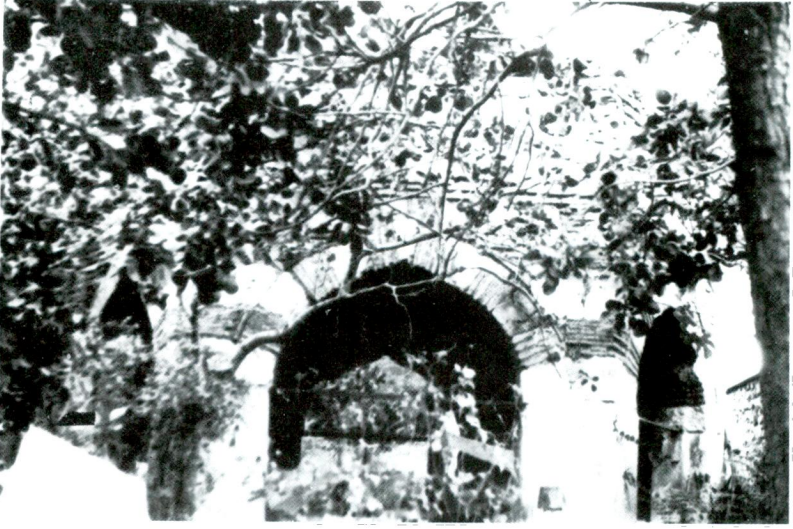




Res. 13 — Vakvak Tekkesinin Giriş Cephesi



Res. 14 — Paşa Kızı Türbesinin Genel Görünüşü



Res. 15 — Paşa Kızı Türbesinin Dođudan Görünüřü



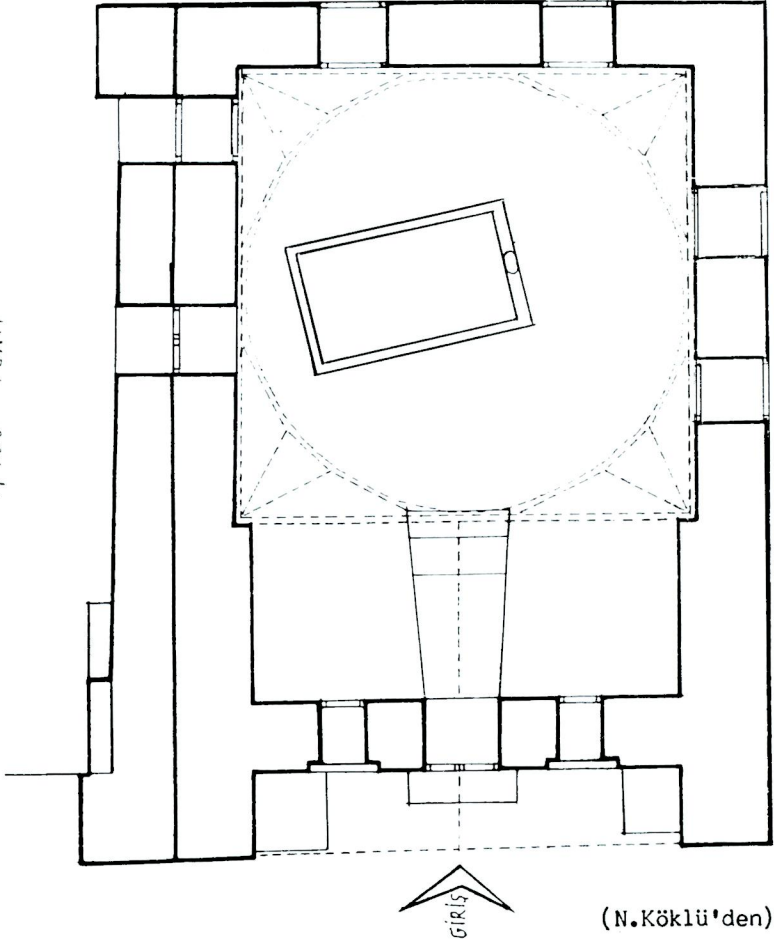
Res. 16 — Terzizade Ahmet Efendi Türbesinin  
Giriř Cephesi

## DEĞERLENDİRME VE KARŞILAŞTIRMANIN TABLO ÜZERİNDE GÖSTERİLMESİ

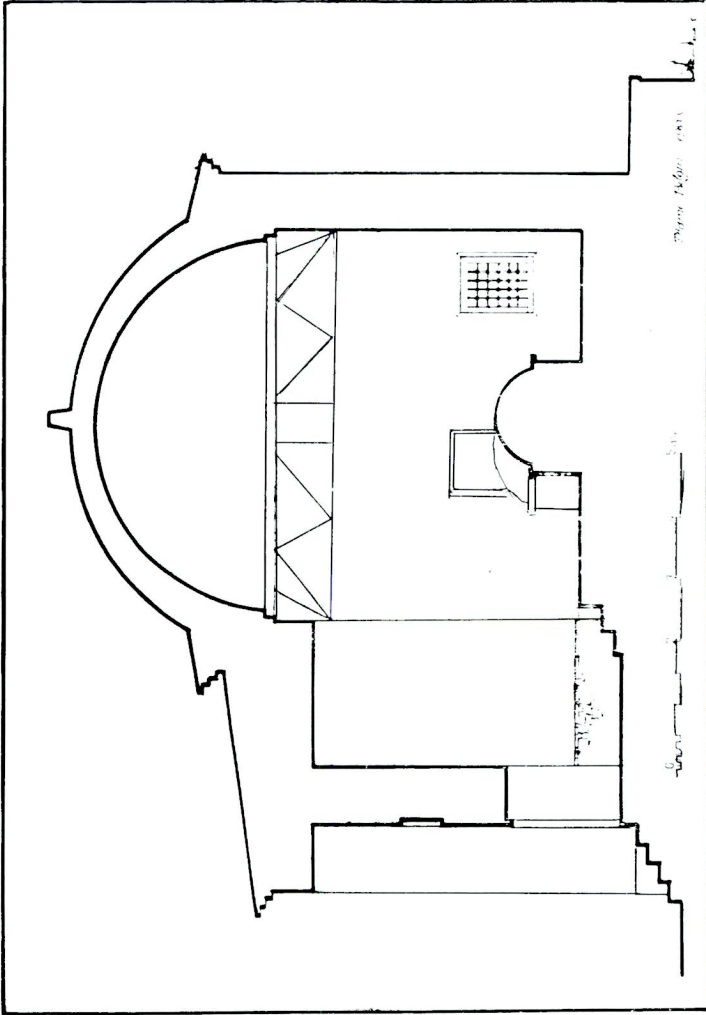
YAPIMIN ADI	Malzeme					Ktb		Plan					Süsleme					
	1	2	3	4	5	var/yok		1					1	2	3	4	5	6
						i	z	a	b	2	3	4						
1-Saruhan Bey T.	■	■	■	■	■	■	■	■	■	■	■	■	■	■	■	■	■	■
2-Nevak Sultan T.	■	■	■	■	■	■	■	■	■	■	■	■	■	■	■	■	■	■
3-İshak Çelebi T.	■	■	■	■	■	■	■	■	■	■	■	■	■	■	■	■	■	■
4-Yedi Kızlar T.	■	■	■	■	■	■	■	■	■	■	■	■	■	■	■	■	■	■
5-Ayn-ı Ali T.	■	■	■	■	■	■	■	■	■	■	■	■	■	■	■	■	■	■
6-22 Sultanlar T.	■	■	■	■	■	■	■	■	■	■	■	■	■	■	■	■	■	■
7-Vakvak Tekkesi	■	■	■	■	■	■	■	■	■	■	■	■	■	■	■	■	■	■
8-Paşa Kızı T.	■	■	■	■	■	■	■	■	■	■	■	■	■	■	■	■	■	■
9-Terzioğlu T.	■	■	■	■	■	■	■	■	■	■	■	■	■	■	■	■	■	■
no	D U V A R T E K N İ Ğ İ																	
1	Kesme Taş Duvar																	
2	Moloz Taş Duvar																	
3	Tuğla Duvar																	
4	Devçirme ( Şpoli ) Malzemeli Duvar																	
5	Almagık Duvar																	
no	P L A N																	
1	Kare Planlı																	
	a-Kullanılı																	
	b-Kubbeli																	
2	Dikdörtgen Planlı,Kubbe + Tonoz Örtülü																	
3	Kümbet-Eyvan Bileşimi Planlı,Kubbe+Tonoz Örtülü																	
4	Sekizgen Planlı Kubbe Örtülü																	
5	Altıgen Baldaken Planlı,Kubbe Örtülü																	
no	S Ü S L E M E																	
1	Taş Süsleme																	
2	Tuğla Süsleme																	
3	Ahşap Süsleme																	
4	Kalem İğİ Süsleme																	
5	Çini Süsleme																	
6	Alçı Süsleme																	

Hakkı Acun

11100 PLAN



PLAN - 1 -

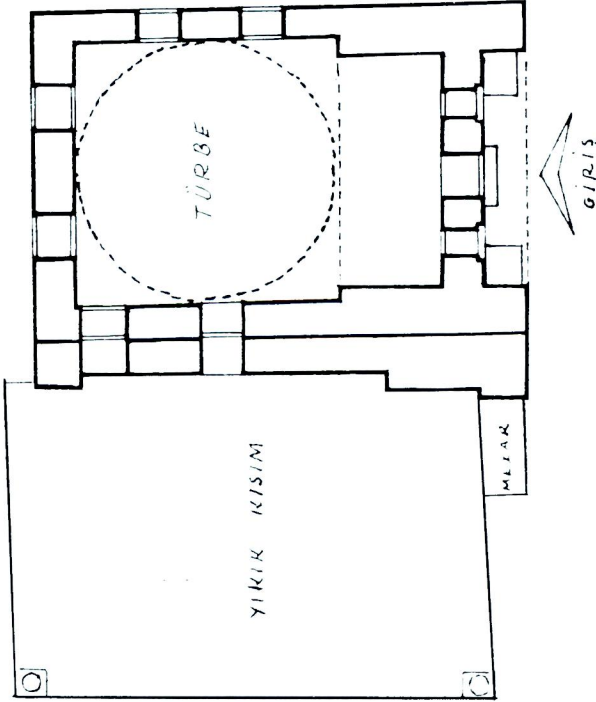


(i.Bilgin'den)

PLAN - 2 -

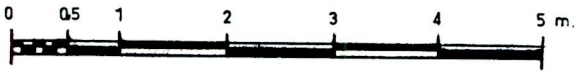
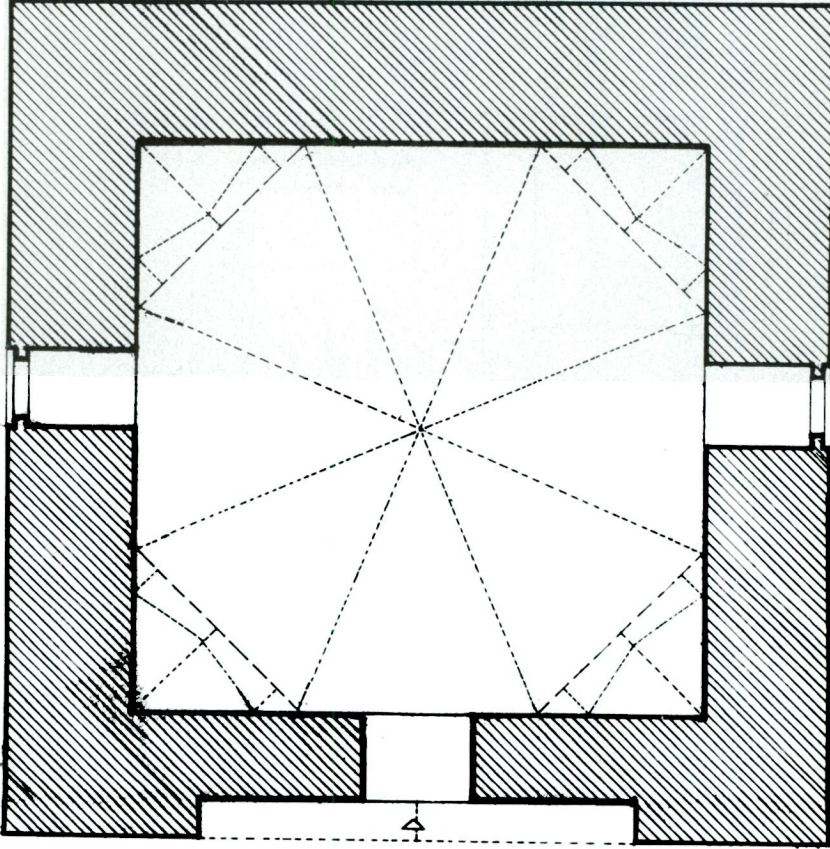
Hakkı Acun

DURUM PLANI



ÖLÇEK : 1/200

PLAN - 3 -

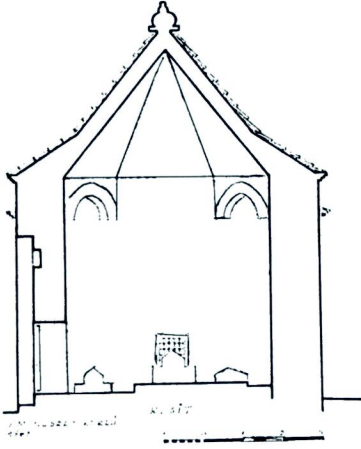


MANİSA REVAKSULTAN TÜRBE Sİ PLANI

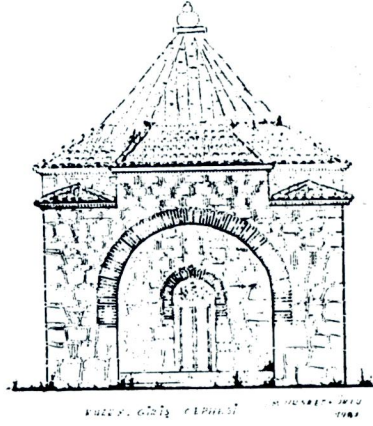
H.ACUN TEMMUZ - 1977

PLAN - 4 -

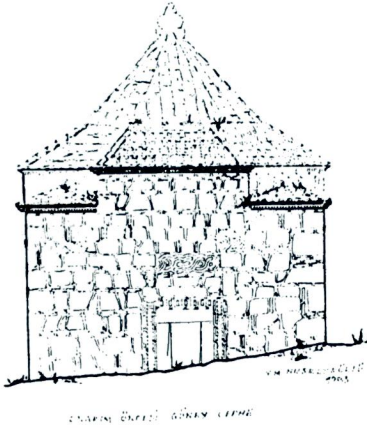
Hakkı Acun



Revak Sultan Türbesi  
Kuzey - Güney kesiti



Revak Sultan Türbesi  
Kuzey giriş cephesi

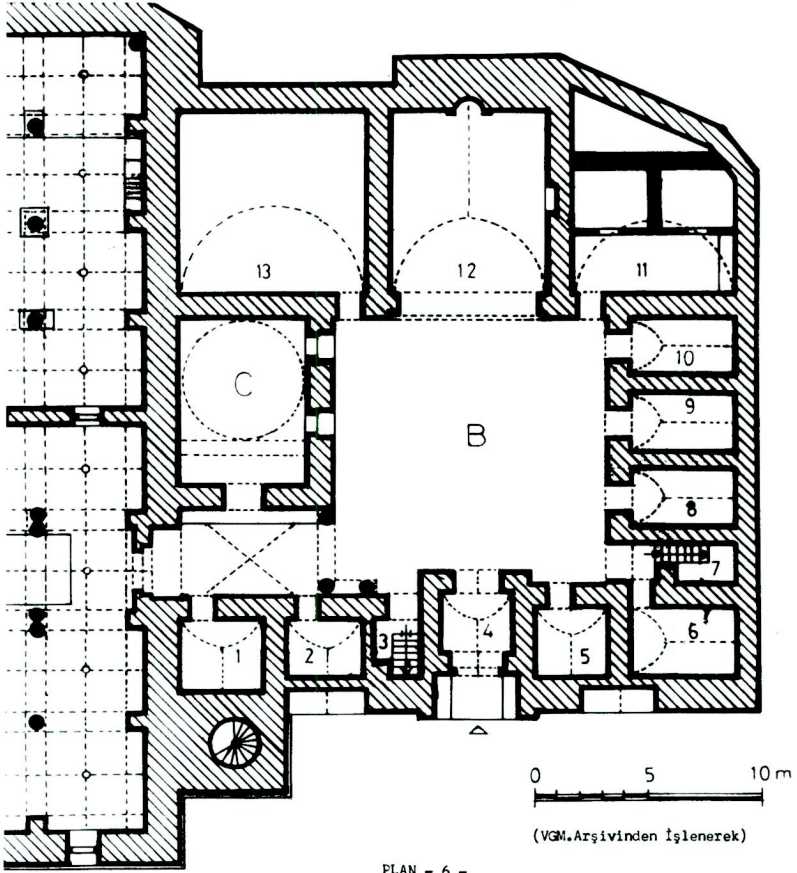


Revak Sultan Türbesi  
Güney cephesinin onarım  
öncesi rolevesi

PLAN : 5

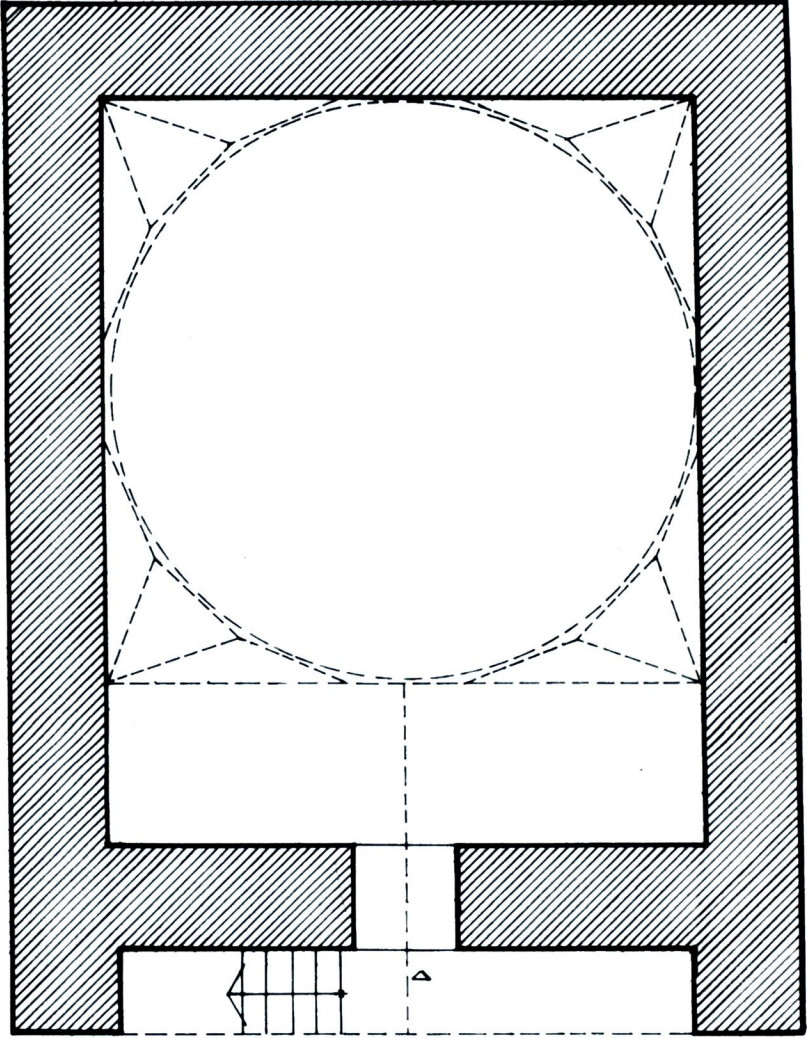
( N. KÖKLÜ'DEN )





PLAN - 6 -

Hakkı Acun

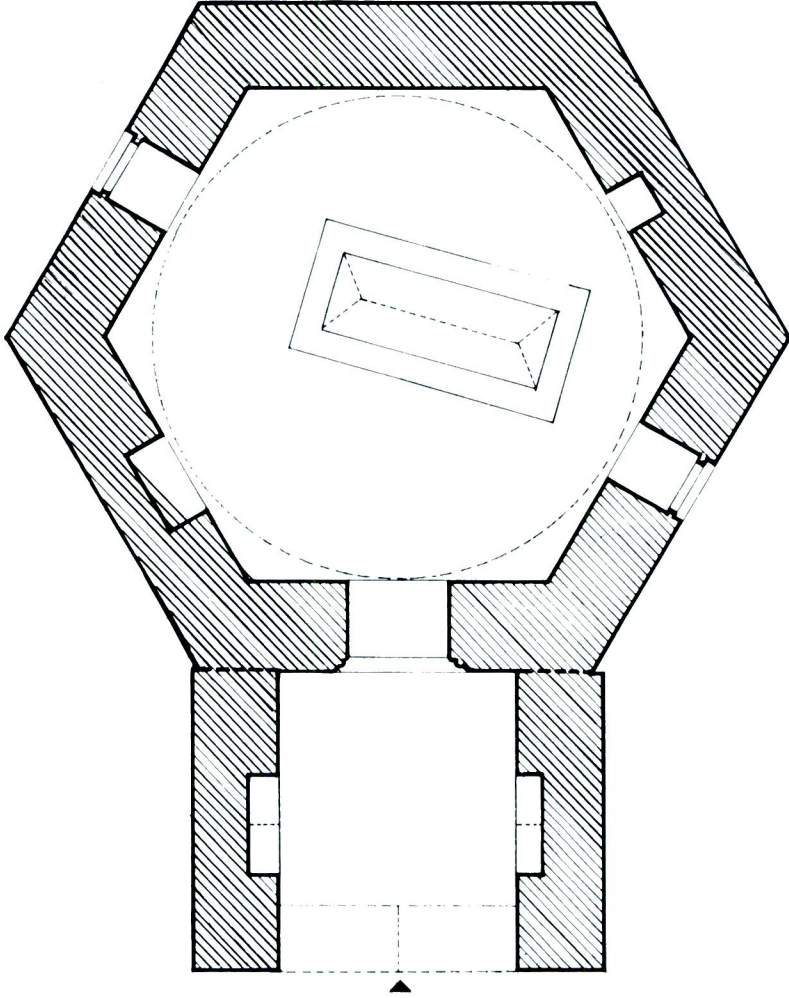


MANİSA YEDİKIZLAR TÜRBESİ PLANI

H. ACUN TEMMUZ - 1977

PLAN - 7 -

*Hakkı Acun*



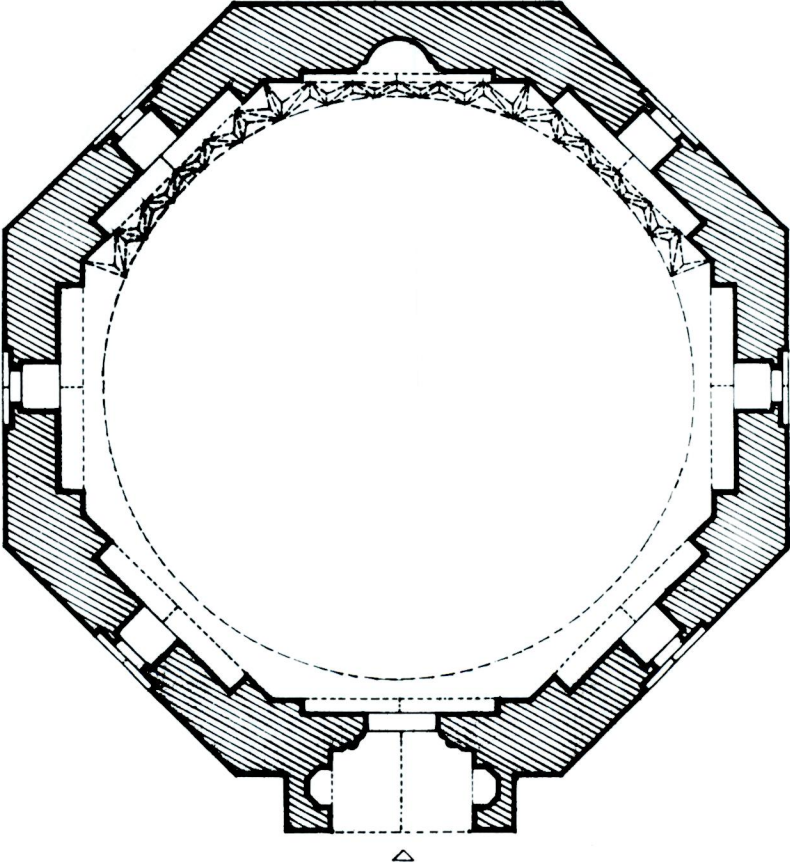
MANİSA AYNI ALİ TÜRBESİ PLANI

H. ACUN - AĞUSTOS - 1978



PLAİ : 8

Hakkı Acun



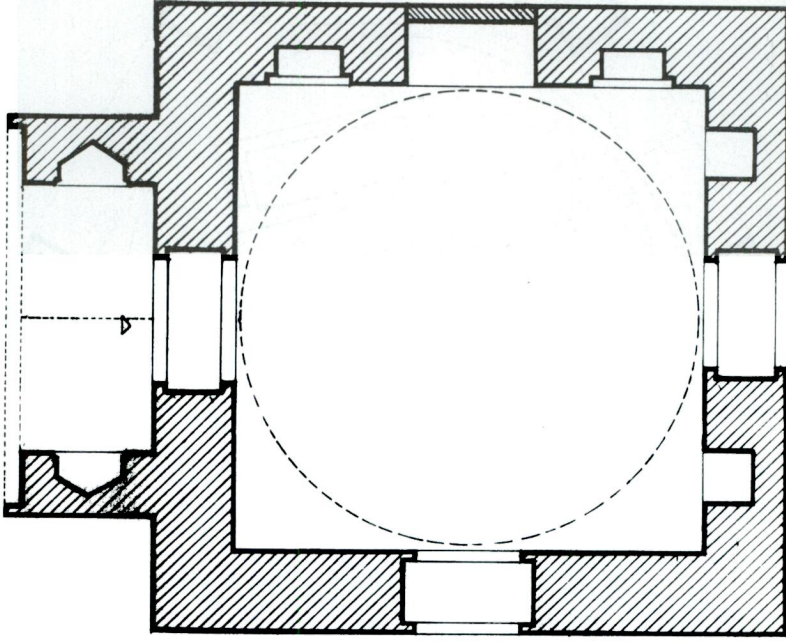
0 1 2 3 4 5 10 m.

MANISA YIRMIİKİ SULTANLAR TÜRBESİ PLANI

H.ACUN AĞUSTOS - 1978



PLAN - 9 -

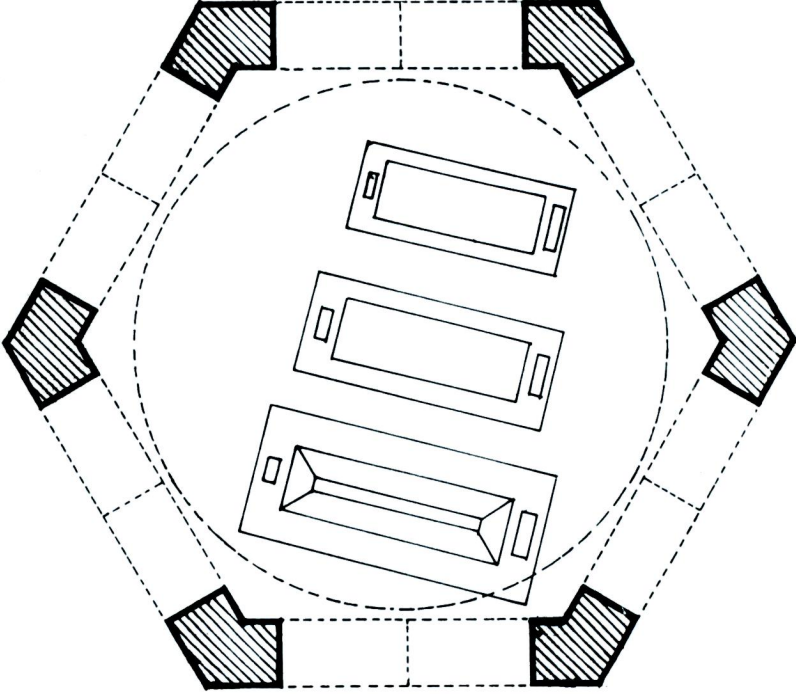


MANİSA - İSHAK CELEBİ KÜTÜPHANESİ

H. ACUN AĞUSTOS - 1978



Hakkı Acun

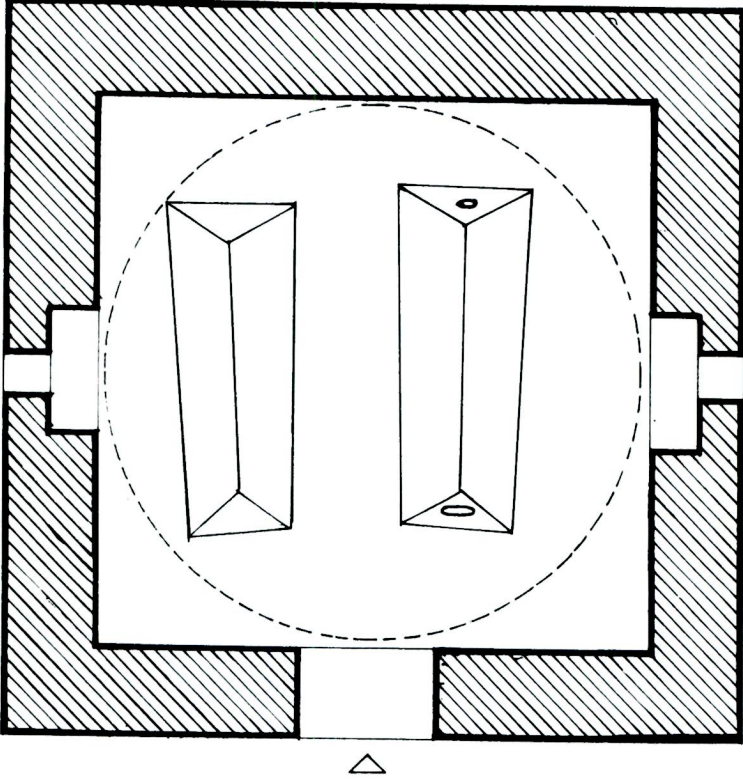


MANİSA PAŞA KIZI TÜRBESİ PLANI

H. ACUN AĞUSTOS - 1978



PLAN - 11 -



TERZİZADE AHMET EFENDİ TÜRBESİ PLANI

H. ACUN AĞUSTOS - 1978







örtülüdür. (Bkz. Plan 8) Doğu ve batı yan duvarlarında aynı eksenler üzerinde yer alan sivri kemerli birer niş bulunur.

*Dış Görünümü:* Türbe, altıgen gövdeli, üzeri kubbeyle örtülüdür. (Resim: 8) Güney yönünde sivri kemer alınlıklı bir eyvan yer alır. (Resim: 9) Duvarlara yalnız pencereler hareket kazandırmıştır. Dikdörtgen alt pencereler sivri kör kemer nişleri içine alınmıştır. Alt pencerelerin dikey eksenlerindeki üst pencereler fil gözlü aynalı kemerlidir.

*Süsleme:* Yapının içinde süsleme yoktur. Dışında ise, eyvan alınlık kemerinde ve köşesinde tuğla örgü süsleme ile karşılaşırız. Kemerde zik zak tuğla dizileri ile köşeliklerde sepet örgüsü motifli görülür.

*Malzeme ve Duvar Tekniği:* Yapının duvarları sarı kesme taştan, kubbe ve tonoz tuğladan yapılmıştır. Taşlar arasında çok ince harç tabakası vardır.

*Yapının Getirdiği Sorunlar:* Türbede iki sorunla karşılaşırız. Birincisi kaynaklarda adı geçen Aynı Ali Tekkesi'nin, türbenin neresinde olduğu açık olarak belirtilmemiştir<sup>32</sup>. İkincisi, eyvanın türbenin önüne ne zaman yapıldığıdır. Eyvan alınlığı ve köşelerindeki tuğla süslemelerden eyvanın pek geç tarihli olmadığı açıkça belli olur.

*Karşılaştırma ve Değerlendirme:* Türbenin altıgen planlı, üzeri kubbeyle örtülü olması bakımından, Bursa Cem Sultan Türbesi'ne (1479) benzer<sup>33</sup>. Yalnız Cem Sultan Türbesi'nde eyvan, türbenin bütün duvarını kapatacak genişlikte değildir.

Eyvan-Kümbet bileşimi türbeleri, biz XIV. yy.ın ortalarından itibaren görürüz. Bu tür türbeler Anadolu'da pek yaygın değildir<sup>34</sup>.

### **Yirmiiki Sultanlar Türbesi**

*İnceleme Tarihi:* Ağustos 1978, Şubat 1981

*Yapının Yeri ve Tanımı:* Türbe, Saray Mahallesi'nde, Konur Sokağı'nda yer alır. Bugünkü Vakıflar Müdürlüğü'nün arkasındadır.

*Tarihlendirilmesi:* Türbenin kitabesi yoktur. Şehzadelerin Manisa'da valilik yaptıkları 1445-1595 yılları arasında, burada ölen kız ve erkek çocuklarının gömülmesi için, Hatuniye Camiini (1490) yaptıran, Bayezit'in oğlu, Şehinşah (1490-1503) tarafından yaptırılmıştır<sup>35</sup>.

<sup>32</sup> M. Ç. Uluçay, *a.g.e.*, s. 50 dipnot

<sup>33</sup> A. Gabriel, *Une Capitale Turque Brousse (Bursa)*, Paris: E. De Boccard, 1958 I. Texte, II. Planches, s. 121, Plan: 61

<sup>34</sup> H. Acun, "Yozgat ve Yöresinden İki Plan Türünden Dört Türbe örneği", *Bedrettin Cömert'e Armağan Kitabı*, Ankara: H.Ü. Yay., 1980, s. 409-424 bu plan türü türbeleri için bkz.

<sup>35</sup> Ç. Uluçay, *Manisa'daki Saray-ı Amire ve Şehzadeler Türbesi*, İstanbul: Resimli Ay Mat., 1941, s. 23

*Geçirdiği Onarımlar:* H. 1116/M. 1704-05 tarihli, saray bahçesi ve şehzadeler türbesinin bakımsız ve harap, türbe kapısının yok olduğunu ve girişin bazı yerlerinin taşları döküldüğünü bildiren bir vesika vardır<sup>36</sup>. Ayrıca H. 1126/M. 1714 tarihinde türbenin onarıma ihtiyaç duyulan yerlerinin onarım görmesine dair bir vesika daha vardır<sup>37</sup>. Yapı, H. 1265/M. 1848, H. 1301/M. 1883-84'te<sup>38</sup> ve son olarak da, günümüze çok yakın bir tarihte tekrar onarılmıştır.

*Bugünkü Durumu:* Ziyarete açıktır.

*Plan ve Kesiti:* Türbe, sekizgen planlı, üzeri kubbeye örtülüdür. Kubbeye Türk üçgen kuşağı ile geçilir. Kubbe, duvar ve duvar köşelerinde yer alan duvar payeleri üzerine oturur. Duvar payeleri birbirine sivri kemerlerle bağlanır. (Plan: 9) Yapı içinde, doğudan batıya doğru birbirine paralel, 4, 6, 7 ve 5 tane sanduka sıralanır. Türbenin güneyinde, yarım yuvarlak gövdeli bir mihrap yer alır. Mihrap alınlığında dilimli kör kemer nişi vardır.

İç mekânı, kuzey ve güney duvarı hariç her duvarda dikdörtgen alt pencerelerle, bunların üzerinde, yuvarlak kemerli, fil gözlü üst pencereler aydınlatır. Yapının kuzeyinde portalli bir giriş yer alır.

*Dış Görünümü:* Türbe, sekizgen gövdeli, üzeri kubbeye örtülüdür. Kubbe saçağında iki sıra kirpi dişleri vardır. Duvarları dikdörtgen çerçeveler içine alınmış altlı üstlü pencereler parçalar. Dikdörtgen alt pencerelerin üzerinde, sivri kör kemer nişleri yer alır. Üst pencereler yuvarlak kemerli fil gözlüdür. Yapının kuzeyinde ince uzun dikdörtgen planlı, sivri kemerli taç kapı nişi bulunur (Resim: 10) Taç kapı nişinin iç tarafında, beşgen gövdeli birer niş yer alır. Buradan türbeye, segment kemerli, köşeleri profilli bir kapıdan girilir.

*Süsleme:* Yapının dışında süsleme yoktur. İç mekânda kubbe eteğinde, kalem işi, bir sıra bitkisel süsleme görülür. Ayrıca mimari elemanlarla yapılan süsleme, Türk üçgenlerinde ve mihrap kalınlığındaki dilimli kemerde karşımıza çıkar. (Resim: 11)

*Malzeme ve Duvar Tekniği:* Türbenin duvarları beyaz kesme taştan, kubbe tuğladan yapılmıştır. Duvar örgüsü çok muntazamdır.

*Yapının Getirdiği Sorunlar:* Yapıda hiçbir sorunla karşılaşmayız.

<sup>36</sup> Ç. Uluçay, "Manisa'daki Saray-ı Amire ve Şehzadeler Türbesi". *Gediz*, s. 34 (1940), s. (3-4) 3

<sup>37</sup> Ç. Uluçay, *aynı makale*, s. 36 (1940), s. (2-4) 4

<sup>38</sup> Ç. Uluçay, *y.a.g.e.*, s. 27

*Karşılaştırma ve Değerlendirme:* Türbe, sekizgen planlı, üzeri kubbeyle örtülü ve girişin derin nişli olması bakımından Bursa Yeşil Türbe (1419-20)<sup>39</sup> ve İzmir Bornova Ulu Cami yanındaki Kümbete (XIV-XV. yy.) benzer<sup>40</sup>.

Türbe özellikleri bakımından klasik Osmanlı türbeleri geleneğini yansıtır.

### **Vak vak Tekkesi (İshak Çelebi Kütüphanesi)<sup>41</sup>**

*İnceleme Tarihi:* Ağustos 1978, Şubat 1981

*Yapının Yeri ve Tanımı:* Adakale Mahallesi, Ulu Cami Caddesi ile Okul Sokağı'nın kesiştiği köşede yer alan yapı, Seyyit Hoca Mescidi'nin karşısındadır.

*Tarihlendirilmesi:* Yapı, giriş kapısı üzerindeki kitabeyle tarihlendirilir.

Kad Temmet hazihî'l-türbetü'l-münevver  
Nevere-ha-Allahu ve Subhânehu Te'âlâ

Fi gurret-i Receb li sene selase semanin ve tis'a-mi'e

Kitabesine göre, H.983/M. 1575 tarihinde<sup>42</sup> türbe olarak yapılan yapı, Karlızade Şeyh Süleyman Efendi'nin tekkesi ve türbesi olarak kullanılmıştır<sup>43</sup>. Bu yapının batısında bitişik, bugün olmayan ahşap bir oda vardı<sup>44</sup>. 4.40 × 4.40 m. ölçüsünde, yakın zamana kadar mevcut bulunan, türbe olarak bilinen üç kabirli bu oda, tekke 1965-66 yıllarında onarılrken yıkılmış ve mezar da kaldırılmıştır<sup>45</sup>.

*Geçirdiği Onarımlar:* Yapı, tarihi bilinen tek onarımını 1965'lerde geçirmiştir.

<sup>39</sup> A. Gabriel, *Bursa*, s. 94, Plan: 39

<sup>40</sup> İ. Bilgin, "Bornova'nın yayınlanmamış Dört Anıtı", *MTRE Bülteni*, S. 11 (1980), s. (46-50), resim: 3

<sup>41</sup> Vak vak'ın kelime anlamı, M.Z. Pakalın, *Osmanlı Tarih Deyimleri ve Terimleri Sözlüğü*, C. III, İstanbul M.E.B. yay. 1971 s. 581'de Sultan Ahmet'teki çınar ağacı içine kullanılan bir tabirdir. Farsça'da, korkak adam demek olan Vak vak, Hindistan'da bir ağaç, Çin'de bir şehir adıdır.

<sup>42</sup> Ç. Uluçay-İ. Gökçen, *a.g.e.*, s. 107; S. Karaöz, *Manisa İli Kütüphaneleri*, Ankara; Ayyıldız Matbaası, 1974, s. 91

<sup>43</sup> İ. Gökçen, *Vakıflar ve Hayırlar*, II., S. 168

<sup>44</sup> İ. Gökçen, *Zaviye ve Yatırlar*, s. 24'te bugün ayakta olan yapının kitabesinde, türbe olduğu yazıldığı halde, içinde mezar olmadığı için türbe olarak değil de, zaviye olarak kullanıldığını yazan İ. Gökçen, aradaki ahşap yapının türbe olarak kullanıldığını belirtir. Belki de tekke ile türbe kompleks yapıldığı için, kitabede türbe kelimesi geçer.

<sup>45</sup> S. Karaöz, *y.a.g.e.*, s. 92

*Bugünkü Durumu:* Yapı, 1.8.1967'den beri İshak Çelebi Çocuk Kütüphanesi olarak kullanılmaktadır.

*Plan ve Kesiti:* Türbe, kare planlı ve üzeri kubbeyle örtülüdür. Kubbeyle pandantiflerle geçilir. (Plan: 10) Yapının batı ve güney duvarındaki pencerenin iki yanında eksene, simetrik birer niş yer alır. İç mekânı, doğu (giriş) duvarı hariç, kuzey ve batıya açılmış (güney duvarındaki pencere sonradan kapatılmıştır.), dikdörtgen alt pencereyle, batıda iki, diğer yönlerde birer üst pencere ve kasnakteki sekiz pencere aydınlatır. Yapının doğusunda sivri kemerle bir eyvan yer alır. Eyvanın eksenine, yuvarlak kemerli bir kapı açılmıştır. Yapı toprak seviyesinden çok aşağıda kalmıştır. Etrafında küçük bir avlu yer alır.

*Dış Görünümü:* Yapı, kare planlı, üzeri kubbeyle örtülüdür. Kubbe üzeri oluklu kiremitlerle kapatılmıştır. Kubbe etrafını sekizgen bir kasnak çevirir. (Resim: 12) Kasnağın her yüzünde sivri kemerli, fil gözlü birer pencere bulunur. Kasnak ile gövde arasında bir çıkıntı oluşmuştur. Duvarlar pencerelerle hareketlendirilmiştir. Dikdörtgen alt pencerelerin üzerinde sivri hafifletme kemeri bulunur. Yapının doğusunda bir eyvan vardır. Eyvan içine yuvarlak bir kapı açılmıştır. Kapı üzerinde dikdörtgen bir kitabe ile onun da üzerinde bir pencere yer alır. (Resim: 13)

*Süsleme:* Yapının iç ve dışında süsleme yoktur.

*Malzeme ve Duvar Tekniği:* Tekke, almaşık duvar tekniği ile bir sıra kesme taş, iki sıra tuğladan yapılmıştır. Taşlar, ikişer dik tuğlayla çerçevelenmiştir. Kubbe tuğladan, kapı lentosu beyaz mermerdendir.

*Yapının Getirdiği Sorunlar:* Yapının türbe olarak kullanılıp kullanılmadığı kesin olarak bilinmemektedir. Kaynakların belirttiğine göre tekke olarak kullanılmıştır. (Bkz. Dipnot: 44)

*Karşılaştırma ve Değerlendirme:* Vak vak Tekkesi, kare planlı, üzeri kubbeyle örtülü ve önünde (doğusunda) yer alan eyvanıyla, Bursa Gülşah Hatun Türbesi'ne (1486)<sup>46</sup> çok benzer.

### **Paşa Kızı Türbesi**

*İnceleme Tarihi:* Ağustos 1978, Şubat 1981.

*Yapının Yeri ve Tanımı:* Türbe, Sakalar (Eski Saray) Mahallesi'ndeki Hüsrev Ağa Camii'nin (1554) güneyindeki hazire içinde yer alır.

*Tarihlendirilmesi:* Yapının kitabesi yoktur. Fakat türbe içindeki en büyük lahit üzerinde, bir paşa kızına ait olduğunu okuduğumuz, mezar

<sup>46</sup> A. Gabriel, *a.g.e.*, s. 125, plan: 66.

taşına göre tarihlendirilir. Rivayete göre kitabede adı geçen paşanın III. Murat'ın paşalarından olduğu söylenir. Mezar taşındaki talik yazılı kitabenin son mısraında, ebced hesabıyla, "Didi hak iman ve Kur'an eyleye yoldaş ona" H. 1024/M. 1615 tarihi yazılıdır<sup>47</sup>. Buna göre türbe, XVII. yy.ın başlarında yapılmış olmalıdır. Ayrıca en güneydeki sanduka üzerinde ise, "Şeyh Mehmet H. 1182/M. 1768-69" tarihi okunur. Kuzeydeki ise, 1929 tarihli dir.

*Geçirdiği Onarımlar:* Türbenin onarım tarihleri belli değildir.

*Bugünkü Durumu:* Yapı ziyarete açıktır.

*Plan ve Kesiti:* Türbe altıgen planlı, baldaken bir yapıdır. Üzerini, altı ayak üzerine oturan kubbe örter. (Plan: 11) Kubbeye pandantiflerle geçilir. Ayaklar arasında sivri kemerler atlıdır. Türbe içinde kuzeyden güneye doğru sıralanan üç kabir bulunur. En baştaki mezar hepsinden daha büyüktür.

*Dış Görünümü:* Altıgen baldaken planlı türbenin kubbesi, oluklu kiremitlerle kapatılmıştır. (Resim: 14) Kubbenin oturduğu ayaklar zeminde birbirine alçak bir duvarla ve kemerlerin üzengi noktalarından demir gergi girişleriyle birbirine bağlanır.

*Süsleme:* Yapının iç ve dışında süsleme yoktur. Ama Paşa kızının lahtinde gülçe ile vazodan çıkan çiçek motifleri vardır. Ayrıca yapı içinde kalemî süsleme izlerine rastlanır.

*Malzeme ve Duvar Tekniği:* Türbenin ayakları kesme taş, kubbe tuğla ve kemerler almaşık tekniğiyle yapılmıştır. Kemerlerdeki almaşık tekniği, bir sıra kesme taş, dört, beş sıra tuğla düzenlidir (Resim: 15).

*Yapının Getirdiği Sorunlar:* Yapıda herhangi bir sorunla karşılaşmayız.

*Karşılaştırma ve Değerlendirme:* Anadolu Türk Mimarisinde, baldaken tarzındaki türbelerle XIV. yy.ın başından itibaren karşılaşıyoruz<sup>48</sup>. Baldaken türbelerin ilk örnekleri kare planlı olanlarıdır. Daha sonraki tarihlerde, özellikle XVII. yy.ın başından itibaren, altıgen ve sekizgen planlı türbeler giderek çoğalmıştır.

### **Terzizade Ahmet Efendi Türbesi**

*İnceleme Tarihi:* Ağustos 1978.

*Yapının Yeri ve Tanımı:* Türbe, Ege Mahallesi'nde, Sevinç Sokağı'nın tam ortasında yer alır.

<sup>47</sup> Ç. Uluçay-İ. Gökçen, *a.g.e.*, s. 102.

<sup>48</sup> H. Acun, *a.g.e.*, s. 412.

*Tarihlendirilmesi:* Yapının kitabesi yoktur. Türbe yazılı kaynaklara göre tarihlendirilir. Terzizade Ahmet Efendi XVII. yy.da yaşamıştır. Hakkında H. 1049/m. 1639 tarihli bir kayıt vardır<sup>49</sup>. Buna göre türbe, XVII. yy. ortalarında yapılmıştır.

*Geçirdiği Onarımlar:* Yapının geçirmiş olduğu onarım tarihleri bilinmemektedir.

*Bugünkü Durumu:* Yapı Sevinç Sokağı'nın tam ortasında kalmış, sokağı tamamen kapatmıştır. Türbe ziyarete açıktır.

*Plan ve Kesiti:* Yapı kare planlı ve üzeri kubbeye örtülüdür. Kubbeye pandantiflerle geçilir. İç mekânı, güney ve kuzey duvar üzerinde açılmış iki mazgal delik aydınlatır. Yapı içinde iki tane mezar bulunur. Mezarlardan birisinin Terzizade Ahmet Efendi'ye ait olduğu söylenir. (Plan: 12)

*Dış görünümü:* Kare planlı, üzeri kubbeye örtülü türbenin kare gövdenin üst köşeleri pahlanarak köşeler, üçgen düz çatıyla kapatılmıştır. Duvarlar masif görüntülüdür. Yalnız bu görüntüyü kapı ve mazgal delikleri bozar. Giriş dikdörtgen şeklindedir. Üzerinde sivri hafifletmek kemeri bulunur. (Resim: 16)

*Süsleme:* Yapının iç ve dışında süsleme yoktur.

*Malzeme ve Duvar Tekniği:* Türbenin duvarları moloz taşından, kubbe tuğladan yapılmıştır.

*Yapının Getirdiği Sorunlar:* Kaynaklardan, Terzizade Ahmet Efendi türbesinin yanında, bir mezarlığın köşesinde bir de mescidinin varlığını öğreniyoruz<sup>50</sup>. Fakat mescidin ne zaman yıkıldığı hakkında bilgi edinemiyoruz.

*Karşılaştırma ve Değerlendirme:* Yapı, kare planlı, sekizgen kasnaklı oluşu nedeniyle Revak Sultan Türbesi'ne çok benzer. Yalnız Revak Sultan Türbesi'nin üzeri sekizgen bir külahla; Terzizade Ahmet Efendi Türbesi kubbeye örtülüdür.

<sup>49</sup> İ. Gökçen, *Vakıflar ve Hayırlar*, I., s. 264.

<sup>50</sup> *Aynı Eser*, s. 264.

## DEĞERLENDİRME

### A— Saruhanoğulları Dönemi

#### I — Mimari Elemanlar:

1 — *Taşıyıcı Elemanlar*: Saruhanoğulları dönemi türbelerinde taşıyıcı eleman olarak yalnız duvarlar kullanılmıştır.

2 — *Örtü Elemanları*: Manisa'daki Beylik dönemi türbelerinde üç tür örtü elemanı ile karşılaşırız. Bu örtü elemanları kubbe, külah ve tonozdur. Kubbe, tüm türbelerde kullanılmıştır. Yalnız Revak Sultan Türbesi'nde sekizgen külah göze çarpar.

Sivri beşik tonoz ise, Revak Sultan Türbesi'nin dışındaki diğer türbelerde, kubbe ile birlikte yan yana kullanılmıştır.

3 — *Duvar Örgüsü*: Türbelerin duvarları moloz taş ve tuğla karışımından, üst örtüleri tuğladan yapılmıştır. Kesme taş kullanımı yalnız İshak Çelebi Türbesi'nin batı duvarında, bu mekânı vurgulamak için kullanılmıştır.

4 — *Kubbeye Geçiş Elemanları*: Saruhanoğulları dönemi türbelerinde üç tür kubbeye geçiş elemanı ile karşılaşırız. Bunlar tromp, pandantif ve Türk üçgenidir. Revak Sultan Türbesi'nde kubbeye sivri tromplarla, İshak Çelebi Türbesi'nde pandantifle, Saruhan Bey ve Yedi Kızlar türbelerinde ise, köşelerde yer alan Türk üçgenleriyle geçilmiştir. Üçgenler üç parçalı ve duvarların orta noktasına kadar iner. Bu tür kubbeye geçiş sistemini Manisa Kale ve Dere mescidlerinde de görürüz. Yalnız mescidlerdeki üçgenlerin tepe açıları daha dardır. Türbelerdeki üçgenler ise, eşkenar üçgendir. mescidlerdeki üçgenler, türbelerdeki üçgenlerden daha küçük boyutludur.

#### II — Plan ve Mimari Kuruluşlar:

1 - *Plan*: Saruhanoğulları dönemi türbelerinde iki plan türü ile karşılaşırız. Birincisi kare planlı, üzeri konik külahlı Revak Sultan Türbesi plan türü; ikincisi ise, İshak Çelebi, Saruhan Bey ve Yedi Kızlar türbelerinde karşılaştığımız dikdörtgen planlı üzeri kubbe + tonoz örtülü plan türüdür.

Manisa'daki tüm türbelerin mumyalık (mezar odası) bölümleri yoktur.

Anadolu Selçuklu dönemi türbelerinde gördüğümüz poligonallı gövdeli türbelerle Saruhanoğulları döneminde karşılaşmıyoruz. Kare ve dikdörtgen

planlı türbeleri her dönemde sık sık görebiliriz <sup>51</sup>. İshak Çelebi Türbesi'nde olduğu gibi, medresenin bir bölümünü işgal eden türbe örneğiyle Akşehir Taş Medrese (1250) <sup>52</sup> ve Konya Sahip Ata Hanikâhında (1279) <sup>53</sup> karşılaşırız. Taş Medrese'de türbe, kuzey eyvanın batı yanındaki hücredir. Bu hücre, kare planlı üzeri kubbeyle örtülüdür. Sahip Ata Hanikâhında türbe, kuzey eyvanın arkasında yer alır. Kare planlı ve üzeri kubbeyle örtülüdür. Türbenin önünde, üzeri çapraz tonoz örtülü, enine dikdörtgen planlı bir hazırlık mekânı bulunur.

2 - *Taş Kapı, Giriş ve Cepheler*: Saruhoğulları dönemi türbelerinde cephe düzenlemesi dikkatimizi çeker. Giriş cephesi özellikle Saruhan Bey ve Yedi Kızlar Türbesi'nde olduğu gibi, beden duvarlarından yukarı ve yanlara doğru taşan kütle üzerine, büyük ve sağır (kör) kemer bu cepheye eyvan görünüşü kazandırmaktadır. (Bkz. Resim: 1 ve 7) Bu cephenin tam ortasına lentolu dikdörtgen bir kapı açılmıştır. Saruhan Bey Türbesi'nde bu kapının iki yanında birer pencere yer alır. Yedi Kızlar Türbesi'nde ise, üzerinde bir pencere açıklığı bulunur.

Türk-İslam mimarisinde, cephede geniş kör kemer nişi kullanımına daha önce de rastlanır. Çok daha erken dönemlerde, Özbekistan'da, Tim'deki Arap Ata Türbesi'nde (978) <sup>54</sup> ve Mihne'deki Ebu Sait türbelerinde (1049) <sup>55</sup> bu tür cephe düzeni vardır. Anadolu'ya gelince, bu tipte Amasya'daki Turumtay (12-78) <sup>56</sup> ve I. Mesut türbelerinde (XIII. yy. sonu) <sup>57</sup> karşılaşırız.

Ayrıca bu şekilde geniş cephe içine açılan kapı düzenini Peçin Ahmet Gazi Medresesi (1375) <sup>58</sup> ve Balat İlyas Bey Camii'nde de (1404) <sup>59</sup> görürüz.

İshak Çelebi, Saruhan Bey ve Yedi Kızlar Türbesi boyuna dikdörtgen planlı, üzeri kubbeyle örtülüdür. Kubbe doğrudan doğruya duvarlara, adeta yüzeye tencere kapağı gibi oturtulmuştur.

<sup>51</sup> Bu türbelerle ilgili daha geniş bilgi için bkz. O. Arık, *a.g.m.*, s. 74-91.

<sup>52</sup> A. Kuran, *Anadolu Medreseleri*, C. I., Ankara: T.T.K. Yayınları, 1969 s. 80-81, Şekil: 42.

<sup>53</sup> *Aynı Eser*, s. 62-63, Şekil: 30.

<sup>54</sup> O. Aslanapa, *Türk Sanatı*, I., s. 24-25; M. Cesar, *Anadolu Öncesi Türklerde Şehir ve Mimarlık*, İstanbul: Baha Matbaası, 1977, s. 115.

<sup>55</sup> *Aynı Eser*, I., s. 77; *Aynı Eser*, s. 307, 312.

<sup>56</sup> O. Aslanapa, *a.e.*, II., s. 139; A. Gabriel, *Monuments Turcs D'Anatolie*, Paris: E de Boccard Editeur, II., s. 59-60.

<sup>57</sup> A. Gabriel, *a.e.*, II., s. 61-62.

<sup>58</sup> O. Aslanapa, *a.e.*, II., s. 230.

<sup>59</sup> *a. e.*, II., s. 229.



Saruhan Bey Türbesi'nde, kubbenin oturduğu kare mekân, ön cepheden daha yüksekte kalmıştır. Yapının dört bir tarafını kirpi saçaklar çevirir.

Yedi Kızlar Türbesi'nde ise, ön cephe kubbeli mekândan daha yüksekte kalmıştır.

Revak Sultan Türbesi, kare planlı, üzeri sekizgen külahla örtülüdür. Külah doğrudan doğruya kare mekâna oturmuştur. Külahın kasnağı olmadığı için, yapının köşeleri pahlanarak sekizgen kasnak oluşturulmuştur.

### III — Mimar Sorunu:

Saruhanoğulları dönemi türbelerinden yalnız İshak Çelebi Türbesi'nin mimarı bellidir. Bunun da nedeni, türbenin Ulu Cami Medresesi'nin bir hücrelerinde yer almasından ileri geliyor. Medresenin mimarı Emet bin Osman'dır.

### IV — Süsleme:

Saruhanoğulları dönemi türbelerinde özgün süslemeyle karşılaşılmaz.

## B — Osmanlılar Dönemi

### I — Mimari Elemanlar:

1 — *Taşıyıcı Elemanlar*: Manisa'daki Osmanlı dönemi türbelerinden yalnız baldaken planlı Paşa Kızı Türbesi'nde taşıyıcı eleman olarak ayak, diğer türbelerde duvarlar kullanılmıştır.

2 — *Örtü Elemanları*: Türbelerin hepsinde örtü elemanı olarak kubbe kullanılmıştır. Kubbeler yarım küre biçimlidir.

3 — *Duvar Örgüsü*: Aynı Ali ve Yirmiki Sultanlar Türbesi'nin duvarları, Paşa Kızı Türbesi'nin ayakları kesme taştan, Vak vak Tekkesi'nin ve Terzizade Ahmet Efendi Türbesi'nin duvarları moloz taştan yapılmıştır. Tüm örtü elemanlarında tuğla kullanılmıştır. Yalnız Aynı Ali Türbesi eyvanı kesme taştan yapılmıştır. Ayrıca, Paşa Kızı Türbesi'nin ayakları arasında atılan sivri kemerler, bir sıra kesme taş, beş sıra tuğla sistemli almaşık tekniktir.

4 — *Kubbeye Geçiş Elemanları*: Aynı Ali, Paşa Kızı, Vakvak Tekkesi ve Terzizade Ahmet Efendi türbelerinde kubbeye pandantifle, yirmiiki Sultanlar Türbesi'nde üçgen badem kuşakla geçilmiştir. Beylikler döneminde geçiş elemanları duvarın ortalarına yakın bir yerden başlamasına karşın, Osmanlılar döneminde daha yukarı doğru çıkmıştır.

## II — Plan ve Mimari Kuruluşlar:

1 — *Plan*: Manisa'daki Osmanlı dönemi türbelerinde dört plan türüyle karşılaşırız. Bu plan tipleri şunlardır:

- a) Kümbet + Eyvan Bileşimi, üzeri kubbe + tonoz örtülü,
- b) Kare Planlı, üzeri kubbeye örtülü,
- c) Baldaken Planlı, üzeri kubbeye örtülü,
- d) Sekizgen Planlı, üzeri kubbeye örtülü,

Anadolu'da çokgen gövdeli<sup>60</sup> veya yalnız eyvandan oluşan<sup>61</sup> türbelerle yeterince karşılaşırız. Çokgen gövdeli, üzeri külahla örtülü kümbetler, Anadolu Selçuklu türbe geleneğinin özelliklerini yansıtır. Fakat poligonal gövdeli, önü eyvanlı (Kümbet + Eyvan Bileşimi) türbelere pek az rastlarız. Bu plan türünün ilk örneklerini Anadolu dışında, Dehistan bölgesindeki XII.yy.ın ilk yarısına ait kümbetlerde görürüz<sup>62</sup>. Anadolu'da ilk örneğini Tunceli-Malazgirt Elti Hatun Kümbeti (XII.yy. ilk yarısı)<sup>63</sup>, İznik Kırğızlar Türbesi (13-24-60)<sup>64</sup>, Kayseri Ali Cafer Türbesi (XIV.yy. ortası)<sup>65</sup> Gelibolu Saruca Paşa Türbesi (1499-1500)<sup>66</sup> ve Yozgat Çayırılan Çerkes Bey Türbesi (1578-88)<sup>67</sup> dir. Eyvan + Kümbet Bileşiminin en güzel örneklerinden birisi de Manisa'daki Aynı Ali Türbesi'dir<sup>68</sup>. Eyvan + Kümbet Bileşimini hatırlatan, eyvanın biraz daha küçüldüğü, adeta birer sembolik anı olarak kaldığı türbeler de vardır. Örnek olarak Manisa'daki Vak vak Tekkesi ve Yirmiiki Sultanlar Türbesi'ni (bkz. Plan; 9-10) ve Selçuk'taki Anonim Kümbeti (XV.yy. ilk yar.)<sup>69</sup> gösterebiliriz.

Anadolu dışında başka yerde göremediğimiz, Manisa'daki Paşa Kızı Türbesi'nde olduğu gibi, baldaken planlı türbelerle de XIV.yy.ın başından

<sup>60</sup> Bu konuda daha geniş bilgi için bkz. M. O. Arık, *a.g.m.*, s. 57-100.

<sup>61</sup> Bu konuda daha geniş bilgi için bkz. M. Sözen, "Anadolu'da Eyvan Tipi Türbeler" *Anadolu Sanatı Araştırmaları*, I (1968), s. 167-219.

<sup>62</sup> O. Aslanapa, *a.g.e.*, I., s. 69; H. Acun, *a.g.m.*, s. 423.

<sup>63</sup> O.C. Tuncer, "13. Yüzyıla Ait Üç Kümbet", *Sanat Tarihi Yıllığı*, VI (1974-75), s. 89-129, bkz. s., 101.

<sup>64</sup> A.S. Ülgen, "İznikte Türk Eserleri", *Vakıflar Dergisi* I (II. Bas. 1969), s. (53-71) 60.

<sup>65</sup> O. Arık, *a.g.m.*, s. 94; O. Aslanapa, *Türk Sanatı*, II., s. 200.

<sup>66</sup> E.H. Ayverdi, *Osmanlı Mimarisinde Çelebi ve II. Sultan Murad Devri (1403-1451)*, c. II İstanbul: Baha Matbaası, 1972, s. 486.

<sup>67</sup> F. Sümer, "Bozok Tarihine Dair Araştırmalar", *Cum. 50. Yıldönümü Anma Kitabı*, (1973), s. (309-381), 340.

<sup>68</sup> H. Acun, *a.g.m.*, plan, 2,5.

<sup>69</sup> A. Arel, "Anadolu'da Birkaç Yapının Tarihlendirilmesi ve XV. Yüzyıl Osmanlı Mimarisini Hakkında" *Anadolu Sanatı Araştırmaları*, 2 (1970), s. (82-96) 85-87, şekil: 2, Resim: 12.

itibaren karşılaırız. Özellikle dikdörtgen planlı, baldaken tarzındaki türbeler, baldaken plan türünün ilk örnekleridir. XVII.yy. başından sonra, baldaken plandaki dört ayak giderek altı ve sekiz olarak çoğalır. XVIII.yy.dan sonra da bu plan türü çeşitlemelere uğrayarak Anadolu'da daha da yaygınlaşır<sup>70</sup>.

Bu türbeler içinde, Osmanlılar döneminde her bölgede en yaygın olarak karşımıza çıkacak olanı, Yirmiiki Sultanlar Türbesi'nin plan türündekilerdir. Yani sekizgen gövdeli, üzeri kubbeyle örtülü olanıdır. Bu plan türüne Bursa Yeşil Türbe'yi (1419-20)<sup>71</sup> örnek verebiliriz. Daha geç tarihlere doğru Bursa Sultan Mustafa Türbesi'nde (1474)<sup>72</sup> görüldüğü gibi, bu plan türündeki türbelerin önüne bir sundurma getirilmektedir.

2 — *Taç Kapı, Giriş ve Cepheleer*: Aynı Ali, Yirmiiki Sultanlar Türbesi'nin ve Vak vak Tekkesi'nin girişi özenle düzenlenmiştir. Her üç türbenin de girişinde bir hazırlık mekân bulunur. Hazırlık mekânlarının yüksekliği, ana mekânın kubbe saçaklarına kadar çıkar. Yirmiiki Sultanlar Türbesi'nin hazırlık mekânının üzeri mukarnas dizilidir. Giriş kapısının kenarları profillidir. Aynı Ali Türbesi'nin ve Vak vak Tekkesi'nin hazırlık mekânları eyvandır. Eyvan, kubbe saçağı kadar yüksekliktedir. Bütün girişler seğment kemerlidir.

### III — Mimar Sorunu:

Manisa'daki Osmanlı Dönemi türbelerinden hiç birisinin mimarı belli değildir.

### IV — Süsleme:

Manisa'daki Osmanlı dönemi türbelerinde süsleme yoktur. Yalnız, Yirmiiki Sultanlar Türbesi'nin mihrap kalınlığında dilimli kör kemer süsleme olarak görülebilir. (Resim: 11) Ayrıca kubbe eteğinde kalem işiyle yapılmış çiçek demetine benzer bezemeler vardır<sup>73</sup>.

Manisa Türbe Mimarisinin değerlendirilmesini somutlaştırabilmek için bir tablo üzerinde göstermeye çalıştık. (Tabloya bkz.)

<sup>70</sup> Bu türbeler için bkz. H. Acun, *a.g.m.*, s. 412-413.

<sup>71</sup> A. Gabriel, *Bursa*, s. 94, Plan 39.

<sup>72</sup> *Aynı Eser*, s. 119.

<sup>73</sup> Günümüze çok yakın bir tarihe kadar, türbe içinde kalem işiyle yapılmış manzara resimleri olduğunu, türbe yakınında oturan mahalle sakinlerinden öğreniyoruz.

## YAPILARLA İLGİLİ BİBLİYOGRAFYA

### Saruhan Bey (Gurhane) Türbesi

- 1 - K. IRMAK, *Manisa Tarihi, İstanbul: 1837, s. 12*
- 2 - Ç. ULUÇAY—İ. GÖKÇEN, *Manisa Tarihi, İstanbul: 1939, s. 119*
- 3 - M. O. ARIK, "Erken Devir Anadolu Türk Mimarisinde Türbe Biçimleri" *Anadolu (Anatolia), XI (1967), s. (57-100) 79*
- 4 - N. KÖKLÜ, "Saruhanlılar Devrinde Manisa I" *Manisa 4 (Nisan 1983), s. (22-40) 20-33*
- 5 - İ. BILGIN, "Manisa Saruhan Bey Türbesi ve Zaviyesi" *Manisa 4 (Nisan 1983), s. 41-45*

### Revak Sultan Türbesi

- 1 - Ç. ULUÇAY—İ. GÖKÇEN, *Manisa Tarihi, İstanbul, 1939, s. 106*
- 2 - Ç. ULUÇAY, *Saruhanoğulları ve Eserlerine Dair Vesikalar, C. I İstanbul, 1940, s. 28*
- 3 - İ. GÖKÇEN, *Saruhan Zaviye ve Yatırları, İstanbul, 1946, s. 67*
- 4 - S. EYİCE, "Two Mosaic Pavements Pavements From Bithynia" *Dumbarton Oaks Papers XVII (1963) s. (373-383) 380, dipnot 26 a*
- 5 - O. ASLANAPA, *Turkish Art Architecture, London, 1971, s. 182*
- 6 - O. ASLANAPA, *Türk Sanatı, C. II, İstanbul, 1977, s. 221*
- 7 - O. ASLANAPA, *Yüzyıllar Boyunca Türk Sanatı (14. Yüzyıl), İstanbul, 1977, s. 40*
- 8 - N. KÖKLÜ, "Saruhanlılar Devrinde Manisa (2)" *Manisa, 5 (Ağustos-1983), s. (40-65) 43-44.*

### İshak Çelebi Türbesi

- 1 - İ. GÖKÇEN, "Ulu Cami ve Medresesi" *Gediz, s. 4 (1983), s. 8*
- 2 - Ç. ULUÇAY—İ. GÖKÇEN, *Manisa Tarihi, İstanbul, 1939, s. 91*
- 3 - R. M. RIEFSTAHL, *Cenubi Garbi Anadolu'da Türk Mimarisi, İstanbul, 1941, s. 13*
- 4 - H. ERSOY, "Ulu Cami: Ulu Cami Medresesi" *Geriz, s. 57 (1942) s. 13*
- 5 - M. SÖZEN, *Anadolu Medreseleri, C. I., İstanbul, 1970, s. 57*
- 6 - H. ACUN, *Manisa İshak Çelebi Külliyesi, Vakıflar Dergisi, XIX (1985), s. 127-146*

### Yedi Kızlar Türbesi

- 1 - Ç. ULUÇAY—İ. GÖKÇEN, *Manisa Tarihi, İstanbul, 1939, s. 120-124*
- 2 - M.Ç. ULUÇAY, *Saruhanoğulları ve Eserlerine Dair Vesikalar, I. İstanbul, 1940, s. 60, 68, 96*
- 3 - İ. GÖKÇEN, *Vakıflar ve Hayırlar, I., İstanbul, 1946, s. 99*
- 4 - K. SU, Gülfam, öteki adıyla Gülgün Hatun'un Manisa'daki Vakıf ve Hayırlar" *I. Mesir Konferansları (20-30 Nisan 1982), Manisa Emek Matbaası 1982, s. 33-47*
- 5 - N. KÖKLÜ, "Saruhanlılar Devrinde Manisa 2" *Manisa, 5 (Ağustos-1983), s. (40-65) 47, 56.*

**Aynı Ali Türbesi**

- 1 - Ç. ULUÇAY—İ. GÖKÇEN, *Manisa Tarihi*, İstanbul, 1939, s. 125
- 2 - M. Ç. ULUÇAY, *Saruhanoğulları ve Eserlerine Dair Vesikalar*, C. I., İstanbul 1940, s. 46, 49-50, 136-137
- 3 - Ç. ULUÇAY, "Aynı Ali Kimdir", *Gediz*, S. 84 (1945), s. 3-5
- 4 - İ. GÖKÇEN, *Manisa Tarihinde Vakıflar ve Hayırlar*, C. I., İstanbul, S. 43-44, 1946
- 5 - H. ACUN, "Yozgat ve Yöresinden İki Plan Türünden Dört Türbe Örneği", *Bedrettin Cömert'e Armağan Kitabı*, Ankara: H.Ü. Yay., 1980, s. 413, 424

**Yirmiiki Sultanlar Türbesi**

- 1 - İ.H. UZUNÇARŞILI, *Kütabeler ve Sahip, Saruhan, Aydın, Menteşe İnanç, Hamit Oğulları Hakkında Malumat*, İstanbul, 1929, s. 94
- 2 - Ç. ULUÇAY—İ. GÖKÇEN, *Manisa Tarihi*, İstanbul, 1939, s. 119-120
- 3 - Ç. ULUÇAY, "Manisa'daki Saray-ı Amire ve Şehzadeler Türbesi", *Gediz*, S. 34 (1940), s., 3-4: S. 35-36 (1940), s. 2-4
- 4 - Ç. ULUÇAY, *Manisa'da Saray-ı Amire ve Şehzadeler Türbesi*, İstanbul, 1941

**Vak vak Tekkesi (İshak Çelebi Kütüphanesi)**

- 1 - Ç. ULUÇAY—İ. GÖKÇEN, *Manisa Tarihi*, İstanbul, 1939, s. 107.
- 2 - İ. GÖKÇEN, *Saruhan Zaviye ve Yatırları*, İstanbul, 1946, s. 24.
- 3 - İ. GÖKÇEN, *Manisa Tarihinde Vakıflar ve Hayırlar*, I., İstanbul, 1946, s. 261-263.
- 4 - İ. GÖKÇEN, *Manisa Tarihinde Vakıflar ve Hayırlar*, II., İstanbul, 1950, s. 168.
- 5 - S. KARAÖZ, *Manisa İli Kütüphaneleri*, Ankara, 1974, s. 91.

**Paşa Kızı Türbesi**

- 1 - Ç. ULUÇAY—İ. GÖKÇEN, *Manisa Tarihi*, İstanbul, 1939, s. 102.

**Terzizade Ahmet Efendi Türbesi**

- 1 - İ. GÖKÇEN, *Vakıflar ve Hayırlar*, I. İstanbul: 1946, s. 264.

