

Atıf için / for cited: Özgül, B. (2022). Siyasi Parti Yandaşlarının Yakın Oldukları Partiyle İlişki Düzeyi ile Liderlik Beklentileri Arasındaki İlişki. Journal of Vocational and Social Sciences of Turkey, Yıl: 4, Sayı: 9, Ağustos 2022, s.72-91.

SİYASİ PARTİ YANDAŞLARININ YAKIN OLDUKLARI PARTİYLE İLİŞKİ DÜZEYİ İLE LİDERLİK BEKLENTİLERİ ARASINDAKİ İLİŞKİ*

Bülent ÖZGÜL**

ÖZET

Bireylerin siyasal tutumları ve tercihleri konusunda soyut görünen ideoloji, program gibi unsurların karşısında, somut görünen lider, aday, imaj gibi unsurların daha fazla ön plana çıktığı görülmektedir. Bu da, yandaşlarda ideoloji gibi faktörlerin gücünün azalmasıyla örgütsel adanmışlık düzeyinin düşüş göstermesine neden olmaktadır. Dolayısıyla, örgütsel adanmışlık düzeyini yükseltmek, yani yandaşların bağlılığını sağlamak için liderlik ve liderin özellikleri daha önemli hale gelmiştir. Siyasi partiler için yandaşların bağlılıklarını arttırmak ile liderlik beklentilerini doğru tespit etmek arasında doğrusal bir ilişki olduğunu söylemek mümkündür. Bu nedenle, yandaşların liderlik beklentilerini ve bu beklentileri etkileyen faktörleri tespit etmek siyasi partilerin başarıları için oldukça önemli hale gelmektedir. Siyasi parti yandaşlarının, liderlik beklentilerini etkileyen faktörlerden biri de, yakın oldukları partiyle ilişki düzeyi olarak görülmektedir. Çalışmada, Maurice Duverger'in yaptığı dördüncü ayrımında yandaşlık; seçmenlik, taraftarlık, parti üyeliği ve militanlık düzeyiyle ele alınmış, bu yakınlık düzeylerinin liderlik beklentilerine olan etkisi tespit edilmeye çalışılmıştır. Yapılan araştırma sonucunda, yandaşların yakın oldukları partiyle ilişki düzeyi ile liderlik beklentileri arasında bir ilişki olduğu tespit edilmiştir.

Anahtar Kelimeler: Siyaset, Liderlik, Yandaş, Beklenti.


JEL Sınıflandırma Kodları: D70, D72, D79.

THE RELATIONSHIP BETWEEN THE LEVEL OF RELATIONSHIP BETWEEN POLITICAL PARTY FOLLOWERS WITH THE PARTY AND LEADERSHIP EXPECTATIONS

ABSTRACT

It is seen that elements such as leaders, candidates, and images that seem concrete come to the fore more than the elements such as ideology and program that seem abstract regarding the political attitudes and preferences of individuals. This, in turn, causes a decrease in the level of organizational commitment in supporters as the power of factors such as ideology decreases. Therefore, leadership and the characteristics of the leader have become more important in order to increase the level of organizational commitment, that is, to ensure the loyalty of the followers. It is possible to say that there is a linear relationship between increasing the loyalty of the supporters and determining the leadership expectations correctly for political parties. Therefore, identifying the leadership expectations of supporters and the factors affecting these expectations becomes very important for the success of political parties. One of the factors affecting the leadership expectations of political party supporters is seen as the level of relationship with the party they are close to. In the study, advocacy in the quartet distinction made by

* Yazarın "Siyasi Partilerde Yandaşların Liderlik Beklentilerini Etkileyen Sosyoekonomik Faktörler" başlıklı doktora tezinden türetilmiştir.

**  Isparta Uygulamalı Bilimler Üniversitesi, Yalvaç Meslek Yüksekokulu, Pazarlama ve Reklamcılık Bölümü, Dr.Öğr.Üyesi, bulentozgul@isparta.edu.tr

Maurice Duverger; the level of electoral support, party membership and militancy, and the effect of these closeness levels on leadership expectations has been tried to be determined. As a result of the research, it has been determined that there is a relationship between the level of relationship of the supporters with the party they are close to and their leadership expectations.

Keywords: Politics, Leadership, Follower, Expectation.

JEL Classification Codes: D70, D72, D79.

GİRİŞ

Siyasi partiler, demokratik siyasal düzenlerin vazgeçilmez unsurlarıdır. Çağdaş anlamda siyasi partiler, oy hakkının yaygınlaştırılmasıyla, 19. yüzyılda ortaya çıkmışlardır. Siyasi partiler, demokratik parlamenter rejimlerin olduğu gibi, otoriter ve totaliter rejimlerin de en önemli unsurlarından biridir. Siyasi partiler, bir ülkede siyaseti uygulayan ve siyasi güç olarak nitelenen kurumların başında gelir. Siyasi partiler diğer tüm organizasyonlar gibi, ülkenin alt sistemlerinin oluşmasında önemli rol oynar.

Siyasi parti örgütlerinde, genel başkanlık ya da üst yönetim kademelerindeki yöneticilik oluşumları, diğer örgütlerden farklılık gösterir. Bu, siyasetin uğraşı konusu, örgütsel özellikler ve farklı çevre faktörlerinden kaynaklanan bir durumdur. Dolayısıyla, genel liderlik özellikleriyle siyasi liderliğin bazı temel farklılıkları söz konusudur. Öte yandan, liderliğin, takipçileri/izleyenleri/yandaşları ve çevre faktörlerinden bağımsız düşünülmesine imkan yoktur. Liderlik örgütsel bir ihtiyaçtır. Bu ihtiyacın karşılanması için, ne tarza sahip bir liderlik istendiği, bu çalışmanın da ana konusunu oluşturmaktadır.

İnsanların kimlerin, nasıl ve ne tarzda lider olacaklarına ilişkin görüşleri vardır. Bu görüşleri, lider rolünü taşıyan kişilerin özelliklerinin algılanmasıyla örtüştüğü ölçüde örgütsel bağlılık (yandaşlık) düzeyi yükselmektedir. Buna etki eden faktörler de birden fazla ve kompleks özelliğe sahiptir. Farklı yaş, eğitim, meslek, cinsiyet, yerleşim yeri ve gelir düzeyi özelliklerine sahip insanların, yakınlık duydukları siyasi partinin başında lider olarak görmek istedikleri insanların özelliklerine ilişkin beklentileri farklı farklı olabilmektedir.

Siyasi liderlik konusunda yapılan az sayıda çalışmanın büyük kısmı liderlik, çevre ve izleyenler faktörlerinden en çok lidere ve liderliğe ağırlık veren çalışmalar olmuştur. Dolayısıyla, liderlik sürecinin daha doğru anlaşılabilmesi bakımından izleyicilerin, yandaşların lidere, liderliğe yönelik algısı ve bu algıyı etkileyen faktörleri ele almak, önemli bir eksikliği kapatacaktır. Siyasi tutum ve davranışlarda, giderek artan bir oranda ideoloji, program, fikir gibi faktörlerin etkisinin azalmasıyla siyasi liderliğin artan önemi arasında karşıt bir ilişki görülmektedir. İnsanlar giderek artan bir oranda, siyasi partinin ideolojisi, programı, fikirleri, vaatlerinden çok siyasi liderine ve onun özelliklerine daha fazla ilgi göstermekte, bu da liderin algılanma biçimine ve yandaşların beklentilerine daha bağlı bir siyasi ilişki biçimini ortaya çıkarmaktadır. Bu noktada, parti bağlılığının giderek zayıflaması ve liderliğe verilen önemin giderek yükseldiği söylenebilir. Ancak, burada liderliğin artan önemi, seçmenler tarafından koşulsuz olarak kabul edilen bir husus da değildir. Yandaşların liderlik beklentilerinin doğru tespit edilmesi çok önemlidir. Ayrıca, bu beklentilerin de karşılanabilmesinin sürdürülebilmesi şarttır.

Yandaşların liderlik beklentilerini etkileyen çeşitli sosyal, kültürel, ekonomik ve siyasi etmenler bulunmaktadır. Bunların arasında, yandaşların yakın buldukları partiyle kurdukları ilişkinin düzeyi de, diğer faktörlerle birlikte liderlik beklentilerini belirleyen faktörlerden birisidir.

Her partinin örgüt kültürü özelliklerinden kaynaklanan, partiyle kurulan ilişkinin düzeyine göre bir örgütsel bağlılık özelliği ve liderlik beklentisi ortaya çıkmaktadır. İdeoloji partilerinde bağlılığı etkilemede ideoloji, parti politikası gibi faktörler ön plana çıkarken, bu tür partilerde daha çok militan ve üye düzeyinde bir parti-yandaş ilişkisi baskın olarak görülmektedir. Kitle partilerinde ise ideoloji, parti programı gibi faktörlerin etkisi azalırken, aday, vaatler gibi faktörler ön plana çıkmaktadır. Bu tür partilerde liderin ya da adayın özellikleri hem partiye yönelik örgütsel bağlılığı hem de oy verme

davranışını daha çok etkilemektedir. Yine bu partilerde, yandaşların partiyle ilişkisi daha çok taraftar ve seçmen boyutunda kalmaktadır.

Toplumsal sistem içerisinde siyasetin taşıdığı ağırlığa bağlı olarak vatandaşların siyasi partilerle kurdukları ilişki düzeyi de sürecin bir başka belirleyeni olarak karşımıza çıkmaktadır. Politik özelliği baskın toplumlarda insanların partiye üye olmaları, aktif şekilde görev almaları gözlenebilirken; apolitik toplumlarda ise insanların partilerle organik bir bağ kurmaktan kaçınarak seçmen ya da taraftar konumunda kalmayı tercih ettikleri görülmektedir. Yandaşların partiye yönelik aidiyet bağı zayıfladıkça lidere verilen önemin arttığı gözlenmektedir.

Çalışmada, bu ilişkiye yönelik teorik çerçeve incelenerek, yapılmış olan alan araştırmasının konuyla ilgili bulguları paylaşılmıştır.

1. SİYASİ PARTİLERDE YANDAŞLIK KAVRAMI ve TİPLERİ

Siyasi parti denilen yapılar, genel toplumsal sistem içerisinde yer alan örgüt biçimleridir. Bir toplumdaki örgütlenme biçimleri ve örgütlenmenin şekillenmesini sağlayan toplumsal ve kültürel etkenler, nihayetinde siyasi parti denilen organizasyonları da benzer biçimde etkilemektedir. Toplumsal sistemdeki örgütlerin özel bir biçimi olan siyasi partiler, hedefleri, örgütlenmeleri ve işleyiş biçimleri ile toplumdaki diğer örgütleri de etkileyebilme güçleri nedeniyle daha çok ilgi çekmektedirler.

Siyasi partiler, bir ülkede siyaseti uygulayan ve siyasi güç olarak nitelenen kurumların başında gelir. Siyasi partiler diğer tüm organizasyonlar gibi, ülkenin alt sistemlerinin oluşmasında önemli rol oynar (Berberoğlu, 1997:3). Günümüz toplumsal yaşamında önemli bir rol oynayan siyasi partilerin tanımı üzerinde bir görüş birliği yoktur. Eski dildeki “fırka” sözcüğünün karşılığı olarak Batı dillerinden günümüz Türkçesine yerleşmiş olan “parti” sözcüğü; bölüm, parça, grup anlamlarına gelmektedir (Teziç, 1976:5). Tunaya’ya göre, siyasi parti, belli bir siyasal program üzerinde birleşmiş kişilerin, bu programı normal seçim yoluyla gerçekleştirme amacını güderek kurmuş oldukları bir topluluktur (Tunaya, 1952:3). Kenneth Janda siyasi partileri, “temsilcilerini devlet organlarına yerleştirme amacını güden örgütler” olarak tanımlamaktadır (Janda, 1970:83). Samuel J.Eldersveld de siyasi partiyi, temel amacı iktidara gelmek olması nedeniyle diğer örgütlerden ayrılan özel bir örgüt olarak ele almaktadır (Eldersveld, 1971:73). Bir diğer tanıma göre de siyasi partiler, bir program çerçevesinde siyasi kararları etkilemek ve bu amaçla siyasi iktidarı ele geçirmek üzere örgütlenmiş kuruluşlardır (Kışlalı, 1987:227). Daver’e göre, siyasi parti, programını uygulamak ve üyelerini iktidara getirmek amacıyla hükümetin kontrolünü sağlamaya çalışan organize bir insan topluluğudur (Daver, 1993:223).

Toplumdaki diğer örgütlere katılım amaçları ve biçimleriyle karşılaştırıldığında, siyasi partilere katılım amaçları ve biçimlerinin hepsinden farklı nitelikleri olduğu görülmektedir. Özelinde, siyasi parti denilen örgütlere giren insanlar ile girmediği halde örgütün amacını destekleyen ve yandaş olarak nitelenebilecek insanlar, temelinde gönüllülük ve adanmışlık duygusu ile örgüt amaçlarına hizmet etmektedirler.

Yandaşlık kavramı, siyasi partilerde kullanılan üye, taraftar, seçmen, militan gibi kavramları kapsayan genel bir kavram olarak ele alınmaktadır. Bunun nedeni, siyasi partilerde örgüt yapısını anlamak bakımından sadece kayıtlı üyelerle yetinilmesinin ya da o partiye oy veren seçmenlerin baz alınmasının, doğru sonuçları bulmak açısından önemli sakıncalar doğuracağı gerçeğidir. Siyasi parti yapıları, diğer örgüt biçimlerinden farklı olarak, örgütle bağlılık kurmanın belli kurallarla yapılmasının çok da mümkün olmadığı organizasyonlardır. Bu nedenle, partiye oy verenlerden militan düzeyinde bağlı olanlara kadar partiyle yanlılık, adanmışlık bağı olan herkes bu çerçeve içerisine alınarak çalışmada değerlendirilecektir.

Turan da bu farklılığı vurgulayarak üçlü bir ayırım yapmaktadır. Turan’a göre, bir kişiden partili diye söz edildiği zaman, çok değişik şeyler kastedilebilir. Bu kimse, belki bir partiye yakınlık duymakta,

oyunu sürekli olarak o partiye vermekte, fakat partiyle herhangi bir hukuki ilişkiye sahip bulunmamaktadır; belki partinin kayıtlı üyesidir, belki de parti faaliyetlerinde görev alan bir kişidir. Demek ki, partililik mutlaka hukuken üyelik kazanmış olmaya bağlı değildir ve değişik düzeylerde kendini gösterebilmektedir (Turan, 1996:110).

Siyasi parti denilen örgütsel yapının farklı özelliği, bu örgütteki girdi ve çıktı süreçlerinin başka örgütlerden ayrılmasıyla ortaya çıkıyor. Bu noktada, siyasi partilerde örgütsel yapının oluşumunda, diğer örgütlerde olduğu gibi, sadece üyelik, işgörenlik bağlantısının olmaması, hatta ondan daha çok farklı bağlılık biçimleriyle örgüte yakın olan insanların daha çok etkin olması söz konusudur.

Parti üyeliği, yukarıda da belirtildiği gibi, birçok partide neredeyse sadece yasal zorunlulukları tamamlamanın bir parçası olarak görülmekte, esas olanın, yönetici gruplarının oluşturduğu militan kadrolar ile etkili propagandayla oluşturulan taraftar grupları ve etkilenen seçmenler olduğu görülebilmektedir.

Özellikle iletişim imkanlarının artmasıyla, partilerle partiye yakınlık duyan insanların arasındaki bağ sanal bir nitelik almaya başlamış, tıpkı ürün pazarlar gibi, siyasi program ve vaatlerine yandaş arayan bir siyasi yapılanma ortaya çıkmaya başlamıştır. Bu nedenle, sadece siyasi parti üyelerini baz almanın doğru olmayacağı ortadadır. Bunun yanında, sadece seçmenlere yönelik olarak yapılacak bir çalışma da eksik kalacaktır. Bu çerçevede, üyelik, taraftarlık, seçmenlik ve militanlık kavramlarını da kapsayan yandaş kavramı çalışmada baz alınacaktır.

Yandaş kavramını açıklamak bakımından, örgütsel adanmışlık kavramı yardımcı olabilecektir. Siyasi partilerde örgütle bağ kurmanın tek yolunun resmi üyelik olmaması, bağlılık (adanmışlık) kavramı üzerinden bir tanımlama yapma imkanını vermektedir.

1.1. Yandaşlık ve Örgütsel Adanmışlık

Yandaşlık kavramının, daha çok işletme literatüründe karşılaşılan, örgüte yönelik bağlılığı ifade eden örgütsel adanmışlık kavramı çerçevesinde ele alınması mümkün gözükmemektedir. Örgütsel adanmışlık düzeyinin yükseltilebilmesinde, örgütteki liderlik beklentilerinin iyi karşılanması önemli bir etken olduğu gözlenebilmektedir.

Adanmışlık kavramı, kelime anlamı olarak bağlılık, sadakat olarak açıklanabilir. Ancak, bu kavram hiçbir şekilde körü körüne bir sadakati ve adanmışlığı ifade etmemektedir. Adanmışlık, toplumsal içgüdünün duygusal bir anlatım biçimi olarak, toplum duygusunun olduğu her yerde varlığını göstermektedir. Örgütsel adanmışlık, bireyin örgütün hedeflerini benimsemesi ve o örgüt içindeki varlığını sürdürmeyi istemesidir. Bir örgütteki üyelerin örgüte olan bağlılıklarından söz edebilmek için; üyelerin o örgütün bir mensubu olabilme amacına yönelik olarak güçlü bir istek duyması, kurumun yararını gözeterek yüksek düzeyde çaba sarf etmek istemesi, örgüte temel oluşturan değerlerini ve hedeflerini benimseyip kabullenmesi gerekir. Örgütsel adanmışlık kavramı, bireyin örgütü bir bütün olarak ele alıp genel olarak değerlendirdiği bir duygusal tepkidir. Bu tutumun üyenin kendisi ve örgütü arasındaki ilişkiler düşünülerek örgütte zaman içinde yavaş yavaş ve tutarlı bir şekilde geliştiği kabul edilmektedir (Tiryaki, 2005:86). Örnek olarak, bir partiye resmen üye olmayan bir kişinin, kendisini o partili olarak görmesi ve bazen de onun hararetli savunucusu haline gelebilmesi verilebilir.

Örgütsel adanmışlık, örgüt faaliyetlerine katılma, sadakat ve örgüt değerlerine olan inanç olmak üzere bireyin örgüte olan psikolojik bağlılığını ifade eder. Adanmışlığın üç aşaması itaat, dahil olma ve kimlik kazanma olarak nitelenebilir. İtaat aşamasında, birey karşısındaki insanların etkisini kendini tanıtmaya amacıyla kabul eder ve örgüte dahil olmaktan gurur duyar. Son aşamada ise birey, örgütün değerlerinin övgüye değer ve kendi değerleriyle benzerliğini fark ederek örgütü özümseyerek içselleştirir. Örgütsel adanmışlık, örgüt ile üye arasındaki ilişkinin kilit noktası konumundadır. Kısaca, üyelerin örgütlerine duydukları bağın bir ifadesidir (Cengiz, 2002:805). Siyasi partilerde de yandaşlar arasında benzer bir hiyerarşiye sahip örgütsel adanmışlık sıralaması, derecesi olduğu görülebilir.

Örgütsel adanmışlık, hem örgütler hem de üyeleri açısından avantajlı bir durumu ifade eder. Bireyler örgütte bir takım amaçlar, değerler ve inançlar için bir araya gelerek bütünü oluştururlar. Bu bireyler arasındaki paylaşılan ortak değerler ne kadar çok ise güçlü bir örgüt kültüründen söz edilebilir. Böyle bir kültürün oluşması, örgüt içi birliği sağlayarak etkinliği, verimliliği ve sürekliliği beraberinde getirir. Örgüt ve birey sürekli bir şekilde birbirlerine katkı sağladıkları sürece birbirlerine bağlılıkları da devam eder. Örgütsel adanmışlığı yüksek olan üyeler, düşük olanlara göre daha yüksek örgütte kalma niyeti taşımakta ve daha fazla çaba sarf ederek, yüksek bir çaba sergileyebilmektedirler (Kama, 2005:84).

Örgütsel adanmışlık bağıyla siyasi partiler ile üyeleri, taraftarları, seçmenleri ya da militanları; yani genel olarak yandaşları arasında karşılıklı bir etkileşim oluşur. Bireylerin örgütsel adanmışlıkları ve siyasi parti genel başkanının liderlik özelliklerine yönelik beklentiler arasındaki ilişkinin önemi giderek artmaktadır. Tabii ki, bir siyasi partide ideoloji, program, fikirler, sosyo-ekonomik özellikler, vb. unsurlar da etki sahibidir, ancak iletişim teknolojisindeki gelişmeler ve örgüt yapılarındaki gelişmeler, insan ilişkilerindeki gelişmeler; liderlik özelliklerinin ve liderlik beklentilerinin önemini giderek arttırmaktadır.

Bu noktada, yandaşlık kavramının altında, siyasi partilerle vatandaşların kurduğu ilişki, Duverger'nin yaptığı ayrıma göre incelenecektir. Buna göre, yandaşlık; parti üyeliği, seçmenlik, taraftarlık ve militanlık düzeyinde ele alınacaktır.

1.2. Parti Üyeliği

Parti üyesi kavramı partilere göre değişmektedir, her parti kendine özgü bir üyelik anlayışına sahiptir. Bazı partiler için üye sadece seçim kampanyaları için gerekli bir unsur iken, bazı partiler için üye partinin toplumu eğitme işlevinde önemli bir unsurdur.

Parti üyesi kavramı parti mensubu kavramının karşılığıdır. Partiye üye olmak, her şeyden önce, giriş beyannamesi doldurup imzalamak demektir. Bu usul her şeyden önce üyelik işlemine maddi bir biçim kazandırır. İkinci olarak üye hakkında bir bilgi fişi olma niteliğini taşır. Aşlında iki türlü üyelik işlemi arasında ayırım yapılabilir: Açık ve sınırlı. Birincisinde, üyelik formunu imzalamak (ve bir aidat ödemek) dışında hiçbir şart ve formalite yoktur. Dolayısıyla, partiye giriş sınırlandırılmamıştır. Buna karşılık, sınırlı üyelik, çok farklı mahiyettedir. Bu iki ayrı işlemle olur: İlgilinin kabul edilmek üzere müracaatı ve partinin yetkili organının aldığı kabul kararı. Genellikle kabul yetkisi, yöresel ocağa aittir; ancak ret halinde üst mercilere başvurmak mümkündür. Bazen de müracaat, özel bir komisyon tarafından incelenir. Genel olarak bu sistem, bir mecburi kefillikle tamamlanır. Üye, partiye kabul edilmenin sonucunda bunun somut delili olarak bir üye kartı alır. Kartın çeşidine göre de bir kart bedeli ve yıllık ya da aylık olarak partiye aidat öder. Bazı partilerde aidat diğerlerine göre büyük önem taşımaz. Çünkü partinin açıklarının kapatılması için gönüllü mali destekçiler vardır. Ancak bazıları için daha baştan, partinin ve seçim kampanyalarının finansmanının üye aidatlarıyla gerçekleştirileceği ilan edilmiş bir amaçtır. Bunun gerçekleştirilmesi, aynı zamanda partinin bağımsızlığının da garantisidir. Bu tür partilerde üyeler, aidatın bu hayati karakterini anlar ve kendilerine yüklediği fedakarlığı kabul ederler (Duverger, 1993:116).

Aidat, üyeliğin ve katılmanın psikolojik unsurudur. O hem bir sadakat belirtisi hem de sadakat kaynağıdır. Düzenli ya da bir fedakarlığı gerektirecek kadar yüksek bir aidat ödemek, üyeyi partiyle birleştiren bağların kuvvetini gösterir. Dolaysız partilerde uygulanan bireysel aidat sisteminin, üyenin katılması yönünde, dolaylı partilerce uygulanan, sendikalar yoluyla kollektif finansmanın, mali verim açısından, üstünlüğü tartışılmaz. Kollektif ve dolaylı aidat sistemi mali verim yönünden çok avantajlı olmakla birlikte, katılmayı geliştirmez. Dolaylı partinin temel grubunun sınıf çıkarları, şüphesiz dayanışmayı güçlendirir, ancak bu gerçek bir siyasi dayanışma değildir. Bu tür üyelerle parti arasında bağlar zayıftır (Mutlu, 2014:21).

Kadro partileri ile kitle partileri için üye aynı anlamı ifade etmez. Kitle partileri için üye kazanmak, gerek mali, gerekse siyasi bakımdan önem taşır. Kendi yönetici sınıfını yetiştirme amacındaki kadro

partisi için üyesiz parti, öğrencisiz öğretmen gibidir. Mali yönden de parti, esas itibariyle, üyelerinin ödediği aidatlara dayandığından bu aidatların düzenli şekilde toplanması hayati önemdedir. Kadro partileri ise seçimlere hazırlanmak, kampanyayı yürütmek, adaylarla teması muhafaza edebilmek ve finansmanı sağlamak için seçkinleri bir araya getirir. Kitle partisinin sayı ile sağladığını, kadro partisi nitelikle, yani seçme yoluyla sağlar. Üye, partiye karşı bir taahhütname imzalayan ve sonra da aidatını düzenli şekilde ödeyen bir kimse olarak tanımlanırsa kadro partilerinin hiç üyesi yoktur (Mutlu, 2014:21).

Turan da, bu ayrıma dikkat çekerek, partilerin üyelik konusuna ilişkin yaklaşımlarının farklı olduğunu vurguluyor. Örneğin, Amerikan partileri için kayıtlı üye olmak önemli değildir, parti faaliyetlerine ilgi duyan herkes partide faal görev alabilir. İngiliz partilerine kaydolmak, üyelik belgesi imzalayıp, düşük bir ödenek vermekle mümkündür. İdeolojiye ağırlık tanıyan partilerde üyeliğin çoğu zaman herkese açık olmadığı, ideolojik sağlamlığına güvenilen kimselere izin verildiği görülmektedir. Komünist partilerin üyeliğe ilişkin tutumları, kendini devrime adanmış dar bir kadroyu oluşturmak anlayışına bağlı olduğundan, üye sayısını yüksek tutmamak yönündedir (Turan, 1996:110).

Partilerin üye sayılarını arttırılmasında, yöresel örgütler farklı sebeplerle hareket edebilir. Otokratik partilerde üye sayısının arttırılması, merkezin gözüne girmenin bir yolu iken, demokratik partilerde kongre delegelerinin, dolayısıyla da yöresel örgütün gücünü arttırmanın bir yoludur. Partilerin üye sayılarındaki bir diğer konu ise, istikrarlı ve istikrarsız üye noktasında düşümlenmektedir. Parti üyelerinin bir kısmı parti faaliyetlerine katılırken, bir kısmı üye olduğunu dahi unutmakta, bazısı istifasını verirken, bazıları partiyle temasını kesmekle yetinmektedir. Kayıt sistemi sıkı olmayan partilerde bu tür üyeler defterlerde üye olarak yer almaya devam ettiğinden partinin üye sayısını suni şekilde şişirmektedir.

Çalışmanın ölçmeye çalıştığı liderlik beklentisi konusu açısından parti üyeliğine bakıldığında, partiye resmi olarak üye olan yandaşların liderden beklentilerinin ön sıralarında, partiye hizmet verme ya da örgütün içinden gelmenin önem verilen bir unsur olduğu görülmektedir. Bu nedenle, liderlik beklentisini şekillendiren olgu, parti ya da ideoloji bakımından bağlılık ve yatkınlık olabilmektedir. Dolayısıyla parti üyelerinin liderlik beklentilerinin daha çok demokratik liderlik şeklinde oluşması beklenmektedir. Zira, partiye üye olmanın, partinin aldığı karar ve gerçekleştireceği eylemlere etkide bulunmak motivasyonu olduğu açıktır. Dolayısıyla, bu noktada, parti üyelerinin parti liderinden kendilerine önem vererek, yönetim sürecine katılım imkanı vermesi beklentiler arasında öne çıkmaktadır.

1.3. Seçmenler

Seçmen türünün, diğer yandaşlık biçimleri karşısında, siyasal bilim açısından önemli bir üstünlüğü vardır; o da kolayca ölçülebilir olmasıdır. Her zaman adayların parti ilintilerini açıkça göstermeseler bile, elde bolca seçim istatistikleri mevcuttur.

Partilerin önemli bir kısmının hedefi, öncelikle seçmen bağıyla insanları kendilerine çekmektir. Öyle ki, Duverger'e göre, kadro partilerinde, parti topluluğunun mümkün olan tek ölçüsü seçmenleri saymaktır. Partinin gücü veya zayıflığı, seçmenlerinin sayısı ile ölçülebilir. Partinin evrimi, oy miktarındaki dalgalanmalardan izlenebilir. Hatta partinin yönetim kurullarının ne kadar demokratik nitelik taşıdığını da, bu kurulların bileşimini parti seçmenlerinin dağılımıyla karşılaştırmak suretiyle ölçmek mümkündür (Duverger, 1993:139).

Buna karşılık, kitle partilerinde temsile esas alınan üyelerdir. Seçmenler ve üyeler, iki ayrı topluluk meydana getirir. Bunlardan ikincisi birincisine önderlik etme eğilimindedir. Seçmenlerin seçtiği parlamento üyeleri, gitgide üye kitlesi içinden çıkan yönetim kurullarının otoritesine tabi olmaktadır. Dolayısıyla, bu iki topluluğun tepkilerinin birbirine uyduğunu veya birbirinden ayrıldığını kesinlikle tespit etmek önemlidir (Duverger, 1993:139-140).

Çalışmanın ölçmeye çalıştığı liderlik beklentisi konusu açısından seçmenler grubuna bakıldığında, bu grubun liderlik beklentisinin daha çok karizmatiklik üzerinde yoğunlaştığını görmek mümkündür.

Partiyle sadece oy verme bağlantısı olan yandaşlar için, parti, ideoloji, bağlılık gibi unsurlardan ziyade etkileycilik daha çok ön plana çıkmaktadır. Liderin iletişim gücü, görüntüsü, hitabeti gibi özellikler seçmenler bakımından çok daha önem verilen hususlar olmaktadır. Seçmenlik bağı, liderlik beklentisinin yönünü karizmatikliğe çevirirken, parti bağının güçlenmesi de büyük ölçüde lidere yönelik bağlılıktan etkilenmektedir.

1.4. Taraftarlar

Seçmen kavramının basit ve açık oluşuna karşılık, taraftar kavramı, belirsiz ve karışıktır. Taraftar, seçmenin ötesinde, üyenin gerisinde bir bağlılık içerisindedir. O da, seçmen gibi partiye oyunu verir; fakat sadece bununla yetinmez. Partiyle aynı görüşte olduğunu açığa vurur, siyasi tercihini ifade eder. Seçmen ise, seçimde oyunu kullanır ve yaptığı tercihi bazen rahatça açıklayamaz ya da hiç açıklamaz. Oyun gizliliğini sağlamak amacıyla alınan tedbirlerin çokluğu bu olgunun önemini ispatlar. Oyunu açıklayan bir seçmen, artık sadece bir seçmenden ibaret olmayıp, bir taraftar haline gelme yolundadır.

Taraftar, seçmenden daha ileri olmakla beraber, üyeden daha geridedir. Partiyle olan ilişkileri, yazılı bir taahhüt ve devamlı bir aidat gibi resmi ve şekli bağlarla kutsallaştırılmış değildir. Duverger'ye göre, taraftarla üye arasındaki ilişkinin, nikahsız yaşamakla evlilik arasındaki ilişkiye benzediği söylenebilir (Duverger, 1993:152).

Siyasal rekabetin esas olduğu toplumlarda, partilerin üye sayısını arttırmaya verdikleri önem giderek azalmıştır. Seçimleri kazanmak için gereken üye değil, taraftar sayısının çokluğudur. Haberleşme olanaklarının gelişmiş olması, seçmene erişmekte üyeliğin ağırlığını zayıflatmıştır. Partiler, maddi olanaklar sağlama bakımından da, giderek üyelere bağımsızlaşmakta, ihtiyaçlarını bazen devletten, çoğu zaman sendika, dernek gibi kuruluşlardan elde etmektedirler. Siyasetin çıkar grupları arasında bir çatışma ve işbirliği olduğu anlayışının yaygınlaşması, bireyleri belirli siyasi tercihlere daha kolaylıkla itmekte, üyeliğin eğitim ve bilinçlendirme aracı olarak kullanılmasına gerek bırakmamaktadır. Özetle, partilerin faaliyetlerini yürütebilmek için faal üyelere olan gereksinimi devam etmekte, geniş kitlelerin üyeliğine başvurulmasını doğuran koşullar geçerliliğini yitirmektedir (Turan, 1996:111).

Çalışmanın ölçmeye çalıştığı liderlik beklentisi konusu açısından taraftar grubuna bakıldığında, bu grubun üye ile seçmen arasında bir beklenti oluşumu sergilediğini görmek mümkündür. Taraftarların bir kısmı ortam koşullarına da bağlı olarak, örgütsel bağlılık güçlendikçe beklentisi değişmekte, bağlılık zayıfladıkça seçmen beklentilerine doğru yaklaşmaktadır. Taraftarın liderlik beklentisinin, üyeye daha yakın olduğu, daha çok görülen bir durumdur.

1.5. Militanlar

Yandaş kategorisi içinde, örgütle bağlılığı ya da örgüte adanmışlığı açısından en önemli grubu militanlar oluşturur.

Duverger'ye göre, militan kavramını iyi anlamak için kadro ve kitle partilerindeki işlevini iyi ayırmak gerekir. Buna göre, kitle partilerinde militan deyimi, özel bir üye kategorisini anlatır. Militan aktif bir üyedir; militanlar, partinin asli faaliyetinin dayandığı bütün temel parti gruplarının çekirdeğini teşkil ederler. Kitleden açıkça ayrılan, toplantılara devamlı olarak gelen, parti sloganlarının yayılmasına katılan, parti propagandasının örgütlenmesine yardım eden ve partinin seçim kampanyalarını hazırlayan ufak bir üye grubu görülür. Bu militanlar olmaksızın işlerin yürütülebilmesine imkan yoktur. Diğer üyeler, deftere bir ismi, kasaya da biraz para sağlamaktan başka bir şey yapmazlar; parti için etkin bir çalışma gösterenler militanlardır. Buna karşın, kadro partilerinde, üyelikle militanlık birbirine karışır. Bu parti tipinin ayırıcı özelliği olan komiteler, tamamen militanlardan kuruludur; bunların etrafında da gerçek anlamda parti topluluğuna dahil olmayan taraftarlar toplanır (Duverger, 1993:160-161).

Konuyu geniş bir biçimde ele alan Duverger, üyelerle kıyaslandığında, militanların sayısının oldukça az olduğunu vurguluyor. Ona göre, hiçbir partide militanlar, üye sayısının yarısını aşmamaktadır; bunlar üçte bire veya dörtte bire ulaştığı takdirde parti, aktif bir parti olarak kabul edilebilir. Üye

kitlesi, toplantı ve kongrelere devam eden, liderlerin seçimine katılan ve yönetici kadroları sağlayan ufak bir militan çekirdeği tarafından yönetilmeye ses çıkarmamaktadır. Bu durumda, militanlar üyeleri, üyeler taraftarları, taraftarlar da seçmenleri yönetirler. Parti üyeleri, eşitçi ve bir örnek bir toplum değil, karmaşık ve hiyerarşik bir topluluk meydana getirir; hatta katılmanın mahiyeti herkes için aynı olmadığından, bu topluluk, farklılaşmış bir topluluk görünümü de taşır (Duverger, 1993:167).

Çalışmanın ölçmeye çalıştığı liderlik beklentisi konusu açısından militan grubuna bakıldığında, bu grubun daha otoriter bir liderlik beklentisi üzerinde yoğunlaştığını görmek mümkündür. Lidere bağlılığın daha yüksek olduğu bu gruplar, liderin otoriter bir özelliklerle tüm örgütü yönetmesi beklentisi içerisinde, diğer yandan üye ya da genel olarak yandaşlardan da tam bir itaat ve sadakat beklemektedirler.

2. YANDAŞLARIN SİYASİ TUTUMLARININ GÜCÜ İLE LİDERLİK BEKLENTİLERİ ARASINDAKİ İLİŞKİNİN TEORİK ÇERÇEVESİ

Bir toplumdaki farklı ve çatışan menfaatleri bulunan kişi, grup ve sınıfları bir arada tutabilmek, bir siyasal sistemin birinci fonksiyonudur. Siyasal sistemin söz konusu fonksiyonu yerine getirmesindeki temel araç siyasi partilerdir. Siyasi partiler olmadan bir toplumdaki farklı ve çatışan menfaatler temsil edilemez (Kongar, 1993:102). Siyasi parti örgütlerinde, genel başkanlık ya da üst yönetim kademelerindeki yöneticilik oluşumları, diğer örgütlerden farklılık gösterir. Bu, siyasetin uğraşı konusu, örgütsel özellikler ve farklı çevre faktörlerinden kaynaklanan bir durumdur. Dolayısıyla, genel liderlik özellikleriyle siyasi liderliğin bazı temel farklılıkları söz konusudur. Öte yandan, liderliğin, takipçileri/ izleyenleri/ yandaşları ve çevre faktörlerinden bağımsız düşünülmesine imkan yoktur. Liderlik örgütsel bir ihtiyaçtır. Bu ihtiyacın karşılanması için, ne tarza sahip bir liderlik istendiği, bu çalışmanın da ana konusunu oluşturmaktadır. Komsuoğlu'nun da belirttiği şekilde, liderliği farklı biçimde değerlendiren liderlik kuramlarında, ilk dönemlerin etkisinin aksine, liderin kişiliği, modern çalışmalarda çok daha az önem verilen bir konu haline gelmiş ve koşullar ön planda değerlendirilmeye başlanmıştır. Bu açıdan günümüzde siyasi liderlik açısından önemli olan, liderin kişiliğinin ne olduğu, nasıl olduğu değildir. Belirlenmeye çalışılan, liderin kişiliğinin farklı koşullarda, ortamlarda, durumlarda nasıl rol oynadığıdır (Komsuoğlu, 2008:60).

İnsanların kimlerin, nasıl ve ne tarzda lider olacaklarına ilişkin görüşleri vardır. Bu görüşleri, lider rolünü taşıyan kişilerin özelliklerinin algılanmasıyla örtüştüğü ölçüde örgütsel bağlılık (yandaşlık) düzeyi yükselmektedir. Siyasi liderlerin siyasi süreçteki belirleyiciliği sadece Türkiye için değil, birçok ülke için de söz konusudur. Yıldız'a göre, artık siyasetin temel aktörü siyasi partiler değil, siyasi liderlerdir ve bu gerçek siyasi sistemden bağımsızdır (Yıldız, 2002:81). Bu noktada, parti bağlılığının giderek zayıflaması ve liderliğe verilen önemin giderek yükseldiği söylenebilir. Ancak, burada liderliğin artan önemi, seçmenler tarafından koşulsuz olarak kabul edilen bir husus da değildir. Yandaşların liderlik beklentilerinin doğru tespit edilmesi çok önemlidir. Ayrıca, bu beklentilerin de karşılanabilmesinin sürdürülebilmesi şarttır. Kalyoncu'nun da belirttiği gibi, belli bir kısım özelliklere sahip siyasi liderin, örgütüyle uyumlu olabilmesi için, o örgütün bu özellikleri taşıyan bir lidere ihtiyaç duyması gereklidir. Bir kişinin bir örgüte lider olmasında o örgütün doğası, örgüt üyelerinin duyguları, eğilimleri, psikososyal ihtiyaçları, ekonomik vaziyeti önemli derecede etkili olmaktadır (Kalyoncu, 2001:37).

Siyasi parti yandaşlığı kavramını açıklarken, Duverger'in de sınıflandırmasından yararlanarak, partiyle ilişkileri ve bağları bakımından yandaşları temel olarak dörde ayırmıştık: Militan, üye, taraftar ve seçmen. Bu ayırmda temel olan husus, partiye bağlılık (aidiyet) düzeyi ve adanmışlık duygusundaki farklılıklardır. İdeolojik faktörler, siyasi kültür, örgüt yapısı gibi unsurların yanında, bireyin kendi özelliklerinin etkin olduğu aidiyet ilişkisi, parti liderine yönelik algı, bakış ve beklentiye de etkide bulunmaktadır. Bu noktada, elde çok veri bulunmasa da, aidiyet bağının en zayıf olduğu seçmenden en kuvvetli olduğu militan düzeyine kadar bu beklentinin nasıl değişebileceği konusu üzerinde durulacaktır.

En geniş kitleyi temsil eden seçmenler, partinin politika ya da adaylarına verdikleri oylarla partiyi etkileyen en geniş kitledir. Kadro partileri için partinin gücünün veya zayıflığının ölçütü seçmenlerin sayısıdır. Buna karşılık, kitle partilerinde ölçüt üyedir. Bu partilerde seçmenler ve üyeler iki ayrı topluluktur ve üyeler, seçmenlere önderlik etme eğiliminde olur (Mutlu, 2014:30).

Seçmenin partiyle aidiyet bağı ilişkisi, sadece seçimde oy verme ve yeniden oy verebilme isteğiyle sınırlıdır. Dolayısıyla bu tür yandaşların oy verme ve siyasi davranışla ilgili eylemlerini etkileyen unsurların, genel olarak siyasi davranışa etki eden bütün faktörler olduğunu söylenebilir. Bunların özelinde, seçmenlerin liderlik beklentisini etkileyen faktörün, partiyle olan seçmenlik ilişkileri olduğunu söylemek pek mümkün değildir. Bu ilişkinin, özel bir etkisi olması beklenemez. Çünkü partiyle aradaki bağ çok güçlü değildir, durumsal faktörler, partiyle olan bağıni değiştirebilecek güçtedir. Bu nedenle, seçmen olarak nitelenen yandaş grubunda, liderlik beklentisini etkileyen faktörler, aidiyet bağından çok diğer siyasi faktörlerdir. Dolayısıyla bu kısımda seçmen faktörünü göz ardı etmek çok daha uygun olacaktır.

Bir diğer yandaş türü, taraftarlıktır. Bu türle parti üyeliği arasındaki fark, kaydi bir bağlılık olup olmamasıdır. Taraftarlar, üyeler, militanlar ve propagandacılar arasında ayrımlar yapılır. Bu ayrımların gerçi yasal bir temeli yoktur, ama bir gerçeği dile getirmektedirler. Parti üyesini partiye bağlayan dayanışma bağının ve katılmanın da dereceleri uygulamada ortaya çıkmaktadır. Parti-birey ilişkisinde iki temel tutum vardır: Taraftar ve üyeler. Taraftarlar, partinin doktrininden yana olan ve zaman zaman onu destekleyen, fakat parti örgütü dışında kalan kimsedir. Taraftar aslında bir seçmendir. Sade bir seçmenden farkı, partiye karşı sempatisini gizlememesi, siyasi tercihini itiraf etmesi, partiyi savunması, hatta mali yönden desteklemesi ve partinin yan kuruluşlarına girmesinden de ayırt edilebilir. Seçmen ise, seçim hüccresinin gizliliği içinde oyunu kullanır ve tercihini açıklamaz. Oyunu açıklayan bir seçmen artık taraftar olma noktasına gelmektedir. Ancak belirtmek gerekir ki; oyunun rengini açıklayan seçmen bunun özel koşullardan ileri geldiğini ve bunu tekrarlamaya niyetli olmadığını söylüyorsa bu bir sempati gösterisinden çok bir hınc gösterisi olur (Mutlu, 2014:30).

Taraftarla üyelerin arasında siyasi davranış bakımından belirgin bir farklılık oluşması beklenmemektedir. Özellikle Türkiye gibi siyasi katılımın zayıf olduğu, üyelik yoluyla siyasi hayata katılmanın çok özenilmediği siyasi sistemlerde taraftarlıkla üyelik iç içe geçmiş gibidir. Bunun bir istisnası, ideolojik ağırlığı yüksek partilerdir. Bu partilerde genel olarak yasal üyelik sistemi parti organizasyonunun temelini oluşturur. Çalışma açısından bakıldığında, liderlik beklentilerinin etkilenmesi açısından taraftarlık ve üyelik grubunu bir arada değerlendirmek çok daha yerinde olacaktır.

Parti üyeliği kavramına bakıldığında, partiye olan aidiyet bağının resmiyet kazanması, aidat ödeme, parti çalışmalarına katılma, görev alma, aday olma gibi ilişkilere uzanan bir ilişki boyutunun oluştuğu görülmektedir. Parti üyeliği, partiye ilgi duymaktan daha ileri bir ilişkidir. Üye ile parti arasında resmi bir bağ vardır. Partiyle olan ilişki yazılı bir taahhüt ve sürekli bir aidat gibi, resmi, şekli bağlarla resmileştirilmiştir. Parti üyeliği, partiye katılma ve etkinlik açısından homojen bir nitelik taşımaz, bunlar da kendi içinde pasif üyeler, militanlar, liderler, profesyonel politikacılar olarak ayırma tabi tutulabilir. Partinin seçimlerde göstereceği adayların belirlenmesine ilişkin faaliyetler, parti üyesinin tipik faaliyetlerindedir (Mutlu, 2014:30).

Duverger'e göre, iki türlü üyelik işlemi arasında ayırım yapılabilir: Açık ve sınırlı. Birincisinde, üyelik formunu imzalamak (ve bir aidat ödemek) dışında hiçbir şart ve formalite yoktur. Dolayısıyla, partiye giriş sınırlandırılmamıştır. Buna karşılık, sınırlı üyelik, çok farklı mahiyettedir. Bu iki ayrı işlemle olur: İlgilinın kabul edilmek üzere müracaatı ve partinin yetkili organının aldığı kabul kararı. Aidat, üyeliğin ve katılmanın psikolojik unsurudur. O hem bir sadakat belirtisi hem de sadakat kaynağıdır. Düzenli ya da bir fedakarlığı gerektirecek kadar yüksek bir aidat ödemek, üyeyi partiyle birleştiren bağların kuvvetini gösterir. Dolaysız partilerde uygulanan bireysel aidat sisteminin, üyenin katılması yönünde, dolaylı partilerce uygulanan, sendikalar yoluyla kolektif finansmanın, mali verim açısından, üstünlüğü tartışılmaz. Kolektif ve dolaylı aidat sistemi mali verim yönünden çok avantajlı olmakla

birlikte, katılmayı geliştirmez. Dolaylı partinin temel grubunun sınıf çıkarları, şüphesiz dayanışmayı güçlendirir, ancak bu gerçek bir siyasi dayanışma değildir. Bu tür üyelerle parti arasında bağlar zayıftır (Duverger, 1993:116).

Kadro partileri ile kitle partileri için üye aynı anlamı ifade etmez. Kitle partileri için üye kazanmak, gerek mali, gerekse siyasi bakımdan önem taşır. Kadro partileri ise seçimlere hazırlanmak, kampanyayı yürütmek, adaylarla teması muhafaza edebilmek ve finansmanı sağlamak için seçkinleri bir araya getirir. Kitle partisinin sayı ile sağladığını, kadro partisi niteliyle, yani seçme yoluyla sağlar (Mutlu, 2014:30).

Üyelikle ilgili buraya kadar yapılan açıklamalar ve taraftar kavramı da bu kavramla beraber değerlendirildiğinde, liderlik beklentisinin şekillenmesi bakımından üyelik ve taraftar ilişkisinin niteliğinin belli ölçülerde etkili olduğu görülmektedir. Parti taraftarı ya da üyesinin, sıradan insanlardan ya da seçmenlerden, daha yüksek bir ilgiyle liderlik konusuyla ilgilendiği görülmektedir. Yine, özellikle Türkiye gibi siyasi katılımın düşük olduğu ülkelerde parti üyeliği ve taraftarlığını deklare ederek çalışma yapan yandaşların, liderlik konusuyla ilgili görüş ve düşüncelerinin, beklentilerinin farklılık arz etmesi beklenen bir durumdur. Tabi bu etkinin doğrudan etkili olduğu durumların da sınırlı olabileceğini belirtmekte yarar var. Partinin ideolojisi ya da programı, örgütsel yapısı, tarihsel ve durumsal koşullar gibi faktörlerle beraber partiye olan aidiyet bağının beraber etki ettiğini söylemek mümkündür. Bir partiye üyelik ya da taraftarlık bağıyla bağlı olan yandaşlarda, demokratik liderlik eğiliminin daha yüksek olması beklenen bir durumdur. Zira, bir parti içerisinde üyelik bağıyla hizmet eden, çalışmalara katılan, görev alan ya da almak isteyen yandaşların, partiyle ilgili kararlarda söz sahibi olmayı istemeleri doğal bir durumdur. Partiyle ilgili kararlar, adayların belirlenmesi, yönetimlerin belirlenmesi gibi konularda, üyelerin oy ya da söz hakkına sahip olmayı beklemesi, dolayısıyla demokratik bir yönetim ve liderlik anlayışını benimsemeleri ve liderlik beklentilerinin demokratik yönde tezahür etmesi doğal olarak beklenen bir durumdur. Bu doğal durumun değişmesine etki eden faktörler ise, önceki bölümlerde de ifade edilmeye çalışılan diğer siyasi faktörlerdir. Siyasi kültür, partinin örgütsel yapısı, partileri düzenleyen hukuki yapı, ideoloji gibi faktörler, farklı partilerdeki üyelerin beklentileri üzerinde farklı tercihler oluşmasına neden olabilir. Ama, partiyle olan üyelik-taraftarlık aidiyet bağının doğal bir sonucu olarak, üyelerin liderlik beklentilerinin demokratik liderlik olduğu söylenebilir.

Militanlık, yandaşlık tanımlamasının en uç örneğini oluşturmaktadır. Buradaki aidiyet bağı, parti için her türlü fedakarlığı yapabilecek bir diziyi anlatmaktadır. Bazı siyasi hareketlerde, kendisini davasına feda edebilecek düzeye varan bir aidiyet bağı söz konusudur.

Militan kavramı partinin aktif üyelerini ifade eder. Bir partide militanlar olmaksızın parti işlerinin etkin bir biçimde yürütülmesine imkan yoktur. Üyelerin sadece parti defterine kayıtlı, parti kasasına para sağlayan kişiler olmalarına karşılık, militanlar parti için etkin çalışma sergilerler. Üyelerle kıyaslandığında bir partide militanların sayısı daha azdır. Belirtmek gerekirse, militanlar üyeleri, üyeler taraftarları, taraftarlarda seçmenleri yönetirler (Mutlu, 2014:30-31).

İlk bölümde de ele alındığı gibi, Duverger'ye göre, militan kavramını iyi anlamak için kadro ve kitle partilerindeki işlevini iyi ayırmak gerekir. Buna göre, kitle partilerinde militan deyimi, özel bir üye kategorisini anlatır. Militan aktif bir üyedir; militanlar, partinin asli faaliyetinin dayandığı bütün temel parti gruplarının çekirdeğini teşkil ederler. Kitleden açıkça ayrılan, toplantılara devamlı olarak gelen, parti sloganlarının yayılmasına katılan, parti propagandasının örgütlenmesine yardım eden ve partinin seçim kampanyalarını hazırlayan ufak bir üye grubu görülür. Bu militanlar olmaksızın işlerin yürütülebilmesine imkan yoktur (Duverger, 1993:160-161).

Duverger, üyelerle kıyaslandığında, militanların sayısının oldukça az olduğunu vurguluyor. Ona göre, hiçbir partide militanlar, üye sayısının yarısını aşmamaktadır; bunlar üçte bire veya dörtte bire ulaştığı takdirde parti, aktif bir parti olarak kabul edilebilir. Üye kitlesi, toplantı ve kongrelere devam eden, liderlerin seçimine katılan ve yönetici kadroları sağlayan ufak bir militan çekirdeği tarafından yönetilmeye ses çıkarmamaktadır. Bu durumda, militanlar üyeleri, üyeler taraftarları, taraftarlar da

seçmenleri yönetirler. Parti üyeleri, eşitçi ve bir örnek bir toplum değil, karmaşık ve hiyerarşik bir topluluk meydana getirir; hatta katılmanın mahiyeti herkes için aynı olmadığından, bu topluluk, farklılaşmış bir topluluk görünümünü de taşır (Duverger, 1993:167).

Bu çerçeveden bakıldığında, militan düzeyinde aidiyet bağına sahip olan yandaşların, daha çok otoriter bir liderlik anlayışına eğilim gösterebileceklerini tahmin etmek zor olmaz. Zira onlar için en önemli olan hususu, davaları ve davalarını temsil eden partileridir. Bunun için ideolojiye, davaya, parti kararlarına ve lidere bağlılık yüksek düzeyde beklenen bir davranış biçimidir. Farklı örneklerle karşılaşılabilecek durumlar olsa da, militan düzeyindeki yandaşların liderlik beklentilerinin otoriter olmasının beklenebileceği ifade edilebilir.

Peki, bu ayrım bakımından Türkiye'deki parti yandaşlarının durumu nedir diye sorulacak olursa, genel bir değerlendirmeyle bu sorunun cevabı aranabilir.

Çalışma kapsamında ele alınan dört parti, Adalet ve Kalkınma Partisi, Cumhuriyet Halk Partisi, Milliyetçi Hareket Partisi ve Halkın Demokrasi Partisi açısından bakıldığında, yandaş profillerinin belirli ölçüde ayrıştığı görülebilmektedir. Adalet ve Kalkınma Partisi, tam anlamıyla bir kitle partisi görüntüsündedir. Geçmiş tabansal özelliğinin milli görüş olmasına karşın, oy aldığı tabana bakıldığında, geniş ve yaygın bir kitleye hitap ettiğini görebilmekteyiz. Bunun yanında üye sayısı açık ara en fazla parti olması özelliğiyle de diğer partilerden ayrılmaktadır. Adalet ve Kalkınma Partisi yandaşlarının büyük çoğunluğunun, partinin ideolojik özelliklerinden ziyade ekonomik görüşleri, icraatleri, lideri gibi özelliklere daha çok değer verdiği söylenebilir. Dolayısıyla bu partinin yandaş yapısı içinde, seçmen ve taraftar-üye ağırlığının fazla olduğunu, ideolojik ağırlığın yüksek olmadığını, lider bağlılığının daha yüksek olduğunu, bu nedenle partiye aidiyet bağının liderlik beklentisi bakımından önemli bir unsur olmadığı söylenebilir. Diğer faktörler bu konuda çok daha etkilidir.

CHP ve MHP, ideolojik ağırlık bakımından birbirine benzeyen bir özellik göstermektedir. Yani, ideolojik ağırlık nedeniyle partiye bağlılık, lidere bağlılıktan çok daha önemli ve güçlü bir unsurdur.

CHP ve MHP'nin liderlik beklentisi bakımından ayrılmasına neden olan unsur da, ideolojik ve siyasi görüş farklılığıdır. CHP yandaşları daha çok demokratik bir anlayışa sahip iken, MHP yandaşları otoriter bir anlayışa daha eğilimlidir. Bu bakımdan CHP'li yandaşların bu partiye yakınlık duymalarından dolayı liderlik beklentilerinin etkilendiğini, bunun da demokratik liderlik beklentisi yönünde oluştuğu söylenebilir. MHP'li yandaşlar için de bu partiye yakınlık bağlarından liderlik beklentilerinin etkilendiğini, bunun da otoriter liderlik beklentisi yönünde oluştuğu söylenebilir.

HDP, Türk siyasi hayatında diğer partilerden farklı bir özelliğe sahiptir. Yandaş yapısına bakıldığında militanların çok daha etkin olduğu, ideolojik ağırlığın çok daha baskın olduğu bir yapıyı görmek mümkündür. Her ne kadar demokratik söylem ve sürece sahip oldukları gibi bir görüntü sergilenmeye çalışılsa da, terör örgütüyle bağlarının da etkisiyle, otoriter bir örgütsel yapıya sahip oldukları görülmektedir. Dolayısıyla HDP yandaşlarının da liderlik açısından otoriter bir anlayışa sahip oldukları, partiye bağlarının da bu konuda etkili olduğu söylenebilir.

3. YAKIN OLUNAN SİYASİ PARTİYLE İLİŞKİ DÜZEYİ İLE LİDERLİK BEKLENTİSİ İLİŞKİSİNE İLİŞKİN ARAŞTIRMA SONUÇLARI

3.1. Araştırmaya Dair Bilgiler

Makale konusunun da dahil olduğu araştırmanın amacı, liderlik sürecinin tüm unsurlarının ve bu unsurlara etki eden sosyoekonomik ve siyasi faktörlerin daha iyi anlaşılabilmesi bakımından anlamlı verilere ulaşmak ve siyasi partilerdeki liderlik sürecinin işleyişiyle ilgili çalışmalara katkıda bulunmaktır. Araştırmanın bu makaleyi ilgilendiren kısmında, siyasi partilerle çeşitli düzeylerde ilişki kuran yandaşların, ilişki düzeyleri ile liderlik beklentileri arasındaki ilişkiyi tespit etmektir.

Makale konusunun da dahil olduğu araştırma, ülke genelinde 35 farklı ilde uygulanmış, toplam 3250 anket formu SPSS ortamında analize tabi tutulmuştur. Anket yapılacak iller belirlenirken, Türkiye'nin coğrafi bölgeleri ve NUTTS sınıflandırmasına (kalkınma ajansı bölgelerine) uygun dağılım olmasına dikkat edilmiştir. Bu çerçevede, ülkemizin 7 coğrafi bölgesinden ve 26 kalkınma ajansından en az bir ile ulaşılmaya çalışılmıştır. Her coğrafi bölgeden en az birkaç ile, kalkınma ajansı bölgelerinden ise bir tanesi dışında en az bir ile ulaşılmıştır. Böylece tüm Türkiye evrenini temsil edecek bir örnekleme ulaşılmaya çalışılmıştır.

Araştırmada uygulanan anket sorularına verilen cevaplardan elde edilen veriler, SPSS programında işlenmiş ve değerlendirmeler bu kapsamda yapılmıştır. Anket formunda kullanılan sorulara güvenilirlik analizi yapılmıştır. Tüm sorulara uygulanan analizde yüzde 81 güvenilirlik tespit edilirken, liderlik beklentisi ile ilgili ikinci gruptaki soruların genel analizinde güvenilirlik oranı yüzde 87 olarak tespit edilmiştir. Liderlik beklenti soruları grup grup analiz edildiğinde otoriter liderlik sorularının yüzde 72, demokratik liderlik sorularının yüzde 64, karizmatik liderlik sorularının yüzde 65, dönüşümcü liderlik sorularının yüzde 69 güvenilirliğe sahip olduğu tespit edilmiştir. Bu oranlar ölçeklerin güvenilir olduğunu göstermiştir. Değişkenler arasındaki ilişkinin tespiti için Crosstab, Means, t-testi (Independent-Samples T Test) ve Anova testi (One-Way Anova) uygulanmıştır.

Siyasi parti yandaşlarının liderlik beklentilerini etkileyen faktörlerle ilgili araştırmanın temel varsayımları ve makalemizi ilgilendiren alt varsayımı şunlardır:

Hipotez 1: Siyasi parti yandaşlarında karizmatik liderlik beklentisi daha yüksektir.

Hipotez 2: Siyasi partilerde yandaşların liderlik beklentileri sosyal ve kültürel faktörlerden etkilenmektedir.

Hipotez 3: Siyasi partilerde yandaşların liderlik beklentileri ekonomik faktörlerden etkilenmemektedir.

Hipotez 4: Siyasi partilerde yandaşların liderlik beklentileri siyasi faktörlerden etkilenmektedir.

Hipotez 4.3: Siyasi partilerde yandaşların yakın oldukları PARTİYLE İLİŞKİ DÜZEYİ özellikleri, liderlik beklentilerini etkilemektedir.

Araştırmada, siyasi parti yandaşlarının sosyal, kültürel, ekonomik ve siyasi özellikleri bağımsız değişkenler olurken; bu yandaşların otoriter, karizmatik, demokratik, dönüşümcü ve genel liderlik özellikleriyle ilgili beklentileri bağımlı değişkenler olarak belirlenmiş ve bu değişkenler arasında ilişki olup olmadığı, varsa ne ölçüde olduğu tespit edilmeye çalışılmıştır. Araştırmada sorulan sorular iki grupta toplanmıştır. Birinci grupta, katılımcıların sosyal, ekonomik ve siyasi özellikleriyle ilgili sorular sorulmuştur. İkinci grupta ise, çalışmada ele alınan Otoriter, Demokratik, Karizmatik ve Dönüşümcü liderlik özellikleriyle ilgili sorular ve genel liderlik beklentileriyle ilgili sorular sorulmuştur. Sorular sistematik olarak karıştırılarak sorulmuştur.

Yandaşların yakın oldukları partileriyle ilişki düzeyi Seçmen, Taraftar, Üye ve Militan düzeyinde ele alınmış, bu özellikler bağımsız değişkenler olurken; otoriter, karizmatik, demokratik, dönüşümcü ve genel liderlik özellikleriyle ilgili beklentiler bağımlı değişkenler olarak belirlenmiş ve bu değişkenler arasında ilişki olup olmadığı, varsa ne ölçüde olduğu tespit edilmeye çalışılmıştır.

3.2. Araştırmanın Bulguları

Görüşülen toplam 3250 kişinin yüzde 32,5'ini 18-25 yaş grubu, yüzde 17,3'ünü 26-30 yaş grubu, yüzde 13,3'ünü 31-35 yaş grubu, yüzde 15,9'unu 36-45 yaş grubu, yüzde 12,4'ünü 46-55 yaş grubu, yüzde 8,7'sini 56 ve üstü yaş grubu oluştururken; yüzde 53,8'ini erkekler, yüzde 46,2'sini kadınlar oluşturmuştur.

Görüşülenlerin öğrenim durumuna göre dağılımlarına bakıldığında, en büyük grubu yüzde 30,8 ile lise ve dengi okul mezunlarının oluşturduğunu görülmektedir. Üniversite eğitimi alanların oranı da sırasıyla yüzde 17,8'i önlisans mezunu, yüzde 15,9'u lisans mezunu ve yüzde 2,1'i lisansüstü mezunu

şeklinde oluşmuştur. Okuma yazma bilmeyenlerin oranı yüzde 3,1, ilkökul mezunlarının oranı yüzde 15,7, ortaokul mezunlarının oranı da yüzde 14,6 olarak gerçekleşmiştir.

Görüşülenlerin yaşadıkları yere göre dağılımına bakıldığında en büyük grubu yüzde 54,9 ile ilçe ve daha alt düzeydeki birimlerde yaşayan insanların oluşturduğu görülmektedir. İl merkezinde yaşayanların oranı yüzde 21,3 olurken, büyükşehir merkezinde yaşayanların oranı yüzde 23,8 olarak gerçekleşmiştir.

Görüşülenlere sorulan “Kendinizi siyasi düşünceniz bakımından nasıl tanımlarsınız?” sorusuna verilen cevaplara bakıldığında, siyasi yelpazenin sağ tarafında kabul edilen muhafazakar, muhafazakar demokrat, sağcı, milliyetçi, liberal görüşe sahibim diyenlerin toplam oranı yüzde 52,6 olurken; sol tarafta kabul edilen solcu, sosyal demokrat, Atatürkçü, ulusalcı, sosyalist görüşe sahibim diyenlerin toplam oranı yüzde 39,2 olarak gerçekleşmiş, bu sayılanların dışındakileri ifade eden Diğer seçeneğini belirtenlerin oranı yüzde 8,2 olmuştur.

“Kendinizi hangi siyasi partiye yakın görüyorsunuz?” sorusunun cevaplarına, çalışmanın kapsamının sınırları içinde kabul edilen ve o dönemde mecliste temsil edilen AK Parti, CHP, MHP ve HDP alınmıştır. Bu soruya görüşülenlerin yüzde 37,6’sı AK Parti, yüzde 22,5’i CHP, yüzde 22,7’si MHP, yüzde 17,2’si de HDP cevabını vermiştir.

Görüşülenlerin siyasi özellikleriyle ilgili bir diğer soru da “Yakın olduğunuz partiyle ilişkiniz ne düzeydedir?” sorusu olmuştur. Bu soruya Duverger’in kullandığı sınıflandırma doğrultusunda militan (ateşli savunucu), parti üyesi, taraftar (sempatizan) ve seçmen seçenekleri konulmuştur. Görüşülenlerin yüzde 72,8’i bu soruya seçmen cevabını verirken, yüzde 14,6’sı da taraftar cevabını vermiştir. Bu oranlar, Türk seçmeninde görülen düşük siyasi katılımı uyumlu sonuçlardır.

Tablo 1. Görüşülenlerin Partileriyle İlişki Düzeylerine Göre Dağılımı

Partiyle İlişki	Sayısı	Geçerli Yüzde
Militan	138	4,2
Parti üyesi	271	8,3
Taraftar	474	14,6
Seçmen	2367	72,8
TOPLAM	3250	100

Görüşülenlerin siyasi özellikleriyle ilgili olarak sorulan “Daha önce ya da şimdi herhangi bir siyasi partide aktif olarak görev aldınız mı/alıyor musunuz?” sorusuna yüzde 87,0’ı “Hayır” cevabını verirken yüzde 13,0’ı da “Evet” cevabını vermiştir. Bir önceki soruda militanım ve parti üyesiyim diyenlerin toplam oranı olan yüzde 12,5 oranıyla, bu soruya evet diyenlerin oranı birbirine oldukça yakındır.

Yakın olunan siyasi partiyle ilişki düzeyinin liderlik beklentilerine etkisi konusu incelendiğinde, çalışma kapsamında görüşülenler bakımından ortaya çıkan sonuçlar aşağıdaki şekilde analiz edilmiştir.

Tablo 2. Görüşülenlerin Yakın Oldukları Siyasi Partiyle İlişki Düzeyi ile Liderlik Beklentisi Ortalamaları

İlişki düzeyi	OTORİTER	KARİZMATİK	DÖNÜŞÜMCÜ	DEMOKRATİK
Militan	3,43	4,06	4,13	3,87
Üye	3,42	4,02	4,18	3,95
Taraftar	3,26	3,91	4,12	3,83
Seçmen	3,39	3,96	4,18	3,92
<i>p</i>	,001	,009	,038	,002

Şekil 1. Görüşülenlerin Yakın Oldukları Siyasi Partiyle İlişki Düzeyi ile Liderlik Beklentileri Arasındaki İlişki



Yakın olunan siyasi partiyle ilişki ile liderlik özelliklerine ilişkin beklenti ortalaması ilişkisine bakıldığında, görüşülenlerin yakın oldukları siyasi partilerle ilişki düzeylerinin liderlik beklentilerine etki ettiği görülmektedir.

Partisiyle ilişkisinin “Militan (ateşli savunucu)” düzeyinde olduğunu belirten görüşülenlerin otoriter ve karizmatik liderlik beklenti düzeyi, diğer grupların üzerinde yer almaktadır. Militan düzeyindeki görüşülenlerin otoriter liderlik beklenti ortalaması 3,43 iken, karizmatik liderlik beklenti ortalaması 4,06’dır. Militan düzeyindeki görüşülenler, 4,13’lük ortalamayla dönüşümcü liderlik beklentisi en düşük ikinci grup olurken, 3,87’lik ortalamayla demokratik liderlik beklentisi açısından da en düşük ikinci grup olmuştur. Bu durum, teorik olarak öngörülen tespitlere uygun bir sonuçtur. Partinin ateşli taraftarlarının liderlik beklentilerinin otoriter ve karizmatik yönünde tespit edilmesi, bu gruba dahil olmanın, bireylerin beklentileri üzerinde diğer faktörlerle birlikte etki ettiğini ortaya koymaktadır.

Partisiyle ilişkisi “Üye” düzeyinde olan görüşülenler ise dönüşümcü ve demokratik liderlik beklentisi açısından en yüksek beklentiye sahip grup olmuşlardır. Parti üyesi görüşülenler, 4,18’lik ortalamayla dönüşümcü liderlik, 3,95 ortalamayla demokratik liderlik beklentisi en yüksek grup olmuştur. Parti organizasyonu içerisinde yer almış olmalarının bu sonuçta önemli bir etkisi olduğu düşünülmektedir. Yine teorik bölümde de öngörüldüğü gibi, parti üyelerinin, parti içinde önemsenmek ve fikirlerine değer verilmesini beklemekten kaynaklanan demokratiklik beklentilerinin öne çıkması araştırma sonuçlarında da teyit edilmiştir.

Bu ilişkide, en çarpıcı durum partisiyle ilişkisi “Taraftar” düzeyindeki görüşülenlerde görülmektedir. “Taraftar”lar, bütün liderlik beklentileri bakımından en düşük ortalamaya sahiptirler. “Taraftar”ların otoriter liderlik beklenti ortalaması 3,26, karizmatik liderlik beklenti ortalaması 3,91, dönüşümcü liderlik beklenti ortalaması 4,12 ve demokratik liderlik beklenti ortalaması 3,83’tür. Bu sonuç da, ülkemizdeki siyasi katılım özellikleriyle örtüşen bir sonuçtur. Bir partiye aidiyet bağı taşımakla birlikte üye olmaktan kaçınan bu grup yandaşların, siyasi liderlikle ilgili olarak da diğer gruplara göre daha pasif bir beklenti içerisinde oldukları görülmektedir. Anketin yapıldığı dönemin şartlarına uygun

olarak taraftarların da, araştırma sonuçlarında diğerlerinden hep önde çıkan dönüşümcü liderlik beklentisine sahip olmaları tutarlı bir sonuçtur.

Yakın olduğu partiyle ilişkisinin “Seçmen” düzeyinde olduğunu belirten görüşülenler ise, araştırmanın genel sonuçlarıyla uyumlu bir şekilde dönüşümcü liderlik beklentisi yüksek bir grup olmuştur. Bu gruba en yakın yandaş tipi olan taraftarların liderlik beklentileri ile tüm liderlik tiplerinde belirgin bir farklılık bulunan seçmen grubunun beklenti özellikleri, özellikle siyasi partiler açısından dikkatle incelenmesi gereken sonuçları barındırmaktadır. Partiyle aidiyet bağı en zayıf grup olan seçmenlerin, partilerin lider, program, vaat gibi ürünlerini en objektif değerlendiren toplumsal kesim olması; partilerin seçim politikalarının belirlenmesinde onları çok daha önemli kılmaktadır. Bu nedenle, özellikle bu grubun liderlik beklentilerinin seçimlerdeki tercihlerine etkisinin yüksekliği, seçim öncesi ve seçim döneminde sergilenecek liderlik tarzının belirlenmesine önemli ölçüde ışık tutacak bir faktör olabilecektir.

Yakın olunan siyasi partiyle ilişki düzeyi farklılığı ile liderlik özellikleriyle ilgili beklentiler arasındaki ilişkiye yönelik Anova analizine göre, tüm liderlik türü özellikleriyle siyasi partiyle ilişki düzeyi faktörü arasında anlamlı bir ilişki olduğu tespit edilmiştir (p : .001 - .009 - .038 - .002).

Bu incelemelerin ışığında, yakın olunan siyasi partiyle ilişki düzeyi faktörünün önemli bir liderlik beklentisi etkileyicisi olduğu söylenebilir. Yakın olunan siyasi partiyle ilişki düzeyi ile her bir liderlik türünün özellikleriyle ilgili beklentiler arasındaki ilişkiyle ilgili ayrıntılı tablolar aşağıda incelenebilir.

Tablo 3. Yakın Olunan Partiyle İlişki Düzeyi - Otoriter Liderlik Beklentileri İlişkisi Analiz Tablosu

13-Yakın olduğunuz partiyle ilişkiniz ne düzeydedir?		21-Tek karar alıcı olması	26-Otoriter olması	31-Baskıcı ve saldırgan bir tavır olması	36-Güçlü olması ve gücü paylaşmaması	41-Kararları bizzat kendisinin alması	46-Söylediği her sözün emir olarak algılanması	51-Mutlak itaat sağlanması	56-Temsil ettiği ideoloji ya da siyasi fikre sıkı sıkıya bağlı olması	61-Gerektiğinde gücünü, otoritesini sonuna kadar kullanması	66-Herşeyi kendisi ve yönetiminin kontrolü altında tutması
Militan	Mean	3,21	3,78	2,37	2,92	2,96	2,98	3,96	4,38	4,01	3,74
	N	138	138	138	138	138	138	138	138	138	138
	Std. Deviation	1,681	1,474	1,475	1,585	1,489	1,497	1,304	1,034	1,178	1,347
Parti üyesi	Mean	3,07	4,07	2,31	2,90	3,00	2,93	3,80	4,24	4,15	3,75
	N	271	271	271	271	271	271	271	271	271	271
	Std. Deviation	1,513	1,197	1,366	1,421	1,418	1,416	1,266	,945	1,090	1,258
Taraftar	Mean	2,84	3,98	2,12	2,82	2,77	2,56	3,71	4,24	4,04	3,58
	N	474	474	474	474	474	474	474	474	474	474
	Std. Deviation	1,527	1,234	1,336	1,387	1,424	1,333	1,263	1,032	1,109	1,299
Seçmen	Mean	2,95	4,07	2,17	2,93	2,96	2,85	3,79	4,20	4,18	3,82
	N	2367	2367	2367	2367	2367	2367	2367	2367	2367	2367
	Std. Deviation	1,497	1,092	1,299	1,356	1,406	1,344	1,171	,971	1,018	1,166
Total	Mean	2,95	4,05	2,18	2,91	2,94	2,82	3,79	4,22	4,15	3,78
	N	3250	3250	3250	3250	3250	3250	3250	3250	3250	3250
	Std. Deviation	1,512	1,142	1,318	1,376	1,415	1,359	1,199	,981	1,046	1,205

Tablo 4. Yakın Olunan Partiyle İlişki Düzeyi - Demokratik Liderlik Beklentileri İlişkisi Analiz Tablosu

13-Yakın olduğunuz partiyle ilişkiniz ne düzeydedir?		22-Örgütsel kararları alırken daha çok tartışmaya izin vermesi	27-Katılımcılığa oldukça fazla önem vermesi	32-Her kararın oylama yöntemine dayalı olarak alınması	37-Adayları belirlemeden önce seçim yöntemini kullanması	42-Yönetimi altındakilere yüksek düzeyde güven duyması	47-Herkesle diyaloga açık olması	52-Partinin ideolojisi dahil her şeyi tartışmaya açık olması	57-Güçten ve gücü kullanmaktan uzak durması	62-Örgüt içinde farklı oluşumlara ve kişilere serbest bir çalışma ortamı	67-Demokrasiyi ve demokratik yönetim anlayışını her şeyin önünde
Militan	Mean	3,82	4,32	3,82	3,78	3,99	4,39	3,74	3,14	3,49	4,17
	N	138	138	138	138	138	138	138	138	138	138
	Std. Deviation	1,308	,854	1,251	1,164	1,130	,891	1,216	1,365	1,368	1,029
Parti üyesi	Mean	3,73	4,30	3,93	3,89	3,94	4,33	3,96	3,39	3,67	4,31
	N	271	271	271	271	271	271	271	271	271	271
	Std. Deviation	1,270	,872	1,141	1,109	1,077	,894	1,120	1,277	1,164	,895
Taraftar	Mean	3,85	4,10	3,78	3,66	3,87	4,27	3,91	3,05	3,65	4,15
	N	474	474	474	474	474	474	474	474	474	474
	Std. Deviation	1,198	1,062	1,212	1,224	1,134	,957	1,170	1,321	1,299	,997
Seçmen	Mean	3,86	4,26	3,85	3,85	3,99	4,41	3,98	3,17	3,64	4,23
	N	2367	2367	2367	2367	2367	2367	2367	2367	2367	2367
	Std. Deviation	1,159	,888	1,162	1,117	1,068	,833	1,075	1,324	1,253	,919
Total	Mean	3,84	4,24	3,85	3,82	3,97	4,38	3,96	3,17	3,64	4,22
	N	3250	3250	3250	3250	3250	3250	3250	3250	3250	3250
	Std. Deviation	1,181	,914	1,171	1,136	1,082	,861	1,100	1,323	1,258	,934

Tablo 5. Yakın Olunan Partiyle İlişki Düzeyi - Karizmatik Liderlik Beklentileri İlişkisi Analiz Tablosu

13-Yakın olduğunuz partiyle ilişkiniz ne düzeydedir?		23-Güçlü iktidara kabiliyetine sahip olması	28-Akılcı bir yönetme ve emretme gücüne sahip olması	33-Etkileyici bir fiziki görünüme sahip olması	38-Kendisini takip edenlerde "kendini önemli görme" duygusu oluş	43-Kişisel cazibesinin olması	48-Sosyal yapıyla uyumlu bir dil kullanması	53-Kriz ve kargaşanın üstesinden gelmesi	58-Yandaşlarını peşinden sürükleyen etkileyici bir yapıya sahip olması	63-Allah vergisi bir yeteneğe sahip olması	68-Halkla benzer ümit, inanç ve beklentilere sahip olması
Militan	Mean	4,46	4,28	3,67	3,88	3,64	4,41	4,51	3,95	3,51	4,27
	N	138	138	138	138	138	138	138	138	138	138
	Std. Deviation	,881	1,018	1,320	1,217	1,340	,934	,767	1,234	1,441	,940
Parti üyesi	Mean	4,47	4,04	3,58	3,66	3,61	4,39	4,42	3,92	3,79	4,26
	N	271	271	271	271	271	271	271	271	271	271
	Std. Deviation	,815	1,041	1,305	1,257	1,251	,866	,887	1,179	1,260	,895
Tarafdar	Mean	4,42	3,94	3,42	3,71	3,45	4,33	4,41	3,85	3,47	4,11
	N	474	474	474	474	474	474	474	474	474	474
	Std. Deviation	,842	1,215	1,305	1,152	1,334	,927	,888	1,205	1,320	1,014
Seçmen	Mean	4,45	4,06	3,46	3,67	3,37	4,43	4,46	3,92	3,61	4,20
	N	2367	2367	2367	2367	2367	2367	2367	2367	2367	2367
	Std. Deviation	,814	1,081	1,313	1,175	1,306	,801	,797	1,141	1,257	,908
Total	Mean	4,45	4,05	3,47	3,69	3,42	4,41	4,45	3,91	3,60	4,19
	N	3250	3250	3250	3250	3250	3250	3250	3250	3250	3250
	Std. Deviation	,821	1,097	1,312	1,181	1,309	,833	,818	1,157	1,277	,925

Tablo 6. Yakın Olunan Partiyle İlişki Düzeyi - Dönüşümcü Liderlik Beklentileri İlişkisi Analiz Tablosu

13-Yakın olduğunuz partiyle ilişkiniz ne düzeydedir?		24-İçerisinde bulunduğu zor şartlar altında en sağlıklı karar v	29-Değişim gücünü sağlayabilecek beyin ve yüreğe sahip olması	34-Yaptığı işle ilgili derin bilgi sahibi olması	39-Canlı ve enerjik olması	44-Yenilikçi olması	49-Devimci bir düşünce, üstün bir imaj ya da ideale sahip olması	54-Vizyon sahibi olması	59-Temelde diğer insanlardan farklı olması	64-Toplumda tabu olarak görülen konuları dahi tartışabilmesi	69-Parti organizasyonu uyuşuk her şeyi değiştirebilme iradesi
Militan	Mean	4,46	4,43	4,47	4,33	4,28	4,07	4,41	3,49	3,78	3,62
	N	138	138	138	138	138	138	138	138	138	138
	Std. Deviation	,937	,911	,803	,856	,957	1,131	,918	1,374	1,313	1,292
Parti üyesi	Mean	4,45	4,40	4,42	4,43	4,37	3,93	4,31	3,69	3,90	3,89
	N	271	271	271	271	271	271	271	271	271	271
	Std. Deviation	,837	,876	,899	,835	,854	1,154	,911	1,286	1,126	1,091
Tarafdar	Mean	4,51	4,36	4,42	4,38	4,33	3,81	4,28	3,51	3,85	3,70
	N	474	474	474	474	474	474	474	474	474	474
	Std. Deviation	,773	,861	,896	,855	,928	1,345	,938	1,251	1,073	1,176
Seçmen	Mean	4,51	4,38	4,48	4,44	4,43	3,81	4,27	3,64	3,96	3,90
	N	2367	2367	2367	2367	2367	2367	2367	2367	2367	2367
	Std. Deviation	,741	,840	,814	,800	,825	1,199	,905	1,262	,999	1,054
Total	Mean	4,50	4,38	4,47	4,43	4,40	3,83	4,28	3,62	3,93	3,86
	N	3250	3250	3250	3250	3250	3250	3250	3250	3250	3250
	Std. Deviation	,763	,849	,834	,814	,850	1,216	,911	1,268	1,037	1,089

Tablo 7. Yakın Olunan Partiyle İlişki Düzeyi - Diğer Liderlik Beklentileri İlişkisi Analiz Tablosu

13-Yakın olduğunuz partiyle ilişkiniz ne düzeydedir?		25-Milliyetçi olması	30-Dindar olması	35-Atatürkçü olması	40-Partinin içinden gelmesi	45-İhtiyaçlara göre en uygun yollara (durumsal) başvurusu	50-Ekonomi konusunda yeterli olması	55-Etnik ve kültürel farklılıklara karşı hoşgörülü olması	60-Çağdaş ve batı değerlerine uyumlu olması	65-Eşitlikçi bir toplumsal ve ekonomik anlayışa sahip olması	70-Serbest piyasanın gereklerine uygun görüşleri olması
Militan	Mean	3,67	3,54	3,25	4,01	4,27	4,28	4,26	3,70	4,36	3,74
	N	138	138	138	138	138	138	138	138	138	138
	Std. Deviation	1,511	1,510	1,533	1,187	1,022	,910	1,069	1,374	,950	1,173
Parti üyesi	Mean	3,85	3,75	3,41	4,17	4,26	4,17	4,21	3,78	4,34	3,99
	N	271	271	271	271	271	271	271	271	271	271
	Std. Deviation	1,314	1,314	1,495	,987	,974	1,016	,998	1,178	,867	1,120
Tarafdar	Mean	3,81	3,51	3,36	3,84	4,30	4,14	4,28	3,86	4,20	3,92
	N	474	474	474	474	474	474	474	474	474	474
	Std. Deviation	1,345	1,372	1,494	1,238	,914	,976	1,003	1,137	,935	1,139
Seçmen	Mean	3,92	3,76	3,74	3,94	4,36	4,17	4,39	3,99	4,37	4,04
	N	2367	2367	2367	2367	2367	2367	2367	2367	2367	2367
	Std. Deviation	1,159	1,215	1,264	1,104	,880	,945	,842	1,069	,792	1,003
Total	Mean	3,89	3,71	3,64	3,95	4,34	4,17	4,36	3,94	4,34	4,01
	N	3250	3250	3250	3250	3250	3250	3250	3250	3250	3250
	Std. Deviation	1,219	1,264	1,342	1,121	,900	,954	,893	1,106	,829	1,043

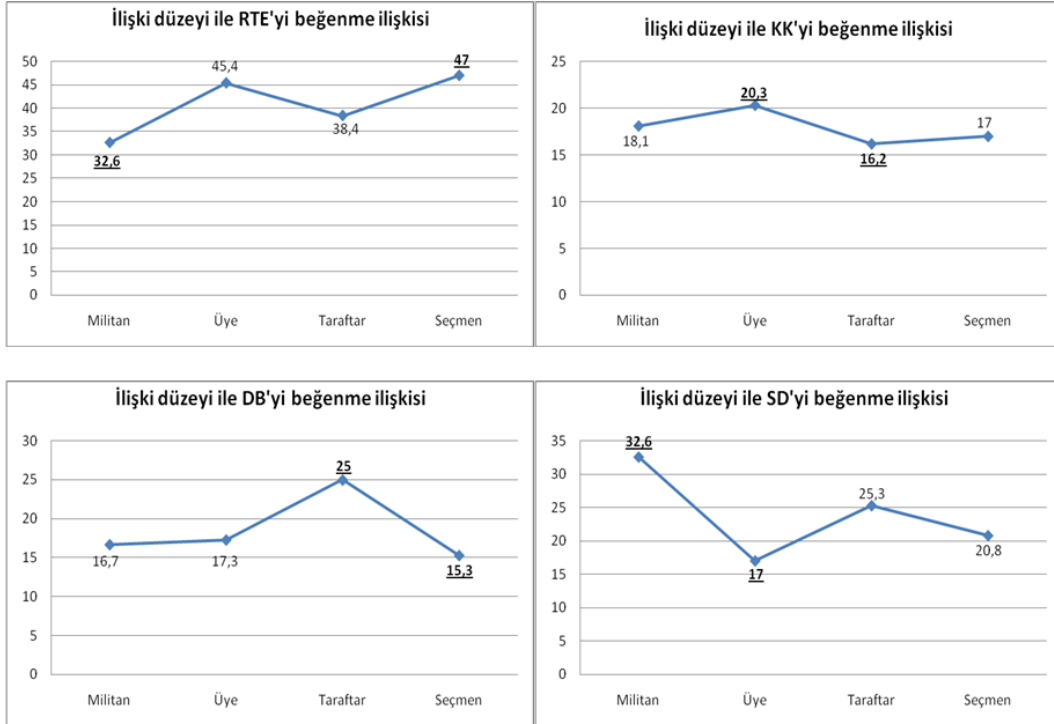
Yakın olunan siyasi partiyle ilişki düzeyi ile beğenilen lider ilişkisi incelendiğinde, ilişki düzeyi farklılığının lider beğenilerini de etkileyen bir faktör olduğu görülmektedir.

Tablo 8. Görüşülenlerin Yakın Oldukları Siyasi Partiyle İlişki Düzeyi ile Beğenilen Lider İlişkisi

İlişki düzeyi		Beğenilen Lider				TOPLAM
		RTE	KK	DB	SD	
Militan	Sayı	45	25	23	45	138
	Oran	32,6	18,1	16,7	32,6	100,0
Üye	Sayı	123	55	47	46	271
	Oran	45,4	20,3	17,3	17,0	100,0
Taraftar	Sayı	182	77	95	120	474
	Oran	38,4	16,2	25,0	25,3	100,0
Seçmen	Sayı	1112	402	361	492	2367
	Oran	47,0	17,0	15,3	20,8	100,0
TOPLAM	Sayı	1462	559	526	703	3250
	Oran	45,0	17,2	16,2	21,6	100,0

(RTE: Recep Tayyip Erdoğan, KK: Kemal Kılıçdaroğlu, DB: Devlet Bahçeli, SD: Selahattin Demirtaş)

Şekil 2. Görüşülenlerin Yakın Oldukları Siyasi Partiyle İlişki Düzeyi ile Beğenilen Lider İlişkisi



Görüşülenlerin yakın oldukları partilerle ilişki düzeyi ile beğendikleri lider ilişkisi incelendiğinde, R.Tayyip Erdoğan'ın beğenenler içinde en yüksek oranlı grup yüzde 47,0 ile "Seçmen"ler olurken, en düşük oranlı grup da yüzde 32,6 ile "Militan"lar olmuştur. Bu durum, seçmenlerin liderlikle ilgili beklenti ve tercihlerinin, diğer yandaş gruplarına göre daha belirleyici olduğunu ortaya koyan bir sonuçtur. Seçmen grubunda Erdoğan'ın açık ara en beğenilen lider olması, dönemindeki seçim sonuçlarıyla da uyumlu olup, partilerin seçmenlerin eğilim ve beklentileriyle diğer grupların beklentileri arasında doğru analiz yapmalarının önemini ortaya koymaktadır. Seçimleri kazanmanın yolu kitle partisi olmak ve büyük seçmen kitlelerini etkilemekten geçmektedir. Bu ilişki tek yönlü bir ilişki olmayıp, seçmenleri etkilemek için onların beklenti ve taleplerini doğru tespit ederek buna uygun liderlik tarzı, program ve vaat sunmak başarı için büyük önem taşımaktadır.

Kemal Kılıçdaroğlu’nu beğenenler içinde ise en büyük grubu yüzde 20,3 ile “Üye”ler oluştururken, en küçük grubu da yüzde 16,2 ile “Taraftar”lar olmuştur. Kılıçdaroğlu’nu beğenen seçmen grupları sıralamasında “Üye”ler ve “Militan”ların ilk sırada yer alması, “Seçmen” ve “Taraftar”ların geride kalması, bir önceki paragraftaki tespitimizle uyuşan bir sonuçtur. Zira, CHP kitle partisinden ziyade bir kadro partisi görüntüsü vermesi ve partide üyelik ve militanlık düzeyindeki insanların etkinliğinin diğer yandaş gruplarından çok daha yüksek olması, seçimlerdeki başarıyla koşut bir sonuçtur. Seçmen tarafından beğenide CHP liderinin üçüncü sırada yer alması, partinin en büyük yandaş grubu olan seçmenlerin beklentilerini karşılamada ve onlara uygun bir siyasi ürünle karşılımlarına çıkmakta başarılı olmadıklarını göstermektedir.

Devlet Bahçeli’yi beğenenler içinde en büyük grubu yüzde 25 ile “Taraftar”lar olurken, en küçük grup yüzde 15,3’le “Seçmenler” olmuştur. Bu durum, anketin yapıldığı dönemde, parti içinde Bahçeli’ye yönelik muhalif olan bir grup oluşumunun sonucu olarak değerlendirilebilir. Zira, araştırma yapıldıktan sonra, parti içindeki muhalif grup ayrılarak İyi Parti’yi kurmuşlardır. MHP gibi ideolojik ve kadro partisi niteliğindeki partilerde militan ve üye etkinliği çok daha yüksektir. MHP’nin araştırmanın yapıldığı dönemdeki özel durumunun, böyle bir sonucun ortaya çıkmasına neden olduğu tahmin edilebilir. Buradaki en önemli sonucun, yukarıdaki iki liderde de tespit etmiş olduğumuz “Seçmen” grubunun beğeni oranıdır. Araştırmada, Bahçeli’nin “Seçmen”ler tarafından en az beğenilen lider olduğu tespit edilmiş olup, bu husus, partinin seçim başarısıyla örtüşen bir bulgudur.

Selahattin Demirtaş’ı beğenenler içinde en büyük grubu yüzde 32,6 ile “Militan”lar oluştururken, en küçük grubu yüzde 17,0 ile “Üye”ler oluşturdu. Bu durum da, HDP’ye yakın yandaşlar içinde “Militan” grubunun ağırlığını net bir biçimde ortaya koymaktadır. Diğer yandan, “Seçmen” grubu içinde Demirtaş’ın en beğenilen ikinci lider olması da, Cumhurbaşkanlığı seçimlerinde partisinin üstünde bir başarı yakalamasını da açıklayan bir husus olmaktadır.

Bu değerlendirmeler ışığında, “Seçmen”lerin Erdoğan’ı, “Üye”lerin Kılıçdaroğlu’nu, “Taraftar”ların Bahçeli’yi, “Militan”ların Demirtaş’ı daha çok beğendiği görülmektedir. Bunların yanında, şu husus da önemli bir sonuç olarak karşımıza çıkmaktadır: Partilerde militan ve üyelerin etkinliği ve bu gruplara yönelik politikaların ağırlığı arttıkça seçim başarısı düşmekte; seçmen ve taraftarların beklentilerini daha çok yakalayan ve onlara yönelik politikalara ağırlık veren partilerin seçim başarısı daha yüksek olmaktadır. Diğer yandan, yakın olunan siyasi partiyle ilişki düzeyi ile diğer genel liderlik özellikleri arasındaki ilişki de aşağıdaki tabloda gösterildiği şekilde oluşmuştur.

Tablo 9. Görüşülenlerin Yakın Oldukları Siyasi Partiyle İlişki Düzeyi ile Diğer Liderlik Özellikleri Beklenti Ortalamaları İlişkisi

Diğer liderlik özellikleri	Militan	Üye	Taraftar	Seçmen	Ort.	p
Milliyetçi olması	3,67	3,85	3,81	3,92	3,89	,036
Dindar olması	3,54	3,75	3,51	3,76	3,71	,000
Atatürkçü olması	3,25	3,41	3,36	3,74	3,64	,000
Partinin içinden gelmesi	4,01	4,17	3,84	3,94	3,95	,001
İhtiyaçlara göre en uygun yollara başvurusu	4,27	4,26	4,30	4,36	4,34	,189
Ekonomi konusunda yeterli olması	4,28	4,17	4,14	4,17	4,17	,536
Etnik ve kültürel farklılıklara karşı hoşgörülü olması	4,26	4,21	4,28	4,39	4,36	,001
Çağdaş ve batı değerlerine uyumlu olması	3,70	3,78	3,86	3,99	3,94	,000
Eşitlikçi bir toplumsal ve ekonomik anlayışa sahip olması	4,36	4,34	4,20	4,37	4,34	,001
Serbest piyasanın gereklerine uygun görüşleri olması	3,74	3,99	3,92	4,04	4,01	,002

Görüşülenlerin diğer genel liderlik özellikleriyle yakın oldukları siyasi partiyle ilişki düzeyi ilişkisi incelendiğinde, ilişki düzeyinin bu özellikler için de belirleyici bir faktör olduğu görülmektedir. Gruplara bakıldığında, “Seçmen” grubunun 10 özellikten 8’inde en yüksek ortalamaya sahip olduğu görülmektedir. “Militan”ların da 10 özellikten 7’sinde ortalamasının altında beklenti düzeyine sahip olduğu görülmektedir. “Seçmen”ler, liderin “Milliyetçi olması”, “Dindar olması”, “Atatürkçü olması”,

“İhtiyaçlara göre en uygun yollara başvurusu”, “Etnik ve kültürel farklılıklara karşı hoşgörülü olması”, “Çağdaş ve batı değerlerine uyumlu olması”, “Eşitlikçi bir toplumsal ve ekonomik anlayışa sahip olması” ve “Serbest piyasanın gereklerine uygun görüşleri olması” özellikleri için en olumlu beklentiye sahip gruptur. Liderin “Partinin içinden gelmesi” özelliğine en büyük desteği “Üye”ler verirken, “Ekonomi konusunda yeterli olması” özelliğinin en büyük desteği “Militan”lar vermektedir.

Görüşülenlerin diğer genel liderlik özellikleriyle yakın oldukları siyasi partiyle ilişki düzeyi ilişkisi Anova analiziyle değerlendirildiğinde, “İhtiyaçlara göre en uygun yollara başvurusu” ve “Ekonomi konusunda yeterli olması” özellikleri bakımından bir bağlantı bulunmadığı; diğer sekiz özellik bakımından anlamlı bir bağlantı bulunduğu tespit edilmiştir. Bölümün sonunda genel bir değerlendirme yapmak gerekirse, yakın olunan siyasi partiyle ilişki düzeyi faktörünün, liderlik beklentilerini ve beğenilen liderleri etkileyen bir faktör olduğunu söylemek mümkündür.

SONUÇ

Siyasi partiler ve siyasi davranış bakımından, siyasi liderlik konusu önem verilen bir süreçtir. Partiler, yandaşlarının bağlılığını arttırmak, yeni yandaşlar kazanmak, seçimlerde bunun daha fazla oya dönüşmesini sağlamak bakımından; parti programı, vaatler, ideoloji gibi unsurlarının yanında liderlik sürecine de büyük önem vermektedirler.

Medya ve iletişim imkanlarının artması, lider ve lider imajının, partinin kurumsal kimliği bakımından öneminin daha da artmasına yol açmış, yandaş ve potansiyel yandaşların etkilenebilmesi bakımından liderlik sürecine etki eden faktörlerin daha iyi anlaşılmasını zorunlu kılmıştır. Bugüne kadar siyasi liderlik üzerine yapılan çalışmaların birçoğu, liderlik sürecini, sadece lider ve liderin özellikleri üzerinden incelemiş, sürecin bütün unsurları ve bu unsurlara etki eden faktörler göz ardı edilmiştir. Bu da, siyasi partilerde liderlik sürecinin anlaşılması bakımından eksik ve yetersiz bir literatür oluşmasına yol açmıştır.

Bu araştırmanın bu bakımdan en önemli katkısı, sürecin bütün unsurları, yani lider, yandaşlar (izleyiciler) ve koşullar (çevre) ile, bu unsurlara etki eden sosyo ekonomik ve siyasi faktörler arasındaki ilişki bağlamında liderlik sürecinin ele alınmasıdır. Bundan sonra yapılacak çalışmalarla, siyasi liderlik sürecinin bütün unsurları ve etkenleriyle daha iyi anlaşılması bakımından, bu bakış açısının önemli olduğu düşünülmektedir.

Siyasi partilerin seçimlerde ve genel olarak faaliyet gösterdikleri süreçte daha fazla insanın destek ve bağlılığını kazanmaları, varlıklarını sürdürebilmeleri bakımından hayati derecede önem taşımaktadır. Siyasi partilerin kuruluş amacı, ülke yönetiminde etkin olmak ve temsil ettiği kitlelerin istekleri doğrultusunda yönetim sürecine etkide bulunmaktır. Amaç, sadece partiyi değil, tüm ülkeyi yönetmek ve hatta hedeflerinin büyüklüğüne göre bölgesel ya da küresel bir etkiye ve güce sahip olmaktır. Bu bakımdan, daha çok sayıda yandaş kazanmak ve bu yandaşların bağlılık düzeylerini arttırmak bakımından liderlik faktörünün artan etkisi çerçevesinde, liderlik sürecini sadece liderin insiyatifine bırakmamak, liderlik sürecini planlı ve stratejik olarak yönetmek büyük önem taşımaktadır. Bunun için, siyasi partilerin genel başkanlarının, insanlar tarafından nasıl algılandığı, nasıl bir imaja sahip olduğuyla ilgili verileri sürekli takip etmeleri, toplumda nasıl bir liderlik beklentisi olduğuyla ilgili eğilimleri tespit ederek, bu veriler çerçevesinde partinin liderlik sürecini bilimsel ve planlı olarak yönetmek, partinin başarısına önemli ölçüde katkı yapacak, daha çok sayıda ve bağlılık düzeyi daha yüksek yandaş kazanmak mümkün olacaktır.

Bu çalışmayla, liderlik tipleriyle ilgili nasıl bir beklenti olduğu, bu beklentilerin oluşumuna hangi faktörlerin ne yönde etki ettiğini ortaya koymaya çalışılmıştır. Bu araştırmanın sonuçları, ülkemizdeki siyasi parti yandaşlarında ne tür liderlik beklentileri olduğunu, bu beklentilerle sosyoekonomik ve siyasi faktörler arasında nasıl bir ilişki olduğu ortaya konulmaya çalışacaktır.

Bu makalede ele alınan husus da, partiyle çeşitli ilişki düzeylerinde bulunan yandaşların, bu özelliklerinin liderlik beklentilerine olan etkisini tespit etmek olmuştur. Araştırma sonucu, yandaşların partiyle ilişki düzeyinin liderlik beklentileri bakımından etkili bir faktör olduğunu ortaya koymuştur.

Araştırmada tespit edilen hususlardan biri, ülkemizde siyasi katılımın düşük olduğu tespitini güçlendiren “Üye” ve “Militan” oranının düşüklüğü, “Seçmen” grubunun yüksekliğidir. Türkiye’de insanların siyasete katılımını azaltan genel faktörlerin değişmesinin önemli olması kadar, partilerin de insanların siyasi katılımını özendirerek politikalar üretmesi önem taşımaktadır. Bu parti aidiyeti yüksek yandaş sayısını arttırmanın yanı sıra partilerin toplumsal tabanını genişleterek kitlelere açılmasına izin verecek ve dolayısıyla seçim başarısını da olumlu şekilde etkileyecektir.

Bu araştırmanın siyasi partiler bakımından önemli bir diğer sonucu da, liderlik beklentilerinin tespitinde partiyle ilişkisi olan yandaşların beklenti ve taleplerinin doğru tespit edilebilmesi, bunlar içinde Türkiye özelinde “Seçmen” grubunun beklentilerinin özel bir önem taşıdığı hususudur. Partilerin organizasyonunu şekillendirirken, oy vermede ve parti aidiyetinde önemli bir husus haline gelen liderlik beklentilerini doğru tespit ederek, parti liderliği sürecinin doğru planlanması ve uygulanmasına daha çok önem vermeleri gerektiğidir.

Türkiye’de 2017 referandumu ile yürürlüğe giren Cumhurbaşkanlığı Hükümet Sistemi ve cumhurbaşkanını halkın seçmesi, liderliğin Türk siyasetinde zaten var olan gücü, etkisi ve önemini daha da arttırmıştır. Dolayısıyla siyasi partilerin topluma sundukları siyasi ürünler içinde lidere ve liderlik sürecine daha çok emek harcamaları, parti liderinin kişilik özelliklerine bırakmadan liderlik sürecini bilimsel bir yöntemle yönetmeleri, siyasi başarı açısından giderek önemi artan bir olgudur.

Partilerin parti organizasyonu ve liderlik süreci bakımından bu verilerin yararlı sonuçlar sunduğu görülmektedir. Bu araştırmanın sonuçlarının, ülkemizde faaliyet gösteren siyasi partilerin liderlik sürecini daha iyi yönetmeleri, siyaset bilimi literatüründe siyasi liderlik sürecinin daha iyi anlaşılması ve bu konuyla ilgili çalışmaların arttırılması bakımından katkı yapması beklenmektedir.

KAYNAKÇA

- Cengiz, A.A. (2002). “Örgüt Yaşamında Örgütsel Bağlılığın Belirleyicileri”, 10. Ulusal Yönetim Organizasyon Kongresi Bildiri Kitabı, No: 4, Antalya: Akdeniz Üniversitesi İİBF Yayınları, s. 801-810.
- Daver, B. (1993). Siyaset Bilimine Giriş, Beşinci Baskı, Ankara: Siyasal Kitabevi.
- Duverger, M. (1993). Siyasi Partiler, İstanbul: Bilgi Yayınevi.
- Eldersveld, S.J. (1971). “A Theory of the Political Party”, Comparative Study of Party Organization, Merill Publishing Co., s. 68-88.
- Janda, K. (1970). A Conceptual Framework for the Comparative Analysis of Political Parties, Beverly Hills: Sage Publication Comparative Politics Series.
- Kalyoncu, H. (2001). Liderlere Tapınma Psikolojisi, İstanbul: Marifet Yayınları.
- Kama, B. (2005). Çalışanların İş Güvencesine İlişkin Algılamaların İş Tatminleri, Örgütsel Bağlılıkları ve İşten Ayrılma Niyetleri Üzerindeki Etkilerinin İncelenmesi, Dumlupınar Üniversitesi Sosyal Bilimler Enstitüsü.
- Kışlalı, A.T. (1987). Siyaset Bilimi, Ankara: Ankara Üniversitesi Basın-Yayın Yüksekokulu Yayınları.
- Komsuoğlu, A. (2008). Siyasal Yaşamda Bir Lider Süleyman Demirel, İstanbul: Bengi Yayınları.
- Kongar, E. (1993). Devrim Tarihi ve Toplum Bilim Açısından Atatürk, İstanbul : Remzi Kitabevi.
- Mutlu, A., “Kurumsallaşmış Demokrasilerdeki Siyasi Partiler Sistemi İle Ülkemizdeki Siyasi Partiler Sisteminin Karşılaştırmalı Değerlendirmesi ve Özgün Model Arayışları”,
http://www.icisleri.gov.tr/_Icisleri/WPX/apktez1.doc
- Teziç, E. (1976). Siyasi Partiler (Partilerin Hukuki Rejimi ve Türkiye’de Partiler), İstanbul : Gerçek Yayınevi.
- Tiryaki, T. (2005). Örgüt Kültürünün Örgütsel Bağlılık Üzerine Etkileri, Dumlupınar Üniversitesi Sosyal Bilimler Enstitüsü.
- Tunaya, T.Z. (1952). Türkiye’de Siyasi Partiler, İstanbul: Doğan Kardeş Matbaası.
- Turan, İ. (1996). Siyasal Sistem ve Siyasal Davranış, İstanbul : DER Yayınları.
- Yıldız, N. (2002). Türkiye’de Siyasetin Yeni Biçimi: Liderler İmaj Medya, Ankara: Phoenix Yayınevi.