

TURİZM EĞİTİMİNDE YENİ PARADOKS: MANTAR ÖĞRETİM ELEMANLARINA DOĞRU

Özlem ALTUNÖZ¹
Burcu KOÇ²
Azize HASSAN³

ÖZET

Yükseköğretim kurumlarında görev yapan eğitimcilerin sahip olduğu kişilik nitelikleri, mesleki ve insan ilişkileri vb. nitelikler; öğrencilerin mezuniyet öncesi ve sonrası yetkinliklerini önemli ölçüde etkileyecektir. Bu niteliklerin eksikliğinden kaynaklanan problemler ise turizm eğitimde farklı kanser noktaları oluşturacaktır. Bu noktada mevcut kurumların sayısını arttırmaktan ziyade, içsel ya da eğitsel gelişmeyi teşvik etmek ve sağlamak son derece önemlidir. Bu araştırma kapsamında da, her ne kadar öğrencilerin öğretim elemanlarının niteliklerini değerlendirmeleri noktasına odaklanılmış olursa da; öğrencilerin başarı, girişimcilik, duygu ve motivasyonlarını etkileyen farklı kurum içi problemlere ve ihtiyaç dışı eğitim kurumu problemine teorik olarak değinilmesi çalışmanın hedeflerindedir.

Anahtar Kelimeler: Turizm Eğitimi, Eğitimciler, Kişilik Nitelikleri, Mesleki Nitelikler, İnsan İlişkileri Nitelikleri

NEW PARADOX IN TOURISM EDUCATION: TOWARDS MUSHROOM INSTRUCTORS

ABSTRACT

Personality, vocational and human relations characteristics of instructors work in institutions of higher education will affect before and after graduation competences of students significantly. The problems are caused by lack of these characteristics will create different cancer points in tourism education. At this point, rather than increasing the number of institutions, encouraging and ensuring the internal or educational development in existing institutions is extremely important. In the scope of this study, although focused on the point of students' evaluation of teaching staffs' characteristics, also touching on the different internal problems of institutions are effective on achievement, entrepreneurship, feeling and motivation of the students is one of the purpose of the study.

Key Words: Tourism Education, Instructor, Personality Characteristics, Vocational Characteristics, Human Relation Characteristics

GİRİŞ:

Turizm sektörünün yapısal özelliği ve emek yoğun üretim sistemi olması nedeniyle, otomasyonun söz konusu sektörün her alanında yoğun bir şekilde uygulanmadığı görülmektedir. Bir turist rehberinin, önbüro, kat ve servis personelinin işininin, hiçbir araca yaptırılmıyor olması bu görüşü doğrulamaktadır. Bu açıdan, turizm sektörünün; gerek iş gören, gerekse turistik üründen faydalanan tüketiciler açısından temel öğesinin insan olduğu ve burada, nitelikli bir hizmet ve hoşgörü sanatının esas alındığı söylenebilir (Gürdal, 2002).

Turizm sektöründe çalışan iş görenler açısından değerlendirildiğinde, insan kaynaklarının kalitesi, sadece turizm işletmeleri ile ilgili değildir. Aynı zamanda o ülkede verilen turizm eğitimi ile de ilgilidir. Turistik üründen faydalanan tüketicilerin, iş gören hizmetinden memnun kalabilmesi ve tatmin olabilmesi için, alanında uzman kişileri yetiştirebilecek etkili bir turizm eğitim sisteminin oluşturulması ya da mevcut eğitim sisteminin geliştirilmesi mecburidir

(Christou, 1999). Herhangi bir turizm eğitim kurumundan mezun olan öğrencilerin bilgi ve becerilerinin, kalifiye elemanlardan daha yüksek seviyede olması vb. gibi dış çevrelerden doğan beklentiler, meslekî ve teknik eğitimde farklı yönelimlerin oluşmasını ve devam etmesini, mesleki eğitimde yeni model arayışının bir sonucu olarak da, ilgili eğitim sisteminin sosyal ve ekonomik baskılara daha fazla duyarlı olmasını gerekli kılmaktadır (Tabbron ve Yang, 1997).

Türkiye’de, 1953 yılında Milli Eğitim Gençlik ve Spor Bakanlığı ile Kültür ve Turizm Bakanlığı’nın işbirliği yapması sonucunda, Ankara ve İzmir Ticaret Liselerinde Turizm Meslek Kursları’nın açılmasıyla, bazı turizm derneklerinin de tercüman rehberlik kurslarını düzenlemeleriyle turizm eğitimine başlandığı görülmektedir. Turizm eğitimi ihtiyacının üniversiteler düzeyinde hissedilmesiyle birlikte ise, 1965-1966 eğitim-öğretim yılı itibarıyla lisans düzeyinde turizm eğitimi veren ilk kurum olan, Ankara Ticaret ve Turizm Yüksek Öğretmen Okulu faaliyete geçmiştir (Ünlüönen ve Boylu, 2005).

¹Yrd. Doç.Dr. Sinop Üniversitesi, Turizm İşlet.ve Otelcilik Yüksekokulu

²Arş. Gör., Gazi Üniversitesi, Turizm Fakültesi

³Prof.Dr., Gazi Üniversitesi, Turizm Fakültesi

ÖSYM tercih kılavuzundan elde edilen bilgilere bakılarak 2012 yılına gelindiğinde; ilgili yılda Türkiye’de ön lisans düzeyinde eğitim veren meslek yüksekokullarının sayısı 131’i devlet, 19’u

ise vakıf ve KKTC olmak üzere toplamda 150'dir. Turizm alanında lisans düzeyinde eğitim veren fakülte ve yüksekokullarının sayısı ise 55'tir (Erdiñ ve Yılmaz, 2012).

Turizm eğitiminin üniversite düzeyinde verilmeye başlandığı 1965 yılı ile kıyaslandığında, 2012 yılı itibarıyla, Türkiye'de üniversite düzeyinde turizm eğitimi veren birimlerin sayısındaki artış yukarıda görülmektedir. Kurum sayısında yaşanan bu denli artış, bir açıdan ilgili alana akademik boyutta talebin mevcudiyetinin göstergesi olarak yorumlanabileceği gibi, halen mesleki eğitiminde öğrenmeye karşı bir direnç olduğunu söylemek mümkündür (Atherton, 1999). Mesleki eğitim içerisinde yer alan turizm eğitiminde de, bu dirence etki edebileceği düşünüldüğünden, sayıları hızla artan yükseköğretim kurumları, öğretim elemanları ve öğrenciler üçlü kümesini oluşturan her değişkenin ayrıntılı bir şekilde incelenmesi gerekmektedir. Bu kümenin özellikle eğitimciler boyutu ciddi bir önem arz etmektedir. Öyle ki; mesleki teknik eğitimin başarılı olması konusunda birçok Avrupa ülkesi, eğitimcilerin çok iyi eğitimini ön plana çıkartarak (İngiltere Modeli, Almanya Modeli vb.) çözüm aramaktadırlar. Eğitimciler kendilerini ne ölçüde geliştirebilmiş ve yeterli sorumluluk alabilmişlerse, o ölçüde teknik eğitimde başarılı olurlar (Hodkinson, 1998).

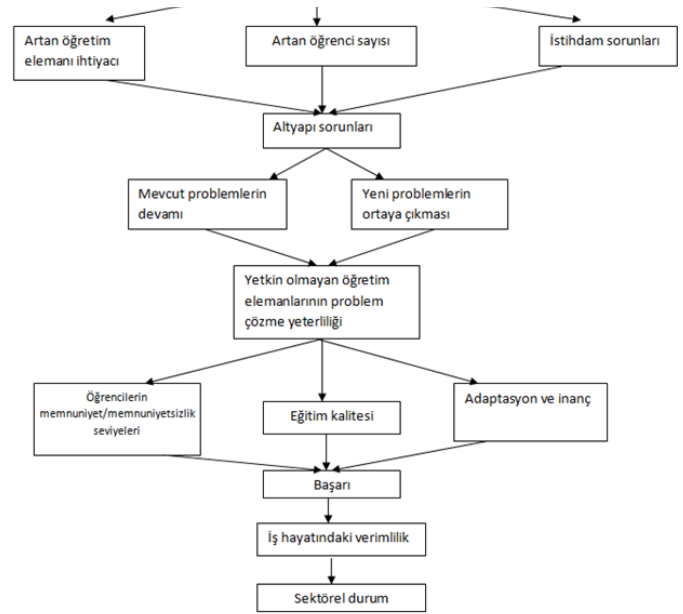
1. TURİZM EĞİTİMİNDE SELF-RENEWING (KENDİNİ YENİLEYEN) SORUNLAR

Yükseköğretim kurumlarında görev yapan eğitimcilerin sahip olduğu kişilik nitelikleri, mesleki ve insan ilişkileri vb. nitelikler, öğrencilerin mezuniyet öncesi ve sonrası yetkinliklerini yüksek derecede etkileyecektir. Bu niteliklerin olmayışından ya da eksikliğinden kaynaklanan problemler ise mesleki eğitimde farklı kanser noktaları oluşturacaktır.

Kanser noktalar kavramıyla ifade edilmek istenen, tedavisi yani çözümü, gelişen teknoloji ve bilgi kaynaklarıyla mümkün, ancak görmezden gelinerek ya da yanlış tedavi yöntemleriyle kötü sonuçlara götüren sorunlardır. Özellikle mesleki eğitim boyutunda, bu sorunların özenle ele alınması gerekmektedir. Mesleki eğitimdeki alt problemleri yaratan kanser hücreli temel nedenlerin, bütün aşamalarıyla ele alınması gerekmektedir. Birbirinden bağımsız görünen genel ifadeler, düşünülenin aksine etkileşim halindedir.

Duruma turizm eğitimi açısından bakıldığında, etkileşim halindeki sorunların oluşturduğu zincir aşağıdaki şekilde özetlenmeye çalışılmıştır. Buna göre; turizm eğitimi anlamında mevcut ihtiyacın üzerinde açılan yükseköğretim kurumları; beraberinde eksik sınamayı, yani öğretim elemanlarının, alan yeterliliklerinin olup-olmadığına dair incelemeler tam olarak yapılmadan istihdam edilmeleri hatasını getirmektedir. Yine aynı girişimden, öğrenci sayısının artması, puanların ve nitelikli öğrenci alım oranının düşmesi ve mezun öğrenci sayısı artacağından istihdam edilme şanslarında azalma sonuçları görülebilecektir. Bu döngü içerisinde, altyapı yetersizliğinden kaynaklanan problemlerin ortaya çıkması ya da olan problemlerin devamlılığı; buna bağlı olarak gerekli beceriye sahip olmayan öğretim elemanlarının duruma müdahale etmede yetersiz kalmaları; çözülemeyen bu problemlerin düşürdüğü öğrenci memnuniyet seviyeleri, eğitim kalitesi, adaptasyon ve inançlar; duygusal ve donanımsal anlamda sektöre uğratılan öğrencinin ve kurumun başarısının olumsuz yönde etkileyeceği düşüncesi, yukarıdaki şekilde değinilen ve zincirin devamını oluşturan sorunlardır. Tüm bu bileşenler ise, kişilerin mezuniyet sonrası iş hayatlarındaki verimliliğini etkileyeceğinden, aynı eksik donanım ve motivasyonla me-

zun kalabalık bir grubun, sektörel durumu olumsuz yönde etkileyeceği kaçınılmaz bir sonudur.



Şekil 1: Turizm Eğitimi Sürecinde Ve Sonrasında Ortaya Çıkan Sorunların Etkileşimler Zinciri

Bu araştırma kapsamında her ne kadar öğrencilerin, öğretim elemanlarının niteliklerini değerlendirmeleri noktasına odaklanılmış olursa da; öğrencilerin başarı, girişimcilik, duyu ve motivasyonlarını etkileyen farklı kurum içi problemlere ve ihtiyaç dışı eğitim kurumu problemlerine teorik olarak değinilmesi çalışmanın hedeflerindedir. Bu hedeften yola çıkarak, farklı çalışmalar da taranmıştır. Örneğin; Şahin ve Fındık (2008) çalışmalarında mesleki eğitime ilgiyi azaltan sorunlara değinmişlerdir.

- Mesleki yönlendirmede yaşanan olumsuzluklar,
 - Eğitim programlarından kaynaklanan sorunlar,
 - Reel sektörle yaşanan uyumsuzluklar,
 - Yetersiz altyapı ve eski teknoloji,
- konuları araştırmacıların değindiği temel sorunlardandır. Bu sorunlara turizm eğitimi boyutunda bakıldığında ise, Tuyluoğlu (2003)'nun yapmış olduğu çalışmada bahsetmiş olduğu başlıklar dikkat çekicidir. Bunlar:
- Turizm sektörü ile turizm eğitimi veren kuruluşlar arasında hukuki çerçevede etkin bir işbirliği ve kişisel çabalara dayanan yetersiz işbirliği; ortak hedefe dönük fonksiyonların gerçekleşmesine, mevcut fiziksel ve beşeri kaynaklardan rasyonel bir şekilde faydalanılmasına engel olmaktadır.
 - Turizm eğitiminde entegrasyon ve koordinasyon sağlanamamıştır. Bu da eğitim çalışmalarının makro bir model kapsamında birbirini tamamlayan bir biçimde yürütülememesine neden olmaktadır.
 - Turizm meslekleri, bu mesleklerin değişik kademelerinde çalışma hakkı, unvan kullanma kanuni himaye altına alınmadıkça, haksız rekabet şartlarında istihdam önlenmedikçe, işgücü verimi düşmekte ve sektör geliştikçe nitelikli personel daha yüksek ücretlerle yeni işletmelere kaydığından işgücü stabilitesi bozulmaktadır.
 - Uygulanan ders programları çoğunlukla kuramsal olup, uygulamalı derslere programlarda fazla yer verilmemektedir.
 - Turizm eğitiminin gerektirdiği eğitim araçları ve laboratuvarlar dört yıllık eğitim kuruluşlarında bulunmamakta, verilen bilgiler uygulama imkânı olmadığından unutulmaktadır.
 - Yabancı dil eğitimi yeterli değildir.

- Eğitimin verimli olabilmesi, uygulamalı derslerin etkinliğinin sağlanması için öğrenci kontenjanları 50 kişide dondurulmalıdır.
- Gerek sektörden uzman öğretim elemanlarının temini, gerekse staj ve uygulama imkânlarının sağlanması açısından, yükseköğretim kurumlarının kuruluş yerlerinin büyük şehirlere yakın olmasını kaçınılmazdır.

Gürdal (2002) ise; Türkiye’de ön lisans ve lisans düzeyinde turizm eğitimi veren yükseköğretim kurumlarının halen mevcut olan ve çözüm bekleyen kronik sorunlarını şu başlıklar altında toplamıştır:

- Kuruluş yeri seçimi ve okullaşma yoğunluğu,
- Eğitim kalitesinin iyileştirilmesi,
- Staj yapma ve tez hazırlama zorunluluğu,
- İstihdam sorunları.

Yukarıda turizm eğitiminde karşılaşılan sorunlar alt gruplar halinde belirtilmiştir. Ancak çalışmamızda da vurgulamak istediğimiz temel noktalardan birisi, Avrupa ülkelerinin pek çoğunda, meslek kursları ve ortaöğretim düzeyinde turizm eğitimi verilirken (Boylu, 2004), Türkiye’de halen yükseköğretim kurumlarının açılmasına gerçekten ihtiyaç duyulup-duyulmadığı konusudur. 2012 Ekim ayında Ankara’da düzenlenen Turizm Eğitimi Workshop/ Konferansı’nın sonuç bildirgesinin ilk maddesinde de bu noktaya değinilmiştir. Bildirgenin ilgili maddesi şu şekildedir: “Turizm eğitimi veren mevcut fakülte ve yükseköğretim kurumlarının müfredatlarının revize edilmesi, ön lisans ve lisans düzeyinde yeni yükseköğretim kurumlarının açılmaması.”

2. ARAŞTIRMA METODOLOJİSİ

2.1. Araştırma Yöntemi

Bu araştırma, elde edilmek istenen sonuçlar itibarıyla uygulamalı bir araştırmadır. Araştırmanın uygulama kısmında anket yöntemi kullanılmıştır. Anket formu 3 bölümden oluşmaktadır. Birinci bölümde, öğrencilerin bazı demografik özelliklerini belirlemeye yönelik sorular yer almaktadır. İkinci bölümde, ideal bir öğretim elemanının sahip olması gereken nitelikler 3 boyut altında, 52 ifade ile ele alınmış ve öğrencilerin ifadeleri 5’li Likert tipi ölçeğe göre (1- Kesinlikle Katılmıyorum.....5- Kesinlikle Katılıyorum) cevaplandırmaları istenmiştir. Anketin üçüncü bölümünde ise, öğretim üyelerinin ne kadarının ikinci bölümde yer alan niteliklere sahip olduğunu belirlemek üzere, “1- Hiçbiri,.....,5- Tamamı” olacak şekilde işaretleme yapmaları istenmiştir.

Anket formu seçilirken; ilgili sektörde görev alacak iş görenlerin eğitiminde iletişim ve insan ilişkilerinin öneminden yola çıkarak kişilik ve insan ilişkileri nitelikleri, teorik derslerin dışında uygulamayı gerektiren mesleki derslerin kalitesini düşünerek mesleki nitelikler, ideal bir öğretim elemanında bulunması gereken nitelikler olarak belirlenmiştir. Söz konusu anket Akgöl’ün 1994 yılında yapmış olduğu çalışmadan faydalanılarak hazırlanmış ve uzman görüşüne tabi tutulmuştur.

2013 yılı Şubat-Mart ve Nisan aylarında, 20 devlet üniversitesinde bulunan ve turizm eğitimi veren fakülte, yükseköğretim ve meslek yükseköğretim kurumlarından, bu kurumlarda görev yapmakta olan öğretim elemanlarının da yardımlarıyla toplamda 710 anket toplanmıştır (Doğrudan katılımcı ile görüşülerek ve online anket yöntemiyle). Ancak 31 anket çeşitli nedenlerden dolayı (anketin büyük bir kısmının boş bırakılması) dikkate alınmamıştır. Daha sonra, birinci sınıf öğrencilerinin de üniversite eğitim-öğretim dönemlerinin ilk aşamasında olmalarından ve bu dönemde

mesleki derslerden ziyade, ortak dersleri alıyor olmalarından dolayı, çalışma sonuçlarının güvenilirliğinin düşebileceği göz önünde bulundurularak, 161 veri daha çalışma dışında bırakılmıştır. Böylece, 518 veri ile analize başlanmıştır.

2.2. Araştırmanın Amacı ve Önemi

İnsan gücü odaklı turizm sektöründe çalışan kalifiye olmayan personel sayısı küçümsenemeyecek kadar fazladır. Buna karşın turizm eğitimi almış kişilerin de, yanlış eğitim ya da uygulama eksikliğinden kaynaklanan nedenlerden dolayı, iş yaşamlarında beklenen performansı sergileyemedikleri görülebilmektedir.

Turizm eğitimi veren yükseköğretim kurumlarındaki fazlalığa rağmen, eğitilmiş iş görenlerin iş sahasındaki performanslarına ve eğitilmiş olmayan iş görenlerin tercih edilmesine ilişkin, halen olumsuz yorumların geliyor olması da düşündürücüdür. Bu noktada mevcut kurumların sayısını arttırmaktan ziyade, içsel ya da eğitsel gelişmeyi teşvik etmek ve sağlamak son derece önemlidir. Bu açıdan değerlendirildiğinde turizm eğitimi ile ilgili olarak yapılan her bir çalışma literatüre katkı sağlayacak nitelikte olacaktır.

Buna karşın turizm eğitimi veren öğretim elemanlarının sahip olması gereken nitelikleri ve bu niteliklere sahip olup-olmadıklarını belirlemeye yönelik az sayıda çalışmaya rastlanmıştır. Bu araştırmanın, ilgili literatürde bu açıdan büyük bir boşluğu dolduracağı düşünülmektedir. Çalışma daha sonra bu konuda yapılabilecek daha kapsamlı çalışmalara bir temel oluşturacağından önemli görülmektedir.

Yukarıda belirtilen açıklamalar doğrultusunda bu çalışmanın temel amacı; sayısı giderek artan turizm eğitim kurumlarında (ön lisans-lisans eğitimi veren) çalışmakta olan öğretim elemanlarının ideal niteliklerinin yeterliliklerini belirlemektir. Bu kapsamda çalışmanın hipotezleri aşağıda verilmiştir:

H1: Öğrencilerin öğretim elemanlarında bulunması gereken niteliklere (kişilik nitelikleri, mesleki nitelikler, insan ilişkileri nitelikleri) yönelik beklenti düzeyleri ile gözlem düzeyleri arasında anlamlı bir farklılık vardır.

H2: Öğrencilerin öğretim elemanlarında bulunması gereken ideal niteliklere yönelik beklenti düzeyi, eğitim gördükleri birimlere göre farklılık gösterir.

H3: Öğrencilerin öğretim elemanlarında bulunması gereken ideal niteliklere yönelik gözlem düzeyi, eğitim gördükleri birime göre farklılık gösterir.

H4: Öğrencilerin öğretim elemanlarında bulunması gereken ideal niteliklere yönelik beklenti düzeyi, bölümlerine göre farklılık gösterir.

H5: Öğrencilerin öğretim elemanlarında bulunması gereken ideal niteliklere yönelik gözlem düzeyi, bölümlerine göre farklılık gösterir.

H6: Öğrencilerin öğretim elemanlarında bulunması gereken ideal niteliklere yönelik beklenti düzeyi, sınıflarına göre farklılık gösterir.

H7: Öğrencilerin öğretim elemanlarında bulunması gereken ideal niteliklere yönelik gözlem düzeyi, sınıflarına göre farklılık gösterir.

3. ARAŞTIRMA BULGULARI

Araştırmaya katılanların demografik özellikleri incelendiğinde; toplam 518 katılımcının 255’inin (%49,2) kız öğrencilerden, 263’ünün (%50,8) erkek öğrencilerden oluştuğu; yine toplam

katılımcıların 301'inin (%58,1) fakülte, 144'ünün (%27,8) yüksekokul ve 73'ünün (%14,1) meslek yüksekokulu öğrencisi olduğu görülmektedir. Araştırmaya katılan üniversite öğrencilerinin 139'u (%26,8) Turizm İşletmeciliği ve Otelcilik Bölümü'nde, 130'u (%25,1) Turizm İşletmeciliği Bölümü'nde, 101'i (%19,5) Seyahat İşletmeciliği Bölümü'nde, 98'i (%18,9) Gastronomi ve Mutfak Sanatları Bölümü'nde ve 50'si (%9,7) Konaklama İşletmeciliği Bölümü'nde öğrenim görmektedir. Demografik özelliklerin son boyutu olan öğrencilerin sınıflarına yönelik sorudan elde edilen veriler doğrultusunda, 518 öğrencinin sınıflara göre dağılımına bakıldığında; 202 katılımcı (%39) üçüncü sınıf, 177 katılımcı (%34,2) ikinci sınıf ve 139 katılımcı (%26,8) dördüncü sınıf öğrencisidir.

Tablo 1: Katılımcıların Demografik Özelliklerine Yönelik Analiz

Demografik Değişkenler	n	%
Cinsiyet		
Kız	255	49,2
Erkek	263	50,8
Toplam	518	100
Birim		
Meslek Yüksekokulu	73	14,1
Yüksekokul	144	27,8
Fakülte	301	58,1
Toplam	518	100
Bölüm		
Turizm İşletmeciliği ve Otelcilik	139	26,8
Turizm İşletmeciliği	130	25,1
Seyahat İşletmeciliği ve Turizm Rehberliği	101	19,5
Gastronomi ve Mutfak Sanatları	98	18,9
Konaklama İşletmeciliği	50	9,7
Toplam	518	100
Sınıf		
İkinci Sınıf	177	34,2
Üçüncü Sınıf	202	39
Dördüncü Sınıf	139	26,8
Toplam	518	100

Tek Örnek t-Testi (One-Sample t-Test) sonuçlarına göre; öğrencilerin araştırmada geçen kişilik niteliklerinin, kurumlarındaki öğretim elemanlarında bulunmasını bekledikleri derece 4,44 iken, öğretim elemanlarında gözledikleri ilgili nitelik derecesi 3,56'dır. İki ortalama arasındaki fark -,87919'dur. %95 güven aralığında p değeri 0.05'ten küçük olduğu için, iki ortalama arasındaki fark anlamlıdır.

Katılımcılar, bir diğer nitelik boyutu olan mesleki niteliklerin

öğretim elemanlarında 4,48 oranında bulunmasını beklerken, ilgili nitelikleri öğretim elemanlarında görme dereceleri ise 3,30'dur ve her iki ortalama arasındaki fark -1,18187'dir. p değeri 0.05'ten küçük olduğu için iki ortalama arasındaki fark anlamlıdır.

Tablo 2: İdeal Bir Öğretim Elemanında Olması Gereken Niteliklerin Beklenti Ve Gözlem Seviyesi Farkını Belirlemeye Yönelik Tek Örnek T-Testi

NİTELİKLER	N	Beklenen Değer	Gözlenen Değer	p	Farklılık
Kişilik Nitelikleri	518	4,44	3,56	0.000	-,87919
Mesleki Nitelikler	518	4,48	3,30	0.000	-1,18187
İnsan İlişkileri Nitelikleri	518	4,42	3,24	0.000	-1,24190

İnsan ilişkileri niteliklerinin öğretim elemanlarında bulunmasına yönelik katılımcıların beklenti seviyelerinin ortalamaları 4,42 iken, ilgili nitelikleri öğretim elemanlarında gözleme dereceleri ise 3,24'tür. İki ortalama arasındaki fark -1,24190'dır ve p değeri 0.05'ten küçük olduğu için iki ortalama arasındaki fark anlamlıdır.

Buna göre; ideal niteliklerin tüm boyutlarında $p < .05$ olduğundan, beklenti ve gözlem düzeyi arasında fark anlamlıdır ve H1 kabul edilmiştir.

Tablo 3: Öğrencilerin Eğitim Gördüğü Birime Göre Öğretim Elemanlarından Beklenen İdeal Nitelik Seviyesi

İdeal Nitelikler	Ortalamalar			Tek Değişkenli		
	a	b	c	F	p	η^2
Beklenen Kişilik Niteliği Seviyesi	4,47	4,39	4,46	0,56	0,569	0,002
Beklenen Mesleki Nitelik Seviyesi	4,45	4,46	4,50	0,36	0,696	0,001
Beklenen İnsan İlişkileri Niteliği Seviyesi	4,45	4,33	4,46	2,09	0,124	0,008
İdeal Nitelikler (Çok Değişkenli)	Wilk's Lambda			F	p	η^2
	0,982			1,52	0,168	,009

a: Meslek Yüksekokulu, b: Yüksekokul, c: Fakülte

Barlet Kürsellik Testi sonucunda korelasyonun MANOVA için uygun olduğu görülmüştür ($p < .05$). Kovaryans matrisinin eşitliği Box's M testi kullanılarak test edilmiştir. Anlamlılık değeri .05'in üzerinde olduğu takdirde, kovaryans matrisinin homojen olduğunu söylemek mümkündür (Hair vd., 2009: 234). Box's M testi sonucuna göre anlamlılık düzeyi .001 bulunmuştur. Ancak Box's M testinin sonucu, büyük örneklemelere karşı hassas olduğundan ve çalışma kapsamında ulaşılan örneklem büyüklüğü 518 olduğundan, anlamlı çıkan sonuçlar da tolere edilebilir (Tabachnick ve Fidell, 2007: 86). Varyansların homojen dağılıp dağılmadığını tespit etmek üzere Levene Testi'nin sonuçlarına bakılmıştır. İlgili test sonuçlarına göre, beklenen niteliklerin bütün boyutlarında varyans homojen dağıldığı için (kişisel nitelik beklentisi p: .787, mesleki nitelik beklentisi p: .652, insan ilişkileri nitelik beklentisi p: .755) analize devam edilmiştir.

İdeal bir öğretim elemanında bulunması gereken nitelikler tüm boyutları (kişilik nitelikleri, mesleki nitelikler, insan ilişkileri nitelikleri) ile birlikte dikkate alındığında, niteliklerin mevcudiyetine yönelik beklenti düzeyinin araştırmaya katılan öğrencilerin birimlerine göre anlamlı biçimde farklılık göstermediği tespit edilmiştir ($F=1,52$, Wilk's Lambda=.982, p : .168). Buna göre, H2 reddedilmiştir.

MANOVA testinin ardından, hangi boyutlarda anlamlı farklılıkların olduğu tek tek incelenmiştir. Birinci tip hatanın oluşumunu azaltmak için güvenirlilik düzeyi bağımlı değişken sayısına bölünmüştür (.05/3) (Pallant, 2005: 259). Buna göre; öğrencilerin birimlerine göre her bir boyuta yönelik beklenti seviyesi arasında anlamlı bir farklılık söz konusu değildir ($p>.017$).

Tablo 4: Öğrencilerin eğitim gördüğü birime göre öğretim elemanlarında gözlenen ideal nitelik seviyesi

İdeal Nitelikler	Ortalamalar			Tek Değişkenli			Çoklu Karşılaştırma Testi
	a	b	c	F	p	ξ^2	
Gözlenen Kişilik Niteliği Seviyesi	3,76	3,74	3,43	10,64	0,000	0,040	a>c, b>c
Gözlenen Mesleki Nitelik Seviyesi	3,57	3,46	3,15	11,61	0,000	0,043	a>c, b>c
Gözlenen İnsan İlişkileri Niteliği Seviyesi	3,56	3,46	3,05	15,20	0,000	0,056	a>c, b>c
İdeal Nitelikler (Çok Değişkenli)	Wilk's Lambda			F	p	ξ^2	
	0,940			5,40	0,000	0,031	

a: Meslek yüksekokulu, b: yüksekokul, c: fakülte

Barlet Kürsellik Testi sonucunda korelasyonun MANOVA için uygun olduğu görülmüştür ($p<.05$). Kovaryans matrisinin eşitliği Box's M testi kullanılarak test edilmiştir. Anlamlılık değeri .05'in üzerinde olduğu takdirde kovaryans matrisinin homojen olduğunu söylemek mümkündür (Hair vd., 2009: 234). Box's M testi sonucuna göre anlamlılık düzeyi .000 bulunmuştur. Ancak Box's M testinin sonucu, büyük örneklemelere karşı hassas olduğundan ve çalışma kapsamında ulaşılan örneklem büyüklüğü 518 olduğundan, anlamlı çıkan sonuçlar da tolere edilebilir (Tabachnick ve Fidell, 2007: 86). Varyansların homojen dağılıp dağılmadığını saptamak amacıyla Levene Testi sonuçlarına bakılmıştır. Gözlenen insan ilişkileri nitelikleri boyutunda (p : .140) varyans homojen dağılırken, gözlenen kişilik nitelikleri (p : .000) ve mesleki nitelikler boyutlarında (p : .033) varyans homojen değildir. Ancak hücre başına düşen sayı 30'un üzerinde olduğu için analize devam edilmiştir (Pallant, 2005: 258).

İdeal bir öğretim elemanında bulunması gereken nitelikler tüm boyutları (kişilik nitelikleri, mesleki nitelikler, insan ilişkileri nitelikleri) ile birlikte dikkate alındığında, gözlenen nitelik seviyesinin araştırmaya katılan öğrencilerin birimlerine göre anlamlı bir biçimde farklılık gösterdiği tespit edilmiştir ($F= 5,40$, Wilk's Lambda=.940, $p<.05$). Buna göre, H3 kabul edilmiştir. Etkinin ise düşük seviyede olduğu görülmektedir (η^2 : .031).

MANOVA testinin ardından, hangi boyutlarda anlamlı farklılıkların olduğu incelenmiştir. Birinci tip hatanın oluşumunu azaltmak için güvenirlilik düzeyi bağımlı değişken sayısına bölünmüştür (.05/3) (Pallant, 2005: 259). Buna göre; ideal niteliklerin bütün boyutlarında $p<.017$ olduğundan, öğrencilerin

birimlerine göre her bir boyuta yönelik gözlem seviyesi arasında anlamlı bir farklılık söz konusudur. Farklılığın nedenini saptamak amacıyla, Post Hoc testinden faydalanılmıştır. İnsan ilişkileri nitelikleri boyutunda varyans homojen dağıldığından Bonferro-ni, kişilik nitelikleri ve mesleki nitelikler boyutlarında ise varyans homojen dağılmadığından Tamhane testi kullanılmış olup, elde edilen sonuçlara göre; ideal niteliklerin bütün boyutlarının gözlem seviyelerinde, meslek yüksekokulu ve yüksekokul öğrencilerinin fakülte öğrencilerine göre daha olumlu tutum sergiledikleri görülmektedir. İlgili tüm boyutlardaki farklılıkların etkisi ise düşük seviyededir (kişilik niteliği η^2 : .040, mesleki nitelik η^2 : .043 ve insan ilişkileri η^2 : .056).

Tablo 5: Öğrencilerin Bölümlerine Göre Öğretim Elemanlarından Beklenen İdeal Nitelik Seviyesi

İdeal Nitelikler	Ortalamalar					Tek Değişkenli			Çoklu Karşılaştırma Testi
	1	2	3	4	5	F	p	ξ^2	
Beklenen Kişilik Niteliği Seviyesi	4,44	4,55	4,25	4,45	4,54	3,61	0,007	0,027	2>3
Beklenen Mesleki Nitelik Seviyesi	4,45	4,56	4,41	4,46	4,58	1,56	0,184	0,012	-
Beklenen İnsan İlişkileri Niteliği Seviyesi	4,35	4,53	4,33	4,45	4,47	1,95	0,100	0,015	-
İdeal Nitelikler (Çok Değişkenli)	Wilk's Lambda					F	p	η^2	
	0,957					1,91	0,030	0,015	

1.Turizm İşletmeciliği ve Otelcilik, 2.Turizm İşletmeciliği, 3.Seyahat İşletmeciliği ve Turizm Rehberliği, 4.Gastronomi ve Mutfak Sanatları, 5.Konaklama İşletmeciliği

Barlet Kürsellik Testi sonucuna göre, korelasyon MANOVA için uygundur ($p<.05$). Kovaryans matrisinin eşitliği Box's M testi kullanılarak test edilmiştir. Box's M testi sonucuna göre anlamlılık düzeyi .000 ($p<.05$) bulunmuştur. Bu durumda kovaryans matrisi homojen değildir. Ancak Box's M testinin sonucu, büyük örneklemelere karşı hassas olduğundan, anlamlı çıkan sonuçlar da tolere edilebilir (Tabachnick ve Fidell, 2007: 86). Varyansların homojen dağılıp dağılmadığını tespit etmek üzere Levene Testi'nin sonuçlarına bakılmıştır. İlgili test sonuçlarına göre, beklenen kişilik nitelikleri (p : .000) boyutunda varyans homojen dağılmazken, mesleki nitelikler (p : .311) ve insan ilişkileri nitelikleri (p : .888) boyutlarında varyans dağılımı homojendir. Pallant (2005: 258)'ın belirttiği gibi hücre başına düşen sayı 30'un üzerinde olduğu için analize devam edilmiştir.

İdeal bir öğretim elemanında bulunması gereken nitelikler tüm boyutları (kişilik nitelikleri, mesleki nitelikler, insan ilişkileri nitelikleri) ile birlikte dikkate alındığında, beklenen nitelik seviyesinin araştırmaya katılan öğrencilerin bölümlerine göre anlamlı bir biçimde farklılık gösterdiği tespit edilmiştir ($F=1,91$, Wilk's Lambda=.957, $p<.05$). Buna göre, H4 kabul edilmiştir. Bu etkinin düşük seviyede olduğu görülmektedir (η^2 : .015).

MANOVA testinden sonra, hangi boyutlar kapsamında anlamlı farklılıkların olduğu incelenmiştir. Birinci tip tip hatanın oluşu-

munu azaltmak için güvenilirlik düzeyi bağımlı değişken sayısına bölünmüştür (.05/3) (Pallant, 2005: 259). Buna göre her bir boyut tek tek incelendiğinde, beklenen mesleki nitelikler ve insan ilişkileri nitelikleri boyutlarında anlamlı bir farklılık saptanamamışken ($p > .017$), kişilik nitelikleri boyutunda $p < .017$ olduğundan anlamlı bir farklılık söz konusudur. Bu boyuttaki farklılığın nedenini saptamak amacıyla Post Hoc'tan faydalanılmış ve varyans homojen dağılmadığı için Tamhane testi kullanılmıştır. Test sonuçlarına göre; beklenen kişilik nitelikleri boyutunda; Turizm İşletmeciliği bölümü öğrencileri, Seyehat İşletmeciliği ve Turizm Rehberliği Bölümü öğrencilerine göre daha olumlu tutum sergilemektedirler. Kişilik nitelikleri boyutundaki farklılığın etkisi ise düşük seviyededir ($\eta^2: .027$).

Tablo 6: Öğrencilerin Bölümlerine Göre Öğretim Elemanlarında Gözlenen İdeal Nitelik Seviyesi

İdeal Nitelikler	Ortalamalar					Tek Değişkenli			Çoklu Karşılaştırma Testi
	1	2	3	4	5	F	p	ξ^2	
Gözlenen Kişilik Niteliği Seviyesi	3,67	3,45	3,56	3,49	3,71	2,03	0,089	0,025	-
Gözlenen Mesleki Nitelik Seviyesi	3,46	3,20	3,27	3,14	3,48	3,26	0,012	0,030	1>4
Gözlenen İnsan İlişkileri Niteliği Seviyesi	3,44	3,13	3,24	2,94	3,54	5,96	0,000	0,000	1>4, 5>4
İdeal Nitelikler (Çok Değişkenli)	Wilk's Lambda					F	p	η^2	
	0,945					2,43	0,004	0,019	

1.Turizm İşletmeciliği ve Otelcilik, 2.Turizm İşletmeciliği, 3.Seyehat İşletmeciliği ve Turizm Rehberliği, 4.Gastronomi ve Mutfak Sanatları, 5.Konaklama İşletmeciliği

Barlet Kürsellik Testi sonucunda korelasyonun MANOVA için uygun olduğu görülmüştür ($p < .05$). Kovaryans matrisinin eşitliği Box's M testi kullanılarak test edilmiştir. Anlamlılık değeri .05'in üzerinde olduğu takdirde kovaryans matrisinin homojen olduğunu söylemek mümkündür (Hair vd., 2009: 234). Box's M testi sonucuna göre anlamlılık düzeyi .002 bulunmuştur. Ancak Box's M testinin sonucu, büyük örneklemelere karşı hassas olduğundan ve çalışma kapsamında ulaşılan örneklem büyüklüğü 518 olduğundan, anlamlı çıkan sonuçlar da tolere edilebilir (Tabachnick ve Fidell, 2007: 86). Varyansların homojen dağılıp dağılmadığını tespit etmek üzere Levene Testi'nin sonuçlarına bakılmıştır. İlgili test sonuçlarına göre, gözlenen kişilik ($p: .787$) ve insan ilişkileri nitelikleri ($p: .257$) boyutlarında varyans homojen dağılırken, mesleki nitelikler ($p: .028$) boyutunda varyans homojen değildir. Ancak Pallant (2005: 258)'in belirttiği gibi hücre başına düşen sayı 30'un üzerinde olduğu için analize devam edilmiştir.

İdeal bir öğretim elemanında bulunması gereken nitelikler tüm boyutları (kişilik nitelikleri, mesleki nitelikler, insan ilişkileri nitelikleri) ile birlikte dikkate alındığında, gözlenen nitelik seviyesinin araştırmaya katılan öğrencilerin bölümlerine göre anlamlı biçimde farklılık gösterdiği tespit edilmiştir ($F=2,43$, Wilk's Lambda=.945, $p < .05$). Buna göre, H5 kabul edilmiştir. Bu etki düşük seviyededir ($\eta^2: .019$).

MANOVA testinden sonra, hangi boyutlarda anlamlı farklılıkların olduğu incelenmiştir. Birinci tip hatanın oluşumunu azaltmak için güvenilirlik düzeyi bağımlı değişken sayısına bölünmüştür (.05/3) (Pallant, 2005: 259). Buna göre; kişilik nitelikleri boyutunda $p > .017$ olduğundan öğrencilerin bölümlerine göre kişilik niteliklerini gözlem seviyeleri arasında anlamlı bir farklılık bulunamazken, mesleki nitelikler ve insan ilişkileri nitelikleri boyutunda $p < .017$ olduğundan, anlamlı bir farklılık söz konusudur. Farklılıkların nedenini saptamak amacıyla Post Hoc yapılmış ve mesleki nitelikler boyutunda varyans homojen dağılmadığı için Tamhane Testi'nden, insan ilişkileri nitelikleri boyutunda ise varyans homojen dağıldığından Bonferoni Testi'nden faydalanılmıştır. Test sonuçlarına göre; gözlenen mesleki nitelikler boyutunda; Turizm İşletmeciliği ve Otelcilik; insan ilişkileri nitelikleri boyutunda ise Turizm İşletmeciliği ve Otelcilik ve Konaklama İşletmeciliği bölümü öğrencileri, Gastronomi ve Mutfak Sanatları bölümü öğrencilerine göre daha olumlu tutum sergilemektedirler. Mesleki nitelik ($\eta^2: .030$) ve insan ilişkileri ($\eta^2: .000$) boyutundaki farklılığın etkisi ise düşük seviyededir.

Tablo 7: Öğrencilerin Sınıflarına Göre Öğretim Elemanlarından Beklenen İdeal Nitelik Seviyesi

İdeal Nitelikler	Ortalamalar			Tek Değişkenli		
	2	3	4	F	p	ξ^2
Beklenen Kişilik Niteliği Seviyesi	4,52	4,39	4,42	2,33	0,099	0,009
Beklenen Mesleki Nitelik Seviyesi	4,52	4,46	4,48	0,57	0,565	0,002
Beklenen İnsan İlişkileri Niteliği Seviyesi	4,47	4,43	4,34	1,78	0,169	0,007
İdeal Nitelikler (Çok Değişkenli)	Wilk's Lambda			F	p	ξ^2
	0,975			2,14	0,046	0,012

2: İkinci sınıf, 3: Üçüncü sınıf, 4: Dördüncü sınıf

Barlet Kürsellik Testi sonucunda korelasyonun MANOVA için uygun olduğu görülmüştür ($p < .05$). Kovaryans matrisinin eşitliği Box's M testi kullanılarak test edilmiştir. Anlamlılık değeri .05'in üzerinde olduğu takdirde kovaryans matrisinin homojen olduğunu söylemek mümkündür (Hair vd., 2009: 234). Box's M testi sonucuna göre anlamlılık düzeyi .001 bulunmuştur. Ancak Box's M testinin sonucu, büyük örneklemelere karşı hassas olduğundan ve çalışma kapsamında ulaşılan örneklem büyüklüğü 518 olduğundan anlamlı çıkan sonuçlar da tolere edilmiştir (Tabachnick ve Fidell, 2007: 86). Varyansların homojen dağılıp dağılmadığını tespit etmek amacıyla Levene Testi'nin sonucuna bakılmış ve beklenen kişilik nitelikleri ($p: .009$) ve mesleki nitelikler ($p: .009$) boyutunda varyansın homojen dağılmadığı, beklenen insan ilişkileri boyutunda ise homojen dağıldığı ($p: .276$) tespit edilmiştir. Pallant (2005: 258)'in belirttiği gibi hücre başına düşen sayı 30'un üzerinde olduğu için analize devam edilmiştir.

İdeal bir öğretim elemanında bulunması gereken niteliklerin mevcudiyetine yönelik beklenti düzeyinin araştırmaya katılan öğrencilerin sınıflarına göre anlamlı bir biçimde farklılık gösterdiği tespit edilmiştir ($F=2,14$, Wilk's Lambda=.975, $p < .05$). Buna göre, H6 kabul edilmiştir. Bu etkinin ise düşük düzeyde olduğu görülmektedir ($\eta^2: .012$).

MANOVA testinden sonra, hangi boyutlarda anlamlı farklılıkların olduğu incelenmiştir. Birinci tip hatanın oluşumunu azaltmak için güvenilirlik düzeyi, bağımlı değişken sayısına bölünmüştür

(.05/3) (Pallant, 2005: 259). Buna göre her bir boyut tek tek incelendiğinde $p > .017$ olduğundan, anlamlı bir farklılık tespit edilememiştir.

Tablo 8: Öğrencilerin Sınıflarına Göre Öğretim Elemanlarında Gözlenen İdeal Nitelik Seviyesi

İdeal Nitelikler	Ortalamalar			Tek Değişkenli			Çoklu Karşılaştırma Testi
	2	3	4	F	p	η^2	
Gözlenen Kişilik Niteliği Seviyesi	3,62	3,47	3,62	2,48	0,084	0,010	-
Gözlenen Mesleki Nitelik Seviyesi	3,39	3,16	3,38	4,40	0,013	0,017	2>3
Gözlenen İnsan İlişkileri Niteliği Seviyesi	3,32	3,04	3,42	8,19	0,000	0,031	2>3, 4>3
İdeal Nitelikler (Çok Değişkenli)	Wilk's Lambda			F	p	η^2	
	0,964			3,16	0,004	0,018	

2: İkinci sınıf, 3: Üçüncü sınıf, 4: Dördüncü sınıf

Barlet Kürsellik Testi sonucunda korelasyonun MANOVA için uygun olduğu görülmüştür ($p < .05$). Kovaryans matrisinin eşitliği Box's M testi kullanılarak test edilmiştir. Anlamlılık değeri .05'in üzerinde olduğu takdirde kovaryans matrisinin homojen olduğunu söylemek mümkündür (Hair vd., 2009: 234). Box's M testi sonucuna göre anlamlılık düzeyi .087 bulunmuştur. Bu durumda kovaryans matrisi homojendir. Varyansların homojen dağılıp dağılmadığını tespit etmek üzere ise, Levene Testi'nin sonuçlarına bakılmıştır. İlgili test sonuçlarına göre, gözlenen kişilik nitelikleri ($p: .187$) ve mesleki nitelikler boyutunda ($p: .068$) varyans homojen dağılırken, gözlenen insan ilişkileri nitelikleri boyutunda ($p: .030$) varyans homojen dağılmamaktadır. Ancak; Pallant (2005: 258)'in belirttiği gibi hücre başına düşen sayı 30'un üzerinde olduğu için analize devam edilmiştir.

Gözlenen nitelik seviyesinin araştırmaya katılan öğrencilerin sınıflarına göre anlamlı bir biçimde farklılık gösterdiği tespit edilmiştir ($F=3,16$, Wilk's Lambda=.964, $p < .05$). Buna göre; H7 kabul edilmiştir. Bu etkinin düşük seviyede olduğu görülmektedir ($\eta^2: .018$).

MANOVA testinin ardından, hangi boyutlarda anlamlı farklılıklar olduğu incelenmiştir. Birinci tip hatanın oluşumunu azaltmak için güvenirlilik düzeyi bağımlı değişken sayısına bölünmüştür (.05/3) (Pallant, 2005: 259). Her bir boyut ayrı ayrı incelendiğinde, gözlenen kişilik nitelikleri boyutunda anlamlı bir farklılık mevcut değilken ($p > .017$), gözlenen mesleki ve insan ilişkileri nitelikleri boyutunda $p < .017$ olduğundan anlamlı bir farklılık vardır. Farklılığın nedenini saptamak amacıyla, Post Hoc uygulanmıştır. Mesleki nitelik boyutunda varyans homojen dağıldığından farklılığın tespitinde Bonferroni testinden faydalanılırken, insan ilişkileri nitelikleri boyutunda varyans homojen dağılmadığı için Tamhane testi kullanılmıştır. Testten elde edilen sonuçlara göre; gözlenen mesleki nitelikler boyutunda ikinci sınıf öğrencileri, üçüncü sınıf öğrencilerine nazaran; gözlenen insan ilişkileri boyutunda ise ikinci ve dördüncü sınıf öğrencileri üçüncü sınıf öğrencilerine nazaran daha pozitif yaklaşım sergilemektedirler. Mesleki nitelikler ($\eta^2: .017$) ve insan ilişkileri ($\eta^2: .031$) boyutundaki farklılığın etkisi ise düşük seviyededir.

4. SONUÇ

Bu araştırma; kişilik nitelikleri, mesleki ve insan ilişkileri niteliklerinin, öğretim elemanlarında bulunmasına yönelik öğrenci beklentisinin ve ne derece bulunduğuna yönelik gözlem derecesinin belirlenmesi amacıyla yapılmıştır.

Araştırmadan elde edilen verilerin analizinde, söz konusu niteliklerin tüm boyutlarında, öğrencilerin beklenti ve gözlem düzeyleri arasında anlamlı bir farklılık olduğu tespit edilmiştir ($p < .05$). Bu kapsamda kişilik niteliklerine yönelik öğrenci beklentisi 4,44 seviyesinde iken, gözlenen değer 3,56; mesleki niteliklere yönelik beklenti seviyesi 4,48 iken, gözlenen değer 3,30 ve insan ilişkileri niteliklerine yönelik öğrenci beklentisi seviyesi 4,42 iken, gözlenen değer 3,24'tür.

Öğrencilerin eğitim odaklı demografik özelliklerinin, niteliklere yönelik beklenen ve gözlenen değer üzerinde farklılığa neden olup-olmadığını belirlemek amacıyla yapılan MANOVA testlerinin sonuçlarına göre ise; öğrencilerin eğitim gördükleri birimlere göre öğretim elemanlarından beklenen nitelik seviyesinde anlamlı bir farklılığın bulunmaması dışında (MANOVA p değeri .05'ten büyük), birimlere göre gözlenen nitelik seviyesi, bölümlere ve sınıflara göre beklenen ve gözlenen nitelik seviyeleri arasında anlamlı bir farklılık olduğu saptanmıştır (MANOVA için $p < .05$). Daha sonra demografik değişkenlerin farklılık yaratması durumuna tüm nitelik boyutları için tek tek bakılmış ve birimlere göre gözlenen niteliklerin tüm boyutlarında, bölümlere göre beklenen kişilik nitelikleri, bölümlere göre gözlenen mesleki ve insan ilişkileri nitelikleri, sınıflara göre gözlenen mesleki ve insan ilişkileri boyutlarında anlamlı bir farklılık olduğu saptanmıştır (.05/3, $p < .17$). Farklılıkların kaynağını belirlemek için Post Hoc Testi yapılmıştır. Elde edilen dikkat çekici sonuçlara bakıldığında ise; öğrencilerin birimlerine göre kişilik nitelikleri, mesleki ve insan

ilişkileri nitelikleri gözlem seviyeleri arasındaki farklılığın, tüm nitelik boyutlarında meslek yüksekokulu ve yüksekokul öğrencilerinin, fakülte öğrencilerinden daha olumlu bir tutum sergilemelerinden kaynaklandığı görülmektedir. Bunun nedeni olarak da, fakülte öğrencilerinin üniversiteye giriş puanı itibarıyla genel olarak meslek yüksekokulu ve yüksekokul öğrencilerinden daha başarılı olmaları ve kurumlarında görev yapan öğretim elemanlarından kişilik nitelikleri, mesleki ve insan ilişkileri nitelikleri boyutundaki beklentilerinin daha yüksek olabileceği gösterilebilir.

Bir başka dikkat çekici sonuç olan bölümlere göre mesleki ve insan ilişkileri niteliklerinin, öğretim elemanlarında gözlem seviyesinin farklılaşmasında; mesleki nitelik boyutunda Turizm İşletmeciliği ve Otelcilik Bölümü öğrencilerinin, Gastronomi ve Mutfak Sanatları Bölümü öğrencilerinden, insan ilişkileri nitelikleri boyutunda ise Turizm İşletmeciliği ve Otelcilik ve Konaklama İşletmeciliği Bölümü öğrencilerinin, Gastronomi ve Mutfak Sanatları Bölümü öğrencilerinden daha olumlu bir tutum sergilemeleri etkilidir. Bu durum, Türkiye'de Gastronomi ve Mutfak Sanatları Bölümü'nün kısa bir geçmişinin olmasından dolayı, henüz ilgili alanda akademik boyutta lisans ve lisansüstü eğitim almış akademisyenlerin mevcut olmaması ya da sayısının oldukça az olmasından ve dolayısıyla uygulamalı derslerin ağırlıklı olduğu bu bölümdeki eğitimin, yeterli düzeyde yetkin olmayan eğiticiler tarafından veriliyor olmasından kaynaklanıyor olabileceği gibi, müfredatlardaki ve teknik uygulama alanlarındaki eksikliklerden de kaynaklanıyor olabileceği

müfredatlardaki ve teknik uygulama alanlarındaki eksikliklerden de kaynaklanıyor olabilir. Buna göre ilgili sonuç; “öğrenciyle iletişimi ve uygulama ders kalitesini gerektiren Gastronomi ve Mutfak Sanatları Bölümleri’ndeki eksikliğin bir göstergesidir” şeklinde yorumlanabilir.

Son olarak, öğrencilerin sınıflarına göre mesleki ve insan ilişkileri niteliklerini gözlemlene seviyelerinin farklılaşmasında, mesleki nitelik boyutunda ikinci sınıf öğrencilerinin üçüncü sınıf öğrencilerinden ve insan ilişkileri nitelikleri boyutunda, ikinci ve dördüncü sınıf öğrencilerinin üçüncü sınıf öğrencilerinden daha olumlu tutum sergilemeleri etkilidir. Bu sonucun, çoğu turizm eğitimi veren kurumdaki müfredatlarda, mesleki yeterlilik gerektiren uygulama derslerinin ağırlıklı olarak üçüncü sınıf itibarıyla veriliyor olmasından ve bu dönemde alınan uygulama derslerinin ve uygulama derslerini veren öğretim elemanlarının, öğrencilerin mesleki ve insan ilişkileri nitelikleri açısından beklentilerini karşılayamamasından kaynaklanıyor olması muhtemeldir.

KAYNAKÇA

Akgöl H. (1994), Eğitim Fakültelerindeki Öğretim Elemanları Ve Öğrencilerin İdeal Bir Öğretim Elemanının Nitelikleri Hakkındaki Görüşleri İle Kendi Kurumlarındaki Öğretim Elemanlarının Bu Nitelikleri Uygunluklarının Karşılaştırılması, Dokuz Eylül Üniversitesi Sosyal Bilimler Enstitüsü, Doktora Tezi, İzmir.

Atherton J. (1999), “Resistance To Learning: A Discussion Based On Participants In In-Service Professional Training Programmes, Journal Of Vocational Education&Training, 51(1):77-90.

Boylu Y. (2004), Anadolu Otelcilik Ve Turizm Meslek Liselerinde Öğrenim Gören Öğrencilerin Okul Amacına Yönelik Beklentilerinin Değerlendirilmesi, Gazi Üniversitesi Eğitim Bilimleri Enstitüsü, Doktora Tezi, Ankara.

Christou E. S. (1999), “Hospitality Management Education In Greece: An Exploratory Study”, Tourism Management, 20:683-691.

Erdinç, S. B. ve Yılmaz, G. (2012), Günümüzde Turizm Eğitiminin Yükseköğretim İçerisindeki Yeri, Turizm Eğitimi Konferansı-Tebliğler, 18-31.

Gürdal M. (2002), Türkiye’de Mesleki Turizm Eğitiminin Yapısal Analizi, Okullaşma, Eğitimin Kalitesi, Staj-İstihdam Sorunları Ve Çözüm Önerileri, Turizm Eğitim Konferansı, Turizm Bakanlığı, 391-400, Ankara.

Hair J. F., Black W.C., Babin B. J. ve Anderson R. E. (2009), Multivariate Data Analysis (Seventh Ed.), New York: Prentice Hall.

Hodkinson P. (1998), “Technicism, Teachers And Teaching Quality In Vocational Education And Training, Journal Of Vocational Education&Training, 50(2):193-208.

Pallant J. (2005), SPSS Survival Manual (Second Ed.), Sydney: Allen Unwin.

Şahin İ. ve Fındık T. (2008), “Türkiye’de Mesleki Ve Teknik Eğitim: Mevcut Durum, Sorunlar Ve Çözüm Önerileri”, Türkiye Sosyal Araştırmalar Dergisi, 12(3):65-86.

Tabachnick B. G. ve Fidell L. S. (2007), Using Multivariate Statistics (Fifth Ed.), Boston: Pearson Education, Inc.

Tabbron G. ve Yang J. (1997), “The Interaction Between Technical And Vocational Education And Training (TVET) And Economic Development In Advanced Countries, I.J.E.D., 17(3):323-334.

Turizm Bakanlığı Eğitim Genel Müdürlüğü, Turizm Eğitim

Konferans/Workshop Sonuç Bildirgesi, 17-19 Ekim 2012, Ankara.

Tuyluoğlu T. (2003), Türkiye’de Turizm Eğitiminin Niteliği, Ankara Üniversitesi Sosyal Bilimler Enstitüsü, Yüksek Lisans Tezi, Ankara.

Ünlüönen K. ve Boylu Y. (2005), “Türkiye’de Yükseköğretim Düzeyinde Turizm Eğitimindeki Gelişmelerin Değerlendirilmesi”, Elektronik Sosyal Bilimler Dergisi, 3(12):11-32.