



Takım Sporları Taraftar Bağlılık Ölçeği Geliştirme Çalışması

Ahmet Azmi YETİM¹ Hayri AYDOĞAN² Emin ÖZDEMİR³

Özet

Yayın Bilgisi

Gönderi Tarihi: 28.12.2022
Kabul Tarihi: 16.03.2023
Online Yayın Tarihi:
16.03.2023

Anahtar Kelimeler:

Takım Sporları, Taraftar,
Bağlılık, Ölçek.

DOI:

10.55238/seder.1225713

Bu araştırma “Takım Sporları Taraftar Bağlılık Ölçeği (TSTBÖ)”nin geliştirilmesi ve taraftar profillerinin belirlenmesi amacıyla gerçekleştirilmiştir. Araştırmanın evrenini kuramsal çerçeveyi temsil edecek nitelikte bir takım sporuna taraftarlık bağı ile bağlı bireyler oluşturmaktadır. Örneklemi ise evren içinden seçkisiz tesadüfi örnekleme yöntemiyle belirlenen takım sporları taraftarı olan ve çalışmamıza gönüllü olarak katılmayı kabul eden 977 taraftar oluşturmaktadır. Takım Sporları Taraftar Bağlılık Ölçeği (TSTBÖ)’nin geliştirilmesi altı aşamadan oluşmaktadır. Ölçek maddelerinin belirlenmesi için öncelikle madde havuzu oluşturulmuştur. Daha sonra sırasıyla uzman görüşleri alınmış, pilot denemeler gerçekleştirilmiş ve ölçeğin güvenilirlik ve geçerliliği test edilmiştir. Ölçeğin yapı geçerliliğinin incelenmesi için Açıklayıcı Faktör Analizi (AFA) ve Doğrulamalı Faktör Analizi (DFA)’dan faydalanılmış olup ayrıca yakınsak geçerlilik ve ayırma geçerliliği analizlerine de tabii tutulmuştur. Ölçeğin güvenilirliğin testi için de Cronbach’s Alpha güvenilirlik katsayısı hesaplanmıştır. Yapılan analizler sonucunda geçerlik ve güvenilirlik testlerinden elde edilen puanlar TSTBÖ’nün 17 maddeli 3 faktörlü yapısını desteklemektedir. Sonuç olarak; Takım Sporları Taraftar Bağlılık Ölçeği’nin Türk popülasyonunda takım sporları taraftarlarının bağlılıklarını ölçen bir araç olduğu sonucuna ulaşılmıştır.

The Development Of The Team Sports Fan Commitment Scale

Abstract

Article Info

Received: 28.12.2022
Accepted: 16.03.2023
Online Published:
16.03.2023

Keywords:

Team Sports, Fans,
Commitment, Scale.

This research was carried out in order to develop the “Team Sports Fan Commitment Scale (TSFCS)” and to determine the fan profiles. The universe of the research consists of individuals who are connected to a team sport with a fan bond that will represent the theoretical framework. The sample consists of 977 supporters of team sports, who were determined by random sampling method from among the universe, and who voluntarily agreed to participate in our study. The Development of the Team Sports Fan Commitment Scale (TSFCS) consists of certain stages. First of all, an item pool was created to determine the scale items. Afterwards, expert opinions were received, pilot trials were carried out, and the reliability and validity of the scale were tested. Exploratory Factor Analysis (EFA) and Confirmatory Factor Analysis (CFA) were used to examine the construct validity of the scale, and it was also subjected to convergent validity and discriminant validity analyzes. Cronbach’s Alpha reliability coefficient was calculated for the reliability test of the scale. The scores obtained from the validity and reliability tests as a result of the analyzes made support the 17-item 3-factor structure of TSFCS. In conclusion; It has been concluded that the Team Sports Fan Commitment Scale is a measurement tool that meets the qualifications for evaluating the commitment of team sports fans in the Turkish population.

¹Gazi Üniversitesi, Spor Bilimleri Fakültesi, Ankara, Türkiye, Orcid ID: 0000-0003-0375-8637, aayetim@gazi.edu.tr

²Trabzon Üniversitesi, Spor Bilimleri Fakültesi, Trabzon, Türkiye, Orcid ID: 0000-0003-3011-5792, hayriaydogan@hotmail.com

³Recep Tayyip Erdoğan Üniversitesi, Spor Bilimleri Fakültesi, Rize, Türkiye, Orcid ID: 0000-0001-6674-7287, emin.ozdemir@erdogan.edu.tr

Giriş

Spor; çağımızda, toplumların en önemli sosyalleşme araçlarının başında gelmektedir. Bireylere zihinsel ve fiziksel açıdan sağladığı katkının yanı sıra sosyal ilişkilerin güçlenmesinden, toplumsal aidiyet oluşmasına kadar birçok farklı faydası bulunmaktadır. Spor kulüpleri de bu ilişki ve bağlılıkların vücut bulduğu, güçlendiği ve yaşandığı yerler olarak bilinmektedir. Özellikle takım sporlarına ilgi duyan bireyler; aynı duyguyu hissettikleri diğer bireylerle iletişim kurup sosyalleşirken, bir yandan da Maslow’un ihtiyaçlar

hierarchyinde yer alan ait olma basamağında olduğu gibi bir varlığa aitlik ihtiyacını karşılamaktadır. Eskiler ve ark. (2011); bu ihtiyaç doğrultusunda insanların bir gruba ait olma ve bu ihtiyaçlarını karşılayabilmek için, amaçlı eylemlerde bulduklarını belirterek, spor taraftarlığını da amaçlı eylemlere örnek olarak göstermişlerdir. Hatta sosyologlar bu durumun, bireylerin kişiliklerini etkileyerek, bulunduğu topluluğu ailesi olarak görebildiğini belirtmişlerdir (Işık, 2018).

Buradan hareketle konumuz özelinde spor taraftarlığı, bağlılık duyulan takımlara maddi ve manevi destek vermenin yanı sıra taraftarların kulüpleri için birçok faaliyet programında gönüllü görev almalarını da sağlamaktadır. Özellikle dünyada spor alanında büyük başarılar imza atan ülkeler, uluslararası faaliyetlerde sportif başarı elde etmek ve ülkelerine en üst sıralarda yer bulabilmek için performans artırıcı tüm parametrelerden faydalanmaktadırlar (Altun ve Koçak, 2015). Bu parametrelerin en önemlilerinden biri de milyonlara ulaşan sayıları ve kitlesel bir güç halinde temsil niteliği olan taraftar olgusudur.

Bu bağlamda; milyonlarca taraftarı olan spor kulüplerine bağlılık ve bu spor kulüplerinin içerisinde bulunduğu toplumun huzurunu etkileyecek takım sporları taraftarlığının bağlılık gücü araştırılması gereken bir durum olarak ortaya çıkmış ve ilgili literatür incelenerek araştırmanın çatı kavramı ve problem cümlesi oluşturulmuştur.

Materyal ve Yöntem

Araştırmanın Modeli

Bu araştırma 18 yaş ve üstü bireylerin takım sporları diye adlandırılan spor dalları içerisinde yer alan bir takıma, taraftarlık bağı ile bağlılık gereksinimlerine ilişkin bilimsel nitelikte özgün nicel veri toplanmasını sağlamak amacıyla geliştirilen ölçeğin; geçerlik ve güvenirlik analizlerinden oluşmaktadır. Bu amaçla araştırmada tarama yöntemi kullanılmıştır. Tarama modelleri; “geçmişte ya da halen var olan bir durumu var olduğu şekliyle betimlemeyi amaçlayan araştırma yaklaşımıdır. Araştırmacı olay ya da durumu olduğu gibi yansıtmaya çalışır” (Karasar, 2009).

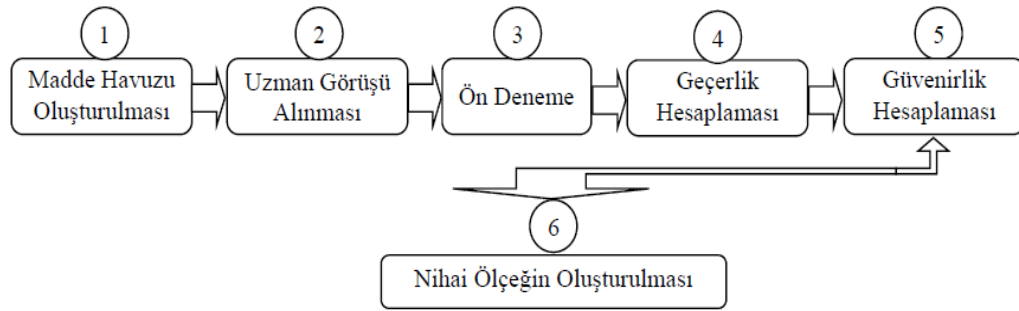
Araştırma için Recep Tayyip Erdoğan Üniversitesi Sosyal ve Beşeri Bilimler Etik Kurulundan 11.01.2023 tarih ve 2023/016 sayılı Etik Kurul Raporu ile “Etik Açından Uygun Bulunmuştur”.

Çalışma Grubu

Araştırmanın kuramsal evrenini Türkiye genelinde kendini bir spor takımına taraftarlık bağı ile bağlı hisseden 18 yaş ve üstü bireyler kapsamaktayken; çalışma evrenini ise istatistik analizlerinde kuramsal çerçeveyi temsil eder nitelikte takım sporlarından Futbol spor dalında herhangi bir takıma taraftarlık bağı ile bağlı kişiler oluşturmaktadır. Örneklem grubunu ise evren içinden seçkisiz örnekleme yöntemiyle belirlenen ve çalışmaya gönüllü olarak katılmayı kabul eden 977 futbol takım taraftarı oluşturmaktadır. Örneklem 802’si erkek (%82,12), 175’i kadın (%17,78) taraftardan oluşmaktadır. Faktör analizinde 300 katılımcı, örneklem büyüklüğü açısından yeterli görülmektedir (Çokluk, Şekercioğlu ve Büyüköztürk, 2014; Seçer, 2015). Araştırmanın çalışma grubu, Takım Sporları Taraftar Bağlılık Ölçeği (TSTBÖ)’nin yapı geçerliğini incelemek üzere iki farklı katılımcı grubundan oluşturulmuştur. Bu bağlamda hem açıcı faktör analizi hem de doğrulayıcı faktör analizi için 977 spor taraftarına ölçek uygulanmıştır.

Veri Toplama Aracının Geliştirilme Aşamaları

Bireylerin taraftar bağlılık gereksinimlerini belirlemek için ölçme aracının geliştirilmesinde Şekil 1’de gösterilen aşamalar izlenmiştir (Bozdoğan & Öztürk, 2008).



Şekil 1. Ölçeğin Geliştirilme Aşamaları

Madde Havuzunun Oluşturulması: Bu aşamada ilk olarak alan yazın taraması yapılmış ve daha önce literatürde kullanılan geçerlik ve güvenirlik prosedürlerine uygun 23 ölçek ve 511 soru bulunan madde havuzu oluşturulmuştur. Bu madde havuzu; 30 sorudan oluşan “Taraftar Psikolojik Bağlılık Ölçeği”, 17 soruluk “Mekansal Bağlılık Ölçeği”, 12 sorudan oluşan “Genel Aidiyet Ölçeği”, 27 sorudan oluşan “Yerel Halkın Yaşam Tatmini Ölçeği”, 18 sorudan oluşan “Yerel Katılım Ölçeği”, 19 sorudan oluşan “Seyirci Tabanlı Spor Takımı İtibarı Ölçeği”, 25 sorudan oluşan “Taraftarların Futbolda Şiddetin Kaynağına İlişkin Görüşleri Ölçeği” 7 sorudan oluşan “Spor Taraftarı Özdeşleşme Ölçeği”, 13 sorudan oluşan “Futbol Taraftarı Fanatiklik Ölçeği”, 22 sorudan oluşan “Örgüt Kültürü Ölçeği”, 25 sorudan oluşan “Çokkültürlülük Algı Ölçeği”, 42 sorudan oluşan “Mega Organizasyon Etkisi Ölçeği”, 20 sorudan oluşan “Milli Değerlerin Kazanımında Sosyal Ve Kültürel Faaliyetlerin Etkisi Ölçeği”, 30 sorudan oluşan “Kültürel Sermaye Ölçeği”, 14 sorudan oluşan “Takıma Psikolojik Bağlılık Ölçeği”, 14 sorudan oluşan “Spor Takımı Evangelizmi (eFANgelizm) Ölçeği”, 8 sorudan oluşan “Algılanan Örgütsel Dış Prestij Ölçeği”, 11 sorudan oluşan “Spora Özel Merak Ölçeği”, 15 sorudan oluşan “Örgütsel Bağlılık Ölçeği”, 32 sorudan oluşan “Kültürel Etkileşim Ölçeği”, 15 sorudan oluşan “Spor Seyircilerinin Siber Zorbalık Davranışları Ölçeği”, 19 sorudan oluşan “Bireylerin Futbol Takımlarını Destekleme Motivasyonları Ölçeği” ve 84 sorudan oluşan “Kültürlenme Ölçeği” gibi farklı kaynaklardan elde edilen ölçekler incelenerek araştırmamız desteklenmiştir. Buna göre ilk aşamada benzer ifadelerin olduğu maddeler çıkartılarak toplam 55 maddeden oluşan ilk ölçek formu hazırlanmıştır.

Uzman Görüşünün Alınması: Bu aşamada, araştırma literatüründe yer alan alan uzmanlarına ölçeğin amacı, kapsamı, madde özellikleri ve kendilerinden beklentilerin yer aldığı bir yönerge sunulmuştur. Uzman görüşlerinden "uygun", "uygun değil", "düzeltilmeli" şeklindeki dönütler dikkate alınmış ve hazırlanan bu form içinde Spor Bilimleri alanında çalışan 3 uzman öğretim üyesi görüş bildirmiştir. Her bir madde için Lawshe (1975)'nin önerdiği yaklaşım dikkate alınmıştır. Uzmanların vermiş oldukları "uygun", "uygun değil", "düzeltilmeli" şeklindeki yanıtlar doğrultusunda her bir maddenin Kapsam Geçerliği Oranı (KGO) hesaplanmıştır. Yapılan hesaplamalar sonucunda her bir alt maddenin KGO'larının 0,80'den büyük

olduğu gözlenmiştir (Wilson ve ark., 2012; Yurdağül, 2005). Uzman görüşlerinin alınmasının ardından gerekli düzenlemeler yapılarak ölçekten 10 madde çıkarılmış ve ölçek 45 maddeye düşürülmüştür.

Deneme Uygulaması: Uzman görüşleri doğrultusunda hazırlanan Takım Sporları Taraftar Bağlılık Ölçeği (TSTBÖ)’nin 45 soruluk deneme uygulaması 210 taraftara uygulanmış ve uygulama sonrasında taraftarlara anlamakta zorlandıkları maddeler sorulmuştur. Taslak form beşli likert tipinde düzenlenmiş, kişilerin ölçek maddelerine katılma dereceleri; (1) “Kesinlikle Katılmıyorum”, (2) “Katılmıyorum”, (3) “Kararsızım”, (4) “Katılıyorum” ve (5) “Kesinlikle Katılıyorum” biçiminde sınıflandırılmıştır. Taraftarların anlamakta zorluk çektiği madde olmadığı belirlendikten sonra ölçekte değişiklik yapılmadan ölçeğin “deneme formu” uygulama aşamasına geçilmiştir.

Verilerin Analizi

Analiz sürecinin ilk aşamasında Tek değişkenli uç değerlerin bulunması amacı ile verilere ait ham puanlar standart Z puanlarına dönüştürülerek incelenmiştir. Uç değer analizinde geniş örneklemelerde ($n > 100$) Z puanları aralığı $+4/-4$ olarak genişletilebilmektedir (Çokluk ve ark., 2016). Yapılan uç değer analizinde bu aralıkta yer almayan 52 anket formu çalışma dışında tutulmuştur. Son olarak Mahalanobis uzaklık (Distance) değeri toplam puan boyutu için değerlendirilmiştir 34,5’den büyük 90 aykırı gözlem daha veri setinden çıkartılmıştır (De Maesschalck vd., 2000). Uç değer incelemesi yapıldıktan sonra 835 katılımcının ölçümü ile analizlere devam edilmiştir.

Bu çalışmada yapı geçerliliğinin sağlanması amacıyla Açıklayıcı Faktör Analizi (AFA) ve Doğrulamalı Faktör Analizi (DFA) yapılmıştır. AFA’den elde edilen sonuçlar ile ölçeği oluşturan faktörler belirlenmiş, her bir faktörün güvenilirliği belirlenmiştir. Literatürde ölçek geliştirilirken tek başına AFA’nın yeterli olmadığı için önceden yapılandırılan bu ölçeğin aynı zamanda DFA’da yapılması gerektiği ifade edilmektedir (Hinkin, 1995). Ayrıca DFA ile AFA yöntemiyle oluşturulan faktörlerde yer alan değişken gruplarının hangi faktör ile hangi düzeyde ilişkiye sahip olduğu gözlenebilmektedir (Bryant ve Yarnold, 1995). Dolayısıyla bu çalışmada da AFA ve DFA birlikte yürütülmüştür. Uç değerler silindikten sonra 835 katılımcı AFA ve DFA için Z skorları göz önüne alınarak ikiye bölünmüştür. Bu çerçevede 419 katılımcı AFA’ya 415 katılımcı ise DFA’ya katılım sağlamışlardır. AFA için SPSS 26.0 paket programı kullanılmıştır. Faktör analizi yürütülmeden önce elde edilen verilerin faktör analizine uygunluğuna Kaiser Meyer Olkin Measure of Sampling Adequacy (KMO) katsayısı ve Barlett küresellik testi yapılarak karar verilmiştir. KMO katsayısı, veri matrisinin faktör analizinin ve veri yapısının faktör çıkarma için uygunluğu hakkında bilgi verir (Büyüköztürk, 2010). Çalışmada bu değerlere bakılarak ölçeğin faktör analizinin yapılabiliğine karar verilmiştir. Daha sonra ölçeğin yapı geçerliliğini belirlemek amacıyla Varimax döndürme yöntemi ile temel bileşenler analizi kullanılmıştır (Tatlıdil, 1992). Büyüköztürk (2010) AFA sonucunda, faktörler tarafından açıklanan varyanslar toplamının %30 ve üzerinin, ölçekteki maddelerin faktör yük değerlerinin de .30 ve üzerinde olmasının yeterli olduğunu ifade etmiştir. Bu yüzden Faktör kesim değeri 0.30 olarak belirlenmiştir. AFA sonrasında oluşan yapının uygunluğunun belirlenmesi amacıyla da DFA işlemi uygulanmıştır. DFA işlemi AMOS 23.0 paket programı ile yürütülmüş olup ortaya çıkan uyum ve hata indeksleri incelenmiştir. Son olarak yakınsak geçerlilik ve ayırışma geçerliliği analizlerine tabii tutularak ölçeğin geçerliliğine karar

verilmiştir. Ölçeğin güvenilirliğin testi için de Cronbach Alpha güvenilirlik katsayısı hesaplanmıştır. Cronbach Alpha güvenilirlik katsayısı ölçeğin hem tamamı hem de alt faktörlere (boyutlara) göre hesaplanmıştır.

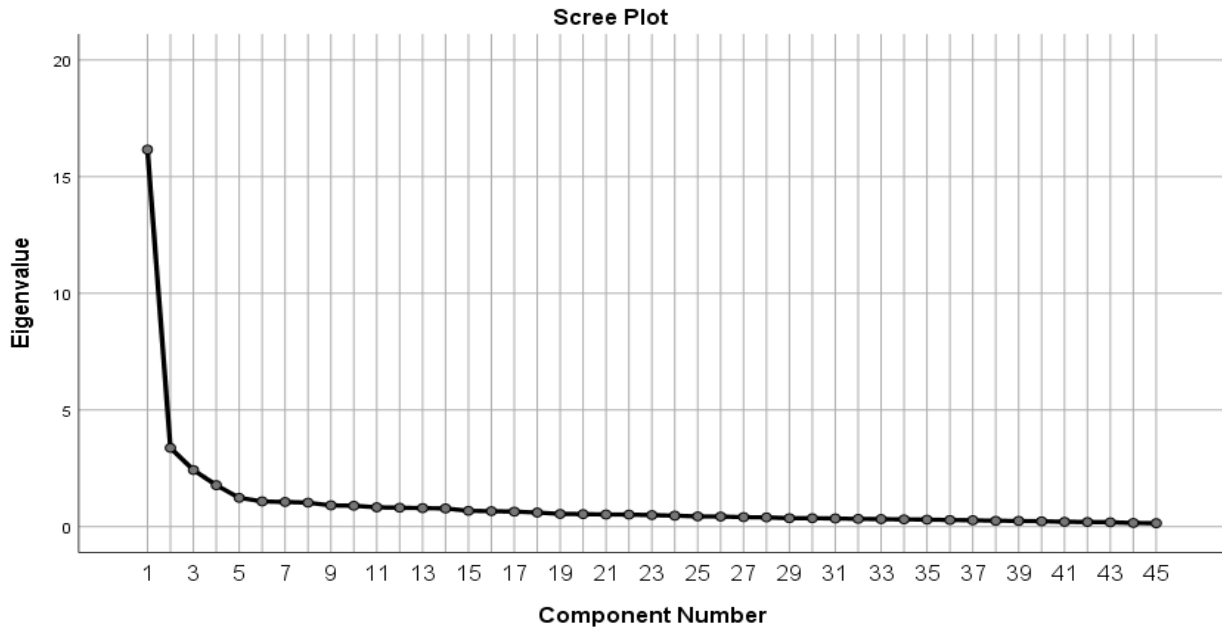
Bulgular

Araştırmada ölçeğin geliştirilmesi sırasında elde edilen bulgular, bulgulara dayalı yorumlar ve yapılan geçerlik ve güvenilirlik çalışmaları alt başlıklar halinde ele alınmıştır.

Açımlayıcı Faktör Analizi

Bu çalışmada uygulanan ölçeğin AFA'ya uygunluğuna karar verebilmek için Kaiser Meyer Olkin (KMO) katsayısıyla Barlett küresellik testi incelenmiştir. Yapılan analizler sonucunda Kaiser Meyer Olkin (KMO) değeri .948 bulunmuştur. KMO katsayısının .90 üzerinde olması örneklem büyüklüğü için "mükemmel" olarak kabul edilmektedir (Şencan, 2005; Tavşancıl, 2005). Diğer yandan, verilerin faktör analizine uygun kabul edilebilmesi için Bartlett testi sonucunun anlamlı olması gerekmektedir (Büyüköztürk 2010; Field, 2005; Şencan, 2005; Tavşancıl, 2005). Ölçeğin Bartlett küresellik testi sonuçları ($X^2(1830)=11123,441$; $p<.05$) manidar bulunmuştur. KMO katsayısının kabul edilebilirliği ve Barlett küresellik testinden elde edilen sonuçların anlamlılığı bulgularından yola çıkarak ölçekten elde edilen verilerin, faktör analizi yapmak için uygun olduğu görülmektedir.

AFA ölçekte yer alan 45 madde üzerinden gerçekleştirilmiştir. Şekil 2'de verilen grafikte yatay eksen faktörleri, dikey eksen ise özdeğer miktarlarını göstermektedir. Grafikte yüksek ivmeli, hızlı



Şekil 2. Scree Plot Grafikği

düşüşlerin yaşandığı faktör önemli faktör sayısını verir. Yatay çizgiler faktörlerin getirdikleri ek varyansların katkılarının birbirine yakın olduğunu gösterir (Büyüköztürk, 2010). Grafik eğrisinin 3. Faktörden sonra katkı miktarının az olduğu ve eğrinin azaldığı görülmektedir. Bu değerlerin hepsi 1'in üzerindedir. Faktörlerin açıkladıkları varyans yüzdeleri sırasıyla 35.907, 7.496, 5.395'tir. Üç faktörün tamamı, toplam varyansın %

48.798'sini açıklamaktadır. Açıklanan varyansın %30'un üzerinde olan bu varyans miktarı, ölçeğin üç faktörden değerlendirmesine olanak verdiği kabul edilebilir.

İkinci aşamada ölçeğin yapı geçerliğini belirlemek amacıyla son halinde yer alan maddelere Temel Bileşenler Analizi-TBA (Principal Component Analysis) yapılmıştır. Birbirinden bağımsız faktörlere ulaşabilmek için faktör analizinde Varimax dik döndürme metodu kullanılmıştır. Faktör yük değeri 0.35'in altında olan ve birden fazla faktöre girerek aralarındaki faktör yük değerleri farkı 0.10 ve daha az olan 18 madde elenerek toplam 27 maddelik bir ölçek elde edilmiştir. Ayrıca Varimax Faktör Analizi ile yapılan döndürme işlemi sonunda ve scree plot grafiğinin yorumundan ölçeğin üç boyutlu olduğuna karar verilmiştir. Tablo 1'de her bir maddenin hangi faktör altında toplandığı, maddelere ait faktör yük değerleri, maddelerin açıkladığı ortak varyansları ve maddelerin açıkladığı toplam varyanslarına ait bilgiler verilmiştir.

Tablo 1. Takım Sporları Taraftar Bağlılık Ölçeği'nin AFA sonuçları

Sıra	Madde	Faktör 1	Faktör 2	Faktör 3
1	S22	0,846		
2	S12	0,753		
3	S30	0,739		
4	S33	0,730		
5	S13	0,730		
6	S40	0,715		
7	S36	0,715		
8	S39	0,711		
9	S26	0,702		
10	S29	0,683		
11	S25	0,680		
12	S21	0,670		
13	S20	0,668		
14	S23	0,564		
15	S2	0,555		
16	S43	0,496		
17	S41	0,476		
18	S8		0,875	
19	S6		0,864	
20	S18		0,804	
21	S19		0,672	
22	S5			0,765
23	S4			0,715
24	S1			0,697
25	S7			0,416
26	S17			0,391
27	S9			0,357
Özdeğer		9,213	2,239	2,152
Açıklanan Varyans		34,123	8,626	7,971
Toplam Varyans		50,72%		

Büyüköztürk (2010) AFA sonucunda, faktörler tarafından açıklanan varyanslar toplamının %30 ve üzerinin, ölçekteki maddelerin faktör yük değerlerinin de .30 ve üzerinde olmasının ölçek maddelerinin açıklayıcılık düzeyi açısından yeterli olduğunu ifade etmiştir. Bu kapsamda Tablo 1'de yer alan değerler incelendiğinde toplam 27 maddelik ölçeğin öz değeri 1'den yüksek 3 faktör altında toplandığı, toplam

varyansın ise %50,722'sini açıkladığı görülmektedir. Yine Tablo 1'de verilen maddelerin yük değerlerinin en düşük .357 olduğu gözlenmektedir. **Duygusalılık** olarak isimlendirilen birinci faktörde yer alan 17 maddenin toplam varyansın %34,123'ünü açıkladığı, bu faktör içerisinde yer alan maddelerin faktör yüklerinin ise en düşük .476, en yüksek .846 değerlerini aldığı görülmektedir. Tablo 1'de **Sürdürülebilirlik** olarak isimlendirilen ikinci faktörde yer alan 4 maddenin toplam varyansın %8,626'sını açıkladığı, bu faktör içerisinde yer alan maddelerin faktör yüklerinin en düşük .672, en yüksek .875 değerlerini aldığı görülmektedir. Son olarak Tablo 1'de **Normatif** olarak isimlendirilen üçüncü faktörde yer alan 6 maddenin toplam varyansın %7,971'sini açıkladığı gözlenir. Ayrıca bu alt boyutta yer alan maddelerin faktör yükleri .357 ile .765 arasında değişmektedir.

Doğrulamalı Faktör Analizi

Araştırmada AFA sonucunda ortaya çıkmış olan 27 madde ve 3 boyuttan oluşan ölçeğin yapı geçerliğini doğrulamak amacıyla Doğrulamalı Faktör Analizi (DFA) yapılmıştır. DFA kuramsal olarak tanımlanmış ve geçerliği kanıtlanmış ölçek yapılarının test edilmesinde kullanılan bir analiz yöntemidir (Kline, 2011). DFA için AFA için daha önce kullanılmamış 415 örneklem analize dahil edilmiştir. DFA modeli kurulduktan sonra ilk olarak maddelerin sahip oldukları standardize faktör yüklerine bakılmıştır, 3 maddenin dahil edilmiş oldukları modelde standardize faktör yük değerlerinin 0.50'den düşük olduğu tespit edilmiş ve model dışında bırakılmıştır (Hair ve ark., 2010). İkinci aşamada her bir maddenin gözlenen değişkenlerinin hata varyansları incelenmiş ve 7 maddenin hata varyanslarının oldukça yüksek olduğu görülmüş ve bu maddelerin açıklayıcılıkları düşük olacağından sırasıyla analizden çıkarılmıştır. Tablo 2'de Takım Sporları Taraftar Bağlılık Ölçeği (TSTBÖ)'ne ait DFA sonuçları ile maddelere ait faktör yükleri gösterilmektedir. İstatistikler ile Ölçek Faktörlerine Ait Faktör Yükleri Tablo 2'de gösterilmektedir. Doğrulamalı faktör analizinin diğer bir aşamasında modifikasyon önerileri (The Modification Indices Suggest to Add an Error Covariance) incelenmiş birinci alt boyutta Madde 30 ve Madde 39 arasında yapılacak modifikasyonların χ^2 'ye önemli derecede katkı sağlayacağı görülmüş ve modifikasyon gerçekleştirilmiştir.

Tablo 2. Takım Sporları Taraftar Bağlılık Ölçeği (TSTBÖ)'ne yönelik DFA Değeri

Alt Boyut	Madde	Standardize Faktör Yükleri	Faktör Yükleri	SE (Standart t-değeri Hata)	p
Duygusalılık	22.Uzun Süre Takımından Ayrı Kalınca Takımına Özlem Duyarım	0,828	1,000		
	12.Kendimi Taraftarı Olduğum Takımın Bir Parçası Olarak Görürüm	0,819	0,886	0,046	19,335 ***
	13.Taraftarı Olduğum Takım Yaşam Kalitemi Ve İş Performansımı Etkiler	0,730	1,008	0,061	16,482 ***
	30.Taraftarı Olduğum Takımın Maçlarını Kaçırduğumda Televizyon veya İnternette Tekrarını İzlerim	0,709	0,829	0,052	15,869 ***
	39.Her Sezon Düzenli Olarak Taraftarı Olduğum Takımın Lisanslı Ürün, Bilet veya Kombinesini Alırım	0,740	1,018	0,061	16,796 ***
	26.Taraftarı Olduğum Takıma Yapılan Yıkıcı Eleştirileri Kendime Yapılmış Gibi Hissederim	0,699	0,929	0,060	15,569 ***
	20.Çocuklarımla Taraftarı Olduğum Takımı Tutmasını İsterim	0,641	0,814	0,058	13,925 ***
	2.Taraftarı Olduğum Takım Benim İçin Özgürlük Ve Bağımsızlığı Simgeler	0,549	0,715	0,062	11,566 ***
	23. Taraftarı Olduğum Takımın Uzun Yıllar Şampiyon Olamaması Takımına Olan Sadakatimi Etkilemez	0,503	0,655	0,040	10,004 ***
Sürdürülebilirlik	8.Taraftarı Olduğum Takıma Doğduğum ya da Sevdiğim Şehrin Takımı Olduğu İçin Bağlıyım.	0,794	1,000		
	6.Bu takımın taraftarıyım çünkü memleketimin sembolüdür.	0,806	1,034	0,066	15,652 ***
	18.Bu Takımın Taraftarı Olmaya Memleketime Olan Bağlımdan Dolayı Devam Ediyorum	0,671	0,821	0,062	13,191 ***
	19.Taraftarı Olduğum Takım, Bulunduğu Şehrin Toplumsal Huzuruna Katkı Sağlar	0,686	0,681	0,050	13,514 ***
Normatif	5.Büyük, Güçlü Bir Gruba Ait Olmak İçin Takımına Bağlıyım.	0,698	1,000		
	4.Taraftarı Olduğum Takımın Tarihindeki Başarılar Bu Kulübün Taraftarı Olmamda En Önemli Sebeptir.	0,732	1,045	0,105	9,964 ***
	1.Taraftarı Olduğum Takıma Başarılı Olduğu İçin Bağlıyım	0,598	0,886	0,095	9,309 ***
	7.Taraftarı Olduğum Takımın Geçmişe İlişkin Anılarını, Yaşlı Taraftarlardan Dinlediğim İçin Takımına Bağlandım	0,502	0,603	0,082	7,364 ***

düşük AVE değerleri kabul edilmektedir. Dolayısıyla, ortaya çıkan sonuçlar tüm alt boyutlar için ölçüm modelinin yakınsak geçerliği sağladığını kanıtlamaktadır.

İraksak Geçerlilik: Ölçülmek istenen yapının faktörleri arasında yüksek korelasyon olmaması iraksak geçerliği için istenen bir özelliktir. Farklı bir ifade ile ölçek alt boyutlarının aynı özelliği ölçmesi istenmemekte ancak birbirileri ile de uyum içerisinde olması beklenmektedir. Alt boyutlar arasındaki korelasyon düzeylerinin 0.559'u geçmediği gözlemlenmiştir (Kline, 2011). Tablo 3'de ölçeklerin yapılar arası korelasyon, AVE ve CR değerleri gösterilmektedir.

Tablo 3. Ölçek Alt Boyutlarına İlişkin Korelasyon AVE ve CR değerleri

	α	A	B	C	AVE	CR
1.Duygusal alt boyutu	0,865	1	0,445**	0,206**	0,488	0,893
2.Sürdürülebilirlik alt boyutu	0,825		1	0,185**	0,550	0,829
3.Normatif alt boyutu	0,705			1	0,411	0,730

Güvenirlilik: Takım Sporları Taraftar Bağlılık Ölçeği (TSTBÖ)'nin güvenilirliğini test etmek amacıyla Cronbach's Alpha iç tutarlık katsayılarından faydalanılmıştır. Tablo 3'de alt boyutların hesaplanan iç tutarlık katsayıları gösterilmektedir. Buna göre alt boyutlar için hesaplanan iç tutarlık katsayıları oldukça yeterli düzeydedir (Nunnally ve Bernstein, 1994). Ölçeğin Cronbach Alpha değerlerinin .705 ile .865 arasında olması, ölçeğin güvenilirlik düzeyinin yüksek olduğuna işaret etmektedir (Özdamar, 2004).

Tartışma ve Sonuç

Bu araştırma kapsamında "Takım Sporları Taraftar Bağlılık Ölçeği (TSTBÖ)'nin geliştirilmesi ve psikometrik özelliklerinin belirlenmesi amacıyla geçerlilik ve güvenilirlik analizi yapılmıştır. Yapılan analizler sonucunda geçerlik ve güvenilirlik testlerinden elde edilen puanlar Takım Sporları Taraftar Bağlılık Ölçeği (TSTBÖ)'nin 17 maddeli 3 faktörlü yapısını desteklemektedir. Ölçeğin geçerliği için açımlayıcı faktör analizi, doğrulayıcı faktör analizi, yakınsak ve iraksak geçerliği incelenmiştir. Yapılan hesaplamalar sonucunda hem KMO değeri 0.948 bulunmuştur. KMO katsayısının .90 üzerinde olması örneklem büyüklüğü için "mükemmel" olarak kabul edilmektedir (Şencan, 2005; Tavşancıl, 2005). KMO katsayısının kabul edilebilirliği ve Barlett küresellik testinden elde edilen sonuçların anlamlılığı bulgularından yola çıkarak ölçekten elde edilen verilerin, faktör analizi yapmak için uygun olduğu görülmüştür (Büyüköztürk 2010; Field, 2005; Şencan, 2005; Tavşancıl, 2005). Büyüköztürk (2010) AFA sonucunda, faktörler tarafından açıklanan varyanslar toplamının %30 ve üzerinin, ölçekteki maddelerin faktör yük değerlerinin de .30 ve üzerinde olmasının yeterli olduğunu ifade etmiştir. Yapılan AFA analizi sonucunda toplam varyansın %50,722 olduğu ve tüm maddelerin yük değerlerinin .35 üzerinde olduğu tespit edilmiştir. Ölçeğin yapı geçerliği için yapılan DFA sonucunda elde edilen uyum indeksleri, $\chi^2/sd=2,634$, GFI=0,925, CFI=0,916, NFI=0,889, AGFI=0,890 ve IFI=0,923 olarak bulunmuştur. Bunlara ek olarak; DFA'nın RMSEA değerinin .05 ile .08 arasında olması iyi uyum gösterdiğine .05'den küçük olmasının ise mükemmel uyuma işaret ettiğini göstermektedir (Byrne, 1998; Kelloway, 1998; Hu ve Bentler, 1999; Mc Donald ve Moon-Ho, 2002; Schmelleh-Engel ve ark., 2003). Ölçeğimizde bu değer 0,078 olarak ortaya çıkmış ve iyi uyum gösterdiği anlaşılmaktadır. Ayrıca Baumgartner ve Homburg (1996), Marsh ve ark. (2006), Hu ve Bentler

(1999) ve Schmellev-Engel ve ark. (2003)'nin belirtmiş olduğuna göre GFI, IFI, CFI, ve NFI değerleri .90 ile .95 arasında iyi değerleri .95 'den büyük olması ise mükemmel uyuma işaret etmektedir. Ayrıca AGFI değerinin de .85'in üzerinde olmasının iyi uyum göstergesi olduğu belirtilmiştir. Bu araştırma kapsamında elde edilen tüm uyum indeksleri incelendiğinde ölçeğe ait uyum değerlerinin kimisinin mükemmel kimisinin ise kabul edilebilir sınırlar içinde olduğu görülmektedir. Bu sonuç, ölçeğin yapı geçerliliğinin sağlandığını göstermektedir.

Takım Sporları Taraftar Bağlılık Ölçeği (TSTBÖ)'nin yakınsak geçerliliği hakkında bilgi edinmek için AVE ve CR değerleri hesaplanmıştır. AVE değerleri incelendiğinde AVE değerlerinin iki alt boyutun 0.50'den düşük bir alt boyutun ise büyük olduğu görülmüştür. AVE değerinin 0.50'den büyük olması gerektiğini belirten kaynakların (Hair ve ark., 2010) yanında 0.40 ile 0.50 değerleri arasında da kabul edileceğini belirten kaynaklara rastlamak mümkündür (Huang ve ark., 2013). Ayrıca Hatcher (1994)'a göre yapı güvenilirliği kabul edilebilir düzeyde ise düşük AVE değerleri kabul edilebilmektedir. Tüm alt boyutların yapı güvenilirliği (CR) incelendiğinde ise 0,70 değerinin üzerinde değerlere sahip oldukları anlaşılmaktadır (Fornell ve Larcker, 1981). Ölçülmek istenen yapının faktörleri arasında yüksek korelasyon olmaması iraksak geçerliğin ön koşuludur. Ölçeğin kendi alt boyutları arasında korelasyon düzeylerinin Kline (2011)'in önermiş olduğu 0,85'i geçmediği gözlemlenmiştir. Bu nedenle alt boyutların elde etmiş olduğu değerler ışığında ölçeğin yakınsak ve iraksak geçerliliğinin de desteklendiği düşünülmektedir. Ölçeğin güvenilirliği için Cronbach's Alpha iç tutarlık katsayısı hesaplanmıştır. Kline (2011)'a göre korelasyon katsayısının 0.90 düzeyinde mükemmel, 0.80 düzeyinde çok iyi ve 0.70 düzeyinde ise yeterli olduğu ifade edilmektedir. Buna göre alt boyutlara ait güvenilirlik katsayılarının çok iyi düzeyde olduğu söylenebilir.

Tüm bu bilgiler ışığında "Takım Sporları Taraftar Bağlılık Ölçeği"nin 17 maddelik ve 3 alt boyutlu yapısının Türkçe konuşan örneklem grubu için geçerli ve güvenilir bir ölçme aracı olduğu söylenebilir. "Takım Sporları Taraftar Bağlılık Ölçeği (TSTBÖ)"nin geliştirilmesi ve ortaya çıkış sürecinde, takım sporları ile beraberinde taraftarlık kavramlarının bir çok alan yazında ve akademik çalışmada farklı parametrelerle ayrı ayrı ölçekler tarafından farklı terimler üzerinden çeşitlendiği ve bu çeşitliliğinin de literatür içerisinde değerlendirilmiş olması, bağlılık kavramı özelinde bundan sonraki süreçlerde bir arada daha sık kullanılacağı düşüncesini ortaya çıkarmıştır. Takım sporları taraftarları ve bağlılık kavramlarının tek bir ölçekle tanımlanma ve özellikle de sporda bağlılık araştırmalarını destekleme düşüncesinden yola çıkıldığında; sonuç olarak söylenebilir ki; "Taraftar Bağlılık" kavramının sportif anlamda başarı elde edilip edilmediğine bakılmaksızın bağlılığın temelden gelen ve devam eden süreçlerini toplumsal açıdan ortaya koymayı arzulayan önemli bir değer olarak ortaya çıkacağı düşünülmektedir.

Kaynaklar

- Aldemir, C., & Eyüp, Ş. (2020). Yerel katılım ölçeği geçerlik ve güvenilirlik çalışması. *Atatürk Üniversitesi İktisadi ve İdari Bilimler Dergisi*, 34(4), 1473-1490.
- Aliyev, R. (2011). *Farklı kültürlerden gelen yükseköğretim öğrencilerinin eğitim ortamlarındaki ilk etkileşim algılarının ve kültürlenme düzeylerinin incelenmesi*. Yayınlanmamış doktora tezi, Ankara

- Üniversitesi Eğitim Bilimleri Enstitüsü, Eğitimde Psikolojik hizmetler Anabilim Dalı, Eğitim Psikolojisi Programı.
- Altun, M., & Koçak, S. (2015). Türkiye'nin sportif başarı açısından değerlendirilmesi: Bakü Avrupa Oyunları örneği. *Spor Bilimleri Dergisi*, 26(3), 114-128.
- Anderson, JC. & Gerbing, DW. (1984). The effect of sampling error on convergence, improper solutions, and goodness-of-fit indices for maximum likelihood confirmatory factor analysis. *Psychometrika*, 49(2), 155-173. <https://doi.org/10.1007/BF02294170>.
- Avcı, Y. E. (2014). Kültürel sermaye ölçeği: Geçerlik ve güvenilirlik çalışması. *International Journal of Social Science Research*, 3(1).
- Ayaz, M. F. (2016). Çokkültürlülük algı ölçeği: Geçerlik ve güvenilirlik çalışması. *Elektronik Sosyal Bilimler Dergisi*. 15(57), 463-471. doi:10.17755/esosder.11595.
- Ayazlar, G., & Ayazlar, R. A. (2016). Yerel Halkın Turizmin Etkilerine Yönelik Tutumunda Aidiyet Duygusu ve Yaşam Tatmininin Rolü/The Role of Sense of Belonging and Life Satisfaction on Local People's Attitude towards Tourism Effects. *Atatürk Üniversitesi Sosyal Bilimler Enstitüsü Dergisi*, 20(4), 1451-1470.
- Baumgartner, H. & Homburg, C. (1996). Applications of structural equation modeling in marketing and consumer research: A review, *International Journal of Research in Marketing*, 13 (2), 139-161.
- Bozdoğan, A.E. ve Öztürk, Ç. (2008). Coğrafya ile ilişkili fen konularının öğretimine yönelik öz-yeterlilik inanç ölçeğinin geliştirilmesi. *Necatibey Eğitim Fakültesi Fen ve Matematik Eğitimi Dergisi*. Cilt:2, Sayı:2. 66-81.
- Bozgeyikli, H., Taşgın, Ö., & Eroğlu, S. E. (2018). Taraftar psikolojik bağlılık ölçeği Türkçe formunun geçerlik ve güvenilirlik çalışması. *OPUS International Journal of Society Researches*, 9(16), 481-497.
- Browne, W., Michael W. & Cudeck, R. (1993). *Alternative ways of assessing model fit*. Bollen KA. and Long JS. (Eds.), *Testing structure equation models* (p. 136-162). Newbury Park, CA.
- Bryant, FB. & Yarnold, PR. (1995). Temel bileşenler analizi ve açıklayıcı ve doğrulayıcı faktör analizi. İçinde: Grimm, LG ve Yarnold PR, Eds., *Çok Değişkenli İstatistikleri Okuma ve Anlama*, American Psychological Association, Washington DC, 99-136.
- Büyüköztürk, Ş. (2010). *Sosyal bilimler için veri analizi el kitabı* (11. Basım). Ankara: Pegem Akademi Yayıncılık.
- Byrne, BM. (1998). *Structural equation modeling with LISREL, PRELIS, and SIMPLIS: Basic concepts, applications, and programming*. Mahwah, NJ: Lawrence Erlbaum Associates.
- Cole, DA. (1987). Utility of confirmatory factor analysis in test validation research. *Journal of Consulting and Clinical Psychology*, 55(4), 584-594. <https://doi.org/10.1037/0022-006X.55.4.584>
- Çelik, HE. ve Yılmaz, V. (2013). *Yapısal eşitlik modellemesi temel kavramlar uygulamalar programlama*. Ankara: Anı Yayıncılık.
- Çokluk, Ö., Şekercioğlu, G. ve Büyüköztürk, S. (2014). *Sosyal Bilimler İçin Çok Değişkenli İstatistik: Spss ve Lisrel Uygulamalar*. Ankara: Pegem Akademi Yayıncılık.

- Çokluk, Ö., Şekercioğlu, G. ve Büyüköztürk, Ş. (2016). Sosyal Bilimler İçin Çok Değişkenli İstatistik SPSS ve LISREL uygulamaları. 4. Baskı, Pegem Akademi. Ankara.
- De Maesschalck, R., Jouan-Rimbaud, D. & Massart, DL. (2000). The Mahalanobis Distance. *Kemometri ve Akıllı Laboratuvar Sistemleri*, 50, 1-18.
- Doğru, Y. B., Sayımer, İ., Çetin, C., & Fatih, K. (2021). Taraftar Motivasyon Faktörlerinin Psikolojik Bağlılık, Kulüp Ürünlerini Satın Alma ve Medya Yoluyla Kulübü Takip Etme Üzerindeki Etkileri: Yerel ve Ulusal Futbol Kulüpleri Düzeyinde Karşılaştırmalı Bir Araştırma. *Gaziantep Üniversitesi Spor Bilimleri Dergisi*, 6(1), 87-109.
- Erdinç, D. (2015). Genel aidiyet ölçeğinin psikometrik özellikleri: Geçerlik ve güvenirlik çalışması. *Turkish Psychological Counseling and Guidance Journal*, 5(44), 37-47.
- Ergün, H., & Çelik, K. (2019). Örgütsel Bağlılık Ölçeği Türkçe Uyarlaması. *Pamukkale Üniversitesi Sosyal Bilimler Enstitüsü Dergisi*, (34), 113-121.
- Eroğlu SY., Eroğlu E. (2020). Adaption of the spectator-based sports team reputation into Turkish: A validity and reliability study. *International Journal of Eurasian Education and Culture*. 10, 1704-1721. Study.
- Eskiler, E., Sarı, İ., Soyer, F. (2011). Takıma psikolojik bağlılık ölçeğinin Türkçe formunun geçerlilik ve güvenirlik çalışması. *Uluslararası İnsan Bilimleri Dergisi*, 8(1), 1428-1440.
- Field, A. (2005). *Discovering statistics using SPSS*. Thousand Oaks, CA, US.
- Fornell, C. & Larcker, DF. (1981). Structural Equation Models with Unobservable Variables and Measurement Error: Algebra and Statistics. *Journal of Marketing Research*, 18 issue, 3; pages: 382-388. <https://doi.org/10.1177/002224378101800313>.
- Günay, N., & Tiryaki, Ş. (2003). Spor Taraftarı Özdeşleşme Ölçeğinin (Stöö) Geçerlik Ve Güvenirlik Çalışması. *Spor Bilimleri Dergisi*, 14(1), 14-26.
- Hair, JF., Anderson, RE., Babin, BJ. & Black, WC. (2010). *Multivariate data analysis: A global perspective*, Vol.7.
- Hatcher, L. (1994). *A step-by-step approach to using the SAS system for factor analysis and structural equation modeling*. Cary, NC: The SAS Institute.
- Hinkin, TR. (1995). Örgütler Araştırmasında Ölçek Geliştirme Uygulamalarına Bir Bakış. *Yönetim Dergisi*, 21, 967-988.
- Hu, LT. & Bentler, PM. (1999). Cutoff criteria for fit indexes in covariance structure analysis: Conventional criteria versus new alternatives. *Structural Equation Modeling*, 6, 1-5
- Huang, CC., Wang, YM., Wu, TW. & Wang, PA. (2013). An empirical analysis of the antecedents and performance consequences of using the moodle platform. *International Journal of Information & Education Technology*, 3(2), 217.
- Işık, U. (2018). Profesyonel ve amatör futbolcuların sportif kendine güven ve sporcu kimlikleri arasındaki ilişki. *Spor Eğitim Dergisi*, 2(3), 26-35.
- İra, Ö. G. N., & Şahin, S. (2011). Örgüt Kültürü Ölçeğinin Geçerlik Ve Güvenirlik Çalışması. *Sosyal Bilimler Dergisi*, 9(1).

- Karaca, Y. (2019). Spor seyircilerinin zorbalık davranışlarının incelenmesi (futbol taraftarı örneği). Yayınlanmamış doktora tezi, İnönü Üniversitesi, Malatya
- Karasar, N. (2009). Araştırmalarda Rapor Hazırlama, Nobel Yayıncılık, s:77, Ankara.
- Kelloway, EK. (1998). Using LISREL for Structural Equation Modeling: A Researcher's Guide. Thousand Oaks: SAGE Publications.
- Kline, RB. (2011). Yapısal Eşitlik Modellemesinin İlkeleri ve Uygulaması. Guilford Press, New York.
- Koç, A. & Budak, Y. (2021). Milli Değerlerin Kazanımında Sosyal ve Kültürel Faaliyetlerin Etkisi Ölçeği: Geçerlik ve Güvenirlik Çalışması. Marmara Üniversitesi Atatürk Eğitim Fakültesi Eğitim Bilimleri Dergisi, 54(54), 54-74.
- Korur N. E., Dever A. (2018). Spora Özel Merak Ölçeği (Sömö)'Nin Türkçe Formunun Geçerlik ve Güvenirliği. Akademik Sosyal Araştırmalar Dergisi, 6 (73), 219-227.
- Lawshe, CH. (1975). A Quantitative Approach to Content Validity. Personnel Psychology, 28(4), 563-575.
- Marsh, HW., Hau, KT., Artelt, C., Baumert, J., & Peschar, JL. (2006). OECD's brief self-report measure of educational psychology's most useful affective constructs: Cross-cultural, psychometric comparisons across 25 countries. International Journal of Testing, 6(4), 311-360.
- McDonald, RP. & Ho, M.-HR. (2002). Principles and practice in reporting structural equation analyses. Psychological Methods, 7(1), 64-82.
- Nunnally, JC. & Berustein, IH. (1994). Psychometric theory (3rd edn), 248-292. New York: McGraw Hill.
- Özdamar, K. (2004). Paket programlar ile istatistiksel veri analizi (çok değişkenli analizler). Kaan Kitabevi, Eskişehir, 574.
- Parlak Bastık, F. (2020). Öğretmen adaylarının kültürlenme düzeylerinin yaşam doyumuna etkisinin incelenmesi (Master's thesis, Eğitim Bilimleri Enstitüsü).
- Reyhan, S., Müniroğlu, S., & Yetim, A. A. (2020). Taraftarların Futbolda Şiddetin Kaynağına İlişkin Görüşleri: Ölçek Geliştirme Çalışması. Spormetre Beden Eğitimi ve Spor Bilimleri Dergisi, 18(1), 213-224.
- Schermelleh-Engel, K. & Moosbrugger, El Müller, H. (2003). Evaluating the Fit of Structural Equation Models: Tests of Significance and Descriptive Goodness-of-Fit Measures. Methods of Psychological Research Online, Vol.8, No.2, pp. 23-74.
- Seçer, İ. (2015). SPSS ve LISREL ile Pratik Veri Analizi (2. Baskı). Ankara: Anı Yayıncılık.
- Şencan, H. (2005). Sosyal ve davranışsal ölçümlerde güvenirlilik ve geçerlilik. Ankara: Seçkin Yayıncılık.
- Şimşek, K. (2012). Mega Organizasyon Etkisi Ölçeği'nin Uyarlanması. Pamukkale Journal Of Sport Sciences, 3(2), 14-37.
- Taşmektepligil, M. Y., Çankaya, S., & Taner, T. U. (2015). Futbol Taraftarı Fanatiklik Ölçeği. Spor ve Performans Araştırmaları Dergisi, 6(1), 41-49.
- Tatlıdil, H. (1992). Uygulamalı Çok Değişkenli İstatistiksel Analiz, H.Ü. Fen Fakültesi İstatistik Bölümü, Ankara: s.252.
- Tavşancıl, E. (2005). Tutumların ölçülmesi ve SPSS ile veri analizi. Ankara: Nobel Yayın Dağıtım.

- Yaşaroğlu, C. (2017). Place attachment scale: Turkish adaptation study Mekânsal bağlılık ölçeği: Türkçe'ye uyarlama çalışması. *Journal of Human Sciences*, 14(3), 2810-2817.
- Yeşiltaş, M., Türkmen, F., & Ayaz, N. (2011). Otel İşletmelerinde Algılanan Örgütsel Prestijin Örgütsel Vatandaşlık Davranışları Üzerindeki Etkileri. *Cumhuriyet Üniversitesi İktisadi ve İdari Bilimler Dergisi*, 12(2).
- Yurdagül, H., (2005). Ölçek geliştirme çalışmalarında kapsam geçerliği için kapsam geçerlik indekslerinin kullanılması. XIV Ulusal Eğitim Bilimleri Kongresi. (S.1-6)28-30 Eylül Denizli.
- Yüksekbilgili, Z. (2017). Spor Takımı Evangelizmi (eFANGelizm) Ölçeğinin Türkçeye Uyarlanması: Güvenirlilik ve Geçerlilik Çalışması. *Yönetim ve Ekonomi Dergisi*, 24(3), 959-969.
- Wilson, FR., Pan, W. & Schumsky, DA. (2012). Recalculation of the Critical Values for Lawshe's Content Validity Ratio. *Measurement and Evaluation in Counseling and Development*, 45(3), 197-210.

Makale Alıntısı

Yetim, A.A., Aydoğan, H. ve Özdemir, E. (2023). Takım Sporları Taraftar Bağlılık Ölçeği Geliştirme Çalışması [The Development of The Team Sports Fan Commitment Scale], *Spor Eğitim Dergisi*, 7 (1), 26-39.



Bu eser Creative Commons Atıf-GayriTicari 4.0 Uluslararası Lisansı ile lisanslanmıştır.