

GÖBEKLİ TEPE KÜLTÜR BÖLGESİ'NDEKİ TARİHÖNCESİ TOPLUMLARIN KÜLTÜREL ETKİLEŞİM VE İLETİŞİMİNE DAİR KURAMLARIN ARKEOLOJİK BAĞLAMI

Mehmet Altun

MALTEPE ÜNİVERSİTESİ

Mimarlık ve Şehir Planlama Bölümü / Mimari Restorasyon Programı

0000-0002-5872-8446

mehmetaltun@gmail.com

0 (555) 742 7602

Özet

Büyük bir yanlışın eseri olarak, çoğu zaman birbirinden pek de haberdar olmadıkları varsayılan tarihöncesi toplumlarının aslında semboller, inanç ve gündelik yaşama ilişkin verileri detaylıca incelendiğinde yoğun ve hatta büyük bir karşılıklı saygı ile birbirlerinden haberdar oldukları ve hiç de yabana atılmayacak bir iletişim içinde oldukları anlaşılmaktadır. Bu bağlamda, Göbekli Tepe Kültür Bölgesi'ndeki insan topluluklarının Neolitik Dönem verilerine bakıldığında da bu toplumların aralarında olağanüstü bir iletişimin varlığı ve bunun sonucu olarak da büyük bir kültürel etkileşimin içinde buldukları görülmektedir.

Bu çalışmada, Göbekli Tepe Kültür Bölgesi'nin tarihöncesi toplumlarının aralarındaki iletişim ve kültürel etkileşimine dair veriler arkeolojik kanıtlardan hareketle ele alınmıştır. Bu bağlamda iletişim kuramının temellerine ilişkin rasyonel verilerden yola çıkarak gerçekçi bir önerme oluşturulmaya çalışılmış; kültürel etkileşimin arkaik tarihine ilişkin sembolizm ve etnoarkeolojinin olanaklarından yararlanarak mütevazı ipuçları sunulması amaçlanmıştır.

Anahtar Kelimeler: İletişim, Kültürel Etkileşim, Sembolizm, Etnoarkeoloji, Neolitik

THE ARCHAEOLOGICAL CONTEXT OF THEORIES ON CULTURAL INTERACTION AND COMMUNICATION METHODS OF PREHISTORIC SOCIETIES IN THE GÖBEKLİ TEPE CULTURAL REGION

Mehmet Altun

MALTEPE ÜNİVERSİTESİ

Mimarlık ve Şehir Planlama Bölümü / Mimari Restorasyon Programı

0000-0002-5872-8446

mehmetaltun@gmail.com

0 (555) 742 7602

Abstract

When the data on symbols, belief forms and daily life are examined in detail, it is clearly understood that, the early societies which are often assumed not to be aware of each other; in reality is seen that, they were aware of each other with an intense and even great mutual respect and were in a communication that could not be ignored. In this context, when we focus on the Neolithic Period datas of the human communities in Göbekli Tepe Cultural Region, it is seen that, there was an extraordinary communication between these communities and as a result, there was a great cultural interaction experienced.

In this study, the datas on the cultural interaction and communication of the prehistoric societies of the Göbekli Tepe Cultural Region are discussed based on the archaeological evidence. In this sense, it has been tried to present a realistic proposition based on rational data on the foundations of communication theory; and it has been aimed to propound some modest clues by making use of the possibilities of symbolism and ethnoarchaeology regarding the archaic history of cultural interaction.

Keywords: *Communication, Cultural Interaction, Symbolism, Ethnoarchaeology, Neolithic*

Giriş

Bu çalışmada esas olarak Göbekli Tepe Kültür Bölgesi'ndeki Neolitik toplumların bıraktığı izlerden hareketle dönemin toplulukları arasındaki iletişim ve bu iletişime ilişkin veriler anlaşılmasına çalışılmıştır. Bu bağlamda dönemin toplulukları arasındaki iletişim biçim ve olanaklarının, altlık oluşturduğu 'kültürel etkileşim' de anlaşılacak istenen bir başka başlık olmuştur. Bu amaç ve hedeflerle ele alınan konunun bir makaleden çok daha fazla çalışmanın konusu olacağına farkında olarak, olabilecek en güncel ve en yaygın kanıtlardan hareketle konuya ilişkin özgün bir perspektif oluşturulmak istenmiştir.

Çalışmanın dayandığı özgün metin 2020 yılında İstanbul Üniversitesi, Eskiçağ Tarihi Anabilim Dalında sunulmuş olan doktora tezi olmakla birlikte; makaleye referans oluşturabilecek etnoarkeolojik verilerle, yeni buluntularla ve bölgedeki kazı alanlarında gerçekleştirilen çalışmalarda elde edilen kanıtlarla güncel bir yorum ortaya konmak istenmiştir.

Bu çalışmanın temel yaklaşımı, iletişim kuramının tarihöncesine ilişkin özgün kanıtlar sunan bir bölgeyi merkeze alarak irdelemesidir. Söz konusu bölge Yukarı Mezopotamya'nın Orta Fırat Bölgesi'nde yer alan ve Neolitik Dönem'e (M.Ö 12000/11000), (Özdöl 2011: 175) tarihlendirilen Göbekli Tepe Kültür Bölgesi'dir (Bknz. Harita 1) Bir başka ifadeyle Anadolu'nun güneydoğusunda çekirdek bir Neolitik bölge niteliğindeki Urfa yöresi ile onun periferisinde yer alan, Suriye'nin ve Irak'ın kuzeyine kadar yayılan geniş bir alanda kayda değer bağlantılar kurarak iletişimin tarihöncesine ilişkin yorumlara farklı bir gözle bakılmak istenmiştir.



Harita 1: Göbekli Tepe Kültür Bölgesi,
Özdoğan, 2020: <https://www.youtube.com/watch?v=Wpuo73tGoOQ&t=3780s>

Bu yaklaşımla denebilir ki, tarihöncesi atalarımıza ait hikâyenin temel bilinmezi, onların kim oldukları değil, kim olmadıklarına ilişkindir. Çünkü her araştırmacı, eldeki olanaklar ölçüsünde ve gerek mensubu olduğu bilimsel alan gerekse de ulaşmayı arzuladığı sonuçlar bağlamında en eski atalarımızın kim olduğu/olması gerektiği hususunda fikir sahibidir ve/ya bu yönde çeşitli kanıtlar sunmaya çalışmıştır. Bunun yanında ne yazık ki çok az araştırmacı, rasyonel verilere dayanarak geçmişte yaşamış atalarımızın

kim olmadığını söylemeye kalkışmıştır. Halbuki; Mehmet Özdoğan'ın deyimiyle geçmiş değişmez; yaşanmış, bitmiştir!⁸ Bunun için belki de en anlamlı çaba, eski atalarımızın kim olduğunu değil, kim olmadığını anlamaya çalışmak olacaktır.

Bütün halleriyle açıktır ki; geçmiş dönemde yaşamış atalarımız bugünkü bizler değil. Bunun için günümüzün olanakları, bakış açısı ve ulaştığı düzeyle onları anlamamız pek kolay görünmemektedir. Böyle olması da beklenemez. Öyle ki günümüzün deneyimleriyle; üstelik objektif olmak motivasyonu, dönemin koşullarını anlamaya çalıştığımızı vurguladığımızda da durum değişmemektedir. Çünkü bugün sadece bugündür ve geçmişin bilinmezi ise sadece koşullardan ibaret değildir. Zamanın ruhu, dönemin konjonktürü ve o dönemki gündelik tutum bile zamanı ve davranışı yönetme süreçlerine dahildir. Sadece bu yüzden bile dönemi anlamaya çalışırken sayısız hata yapmak; yanlış sonuç çıkarmak olasılık dahilindedir. Bu saptamaları yaparken, elbette bilimsel motivasyon açısından şevk kırıcı olmak amaçlanmamaktadır. Söylenmek istenen nöro-arkeolojik çözümlerinin eksiksiz işletilmesiyle de kapatılabilecek bir boşluk değildir zaten.

Amaç, geçmişi anlamaya çalışırken, her ne kadar zamanın ruhu yakalanmak istense de her ne yöntemle ve içtenlikle objektif olmak arzulansa da gerçeğe uzanan yolda bir dizi hata yapma ihtimalinin kaçınılmaz olduğuna dikkat çekmektir. Bu saptamanın basit sağlamalarla kanıtlanması pekâlâ mümkündür. Bunun yanında meselenin özü ve hedefi iletişim kuramının temellerine ilişkin rasyonel verilerden hareketle gerçekçi bir önerme sunulmaya çalışılması, kültürel etkileşimin arkaik tarihine dair Göbekli Tepe Kültür Bölgesi bağlamında mütevazı kimi ipuçları sunmak olduğundan, tartışmanın bu kısmı kısa cümlelerle sınırlı tutulmuştur. Bu bağlamda bir önceki cümleye dönecek olursak; geçmişte yaşamış atalarımızın kim olmadığını doğru anlamanın, araştırmacının kişisel enerjisini muhafaza eden, onu rahatlatan ve hatta bagajlarından arınarak yükünün hafiflemesini sağlayacak bir durum olduğunu saptamak gerek. Bu farkındalığı bilince çıkararak ve olabildiğince bu perspektiften kopmayarak geçmişi anlamaya çalışmak her zaman yol gösterici olacaktır. Her koşulda başka bakış açılarının, başka ihtimallerin hesaba katılmasının hakikati ortaya çıkarmak için elzem bir bilimsel tutum olduğu da herkesçe malumdur.

Çünkü bu olasılık diri tutulduğunda, görülecektir ki; yapıp etmelerimizin geçmişi, yani en eski atalarımızın uzak geçmişte bıraktığı hikâyeye pek de şiirsel değildir. Hatta her durumu aşkın bir akılla yorumlamayı ve değiştirmeyi becereceğine olan katı inancını dimağının en derin yerinde saklayan, hatta her şeyin kendi yüzü suyu hürmetine yaratıldığına inanmış olan bu insan; pek çok açıdan içinde yaşadığı tabiatın, hatta evrenin dizginlenemeyen kanser hücresine dönüştüğünü nedense anlamamaktadır. Kim bilir belki de kendinden daha yüce bir varlığa inanmak zaviyesi kendisini bu türden bir negatif adaptasyona karşı koruduğu kalkandır. Bunun için geçmişi anlamaya çalışan bir kısım yorumların doğasında insanı yücelten ve ne yazık ki bütün koşulların egemeni, bütün ekosistemin hamisi olarak gördüğü insanın hikâyesinin en başından itibaren- şaman mitosu bağlamında tanrısallaştırıldığını, hatta serüvenini buradan okuma eğilimini açıklıkla görmekteyiz.

İnanç / Sembolizm ve Etimoloji İlişkisi

İnanç ve ontolojik etimolojiye bu katılıkta bağlı kalan hatta çoğu zaman kaba bir yorumdan öteye gitmeyen açıklamaların kuru Şamanizm tasvirlerinden çıkması, ontolojik sorunsalın yeniden yorumlanması gerektiği ise açıktır. Bütün bir inanç tariflemesini günümüzün kavramsallaştırdığı referanslarla

⁸ Mehmet Özdoğan çeşitli platformlarda, birçok söyleşisinde ve hususi birçok konuşmasında bu ifadeyi sıklıkla kullanmaktadır. En son ilgili linkte yer alan "Neolitik Dönemi Yeniden Tanımlamak" başlıklı söyleşide Anadolu Neolitik'ini konuşurken kullanmıştır. <https://www.youtube.com/watch?v=Wpuo73tGoOQ&t=3781s>

geçmişe uyarlamak pek gerçekçi olmayabileceği gibi, yorumu yapılan her bilinmezde de bugünün kodları ve değer atıflarıyla açıklanamayacağı rasyonel bir şüpheciliği zorunlu kılmaktadır. Bu yanıyla inanç ve etimoloji ilişkisinde sembolizmanın kendi zaman dilimi ve koşulları içinde çözümlenmeye çalışılması önem kazanmaktadır. Bir başka ifadeyle; arkeolojik verilerin sunduğu her bir görsel ille de sembolik bir özü tarif etmiyor olabilir. Bu yaklaşımı bir kenarda tutmak kaydıyla konuya atıf veren kimi örnekler üzerinde durmak rasyonel olacaktır. Örneğin, “Anadolu’nun Neolitik Çağ’ında Şamanizm’in varlığını savunan birçok bilim insanı arasında yer alan Schmidt, Göbekli Tepe inanç sistemi içinde şamanın önemli bir yeri olduğunu ileri sürmektedir (K. Schmidt, 2006: 241). Duvar boyaları üzerine yaptığı incelemeler sonrasında Lewis-Williams ve Pearce, Çatalhöyük’te şaman inancının varlığını savunurlar (Lewis-Williams 2004: s.36-46; Lewis-Williams - Pearce 2005: s.113-122). Yine aynı insicamla Bischoff, şamanizm konusu üzerine yoğunlaştığı çalışmasında Çatalhöyük toplumunun inançlarını ve duvar resimlerini değerlendirmeye girişir ve bu bağlamda şamanların evreni tanımlamasında, kadın figürü, leopar, boğa ve koçların dünyayı/yeryüzünü, akbaba ve yılanın ise yeraltını sembolize ettiği görüşünü ileri sürer ve bu durumu Şamanik Kosmos olarak tanımlar (Bischoff 2002: 241). Neolitik Çağ inancı içinde bu görüşü destekleyen arkeolojik bulgular arasında Çanak Çömleksiz Neolitik A (PPNA) evresinde Suriye’de Jerf el Ahmar’da bulunan, üzerinde yılan ve akbaba betiminin birlikte bulunduğu bir plaka yer alır (Stordeur - Jammous, 1995: 129-130). Benzer bulgular Tell ‘Abr 3 (Yartah 2005: 3-9, Lev. 7.3) ve Göbekli Tepe’de (Schmidt, 2007: s.123, Lev. 12) ele geçen plakalar üzerinde de karşımıza çıkar (Yalçıklı, 2019: s.16). Üzerinde yılan bezemesi bulunan taş plaka örnekleri Hasankeyf Höyük (Baş et. al 2017: s. 60) ve Gusir Höyük’ten (Baş et. al 2017: s. 60) de ele geçirilmiştir (bknz. Tablo 1).

Tablo 1: Şamanik Kosmos’u Destekleyen Şekiller.⁹



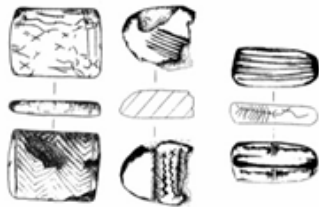
Çiz. 1: Jerf el Ahmar



Çiz. 2: Tell ‘Abr 3



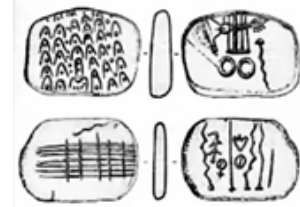
Çiz. 3: Demirköy



Çiz. 4: Tell Qaramel



Çiz. 5: Göbekli Tepe



Çiz. 6: Jerf el Ahmar

Belki de bu inancın en bilinen ve en sıra dışı görünen örneği Nevala Çori’de ortaya çıkarılmış ve bir heykel başının arkasına boydan boya gelecek şekilde işlenmiş olan yılan kabartmasıdır. Hauptmann, (2007), bir moda görseli olmasa da çok sıra dışı olduğu tartışma götürmeyen bu esere ilişkin yorumunu

9 **Tablo 1: (Çizim 1-3-4-5)** Çiğdem Köksal Schmidt ve Klaus Schmidt, 2007: El sanatlarında Uzmanlaşma ve Taş Devri Sembol Sistemi: Boncuklar, Taş Kaplar, Taş Tabletler, 12.000 Yıl Önce “Uygurluğun Anadolu’dan Avrupa’ya Yolculuğunun Başlangıcı” Neolitik Dönem, s. 45-54, (Edt. Neziha Başgelen), YKY, İstanbul (Çizim 2-6) bknz. Mehmet Özdoğan’ın ilişik linkte yer alan söyleşisinde Anadolu Neolitik’i yorumu. Sembollerle ilgili kısım... <https://www.youtube.com/watch?v=Wpuo73tGoOQ&t=3781s>

ortaya koyarken, yılan motifinin Neolitik ikonografisinde yaygın kullanılan bir motif olduğunun altını çizer ve yılan motifinin ölümler diyarının kötü ruhlarıyla ilişkili olarak yeraltı dünyasını simgelediğini ve yine aynı bağlamda akbabanın da ölümlerle ilişkisinin bulunduğunu dile getirir (s.123, Fig.10). Çünkü “yılan, Göbekli Tepe’de ‘T’ biçimli dikmelerin üzerindeki betimlemeler arasında da yer alır (Hauptmann, 2007: Levhalar, 123, 131; Schmidt, 2007: Levhalar, 109, 113, 114).

Üzerinde yılan betimleri bulunan benzer dikmeler -son yıllarda kazı çalışmalarına Necmi Karul tarafından başlanan- Karahan Tepe’de de ortaya çıkarılmaktadır (Çelik, 2011: 250). Benzer şekilde yılan betimleri Körtik Tepe’deki mezar buluntusu olan taş kaplar ve kemik aletler üzerinde de görülmektedir (Özkaya, Sarı 2007: Lev.23; Özkaya et al. 2013: 40, 61). Yine aynı şekilde yılan biçimli bir kemik parçası Hallan Çemi’de ele geçirilmiştir (Rosenberg 1999: 25-33; 2007: 10). Mezar hediyesi olarak bulunan bu kapların üzerine resmedilmiş halde bulunan yılan betimlerinin Hauptmann’ın Şamanik Kosmos yorumuyla mantıklı bir tutarlılık sergilediğinin de dikkatlerden kaçmaması gerekir. Yine aynı havza ve kültürel etkileşim bölgesindeki Çayönü’nde bir taş üzerine kazınarak yapılmış (Çambel, Braidwood, Özdoğan ve Schirmer, 1986: 37-52, Res. 11) yılan betimi ele geçmiştir (Yalçıklı, 2019: s.16). Yine Gusir Höyük’te bir kemik alet ve bir baton üzerine işlenmiş olarak yılan motiflerine ulaşılmıştır (Karul 2020: 91).

Tablo 2: Yılan Motifli Buluntular

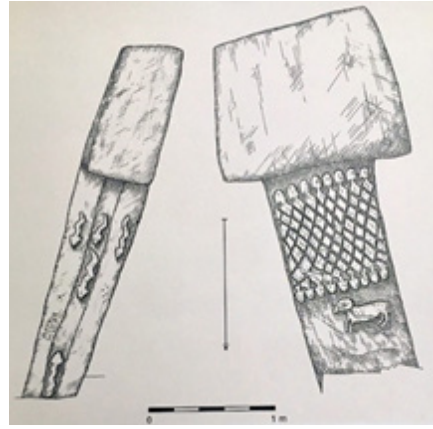


Foto 1: Nevalı Çori, kireçtaşından 37 cm yüksekliğindeki başın yılan betimli arka görünümü (Hauptmann 2007: Levhalar, 123)

Foto 2: Göbekli Tepe ‘T’ biçimli dikilitaşta yılan betimi (Hauptmann 2007: Levhalar, 131).



Foto 3: Gusir Höyük PPNA tabakasında elde edilen şematik yılan motifli bezemeli kemik (a) ve yılan bezemeli baton (b) (Karul 2020: 91).

Foto 4: Körtik Tepe’de bulunan Akrep, kuş ve yılanlarla bezeli taş kap parçası (Özkaya, Sarı 2007: Levhalar, 23).

Salt bu örneklerden yola çıkarak bile Orta Fırat ve Dicle havzalarında; Özdoğan’ın tanımlamasıy-

la adına “Göbekli Tepe Kültürü” denen Yukarı Mezopotamya’nın geniş coğrafi bölgesinde; tamamen Neolitik verilerin oluşturduğu referansların gösterdiği bir bütünlük açıkça görülmektedir. Burada söz konusu edilen bölge, yalnızca Anadolu’nun güneydoğusunu kapsamaz. Bunun yanında aynı kültürel etkileşim ekosistemi içinde olduğu birçok arkeolojik yerleşim yerinin sunduğu buluntularla tespit edilmiş olan Kuzey Suriye ve Irak’ın kuzeyinin de bulunduğu altı çizilmelidir. Yukarıda (Tablo 1) bu yerleşmelerden elde edilen çeşitli buluntulara yer verilmiştir. İyi bilindiği şekliyle,

Başta Kuzey Suriye, Güneydoğu Anadolu ve Irak’ın Kuzeyi olmak üzere Bütün bir Yakındoğu’daki arkeolojik araştırmaların sayısal açıdan çoğalmaya başladığı dönemlerde, özellikle Levant Bölgesi’nde gerçekleştirilen arkeolojik çalışmaların yoğunluğu nedeniyle, bölgede pek çok Neolitik Dönem ve öncesine tarihlendirilen buluntu yeri ve yerleşim alanı tespit edildiği bilinmektedir. Bu çalışmalar sırasında bölgede sürdürülen araştırmalardan elde edilen verilere göre insanoğlunun MÖ 20-19. bin yıllarda tahıl tüketmeye ve tanımlanmış kamp alanlarında yaşamaya başladığını anlaşılmaktadır. Kimi çalışmalarda bu verilerin daha eski tarihlere indiği bile görülmektedir.

“Başlangıçta Yakındoğu’nun bu kesimindeki çalışmaların diğer yerlere oranla daha yoğun olması ve Neolitik öncesine tarihlenen kamp yerlerinin ağırlıklı olarak bu bölgeden bilinmesi, özellikle 80’li ve 90’lı yıllarda, yerleşik yaşama ilk olarak burada geçildiği ve daha sonra çevre bölgelere yayıldığı şeklindeki görüşlerin ileri sürülmesine yol açar. Bununla birlikte bölgenin kuzeyinde Suriye, Güneydoğu Anadolu ve Irak’ın kuzeyinde, hatta Toros Dağları’nın içlerinde kalan ilk yerleşimlerin tarihleri de Levant Bölgesi’ndekiler kadar eskidir. Özellikle Güneydoğu Anadolu Bölgesi’nde artan araştırmalar yeni sonuçları da beraberinde getirir. Kuzey kesimdeki bu yerleşmelerin, özellikle de Fırat Havzası içinde kalanların yapısal özellikleri kadar kamusal binaları ve zengin sembolik göstergeleri, güneydekilerden daha kompleks toplumlara işaret etmektedir (Karul, 2019: 34-43).”

Bu nedenle, ister yukarıda sıralanan ve birbiriyle çok benzer kontekstlere ilişkin oldukları tartışma götürmeyecek şekilde ilişkili olan buluntuların sunduğu imkanlar dahilinde, isterse bu ilişkinin geniş ve tartışmasız bir kültürel etkileşim sahasını kapsadığı varsayımından hareket edilsin; söz konusu geniş coğrafyanın çok komplike bir iletişim sistemine dahil olduğu aşikardır. Zira, salt sıralanan verilerle bile gerek göstergebilimin imge dünyasına gerek inançsal arka planın ortak metaforlarına ve gerekse toplumsal iletişimin sıkı ilişkisine dair sayısız yorum yapılabilir. Üstelik bu yorumları besleyecek, onlara sağlama olacak sınırsız sayıda da kanıt mevcut durumdadır.

İletişim ve/ya Kültürel Etkileşim

Açıklıkla altı çizilmesi gereken durumlardan biri de söz konusu havzadaki her bir topluluğun diğerine ilişkin her durumdan haberdar olduğu gerçeğidir. Çünkü aksi takdirde aşağı yukarı aynı materyallerle ve aynı materyallere birbirinin neredeyse kopyası olan imgeleri, birbirinin aynısı olan anlamları üstlendiği varsayılan metaforlara atfeden buluntularla karşılaşmamız mümkün olmazdı. Bu buluntuların başında, kamusal nitelikli olduğu ortak kabul gören mimari¹⁰ örnekler ve yukarıda da kısmen sıralanan dolaşımdaki semboller gelmektedir.

Yartah Tahér Tell ‘Abr 3’teki çalışmalarında yuvarlak planlı 12 m. çapında ve ortak kullanımlı bir

10 Karşılaştırma için bkz. Nevala Çorê, Göbekli Tepe, Hallan Çemi, Çayönü, Gusir Höyük gibi yerleşmelerin kamusal yapıları ya da ortasında dikmeleri bulunan tapınakları(!)

yapının planını yayımlarken, bu yapının dikmelerinin dibine denk gelen noktalardan elde edildiğini (original yerlerinde muhafaza edilmiş haldeki görsellerini de paylaşarak sunduğu ve üzerinde çeşitli hayvanların yer aldığı görülen) belirttiği levhaların fotoğraflarını ve bu fotoğrafların çizimlerini de yayımlamıştır (bkz. Tablo 1). Buna göre bu levhalar 50-60 cm boylarında ve üzerinde olasılıkla panter oldukları düşünülen iki levha ile ceylan ya da keçi olduğu düşünülen bir başka levha ve yine üzerinde öküz başı olduğu düşünülen bir başka levhanın olduğunu belirtir (Tahér, 2004: 141-158). Benzer şekilde çok etkileyici bir panter betimi de Sayburç (Özdoğan, Uludağ, 2022, 11) yerleşmesinde ortaya çıkarılmıştır.



Foto 5: Sayburç Rölyefi, (Foto: Bekir Köşker) (Özdoğan, E., 2022: 1602)

Tahér'in işaret ettiği buluntuların elde edildiği ve B II Yapısı olarak adlandırılan bu yapı PPNA (Pre Pottery Neolithic A) evresinden PPNB (Pre Pottery Neolithic B) evresine geçiş dönemine tarihlenmektedir. Buradan hareketle Mureybet III ve Jerf el Ahmar ile Tell 'Abr 3'ün benzer niteliklerde ve çağdaş yerleşmeler olduklarını belirtir (bkz. Çizim 7, 8).

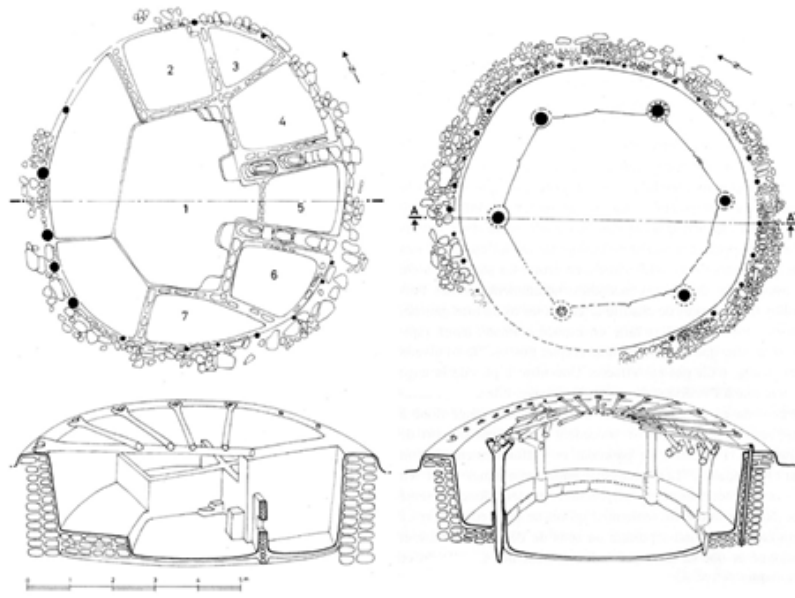
Aynı yaklaşımla hem yapı içinden elde edilen levhalar ve üzerindeki hayvan betimlerinden hem de yapıya ait diğer özelliklerden hareketle burasının Göbekli Tepe ile benzerlikleri olduğunu vurgular. Buradan hareketle Göbekli Tepe Bölgesi ile bu bölgelerin aynı kültürel havzanın parçası olduğunu ileri sürer.

Aynı yaklaşım ve benzer veriler nedeniyle son dönemde kazılmaya başlanan Karahantepe, Saygurgurç, Sefertepe, Söğüt Tarlası, Briç Mezarlığı, Kurt Tepesi gibi alanların da aynı kültürel ekosistemin parçaları olduğu rahatlıkla söylenebilmektedir. Bu anlamda bölgenin bir bütün olarak Kültür Bakanlığı tarafından "Taş Tepeler" başlığında projelendirilmesi de aynı gerekçelerin bir göstergesidir.

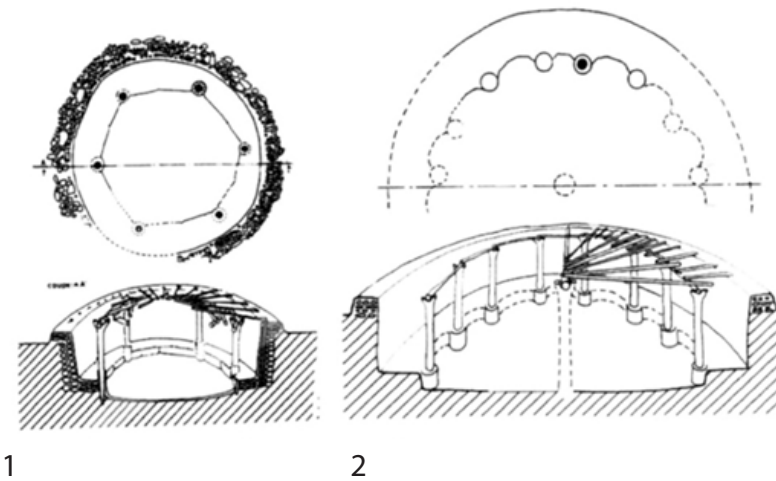
Şu hâlde Mureybet III ve Jerf el Ahmar ile Tell 'Abr 3'deki buluntular ve veriler değerlendirildiğinde Orta Fırat / Göbekli Tepe Kültür Bölgesi (bkz. Harita 1) ile büyük benzerlikleri ve çağdaş oldukları görülmektedir. Bu durum aynı şekilde Dicle Havzası'nda yer alan Göbekli Tepe, Körtik Tepe, Hallan Çemi, Nevala Çori, Gusir Höyük ve Nemrik gibi bölgede yer alan daha birçok yerleşim yeri için de aynı nitelikleri gösterir (bkz. Tablo 2).

Bu bağlamda Karul, (2019) Kuşkusuz ilk yerleşimlerdeki mimarinin en çarpıcı özelliklerinden biri özel yapıların varlığıdır. Söz konusu yapılar konutlardan birçok yönüyle ayrılırlar ve bu nedenle de kimi uzmanlar bu yapıları "özel ya da kamusal yapı" olarak adlandırırken, kimileri de "tapınak" terimini tercih etmektedir. Bu yapıların dönemin inançlarıyla ilgili öğeleri barındırdıklarından kuşku duyulmamasıyla birlikte işlevleri yoruma açıktır (34-43) diye yazar.

Özel/kamusal yapılar veya tapınaklara ilişkin değerlendirmelerini şu şekilde sürdürmektedir: Söz konusu yapıların ortak özelliklerinin başında ustaca yapılmış, oldukça anıtsal ve tek odalı olmaları gelir. Her zaman masif, özenle örülmüş taş duvarlara sahiptirler. Çoğu kez duvarların içine yerleştirilmiş dikilitaşlar bulunmaktadır. (Karul 2019: 41)



Çizim 7: Jerf el Ahmar: Özel Yapısı EA 30 ve EA 53'ün planı ve rekonstrüksiyonu (Lichter, 2014: 119-136 içinde Stordeur *et al.* 2000., Fig. 5 ve 9).



Çizim 8: Kamusal Yapılar 1: EA53 à Jerfel Ahmar;
Kamusal Yapılar 2 : B2 à Tell 'Abr 3 (Tahér, 2004: 141-158).

Bir diğer ortak özellik ise tabanların oldukça özenli ve sert bir yüzey oluşturacak şekilde yapılmış olmasıdır. Örneğin Çayönü yerleşmesinde “Terazzo Tabanlı Yapı” (Erim-Özdoğan, 2007: 89-91) adı verilen yapının zemini tonlarca kirecin yakılması ile hazırlanmış, kum ve taşçık katkılı bir harç ile kaplanmıştır. Taban özenle açılarak parlak, sert ve pürüzsüz bir yüzey elde edilmiştir. Kırmızı renkli bu tabanın üzerinde ayrıca paralel iki beyaz şerit bulunmaktadır. Tabanların sert ve geçirimsiz olması su ile ilgili birtakım aktiviteleri düşündürmektedir (Karul, 2019: 41). Diğer taraftan mekân içi düzenlemelere ilişkin gözlemlerini de paylaşır.

“Özel yapılar iç düzenlemelerinde de ortaklıklar taşır. Bunların başında dikilitaşlar gelir. Dicle Havzası’ndaki örnekler daha küçüktür. Kimilerinin üzerinde basit motifler vardır. Çayönü’ndeki bir dikilitaşın üzerinde boya izine rastlanmıştır. Gusir Höyük’teki bir örnekte ise dikilitaşın belirli bir yüksekliğe kadar kalın bir kil tabakası ile kaplandığı görülmüştür. Bu örnekler dikilitaşların farklı yöntemlerle bezemiş olabileceğini akla getirir. Orta Fırat Havzası’ndan bilinen dikilitaşlar ise çoğu zaman T biçimli ve oldukça anıtsaldır. Kimilerinin uzunluğu 5,5 metreye ulaşır ve özenle biçimlendirildikleri, birçoğunun ise kabartmalar ile bezendiği görülür (Karul, 2019: 41).”

Tablo 3: Dairesel Planlı Tapınaklar / Kamusal ya da Özel Yapılar



Foto 6: Göbekli Tepe PPNA (Dietrich, Heun, Notroff, Schmidt and M. Zarnkow, 2012: 674-695)

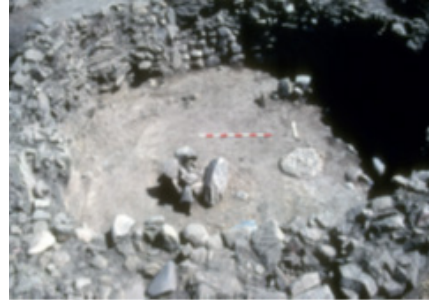


Foto 7: Hallan Çemi, Kamusal Yapı Örneği (Rosenberg, 2019: 70-73).



Foto 8: Gusir Höyük Tapınak/Kamusal Yapı ©Gusir Höyük Kazı Arşivi (Karul, 2020: 86).



Foto 9: Nemrik’te ortaya çıkarılan Dairesel Yapı ©A.Reiche (Erdalkıran, 2019: 66-69).



Foto 10: Karahantepe 2021 yılı çalışmaları tamamlandığında kazı alanının görünümü (Erdem Barın), (Karul 2022: XI).



Foto 11: Gre Filla - Yukarı Dicle Havzasında Ambar Çayı Kenarında Bir Çanak Çömleksiz Neolitik Dönem Yerleşimi (Ökse 2022: 25-46)

Aynı duruma ilişkin yaptığı değerlendirmeleri etkili bir coğrafi bütünlük içinde aktaran Erdalkıran; günümüzden 11.400 yıl kadar önce sıcaklığın ve nemin aşamalı olarak artması bitki ve hayvanların çeşitlenmesine ve çoğalmasına neden olmuştur. Bu durum avcılık ve toplayıcılıkla geçimlerini sağlayan insanların yaşamlarını sürdürebilmesi için daha elverişli bir ortam sağlamıştır, diye aktarmaktadır. Erdalkıran'ın aktardıkları Yakındoğu'da Neolitik Dönem'in lokalizasyonu ve yerleşme stratejisiyle ilgili önemli bilgiler içermektedir.

“Dönemin en erken evresi, bir başka deyişle köy tipi toplumların ortaya çıkışı olarak tanımlanan süreçte Irak'taki yerleşimlerin Zagros Dağları ve batı etekleri ile Dicle Nehri kenarındaki daha alçak akarsu vadilerinde kurulduğu bilinmektedir. Bu yerleşimler arasında Zagros Dağları'nda Dicle Nehri'nin bir kolu olan Büyük Zap yakınında Paleolitik Çağ boyunca iskân edilmiş Şanidar Mağarası, dört kilometre kadar daha aşağıdaki açık hava yerleşimi Zawi Çemi Şanidar, Orta Zagroslar'daki Karim Şahir, bu dağ silsilesinin batı eteklerinde deniz seviyesinden ortalama yüksekliği 300 metre olan Gird Chai ve M'lefaat, Dicle Nehri'ne bağlanan akarsu vadilerindeki Der Hall, Kermez Dere ve Nemrik'ten bilinmektedir. (Erdalkıran, 2019: 66-69).”

Bahsi geçen yerleşim yerleri Güneydoğu Anadolu'daki Hallan Çemi, Demirköy, Körtik Tepe, Hasankeyf Höyük, Gusir Höyük, Çayönü ve Göbekli Tepe gibi önemli yerleşimler ile Suriye sınırlarındaki Mureybet, Abu Hureyra, Tell Karamel, Jerf el-Ahmar ve Tell 'Abr 3 gibi merkezlerle çağdaş veriler sunar. Dolayısıyla Yakındoğu'nun bu kısmında, Bereketli Hilal'in kavsinde benzer kültürel öğelerin geliştiğini söylemek yerinde olacaktır. Bu yanıyla bütün Yukarı Mezopotamya'da, özellikle PPNA Dönemi toplumları arasında çarpıcı bir kültürel etkileşim olduğunu söylemek mümkündür. Dairesel ya da oval planlı kısmen toprak altında kalan çukur barınaklar, burada saydığımız bütün yerleşimlerin ve daha önce de belirttiğimiz gibi Çanak Çömleksiz Neolitik A'nın genel mimari özelliğidir, -ki bu özellik bölgenin hemen bütün yerleşmelerinde ortak bir özellik olarak ortaya çıkmaktadır. (Bknz. Tablo 2) Ancak yapılarda kullanılan malzeme yerleşimin kurulduğu coğrafyaya göre değişkenlik göstermektedir (Erdalkıran, 2019: 68).

Bir diğer güçlü önerme ise -adına her ne denirse densin- Neolitik Dönem'de; bahsi geçen geniş coğrafi bölgede -olasılıkla Epipaleolitik'te bile- yaşayan bütün insan topluluklarının çok büyük olasılıkla aynı dili konuşuyor ya da en azından birbirini rahatlıkla anlayabildikleri ortak bir dili konuşuyor olma ihtimalleridir. Linguistik ya da yazılı kanıtlar bulunmadığı için -yalnızca kimi bilim insanları tarafından Tablo 1'de örnekleri görülen ve yazının öncüsü olabilecek türden piktografik nitelikli görseller; simge ve semboller bu hipotezi destekler niteliktedir. Öte yandan Orta Fırat'tan, Dicle Havzası'na kadar birçok yer-

leşmede çeşitli şekillerde ve taş levhalar üzerinde resmedilmiş olarak karşılaşılan fantastik denebilecek varlıkların bulunması ve hemen her yerde yılan betimlerinin sıkça işlenmiş olması gibi unsurlar da söz konusu ortak kültürel özelliklerin varlığını desteklemektedir.

Bütün bölgede neredeyse piktografik¹¹ nitelikte ortaklaştırılmış olduğu gözlenen sayısız miktarda sembolün varlığı bu düşüncenin temel dayanağıdır. Körtik Tepe’de ortaya çıkarılan taş kapların üzerinde yer alan sembollerle, Tell ‘Abr 3’te, Jerf el Ahmar’da ya da Tell Qaramel’de elde edilmiş bir kısım buluntuda yer alan işaretler aynı / benzer ise burada daha zorlayıcı sorular sormak, cüretkâr önermelerde bulunmak gerektiği açıktır. Bu konu bahsi geçen bölge ve zaman diliminde kültür ve dil birliği olan toplulukların yaratmış olduğu bir ekosistemin varlığına ilişkindir. Görülen o ki; Göbekli Tepe Kültür Bölgesi’nin Neolitik toplumları arkalarında bütün bir Yukarı Mezopotamya’yı etkileyen ortak bir kültürün parçaları olarak varlığını sürdürmüş olduklarına dair sayısız kanıt bırakmışlar. Zira hemen Neolitik sonrası dönemlerde, özellikle de Halaf Kültürü’nün yaygınlaşmasını sağlayan unsurlara ve ulaştığı sınırları bakıldığında bu konuda ihtiyaç duyulan birçok başka kanıt da ulaşılmış olunuyor.

Bilim, tabiatı gereği dogmatik değildir. Oysa algılar, aynı bölgede ve ardışık zaman kronolojisi içinde tutarlı yaşamsal değişikliklerin olması gerektiğini varsayar. Bu kronoloji’de ardışık dönemlerin öncülü toplum/ lar/da yazılı olmasa da ardılı olan yazılı toplumlarda gelenekler, inançlar, ortak değerler, çeşitli kodlar, kültürel birikim ve daha onlarca başka şey kayda geçirilmiş olmalıdır. Doğası gereği bu hipotez arkeolojik bağlam açısından elzem olan toplumsal hafızanın olmazsa olmaz eğilimidir. Kaldı ki birçok protohistorik kültürde birçok şeyin hâlâ geleneksel yöntemlerle varlığını sürdürmeye devam ettiği bilinmektedir. Bu varlıklar çoğunlukla etnoarkeolojik kanıtlar içerir ve uzak zaman dilimlerine referans veren özellikler taşırlar. Bugün bilim insanları bu durumun sürekliliği konusunda bu tür toplumların gösterdiği üstün ve sıra dışı hafızayı artık sözlü tarihin en başat uğraşı olarak görmektedirler. Buna ilişkin onlarca sıra dışı örneğe Ong’un, (Ong, 2010: Passim.) Havelock’un, (Havelock, E., 2010: Passim.) S. Fischer’in, (Fischer and Grondzynsky, 2013: Passim.) Picq’in, (Picq, 2014: Passim.), Lestienne’in (Lestienne, 2014: Passim) özenli çalışmalarında rastlamak mümkündür. Ayrıca batı literatüründe Homerik toplumlar olarak bilinen bu tür geleneklerin sürdürücüleri söz konusu coğrafyada azımsanmayacak miktarda varlığını sürdürmeye devam etmektedir. Elbette bu saptamayla önermeyi zora sokacak etnoarkeolojik çağrışımlara neden olmak amaçlanmamaktadır. Bununla birlikte günümüz varlığını sürdüren birçok topluluğun kayda değer bir kısmı hâlâ gerek inançsal gerek linguistik gerek folklorik nitelikli özellikleriyle ve hatta gündelik yaşamın yaygın enstrümanlarıyla bu kültürel birikimin mirasına altlık oluşturan sayısız referansa sahiptir. En çarpıcı ve yaygın örneği Urfa’da karşılaşılan ve özellikle kadınların (yüz, el, ayak, bilek, boyun... gibi) vücutlarının görünür kısımlarına yaptıkları/yaptırdıkları dövmelerde göze çarpmaktadır. Bu örnekler incelendiğinde bile, Neolitik Dönem buluntuları üzerinde görülen birçok sembole kolaylıkla referans veren şekille karşılaşılmaktadır.

Birçok Dicle Havzası yerleşmesinde köy içlerinde görülen ‘ortak ocak’ kullanma geleneğinin Diyarbakır’ın bazı mahallelerde hala varlığını sürdürmesi de bu etnoarkeolojik ilişkiye dahil edilebilir. Bu örnekler geçmişteki örneklerle aynı anlama gelen çağrışımlarla mı yoksa farklılaşmış anlamlarda mı kullanılmaktadır bilinmez. Ancak sadece bu konu bile sosyal antropolojik bağlamda sahada yapılması gereken özgün bir çalışma için başlık olabilecek niteliktedir.

Böylesi tartışmaya teşne konularda kesin ve köşeli önermelerde bulunmak elbette kolay değildir. Bununla

11 bknz. Mehmet Özdoğan’ın ilişik linkte yer alan söyleşisinde Anadolu Neolitik’i yorumu. Sembollerle ilgili kısım... <https://www.youtube.com/watch?v=Wpuo73tGoOQ&t=3781s>

birlikte, genel kabulün kolay hazmedemeyeceği varsayımlara yönelmek risk almak demektir. Bu motivasyonla bilimsel hakikati aramak için yola çıkan araştırmacının karşısına rasyonel olmayan ancak yaygın kabul görmüş karşı tezlerle dikilmek, hatta yeni önermeyi kolaylıkla reddetmeyi denemek ziyadesiyle konforlu bir savunma biçimidir. Tıpkı Mihály Hoppál'ın dediği gibi: Bir şeyi reddetmek, kanıtlamaktan daha zahmetsizdir (Hoppal, 2019: 12). Ancak sırf karşı çıkılıyor diye rasyonel olmayan sapmalara düşmenin de gerçeğe ulaşmanın yollarını kapatacağı aşıkardır.

Dolayısıyla aynı coğrafi havzada, aynı sembolleri, aşağı yukarı aynı titizlikle ve aynı amaca uygun olarak kullanan, aynı nitelikteki mimari unsurları neredeyse aynı stratejik kullanımla konumlandıran toplulukların birbirinden bağımsız ve habersiz; hatta birbiriyle kültürel ve/ya başka türlü bağlarla bağlı olmayan topluluklar olduğunu ileri sürmek absürt ve bir o kadar da bilimsellikten uzak olacaktır. Belki de sırf bu yüzden aynı ekosistem içinde yaşayanlar için iletişimsizlik olanaksızdır (Lazar, 2009:40) ve eğer dil insanoğlunun son sınırysa (Picq vd. 2014: 4), bu topluluklar birbirini iyi anladıkları ortak bir dili konuşuyor olmalıydılar. Çünkü dillerde genetik diye bir şey yoktur. Onlar bir kültürün saf ürünüdür, kimlikel ve toplumsal tanınmanın en üstün işaretidir (Picq vd. 2014: viii). Aksi takdirde dönemin koşulları dikkate alındığında bu kadar yüksek düzeyli benzerlikten söz etmek mümkün olamaz.

Peki bu denli güçlü önermelerde bulunmak için sıralanan veriler yeterli kanıtı oluşturuyor mu? Kanaatimizce, evet! Maddi kültürün doğası gereği, eldeki veriler bu tür saptamalar yapmak için ziyadesiyle yeterli sayılır. Aksi takdirde araştırmacının / bilim insanının hangi ölçülerde ve daha ne tür verilerden sonuca gidebileceği tartışmaya açık hale gelir. Unutulmamalıdır ki, semboller maddi dünya kadar insanları denetim altına almak ve organize etmek için de kullanılır. Dilin yaptığı gibi bir insandan diğerine veya arşiv kayıtları gibi zamanda bir noktadan ötekine bilgi taşıyabilirler (Renfrew, Bahn, 2017: 411). Bunun için çok iyi bilinen çift başlı kartal yahut güneş kursu gibi görece yakın dönem sembollerinin günümüzdeki kullanım biçimleri ikonik örneklerdir. İkona edici etkileyciliktedir.

Bunun yanında söz konusu sembollerin çok çeşitli ve yabana atılmayacak olumsuzlukları da yok değildir. Bunlar sadakat, gelenek ve kurallara uygun davranışlar üzerinde hakimiyet kurarlar; birçok uygurlukta görülen devasa hükümdar heykelleri (Renfrew, Bahn, 2017: 411) bunlara örnek olarak verilebilir. Belki de bu yüzden başta Göbekli Tepe tapınakları(!) olmak üzere, bahse konu coğrafyada, neredeyse bütün Özel Yapıların içi itina ile doldurulup, dikkatle terk edilmiştir. Kim bilir belki de o ana kadar inandıkları şey, onlar için artık anlamını yitirmiştir ve belki de bu topluluklar kendilerine yepyeni bir din bulmuştur! Yepyeni tanrılar ve belki çok daha ikna edici elçiler, hatta kim bilir belki de çok daha güçlü liderler onları kendi inandıkları yeni varlığa inandırmıştır. Ya da hiçbir zaman öngöremeyeceğimiz çok sıradan ama dönemi için etki gücü yüksek herhangi bir ikincil faktör... Örneğin deprem gibi büyük bir tabiat olayı ya da ani iklim değişikliği bu türden bir etki yaratmış olamaz mı?

Diğer taraftan hiç kuşku yok ki, eski atalarımızın mensubu olduğu toplulukları/ toplumları değerlendirirken ve anlamaya çalışırken, hangi yaklaşım ölçü alınırsa alınsın, hakikate ulaşmak sadece ve sadece o günün özgün koşullarını ortaya koyan verilerle mümkün olabilir. Peki yazısız toplumlarda ya da etnografik referansları neredeyse hiç olmayan veya tartışmalı olan topluluklarda bu verilere ulaşmak ne kadar mümkündür? Sorunun muhatabı olan bir bilim insanıysanız, cevabınız kesinlikle mümkün değil şeklinde olacaktır! Diğer bir deyişle; "Epistemolojik/Bilgi Kuramı ya da Bilişsel Arkeoloji'nin olanakları da Bütüncül/Bağlamsal Arkeoloji ya da Çevresel veya Deneysel Arkeoloji'nin olanakları da bahsi geçen gerçekliğin arzulan bütün sonuçlarına ulaşmaya muktedir değildir. Ne yazık ki Ekolojik Arkeoloji yahut Fenomenoloji/Olgusal Arkeoloji veya Etnoarkeoloji'nin ürettiği çözümler de tek başına böylesi

sessiz hikayeleri bütün anlamlarıyla konuşturamaya güç yetiremez (Renfrew & Bahn, 2017: Blm. 9, 10, 11, 12).

Şu hâlde arkeolojinin bütün yaklaşımlarını tek bir sistematüğün bileşenleri olarak görüp, verilerin bağlamlar arası geçişlerde köprü niteliği taşıyacak şekilde dizilimini sağlayarak sonuçlar çıkarmaya yönelmek daha makul görünmektedir. Elbette zaman zaman (spesifik yönelimler nedeniyle) özel yoğunlaşmalarla sonuca gitmek amaçlanabilir. Doğrusu bu çok da gerekli bir seçenektir. Ancak tıpkı geçmiş toplulukların/toplumların yaşamları gibi, arkeoloji de bilimsel disiplin olarak bir bütündür ve ancak onu topyekûn kullandığımızda anlaşılabilir ve onaylanabilir genel sonuçlara ulaşmanıza olanak tanır. Özet de budur zaten. Peki ama gerçekte bir genelleme yapmak gerekir mi? Elbette hayır! Zira bütün genellemeler bir biçimde dogmatiktir. Üstelik bilimsel yaklaşım, doğası gereği genelleme yapacak kadar palyatif değildir. Olamaz da.

“İletişim tarihinin ya da kültürel etkileşimin arka planına biraz daha detaylıca bakıldığında; arkeolojik bağlam açısından yukarıda genişçe ele alındığı şekliyle; *Etimolojik, *İnançsal, *İletişim ve Etkileşim, *Ekonomik/Ticari, *Organizasyon ve İktidar açısından değerlendirilebilecek birçok yaklaşımla çeşitli sonuçlara ulaşmak hedeflenebilir.

Elbette bunlara birçok başlık daha eklemek mümkündür. Bununla birlikte yukarıda üzerinde uzun uzun durulan ortaklaştırılmış imgelerin ve onlara karşılık geldiği varsayılan sembollerin referans kabul edilmesinin de özü itibarı ile bu yaklaşımla ilişkisi bulunmaktadır. Diğer bir deyişle, ileri sürülen hipotez, söz konusu sembollerin ortaklaştığı varsayılan duygunun aslında ortak paydalarda buluşan toplumların ortak imgeleri olduğu varsayımına dayanmaktadır. Şu hâlde bahsi geçen geniş coğrafyada birbiriyle çok yoğun iletişim halinde olduğu gözlemlenen ve belli bir kültürel etkileşim sistemi içinde duran bu toplulukların/toplumların hem etimolojik açıdan kavramsal ve inançsal ortaklıklar, hem ekonomik ve ticari ilişkiler ve hem de organizasyonel ya da iktidar nitelikleri bağlamında yoğun bir ilişki içinde oldukları/olmaları gerektiği varsayımından hareket etmektedir. Zira, acımasız tehcirler ya da kaydedilmiş kitlesel göç hareketleri veya “8.2 ka İklim Olayı”¹² gibi doğal felaketler olmadığı sürece el/yer değiştirenler daima iktidarlar olmuştur. Halklar sabit kalırlar. Onlar tarlalarını ekmeye, düğünlerini yapmaya, dillerini konuşmaya, ölülerini gömmeye veya âşık olmaya devam ederler.

Öte taraftan, okuma yazması olmayan toplumlar, her zaman ilkel toplumlar olmazlar. Birçok tarihçinin de onayladığı üzere, kimi ilkel toplumların oldukça gelişmiş kültürleri mevcuttur. Bu kültürlerini çeşitli yardımcı bellek araçlarını geliştirerek oluşturmuş ve çok uzun zaman dilimleri boyunca da korumuş oldukları bilinmektedir. Bunu yaparken hiç kuşkusuz ki sözlü kültürün olanaklarından yararlanmışlardır. Zira sözlü kültürde sadece konuşulur ve dinlenir. Yanı sıra sözlü kültürde esas yük, insan sesi ve belleği gibi çok dayanıksız ve dirençsiz araçlara bırakılmıştır. Yani sözün uçup, yazının baki kaldığı bir ihtiyaçtan hareket ederek, bir biçimde çok çeşitli yardımcı bellekler oluşturmuştur. Bu yardımcı belleklerden biri çeşitli araştırmalarda detaylarıyla anlatılmış olan ve İnkalar’ın kullandıkları Quipu’lardır. Diğerleri ise hiç

12 Peter M.M.G. Akkermans, “8.2 ka iklim Olayı”nı, “MÖ 7. binyılın sonunda Tell Sabi Abyad’da görülen büyük çaplı kültürel değişimler ve geçim stratejisindeki değişiklikleri, bu dönemde meydana gelen ve “8.2 ka iklim olayı” adı verilen küresel ölçekte etki gösteren iklim değişikliği ile ilişkilendirme yönünde bir eğilim vardır. Soğuk ve kurak iklim koşulları ile temsil edilen bu ani iklim değişikliğine dair kanıtlar, Grönland buzul karotunun yanı sıra kuzey yarım küredeki çeşitli denizel, gölsel ve karasal ortamlardan elde edilen kayıtlardan elde edilmiştir. Mevcut iklim modelleri ve “proxy” verileri (iklimsel veri içeren doğal oluşumlara verilen ad), MÖ 6200’den itibaren yaklaşık 100-150 yıllık bir süre boyunca Orta Doğu’nun birçok bölgesinde sıcaklık düşüş ve şiddetli kuraklık koşulları meydana geldiğine işaret etmektedir. Tell Sabi Abyad’da gözlenen büyük çaplı değişimler “8.2 ka iklim olayı” ile aynı zamanda meydana gelmiştir, şeklinde açıklamaktadır (Akkermans, 2019: 50-52).

kuşkusuz ki şiirin bulunmasıdır.

Quipular, değişik renk ve uzunlukta üzerinde düğümler bulunan şeritlerin sarktığı iplerden oluşuyordu. Her renk belli bir nesneyi simgeliyordu, düğümler ise sayıları gösterirdi. Yasalarla ilgili olan quipular, kral sarayının bir odasında saklanırdı. İnka Krallığı'nda değişik yerlerden toplanan vergiler, tarımsal üretim, tahta geçen kral sırası gibi her şey quipular aracılığı ile düzenleniyor ve bunları okumak için her kuşakta bazı gençler çok küçük yaştan eğitiliyordu (Baldini, 2000: 17-105).

Sözlü kültürde toplumlar özellikle şiiri müzik ve dansla birleştirerek ortak bir toplum belleği oluşturmuşlardır (Baldini, 2000: 17-105). Üstelik şairler/ozanlar, bildiklerini aynı quipu ustalarının eğitim formatıyla ediniyor ve ihtiyaç hasıl olunca sadece şiir okumuyorlar; aynı zamanda büyük bir eğitimci olarak, adeta toplumun “ortak belleği” gibi bir tür temel bilgiler ansiklopedisi olarak kuşaklar boyu görev icra ediyorlardı. Bunun için rahatlıkla söylemek gerekir ki; halklar yerindedir. Çünkü onların hikâyeleri, ölüleri, inançları, suları ve en önemlisi de biyolojik olarak genleri yaşadıkları yere aittir. Tıpkı şairin dilendirdiği gibi. *İnsan yaşadığı yere benzer / O yerin suyuna, o yerin toprağına benzer / Suyunda yüzen balığa / Toprağını iten çiçeğe / Dağlarının, tepelerinin dumanlı eğimine* (Cansever, 2010: 73)

Yukarıda da belirtildiği üzere, bilinir ki, şairlerin belleği bireysel değildir. Hem tarihsel hem de toplumsaldır. Şairin hafızası, toprağın hafızasıdır biraz da. Bunun için de bilimsel gerçeklikle asla çatışmaz. Üzerinden binlerce yıl geçse de o toplumların hafızası bir biçimde şairlerin hafızası üzerinden gelecek kuşaklara aktarılır. Bu nedenle bugün artık biliyoruz ki, Sözlü Tarih bir yanıyla buradan doğmuştur. Şairin dimağından. Bu da toplumların ortak kültürel ekosisteminden beslenmiştir.

Öte taraftan kuşkusuz ki eski toplumların iletişim ve etkileşim içinde olduklarının rasyonel birçok kanıtı daha sıralanabilir. Üstelik bu başlıklar tartışmaya bilimsel açıdan yer bırakmayacak niteliktedir. Bunlar ticaret, seyahat, iklim, üretim, ham madde, akrabalık, savaşlar, doğa olayları, coğrafya, inançlar, sınırlar... vb. başlıklardan oluşur. Bu bağlamda aşağıda en çok öne çıkan başlıklara değinmekte fayda görmektedir.

Ticaret ve Ekonomik Göstergelere İlişkin Kanıtlar

Biliyoruz ki, bahsi geçen bölge de dahil olmak üzere, bütün eski toplumlar, hammaddesi kendinde olmayan ancak gündelik hayatta mutlaka kullanılmakta olan birçok araç-gereci, çok çeşitli süs eşyası, prestij amaçlı değerli ya da yarı değerli taş malzemeyi kendi egemenlik sahasının dışındaki bölgelerden tedarik ediyordu.

Örneğin, Avcı-toplayıcı gruplar boncuk ve kolye türü çeşitli süsler kullanırken; ilk çiftçilerin süs eşyalarının yapımında daha gelişmiş bir teknik beceri ve iş gücü kullanmaya başladıklarını biliyoruz. Günümüzde yarı değerli mallar olarak nitelendirilen sert taşların, bu dönemde gelişmiş delme ve perdahlama teknikleri ile işlenmeye başlandığını; bu dönemde üretilen birçok süs eşyası ve boncuk yapımında kullanılan taşların ise uzak bölgelerden getirildiğine ve üretilen süs eşyalarının da uzak bölgelerdeki kullanıcılarına ulaştırıldığına dair verilere sahibiz. MÖ 10. binyılın sonlarından itibaren, ilk çiftçilik denemelerini gerçekleştiren toplulukların alet çantasına bakıldığında, Neolitik Dönem ile ilişkili bir diğer temel değişikliğin olduğunu görüyoruz. Bu önemli değişiklik; Yakındoğu'daki Neolitik köylerin çoğunda Anadolu kökenli obsidyen ile karşılaşılmasıdır. “Bazı araştırmacılar, obsidyenin bir değiş tokuş zinciri içerisinde bir komşu köyden diğerine, oradan da diğer bir komşu köye aktarıldığını ve bu şekilde uzak mesafelere

ulaştığını öne sürmektedir (Ibáñez, 2019: 20).”

Bunun aksini savunmak şimdilik akılcı görünmediği için; tedarik ettiği ya da tevecüh gösterdiği bu türden mal ve hammaddeler ile araçları ulaşabildiği mesafedeki diğer toplum/topluluk veya kaynaklardan edindiğini kabul etmek makul bir yaklaşım olacaktır. Bu durum ancak ve ancak iyi ilişkiler ile karşılıklı saygı ve güveni zorunlu kılan, sıkı ve iyi işleyen bir iletişim sisteminin varlığına bağlıdır. İletişim sisteminin en iyi izlendiği alanlardan birinin ticaret olduğu değerlendirildiğinde birçok malzemenin menşei ve ticari niteliği daha fazla değer kazanmaktadır. Dolayısıyla bütün saha çalışmalarında yaygın ticaretinin yapıldığı iyi bilinen obsidyenin, dönemin koşulları ve ihtiyaçları bağlamında ne kadar değerli bir ürün olduğu açıktır. Bilindiği üzere obsidyen; en genel adıyla volkanik cam, madenin keşfine kadar ki dönemde bütün insanlık tarihinin neredeyse ticareti yapılan en önemli malzemesi olarak tartışmasız önemde olmuştur.

Volkanik cam olarak bilinen obsidyen; şeffaf veya mat, renkli veya renksiz, farklı obsidyen akıntılarında gelebilen bir malzeme olma niteliği taşır. Öncelikle jeologlar tarafından tespit edilen bu farklı akıntılar, örnekleme yapılan ve kendine has bir kimyası olan yapılardır. Elde edilen ve tasnifi yapılan bu örneklerin daha sonra farklı analiz yöntemlerine sahip birbirinden farklı fizik laboratuvarlarında incelenerek, kimyasal bileşenleri saptanır. Bu işlemler esnasında laboratuvarların arasındaki koordinasyonu sağlamak için jeolojik referansların aynı olması gerekmektedir. Bu bağlamda çalışmaların sürdürüldüğü laboratuvarlar benzer yöntemlerle arkeolojik yerleşmelerden gelen obsidyenleri de inceler ve sonrasında kimyasal bileşenleri karşılaştırarak yerleşmedeki obsidyen ile obsidyen yatağı arasındaki ilişkiyi kurarlar. Çünkü türdeş ve kolaylıkla yontulabilen bu hammaddenin özelliği, elde edildiği doğal halinden alet olarak biçimlendirildiği hale gelene kadar herhangi bir değişime uğramamasıdır. Bu nedenle obsidyen kaynağını bulmak, çanak çömlek yapımında kullanılan killi veya yontmadan önce ısıtılan çakmaktaşının kaynağını bulmaktan daha kolaydır (Balkan-Atlı ve Cauvin, 2007: 71-78).

Balkan-Atlı ve Cauvin’in sunduğu bilgiler obsidyenin menşei bulmak açısından izlenecek yolu göstermekle kalmaz; aynı zamanda ticareti yapılan bu malzemenin dolaşım haritasını, bu vesileyle de dönemin çağdaş toplumları arasındaki iletişimi açıklamak için oldukça güvenilir veriler sunar. Bununla birlikte kimi yazarlar, arkeologların obsidyenin kullanımı veya dağılımını anlamak için bazı verilere ihtiyaçlarının olduğunu belirtirler. Buna göre; obsidyen yatakları tespit edildikten sonra, arkeolojik yerleşmede hangi durumda bulunduğu saptanması (block, yonga, alet...), hangi teknikle yontulup bulunduğu duruma (alet, takı, kap...) getirildiği, işlev veya işlevlerinin ne olabileceğinin değerlendirilmesi / tespit edilmesi gerekir.

Daha sonra zamandaş bir haritanın yardımcı olabileceği, ancak henüz bulunmamış yerleşmelerin olabileceği ihtimalinin değerlendirilmesi gerektiğinin altını çizerler. Onlara göre bu bağlamda arkeologlar, coğrafya ve etnografi gibi farklı alanları da araştırmış olurlar (Balkan-Atlı ve Cauvin, 2007: 71-78).



Harita 2: Anadolu'da önemli obsidyen yatakları ve buluntu yerleri (Balkan-Atlı ve Cauvin, 2007: 71-78).

Rosenberg, Hallan Çemi'deki obsidyen buluntularından yola çıkarak yaptığı değerlendirmede (Rosenberg, 1999: 25-33); obsidyen ticaretine ilişkin verilerin salt ticari nitelikli sonuçlar çıkararak değerlendirilemeyeceğini, aynı zamanda bir tür sosyal ilişkinin de bu vesileyle etkili biçimde sürdürüldüğünü belirtir. Bu açıdan; Rosenberg (2019), yerleşik köy topluluklarında sosyal bağlar kurma ve bu bağları sürdürme amaçlı şöenler düzenlemesi, etnografik olarak da belgelenmiştir. Burada ele geçen ve uzak kaynaklardan (örn. Van ve Bingöl) getirildiği belirlenen büyük miktardaki obsidyen, Hallan Çemi sakinleri ile uzak bölgelerde yaşayan gruplar arasında bu tür bağların başarılı bir şekilde sürdürüldüğüne yönelik bir kanıt oluşturmaktadır, (s. 70-73) diye yazar. Bu saptama aynı zamanda kültürel etkileşimin de en önemli kanıtlarından birine işaret eder. O kanıt sosyalleşme başlığıdır. Bu başlığa aşağıda ayrıca yer verilmiştir.

Aynı şekilde Anadolu obsidyeninin yoğun ticaretinin yapıldığını Çayönü yerleşmesinden de biliyoruz. Diğer taraftan bu ticaret ve dolaşım Göbekli'den Sabi Abyad'a, Nemrik'ten Hallan Çemi'ye, Körtik Tepe'den Tell 'Abr3'e kadar bütün Göbekli Tepe Kültür Bölgesi'nde görülmektedir. Örneğin Çayönü yerleşmesindeki ticari faaliyetleri değerlendiren Aslı Erim-Özdoğan mevcut verilerin yansımaları; zamanla çevrenin kullanım alanı genişler, hammadde çeşitlenir, ithal çakmaktaşları, takı olarak kullanılan Akdeniz kabukları yerleşmeye gelir. Obsidyenin, Bingöl/Solhan ve Alatepe'den hammadde olarak gelişiminin süreklilik kazanmasıyla, kullanımı artar. Bakır ve malakit işçiliği yaygınlaşır (Erim-Özdoğan, 2007: 89-91), şeklinde aktarır. Peki ticareti yapılan tek malzeme obsidyen miydi? Elbette hayır!

Bu bağlamda dönemi ve bölgeyi ele alan Ibáñez'e göre; (Ibáñez, 2019) obsidyen, bu dönemdeki tek ticaret ürünü olmamıştır. Boncuk, okucu, yassı balta, klorit taş kaplar gibi diğer taş objeler ve organik malzemelerden yapılmış diğer birçok obje, bu karmaşık değiş tokuş ağının bir parçası olurken; bahsi geçen bölgesel etkileşim ağı, Neolitik Dönem'de meydana gelen dönüşümlerin başarısında kritik öneme sahip olmuştur. Dolayısıyla Yakındoğu'nun herhangi bir bölgesinde ortaya çıkan yenilikler kısa sürede diğer bölgelere de aktarılmış, bu nedenle tüm bölge birbirine bağlı bir sistem gibi çalışmıştır. Haliyle bu bölgeler arası iş birliği, ağın kendisi bir yenilikler havuzu görevi gördüğünden, bölgedeki dinamizmi ve kültürel dönüşümlerin direncini sağlamlaştırmıştır. Örneğin, bir topluluk tarafından uygulanan yeni bir deneyim çıkmaza girdiğinde, aynı uygulama diğer topluluklar tarafından devam ettirilebilmiş, bir çözüm yolu aranabilmiştir (s. 20, 21).” En kötü ihtimalle o deneyimden önemli dersler çıkartılarak, tekrarına düşülmemesi için gerekli duyarlılık geliştirilmiştir. Bu da kültürel gelişim ve insan bilgisinin aktarımını

kolaylaştıran hafızanın en önemli birikimi olarak etkisini gösterilmişti.

Yukarıda da değinilen ticaret ve etkileşim ağı bağlamında yapılan değerlendirmeleri, Karul, (2019) alet çeşitliliği ve bu aletlerin üretim teknolojisinde yaşanan değişiklikler açısından ele almaktadır. Çünkü alet çantasındaki benzerlikler, teknik ve biçimsel özellikler de yine aynı kültürlerin aralarındaki iletişimin ve bu iletişim sonucunda gelişen kültürel etkileşimin izlerine ilişkin önemli kanıtlar oluşturmaktadır.

Zira, “Neolitik yeni aletlerin ve onları üretecek teknolojilerin de ortaya çıktığı bir dönemdir. En basit anlamda daha önceki dönemlerin yongalanarak şekillendirilen alet çantasına Mezolitik/ Epi-paleolitik dönemde başlayan ancak Neolitik ile birlikte standart bir teknoloji haline dönüşen sürtülerek biçimlendirilmiş aletler eklenir. Özellikle ahşap işlerinde kullanılan sürtmetaş baltalar, tahılları ufalamakta kullanılan öğütme taşları bunların başında gelir. Dericilik, dokuma gibi işlerin arttığını gösteren ve büyük bir çeşitliliğe sahip kemik aletler ya da dönemin ileri aşamalarında ortaya çıkan çanak çömlek teknolojisi gibi çok sayıda girdi yaşama Neolitik Dönem ile dahil olur (Karul, 2019: 39).”

Karul, aynı kontekst içinde işlenen ve mezar hediyelerinin incelenip, değerlendirildiği çalışmasında yapımı oldukça emek, zaman ve beceri gerektiren buluntulardan bahseder. (Karul, 2019: 39). Klorit ya da mermer kaplar, farklı cins taşlardan ya da kemik ve hayvan dişlerinden yapılmış boncuklar bunların başında gelmektedir (Karul, 2011: 1-17). Taş kapların, kemik ya da taş plakların üzerlerine stilize bir biçimde işlenmiş, insan, hayvan ya da geometrik motifler ise dönemin sembolik dünyasının şifrelerini taşır. Bunlar arasında, Körtik Tepe’de çok geniş bir çeşitlemesi bulunan bezekli taş plakaların ayrı bir yeri vardır. Avuç içine sığacak büyüklükteki plakaların üzerine kabartma olarak bezenmiş stilize hayvan motifleri adeta insanın zihninde canlandırdığı hayvanları tasvir etmektedir. (bknz. Tablo 4).

Tablo 4: Taş Levhalar



1

Foto 12: Göbekli Tepe
(Başgelen, (Edt.) 2007: 151)



2

Foto 13: Körtik Tepe
(Tekin, 2019: 33)



3

Foto 14: Gusir Höyük
(Baş et. al 2017: 70)

Öyleyse eski toplumların; özellikle de burada bahsi geçen Yukarı Mezopotamya Neolitik Toplumlarının birbirleriyle yoğun bir ilişki içinde olduklarını öngörmek şaşılacak bir durum olmamalıdır. Yukarıda çeşitli aşamalarda inançsal, sembolik ve mimari bir dizi örnekte benzerlikleri ortaya konan kültürel etkileşimin ancak kusursuz bir iletişim sistemi ile sürdürülebileceği açıktır. Şu hâlde ticaret mallarının ve bölgede aynı türden kaynaklara ait olduğu anlaşılan obsidyen malzemelerin ve (Özellikle Çanak Çömleksiz Neolitik Dönem için) daha birçok benzer nitelikli taş kapların, boncuk, deniz kabuğu gibi süs eşyalarının ve özellikle de prestij amaçlı kullanıldıkları anlaşılan değerli ve/ya yarı değerli taşların (-ki bu tür buluntular

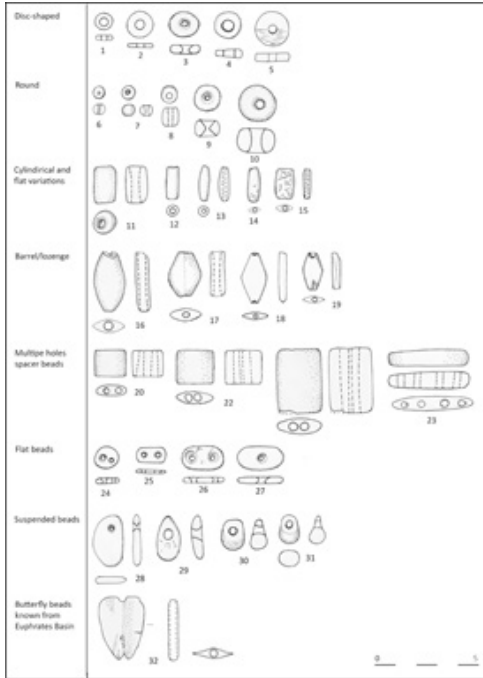
büyük ölçüde mezar hediyesidir) varlığı söz konusu olan ticaretin kanıtı olarak gösterilebilir.

Anadolu'nun Neolitik Dönem Boncukları başlıklı kapsamlı çalışmasında, bir taraftan boncuk üretiminde yaygın şekilde taş ve kemikten oluşan yerli hammaddenin kullanıldığını aktarırken, diğer taraftan da ticareti yapılan ve bölge dışından getirilen hammaddelerden yapılan örneklerle yer veren Eylem Özdoğan'ın yapmış olduğu saptamalar çarpıcı niteliktedir.

Özdoğan'a göre, "Anadolu'da boncuk üretiminde ağırlıklı olarak yerel taş kullanılmaktadır. ... Yerel taşın yanı sıra, akik, carnelian/yarı değerli taşlar, yeşim/yeşiltaş ve turkuaz gibi ithal edilmiş (kısa veya uzun mesafelerden) bazı renkli taşlar da kullanılmıştır. Bu nedenle, yerleşim yerlerinin yakınında bulunan ve işlenmesi kolay hammaddelerin yanı sıra ticari ürünler olarak dolaşan renkli taşların da olduğu anlaşılmaktadır. Çanak-Çömlek Öncesi Neolitik'ten itibaren, birtakım taşların yanı sıra, malakit ve bakır gibi çeşitli hammaddelerin toplanmaya başlaması ve bunları işlenmeye çalışması, farklı renkteki taşları kullanma arzusuyla ilişkili olabilir (Özdoğan, E., 2016: 147)."

Özdoğan bu bağlamda Anadolu'da Mezraa Teleilat, Gusir Höyük ve Aktopraklık'tan derlenmiş en yaygın karşılaşılan boncuk örneklerinin bulunduğu bir de tablo sunmaktadır (bknz. Tablo 5).

Tablo 5: Taş Boncuk Çeşitleri



Çizim 9: Anadolu'da en yaygın karşılaşılan boncuk türleri
Aktopraklık Höyük: 1-3,7,10-11, 13-15, 29-31;
Mezraa Teleilat 4,6,9,12, 16-19, 24-28,32;
Gusir Höyük: 5,8, 20-24 (Özdoğan, E., 2016: 138)



Foto 15: Mezraa Teleilat Taş Boncukları
(Özdoğan, M. 2007: Levhlar, 187)

Sosyal ve Kültürel İlişkilere İlişkin Kanıtlar

Bahsi geçen ekonomik ve ticari göstergelere ek olarak; Trevor Watkins'ın bölgenin genelinde *ortak bir kültür yaratma çabasının* varlığına işaret ettiği şu saptama dikkate değerdir. Ona göre; ortak kültürel uygulamalara sahip bu toplulukların üyeleri diğer toplulukların üyelerini ziyaret etmiş ve takas aracılığı ile Orta Anadolu kökenli obsidyen veya Akdeniz ve hatta Kızıldeniz kökenli deniz kabukları gibi değerli buldukları objeleri edinmişlerdir. Bu temaslar yenilikleri takip etmelerine ve örneğin, bir okucu tasarımı gibi uygulamaları kendi repertuarlarına uyarlamalarına olanak sağlamıştır (Watkins, 1992: pp. 63-75).

Buradaki iletişimin kanıtlarına bakıldığında bir başka dikkat çekici başlığın ise nehirler aracılığı ile gerçekleştirildiği birçok nedenle iyi bilinen nehir taşımacılığıdır. En eski yorumlardan biri olarak sal, kelek ve bir dolu başka yöntemle uzun ya da kısa menzilli nehir taşımacılığının Mezolitik toplumlar tarafından yapıldığı bilinmektedir.

Ayrıca hayvanların evcilleştirilmesini takip eden süreçlerde, bilhassa at, eşek ve katır gibi yük hayvanlarının kullanılmaya başlamasıyla birlikte bu hayvanların ulaştığı/ulaşabildiği mesafelerde kurulmuş geniş bir iletişim ağının varlığı açıktır (özellikle bahsi geçen yük hayvanlarının kemiklerinin dağılım gösterdiği mesafelerde). Bu yük hayvanlarının ciddi boyutlarda kolaylaştırdığı ticaret ve türlü nedenlerle mümkün kıldığı seyahatlerin bahsi geçen bölgede benzer kültürel, inançsal ve sembolik ortaklıkların oluşmasında da mimari ve yerleşme kültürü açısından da sanatsal ve zanaatkarlık üretimi bağlamında da büyük bir etkileşimi ortaya çıkardığı gözlenmektedir. Aynı zaman diliminde ve aynı kültürel havzada yaşayan bölge toplumlarının bu gibi benzerliklerinin oluşmasında kaçınılmaz olarak birbirleriyle sürdürdükleri yoğun iletişimin rolü başat unsurlardan biri olmalıydı.

Çünkü; Neolitik Dönem'in kökleri, derin bir ikonografik ve sembolik dönüşümler dönemine dayalıydı. Bu dönemde, avcı toplayıcılar arasında baskın olan hayvan ikonografisinin yerini, insan ikonografisine yönelik yeni bir ilgi almıştı. Bu dönemde üretilen figürin, heykelcik, sıvalı kafatasları ve maskeler gibi eserler, insan imgesinin, özellikle de natüralist bir üslupta betimlenen insan yüzünün önemini gözler önüne sermektedir. Teknik yetkinliklerini sanatsal yaratıcılıkla birleştiren bu insanlar, insan olmanın benzersizliğini yeni yeni keşfeden bir topluma çekici görüntüler sunmuştur (Ibáñez, 2019: 16).

Bu durum Orta Fırat Bölgesi'nde daha çok doğal çevrede bulunan neredeyse bütün vahşi hayvanların heykellerinin yapılmasına; Dicle Havzası'nda ise ne kadar börtü böcek, yılan çıyan benzeri sürüngen ile insan aklının kurguladığı karışık ya da fantastik varlık varsa hepsinin resmedilmesine ve işlenmesine neden olmuştu.

Bu anlamda; Otte'in de vurguladığı üzere, Neolitik tıpkı bir hastalık gibiydi. Doğa ile insan arasında kurulan bu yeni bağ fikirler aracılığıyla aktarıldıktan sonra insan zihni bir daha asla eskiye dönmeyecekti. Bu da "*Afrika ve Amerika'ya gelen Avrupalı sömürgecilerin yaptığının tam olarak aynıydı: İnsanları öldürmeden, zihinlerine yalnızca fikirlerini ekerek onların tüm yerel değer sistemlerini ve dini görüşlerini sonsuza dek değiştirdiler. Arkeolojide bu süreçleri sanat veya ekonomi alanlarında net bir şekilde görebiliriz. Doğal güçlere sahip olan din, önceki tüm dönemlerden farklı olarak bu süreçte insan figürleri ile temsil edilmeye başlanır. Hayvan betimlemelerinde ise kedigiller veya yırtıcı kuşlar gibi yeni evcilleştirme süreçlerinden henüz nasibini almamış yabani hayvan türlerinin betimlendiğini görürüz. Dahası, birbiri ardına bu olgu ile tanışan uzak bölgelerdeki tüm topluluklar, doğrudan eski göçebe yırtıcı*

statülerinden gelen kendilerine ait bir estetik anlayışına sahiptir (Otte, 2019: 22-25).”

Peki bu iletişim ve etkileşim, yukarıda vurgulanan karşılıklı fayda ve zorunlu ilişkiler kurmaya dayalı koşullar nedeniyle mi bahsi geçen toplumları birbirleriyle ilişkilendiriyordu? Kanaatimizce kesinlikle evet, hatta mutlaka daha fazlası belirleyici oluyordu. Çünkü bahsi geçen toplumların/toplulukların çeşitli nedenlerle ihtilaf yaşamaları ve bu ihtilafların bir biçimde çözümsüz hale gelmesi durumunda barıştırılma, arabuluculuk, kız alıp verme, makul bir yol bulunması gibi bir dizi yöntem deneniyor olsa da öz itibarı ile ihtilaf taraflar kimi zaman da birbirinden uzaklaşıyor ya da uzaklaştırılıyordu. Olasılıkla toplumsal barışın bir tür ortak iletişim aracılığıyla başarılması; bununla eş zamanlı olarak da kültürel etkileşim içinde kontrollü bir tür sosyalleşme sağlanıyordu.

Çok büyük olasılıkla, 25-30 kişilik mobil gruplar halinde yaşadığı varsayılan bu en erken avcı-toplayıcı gruplar Neolitik’le beraber sayıları birkaç yüzleri bulan geniş gruplara dönüşerek ve belli bir yerde sabit yerleşmeler kurarak yaşamaya başlayınca; bu kalıcılığı bir biçimde istikrarlı ve dirençli topluluklara dönüştürmek ihtiyacını da hissetmeye başlamış olmalıydılar.

“Kalıcı yerleşmelerde nispeten büyük rakamlar halinde bir arada yaşam, beraberinde önemli sosyal değişimleri de getirdi. Bir mobil avcı-toplayıcı grubun herhangi bir üyesi, grubun diğer tüm üyelerini yakından tanır ve hatta gruptakilerin çoğuyla biyolojik olarak akrabaydı. Bu gruplar bir araya geldiğinde bir kabileyi oluşturuyor ve dolayısıyla her birey kendini kabilenin bir parçası olarak görüyordu. Gruplar bazen bolluk zamanlarında bir araya geliyordu. Bir grubun üyesi başka bir gruptan eş arayabiliyor, bir grubun bir veya birden çok üyesi o gruptan ayrılıp başka bir gruba dahil olabiliyordu, dolayısıyla kavga ve anlaşmazlıklar çatışma haline gelmeden önlenbiliyordu (Watkins, 2019: 16)”

Çok doğal olarak bu tür grupların bir arada sürdürdüğü yaşam ilişkisinde en temel payda güven duygusuydu. Gruptaki her bireyin diğer bireylere çekincesiz güven duyması gerekiyordu. Aksi taktirde bu birlikteliğin yürütülemezliği açıktı.

Bu yanı sıra; *“bahsi geçen topluluklar tamamıyla kendilerine dayalı özerk topluluklardı. Bu topluluklarda kanun veya polis gibi kurumlar veya işlerin yönetiminden sorumlu bir hükümet görevlisi yoktur. Peki böyle bir ortamda çok da yakından tanımadığınız birinin sizi kandırıp kandırmadığını veya hazırda konup konmadığını nasıl anlayabilirsiniz? Örneğin, depolarda saklanan yıllık hasat gibi kritik öneme sahip kaynakların adil bir şekilde bölüştürülmesi konusunda bir tartışma çıktığında, iki aile arasında kan davası çıkmadan konu nasıl çözülebilir? Buna benzer tehlikeli çatışmaların ortaya çıkmasını engellemenin en iyi yolu herkesin bağlı olduğu ve bağlılığını diğerlerine gösterebildiği güçlü bir topluluk kimliği oluşturmaktır (Watkins, 2019: 16).”*

Öte yandan, kalıcı yerleşmeler etrafında şekillenen bu yeni yerleşik köy yaşamında kendisinden önce var olan ve bu yeni düzende artık eskisi gibi etkin bir şekilde işlemeyen kurumların yerine daha karmaşık sosyal mekanizmalar ve yeni kamu kurumlarının oluşturulması ihtiyacı doğmuştur (Rosenberg, 2019: 70-73). Mesela hareketli bir avcı toplayıcı grupta bir anlaşmazlık ortaya çıktığında ve çözüm bulunamadığında grup basit bir şekilde ikiye ayrılmaktadır.

“Yerleşik bir köyde ise, insanlar kalıcı bir ev inşa etmek için emek verir ve yatırım yaparlar. Ayrıca, köy çevresindeki verimli kaynaklara yönelik sabit haklara da sahip olabilirler. Böyle bir durumda yaşadığı yeri terk etmek birey için çok daha maliyetli bir seçenektir. Dolayısıyla herhangi bir sosyal

grup içerisinde ortaya çıkabilecek gerilim ve çıkar çatışmalarını çözümlmek için yeni yöntemler bulmak gerekir. Bu yeni kurumlar, en gösterişli ifadelerine daha sonraki medeniyetlerin anıtsal mimarilerinde ulaşılar da ilk örneklerine -Çayönü ve Nevalı Çori'deki kamusal yapılar ile Göbekli Tepe'deki dairesel yapılar örneklerinde olduğu gibi- yerleşik köy yaşamının başlangıcı ile birlikte tanık oluruz (Rosenberg, 2019: 70-73)."

Topluluk içi ilişkiler bu açıdan değerlendirildiğinde, mimariden ortak üretimin diğer bütün formlarına kadar toplumsal dayanışmanın büyük bir zorunluluk olduğu da anlaşılır hale gelmektedir. Şu hâlde Yüzyıllar boyu aynı alanda üst üste inşa edildiği anlaşılan Jerf el Ahmar'daki kamusal yuvarlak planlı yapılar da Göbekli Tepe Tapınakları da Çayönü Terrazzo Tabanlı Yapısı da Gusir Höyük'teki Kamusal yapı da Nemrik'teki kil sıvalı sütunlu yapı veya Tell 'Abr 3'teki Özel Yapı da aynı konseptin oluşturduğu ihtiyacın sonucu olarak ortaya çıkmış olmalıdır. Bu da açıkça Göbekli Tepe Bölgesi'ndeki bütün toplulukların/toplumların bir biçimde Epipaleolitik'ten beri yoğun iletişim ve etkileşim içinde olduklarının kanıtı niteliğindedir.

Bu bağlamda Watkins'in ifadesiyle; Türkiye'nin güneydoğusu ve Suriye'nin kuzeyine baktığımızda, burada kültürel kimliği paylaşmak adına farklı ve daha güçlü bir yöntem geliştirildiğini görmekteyiz. Şanlıurfa'daki Göbekli Tepe, bölgenin her yerinden çok sayıda insanın dönemsel olarak bir araya geldiği "merkezi bir yer" konumundadır. Bu alanda bir arada çalışan insanlar kendi yerleşmelerinin merkezindeki kamusal yapılardan daha büyük bir dizi anıtsal, yuvarlak planlı, yere gömük yapılar inşa etmiştir. Yerleşmelerdeki kamusal yapılarda olduğu gibi Göbekli Tepe'deki yapılar da yüzyıllar boyunca yeniden şekillendirilmiş, değiştirilmiş, yeniden inşa edilmiş ve son olarak törensel bir biçimle gömülmüştür. Öte yandan, diğer yerleşmelerdeki kamusal yapıların aksine Göbekli Tepe'deki yapılarda bazıları net bir şekilde soyut insan formlarını tasvir eden anıtsal T-biçimli dikilitaşlar dikkati çeker. Dikilitaşlar üzerinde yüksek kabartma halinde işlenmiş işaretler ve semboller yer almaktadır. Göbekli Tepe'deki yapıları ve üzeri kabartmalarla bezeli dikilitaşları inşa etmek için gerekli yoğun iş gücü, çok sayıda yerleşmenin nüfusunun belirli zamanlarda bir araya gelerek haftalar veya aylar boyunca bu muhteşem dağ başında bir arada yaşamasını gerektirmişti. Çalıştıkları süre boyunca birlikte yiyip içen bu insanlar, yarattıkları bu bölgesel topluluklar üstü oluşumu birlikte kutladılar. Burada yeni bir dünya inşa etmişlerdi (Watkins, 2019: 16).

Bu bakış açısıyla değerlendirildiğinde, bölgenin bahsi geçen birikiminin arka planındaki gerçeklik hem Braidwood'un Çekirdek Bölge Kuramı (Braidwood, 1990) ile hem de Mehmet Özdoğan'ın Göbekli Tepe Kültür Bölgesi (Özdoğan, M., 2010-2020: Passim) tarifleriyle bire bir örtüşmektedir. Bahsi geçen alanda; Yukarı Dicle Havzası'nda bulunan Hallan Çemi, Demirköy, Körtik Tepe, Hasankeyf Höyük ve Gusir Höyük kazıları; Şanlıurfa'da Harbetsuvan, Karahan Tepe, Sayburç, Yeni Mahalle, Göbekli Tepe ve Nevalı Çori gibi yerleşimler ile Çayönü gibi yerleşmeler; çağdaştır ve ortak özellikleri belirleyicidir. Güneybatı Asya genelinde değerlendirildiğinde ise Levant, Kuzey Mezopotamya, Güneydoğu Anadolu, Orta Anadolu ve Zagroslar gibi birbiriyle çağdaş olarak gelişen bölgelerin olduğu görülmektedir. Bu anlamda oldukça geniş bir bölgede gözlemlenen ortak parametrelere rağmen yerel farklılıklar da belirgindir. Bunları Güneydoğu Anadolu'da yerleşme düzeyinde de olsa izlemek mümkündür (Karul, 2020: 47, 76-95).

Dolayısıyla söz konusu geniş coğrafyada yaşayan bu topluluklar çok büyük olasılıkla yerleşik yaşama geçerken, bilim insanları tarafından genel kabul gören 25-30 kişilik hareketli avcı toplayıcı çekirdek gruplarıyla, (kendileriyle ilişkili olup, başka bir yerde bekleyen yaşlı, çocuk, kadın ve sağlık engeli olan bireylerden oluşan diğer birincil gruplarla birlikte) akraba birçok başka kan ve akrabalık bağıyla bağlı grupları da bünyelerine alarak yeni yerleşim yerleri oluşturuyorlardı. Kurdukları her bir yerleşmenin bir gün içinde hareket edebilecekleri mesafe ve genişlikte bir sahada ve bu nedenle fiili olarak olmasa da

zımni olarak kendi mülkiyetlerinde olan genişlikteki arazilerde egemenlik oluşturdıkları anlaşılmaktadır. Bu önermenin dayanağı şudur: Bilindiği üzere sağlıklı bir bireyin bir gün içinde ve av peşinde maksimum 30 km'lik bir hattı yürüyebildiği ve aynı mesafeyi geri dönebildiği sahada ölçülmüş pratiklerden hareketle yaygın bilimsel kabul görmektedir. Şu hâlde bölgedeki bu yerleşmelere dikkatle bakıldığında, aynı zaman dilimi içinde yerleşilmiş olan yerleşmelerin -tamamı için geçerli olmasa da- birbirine mesafesinin yaklaşık 30 ila 50 km kadar olduğu görülmektedir. Bu mesafenin de karşılıklı iki sağlıklı ve hareketli avcı toplayıcı bireyin gün içinde mümkün merteye birbiriyle karşılaşmadan ve özgürce dolaşımına olanak sağlayacak genişlikte olduğu planlamasından kaynaklandığı düşünülebilir.

“Neolitik'te; kalıcı yerleşmelerden oluşan ve her topluluğun sıkı sıkıya tanımlanmış bir bölge içindeki sınırlı kaynaklara dayalı olduğu bir ortamda komşu topluluklarla iyi ilişkiler kurmak son derece önemlidir. Bunun yollarından biri de evlilik yolu ile ilişkiler kurmaktır. Yaklaşık 100 veya 200 kişiden oluşan yerleşik toplulukların biyolojik olarak sürdürülebilirliğini sağlamak için topluluklar arası evlilikler şarttır. Bir yerleşmede yerel olarak bulunmayan ürünler olabilir; dolayısıyla yerleşmeler arasında iş birliğine dayalı bir ilişkiler ağına ihtiyaç vardır. Nüfus arttıkça ve yerleşmeler çoğaldıkça toprak veya kaynaklar üzerinde oluşabilecek anlaşmazlıkların topluluklar arası çatışmaya dönüşmesini önlemek adına yerleşmeler arasında dostluk ve iş birliğine dayalı ilişkilerin sürdürülmesi önem kazanır (Watkins, 2019: 18).”

Onun için de Neolitik toplulukların kendi aralarındaki iletişimi, aynı zamanda gelişkin bir kültürel alışverişe de işaret etmektedir. Aksi takdirde bu kadar ortak göstergenin başka bir açıklaması olamazdı.

Değerlendirme ve Sonuç

Sonuç olarak; bahsi geçen geniş bölgede varlık sürdüren toplulukların hem birbirleriyle yoğun iletişim ve etkileşim içinde olduklarını hem birbirlerinin yapıp ettiklerinden sıcağı sıcağına bilgi sahibi olduklarını hem de birbirlerinin gündelik faaliyetlerinden ve hatta yaşam biçimlerinden anında haberdar olduklarını öngörmek mümkündür. Öyle ki, çok büyük olasılıkla bu köyleri/yerleşmeleri kuranlar birbirleriyle çeşitli vesilelerle organik bağları olan birincil, ikincil veya üçüncül dereceden akrabalık ilişkisi olan toplumlar olmalıydı. Bu durum bize bu toplumların aşağı yukarı aynı dilin, aynı inanç sisteminin ve aynı geleneklerin bileşenleri olma ihtimallerini de refere eder. Bu nedenle bölgede karşılaşılan kamusal mimari örneklerinin ve anıtsal yapıların benzerlikleri, kullanılan semboller ve yaşamsal verilerin gösterdiği ortaklık da bu önermeyi destekler niteliktedir. Hatta bu varsayımın kuvvetini ölçmenin bir yöntemi olarak her bir yerleşme yerinden elde edilen insan iskeletleri üzerinde DNA karşılaştırmaları yapılabilir. Elbette bir başka araştırmanın konusu olabilecek bu yönlü bir çalışma hipotezin sağlamlasına yönelik sonuçlara ulaşmanın bir yolu olarak değerlendirilmelidir.

Bilindiği üzere son on yıllarda DNA araştırmaları hususunda hayli yol alınmış durumda ve bu bağlamda çalışmaların kayda değer düzeyde ikna edici sonuçlar verdiği de aşikâr. Bu anlamda; pek çok araştırmacı ilk köy yaşantısının Yakındoğu'da ortaya çıktığı ve Batıya doğru yayıldığı görüşünü savunmuştur. Bu anlamda DNA araştırmaları da araştırmalara dâhil edilmiş, yayılımın yönü konusuna yeni boyutlar kazandırılmıştır. Bu bakış açısında Anadolu kilit bir yer tutmaktadır. Özellikle Yakındoğu'nun güney kesiminde geliştiği varsayılan ilk köy yaşamının zaman içinde Anadolu üzerinden Avrupa'ya geçtiği bazı çevrelerce genel kabul görmektedir. Bu görüş aslında yüzyıl önce Montelius'un ileri sürdüğü ve biraz da Kutsal Kitap öğretilerine benzerliğiyle dikkat çekmektedir. Yayılmacılık (Diffusionism) kuramına¹³ (Te-

13 Yayılmacılık (Diffusionism) Kuramı: Neolitik Tanımı yapıldıktan sonra ortaya çıkan bir diğer önemli soru ise Neolitik Çağın nerede ve ne zaman başladığıdır. Bu sorunun cevabını 19. yüzyılda arayan en tanınmış simaların başında İsveçli arkeolog Gustaf Oscar Montelius (1843-1921) gelmektedir. Montelius'a göre tarihhöncesinde kültürel gelişim Yakın Doğu'da ortaya çıkmış ve gelişim tamamlandıktan sonra,

kin, 2019: 28) inanan araştırmacıların ilk barınakların biçimsel benzerliğine vurgu yapması, (Tekin, 2019: 28) da bu yaklaşımdan kaynaklanmaktadır.

Öte taraftan bahsi geçen genişlikteki sahalarda yerleşme kuran ve bunun ulaştığı fiziki sınırlarda egemenlik oluşturan bu toplumların bir süre sonra; Neolitik'in sonlarına doğru (Tekin, 2017: 139-245) bu sahalarda münhasıran hak talep etmeye başladıklarını, dolayısıyla mülkiyet kavramıyla tanıştıklarını ileri sürmek akla yakın görünmektedir. Böylece her bir topluluğun/köyün aynı eğilim içinde davranışta bulunmasının sonucu olarak zaman içinde arazi, sahip olunan hayvanlar ve değerlendirilen topraklarda üretilen tarımsal ürünlerin tüketimi konusunda büyük ihtilaf ve çatışmaların yaşanma olasılığı değerlendirilmelidir. Bu tür durumlara karşı tetikte ve koruyucu olmak için de belli bir sorumluluk bilincinin oluşması ve bu sorumluluklara uygun nitelikleri taşıyan bireylerin ortaya çıkması gayet akla uygun görünmektedir. Böylece oluşan imtiyaz ve hakların korunması için belli bir yönetsel organizasyonun ortaya çıkması kaçınılmaz olduğu gibi, bu yeni durum aynı zamanda yönetim sisteminin etimolojisine ilişkin birçok soruya da cevap olabilecek potansiyeldedir.

Bu bağlamda mülkiyet kavramının önce bireyler/kişiler bazında ortaya çıkmadığı; Neolitik toplulukların/toplumların üzerinde söz sahibi oldukları topraklarda yahut üzerinde avlanıp karınlarını doyurarak, barındıkları coğrafyada çevrelerindeki diğer topluluklara karşı oluşturdukları / geliştirdikleri kolektif bir tutumun sonucu olarak ortaya çıkmış olabileceği görünmektedir. Bahsi geçen sahalarda ve periferisinde münhasıran mülkiyet oluşturma ihtiyacının ortaya çıkması, öz itibari ile mülkiyetin de kökenine işaret etmektedir. Diğer bir ifadeyle mülkiyetin kökeninde bireylerin arzu ve isteklerinin değil, kolektif toplumsal tutumların etkili olduğu ileri sürülebilir. Bu anlamda kolektif mülkiyetin tarihi aynı zamanda bu mülkiyeti koruyacak örgütlü gücün ortaya çıkmasının tarihi olarak da değerlendirilmelidir. Yani sermayenin korunumu (burada söz konusu olan başat sermaye üzerinde hak iddia edilen toprak, kontrol altına alınmış hayvan ve yenebilen tahıllardır), kolluk güçlerinin oluşmasını ve onların yönetilmesini de doğurmuş gibi görünmektedir. Şu hâlde zor kullanabilecek organize kolluk güçlerinin tarihi, kolektif mülkiyetin korunması ihtiyacının zorunlu bir sonucu olarak ortaya çıkmış gibi görünmektedir. Bu nedenle bireysel mülkiyetin tarihi daha sonraya işaret eder ve büyük olasılıkla uzmanlaşmış iş gücü ve çeşitli yönetsel ve inancaşal etkiler ile oluşmuş bireysel ve sınıfsal farklılıkların sağladığı ayrıcalıklardan kaynaklanmış gibi görünmektedir.

İşte bütün karmaşa da tam olarak böylesi çatışmalı ve ihtilafli süreçlerin sonunda ortaya çıkmış gibidir. Bu bağlamda Göbekli Tepe gibi hiç de verimli arazi olmayan nitelikteki bir tepede kurulu anıtsal destinasyonun yaratılması tam olarak böyle bir sürecin sonunda oluşmuş olabilir. Bu alanın inşası belki de kasıtlı olarak bu lokasyonda gerçekleştirilmiştir. Alanın ihtilaflara konu olmayacak kuraklıkta olmasının tercih edilmesi, ortak bir merkezin devamlılığı açısından eşsiz önemde değerlendirilmiş olabilir. Böylece inşa edilmiş bu ortak merkezde belki de yılın belli dönemlerinde bölgede varlık sürdüren bütün topluluklarının bir araya geldikleri etkinlikler gerçekleştiriliyordu. Bu vesileyle burada çeşitli alış-verişler, pazar niteliğinde takas pratikleri, varsa topluluklar arası ihtilafların çözümü hususunda görüşmelerin gerçekleştirildiği bile ileri sürülebilir.

Bu yöntem, bölgede yaşayan topluluklar arasında var olduğu vurgulanan ekonomik ve ticari iliş-

Balkanlar ve İtalya üzerinden Avrupa'ya taşınmıştır. Avrupa'nın diğer coğrafyalarıyla karşılaştırıldığında tarihöncesinde Güneydoğu Avrupa'nın kültürel değişim düzeyi her zaman daha öndeydi. Bunun temel nedeni ise Güneydoğu Avrupa'nın gerçekte Yakın Doğu'nun bir yansıması olduğuna inanan Montelius, Yayılmacılık (Diffusionism) olarak tanımlanan akımın öncülerindedir. Kendisi yaşadığı dönemde *Ex Oriente Lux* (Işık Doğu'dan Yükselir) görüşünün en seçkin savunucularından birisidir. Zamanında Montelius'a en güçlü destek Kutsal Kitap arkeologlarından gelmiştir.

kilere ek olarak sosyal ve kültürel açıdan da özgün ve düzenli bir sürecin yürütülmesine pekâlâ katkı sunmuş olabilir. Bu vesileyle hem inanç açısından ortak değerlerin korunumu hem ortak dil ve iletişim pratikleri açısından hem de bütün bu ortak değerler havuzunun başat sonucu olarak kültürel etkileşimin sürdürülebilir ve sağlıklı bir formu sağlanmış olabilir.

Öte yandan belki de herkesin kendi inancına yönelik olarak bu ortak temsil alanında yüceltilmiş/kutsallaştırılmış türden ibadet ihtiyaçlarının giderilmesi, yıl içindeki çeşitli hususlara ilişkin değerlendirmeler, belki tarımsal ve hayvansal faaliyetler (Schmidt, 2011: 41-83), yağış ve kuraklık meseleleri, iklim ve daha birçok başka konunun görüşülüp, müzakere edilerek belli bir sonuca bağlandığı hususlar söz konusuydu. Bilemiyoruz. Çünkü bahsedilen bölgede işlevinin henüz tam olarak anlaşılamadığı birçok anıtsal yapının mevcudiyeti, her bir topluluğun temsiliyet niteliğinin olması gerektiği fikrini akıllara getirmektedir.

Bu önermenin sağlaması niteliğinde olan bir durum ise tapınak yapısı olarak kabul edilen bu alanlarda ortaya çıkarılan dikmelerin üzerinde betimlenmiş olarak karşımıza çıkan çok çeşitli hayvansal figür ve kabartmalardır. Bu figür ve kabartmaların her birinin pekâlâ bölgede yaşayan bir topluluğa/köye/yerleşmeye ait olma ihtimali kuvvetli görünmektedir. Zira böyle olduğu varsayılırsa, bölgede ortaya çıkarılan çok sayıdaki kabartmanın yarattığı kafa karışıklığının da bir ölçüde durulacağına dair zemin oluşacaktır.

Tablo 6: Göbekli Tepe T Biçimli Hayvan Kabartmalı Dikili Taşlardan bir grup.¹⁴



a



b



c



d



e



f

14 Dietrich, O., 2017: "Cult as a Driving Force of Human History" *Expedition Magazine* 59.3 (2017): n. pag. *Expedition Magazine*. Penn Museum, Web. 15 Jun 2020 <<http://www.penn.museum/sites/expedition/?p=25638>> & © DAI

Çünkü dönemin koşulları değerlendirildiğinde bu alanın ortak işgücü ve inşa süreçlerine ihtiyaç duyduğu açık, hatta zorunludur. Hal böyle olunca, her topluluğun kendini bu ortak alanda temsil edebileceği işaretlere, sembollere/simgelere ihtiyaç duyması kaçınılmaz olacaktır. Çünkü bu toplulukların kendini ve varlığını ancak ve ancak bu yöntemle temsil edebileceği açıktır. Bu durumda toplulukların kendini temsil etmesinin tek yönteminin (henüz yazı olmadığı için) sembollerle mümkün olabileceğini varsaymak rasyonel çıkarım olacaktır. Şu hâlde burada karşımıza çıkan her bir hayvan kabartmasının bir toplumu/topluluğu temsil etme potansiyelinde olduğu da önemle değerlendirilmelidir. Belki de bu yüzden Orta Fırat Havzası'nda tamamen çevrede yaşadığı bilinen hayvanlardan oluşan bir temsil söz konusu iken, Dicle Havzası'nda bu durum neredeyse fantastik varlıklara uzanan ve hatta çoğunluğu börtü böcekten oluşan sembollerle ortaya konmuştur. Belki bu iki havzanın toplumları temelde birbirini iyi bilen ama birbirleriyle yukarıda vurgulandığı şekliyle akraba ve/ya birincil dereceden ilişkili toplumlar değildi. Belki de aralarındaki söz konusu fark buradan kaynaklanıyordu. Eldeki verilerle bunu şimdilik bilemeyeceğiz; ama önermede bulunacak güçlü delillerimizin olduğu da açık. Bu yöntemlerin başında ise hiç kuşkusuz ki DNA karşılaştırmaları gelmektedir.

KAYNAKÇA

Akkermans, P. M.M.G.; M. L. Brüning; H. O. Huigens; O. P. Nieuwenhuys (Ed.). (2014). Excavations at Late Neolithic Tell Sabi Abyad, Syria: The 1994-1999 Field Seasons, Turnhout, Brepols Publishers.

Akkermans, Peter M.M.G. (2019). Tell Sabi Abyad: Neolitik Bir Köy, *Aktüel Arkeoloji*, 69: 50-52.

Baldini, Massimo. (2000). I. Sözlü Kültür ve Belleğin Gücü, İletişim Tarihi, (Çev.: G. Batuş), 17-105, İstanbul, Avcıol Basın Yayın.

Balkan-Atlı, N. ve Cauvin, M.-C. (2007). “12.000 Yıl Önce Uygarlığın Anadolu’dan Avrupa’ya Yolculuğunun Başlangıcı: Neolitik Dönem”, N. Başgelen (Edt.)”, *Anadolu Obsidyeni: Bir Dönemin Tanığı*, 71-78, İstanbul, YKY.

Baş et. al (2017). *Batman Müzesi Eser Kataloğu*.

Başgelen, N. (Ed.). (2007). 12.000 Yıl Önce “Uygarlığın Anadolu’dan Avrupa’ya Yolculuğunun Başlangıcı: Neolitik Dönem”, N. Başgelen (Edt.), İstanbul, YKY.

Bischoff, Damien. (2002). “Symbolic worlds of central and southeast anatolia in the neolithic” *The Neolithic of Central Anatolia, Internal Developments and External Relations During the 9th - 6th Millenia Cal. BC*, (Edt. F Gerard, L. Thissen), 237-251.

Braidwood, Robert John. (1990). *Tarihöncesi İnsan*, İstanbul, Arkeoloji ve Sanat Yayınları.

Cansever, Edip. (2010). *Sonrası Kalır I: Mendilimde Kan Sesleri*, İstanbul, YKY.

Çambel, H.; R. J. Braidwood; M. Özdoğan; W. Schirmer. (1986). “1984 Yılı Çayönü Kazısı”, *Kazı Sonuçları Toplantısı 7*: 37-52.

Çelik, Bahattin. (2011). “Karahan Tepe: A New Cultural Centre in the Urfa Area in Turkey”, *Documenta Praehistorica XXXVIII*: 241-253.

Dietrich, O.; Heun, M.; Notroff, J.; Schmidt, K. and M. Zarnkow. (2012). “The Role of Cult and Feasting in the Emergence of Neolithic Communities. New Evidence from Göbekli Tepe, South-Eastern Turkey.” *Antiquity* 86: 674–695.

Dietrich, Oliver. (2017). “Cult as a Driving Force of Human History” *Expedition Magazine* 59.3 (2017): n. pag. Expedition Magazine. Penn Museum, Web. 15 Jun 2020 <<http://www.penn.museum/sites/expedition/?p=25638>> & © DAI

Erdalkıran, Mücella. (2019). Irak’ta İlk Köyler, *Aktüel Arkeoloji*, 69: 66-69.

Erim-Özdoğan, Aslı. (2007). “12.000 Yıl Önce Uygarlığın Anadolu’dan Avrupa’ya Yolculuğunun Başlangıcı: Neolitik Dönem”, N. Başgelen (Edt.), *Çayönü*, 89-91, İstanbul, YKY.

Fischer, A. E. and F. S. Grondzynsky. (2013). *The Anatomy of Programming Languages*, New York.

Hoppal, Mihaly. (2019). *Şamanlar ve Semboller: Kaya Resmi ve Göstergibilim*, (Çev. Fatih Sel), 4. Baskım, İstanbul, YKY.

Hauptmann, Harald. (2007). “Anadolu Uygarlığının Doğuşu ve Avrupa’ya Yayılımı, Türkiye’de Neolitik Dönem: Yeni Kazılar - Yeni Bulgular”, (Edt. M. Özdoğan - N. Başgelen), *Nevali Çori ve Urfa Bölgesinde Neolitik Dönem*, Yazı: 131-164, Levhalar: 117-132, İstanbul, Arkeoloji ve Sanat Yayınları.

Ibáñez, Juan Jose. (2019). “Yerleşik İlk Köy Topluluklarında Alet Çantası ve Teknik Uzmanlık”, *Aktüel Arkeoloji*, 69: 14-19.

Köksal-Schmidt, Ç. ve Schmidt, K. (2007). “12.000 Yıl Önce Uygarlığın Anadolu’dan Avrupa’ya Yoluğunun Başlangıcı: Neolitik Dönem”, N. Başgelen (Edt.), *El sanatlarında Uzmanlaşma ve Taş Devri Sembol Sistemi: Boncuklar, Taş Kaplar, Taş Tabletler*, 45-54, İstanbul, YKY.

Lazar, Judit. (2009). *İletişim Bilimi* (Çev. C. Anık), Ankara, Vadi Yayınları.

Lichter, Clemens. (2014). ‘Temples’ in the Neolithic and Copper Age in Southeast Europe. *Documenta Praehistorica*. 41. 119-136. 10.4312/dp.41.7.

Karul, Necmi. (2011). Gusir Höyük. in *The Neolithic in Turkey 1. The Tigris Basin* (eds. Özdoğan, M., Başgelen, N. & Kuniholm, P.) 1–17, İstanbul, Archaeology & Art Publications.

Karul, Necmi. (2019). “Son Avcılar İlk Yerleşikler”, *Aktüel Arkeoloji*, 69: 34-43.

Karul, Necmi. (2020). Beginnings of the Neolithic in Southeast Anatolia: Upper Tigris Basin. *Documenta Praehistorica*. XLVII: 76–95.

Karul, Necmi. (2021/1). “Buried Buildings at Pre-Pottery Neolithic Karahantepe”, *Türk Arkeoloji ve Etnografya Dergisi* 82: 21-31.

Karul, Necmi. (2021/2). Şanlıurfa Neolitik Çağ Araştırmaları Projesi: Taş Tepeler, *Arkeoloji ve Sanat*, 169: VII-XIV.

Kodaş, E.; Genç, B. (2019). Çemka Höyük: Yukarı Dicle Havzası’nda Bulunan Yeni Bir PPNA ve Geç Epipaleolitik Dönem Yerleşim Yeri. *Anadolu/Anatolia* 45: 211-221.

Landsberg, Marge E. (1980). The Icon in Semiotic Theory, *Current Antropology* 21:1, 93-95.

Marshack, Alexander. (2010). “İletişim Tarihi, D. Crowley-Paul Heyer (Edt.), (Çev. Berkay Ersöz), 1. Bölüm: Buzçağı İnsanın Sanatı ve Simgeleri, 22-34, Ankara, Phoenix Yay.

Moorey, Peter Roger Stuart. (1999). *Ancient Mesopotamian Materials and Industries: The Archaeological Evidence*, Pennsylvania, Eisenbrauns.

Otte, Marcel. (2019). “Neolitik Sanat Nedir?”, *Aktüel Arkeoloji*, 69: 22-25.

Ökse, Ayşe Tuba. (2022). Gre Fılla: Yukarı Dicle Havzası’nda Ambar Çayı Kenarına Kurulmuş Bir Çanak Çömleksiz Neolitik Dönem Yerleşimi, *Arkeoloji ve Sanat*, 169: 25-46.

Özbaşaran, M. and G. Duru. (2021). Contemporaneous, Neighbouring But Distinctive: Central Anatolia Early Neolithic <https://www.youtube.com/watch?v=59VRit63KpE>, (Erişim Tarihi: 20.05.2021, 03.20).

Özdöl, Serap. (2011). Çanak Çömleksiz Neolitik Çağda Güneydoğu Anadolu’da Din Ve Sosyal Yapı, *Tarih İncelemeleri Dergisi*, Cilt XXVI, Sayı 1: 173-199.

Özdoğan, Eylem. (2016). “Neolithic Beads of Anatolia: An Overview”, in *Der Anschnitt, Beiheft 31*, 135-151, Bochum

Özdoğan Eylem. (2022). The Sayburç Reliefs: A narrative Scene From the Neolithic, *Antiquity Vol. 96 (390)*: 1599–1605

Özdoğan E.; C. Uludağ. (2022). Sayburç: Şanlıurfa’da Yeni Bir Çanak Çömleksiz Neolitik Dönem Yerleşimi, *Arkeoloji ve Sanat* 169: 9-11.

Özdoğan, Mehmet. (2002). “Arkeolojinin Yöntemleri”, *Arkeoatlas*, S: 1, N. Karul (Edt.), İstanbul, D.B.R Yay. Paz.A.Ş., 34-40.

Özdoğan, Mehmet. (2007/1) Anadolu’da Uygarlığın Doğuşu ve Avrupa’ya Yayılımı: Türkiye’de Neolitik Dönem, *Yeni Kazılar Yeni Bulgular*, Özdoğan, M., N. Başgelen (Edit.), *Mezraa Teleilat Yazı* 189-201, *Levhalar* 159-194, İstanbul, YKY.

Özdoğan, Mehmet (2007/2). “12.000 Yıl Önce Uygarlığın Anadolu’dan Avrupa’ya Yolculuğunun Başlangıcı: Neolitik Dönem”, N. Başgelen (Edit.), *Neolitik Dönem: Günümüz Uygarlığının Temel Taşları*, 9-20, İstanbul, YKY.

Özdoğan, Mehmet. (2020). <https://www.youtube.com/watch?v=Wpuo73tGoOQ&t=3781s> (Erişim Tarihi: 10.08.2021)

Özkan, S.; M. Erdalkıran. (2014). Yeni Buluntuların Işığında Çukurkent Neolitik Yerleşimi, *ADALYA XVII*, 25-43.

Özkaya, V.; O. Sarı. (2007). “Anadolu Uygarlığının Doğuşu ve Avrupa’ya Yayılımı, Türkiye’de Neolitik Dönem: Yeni Kazılar - Yeni Bulgular”, (Edt. M. Özdoğan - N. Başgelen), *Körtik Tepe: Bulgular Işığında Kültürel Doku Üzerine İlk Gözlemler*, Yazı: 21-36, *Levhalar*: 13-28, İstanbul, *Arkeoloji ve Sanat Yayınları*.

Özkaya, V.; Coşkun, A. (2011). “Neolithic in Turkey. New Excavations and New Research. Upper Tigris Basin”, M. Özdoğan, N. Başgelen & P. Kuniholm (eds.), *Körtik Tepe*. 89-127, İstanbul, *Archaeology and Art Pub*.

Picq P.; Sagart, L.; Dehaene, G.; Lestienne, C. (2014). *Dilin En Güzel Tarihi* (Çev. Sema Rifat), İstanbul, İş Bankası Kültür Yay.

Renfrew, C.; Bahn, P. (2017/1). *Arkeoloji: Anahtar Kavramlar* (Çev. S. Somuncuoğlu), İstanbul, İletişim Yayınları.

Renfrew, C.; Bahn, P. (2017/2). *Arkeoloji: Kuramlar, Yöntemler ve Uygulama* (Çev. G. Ergin), İstanbul, Homer Kitabevi.

Rosenberg, Michael. (1999). "Hallan Çemi", *Neolithic in Turkey, The Cradle of Civilization, New Discoveries*, M. Özdoğan - N. Başgelen (Edt.), 25-33, İstanbul, Archaeology and Art Pub.

Rosenberg, Michael. (2007). "Anadolu Uygarlığının Doğuşu ve Avrupa'ya Yayılımı, Türkiye'de Neolitik Dönem: Yeni Kazılar - Yeni Bulgular", (Edt. M. Özdoğan - N. Başgelen), *Hallan Çemi*, Yazı: 1-11, Levhalar: 1-8, İstanbul, Arkeoloji ve Sanat Yayınları.

Rosenberg, Michael. (2019). "Hallan Çemi: Hareketli Avcı Toplayıcı Yaşam Modelinden Yerleşik Yaşama Geçiş", *Aktüel Arkeoloji*, 69: 70-73.

Romanucci - Ross, L. (1989). "Shamanism: Past and Present part 1", Mihály Hoppál - Sadovszky, O. (Edt.), *The Impassioned Cogito: Shaman and Antropologist*, 35-42, Budapeşte - Los Angeles, Fullerton. (Istor Books 1).

Schmidt, Klaus. (2006). *Taş Çağı Avcılarının Gizemli Kutsal Alanı Göbekli Tepe: En Eski Tapınağı Yapımlar*, İstanbul, Arkeoloji ve Sanat Yayınları.

Schmidt, Klaus. (2007). "Göbekli Tepe: Anadolu Uygarlığının Doğuşu ve Avrupa'ya Yayılımı, Türkiye'de Neolitik Dönem: Yeni Kazılar - Yeni Bulgular", M. Özdoğan - N. Başgelen (Edt.) 115-129, İstanbul, Arkeoloji ve Sanat Yayınları.

Schmidt, Klaus. (2011). "Göbekli Tepe", M. Özdoğan - N. Başgelen ve P. Kuniholm (yay.) *Neolithic in Turkey: New Excavations and New Researc. The Euphrates, Basin: 41-83*. İstanbul, Archaeology and Art Publications.

Terrel E., John. (2003). *Archaeological Inference and Ethnographic Analogies: Rethinking the "Lapita Cultural Complex"* In S. D.Gillespie and D.L. Nichols, 69-76.

Stordeur. D.; Jammous, B. (1995). "Pierre a Rainure a Decor Animal Trouvee Dans l'Horizon PPNA de Jerf el Ahmar (Syrie)", *Paleorient* 21.1: 129-130.

Yartah, Tahér. (2004). *Tell 'Abr 3, Un Village Du Néolithique Précéramique (PPNA) sur le Moyen Euphrate. Première Approche*. In: *Paléorient* vol. 30, No 2: 141-158.

Yartah, Tahér. (2005). "Les Batiments Communautaires de Tell 'Abr 3 (PPNA, Syrie)", *Neo-Lithics* 1.05: 3-9.

Tekin, Halil. (2017). Tarihöncesinde Mezopotamya: Yeni Yaklaşımlar, Yeni Yorumlar ve Yeni Kronoloji, Ankara, Bilgin Kültür Yay.

Tekin, Halil. (2019). “İlk Köyler ve İlk Köylüler”, Aktüel Arkeoloji, 69: 26-33.

Tekin, Halil. (2022). Tarihöncesinde Türkiye’de Neler Oldu, Ankara, Bilgin Kültür Yay.

Watkins, Trevor. (1992). The Beginning of the Neolithic: searching for meaning in material culture change.. In: Paléorient, vol. 18, No 1: 63-75.

Watkins, Trevor. (2019). “Yeni Bir Yaşam Biçimi İnşa Etmek: Yakındoğu’da Neolitikleşme Sürecinde Kamusal Yapılar “, Aktüel Arkeoloji, 69: 14-19.

Yalçıklı, Derya. (2019). Anadolu’da Neolitik Çağ’da Şaman İnancı, İstanbul, Arkeoloji ve Sanat Yayınları.