



YEREL HALKIN BÖLGELERİNDEKİ TURİZM GELİŞİMLERİNE KARŞI TUTUMLARI: KUZEY ANTALYA KÜLTÜR VE TURİZM KORUMA VE GELİŞİM BÖLGESİ ÖRNEĞİ*

Sezen GIRAN TAŞCIOĞLU**

Nevin AKPINAR***

Öz

Bu çalışmada, 22.10.2004 tarih ve 2004/8328 sayılı Bakanlar Kurulu kararı ile ilan edilen ve 06.01.2005 tarih ve 25692 sayılı Resmi Gazete’ de yayımlanarak yürürlüğe giren ‘Kuzey Antalya Kültür ve Turizm Koruma ve Gelişim Bölgesi’ sınırlarında yaşayan yerel halkın bölgelerindeki turizm gelişimlerine bakış açılarının belirlenmesi amaçlanmıştır. Araştırma kapsamında Aşağıoba, Çamlıca, Dereli, Gaziler, Kevşirler, Kızıllı, Kirişçiler, Odabaşı, Topallı ve Yeşilkaraman mahallelerinde yaşayan yerel halka anket uygulanmış ve ‘Turizm ülke ekonomisini geliştiren bir faaliyetdir’, ‘Çevreyi güzelleştiren bir faaliyetdir’, ‘Doğayı tarihi ve kültürü koruyan bir faaliyetdir’, ‘Yerel kültürün özgünlüğünü bozan bir faaliyetdir’ gibi turizme bakış açısını belirlemek için sorulan soruların yanında, bölgelerinde gerçekleştirilebilecek turizm çeşidi, bölgelerinde turizmin gelişmesi için yapılabilecek çalışmalar ve turizmi geliştirmek için destek sağlayacak kurum ve kuruluşlar hakkındaki görüşlerini de içeren sorular sorulmuştur. Toplam 110 ankete verilen cevaplar SPSS 13 paket programı kullanılarak değerlendirilmiştir.

Yerel halkın turizme bakış açısını belirlemek için sorulan sorulardan ‘Turizm ülke ekonomisini geliştiren bir faaliyetdir (\bar{x} :4,41)’ ve ‘Turizm insanları kaynaştıran bir faaliyetdir (\bar{x} :4,05)’ cevapları en yüksek ortalamaya sahiptir. Çalışma alanının turizm açısından en çok değer taşıyan özelliği sakin ve güvenli olması (\bar{x} :3,74) ve burada yapılabilecek turizm çeşitleri arasında en uygununun F3 pisti (%79,1) olduğu elde edilen diğer sonuçlar arasındadır.

Anahtar Kelimeler: Yerel Halk Tutumu, Kuzey Antalya Kültür ve Turizm Koruma ve Gelişim Bölgesi, Sürdürülebilir Turizm, Turizm Çeşidi

ATTITUDES OF LOCAL PEOPLE TOWARDS TOURISM DEVELOPMENTS IN THEIR REGIONS: A CASE OF NORTH ANTALYA CULTURE AND TOURISM CONSERVATION AND DEVELOPMENT REGION

Abstract

This study aims to define the viewpoints of local people live in the border of North Antalya Culture and Tourism Conservation and Development Region which was declared by cabinet on 22.10.2004 dated and 2004/8328 issued and come into force by publishing in Official Gazzette with the date of 06.01.2005 and issue of 25692. Within the scope of study, we conduct a survey to define the viewpoints of local people who live in Aşağıoba, Çamlıca, Dereli, Gaziler, Kevşirler, Kızıllı, Kirişçiler, Odabaşı, Topallı and Yeşilkaraman districts and ask some questions such as ‘Tourism is an activity to improve national economy’, ‘Tourism is an activity to enhance environment’, ‘Tourism is an activity to conserve nature, history and culture’, ‘Tourism is an activity to spoil authentic of local culture’ and some practices to develop tourism in their region such as tourism varieties, and some foundations and institutions to help tourism development. 110 surveys’ results were evaluated by using SPSS software.

Keywords: Local People’s Attitude, North Antalya Culture And Tourism Conservation And Development Region, Sustainable Tourism, Tourism Variety

* Bu makale devam eden doktora tezinden hazırlanmıştır

** Peyzaj Yüksek Mimarı, Antalya Kültür ve Turizm Müdürlüğü

*** Prof. Dr., Ankara Üniversitesi, Ziraat Fakültesi, Peyzaj Mimarlığı Bölümü



1.GİRİŞ

Turizm dünyanın en hızlı gelişen ve gelir getiren sektörlerinden birisidir. Dünyada deniz, kum ve güneşten oluşan kıyı turizmi planlaması yerini çevreye daha çok duyarlı, doğal kaynakların korunmasına önem veren sürdürülebilir turizm planlaması anlayışına bırakmıştır. Son yıllarda turizme yeni açılan alanlarda çoğunlukla bu anlayışla ortaya çıkan planlamalar yapılmaktadır.

Turizme yeni açılan bölgelerde turizmin sağlıklı gelişebilmesi, turizm paydaşlarının fikrinin alınması, yerel halk-turist ilişkilerinin olması, turizmin olumlu sosyal, ekonomik ve çevresel etkilerinin desteklenmesi, olumsuz etkilerinin en düşük seviyede tutulmasıyla mümkün olacaktır (Duran ve Özkul, 2012:501).

Swarbrooke (1999:10)'e göre turizmin paydaşları; yerel halk, turistler, medya, uzmanlar, yerel ve merkezi yönetim, uzmanlar ve sivil toplum kuruluşlarıdır. Bir bölgedeki turizm gelişimlerinden etkilenecek en önemli paydaş yerel halktır. Bu nedenle; başarılı bir sürdürülebilir turizm gelişimi sağlamak için planlamacılar ve otoriteler yerel halkın yaşam kalitesini artıracak, onların turizmden pay alacakları planlama ve turizm gelişimine ihtiyaç duyarlar (Latkova and Vogt, 2011:2). Sürdürülebilir turizm gelişimi için yerel halkın tutumları önemli bir faktördür. Bir bölgedeki sürdürülebilir turizm gelişimi için yerel halkın farkındalığı ve bilgi düzeyinin artırılması, yapılacak planlama çalışmalarına yerel halkın katılımının sağlanması gerekmektedir (Diedrich and Garcia-Buades, 2009:513, Duran, 2013:77, Mansuroğlu, 2006:36).

Ekonomik, sosyal ve çevresel açıdan pek çok yararı olan turizm sektörü, aşırı doğal kaynak kullanımı ve yanlış yer seçimleri nedeniyle doğal çevrenin bozulmasına yol açmaktadır. Turizmin hızlı ve aşırı gelişmesinin yarattığı çevre sorunları artıkça yörede yaşayan yerel halkın da sorunlar yaşaması kaçınılmazdır (Dal ve Baysan, 2007:70). Yerel halkın mevcut turizm gelişimlerine yönelik tutumlarının belirlenmesi, olası olumsuz etkilerin önüne geçilmesi, olumlu olabilecek etkilerin artırılması ve her alanda sürdürülebilirliğin ve sürdürülebilir turizm gelişiminin sağlanması açısından önemlidir (Duran ve Özkul, 2012:502).

Bu çalışmada turizmde sürdürülebilirliğin sağlanması için yerel halkın görüşlerinin alınması gerektiğinden yola çıkılmıştır. Çalışmada Antalya ili sınırlarında bulunan Aşağıoba, Çamlıca, Dereli, Gaziler, Kevşirler, Kızıllı, Kirişçiler, Odabaşı, Topallı ve Yeşilkaraman mahallelerini içine alan 190.530.202 m² yüzölçüme sahip '**Kuzey Antalya Kültür ve Turizm Koruma ve Gelişim Bölgesi (KTKGB)**' içinde yaşayan yerel halkın bölgelerindeki turizm gelişimlerine bakış açısını, bölgelerinin turizm potansiyelini, turizmin olası etkilerini ve bölgelerindeki turizmin sağlıklı gelişmesi için beklentilerini belirlemek amaçlanmıştır.

2. ÖNCEKİ ÇALIŞMALAR

Önceki çalışmalar bölümü, alana ilişkin çalışmalar ve yöntem ve tekniklere ilişkin çalışmalar olmak üzere iki bölümde incelenmiştir.



2.1 Alana ait çalışmalar

Başal ve Ekmekci (2000)'nin yaptıkları bir çalışmada, Kuzey Antalya KTKGB sınırları içerisinde kalan Mahalleler ve Çıglık, Aşağıkaraman, Kovanlık, Karavelliler yerleşimlerine kadar uzanan Traverten Platosu'nda yayılım gösteren toprak örtüsünün filtreleme, iyon değişimi ve geciktirme etkisi özelliklerini belirlenmiş ve bu etkiler ortamın jeohidrolojik koşulları ile birlikte toprak örtüsünün koruma işlevi açısından değerlendirilmiştir. Elde ettikleri sonuçlar arasında Antalya Traverten Platosu'nda görülen hızlı kentleşme ve atıksu sisteminin bulunmamasına karşın, yeraltısuyu kirliliğinin henüz beklenen düzeye erişmemiş olduğunu, bunun nedeninin de travertenlerin üzerinde bulunan toprak malzemenin kirlletici etkilere karşı sahip olduğu doğal arındırma kapasitesi olduğunu tespit etmişlerdir.

Mansuroğlu vd (2012) Kuzey Antalya KTKGB'de içine alan Aksu ilçesine bağlı Alayalı, Dumanlar, Gökdere, Güloluk, İhsaniye, Kurşunlu, Solak, Topallı, Yeşilkaraman, Yurtpınar, Kepez'e bağlı Başköy, Duacı, Fatih, Fettahlı, Gaziler, Kızıllı, Kirişçiler, Kuzeyyaka, Menderes ve Odabaşı, Döşemealtı'na bağlı Aşağıoba, Çıplaklı ve Selimiye Mahallelerinde kentsel gelişimi ekonomik açıdan değerlendirmişlerdir. Kızıllı, Yeşilkaraman, Kurşunlu, Kirişçiler ve Aşağıoba Mahallelerinin kentsel gelişim için uygun olmadığını, Topallı Mahallesinin ise az uygun olduğunu saptamışlardır.

Sugeç (2008) Kuzey Antalya KTKGB kapsamında kalan mahalelerden biri olan Topallı'da mahalle halkının sosyo-ekonomik yapısını incelemek için mahalle halkına anket uygulamıştır. Ankete katılan yerel halkın %71'i mahalelerinin en büyük sorununun yollarının dar ve asfaltlanmamış olması, %48'i ise mahalelerinde lise, yüksekokul ve sosyal tesisin bulunmaması olarak belirtmişlerdir. Ankete katılan yerel halkın %71'i sadece tarımsal üretim yapmakta başka bir ek geçim kaynakları bulunmamaktadır. Yerel halkın tarımsal üretim dışında ek geçim kaynaklarını istemesi ve yapılacak yatırımlara sıcak bakması tezden elde edilen sonuçlar arasındadır.

Erdoğan vd (2011) Akdeniz'de katı atık alanlarında bütüncül planlama modellerini araştırdıkları çalışmalarında Kızıllı Katı Atık Depolama alanını incelemişlerdir. Depolama alanının SWOT analizi sonucunda modelleme yapmışlar ve alanının yönetimine ilişkin hedefleri, stratejileri ve uygulamaları belirlemişlerdir. Yapılan SWOT analizinde, çalışma alanının şehir merkezinden uzak olması güçlü bir yan, planlama aktiviteleri için çalışmaların olmaması ise zayıf yanlar arasında tespit edilmiştir.

2.2. Yöntem ve Değerlendirme Tekniklerine İlişkin Çalışmalar

Emekli (2001) Bergama'daki turizmin gelişimlerinin sosyo-kültürel etkilerini araştırdığı çalışmasında, yöre halkının büyük çoğunluğunun turizm gelişimleri hakkındaki görüşlerinin olumlu olduğunu, bununla beraber turistlerin giyim tarzlarının gençleri etkilediği, suç oranını arttığı, geleneksel yaşam tarzlarının değişmesi gibi olumsuz etkilerinin bilindiğini saptamıştır. Alaeddinoğlu'nun (2007;2008) Van ve Sivas illerinde yapmış olduğu farklı iki çalışmada da benzer sonuçlar elde edilmiştir.

Turizmin kültürel miras üzerine etkisini inceleyen Uslu ve Kiper (2006), Beypazarı'nda yaptıkları ankette el sanatlarının canlanması, yöresel yemeklerin korunuyor ve devam ediyor olmasının bölgedeki turizmin olumlu etkileri olarak saptamışlardır.

Altanlar ve Kesim (2011) tarafından yapılan 'Sürdürülebilir Turizm Planlaması İçin Yöre Halkı ve Yerli Turistlerin Davranış ve Beklentilerini Anlamaya Yönelik Bir Araştırma;



Akçakoca Örneği' isimli çalışmada, 2007 yılında 250 yöre halkı, 250 yerli turist olmak üzere 500 denegin turizm alanlarındaki memnuniyetlerini sosyo-ekonomik yapılarını ve turizm amaçlı faaliyetlerdeki genel eğilimlerini, alışkanlıklarını, turistlerin seyahat özelliklerini belirleyebilmeyi ve turizmde yanlış kaynak kullanımı ve plansız gelişmeden doğan çeşitli sorunların yerinde tespit edilmesi amaçlanmıştır.

Özmen (2007) Akçakoca halkına yönelik 360 denek üzerinde yaptığı çalışmada yerel halkın genel olarak turizmi olumlu algıladığını tespit etmiştir. Benzer bir sonuçta, Duran ve Özkul'un (2012) 300 denek üzerinde yaptıkları çalışmada ortaya çıkmıştır. Duran ve Özkul (2012) Akçakoca yerel halkının turizminden fayda elde ettikçe, turizmin sosyo-kültürel, çevresel ve ekonomik etkilerini olumlu algıladıkça sürdürülebilir turizm gelişmelerine yönelik olumlu bir tutum sergilediklerini tespit etmişlerdir.

Eren ve Aypek (2012) Cumalıkızık Köy halkının turizmi kültürlerini korumaya ve geliştirmeye katkısı olan bir faktör olarak gördüklerini, köy halkının genel olarak turizmi olumlu algıladıklarını tespit etmişlerdir. Bu sonuç Özdemir ve Kervankıran (2011) tarafından yapılan çalışmayla örtüşmektedir.

Emiroğlu'nun (2013) 'Kazdağı Yöresinde Yaşayan Yerel Halkın Kırsal Turizm Bakışının Değerlendirilmesi: Adatepe ve Mehmetalan Köyleri' adlı yüksek lisans çalışmasında, yöre halkının kırsal turizme olan bakış açısının değerlendirilebilmesi için turizmin gelişmiş olduğu Adatepe Köyü ile turizmin hiç gelişmemiş olduğu Mehmetalan köylerinde toplam 320 kişiye anket uygulanmıştır. Turizmin gelişmiş olduğu bir bölgedeki yöre halkının turizme bakış açısıyla henüz turizm gelişmelerinin başlamamış olduğu bir bölgedeki yöre halkının bakış açısını kıyaslamıştır. Turizm gelişmelerinin henüz başlamamış olduğu Mehmetalan Köy halkı turizme daha olumlu bakarken, Adatepe Köyü yerel halkı turizmin olumsuz yönlerini daha çok algılamışlardır.

Yerel halkın turizm algısını araştıran bir diğer çalışmada gençlerin turizmin negatif etkilerini yaşlılara göre daha az algıladığı sonucu çıkmıştır (Latkova and Vogt 2011). Abdollahzadeh and Sharifzadeh (2012) yaptıkları çalışmada, Latkova ve Vogt'un aksine, gençler ile yaşlıların turizmin ekonomik, ekolojik ve sosyal etkilerini algılaması arasında istatistiki anlamda farklılık olmadığını tespit etmişlerdir.

3.MATERYAL VE YÖNTEM

3.1. Materyal

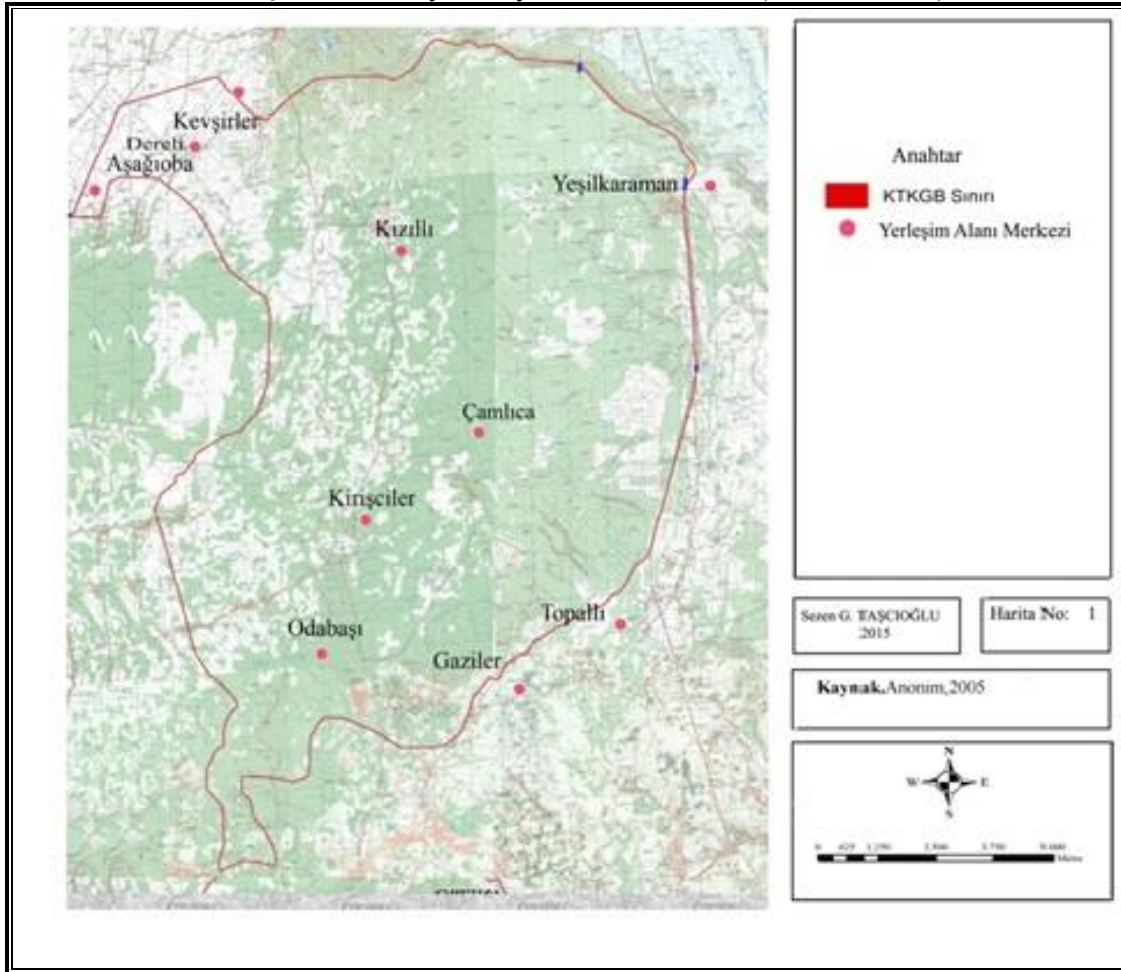
Çalışmanın materyalini 16.03.1982 tarih ve 17635 sayılı Resmi Gazete'de yayımlanarak yürürlüğe giren 2634 sayılı 'Turizmi Teşvik Kanunu'na göre ilan edilen Kuzey Antalya KTKGB içinde yaşayan yerel halk oluşturmaktadır. 2634 sayılı Kanuna göre, kültürel değerlerin yoğun olarak yer aldığı ve/veya turizm potansiyelinin yüksek olduğu yöreleri korumak, kullanmak, sektörel kalkınmayı ve planlı gelişimi sağlamak amacıyla değerlendirmek üzere sınırları Kültür ve Turizm Bakanlığının (KTB) önerisi ve Bakanlar Kurulu Kararı ile tespit ve ilan edilen bölgeler **Kültür ve Turizm Koruma ve Gelişim Bölgesi (KTKGB)** olarak adlandırılmaktadır (<http://teftis.kulturturizm.gov.tr/TR,14528/kultur-ve-turizm-koruma-ve-gelisim-bolgeleri-ileturizm-.html>, Erişim tarihi: 10.12.2015).

Kültür ve Turizm Bakanlığı (KTB) tarafından ülke genelinde ilan edilen 270 turizm bölgesinin 34 adeti KTKGB'dir. Araştırma alanı olan Kuzey Antalya KTKGB batıda Antalya-Burdur karayoluyla doğuda Antalya-Isparta karayolu arasında kalan, Topallı, Gaziler



Mahallelerinin bir kısmı ile Yeşilkaraman, Kirişçiler, Çamlıca, Kızıllı, Aşağıoba, Dereli, Kevşirler ve Odabaşı Mahallelerini kapsayan alanı içermektedir (Şekil 1). Kuzey Antalya Kültür ve Turizm Koruma ve Gelişim Bölgesi 22.10.2004 tarih ve 2004/8328 sayılı Bakanlar Kurulu kararı ile ilan edilmiş, 06.01.2005 tarih ve 25692 sayılı Resmi Gazete 'de yayımlanarak yürürlüğe girmiştir (Anonim, 2005).

Şekil 1: Kuzey Antalya KTKGB sınırları (Anonim, 2005).



3.2. Araştırmanın Yöntemi ve Hipotezleri

Araştırmanın yöntemi, çalışma alanı içerisinde yaşayan farklı sosyo – ekonomik düzeydeki bireylere Kuzey Antalya KTKGB ve çevresinin doğal ve kültürel turizm potansiyeli, turizm gelişmelerine yönelik yaklaşım ve tercihlerini belirlemek amacıyla yapılan anket oluşturmaktadır. Anket kapsamında toplam soru sayısı 21 olup, kapalı uçlu, açık uçlu ve 5'li likert ölçeğine uygun sorular (kesinlikle katılmıyorum, katılmıyorum, fikrim yok, katılıyorum ve kesinlikle katılıyorum) bulunmaktadır. Kuzey Antalya KTKGB içindeki tüm mahallelerdeki yerel halkın turizme bakış açılarını ayrı ayrı belirlemek amaçlandığından gayeli örnekleme kullanılmıştır. Örneklem sayısının hesaplanmasında, önceden belirlenen



sabit bir örnekleme oranına göre örneklem büyüklüğünün tayin edilmiş $n/N=1$ oranı kararlaştırılmıştır (Arıkan, 1995:139). Kuzey Antalya KTKGB içinde yaşayan yerel halkın nüfusunun %1'i kadar anket yapılması uygun görülmüştür. Anket sayısı hesabında TÜİK 2013 verileri kullanılmıştır (<http://rapory.tuik.gov.tr/06-01-2016-16:44:45-17228090127979435791163405515.html>). Nüfusun 1000 den az olan mahallelerde yapılan anketlerin mahallelerin özelliklerini temsil etmede yetersiz kalacağı düşünülerek bu mahallelerde 10 anket yapılmasına karar verilmiştir. Kevşirler ve Dereli Mahallesi'nin nüfusunun az olması ve Aşağıoaba, Kevşirler ve Dereli Mahallelerinin birbirlerine yakın olması sonucunda bu üç mahalle ortak değerlendirilmiştir. Yerel halka Ocak-Mart 2014 tarihleri arasında toplam 110 anket uygulanmıştır (Tablo 1).

Tablo 1: Anket Sayılarının Mahallelere Göre Dağılımı

Mahalle	Nüfus (Kişi)	Anket Sayısı (Adet)
Aşağıoaba-Kevşirler-Dereli	327-179-136	10
Çamlıca	385	10
Gaziler	3108	34
Kızıllı	1109	11
Kirişçiler	745	10
Odabaşı	870	10
Topallı	1587	15
Yeşilkaraman	644	10
Toplam	9090	110

Elde edilen veriler SPSS 13.0 paket programı ile değerlendirilmiştir. Bu çalışmada, her bir bağımlı değişken ile bağımsız değişkenin (yaş, eğitim, meslek ve mahalle) karşılaştırılmasında Tek Yönlü Varyans Analizi (ANOVA) yapılmıştır. ANOVA testi sonucunda $P<0,05$ önem derecesinden küçük olması gruplar arasında istatistiksel anlamda farklılıklar olduğunu göstermektedir.

Bağımlı değişkenler ile bağımsız değişkenlerden cinsiyet ve medeni durum arasındaki ilişki, bağımsız değişkenlerin 2 den az gruba sahip olmasından dolayı crosstab analizi ile değerlendirilmiştir.

Araştırmanın hipotezleri aşağıda verilmiştir;

Hipotez 1: KTB tarafından Kuzey Antalya KTKGB için önerilen bazı turizm çeşitleri (örneğin F3 pisti, golf sahaları) alan için uygun değildir.

Hipotez 2: Yerel halkın önerilerinin değerlendirilmesi sürdürülebilir turizm stratejilerinin geliştirilmesinde önemli rol oynar.



4. ARAŞTIRMA BULGULARI VE TARTIŞMA

4.1. Yerel Halkın Demografik Özellikleri

Kuzey Antalya KTKGB’inde ankete katılan katılımcıların %74,5’inin erkek, %25,5’inin kadın olduğu görülmektedir. Katılımcıların %80,9’u evli, %19,1 i ise bekar. Ankete katılan yerel halkın %30,9 ile çiftçi , %16,4’ü ev hanımı, %9,1’i esnaf, %8,2’i işçi, %5,5’i memur ve %4,5’i öğrenci ve %4,5’i turizm sektörü çalışanıdır. Diğer meslek grubunu oluşturan %16,4 içinde aşçı, antrenör, sekreter, su tesisatçısı, çoban, ziraat mühendisi, ormancı ve öğretmen bulunmaktadır (Tablo 2).

Tablo 2: Ankete Katılan Yerel Halkın Cinsiyet, Medeni Durum Ve Mesleklere Göre Dağılımı

Cinsiyet	Kişi Sayısı (n)	Yüzde (%)	Meslek	Kişi Sayısı (n)	Yüzde (%)
Kadın	28	25,5	Çiftçi	34	30,9
Erkek	82	74,5	Ev hanımı	18	16,4
Toplam	110	100,0	Esnaf	10	9,1
			İşçi	9	8,2
			Memur	6	5,5
			Öğrenci	5	4,5
			Şoför	5	4,5
			Turizm sektörü çalışanı	5	4,5
			Diğer	28	16,4
			Toplam	110	100,0

Ankete katılan yerel halkın ağırlıklı yaş aralığı 36-45 (%28,2) olup sırasıyla %18,2’si 56-65 yaş aralığında, %17,3’ü 15-25 yaş aralığı, %16,4’ü 26-35 yaş aralığı ve %8,2’si 66 yaş üstüdür. Katılımcıların %60,0’ı ilkökul, %12,7’si ortaokul %10,9’un lise,%9,1’i üniversite ve %7,3’ü yüksekökul mezunudur (Tablo 3).

Tablo 3: Ankete Katılan Yerel Halkın Yaş Ve Eğitim Düzeylerinin Dağılımı

Yaş	Kişi Sayısı (n)	Yüzde (%)	Eğitim	Kişi Sayısı (n)	Yüzde (%)
15-25	19	17,3	İlkökul	66	60,0
26-35	18	16,4	Ortaokul	14	12,7
36-45	31	28,2	Lise	12	10,9
46-55	13	11,8	Yüksekökul	8	7,3
56-65	20	18,2	Üniversite	10	9,1
66 üstü	9	8,2	Toplam	110	100,0
Toplam	110	100,0			



Katılımcıların çoğunun gelir düzeyleri 501-1000 TL (%40,9) arasında değişmektedir. 2001 TL ve üstü katılımcı oranı ise %15,5 dir. Katılımcıların gelir düzeyleri düşük olmasından dolayı tasarruf yapabilenlerin oranının %23,6 olduğu görülmektedir. Turistle iletişime geçebilecek kadar yabancı dil bilenlerin oranı ise % 20,9 dur (Tablo 4).

Tablo 4: Ankete Katılan Yerel Halkın Gelir Düzeyi, Tasarruf Yapabilme Durumu Ve Yabancı Dilbilgisinin Dağılımı

Gelir Düzeyi (TL)	Kişi Sayısı (n)	Yüzde (%)	Tasarruf yapabilme	Kişi Sayısı (n)	Yüzde (%)
500 TL altı	1	0,9	Evet	26	23,6
501- 1000 TL	45	40,9	Hayır	84	86,4
1001-1500 TL	31	28,2	Toplam	110	100,0
1501-2000 TL	16	14,5	Yabancı dil bilgisi	Kişi	Yüzde
2001 TL üstü	17	15,5		Sayısı (n)	(%)
Toplam	110	100,0	Evet	23	20,9
			Hayır	87	79,1
			Toplam	110	100,0

4.2. Yerel Halkın Turizme Bakış Açısı

Çalışma kapsamında ankete katılan yerel halka ‘Sizce turizm nedir’ ile ilgili sorular yöneltilerek turizm bakış açılarının belirlenmesi amaçlanmıştır. Sorular 5’li likert ölçeğine uygun olarak hazırlanmıştır. Kesinlikle katılmıyorum (1)’dan , kesinlikle katılıyorum (5)’a kadar 5 seçenekten birini seçmeleri istenmiştir. Elde edilen sonuçlarda ortalamalar alınarak değerlendirme yapılmıştır.

Araştırmadan elde edilen sonuçlar doğrultusunda ankete katılanların en yüksek oranda verdiği cevap ‘Turizm ülke ekonomisini geliştiren bir faaliyet (\bar{x} :4,41)’ olduğudur. Buda göstermektedir ki Kuzey Antalya KTKGB yaşayan yerel halk turizmin en önemli yararının ekonomik olduğunu düşünmektedir. Eren ve Aypek’in (2012:45) Cumalıkızık Köyü’nde, Bilim ve Özer’in (2013:5) Konya merkezde, Çalışkan ve Tütüncü’nün (2008:131) Kuşadası’nda, Alaeddinoğlu’nun (2007: 15) Van’da yaptığı çalışmalarda da benzer sonuçlar elde edilmiştir. Katılımcıların en düşük orandaki cevabı ise turizmin çevreyi bozan bir faaliyet (\bar{x} :1,91) olduğudur. Turizmin henüz başlamamış olduğu bölgelerde yerel halk tarafından turizmin olumsuz etkileri fark edilememektedir. Yapılan çalışmada görülmektedir ki yerel halk tarafından turizmin ekonomik açıdan etkileri olumlu kabul edilirken, çevreye vereceği zararlar bilinmemektedir (Tablo 5). Elde edilen bu sonuç, Emiroğlu’nun (2013:141) Kazdağı yöresinde yaşayan yerel halkın turizm gelişimleri üzerinde yaptığı çalışmada turizmin gelişmiş olduğu Adatepe Köyü’nün turizmin olumsuz etkilerini algımlarken, henüz turizm gelişimlerinin başlamamış olduğu Mehmetalan Köy halkının ise çevresel açıdan turizmin olumsuz etkilerini algılayamadığını tespit ettiği sonuçla örtüşmektedir.

‘Turizm diğer sektörleri destekleyen bir faaliyettir’ sorusuyla yaş faktörü arasında, ‘Turizm kültürün artmasını sağlayan bir faaliyettir’ sorusuyla cinsiyet faktörü arasında, ‘Turizm insanları kaynaştıran bir faaliyettir’ ve ‘ Turizm çevreyi bozan bir faaliyettir’



sorusuyla eğitim faktörü arasında, ‘Turizm ülke ekonomisini geliştiren bir faaliyettir’, ‘Turizm insanları kaynaştıran bir faaliyettir’ ve ‘Turizm inanç yapısında değişim sağlayan bir faaliyettir’ sorularıyla mahalle faktörü arasında istatistiki anlamda ($p < 0,05$) farklılıklar tespit edilmiştir (Tablo 5).

Tablo 5: Turizmin Etkilerinin Algılanmasına İlişkin Cevaplar

Bağımlı Değişken	Ort. (\bar{x})	P					
		Yaş	Cinsiyet	Eğitim	Medeni Durum	Meslek	Mahalle
Turizm ülke ekonomisini geliştiren bir faaliyettir	4,41	0,41	0,29	0,05	0,69	0,54	0,02*
Turizm insanları kaynaştıran bir faaliyettir	4,05	0,14	0,39	0,03*	0,30	0,18	0,03*
Turizm kültürün artmasını sağlayan bir faaliyettir	3,84	0,29	0,03*	0,09	0,58	0,24	0,60
Turizm diğer sektörleri destekleyen bir faaliyettir	3,75	0,01*	0,15	0,20	0,06	0,87	0,62
Turizm aile bütçesini katkı sağlayan bir faaliyettir	3,32	0,13	0,10	0,60	0,60	0,75	0,40
Turizm toplum ahlakını bozan bir faaliyettir	2,72	0,40	0,30	0,18	0,75	0,15	0,59
Turizm yerel kültürün özgünlüğünü bozan bir faaliyettir	2,27	0,68	0,57	0,47	0,69	0,68	0,93
Turizm inanç yapısında değişim sağlayan bir faaliyettir	2,13	0,26	0,71	0,20	0,95	0,49	0,01*
Turizm çevreyi bozan bir faaliyettir	1,91	0,07	0,47	0,01*	0,07	0,53	0,22

* $P < 0,05$

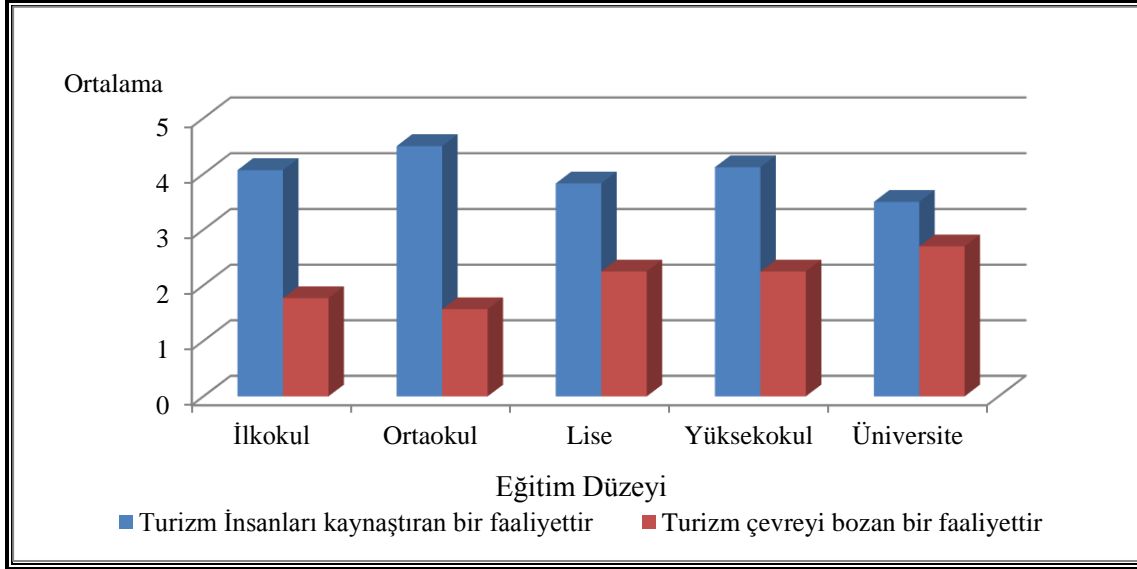
15-25 yaş arasındaki katılımcılar diğer yaş gruplarından ankete katılanlara göre daha yüksek oranda ($\bar{x}:4,21$) ‘Turizm diğer sektörleri destekleyen bir faaliyet’ olduğunu düşünmekte, 46-55 yaş ($\bar{x}:3,53$) grubu ise bu fikre en az oranda katılmaktadır.

Cinsiyet faktörü dikkate alındığında, ‘Turizmin kültürün artmasını sağlayan bir faaliyet’ olduğu kadınlar ($\bar{x}:4,21$) tarafından daha çok benimsenmektedir.

Katılımcıların eğitim düzeyleri turizmin etkilerinin algılanmasında farklılık yaratmaktadır. Turizmin insanları kaynaştıran bir faaliyet olduğu ortaokul mezunları tarafından daha çok benimsenmektedir ($\bar{x}:4,50$). Eğitim seviyesinin artması turizmin çevreyi bozan bir faaliyet olduğunun algılanmasını sağlamıştır. Üniversite mezunları ($\bar{x}:2,70$) turizmin çevreyi bozduğuna daha çok katılmaktadır (Şekil 2).

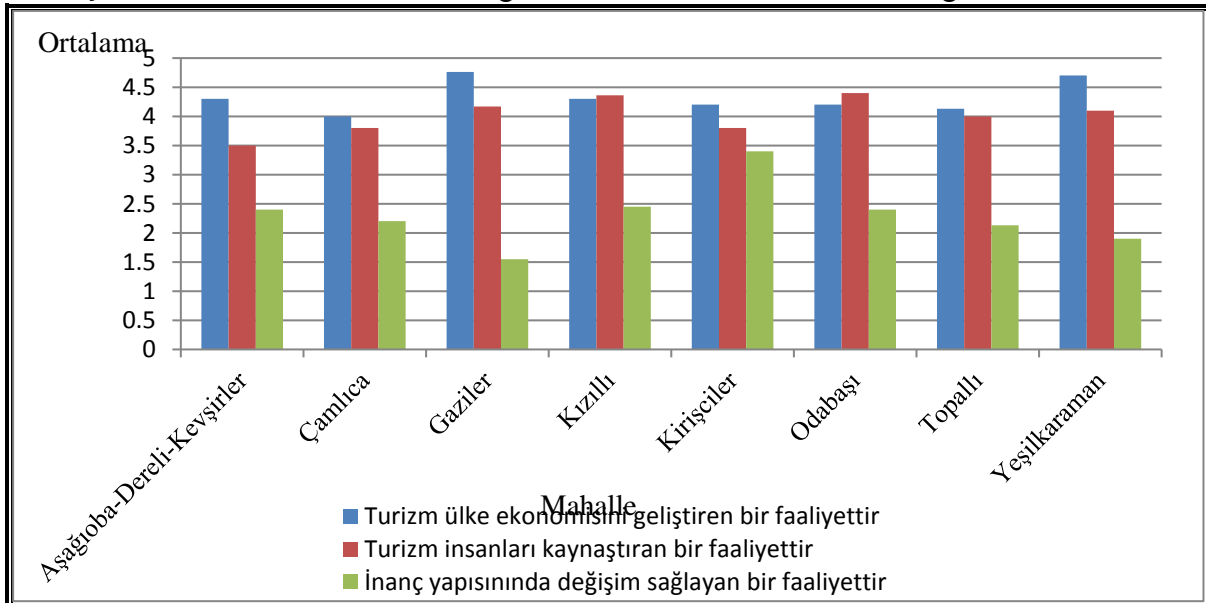


Şekil 2: Turizmin Etkilerinin Algılanmasının Eğitim Düzeyine Göre Değerlendirilmesi



Şekil 3'e bakıldığında turizmin ülke ekonomisini geliştiren bir faaliyet olduğu sorusuna verilen cevaplar arasında en yüksek ortalamanın Gaziler Mahallesinde (\bar{x} :4,76), en düşük ortalamanın ise Çamlıca Mahallesinde (\bar{x} : 4,00) olduğu görülmektedir. Turizmin insanları kaynaştıran bir faaliyet olduğu fikrine en çok katılanlar Kızıllı (\bar{x} : 4,36), en az katılanlar ise Aşağıoba-Kevşirler-Dereli Mahallesi'nden (\bar{x} :3,50) ankete katılan yerel halktır. Turizmin inanç yapısında değişim sağladığını en çok düşünenler Kirişçiler (\bar{x} :3,40) Mahallesinde bulunmaktadır. Bu fikre en az katılanlar ise Gaziler (\bar{x} :1,55) Mahallesinden ankete katılan yerel halktır.

Şekil 3: Turizmin Etkilerinin Algılanmasının Mahallelere Göre Değerlendirilmesi





4.3. Yerel Halkın Bölgelerindeki Turizm Olanaklarına Bakış Açısı

Yerel halkın bölgelerindeki turizm gelişimleri hakkındaki düşüncelerini tespit etmek amacıyla ‘Bölgendezde turizm yapılabilir mi?’ sorusu yöneltilmiştir. Katılımcıların %79,10 (87 kişi) bölgelerinde turizm yapılabileceğini düşünmektedir. Topallı ve Kirişçiler Mahallelerinde ankete katılanların %100,00’ü bölgelerinin turizm için uygun olduğunu düşünmektedir. Bu sonuç, Büyükşehir Belediyesi’nin Topallı Mahallesi civarında golf sahaları planlamasıyla uyusmaktadır. Bununla beraber bölgelerinin turizm için uygun olduğu fikrine en düşük seviyede (%60,00) düşünenler Çamlıca Mahallesinden ankete katılan yerel halktır.

Buldukları bölgenin turizm için uygun olduğunu düşünen katılımcılar sırasıyla sakin ve güvenli bir ortam (\bar{x} : 3,74), geleneksel yerleşim dokusu ve yaşam tarzı (\bar{x} :3,42), alternatif turizme uygun zengin doğal özelliklerin (\bar{x} :3,30) bölgelerinin turizm açısından değer taşıyan en önemli özellikleri olduğunu düşünmektedir. Bununla beraber ankete katılan yerel halk yaylaları (\bar{x} :2,53) ve doğa sporları için uygun alan varlığının (\bar{x} :2,65) bölgelerindeki turizm için en az düzeyde önemli olduğunu düşünmektedir (Tablo 6).

Tablo 6’da görüldüğü gibi bölgelerindeki turizm açısından en önemli özelliğin ‘Doğa sporları için uygun alan varlığı’ olduğunu düşünenlerin yaş faktörü ile, ‘Sakin ve güvenli bir ortam’, ‘Alternatif turizme uygun zengin doğal özellikler’, ‘Tarihi ve arkeolojik değerler’, ‘Bitki ve hayvan topluluğu’ olduğunu düşünenlerin cinsiyet faktörüne ile ‘Doğa sporları için uygun alan varlığı’ ve ‘Yaylaları’ olduğunu düşünenlerin medeni durum faktörü ile, ‘Sakin ve güvenli bir ortam’, ‘Geleneksel yerleşim dokusu ve yaşam tarzı’, ‘Tarihi ve arkeolojik değerler’, ‘Orman varlığı’, ‘Bitki ve hayvan topluluğu’, ‘Doğa sporları için uygun alan varlığı’ ve ‘Yaylaları’ olduğunu düşünenlerin verdikleri cevaplarla yaşadıkları mahalleler arasında istatistiki anlamda $p < 0,05$ farklılıklar bulunmaktadır.

Tablo 6: Turizm Açısından Değer Taşıyan Özellikler

Bağımlı Değişken	Ort (\bar{x})	P					
		Yaş	Cinsiyet	Eğitim	Medeni Durum	Meslek	Mahalle
Sakin ve güvenli bir ortam	3,74	0,18	0,04*	0,49	0,05	0,06	0,02*
Geleneksel yerleşim dokusu ve yaşam tarzı	3,42	0,64	0,08	0,93	0,20	0,05	0,03*
Alternatif turizme uygun zengin doğal özellikler	3,30	0,72	0,03*	0,83	0,40	0,08	0,05
Tarihi ve arkeolojik değerler	3,14	0,67	0,02*	0,94	0,14	0,22	0,00*
Orman varlığı	2,84	0,76	0,14	0,74	0,18	0,92	0,00*
Bitki ve hayvan topluluğu	2,69	0,25	0,01*	0,83	0,23	0,33	0,04*
Doğa sporları için uygun alan varlığı	2,65	0,00*	0,10	0,75	0,04*	0,59	0,04*
Yaylaları	2,53	0,43	0,56	0,71	0,03*	0,28	0,01*

* $P < 0,05$

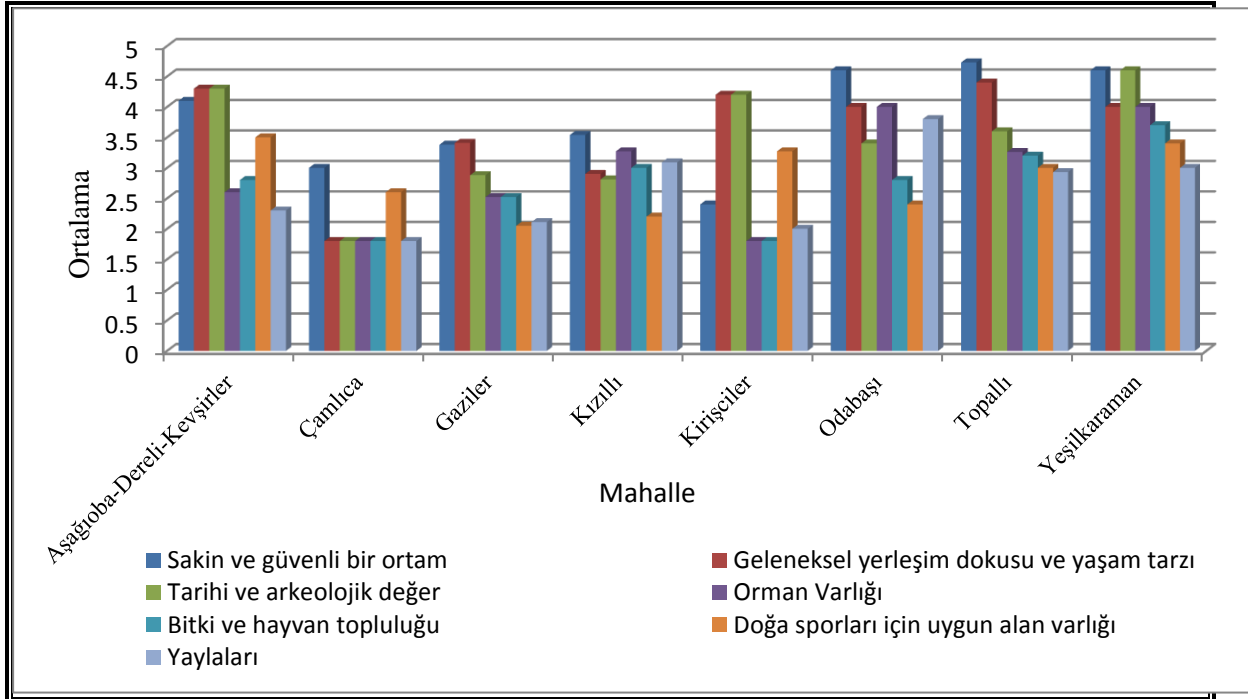


Ankete katılanlardan bölgelerinde turizm açısından doğa sporları için uygun alan varlığı olduğunu en fazla düşünenler 66 yaş üstü (\bar{x} :3,88) katılımcılardır. 66 yaş üstünü sırasıyla 56-65 yaş (\bar{x} : 3,35), 46-55 yaş (\bar{x} :3,07), 15-25 yaş (\bar{x} :2,47), 26-35 yaş (\bar{x} :2,44) ve 36-45 yaş (\bar{x} :1,90) aralığı izlemektedir.

Cinsiyet faktörü dikkate alındığında yaşadıkları bölgenin sakin ve güvenli bir ortam (erkekler %79,5, kadınlar %67,4) ve alternatif turizme uygun zengin doğal özelliklerin olduğuna (erkekler %62,2, kadınlar % 41,5) erkek katılımcılar kadın katılımcılara göre daha yüksek oranda ‘Kesinlikle Katılıyorum’ cevabını vermişlerdir.

Yaşadıkları bölgenin sakin ve güvenli (\bar{x} :4,73) ve geleneksel yerleşim dokusu ve yaşam tarzı olduğu fikri (\bar{x} :4,40) Topallı Mahallesi tarafından daha çok benimsenmektedir. Bununla beraber tarihi ve arkeolojik değerler (\bar{x} :4,60) ve bitki ve hayvan varlığı (\bar{x} :3,70) Yeşilkaraman Mahallesi, orman varlığı (\bar{x} :3,27) ve doğa sporları için uygun alan varlığı (\bar{x} :3,09) Kızıllı Mahallesinde yaşayan yerel halk tarafından daha çok kabul görmektedir (Şekil 4).

Şekil 4: Turizmin Açısından Değer Taşıyan Özelliklerin Mahalle Faktörüne Göre Değerlendirilmesi



Kültür ve Turizm Bakanlığı tarafından Kuzey Antalya KTKGB içinde golf, temalı park, F3 pisti, film stüdyosu, sergi kongre ve fuar merkezi, motosiklet bisiklet ve offroad alanının planlanması düşünülmektedir. Çalışma kapsamında, yerel halkın bu turizm aktivitelerinin bölgeleri için uygunluğunun değerlendirmesi istenmiştir.

Anket sonuçlarına göre, yerel halkın çoğunluğu (%79,1) mahallelerinde F3 pisti olabileceğini düşünmekte bunu sırasıyla motosiklet bisiklet ve offroad (%38,2), golf (%30,8),temalı park (% 19,1), sergi- kongre ve fuar merkezi (% 16,4) ve film stüdyosu (%1,8) izlemektedir (Tablo 7).



Golf turizminin en uygun alan olduğu Yeşilkaraman (%70,0) ve Topallı (%60,0) Mahalleleri, temalı parkın Dereli (%40,0) Mahallesi, F3 pistinin Çamlıca, Kızıllı, Topallı, Kirişçiler (%100,0) Mahalleleri, film stüdyosunun Yeşilkaraman (%20,0) Mahallesi, sergi ve kongre ve fuar merkezinin Çamlıca (%60,0), motosiklet-bisiklet- offroad alanının ise Kızıllı (%72,7) Mahallesi olduğu tespit edilmiştir (Tablo 7).

Tablo 7: KTB Alan İçin Önerdiği Turizm Çeşitlerinin Uygunluğunun Değerlendirilmesi

Mahalle	Turizm Çeşidi	Çamlıca	Kızıllı	Ocabası	Gaziler	Topallı	Kirişçiler	Yeşilkaraman	Dereli	Toplam
Golf	Evet	-	18,2	20,0	26,5	66,7	40,0	70,0	-	30,8
	Hayır	100,0	81,8	80,0	73,5	33,3	60,0	30,0	100,0	69,2
	Toplam	100,0	100,0	100,0	100,0	100,0	100,0	100,0	100,0	100,0
Temalı Park	Evet	20,0	27,3	-	23,5	-	20,0	20,0	40,0	19,1
	Hayır	80,0	72,7	100,0	76,5	100,0	80,0	80,0	60,0	80,9
	Toplam	100,0	100,0	100,0	100,0	100,0	100,0	100,0	100,0	100
F3 Pisti	Evet	100,0	100,0	40,0	88,2	100,0	100,0	30,0	50,0	79,1
	Hayır	-	9,1	60,0	11,8	-	-	70,0	50,0	20,9
	Toplam	100,0	100,0	100,0	100,0	100,0	100,0	100,0	100,0	100
Film Stüdyosu	Evet	-	-	-	-	-	-	20,0	-	1,8
	Hayır	100,0	100,0	100,0	100,0	100,0	100,0	80,0	100,0	98,2
	Toplam	100,0	100,0	100,0	100,0	100,0	100,0	100,0	100,0	100
Sergi Kongre ve fuar merkezi	Evet	60,0	18,1	-	11,8	-	20,0	20,0	20,0	16,4
	Hayır	40,0	81,8	100,0	88,2	100,0	80,0	80,0	80,0	83,6
	Toplam	100,0	100,0	100,0	100,0	100,0	100,0	100,0	100,0	100
Motosiklet bisiklet offroad alanı	Evet	20,0	72,7	20,0	47,1	6,7	60,0	40,0	30,0	38,2
	Hayır	80,0	27,3	80,0	52,9	93,3	40,0	60,0	70,0	61,8
	Toplam	100,0	100,0	100,0	100,0	100,0	100,0	100,0	100,0	100

4.4. Bölgedeki Turizm Gelişimlerinin Ekonomik, Sosyal ve Çevresel Açından Değerlendirmesi

4.4.1. Ekonomik Açından

Bölgelerindeki turizm gelişimlerini ekonomik açıdan değerlendiren yerel halkın en yüksek orandaki cevapları sırasıyla 'Arsa ve ev fiyatlarında artış sağlar (\bar{x} :4,51), 'Yeni iş olanağı yaratır (\bar{x} :4,29)', 'Ekonomiyi geliştirir (\bar{x} :4,19)', 'Gelir düzeyini artırır (\bar{x} : 4,16), 'Yalnızca yatırımcısına kazandırır (\bar{x} : 3,00)' şeklindedir (Tablo 8). Bu sonuç, Kuzey Antalya KTKGB'sindeki yerel halkın turizmin bölgelerindeki ekonomiyi geliştireceğini düşündüklerini göstermektedir.



Tablo 8: Turizm Gelişimlerinin Ekonomik Açından Değerlendirilmesi

Bağımlı Değişken	Ortalama (\bar{x})	P					
		Yaş	Cinsiyet	Eğitim	Medeni Durum	Meslek	Mahalle
Arsa ve ev fiyatlarında artış sağlar	4,51	0,52	0,40	0,57	0,57	0,51	0,04*
Yeni iş olanağı yaratır	4,29	0,27	0,19	0,14	0,17	0,52	0,84
Ekonomiyi geliştirir	4,19	0,30	0,69	0,14	0,33	0,32	0,65
Gelir düzeyini artırır	4,16	0,72	0,67	0,57	0,64	0,80	0,32
Yalnızca yatırımcısına kazandırır	3,00	0,02*	0,42	0,00*	0,12	0,81	0,04*

*: P<0,05

4.4.2. Sosyal Açından

Turizmi yaşadıkları bölge için sosyal açıdan değerlendiren yerel halkın 'Yöreye olan göçü artırır (\bar{x} : 4,58)' ve 'Yöreden olan göçü azaltır (\bar{x} : 4,32)' sorularına verdikleri cevapların ortalaması diğer seçeneklere oranla daha yüksek olarak saptanmıştır. Bununla beraber, 'Suç oranını artırır (\bar{x} : 2,50)' ve 'Toplumun ahlakını bozar (\bar{x} : 2,53)' sorularına verilen cevapların ortalaması en düşük düzeyde olmakta, bu sonuçlar da yerel halkın turizmin sosyal etkilerini olumlu olarak algıladıklarını göstermektedir (Tablo 9).

Tablo 9 Turizm Gelişimlerinin Sosyal Açından Değerlendirilmesi

Bağımlı Değişken	Ortalama (\bar{x})	P					
		Yaş	Cinsiyet	Eğitim	Medeni Durum	Meslek	Mahalle
Yöreye olan göçü artırır	4,58	0,25	0,14	0,52	0,04*	0,00*	0,00*
Yöreden olan göçleri azaltır	4,32	0,93	0,81	0,29	0,52	0,03*	0,01*
Kültürümüzü tanıtmaya fırsat yaratır	4,07	0,48	0,18	0,03*	0,29	0,41	0,13
Kültür düzeyini artırır	4,02	0,63	0,20	0,03*	0,88	0,09	0,20
Toplumun ahlakını bozar	2,53	0,31	0,23	0,04*	0,58	0,14	0,00*
Suç oranını artırır	2,50	0,44	0,05	0,00*	0,28	0,09	0,02*

*: P<0,05

Ankete katılan katılımcıların turizmin toplumun ahlakını bozacağı konusundaki verdikleri cevaplar eğitim düzeyleri (P:0,04) arasında istatistiksel anlamda (P<0,05) farklılık bulunmaktadır (Tablo 9). Turizmin toplum ahlakını bozacağını en çok düşünenler üniversite mezunları (\bar{x} :3,30) olarak saptanmıştır (Tablo 10).

Tablo 10 'Toplumun ahlakını bozar' sorusunun cevabı ile eğitim durumları arasında LSD testi sonuçları



Bağımlı Değişken	Eğitim (I)	Ortalama (\bar{x})	Eğitim (J)	Ortalamalar Arasındaki Fark (I-J)	Standart Hata
Toplumun ahlakını bozar	İlkokul	2,50	Ortaokul	0,5714	0,4167
			Lise	-0,7500	0,4445
			Yüksekokul	0,6250	0,5302
			Üniversite	-0,8000	0,4806
	Ortaokul	1,92	İlkokul	-0,5714	0,4167
			Lise	-1,3214(*)	0,5572
			Yüksekokul	0,0535	0,6277
			Üniversite	-1,3714(*)	0,5864
	Lise	3,25	İlkokul	0,7500	0,4444
			Ortaokul	1,3214(*)	0,5572
			Yüksekokul	1,3750(*)	0,6465
			Üniversite	-0,0500	0,6064
	Yüksekokul	1,87	İlkokul	-0,6250	0,5302
			Ortaokul	-0,0535	0,6277
			Lise	-1,3750(*)	0,6465
			Üniversite	-1,4250(*)	0,6718
Üniversite	3,30	İlkokul	0,8000	0,4806	
		Ortaokul	1,3714(*)	0,5864	
		Lise	0,0500	0,6064	
		Yüksekokul	1,4250(*)	0,6718	

*Ortalamalar arasında %5 önem düzeyinde farklılıklar vardır

Ankete katılan katılımcıların turizmin suç oranını artıracığı konusunda verdikleri cevaplar eğitim düzeyleri (P:0,00) arasında istatistiki anlamda (P<0,05) farklılık bulunmaktadır (Tablo 10). Üniversite mezunları yaşadıkları bölgede turizm gelişimleriyle birlikte suç oranının artacağına (\bar{x} :3,60) ‘Katılıyorum (4)’ seçeneği ile ‘Fikrim Yok (1)’ seçenekleri arasına ortaokul mezunları (\bar{x} :1,28) ise ‘Kesinlikle Katılmıyorum (1)’ ile ‘Katılmıyorum (2)’ seçenekleri arasına denk gelen cevaplar verdiği görülmektedir (Tablo 11).

Tablo 11 ‘Suç oranını artırır’ sorusunun cevabı ile eğitim durumları arasında LSD testi sonuçları

Bağımlı Değişken	Eğitim (I)	Ortalama (\bar{x})	Eğitim (J)	Ortalamalar Arasındaki Fark (I-J)	Standart Hata
Suç oranını artırır	İlkokul	2,57	Ortaokul	1,2900*	0,4031
			Lise	-0,1742	0,4300
			Yüksekokul	0,3257	0,5129
			Üniversite	-1,0242(*)	0,4649
	Ortaokul		İlkokul	-1,2900(*)	0,4031



		1,28	Lise	-1,4642(*)	0,5390	
			Yüksekokul	-0,9642	0,6072	
			Üniversite	-2,3142(*)	0,5673	
	Lise		2,75	İlkokul	0,1742	0,4300
				Ortaokul	1,4642(*)	0,5390
				Yüksekokul	0,5000	0,6250
				Üniversite	-0,8500	0,5866
	Yüksekokul		2,25	İlkokul	-0,3257	0,5129
				Ortaokul	0,9642	0,6072
				Lise	-0,5000	0,6254
				Üniversite	-1,3500(*)	0,6499
	Üniversite		3,60	İlkokul	1,0242(*)	0,4640
Ortaokul				2,3142(*)	0,5673	
Lise				0,8500	0,5866	
Yüksekokul				1,3500(*)	0,6499	

*Ortalamalar arasında %5 önem düzeyinde farklılıklar vardır

4.4.3. Çevresel açıdan

Turizmin çevresel etkilerini değerlendiren katılımcıların cevaplarının ortalamaları sırasıyla 'Doğayı tarihi ve kültürü korur (\bar{x} : 3,95)', 'Çevre kirliliği yaratır (\bar{x} : 2,18)' ve 'Doğal ve kültürel yapıya zarar verir (\bar{x} : 2,13)' olarak bulunmuştur. Yerel halkın turizmin tarihi ve kültürü koruyacağına 'Katılıyorum (4)' seçeneği ile 'Fikrim yok (3)' seçeneği arasında 'Katılıyorum' seçeneğine yakın cevap verirken, turizmin çevresel açıdan olumsuz özellikleri olan doğal ve kültürel yapıya verilen zarar ve çevre kirliliğine 'Katılmıyorum (2)' seçeneği ile 'Fikrim yok (3)' seçeneği arasında 'Katılıyorum' seçeneğine yakın cevap vermesi yerel halkın turizmin çevresel açıdan olumsuz özelliklerinin olduğunu bilmediklerini göstermektedir (Tablo 12).

Tablo 12 Turizm Gelişimlerinin Çevresel Açıdan Değerlendirilmesi

Bağımlı Değişken	Ortalama (\bar{x})	P					
		Yaş	Cinsiyet	Eğitim	Medeni Durum	Meslek	Mahalle
Doğayı tarihi ve kültürü korur	3,95	0,38	0,73	0,00*	0,65	0,00*	0,01*
Çevre kirliliği yaratır	2,18	0,26	0,02*	0,05	0,67	0,21	0,03*
Doğal ve kültürel yapıya zarar verir	2,13	0,68	0,00*	0,82	0,97	0,80	0,00*

*: P<0,05



4.5. Bölgede Turizmin Sağlıklı Gelişimi İçin Yapılabilecekler

Yerel halk turizmin sağlıklı gelişimi için yapılabilecek çalışmalara ilişkin yöneltilen soruya, öncelikli olarak ‘Yerel girişimcilere öncelik tanınmalı (\bar{x} :4,42)’, ‘Halkın karar verme aşamasında katılmasının sağlanması (\bar{x} :4,42)’, ‘İlgili Bakanlıklar tarafından maddi destek sağlanması (\bar{x} :4,23)’ ve ‘Yerel halkın turizm konusunda eğitiminin sağlanması (\bar{x} :4,23)’ cevaplarını vermiştir (Tablo 8). Bu sonuçta göstermektedir ki yerel halk bölgelerindeki turizm gelişimlerine katılmaya ve turizm konusunda eğitim almaya isteklidir. Turizm gelişimlerinden elde edilecek payların kendileri tarafından kullanılması gerektiğini düşünmekte ayrıca yabancı girişimcilerin bölgelerindeki turizm gelişimlerine katılmasına pek sıcak bakmamaktadır (\bar{x} :3,54) (Tablo 13).

Kuzey Antalya KTKGB içerisinde yaşayan erkekler kadınlara oranla yerel yönetimlerden daha az destek beklemektedir. Anket çalışması sonucunda ‘Yerel yönetimler tarafından maddi destek sağlanması’ sorusuna kadınların %60,7’si ‘Kesinlikle Katılıyorum’, erkeklerin ise %58,5’i ‘Katılıyorum’ cevabını vermişlerdir. Eğitim seviyesi arttıkça halkın bölgelerindeki planlama çalışmalarına katılma istekleri de artmaktadır (Üniversite mezunları (\bar{x} :4,50), ilkökul mezunları (\bar{x} :3,28)).

Yerel girişimcilere öncelik tanınması gerektiğini en çok düşünen Yeşilkaraman Mahallesi (\bar{x} :4,90) iken, bu fikre en az katılan ise Odabaşı Mahallesi (\bar{x} :3,80)dir. Bununla beraber ilgili Bakanlıklar tarafından maddi destek sağlanması düşüncesi en çok Odabaşı Mahallesi (\bar{x} :4,80) en azda Topallı Mahallesi (\bar{x} :3,86) tarafından kabul görmektedir. Yerel yönetimler tarafından maddi desteği en çok Yeşilkaraman Mahallesi (\bar{x} :4,60) isterken, en az Gaziler Mahallesi (\bar{x} :3,55) istemektedir (Şekil 5).

Tablo 13: Turizmin Sağlıklı Gelişmesi İçin Yapılabilecek Çalışmalar

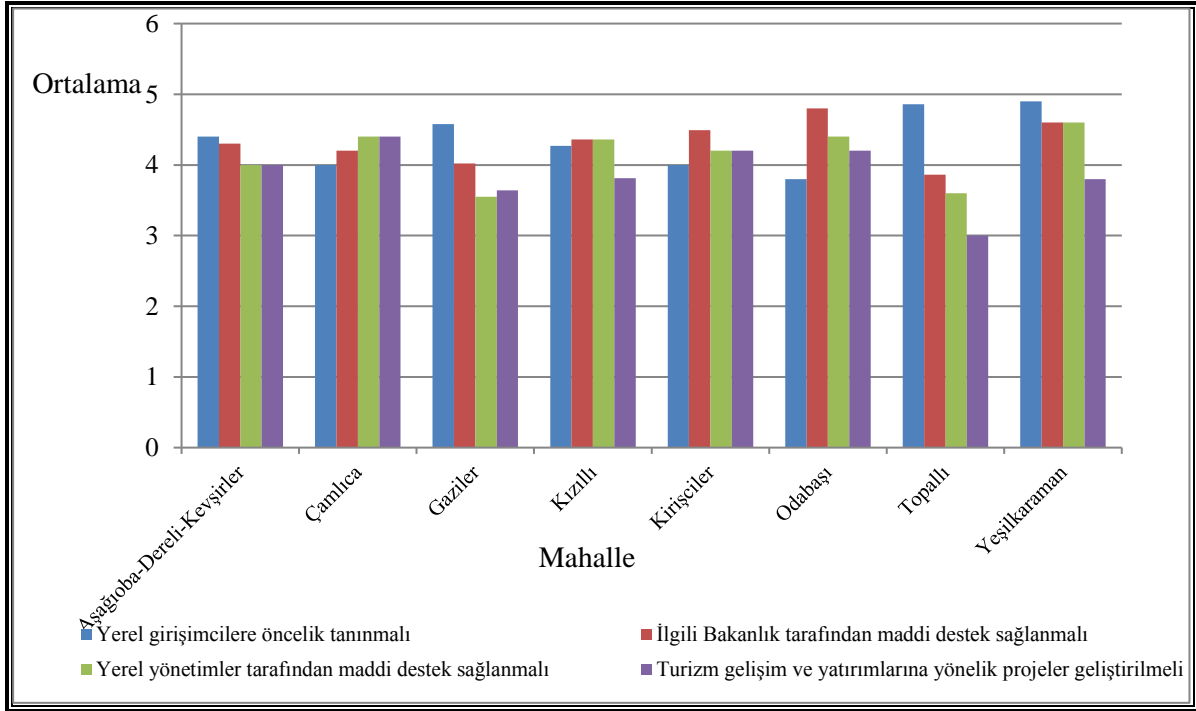
Bağımlı Değişken	Ort. (\bar{x})	P					
		Yaş	Cinsiyet	Eğitim	Medeni Durum	Meslek	Mahalle
Yerel girişimcilere öncelik tanınmalı	4,42	0,33	0,748	0,57	0,76	0,20	0,01*
Halkın karar verme aşamasına katılması sağlanması	4,42	0,47	0,07	0,00*	0,12	0,19	0,15
İlgili Bakanlıklar tarafından maddi destek sağlanması	4,23	0,21	0,02*	0,23	0,45	0,21	0,02*
Yerel halkın turizm konusunda eğitimi sağlanması	4,23	0,90	0,01*	0,37	0,40	0,06	0,19
Yerel değerlerin korunması için çalışmalar yapmak	4,10	0,48	0,48	0,44	0,30	0,65	0,38
Yerel yönetimler tarafından maddi destek sağlanması	3,99	0,12	0,00*	0,15	0,55	0,00	0,01*
STKların turizm konusunda çalışmaları desteklenmeli	3,90	0,66	0,12	0,05	0,08	0,09	0,13
Turizm gelişim ve yatırımlarına yönelik	3,54	0,64	0,05	0,09	0,45	0,07	0,00*



projeler geliştirilmeli								
Yabancı girişimcilere öncelik tanınmalı	3,54	0,46	0,99	0,01*	0,34	0,06	0,05	
Bölgede bilimsel çalışmalar yapılmalı	3,44	0,16	0,41	0,05	0,78	0,29	0,18	

*: P<0,05

Şekil 5: Mahalle Faktörüne Göre Yerel Halkın Turizm Gelişimleri Hakkındaki Düşünceleri



Katılımcıların %66,4'ü (73 kişi) bölgelerindeki turizmin sağlıklı gelişmesi için öncelikli olarak KTB'nin sorumlu olduğunu düşünmektedir. KTB'den sonra sırasıyla %21,8 (24 kişi) muhtarlık ve/veya belediye, % 5,5 (6 kişi) KTB- muhtarlık-belediye, %2,7 (3 kişi) valilik-kaymakamlık, %1,8 (2 kişi) üniversite, %0,9 (1 kişi) KTB ve seyahat şirketleri ve %0,9 (1 kişi) KTB ve üniversite olduğunu düşünmektedir. STK seçeneğini işaretleyen çıkmamıştır (Tablo 14).

Tablo 14: Turizmin Sağlıklı Gelişmesinde Rollerini Olan Kurumlar

Kurum	Kişi Sayısı (n)	Yüzde (%)
KTB	73	66,4
Muhtarlık ve/veya Belediye	24	21,8
KTB ve Muhtarlık ve/veya Belediye	6	5,5
Valilik-Kaymakamlık	3	2,7
Üniversite	2	1,8
KTB ve Üniversite	1	0,9
KTB, yerli ve yabancı seyahat şirket	1	0,9



5. SONUÇ

2014 yılı Ocak-Mart ayları arasında Kuzey Antalya KTKGB içinde bulunan 10 mahalleden 110 kişiyle, bölgelerindeki turizm gelişimlerine bakış açısını belirlemek için, açık uçlu ve kapalı uçlu olmak üzere 21 adet soru sorulmuştur.

Kuzey Antalya KTKGB'nde henüz turizm gelişimleri başlamamıştır. Yerel halk turizmin ülke ekonomisini geliştiren, insanları kaynaştıran, kültürlerinin artmasını sağlayan, diğer sektörleri destekleyen bir faaliyet olduğunu kabul etmekte bununla beraber yerel kültürün özgünlüğünün bozulacağını, inanç yapısında değişim olacağını ve çevrenin zarar görebileceğini ise kabul etmemektedir. Bu sonuç yerel halk tarafından turizmin olumlu yanlarının bilindiği bununla beraber olumsuz yanlarının ise henüz anlaşamadığını göstermektedir. Ayrıca, katılımcıların eğitim düzeyi yükseldikçe, turizmin çevreyi bozulabileceği yönündeki düşünceleri de artmaktadır. Bölgede turizm gelişimleri başlamadan önce yerel halk turizmin olumlu ve olumsuz yönleri hakkında eğitilmeli ve turizmin olumsuz özelliklerini en aza indirmek için devlet otoriteleriyle iş birliği içinde olunmalıdır.

Yerel halk yaşadıkları bölgenin turizm açısından en önemli özelliğinin sakin ve güvenli bir ortam olması olarak görmektedir (\bar{x} :3,74). Yaşadıkları bölgenin “Sakin ve güvenli bir ortam olduğunu” en çok Topallı Mahallesinde (\bar{x} :4,73), en az ise Kirişçiler Mahallesinde (\bar{x} :2,40). yaşayanlar düşünmektedir. Bir bölgenin sakin ve güvenli olması o bölgeyi ziyaret edecek turistler açısından önemlidir. Kendini güvende hisseden turistlerin memnuniyet düzeyi artmakta, aynı bölgeyi tekrar ziyaret etme istekleri oluşmaktadır. Kuzey Antalya KTKGB'nde sürdürülebilir bir turizm gelişimi için Kirişçiler Mahallesindeki güvenlik sorunlarının ne olduğu tespit edilmeli ve giderilmesi yönünde çalışmalar yapılmalıdır.

KTB tarafından Kuzey Antalya KTKGB içinde yapılması önerilen turizm çeşitlerinin yaşadıkları alan için uygun olup olmadığı yerel halka sorulmuştur. Ankete katılan katılımcıların %19,1'i temalı park, %16,4'ü sergi-kongre ve fuar merkezi ve %1,8'i film stüdyosu olabileceğini düşünmektedirler. Bu sonuç, araştırmanın 1. hipotezinin (KTB tarafından önerilen bazı turizm çeşitleri alan için uygun değildir) yerel halk tarafından uygun görüldüğünü göstermektedir.

Ankete katılan yerel halka bölgelerindeki turizm gelişimlerinin ekonomik, sosyal ve çevresel açıdan değerlendirmeleri istenmiştir. Ekonomik açıdan değerlendirme yapan katılımcılar turizmin yalnızca yatırımcısına kazandıran bir faaliyet olduğunu düşünmemektedir (\bar{x} :3,00). Bölgelerindeki turizm gelişimleriyle beraber arsa ve ev fiyatlarının artacağını (\bar{x} :4,51), yeni iş imkânlarına sahip olacaklarını(\bar{x} :4,29), ülke ekonomisinin gelişeceğini (\bar{x} :4,19) ve gelir düzeylerinin artacağı konusunda (\bar{x} :4,16) görüş bildirmişlerdir. Ekonomik açıdan gelişmiş olmayan bir bölge olan Kuzey Antalya KTKGB'de yaşayan yerel halk bölgelerinde turizm gelişimleriyle beraber yeni iş olanakları doğacağını düşünmekte ve turizmi ekonomilerini düzelterek bir kurtarıcı olarak görmektedirler. Duran ve Özkul (2012:512), Varnacı Uzun (2012:322) ve Kiper (2006:317) tarafından yapılan çalışmalarda da benzer sonuçlar elde edilmiştir.

Turizmin sosyal boyutunun değerlendirilmesine bakıldığında birbirine çapraz olarak sorulan ‘Yöreye olan göçü artırır’ ve ‘Yöreden olan göçü azaltır’ sorularının cevaplarının ortalaması yüksektir. Yerel halk turizm gelişimleriyle birlikte iş imkânları doğacağını, bu nedenle iş bulamayan gençlerin göç etmek için yaşadıkları yeri terk etmek zorunda kalmayacağını aksine dışarıdan göç alacaklarını düşünmektedirler. Bu sonuç, turizmin sosyal boyutunun ekonomik boyutuyla olan ilişkisini ortaya koymakta yerel halkın ekonomik bir beklenti içinde olduğunu göstermektedir.



Turizmin toplumun ahlakını bozacağı ve suç oranında artışa neden olacağı ise katılımcılar tarafından kabul görmemektedir (\bar{x} :2,50). Bu sonuç Akman'ın (2007:303) Kaş'ta yaşayan yerel halka 'Turizm suç oranını artırır' sorusuna aldığı cevap ile benzerlik göstermektedir (\bar{x} :2,92). Bunun aksi Alaeddinoğlu (2007:15) tarafından yapılan çalışmada Van'da yaşayan yerel halkın bir kısmıyla birebir görüşmesinde, turizmin fahişelik, uyuşturucu kullanımı ve alkol tüketiminde bir artış ve dolayısıyla ahlaki değerlerde bir düşüş olacağı ve Özmen'in (2007:72) Akçakoca halkına yaptığı anket çalışmasında katılımcılarının %53'ünün bölgelerindeki turizm gelişimlerinin alkol ve uyuşturucu gibi zararlı fiziksel ve sosyal etkiler içeren madde alışkanlıklarının yaygınlaşmasında bir etken olarak görüldüğünü ilişkin sonuç tespit edilmiştir.

Kuzey Antalya KTKGB yaşayan yerel halkın eğitim düzeyindeki artış turizmin bu olumsuz özelliğinin farkına varılmasını sağlamış ve üniversite mezunlarının ahlakın bozulacağı ve suç oranında artışların olacağı yönündeki düşünceleri olduğunu ortaya koymuştur (\bar{x} :3,30). Üniversite mezunları turizm gelişimleriyle beraber hırsızlık, fuhuş, özellikle gençlerin turistlerin giyim tarzından etkilenme gibi ahlaki bozukluklar olacağını düşünmektedir (\bar{x} :3,60). Yerel halkın bölgelerindeki turizm gelişimleriyle beraber olabilecek bu olumsuzluklar hakkında bilinçlendirilmesi sürdürülebilirlik için önemlidir.

Kuzey Antalya KTKGB yaşayan yerel halk turizmin kültür düzeyinin artışa neden olması ve kültürlerini tanıtmaya açısından fırsat yarattığını kabul etmektedir. Benzer bir sonuç Uslu ve Kiper (2006:313) tarafından yapılan çalışmada da elde edilmiştir. Unutulmaya yüz tutmuş Döşemealtı halıcılığının tekrar canlanması bölge için önemli olacaktır.

Ankette katılan katılımcıların çoğu bölgelerindeki turizm gelişimleri için öncelikli olarak KTB'nın sorumlu olduğunu düşünmektedir. KTB'ndan sonra muhtarlık ve/veya belediye, valilik- kaymakamlık, üniversite, seyahat şirketleri olduğunu düşünmektedir.

Yerel halk, turizmin sağlıklı gelişebilmesi için yapılabilecek çalışmaların başında 'Yerel girişimcilere önceliğin tanınması' ve 'Halkın karar verme aşamasında katılımının sağlanması' olduğunu düşünmektedir. Yerel halkın bölgelerindeki turizm gelişimleri için yapılacaklarda karar verme süreçlerine katılmak istemesi araştırmanın 2. hipotezinin kabul edildiğini göstermektedir. Araştırmanın 2. hipotezinde belirtildiği gibi bir bölgede sürdürülebilir turizmin sağlanması yerel halkın görüşlerinin alınmasıyla mümkündür.

KAYNAKLAR

- Abdollahzadeh, G. and Sharifzadeh, A. (2012).** Rural Resident's Perceptions Towards Tourism Development: A Study from Iran. *International Journal of Tourism Research*.
- Akman, A.D. (2007).** Turizm Gelişimlerinin Yarattığı Doğal ve Kültürel Değişimler: Kaş Örneği. Yüksek Lisans Tezi. 387 sayfa, Ankara Üniversitesi, Sosyal Bilimler Enstitüsü, Sosyal Çevre Anabilim Dalı, Ankara.
- Alaeddinoğlu, F. (2007).** Van Halkının Turisti ve Turizmi Algılama Şekli. *Coğrafi Bilimler Dergisi*. 2007, 5(1), 1-16
- Alaeddinoğlu, F. (2008).** Sivas Kentinde Halkın Turiste ve Turizme Bakışı, *Uluslararası İnsan Bilimleri Dergisi*, 5 (2); 1-23 1 .



- Altanlar, A. ve Akıncı Kesim, G. (2011).** Sürdürülebilir Turizm Planlaması İçin Yöre Halkı ve Yerli Turistlerin Davranış ve Beklentilerini Anlamaya Yönelik Bir Araştırma; Akçakoca Örneği. Ankara Üniversitesi Çevrebilimleri Dergisi, 3(2); 1-20.
- Anonim, (2005).** Kuzey Antalya KTKGB Sınırlarını gösteren 1/25.000 ölçekli harita. Kültür ve Turizm Bakanlığı, Ankara
- Arıkan, R. (1995).** Araştırma Teknikleri ve Rapor Yazma. Tutibay yayınları, 284 sayfa, sayfa 139, Ankara
- Başal A. ve Ekmekçi, B. (2000).** Antalya Traverten Platosu toprak zonunun akifere koruyucu örtü olarak doğal arındırma özellikleri. Yerbilimleri Dergisi, 22; 95-107
- Bilim. Y. ve Özer Ö. (2013).** Yerel Halk Gözüyle Konya’da Turizmin Önemi ve Ekonomik, Sosyal, Çevresel Etkileri. Ulusal KOP Bölgesel Kalkınma Sempozyumu
- Çalışkan U. ve Tütüncü Ö. (2008).** Turizmin Yerel Halk üzerindeki Etkileri ve Kuşadası İlçesi Uygulaması. IV. Lisansüstü Turizm Öğrencileri Araştırma Kongresi 23-27 Nisan Belek, Antalya
- Dal N ve Baysan S. (2007).** Kuşadası’nda Kıyı Kullanımı ve Turizmin Mekânsal Etkileri Konusunda Yerel Halkın Tutumları. Ege Coğrafya Dergisi, 16 (2007), 69-85 İzmir.
- Diedric, A. and E. Garcia-Buades, (2009).** Local Perceptions of Tourism as Indicators of Destination Decline. Tourism Management, 30 (4):512-521
- Duran E. ve Özkul E. (2012).** Yerel Halkın Turizm Gelişimlerine Yönelik Tutumları: Akçakoca Örneği Üzerinde Bir Yapısal Model. Uluslararası İnsan Bilimleri Dergisi, 9 (2); 500-520.
- Duran, E.(2013).** Yerel Halkın Sürdürülebilir Turizm Gelişimlerine Yönelik Tutumları: Bozcaada Örneği. Uluslararası Hakemli Beşeri ve Akademik Bilimler Dergisi. Cilt:2, Sayı: 3, Sayfa 76-94
- Emekli, G. (2001).** Bergama'nın Turizm Coğrafyası ve Turizmin Sosyo-Ekonomik Etkileri, Bergama Belediyesi Kültür Yayınları .
- Emiroğlu, B.D. (2013).** Kazdağı Yöresinde Yaşayan Yerel Halkın Kırsal Turizme Bakışının Değerlendirilmesi: Adatepe ve Mehmetalan Köyleri Örneği. 225 sayfa, Çanakkale Onsekiz Mart Üniversitesi Basılmamış Yüksek Lisans Tezi.
- Erdoğan, R., Mansuroğlu, S., Uz, E. and Oktay,E. (2011).** A Holistic Management of Waste Landfills in Mediterranean City: The Case Study of Antalya Kizilli. Journal of Food, Agriculture & Environment, 9 (2); 636-640
- Eren R. ve Aypek, N. (2012).** Kırsal Turizm Bölgesinde Yerel Halkın Turizm Gelişimine Karşı Tutumları: Cumalıkızık Köyü Örneği. Uluslararası Sosyal ve Ekonomik Bilimler Dergisi 2 (2):43-47
- Kiper T. (2006).** Safranbolu Yörükköyü Peyzaj Potansiyelinin Kırsal Turizm Açısından Değerlendirilmesi. Doktora Tezi, Ankara Üniversitesi, Fen Bilimleri Enstitüsü, Peyzaj Mimarlığı Anabilim Dalı, Ankara.
- Latkova P. and Vogt. A.C. (2011).** Residents ‘Attitudes Toward Existing and Future Tourism Development in Rural Communities. Journal of Travel Research XX(X)- 1-18
- Mansuroğlu, S. (2006).** Turizm Gelişmelerinde Yerel Halkın Yaklaşımlarının Belirlenmesi: Akseki/Antalya Örneği. Akdeniz Üniversitesi Ziraat Fakültesi Dergisi 19 (1), 35-46 Antalya
- Mansuroğlu, S., (2006).** Turizm Gelişimlerinde Yerel Halkın Yaklaşımlarının Belirlenmesi: Akseki/Antalya Örneği. Akdeniz Üniversitesi Ziraat Fakültesi Dergisi,19 (1), 35-46.



AKADEMİK BAKIŞ DERGİSİ

Sayı: 56 Temmuz - Ağustos 2016

Uluslararası Hakemli Sosyal Bilimler E-Dergisi

ISSN:1694-528X İktisat ve Girişimcilik Üniversitesi, Türk Dünyası
Kırgız – Türk Sosyal Bilimler Enstitüsü, Celalabat – KIRGIZİSTAN

<http://www.akademikbakis.org>



- Özdemir, M. A. ve Kervankıran, İ. (2011)** Turizm ve Turizmin Etkileri Konusunda yerel Halkın Yaklaşımlarının Belirlenmesi: Afyonkarahisar Örneği. Marmara Coğrafya Dergisi, 24;1-25 .
- Özmen, M. (2007).** Turizmin Sosyo-Kültürel Etkileri Akçakoca Örneği, Yüksek Lisans Tezi. 98 sayfa, Abant İzzet Baysal Üniversitesi, Sosyal Bilimler Enstitüsü, Bolu.
- Sügec, O. (2008)** Antalya İli Topallı Köyünün Sosyo-Ekonomik Yapısının İncelenmesi. Yüksek Lisans Tezi. Namık Kemal Üniversitesi, Fen Bilimleri Enstitüsü, Tarım Ekonomisi Bölümü, Tekirdağ.
- Swarbrooke, J. (1999).** Sustainable Tourism Management, Cabı publishing, 61 p, page : 10.
- Uslu A. ve Kiper T. (2006).** Turizmin Kültürel Miras Üzerine Etkileri: Beypazarı/Ankara Örneğinde Yerel Halkın Farkındalığı. Tekirdağ Ziraat Fakültesi Dergisi, 3 (3); 305-314
- Varnacı Uzun, F. (2012).** İhlara Vadisi Kültürel Peyzaj Alanında Sürdürülebilir Turizm. Doktora Tezi. Ankara Üniversitesi, Sosyal Bilimler Enstitüsü ,Coğrafya Anabilim Dalı, Beşeri ve İktisadi Coğrafya Bilim Dalı, Ankara.

İnternet Kullanımlı Kaynaklar

<http://rapory.tuik.gov.tr/:44:45-17228090127979435791163405515.html>, Erişim Tarihi: 23.11.2014.

<http://teftis.kulturturizm.gov.tr/TR,14528/kultur-ve-turizm-koruma-ve-gelisim-bolgeleri-ileturizm-.html>, Erişim Tarihi: 10.12.2015