

MERSİN MÜZESİ'NDE BULUNAN MEGARA KASELERİ

Yard.Doç.Dr.Hatice Yılmaz ÇORBACI

Mersin Üniversitesi,
Fen Edebiyat Fakültesi,
Arkeoloji Bölümü
ccorbaci@mynet.com.

ÖZET : Hellenistik çömlek sanatının ana formlarından biri olan Megara kaseleri, Mısırdan İspanya'ya kadar tüm Akdeniz Bölgesine yayılmıştır. Yarım küre biçimli, kulpsuz ve ayaksız olan bu kaseler kalıpla yapılmışlardır. Sadece dış yüzlerinde kabartma bezemeler bulunur. O.Bendorf'un yalnızlıkla bu türün üretim merkezini Megara olduğunu yazması ile bu ad günümüze kadar gelmiştir. Son zamanlarda "kalıp yapımı kaseler" olarak da adlandırılmaktadırlar. Antik dünyadaki adı olasılıkla "hemitomos" idi.Kabartmalı kaselerin ön örnekleri metal işlerinin yoğun olduğu Mısır'da aranmıştır. Bu türün ortaya çıkışı Atina'da İ.Ö. 3. yüzyılın ortalarından biraz sonradır. Anadolu'da Bergama (İ.Ö.2. yüzyılın başı) gibi erken örnekler veren merkezlerin yanı sıra genel olarak İ.Ö. 2. yüzyılın ortalarında yoğun bir şekilde üretilir. Delos kaseleri olarak bilinen yaygın form, batı Anadolu kaynaklıdır. Efes'te ele geçen kase kalıplarıyla, Delos mallarının en azından bir kısmının Efes'te üretildiği anlaşılmıştır.

Mersin Müzesi deposunda bulunan dört adet Megara kasesi Antakya kaselerinin özelliklerini taşımaktadır. Waage, bu kaseleri erken ve geç kaseler olarak gruplamıştır. Müzedeki iki kase erken özellikler göstermekte olup kaselerin birinde şaha kalkmış bir keçi motifi yer almaktadır. Karşılıklı şaha kalkmış keçi motifi Atina'da çok sevilen bir motiftir ve ön Asya kökenlidir. Müzedeki diğer kaselerden biri geç döneme geçiş safhasına, diğeri ise hem biçim hem de üzerindeki çok nadir bulunan deniz kabuğu bezemesiyle tipik geç kaseler grubuna girer. Antakya'nın kronolojisinin tartışmalı olduğu ileri sürülmektedir. Bizim örneklerimiz İ.Ö. 150 – İ.Ö. 1. yüzyılın son çeyreğine tarihlenebilir.

ABSTRACT :Megarian bowls, one of the pot arts of the Hellenistic period, spread out entire mediterranean from Egypt to Spain.These bowls which are hemispherical shaped, without a handle and footless are made up with a mould.There are relief ornamentation only on the pots outer covering. The name reached until today because O.Bendorf had mistakenly written these pots production center as Megara. They are recently called as "moulded bowl" and they were probably called "hemitomos" in the ancient world. Prototypes of Relief bowls had been searched in Egypt where metal works were widespread. Megarian bowls appeared in Athens just after the middle of 3rd century B.C. They were widely produced in such early centers as Pergamon (early 2. century B.C.) in Anatolia and in general in the middle of 2nd century B.C.Delian bowls which were known as a common form originated in West Anatolia. Bowl moulds which were found in Ephesus and some of the Delian bowls were produced in Ephesus.

Four Megarian bowls which are kept in Mersin Museum warehouse carry very similar characteristics of Antakya bowls. Waage classified these bowls as early and late bowls. Two bowls in the museum have early bowl characteristics and one has

ramped goat motif. Antithetical ramped goats motif is most liked motif in Athens, and it originated from fore Asia. Another bowl in the museum includes transition to late period. One another bowl includes typical late period bowl with its shape and its rare found shell ornamentation. It is said the chronology of Antakya have been disputable. Megarian bowls in Mersin Museum are dated back from 150 B.C. and to the last quarter of the 1st century B.C.

Megara Kaseleri

Helenistik dönemde önemli bir yer tutan Megara kaseleri yarım küre biçimli, kulpsuz ve ayaksız, kalıpla yapılmış içki kaseleridir. Karadeniz ve tüm Akdeniz kıyılarındaki Hellenistik merkezlerde ele geçmiştir. O.Bendorf, bu kaselerin yapıldığı kalıplarla ilgili olarak yayımladığı makalede bunların Megara’da yapıldığını ileri sürmüştü ve isim bu şekilde kalmıştır (Bendorf, 1883, s. 118). Olasılıkla antik dönemde Athenaios’un içki kaseleri kataloğundaki adlardan biri olan ve yarım küre anlamına gelen “hemitomos” olarak (Athenaios, 467c) anılmıştı, son zamanlarda “kalıplı kaseler” olarak anılmaktadır.

Thomson, Megara kaselerini Atina A grubunda İ.Ö. 4. yüzyılın 3. yüzyıla dönümünde başlatmakta (Thomson, 1934, s. 313-330), Rotroff, gerçek üretimin C grubunda İ.Ö. 2. yüzyılın 2. çeyreğinde başladığını ve İ.Ö. 86’da Sulla’nın tahribine kadar sürdüğünü belirtmektedir (Rotroff, 1982 s. 109-110). Batı Anadolu’da en erken üretim yapan merkez olarak Bergama öne çıkmakta, de Luca 9. kattaki parçaları İ.Ö.200-191 yıllarına vermektedir (de Luca, 1968, s. 123). Batı Anadolu’daki diğer merkezlerde genel olarak İ.Ö. 2. yüzyılın ortalarında yoğun olarak üretilmiş, İ.Ö. 1. yüzyılın ortalarında piyasadan çekilmiştir. Doğuda Tarsus ve Antakya önemli merkezlerdir. Antakya’da İ.Ö. 1.yüzyılın sonuna kadar üretim sürer, nadiren daha geç örneklerle de rastlanır.

Kaselerin kalıbı, topraktan yapılır. Çarkta yapılan yarım küre biçimli kalıp henüz yaş iken içine istenilen bezeme damga motifler basılır, gerekli yatay bölümler çizilir ve fırınlanır. Daha sonra kalıbın içine kasenin hamuru yayılıp çarkta çevrilir. Böylece kalıbın içindeki desen kasenin dış yüzüne çıkmış olur. Ağız kısmı sonradan eklenmiş, kase kuruyunca sırlanmış ve fırınlanmıştır (Rotroff, 1982 s. 4, Kossatz, 1990, s. 1).

Bu türün ön örneklerini metal kaseler oluşturmaktadır. İskenderiye metal işleri merkezi olarak önemli bir yer tutar. Metal kaselerin daha ucuz olduğu için topraktan taklitleri yapılmış, bu nedenle kaselerin çıkış merkezi Mısır’da aranmıştır (Pagenstecher, 1913, s. 65). Mısır’da yoğun olarak ele geçen toprak kaseler Delos kaseleri olarak anılan ve pek çok merkezde buluntunun çoğunluğunu oluşturan, içe çekik kenarlı kaselerdir. (Hausmann, 1959, s. 21).Delos’daki kaselerin bu adada üretilmediği kanıtlanmış ve (Laumonier, 1977, s. 3) “İonia” kaseleri olarak adlandırılmışlar, Efes’de bulunan kalıplara (Seiterle, 1982, s. 145) göre bu kaselerin bir kısmının burada yapıldığı ortaya çıkmış ve “Efes-ion” kaseleri olarak adlandırılmışlardır.

Kaselerin yüzeyi, bordür ve çanak-gövde alanı, dipte de madalyon bölgesi olarak bölümlenmiş ve bezenmiştir. İ.Ö.3. yüzyılın son çeyreği ile İ.Ö. 2. yüzyılın ilk yarısında kaseler üzerinde dört bezeme tipi görülür: Kozalak bezemeli, üst üste duran yaprak bezemeli, bitkisel ve figürel bezemeli kaseler. İ.Ö. 2. yüzyılın ortalarında

kaburga görünümlü uzun yaprak bezemeli kaseler ve takiben pek yaygın olmayan, konsantrik yarım daire motifli ve ağ motifli kaseler üretilir (Rotroff,1982, s. 16-39). Biçimsel olarak cidarı dışa doğru savrulan Attika kaseleri, düz veya içe çekik ağızlı Delos tipi ile kase yüzeyini üç bölüme ayırarak süsleyen Suriye tipi (dudak dışa dönük, Parlasca, 1955, s. 153, Abb.12) olarak bilinen tipler görülür. Erken kaseler derin, geç kaseler kısıdır (Thomson, 1934, s. 454), ortalama 8 cm yükseklik, 15 cm ağız çapına sahiptirler. .

KATALOG

Bu çalışmam için Müzeler Genel Müdürlüğü ve Mersin Müze Müdürlüğü'ne teşekkür ederim.

(Renkler için Munsell Soil Color Charts 2000 NY kullanılmıştır. Çizimler: 1/1.Sinem Aslan).

Terimler :

Kenar: dudağın altından bordüre kadar olan kısım

Bordür: kenarın altında kabartma çizgiler içindeki süs şeridi

Gövde: bordürün altındaki bezeme alanı

Çanak: Kasenin alt kenar kısmındaki bezeme alanı

Madalyon: Dipteki dairesel alan

1. Envanter no: K.81.10.6. Şekil 1: Resim 1a-1b, Çizim 1

Ölçüler: ağız çapı : 14,2 , dip çapı : 3,8 , h : 8,5 cm., kalınlık : 0,4 cm.

Hamur: 7,5 YR / 7/4 pembe, ince, katkısız, az miktarda hava kabarcığı içermektedir.

Sır: 10 YR / 2/1 siyah, mat

Kasenin Durumu: Ağız kenarında kırık ve zedelenmeler vardır. İç ve dış sır özellikle gövde bölümünde tamamen dökülmüş olup, çok aşınmıştır.

Biçim: Yarım küre biçimli, düz dipli bir kasedir. Dudak dışa doğru çok az çıkıntılı olup, kenar kısmı dışa eğimlidir. Cidar bordürden itibaren dibe doğru geniş bir kavisle verilmiştir.

Bezeme: Ağızdan 1,3 cm. aşağıda, kenar kısmının altında 0,5 cm. genişliğindeki bölüm oyuk bir band gibi işlenmiştir. Bu bölümün altında kabartma bir çizgi ile bordür üst sınırı belirtilmiştir. Kase çift bordür bezemesine sahiptir. Üst bordürde geniş (0,2 cm.) çanakları içinde çok sık olmamak üzere sıralanmış, 0,9 x 1,0 cm. ebatlarında üçgen biçimli, orta kısmı kabarık yumurtalardan oluşan bir bezeme bulunmaktadır. Yumurta sırasının altında kabartma alt bordür çizgisi ve ince (0,9 x 0,4 cm.) tomurcuklardan oluşan ikinci bordür sırası yer alır. Tomurcuklar aşınmadan dolayı birkaç yerde ve zorlukla seçilebilmektedir. Tomurcuk sırasının altında kabartma bordür çizgisi yoktur. Gövde üzerinde eşit aralıklarla verilmiş, 0,9 cm. çapında ve 1 cm. derinliğinde beş adet daire şeklinde çukurluklar vardır. Süs amaçlı çukur bezemelerinin sağ ve sol üst kısımlarında olmak üzere uçları küt altı yapraklı birer çiçek rozeti yer alır. Aşınmadan dolayı çiçek rozetler de zor seçilebilmektedir. Rozetlerin dış taraflarında, kabartma çizgiyle ayrılmış madalyon halkasından başlayıp hem kasenin çanak kısmını, hem de gövde kısmını tamamen kaplayan, dipten yukarı doğru uzanan beş adet akantus yaprağı tüm bezemeyi oluşturmaktadır. Geniş, dolgun, dışa fazlaca açılmış, kenarları volanlı akantus yaprakları madalyon halkasının etrafına eşit aralıklarla yerleştirilmiştir. Akantusların birbirine doğru açılan başlangıç yaprakları arasında dik yaprak çıkıntıları

yer alır. Bu bölümdeki yaprak kaynaşmaları oval bölümler oluşturur. Yapraklar yukarıya doğru daralmaktadır. Madalyon bölümünde bezeme yoktur. Sadece ortadaki oyuk kısım belirtilmiştir.

Biçim: Waage, 1948, fig. 18 ,3

Bezeme: akantus ; Waage 1948, fig. 12 ; 8, fig.13 ; 14
bordür ; Waage 1948, fig. 9 ; 26

2. Envanter no: K.80.8.3.Şekil 2: Resim 2a-2b, Çizim 2

Ölçüler: ağız çapı: 14,6 , dip çapı : 3,6 , h : 8 cm. , kalınlık : 0,4 cm.

Hamur: 10 YR / 7/4 çok açık kahverengi, ince, katkısız

Sır: 10 YR / 2 /1 siyah, mat

Kasenin Durumu: Ağız kenarında kırıklar ve eksiklikler olup, bazı kırıklar yapıştırılmıştır. Kabin iç ve dışını çok az kısmı hariç tamamen kireç kaplamıştır. Motiflerin bir kısmı zorlukla seçilebilmektedir.

Biçim: Yarım küre biçimli, düz dipli bir kasedir. Dudak dışı doğru çok az çıkıntılı olup, kenar kısmı dışı eğilidir. Cidar bordürden itibaren dibe doğru geniş bir kavisle verilmiştir.

Bezeme: Ağızdan 2,2 cm. aşağıda kabartma bordür çizgisi yer alır. Çift bordürlüdür. Üst bordürde 0,5 cm. aralıklarla verilmiş, geniş çanaklı, üçgen – oval biçimli yumurta bezemesi bulunmaktadır. Yumurtaların altında kabartma alt bordür çizgisi ve bunun altında ince tomurcuklardan oluşan ikinci bordür bezemesi yer almaktadır. Tomurcuk sırasının altında kabartma bordür çizgisi yoktur. Kasenin bezemesi akantus ve şaha kalkmış keçi motiflerinden oluşmaktadır. Akantus yaprakları madalyon halkası kenarından başlamakta ve tomurcukların altına kadar ulaşacak şekilde çanak ve gövde kısmını tamamen kaplamaktadır. Geniş, dolgun, kenarları volanlı altı adet akantus yaprağı, kabartma olarak verilmiş madalyon halkasının etrafına eşit olarak yerleştirilmiştir. Akantusların birbirine doğru açılan başlangıç yaprakları arasında dik yaprak çıkıntıları yer almaktadır. Bu bölümdeki yaprak kaynaşmaları oval bölümler oluşturmaktadır. Yapraklar gövde kısmında daralmakta ve uç kısımları ağırlaşarak aşağıya doğru dökümlü bir hal almaktadır. Gövdede, akantus yapraklarının yan kısımlarında ön ayakları yaprakların kenarlarına kadar uzanan, sola doğru şaha kalkmış, yana doğru eğildiği başı önden, vücudu yandan verilmiş keçi motifi altı kez aynı kompozisyon içinde tekrarlanmıştır. Keçi motifi kasenin yapıldığı kalıba çok iyi çıkartılmadığından keçinin belden itibaren arka ayaklara kadar olan bölümü bir yerde kısmen görülebilmekte, diğer yerlerde sadece baş kısmı seçilebilmektedir. Madalyon halkası içinde sekiz yapraklı bir çiçek rozeti yer alır. Çiçeğin yaprakları uç kısma doğru sivrilip üçgen biçimini alır. Üzerleri çizgilidir. Çiçek yaprakları bu haliyle ince uzun baklava dilimlerini andırır.

Biçim: Waage, 1948, fig. 18 ,3

Bezeme: akantus ; Waage 1948, fig. 12 ; 8, fig.13 ; 14
bordür ; Waage 1948, fig. 9 ; 26
madalyon ; Waage 1948, fig.15 ; 12, 13

3. Envanter no: 92.19.1. Şekil 3 : Resim 3a-3b, Çizim 3

Ölçüler: ağız çapı: 12,8, dip çapı: 4,0 , h : 7,5 cm, kalınlık : 0,5 cm.

Hamur: 7,5 YR / 7/6 kırmızımsı sarı

Sır: 2,5 YR / 4/6 kırmızı

Kasenin Durumu: Kase tamdır. İç ve dışını çok az kısmı hariç tamamen kireç kaplamıştır. Kireç bazı yerlerde kalın tabakalar oluşturup, kasenin biçimsel görünümünü etkilemektedir. Bezemeler de bu nedenle zorlukla seçilebilmektedir.

Biçim: Yarım küre biçimli, düz diplidir. Dudak kısmen dışa dönüktür. Kasenin dışa eğimli kenar kısmı dışa doğru çok az kavislidir. Cidar bordürden itibaren dibe doğru geniş bir kavisle verilmiştir.

Bezeme: Ağızdan 0,7 cm. aşağıda kabartma bir çizgi ve onun altında yine kabartma olarak verilmiş bordür üst çizgisi yer alır. Bordür bezemesi yaklaşık 0,7 cm. aralıklı çiçek rozetinden oluşmaktadır. 1,4 cm. genişliğe sahip olan çiçek, uç kısımları yuvarlatılmış olup sekiz yapraklıdır. Rozetlerin altında kabartma ile verilmiş alt bordür çizgisi yer alır. Kasenin gövde ve çanak kısmını stilize edilmiş beş adet akantus yaprağı süslemiştir. Yapraklar çanak kısmından gövdeye doğru daralarak yükselmekte ve yuvarlatılmış kenarları uç kısmıyla birlikte dört basamaklı bir piramidi andırmaktadır. Yaprakların uç kısmı alt bordür çizgisinden biraz (1,5cm.) aşağıda son bulur. Madalyon halkası yoktur. Madalyon bezemesi, dipte 4 cm. çapında bir alanı kaplayacak şekilde, daire biçimli merkezi küçük bir kabaranın etrafında aralıklı olarak sıralanmış sekiz adet kabartma olarak verilmiş damla motifinden oluşmaktadır.

Biçim: Waage 1948, fig.18, 5

4. Envanter no: 79.15.10. Şekil 4 : Resim 4a-4b, Çizim 4

Ölçüler: ağız çapı:12,2 , dip çapı : 4,6 h : 6,1 cm., kalınlık : 0,3 cm.

Hamur: 2,5 YR / 7/8 açık kırmızı, ince, katkısız, az miktarda hava kabarcığı içermektedir.

Sır: 10 R / 4/6 kırmızı

Kasenin Durumu: Daha önce kısmen yapıştırılmış kırıklar yanında yer yer büyük kırıkları vardır. Kase cidarı çok ince olup, hamur ufalanmaya meyilli hale gelmiştir. Çok aşınmış, sır genel olarak dökülmüştür.

Biçim: Derinliği az, geniş, yayvan düz dipli bir kasedir. Dudak düzdür. Kenar kısmı içe doğru çok az kavislidir. Kap cidarı ağızdan itibaren düz bir şekilde dibe doğru daralmıştır.

Bezeme: Ağızdan 2 cm. altında çıkıntı yapan bir kabartma şerit ve bunun 1cm. altında ince bir kabartma çizgi yer alır. Bordür alanını sınırlayan çizgiler olarak düşünülebilecek bu çizgilerin içi boş olup, ayrıca bir bordür bezemesi yoktur. Gövde kısmında aralıklı (0,6cm.) olarak, altı sıra halinde ortalama 0,6 x 0,5 ebatlarında olmak üzere deniz kabuğu bezemesi tüm gövde ve çanak kısmını kaplamıştır. Yan yana ve alt alta dizilmiş olan deniz kabukları birbirine bitişik olmayıp aralarında yaklaşık bir kabuk kadar boşluk vardır. Dipte madalyon bölümü daire şeklinde kabartma bir çizgiyle belirtilmiş olup, madalyon bezemesi yoktur.

Biçim, Waage 1948, fig. 18; 7

Bezeme, Waage 1948, fig. 16; 34, 35, fig.17; 2

Kaselerin Kıyaslaması ve Tarihleme

Mersin Müzesi'nde bulunan Megara kaseleri Antakya buluntularıyla büyük benzerlikler göstermektedir. Waage, Antakya'da ele geçen Megara kaselerini erken ve geç örnekler olarak iki grupta toplamış, erken örnekleri İ.Ö. son üç yüzyıl boyunca ve

geç örnekleri İ.S. ilk iki yüzyıl içinde değerlendirmiştir (Waage, 1948, s. 29). Her iki grup arasında kesinti olmamakla beraber, geç kaselerde bezeme ve işçilik açısından bozulma göze çarpmaktadır. Waage, erken örnekleri figür 9 –15, geç örnekleri figür 15 – 17 olarak belirtmektedir. Erken örneklerin hamuru katkısız olup, bazen hava kabarcığı görülür. Yapısı sert olan örneklerin yanı sıra, yumuşak, tırnakla kazındığında bile pudra gibi dökülen örnekler bulunmaktadır, cidar kalınlığı da farklıdır. Hamur rengi açık deve tüyünden pembemsi deve tüyüne veya somon rengine, sır ise siyahtan kırmızıya kadar değişebilir. Kasenin yüzeyi de iki veya üç bezeme alanına ayrılmıştır. Biçim olarak erken kaseler uzun ve derin olup, cidarı yanlarda dik olmaya meyillidir. Kenar biçimi olarak üç tipik kenar bulunur: 1.düz dik kenar, 2.dışa dönük dudaklı kenar, 3.dışa eğimli kenar. İlki çok yaygın değildir, ikincisi geç örneklerle az veya çok geçişi sağlayan parçalar dışında tüm parçalar arasında en yaygın olanıdır. Bu grupta güzel siyah sırlı örnekler yaygındır, son grup parçaları yaygın değildir (Waage 1948, s. 29).

Katalogda bulunan, satın alma yoluyla farklı zamanlarda müzeye gelmiş olan ilk üç kase biçim olarak aynıdır. K.81.10.6 no'lu ilk kase ile K.80.8.3 no'lu ikinci kasenin hamurları birbirine çok yakın olup, Antakya'nın hamur özelliklerini taşımaktadırlar. Her iki kasenin iç ve dış sırası da aynıdır (siyah). Yüzeyin çok aşınmış olmasına rağmen K.81.10.6 no'lu kasenin özellikle dip kısmında siyah sır çok belirgindir. Diğer kase de siyah sırlıdır, ancak sır neredeyse yok denecek kadar az kalmıştır. Ayrıca son derece kireçlenmiş olduğundan sır kısmen örtülmüştür. Bu iki kase Waage'nin yukarıda belirtilen, dışa dönük dudaklı ve siyah sırlı en yaygın grubuna aittirler. Bezeme olarak da birbirine çok benzerler. İlk kasenin kenar kısmının altında yer alan band şeklinde oyulmuş bölüm ikinci kasede yoktur. Her iki kase de çift bordürlü olup, hemen hemen aynı tarzda işlenmiş olan yumurta ve tomurcuk bezemesine sahiptirler. Buradaki çift bordür bezemesi Waage, figür 9 ; 26 ile aynıdır. Her iki kasede de çanak - gövde kısmını madalyon halkasının etrafına sıralanmış aynı akantus yaprakları süslemektedir. Akantuslar dışında ve farklı olarak birinci kasede gövde kısmında oyuk ve çiçek rozetleri, ikinci kasede ise şaha kalkmış keçi motifi yer almaktadır (aş.bkz). Her iki kasede de akantusların başlangıç yaprakları birbiriyle kaynaşıp oval bölümler oluşturmaktadırlar. Waage, figür 12 , 8 ve 13 ; 14'de birbirine bitişik çıkışlı, uzun akantus yapraklarının oluşturduğu oval bölümler görülmektedir. Birinci kasede madalyon bezemesi bulunmaz iken, ikinci kasede sekiz yapraklı yıldız biçimli bir çiçek bezemesi yer almaktadır. 92.19.1 no'lu üçüncü kase biçim olarak ilk iki kaseye benzemekle birlikte sıranın koyu kırmızı rengi, çok stilize akantus (?) yaprağı bezemesi ve ilk iki kaseden daha kısa olması nedeniyle geç kaselere yaklaşmaktadır.

Waage, geç örnekler için sadece birkaç açıdan bozulma fark edilebildiğini belirtiyor (Waage, 1948, s. 30). Yapısal olarak erken örneklerle pek fark yoktur. Hem sert, hem yumuşak dokuda olabilir. Sır daha ince ve koyu kahve – kırmızıya yakındır. Biçim olarak bu dönem kapları daha küçük ve kısadır (Waage, 1948, figür 18; 4 –8), çok geç kaseler konik biçime eğilimlidir (Waage, 1948, figür 18 ; 9). Bezeme alanları görülmez, bordür yoktur. Bezemede motiflerin basitleşmesi ve azalması söz konusudur. Yaprak motifleri dejenere olmuştur. Uzun yapraklar ve zengin bezemeden, küçük seyrek motiflere gidişat vardır. Motiflerin seyrekleşmesi geç kaselerin erken evrelerinde de görülür, sonuç olarak küçük bitkisel, geleneksel motifler yüzeye yayılmıştır. 79.15.10 no'lu dördüncü kase tamamen düzleştirilmiş dip ve düz bir şekilde genişleyen cidarı ile ilk üç kaseden hemen ayrılır. Waage'nin geç kaseler grubuna girer.

Katalogdaki diğer kaselerden kısadır. (Waage, 1948, figür 18 : 7). Geç kaselere özgü bir özellik olarak bordür bezemesi yoktur. Tüm çanak ve gövdeyi kaplayan deniz kabuğu bezemesiyle de diğer kaselerden farklıdır. Sadece bu dönemde görülen deniz kabuğu bezemesi seyrek sıralar halinde düzenlenmiştir.

Tarihleme: Waage, Hellenistik dönemi erken ve geç olarak iki bölüme ayırmıştır. Erken Hellenistik iki safhada incelenmiş, 1.safha : İ.Ö. 300 – İ.Ö.3 yüzyıl sonu, 2.safha : İ.Ö.220 – İ.Ö.175, Geç Hellenistik ise İ.Ö. 150 – İ.Ö.1. yüzyıl sonu olarak belirtilmiştir. Antakya’da stratigrafik buluntu çıkmadığını belirten Waage (Waage, 1948, s. 2), Megara kaselerinin çok az olduğu 16 – O bölümünde bulunan en eskileri III.Antiochos’a (İ.ö. 222 – 187) ait 41 adet sikkeler aracılığıyla, bu katı IV. Antiochos (İ.Ö.175 – 164) ve I.Demetrius’a (İ.Ö.162 – 150) ait sikkeler bulunmadığı için erken Hellenistik dönemin 2.safhası olarak en son İ.Ö. 175’e tarihlenmektedir (terminus post quem). Lapp, 16 – O bölümünde bulunmayan IV.Antiochos ve I.Demetrius’a ait sikkelerin şehirde çok yaygın olduğunu belirtip Waage’nin kronolojisine karşı çıkmaktadır (Lapp, 1961, s. 90). Bu katın üstünde Doğu Sigillatları gibi geç tarihli bir kat bulunmaktadır. Kossatz, bu açıdan tüm parçalar için İ.Ö.175’den sonrasının geçerli olabileceğini belirtiyor (Kossatz,1990,122). Kenyon (Kenyon, 1957, 219) ve Kossatz, Waage’nin tipolojik gelişimine de karşı çıkmaktadırlar. Kossatz kronolojiyi şu şekilde düzenlemiştir:

Erken Hellenistik I : İ.Ö. 300 – geç 3.yüzyıl. Bu katta Megara kasesi yok

Erken Hellenistik II : İ.Ö. 3.yüzyıl sonu – İ.Ö. 2. yüzyılın ortasına kadar. Çok az Megara kasesi var.

Geç Hellenistik : İ.Ö. 150 – İ.Ö.1. yüzyılın sonuna kadar. Fazla sayıda Megara kasesi var (Kossatz, 1990, 123).

İ.Ö. 1. yüzyılda, özellikle yüzyılın sonuna doğru çok az sayıda üretilmişlerdir. 17 – O bölümünde bu yüzyılın en geç parçaları bulunmuş olup, yüzyılın son çeyreği öncesine tarihlenmiş ve erken ve daha geç kaseler arasında geçişi sağlamışlardır. Çok az sayıda da olsa İ.S. 1. ve 2. yüzyıl içlerine kadar (Geç Orta Roma, 16 P bölümü) görülür (Waage, 1948, s. 30).

Mersin Müzesi’nde bulunan K.81.10.6 no’lu ilk ve K.80.8.3 no’lu ikinci kaseyi İ.Ö.2. yüzyılın ikinci yarısına, 92.19.1 no’lu üçüncü kaseyi bu yüzyılın sonuna ve 79.15.10 no’lu son kaseyi İ.Ö. 1. yüzyılın ikinci yarısına tarihleyebiliriz. (Erken örneklerde Waage’nin desen ve biçim verilerinin tam örtüşmediğine inanıyorum. İlk iki erken örneğimiz desen olarak erken kaseler grubuna tam olarak uyarken, biçim olarak geç kaselere yakındır).

Şaha Kalkmış Keçiler

Agora kazı buluntuları arasında Thomson’un Atina C Grubu olarak adlandırdığı gruptan itibaren (İ.Ö.2. yüzyıl başı) karşılıklı (antitetik) duran şaha kalkmış keçi motifleriyle süslü kabartmalı kaselere sıkça rastlanır (Thomson 1934, C 23, C 25, C 45, C 46, C 47, D 34, D 35, D 49). Thomson, bu keçi figürlerini Mısır öğeleri olarak nitelendirmektedir (Thomson 1934, s. 456). Kraus, konuyla ilgili incelemesinde F.Courby’nin iki hadra vazosunu ve 20. Sülaleden bir örneği kanıt göstererek Megara kaserlerindeki keçi motifini Mısır’a kadar geri götürdüğünü ve Schwabacher’in de Mısır tezine katıldığını belirtmektedir (Kraus 1954/55, s. 120). Schwabacher, heykeltraşlıkta ve Attika mezar stellerinde karşılıklı duran şaha kalkmış keçi grubunun İ.Ö.4. yüzyılın

başından itibaren görüldüğünü belirtip, Mısır kökeni için F. Courby'yi referans veriyor (Schwabacher 1941, s. 201). Attika kabartmalı kaselerinde krater veya kantharos benzeri kap motiflerinin karşılıklı şaha kalkmış keçilerin orta motifi olarak yer aldığı görülmektedir. Keçi motifinin Attika kabartmalı kaselerinde neden çok popüler olduğu sorulabilir. Attika Hellenistik çömlekçileri çoğu kez İ.Ö. 4. yüzyıl Attika sanatının kap tiplerinin zenginliğini sürdürmüşlerdir. Bu motif Attika'da yüzyıllarca tekrarlanmış ve artık bir Attika motifi olmuştur (Kraus 1954/55 s. 120). Kraus, L.H. Vincent'in ve C.Wattinger'in de Mısır'a işaret ettiğini belirtip bu motiflerin kökenin Mısır olmasının söz konusu olmadığını ileri sürüyor. Ona göre, karşılıklı duran gruplar başından beri Mısır sanatına yabancı bir yapıdır (Kraus 1954/55, s. 121). Parlasca da bu motifin Mısır'da yerel olmadığını, aksine Mısır'a ön Asya sanatından aktarıldığını, en eski örneklerin 5.- 6. Sülaleye ait olduğunu ve en çok Yeni İmparatorluk zamanında görüldüğünü belirtiyor (Parlasca 1955, s. 146, 147). Rotroff'a göre bu motifin kalıplı kaseler üzerinde bulunuşu mutlak Mısır kökenli olduğunu göstermez, hatta İskenderiye metal işleri etkisini bile göstermez. Karşılıklı duran keçiler bir yakın doğu motifidir ve Rhodos vazolarında, siyah figürlü kaplarda ve aynı şekilde İ.Ö. 4. yüzyıl Attik mezar stellerinde yer alır (Rotroff, 1982, s. 7, kaselerdeki örnekler ; katalog 104 – 123).

Kraus, bu motifin Mısır'daki erken örneklerinde Mezopotamya'nın etkisi olduğunu belirtip, ön Asya'da karşılıklı şaha kalkmış keçilerin yanında bulunan hayat ağacının da tüm zamanların alışılmış bir tip zenginliği olduğunu vurguluyor. Bu motif, özellikle silindirik mühürlerde tekrarlanmış olup, dini bir anlamı vardı. Kraus ayrıca bu motifin Tell Halaf ve Zencirli ortostat kabartmalarının betimlemelerini anımsattığına değiniyor (Kraus, 1954/55, s. 121). Karşılıklı duran keçiler, mimaride de daha sonraki dönemlere taşınan bir miras olmuştur. Frig evlerinin dış cephelerini süsleyen pişmiş toprak levhalar örnek olarak gösterilebilir (Sevin, 1982, s. 243, karşılıklı duran keçiler ve ortada hayat ağacı).

Geç Minos ve Miken sanatına doğudan girmiş olan motiflerin yıllar sonra klasik Attika'da yeniden bir doğu etkisi dalgasıyla anımsanması söz konusuydu. İ.Ö. 4. yüzyıldaki "ikinci orientalizan stil" safhasında keçi motifi de tekrar öne çıkmış (Kraus 1954/55, s.123) ve Hellenistik döneme taşınmıştır.

Dionysos, Hellenistik saray sanatında atalardan biri sayılıp saygı görmüştür. Keçiler Yunan düşüncesinde Dionysos'un hayvanları olarak ele alınmış, birlikte betimlendikleri kantharos gibi vazolar da doğudaki hayat ağacının yerini almışlardır. Ancak Attika'da etkilenilen form, zamanla içeriğini kaybedip, sadece sönük bir bezeme formu olarak kalmıştır (Kraus, 1954/55, s. 123).

Şaha kalkmış bir keçi figürünün karşısında her zaman ikinci bir keçi bulunmayabilir. Bazı örneklerde sadece bir keçi herhangi bir nesneye doğru şaha kalkmış olabilir. Sadberk Hanım Müzesi'nde bulunan Atina Bion atelyesine ait bir Megara kasesinin gövde bezemesinde onbir krater ve bu kraterlere karşı aralıklarla ve tek olarak şaha kalkmış beş adet keçi motifi diğer kalabalık motifler arasında yer almıştır (Anlağan 2000, s. 72,73).

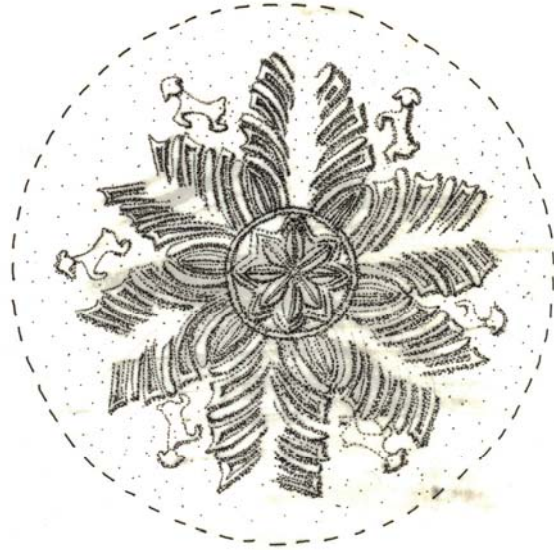
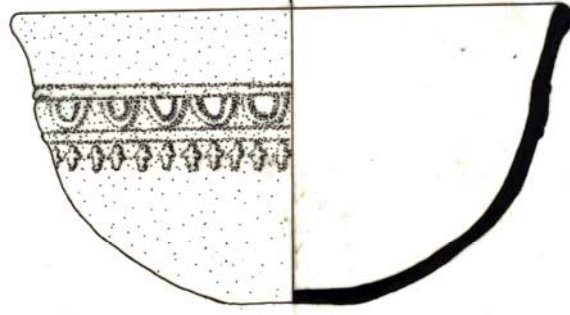
K.80.8.3 env. no.lu Mersin örneğinde de altı büyük akantus yaprağı ve bu yapraklara doğru tek olarak şaha kalkmış beş adet keçi motifi bulunmaktadır. Thomson'un ve Rotroff'un katologlarında yer alan keçi figürlü kaseler genel olarak İ.Ö. 225 – 175 tarihlerine verilmişlerdir. Yukardaki Bion atölyesine ait kase de aynı tarihtir. Ancak Mersin örneği bu kaselerden daha sonradır (İ.Ö.2. yüzyılın 2. yarısı).

Kaynaklar

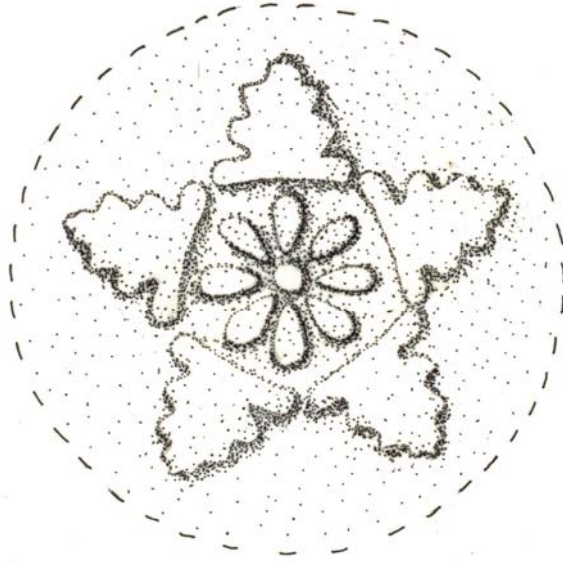
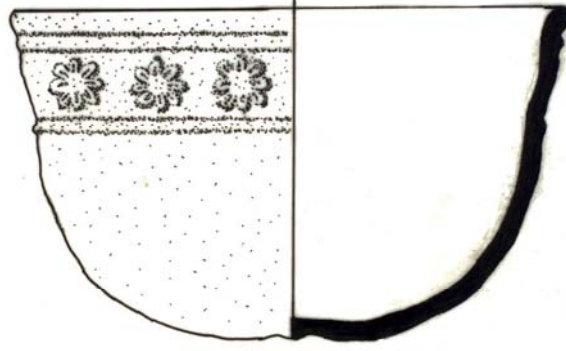
- Kısaltmalarda Jahrbuch des Deutschen Archäologischen Instituts kısaltmaları kullanılmıştır.
- Anlağan, T., 2000, Sadberk Hanım Müzesi Kalıplı Kaseler ve Kabartmalı Kaplar, İstanbul
- Athenaios, Deipnosophistai XI
- Bendorf, O., 1883, Griechische und Sizilische Vasenbilder, Berlin
- De Luca, D., und O. Ziegenaus, 1968, Das Asklepieion, Berlin
- Hausmann, U., 1959, Hellenistische Reliefbecher aus attischen und böotischen Werkstätten, Stuttgart
- Kenyon, K.M., 1934, J.W. Crowfoot - G.M. Crowfoot - K.M. Kenyon, Samaria/Sebaste, Report of the Works of the Joint Expedition in 1935 Nr.3
- Kossatz, U., 1990, Funde aus Milet. Die Megarischen Becher, Berlin
- Kraus, T., 1954/55, "Antithetische Böcke", AM 69-70
- Lapp, P.W., 1961, Palestinian Ceramic Chronology 200 B.C. - A.D. 70, New Haven
- Laumonier, A., 1977, La ceramique hellenistique a reliefs 1. Ateliers "İoniens", Delos XXXI
- Pagenstecher, R., 1913, Expedition Ernst von Sieglin II, 3, Die Gefäße in Stein und Ton, Knochenschnitzereien, Leipzig
- Parlasca, K., 1955, "Das Verhältnis der Megarischen Becher zum Alexandrinischen Kunsthandwerk, JdI 70
- Rotroff, S.I., 1982, Hellenistic Pottery, Athenian and Imported moldmade Bowls, Agora XXII, Princeton
- Schwabacher, W., 1941, "Hellenistische Reliefkeramik am Kerameikos", AJA 45
- Sevin, V., 1982, Anadolu Uygarlıkları Ansiklopedisi, Görsel Yayınlar
- Seiterle, G., "Funde aus Ephesos", AntK. 25
- Thomson, H., 1934, Two Centuries of Hellenistic Pottery, Hesperia, 3
- Waage, F., 1948, Ceramics and İslamic Coins, Antioch-on-the-Orontes IV, 1, Wisconsin



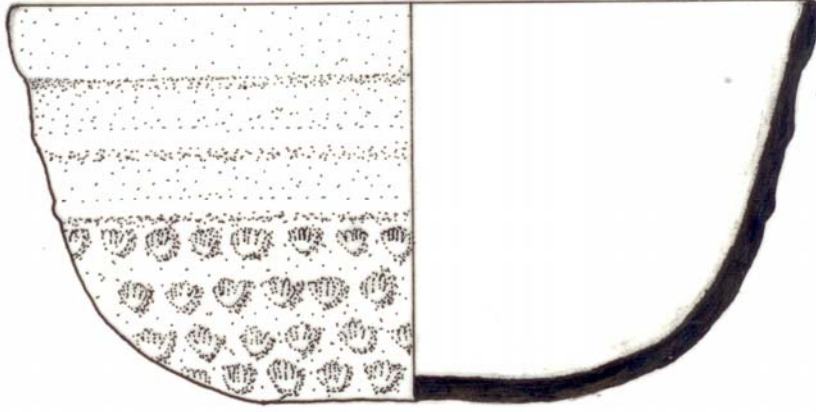
Çizim 1



Çizim 2



Çizim 3



Çizim 4



Şekil-1



Şekil-2



Şekil-3



Şekil-4

