

1830 GENEL NÜFUS SAYIMI SONUÇLARINA GÖRE DENİZLİ ŞEHİRİ NÜFÜSÜ HAKKINDA BİR DEĞERLENDİRME

Turan GÖKÇE

Sosyal bilimlerin diğer dallarında olduğu kadar, tarih araştırmalarında da, nüfus faktörü, büyük bir önem taşımaktadır. Nitekim, son zamanlarda Osmanlı sosyal ve ekonomik tarihi araştırmalarının yaygınlaşması ile birlikte, özellikle, demoğrafi araştırmalarının ağırlık kazandığı görülmektedir. Bu çalışmalarda genellikle, belirli bir alanda, muayyen bir zaman diliminde mevcut toplam nüfus miktarı, bunun zaman içerisinde gösterdiği artış ya da azalma ve hangi zümrelere mensup oldukları gibi, niteliği ile ilgili bâzi hususların tesbit, tasnif ve yorumu yoluna gidildiği görülmektedir.

Osmanlı arşivleri, araştırmamızda dayandığımız 1830 sayım sonuçlarını ihtivâ eden defterler ve bundan sonraki tarihler için söz konusu olan diğer kaynaklar yanında, bünyesinde bulundukları istatistikî değerler itibâriyle, mezkûr demoğrafi araştırmalarına esas teşkil eden oldukça mükemmel kolleksiyonlara sâhip bulunmaktadır. (1) Şüphesiz, bunlar içerisinde en ehemmiyetli olanı, belirli bir idâri birimde mevcut bütün nüfus ve gelir kaynaklarını tesbit etmek amacıyla, önceden tâyin edilmiş olan esaslar(2) çerçevesinde, belirli aralıklarla yapılmış olan nüfus ve arâzi tahrir sonuçlarını ihtivâ eden, şekil ve muhtevâ bakımından, 'mufassal' ve 'icmâl' (3) olarak iki ayrı türde düzenlenmiş olan Tapu Tahrir Defterleri'dir.(4) Barkan'ın ifade ettiği gibi, bu defterlerden "... teşkilatlı bir bütün ve müdil bir makina hâlinde işleyen İmparatorluk Türkiye'sinin milyonlarca rakkamın 'belâgatlı' lisâniyle tasrîh ve tevşîk edilmiş canlı bir tablösunu, koskoca bir İmparatorluğun bir iş başı manzarasını"

-
1. Bu hususda genel bir değerlendirme için bkz. Ömer Lütfi Barkan, "Tarihî Demoğrafi Araştırmaları ve Osmanlı Tarihi", *Türkiyat Mecmuası* X(1951-53), 1-26.
 2. Bkz.Halil İnalçık, *Hicrî 835 Tarihli Süret-i Defter-i Sancak-ı Arvanîd*, Ankara 1987, XIX-XX.
 3. İnalçık, *a.g.e.*, XX.
 4. Bkz.Barkan, "Türkiye'de İmparatorluk Devirlerinin Büyük Nüfus ve Arâzi Tahrirleri ve Hâkana Mahsus İstatistik Defterleri", *İktisat Fakültesi Mecmuası* II/1-2 (1941), 20-60, 214-247.

tâkip etmek mümkündür.(5) Bununla birlikte, maalesef XVI. asrın sonlarından itibaren bir kaç istisnâsı dışında, tahrirlerin yenilenmediği, bütün işlemlerde, mevcut defterlerin esas alındığı görülmektedir.

Buna karşılık, XIX. asra gelindiğinde, mütemâdiyen zaafa uğrayan Devletin aksayan taraflarının daha etkin bir biçimde ıslâhı düşüncesinin hâkim olması ile birlikte, tasavvur edilen geniş çaplı ıslahat programlarının başarıyla tatbiki için, evvelâ, mevcut nüfus ve gelir kaynaklarının tesbiti ihtiyâcının hissedilmesi üzerine, genel bir nüfus sayımı gündeme gelmiş ve bu doğrultuda, Osmanlı Devleti'nde ilk olarak nitelendirilen (6) 1830 genel nüfus sayımı yapılmıştır.

Yakın zamanlarda, Afyon Müzesinde bulunan Denizli Şer'iyye Sicilleri üzerinde çalışırken, bu sayımın Denizli şehir merkezi ile ilgili sonuçlarını ihtivâ eden, 46 numarada kayıtlı bir defterle karşılaştık ve buradaki bilgilerin bazı noktalardan değerlendirilmesinin faydalı olacağını düşündük. Zira, bu defterlerde, âit oldukları zaman için mevcut kaynakların durumu itibâriyle büyük bir önem taşımaktadırlar.

1830 Genel Nüfus Sayımı ve Denizli

Doğrudan doğruya bu sayımla ilgili olarak yapılmış olan ilk esaslı çalışma, E.Z.Karal'a âit olup, burada, sayım hakkında bazı bilgileri ihtivâ eden bir giriş ile birlikte, "1247 senesinde Memâlik-i Mahrûsa-i Şâhâne'de mevcut nüfus defteri" başlığını taşıyan ve genel sonuçları içmâlen gösteren defter yayınlanmıştır.(7) Bununla birlikte aynı sayım sonuçlarını dolaylı olarak kullanmış olan bazı çalışmalar yanında (8), metod açısından da istifâde etmiş olduğumuz, M. Çadırcı'

5. Barkan, "Tahrir defterleri'nin istatistik verimleri hakkında bir araştırma", IV.Türk Tarih Kongresi (Ankara 10-14 Kasım 1948) *Kongreye Sunulan Tebliğler* (Ankara 1952), 293.

6. Enver Ziya Karal, *Osmanlı İmparatorluğu'nda İlk Nüfus Sayımı 1831*, Ankara 1943.

7. Karal, *a.g.e.*

8. Meselâ bkz. Fazıla Akbal, "1831 Tarihinde Osmanlı İmparatorluğu'nda idârî taksimat ve nüfus", *Bellekten* XV/60 (1951), 617-628; Kemal Karpat, *Ottoman Population 1830-1914: Demographic and Social Characteristics*, Wisconsin 1985. vd.

nın Ankara ile ilgili araştırmasını özellikle belirtmek gerekir.(9)

Konu ile ilgili olarak, zikredilen çalışmalarda da ortaya konulmuş olduğu gibi, klasik Osmanlı düzenini temelden sarsacak nitelikte, geniş çaplı ıslahat programını tatbik koyulan II.Mahmut, Yeniçeri Ocağı'nın kaldırılması ile birlikte, Karal tarafından yayınlanmış olan "Esbâb-ı Mûcibe"de belirtilen sebeplerle(10), bilhassa, yeni teşkil edilen ordu için lüzumlu insan ve mâli kaynakların belirlenmesi amacıyla genel bir nüfus sayımının yapılmasını gerekli görmüş ve bu Rus harbini müteakib teşkil edilmiş olan özel bir meclis tarafından kararlaştırılmıştır.(11) Bununla ilgili gelişmeleri eserinde tafsilatlı bir şekilde anlatmış olan Lütî'nin belirttiğine göre, Anadolu ve Rumeli'de mevcut erkek nüfusun belirlenmesi amacıyla yapılacak olan sayımın kimler tarafından yapılacağı, görevlilerin nerelerde ve hangi esaslara göre hareket edecekleri gibi, sayımın yapılması ile ilgili hususlar sözkonusu meclis tarafından hazırlanan bir "tâlimatnâme" ile karar altına alınmıştır. Ayrıca, ahâlinin alışkın olmadığı bu uygulama karşısında doğması muhtemel bir tepkinin göz önünde bulundurulması ile, sayımda daha ziyâde "erbâb-ı nüfûz ve ulemâdan" olanların tâyin edilmesine dikkat edilmiş olduğu da belirtilen hususlar arasındadır.(12) Nitekim, bu doğrultuda tayin edilmiş olan memurlar, görev yerleri ile birlikte Lütî tarafından bir liste halinde verilmiştir.(13)

Bu cümleden olarak, Denizli'nin tahririne de, Divan kâtiplerinden Haşmet Efendi'nin tâyin edildiği kaydedilmektedir.(14) Aynı şekilde, araştırmamıza esas teşkil eden defterin baş tarafında, 1246 (1830) yılında Denizli şehrinde mevcut erkek nüfusun sayımının

9. Musa Çadırcı, "1830 Genel Sayımına Göre Ankara Şehir Merkezi Nufusu Üzerine Bir Araştırma", *Osmanlı Araştırmaları I* (İstanbul 1980), 109-132.

Ayrıca, sözkonusu genel sayım hakkında, arşiv kaynaklarına dayalı olarak yapılmış olan en son araştırma için bkz. Mahir Aydın, "Sultan II.Mahmud Döneminde Yapılan Nüfus Tahrirleri", *Sultan II.Mahmud ve Reformları Semineri* (28-30 Haziran 1989) *Bildiriler* (İstanbul 1990), 81-106.

10. Karal, *a.g.e.*, 189-190.

11. Ayrıca bkz. Bernard Lewis, *Modern Türkiye'nin Doğuşu*, (Çev. Metin Kıratlı), Ankara 1984, 91; Çadırcı, *a.g.m.*, 110.

12. Ahmed Lütî, *Târîh-i Lütî*, III, Dersaadet 1292, 142; Çadırcı, *a.g.m.*, 110.

13. Bkz. Lütî, *a.g.e.*, 143-145.

14. Lütî, *a.g.e.*, 145.

mezbur Haşmet Efendi. mârifetiyle gerçekleştirilmiş olduğu kaydedilmektedir.(15)

Defterde yer alan kayıtlardan anlaşıldığı kadarıyla, şehrin mahallelerinde sâkin olan erkek nüfus yazılırken, genellikle, baba adı, varsa kendisine izâfe edilen mahlası, belirgin fiziki özellikleri bâzan mesleği ve mutlakâ bulunduğu yaşı ile birlikte kaydedilmiştir. (16) Bu husus, aynı sayımda, Sakız Adası'nın tahririne memur edilen Halim Molla'nın şerhi (17) ile birlikte düşünüldüğü zaman, Haşmet Efendi'nin de defterde kaydedilmiş olan kimseleri bizzat görmek sûretiyle yazmış olması gerektiğini belirtmek gerekir.

Her mahalle yazılırken, birkaç istisnâ hâricinde (18), genellikle, mahalledeki idâri fonksiyonu ve dinî nüfuzu itibâriyle önce imam ve yakınları, bunu tâkiben müderris, şeyh gibi, mahallenin diğer önde gelenleri ile birlikte diğer mahalleli kaydedilmiştir. Ayrıca, 1246-47 (1830-31) yıllarında, yeni doğmuş olanlar, vefât edenler ve izin almak sûretiyle şehir dışında herhangi bir yere gitmiş olanlar da, isimlerinin üzerine not düşmek sûretiyle defterde işâret edilmiştir. Gene, defterde dikkati çeken hususlardan birisi de, bu genel sayımda nüfusun din esâsına göre, Müslim ve gayrimüslim şeklinde ayrılmak sûretiyle kaydedilmiş olmasına rağmen, burada herhangi bir gayrimüslim mahallesi veya diğer mahallelerde sâkin belirli bir nüfusun kaydedilmemiş olmasıdır.(19)

Bu şekilde, Denizli'de olduğu gibi, sayımı yapılan diğer yerlerde elde edilen sonuçların merkezde topluca değerlendirilmesi görevi ile

15. *Denizli Şer'iyye Sicilleri, 46 Numaralı Defter, 1-a.*

16. Bu hususda daha sârih bir fikir verebilmek için, defterde ilk sırada kaydedilmiş olan, Efendiler Mahallesi nüfusunun yazılı olduğu ilk iki sayfayı (1-b, 2-a) ek olarak aynen veriyoruz.

17. Karal, *ag.e.*, 17,160.

18. Meselâ Efendiler Mahallesi'nde tabî olarak, imamdan önce "Medîne-i Denizli Müftüsü" ve yakınlarının kaydedilmiş olduğu görülmektedir. Kezâ, Diğer Fesligân Mahallesi'nde evvelâ, Kara Hüseyin Efendi Medresesi-Müderrisi Mehmed Efendi'nin ve Kavaklıbağ Mahallesi'nde, müderriseynden İsmâil Efendi'nin kaydedilmiş olduğu görülmektedir.

19. Halbuki, XVI.yüzyıl tahrir defterlerinde ve bu sayımın yapıldığı tarihten sonraki devirlere ait bazı kaynaklarda, genel nüfusa oranla, çok cüzi miktarda da olsa, gayrimüslim nüfusun varlığı görülmektedir. Bkz.M.Çetin Varlık "XVI.Yüzyılda Kütahya Sancağı'nda Yerleşme ve Vergi Nüfusu" *Belleter* LII/202 (Nisan 1988). 135-141; F.Akçakoca Akça, "Denizli'nin Eski Mahalle ve Köy Adları", *İnanç VIII/100* (Denizli Kasım 1945), 13; Necmi Ülker, "20.Yüzyıl Başında Denizli Sancağı", *I.Merkez Efendi Sempozyumu (Denizli 27-29 Haziran 1988) Tebliğleri*, Denizli, 169-170.

"Ceride Nezâreti" teşkil edilmiş olup, aynı paralelde, taşradaki nüfus muâmelâtı için de "Defter Nâzırlıkları" kurulmuştur.(20)

Nüfusun Niteliği ve Şehirdeki Dağılımı

Üzerinde durduğumuz genel sayım sonuçlarına göre, Denizli, büyüklü küçüklü toplam 40 mahalleden müteşekkil bir şehir olup, bünyesinde toplam 4039 erkek nüfusu barındırmakta idi. Bunun yanında, şehir merkezinin dışında, mühürden sonra Denizli'ye tâbi olarak kaydedilmiş olan 11 köy ve çiftlikte de, toplam 443 erkek nüfus mevcuttur. Aşağıdaki birinci tablonun tetkikinden de tâkip edilebileceği gibi, şehir merkezinde mevcut toplam nüfusun %41.22 gibi önemli bir kısmını 0-14 yaş grubuna dâhil olan çocuk yaştakiler oluşturmaktadır. Bunların %43.90'ı ise 0-4 yaş grubunda bulunanlardır ki, defterde gösterildiği kadarıyla, bunların 184'ünün yeni doğmuş olduğu da göz önünde bulundurulduğunda, şehirdeki genç nüfus ile birlikte, doğum oranının da yüksek olduğunu söylemek mümkündür. Bunu tâkip eden gruplarda ise, 35-39 (380) ve 60-64 (176) gibi bazı gruplar istisnâ olmak üzere, yaş ilerledikçe, özellikle 40 yaşından itibaren bâriz bir düşüş göze çarpmaktadır ki, bu da yaş ortalamasındaki düşüklüğü gösterir. Bununla birlikte, şehirde 80 yaşın üzerinde bulunanlara da tesâdüf edilebilmektedir. Sözgelimi, Delikliçınar mahallesinde, sonradan birinin vefât etmiş olduğu kaydedilmiş olan 80 yaşında 4 kişi ile gene sonradan vefâtı kaydı düşülmüş olan 85 yaşında 1 kişi, Sâbık Müftî mahallesinde de, 80 yaşında üç kişi kaydedilmiştir.

Bütün bu hususları, mevcut nüfusun yaş grupları ve mahallelere göre dağılımını gösteren bir tablo üzerinde ve belirli yaş gruplarındaki nüfus yoğunluğunu ifâde eden bir grafik ile, daha net bir şekilde görmek mümkündür;

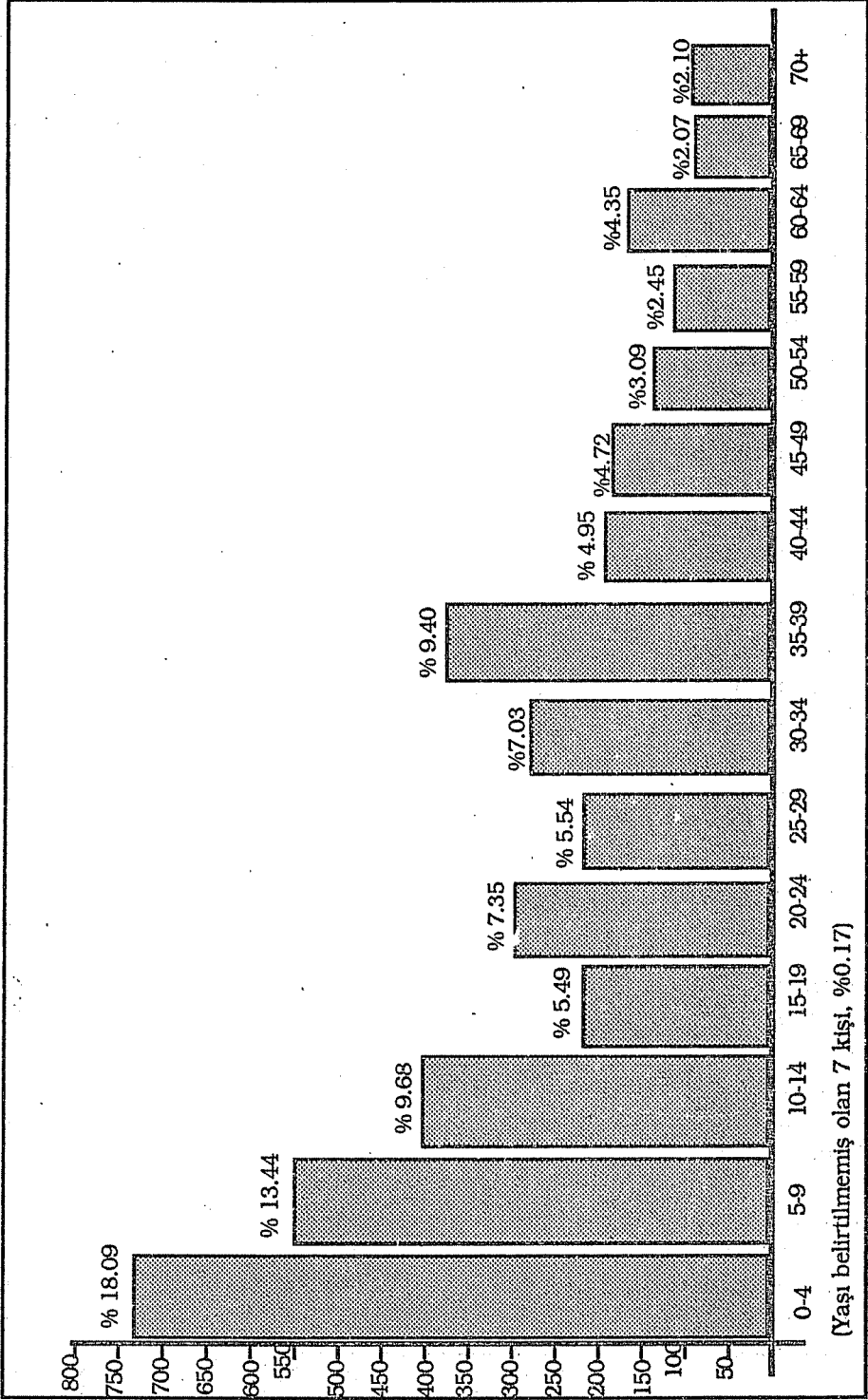
20. Lütfî, *a.g.e.*, 145-146; Çadırcı, *a.g.m.*, 111.

Tablo:1 - 1930 Genel Nüfus Sayımına göre Denizli Şehri Nüfusunun Yaş Gruplarına ve Mahallelere Göre Dağılımı

Mahallenin Adı	0-4	5-9	10-14	15-19	20-24	25-29	30-34	35-39	40-44	45-49	50-54	55-59	60-64	65-69	70+	Toplam	%
Efendisler	12	9	9	2	8	5	4	8	4	5	-	5	2	5	2	80	1.98
Horsalaz	21	16	8	4	2	7	5	5	7	9	3	3	2	5	-1	99	2.45
İncirlişınar	15	18	13	4	3	3	10	7	6	9	3	7	3	4	-	104	2.57
Oközbatı	9	4	7	4	6	3	2	3	3	3	2	2	1	4	1	49	1.21
Sarakapular	22	14	7	4	11	8	8	5	1	6	3	5	4	4	3+1	98	2.42
Değirmenönü	8	14	1	1	1	4	2	4	1	4	5	3	4	3	10	56	1.39
Değirliçınar	20	20	13	10	9	6	4	4	6	2	6	5	3	3	3	116	2.87
Kuyupınar	20	20	19	12	11	6	6	4	12	8	6	5	6	3	3	141	3.49
Sabık Müftü	20	12	15	10	11	7	13	5	5	2	-	1	8	1	12	123	3.04
Sabık Müftü	33	15	10	9	12	4	7	6	13	4	1	1	5	6	5	125	3.09
Köbenk(2)oğlu	23	10	5	3	11	8	7	6	7	10	3	1	3	1	1	104	2.57
Mollabağ	22	15	15	10	10	5	3	2	8	6	8	2	3	2	3	114	2.82
Akruntop	13	15	14	11	14	14	2	5	5	8	2	4	2	7	10	112	2.77
Ayvasıra	14	22	11	4	5	6	7	3	1	1	4	2	2	7	8	97	2.40
Aksaray	27	20	11	9	10	4	13	14	13	2	2	7	2	1	6	141	3.49
Çaybaşı	4	2	6	3	1	1	3	3	-	1	2	1	3	-	1	32	0.79
Mızraboğlu	17	16	13	4	6	6	8	13	3	2	1	1	5	2	2	100	2.47
Hüseyn Efendi	16	6	5	3	6	7	6	7	1	3	1	2	2	-	2	66	1.63
Hacı Fakih	16	6	5	4	6	8	6	7	6	10	3	2	6	4	1	121	2.99
Muhakk Çimez Ef.	24	15	12	5	6	8	6	6	6	2	3	2	6	4	10+1	64	1.58
Fesliğan	16	7	6	2	4	4	3	9	1	2	-	-	5	3	1	59	1.46
Hasan Efendi	13	7	4	2	5	3	1	9	-	5	-	-	6	-	-	77	1.90
Diğer Değirmenönü	12	14	2	1	8	4	5	12	1	4	2	3	5	3	1	190	4.70
Hacı Molla Ömer	17	11	22	14	10	13	16	17	16	11	11	3	10	3	1	124	3.07
Diğer Fesliğan	31	11	9	7	8	6	7	16	3	6	6	5	7	1	1	150	3.71
Kayalık	28	27	18	8	5	7	8	15	6	8	5	5	7	2	1	187	4.62
Hacı Kaplan	28	28	25	9	12	9	13	20	6	12	4	3	9	4	1	148	3.66
Topraklık	38	24	7	6	7	8	12	12	12	17	8	4	9	4	1+2	257	6.36
Fefidibağ	31	31	22	15	18	18	23	37	9	17	12	8	12	-	-	33	0.81
Diğer Hacı Fakih	6	1	7	4	4	1	1	4	4	2	-	-	2	-	-	99	2.45
Diğer Kayalık	11	15	2	2	11	3	9	13	9	3	2	-	6	1	1	23	0.56
Kavaklıbağ	17	11	4	3	2	1	6	3	3	1	-	-	-	-	-	35	0.86
Suluayrım	2	3	4	3	1	-	5	7	3	3	2	1	2	-	5	81	2
Kızılkanat	14	15	8	6	6	3	8	3	6	5	3	1	3	-	-	100	2.47
Yorğanbathı	23	15	8	4	6	5	7	11	6	2	3	1	8	-	-	33	0.81
Uzun Hacı	6	2	2	1	2	1	3	7	-	-	-	-	3	-	-	39	0.96
Kirişhane	12	4	4	1	4	1	6	3	-	-	-	-	2	-	-	55	1.36
Uçancı	13	7	6	2	5	2	4	6	1	2	1	2	1	2	2	178	4.40
İlbâdı	42	23	14	12	17	11	14	25	1	4	5	6	3	1	-	30	0.74
Koyunlu	6	5	3	1	2	-	3	8	-	-	-	-	2	-	-	199	4.92
Çamüşçay	35	32	16	6	24	10	14	30	9	7	4	3	5	2	2	7	1.76
Toplam	731	543	391	222	287	224	284	360	200	191	125	99	176	84	85	7.4039	100

x) Defterde yaş belirtilmemiş olan 7 kişi, bu şekilde ayrıca gösterilmiştir.

GRAFİK: Muhtelif Yaş Gruplarındaki Nüfus Yoğunluğu



(Yaşı belirtilmemiş olan 7 kişi, %0.17)

Yukarıda, deftere yazılmış olan yeni doğumların yanında, 1830-31 yıllarında görülen ölüm ve şehir dışına göç vakalarının da sonradan düşülmüş olan notlarla kaydedilmiş olduğunu belirtmiştik. Deftere ilk sırada kaydedilmiş olan Efendiler Mahallesi ile ilgili kayıtların sonundaki bazı işlemlerden mahallenin toplam nüfusunun hesabında bu hususun dikkate alınmış olduğu anlaşılmaktadır.(21) Bu itibarla, söz konusu kayıtların mahallelere göre dağılımını da gözönünde bulundurmak sûretiyle, şehrin toplam nüfusuna tesirini bir tablo üzerinde göstermek uygun olacaktır.

TABLO: II

Deftere Kaydedilmiş Olan Doğum, Ölüm ve Göçlerin Mahallelere Göre Dağılımı ve Şehrin Toplam Nüfusuna Tesiri

Mahallenin Adı	Toplam Yeni Nüfusu	Doğmuş	Vefât Edenler	Dışarı Giden	Kalan Nüfus
Efendiler	80	(1)	5	4	71
Horsalaz	99	(6)	8	5	86
İncirlipınar	104	(6)	8	5	86
Öküzbattı	49	(2)	3	1	45
Sırapapular	98	(13)	8	2	88
Değirmenönü	56	(2)	1	3	52
Delikliçınar	116	(8)	10	3	103
Kuyupınar	141	(3)	5	5	131
Sâbık Müfti	123	(5)	11	5	107
Kübcük(?)oğlu	125	(8)	3	3	119
Mollabağ	104	(11)	6	5	93
Altuntop	114	(12)	9	3	102
Ayvasıra	112	(1)	2	--	110
Aksaray	97	(7)	7	4	86
Çaybaşı	141	(5)	6	7	128
Mızraboğlu	32	(1)	--	1	31
Hüseyin Efendi	100	(6)	2	3	95
Hacı Fakih	66	(1)	2	2	62
Muhikk Çömez(?)					
Efendi	121	(5)	8	1	112
Fesligân	64	(4)	3	--	61
Hasan Efendi	59	(4)	7	3	49
Diğer Değirmenönü	77	(--)	5	7	65
Hacı Molla Ömer	190	(1)	15	11	164

21. Ancak, defterde, ne bundan sonraki mahallelerin ne de toplam şehir nüfusunun hesab edilmediği görülmektedir.

Diğer Fesliğân	124	(7)	9	1	114
Kayalık	150	(6)	9	4	137
Hacı Kaplan	187	(9)	20	6	161
Topraklık	148	(9)	16	2	130
Pelidlibağ	257	(10)	19	6	232
Diğer Hacı Fakih	33	(1)	1	1	31
Diğer Kayalık	99	(3)	4	2	93
Kavaklıbağ	23	(--)	--	1	22
Suluayrım	35	(--)	--	--	35
Kızılkanat	81	(3)	9	2	70
Yorganbattı	100	(7)	8	5	87
Uzun Hacı	33	(4)	4	--	29
Kirişhane	39	(5)	2	--	37
Uçancı	55	(2)	1	--	54
İlbâdı	178	(2)	5	1	172
Koyunlu	30	(--)	--	1	29
Gümüşçay	199	(4)	2	2	195
TOPLAM	4039	(184)	- 250	+ 115	= 3674

(Yeni doğmuş olanlar, daha önceden toplam nüfusa dâhil edilmiş olduğu için parantez içinde gösterilmiştir.)

Tabloda görüldüğü gibi, toplam 250 olarak tesbit edebildiğimiz ölüm vakasına, nâdir de olsa hemen her yaş grubunda tesâdüf edilebilmekle beraber, özellikle, 0-4 yaş grubu olmak üzere çocuk yaşlarda ve yaş ilerledikçe artmak üzere, 35-40 yaşlarının üzerindeki yaşlarda yoğunlaştığı görülmektedir.

Bununla birlikte, şehir dışında herhangi bir yere gitmiş olduğu kaydedilmiş olup, tabloda gösterilmiş olan 115 kişi de toplam nüfusdan çıkarıldığı zaman, geriye 3674 erkek nüfusun kaldığı görülmektedir.

Genel olarak, nitelikleri üzerinde durduğumuz toplam şehir nüfusunun (4039) mahallelere göre dağılımı göz önünde bulundurulduğunda, yukarıda verilmiş olan tablolardan da anlaşılacağı üzere, Pelidlibağ, barındırdığı 257 erkek nüfusu ile, şehrin en büyük mahallesi olarak görünmektedir. Bunun sırasıyla, nüfusu 100'ün üzerinde bulunan, Gümüşçay 199, Hacı Molla Ömer 190, Hacı Kaplan 187, İlbâdı 178, Kayalık 150, Topraklık 148, Kuyupınar 141, Çaybaşı 141, Kübcük(?)oğlu 125, Diğer Fesliğân 124, Sabık Müftî 123,

Muhıkk Çömez (?) Efendi 121, Delikliçınar 116, Altuntop 114, Ayvasıra 112, İncirliçınar 104, Mollabağ 104, Hüseyin Efendi 100, Yorganbattı 100 mahalleleri tâkip etmektedir. Diğer mahallelerin nüfusu ise, 23-100 arasında değişmekte olup, Kavaklıbağ, barındırdığı 23 erkek nüfusu ile, şehrin en küçük mahallesidir.

Daha önce de, deftere ayrıca kaydedilmiş olduğunu belirttiğimiz, şehir dışındaki bâzı köy ve çiftliklerde mevcut toplam 443 erkek nüfusun 106'sı Şemikler Karyesi, 106'sı Aşağı Şamlı Osman Karyesi, 62'si Karakova Karyesi, 54'ü Cedid Çiftlik ve Ecirler Çiftliği Karyesi, 51'i Kethüdâ Karyesi, 30'u Yukarı Şamlı Çiftliği, 21'i Çeltükcü Çiftliği, 21'i Kal'a Çiftliği, 10'u Büyükköy Karyesi, 10'u Yeğen Ağa Çiftliği ve 4'ü de Emirler Çiftliğinde kayıtlı bulunmaktadır.

İçtimâî ve Meslekî Zümreler

Genel olarak, 1830 nüfus sayımı sonuçlarını ihtivâ eden defterler ve bu arada Denizli defteri incelendiğinde, yazılmış olan halkın hangi gruplardan oluştuğunun araştırılmasında ihtiyaç duyulan bilgilerin elde edilebilmesi bakımından, klasik dönemde sözkonusu olan Tahrir Defterleri gibi mükemmel kaynaklar yanında, oldukça yetersiz ve düzensiz oldukları anlaşılmaktadır.

Bu defterlerde yer alan ilgili kayıtlardan anlaşıldığı kadarıyla, şehirde yaşayan erkek nüfus yazılırken, diğer bâzı özellikleri ile birlikte bâzan dâhil oldukları dinî, içtimâî ve meslekî zümreye de işâret edilmiştir. Mevcut toplam nüfus içerisinde bu şekilde kaydedilmiş olanların oranı oldukça düşüktür. Buna rağmen, bâzı genellemeler için tek başına yeterli olmasa da, söz konusu tarihlerde, şehirdeki sosyal tabakalaşma hakkında önemli bir fikir verebileceği kanâatiyle, defterdeki ilgili kayıtlar çerçevesinde, mevcut belli başlı zümrelerin, yorumdan ziyâde, tesbit ve tasnifinde fayda görüyoruz. Bunları, alfabetik sıraya göre, bir liste hâlinde vermek mümkündür.

LİSTE: 1830 Genel Nüfus Sayımının Denizli Şehri ile İlgili Sonuçlarını İhtiva Eden Deftere Göre, Şehirde Bulunan Bellibaşlı Dini, İctimâî ve Meslekî Zümreler

Zümrenin Adı	Dâhil Olanların Sayısı	Açıklamalar
Aşçı	4	Birisi Aşçıbaşı
Âşık	4	
A'yân-ı Belde	1	Hacı Çakırzâde Hacı Mustafa
Bâbuçcu	3	
Berber	12	
Bostancı	1	
Boyacı	2	
Bulgurcu	1	
Cerrâh	1	
Çavuş	1	
Çeşmeci	1	
Çıracı	1	
Çoban	2	
Değirmenci	1	
Demirci	6	
Derviş	19	
Deveci	3	
Duhâncı	5	
Dülger	1	
Ekmekçi	10	
Enfiyeci	1	
Eskici	6	
Fenârcı	1	
Gazzâz	2	
Hâfız	31	
Hamamcı	1	
Hammâl	1	
Hancı	1	
Hasırcı	4	
Hatib	8	Birisi 'Câmi Hatibi' şeklinde kaydedilmiştir
Helvacı	3	
İmam	44	Birisinin 1 tâne hizmet- kârı kaydedilmiştir. Bir diğeri de 'İmam Vekili' olarak yazılmıştır.

Kahveci	7	Birisinin yanında 1 uşak ve 1 hizmetkar kaydedilmiştir.
Kalaycı	1	
Kassâb	4	Birisi 'Kasabbaşı'
Katirci	2	
Kayyûm	1	
Keçeci	1	
Kiremidci	1	
Kirişhâneci	1	
Leblebici	1	
Mahkeme Kâtibi	2	
Mahkeme Muhzırı	2	
Mektep Hocası	2	
Mestci	1	
Molla	35	
Müderris	23	
Müftü	1	'Medîne-i Denizli Müftüsü orta boylu sarı sakallı Mehmed Sâlih Efendi Sinn 35'
Müezzîn	1	
Oduncu	10	
Okcu	2	
Sabuncu	1	
Sarrâc	4	
Semerci	6	
Şehir Kethüdâsı	1	'Ak sakallı Abduloğlu Mustafa'
Şerbetçi	1	
Şeyh	9	
Tabâk	3	
Tekneci	1	
Terzi	5	
Tütüncü	1	
Yağcı	3	
Yoncacı	1	
Yorgancı	1	
Zeybek	2	

Listede zikredilen zümreler içerisinde, Müftî, Kethüdâ, Â'yân gibi idârî fonksiyonu olanlar ve mensuplarının sayıları oldukça kabarık olan imam, hâfız, hatib, şeyh, molla gibi daha ziyâde dînî yönü ağır basan zümreler bir yana, diğer meslek grupları göz önünde

bulundurulduğunda, sayımın yapıldığı tarihlerde, şehir halkının önemli bir kısmının küçük çapta esnaf ve sanatkarlıkla meşgul olduğu görülmektedir. Bununla birlikte, oldukça sulak arâzisi ile tarıma son derece elverişli olan Denizli şehri halkının mühim bir kısmının da, şehir civârındaki yerlerde ziraatle, özellikle çeltik, tütün, bağ ve bahçecilik ile meşgul olduğunu da belirtmek gerekir.

Gene listedeki ilgili kayıtlardan, şehrin, sanâyi planındaki yetersizliğine rağmen eğitim ve öğretim bakımından diğer bâzı Anadolu şehirlerinden çok daha iyi durumda olduğu anlaşılmaktadır. Yukarıda da işaret etmiş olduğumuz sebeplerle, her ne kadar kesin ölçü olmasa da, aynı sayım sonuçlarına göre, tahminî nüfusu yirmibeşbine varan Ankara'da, 15-29 yaşlarında, yüksek öğretim çağında bulunan 750'ye yakın nüfus için ancak 4 müderrisin bulunmasına karşılık (22), Denizli'de aynı öğretim çağında bulunan 743 kişi için 23 müderris kaydedilmiş olması, şehrin özellikle yüksek öğretim bakımından iyi bir durumda olduğunu göstermektedir. Bununla birlikte, daha küçük yaştakiler için, kaydedilmiş olan 2 mektep hocasının yetersizliğini de belirtmek gerekir.

Şehrin sağlık durumu ile ilgili olarak, yukarıdaki listeden de anlaşılacağı üzere, deftere hekim olarak kaydedilmiş olan herhangi bir kimseye tesâdüf edilememekle berâber, sadece Diğer Kayalık Mahallesinde sâkin 1 cerrâhın mevcut olduğu anlaşılıyor. Bununla birlikte, işaret edilmiş olan 250 ölüm vakasının önemli bir kısmının çocuk, genç ve orta yaşlarda görülmesi de, şehirdeki sağlık hizmetlerinin kifâyetsizliğinin bir göstergesi olarak kabul edilebilir.

Buraya kadar, 1830 genel nüfus sayımı sonuçlarına göre, Denizli şehir merkezinde bulunan nüfusu, Şer'iyye sicilleri arasında bulunan ilgili defterdeki kayıtlar çerçevesinde, bâzı noktalardan değerlendirmeye çalıştık. Bütün bu değerlendirmelerin sonucunda, söz konusu yıllarda, Denizli şehir merkezinde toplam 4039 erkek nüfusun bulunduğu anlaşılmaktadır. En az bu kadar da sayım dışı tutulmuş olan kadın nüfus varlığı düşünülürse, şehrin, toplam 8000'in üzerinde bir nüfusu barındırdığını kabul etmek gerekir. Bununla birlikte, deftere sonradan düşülmüş olan ölüm ve göç kayıtlarının da hesâba katılmasıyla birlikte bu rakamda meydana gelebilecek değişikliklere yukarıda işaret edilmiştir.

۱- در مورد ...
 ۲- در مورد ...
 ۳- در مورد ...
 ۴- در مورد ...
 ۵- در مورد ...
 ۶- در مورد ...
 ۷- در مورد ...
 ۸- در مورد ...
 ۹- در مورد ...
 ۱۰- در مورد ...

(2-a)

۱- در مورد ...
 ۲- در مورد ...
 ۳- در مورد ...
 ۴- در مورد ...
 ۵- در مورد ...
 ۶- در مورد ...
 ۷- در مورد ...
 ۸- در مورد ...
 ۹- در مورد ...
 ۱۰- در مورد ...

(1-b)