



Kuşadası İlçesi'nde turizmin yaşam döngüsü: Mekânsal ve toplumsal öğeler üzerinden bir değerlendirme

Tourism life cycle in Kuşadası District: Evaluation through spatial and social element

İsmet Güney*^a  Mehmet Somuncu^a 

^aKilis 7 Aralık Üniversitesi, Fen-Edebiyat Fakültesi, Coğrafya Bölümü, Kilis.

^bAnkara Üniversitesi, Dil-Tarih ve Coğrafya Fakültesi, Coğrafya Bölümü, Ankara.

BİLGİ / INFO

Geliş/Received: 05.07.2018

Kabul/Accepted: 18.12.2018

Anahtar Kelimeler

TAYD

Nitel veri analizi

Sürdürülebilir turizm

Destinasyon evrimi

Kuşadası.

Keywords:

TALC

Qualitative data analysis

Sustainable tourism

Destination evolution

Kuşadası

*Sorumlu yazar/Corresponding author:

(İ. Güney) ismet_5308@hotmail.com

DOI: 10.17211/tcd.440799

Atf/Citation:

Güney, İ., Somuncu, M. (2018). Kuşadası ilçesi'nde turizmin yaşam döngüsü: mekansal ve toplumsal öğeler üzerinden bir değerlendirme. *Türk Coğrafya Dergisi* (71), 101-116. DOI:10.17211/tcd.440799.

ÖZ / ABSTRACT

Türkiye'nin önemli turizm merkezlerinde, sürdürülebilir olmayan büyümeler gerçekleşmektedir. Bu destinasyonlarda, plansız gelişen turizm talebine bağlı olarak nüfus ve inşaat piyasasındaki artışlar, yeni sosyal ve çevresel sorunlar ortaya çıkarmaktadır. Bu araştırmada, Türkiye'de turizme ilk açılan destinasyonlardan biri olan Kuşadası'nda, turizm sektörünün gelişimi ve evrimi, Turizm Alanları Yaşam Döngüsü (TAYD) modeline göre ele alınmaktadır. Araştırma boyunca şu sorulara yanıt aranmıştır: Kuşadası'ndaki turizm sektörü TAYD modeline göre hangi evrededir ve bu evre gelecekte nereye varacaktır? Kuşadası turizminin gelişiminde hangi faktörler etkili olmuştur? Sorularının yanıtlanabilmesi için nitel araştırmalarda kullanılan gözlem ve mülakat teknikleriyle elde edilen birincil veriler, doküman incelemesi ve uzaktan algılama tekniğiyle elde edilen ikincil verilerle desteklenmiştir. Veri setlerinin değerlendirilmesinde, betimsel analiz yöntemi kullanılmıştır. Sonuç olarak Türkiye'de özellikle kıyılarda sürdürülebilir olmayan turizm politikalarının bir ürünü olarak Kuşadası'nda, TAYD modelinde öngörülen bütün aşamaların yaşandığı tespit edilmiştir. Bu bağlamda Kuşadası, sürdürülebilir turizm temellerinin ülke çapında atılması için gerekli derslerin çıkarılabileceği bir destinasyon olarak görülmelidir.

Unsustainable growth in Turkey's most important tourism centers is taking place. In these destinations, due to unplanned tourism demand, the increase in population and construction market reveals new social and environmental problems. In this research, the development tourism activities of Kuşadası which is one of the first opened venues of tourism in Turkey is tackled according to the model of Tourism Area Life Cycle (TALC). According to TALC model, in which stage of tourism is Kuşadası at, and how will this stage evolve in the future? Which factors have influenced Kuşadası in the development of tourism? In order to answer research questions, primary data obtained by observation and interview techniques used in qualitative researches are supported by secondary data which is the obtained by document examination and remote sensing techniques. In the evaluation of the obtained data sets, descriptive analysis method was used. According to the results of the research; especially Kuşadası in Turkey, as a product of unsustainable policies in coastal tourism has been identified as experiencing all the stages envisaged in the TALC model. Kuşadası, in this context, should be seen as a destination from which sustainable tourism bases can lay the foundations through the country.

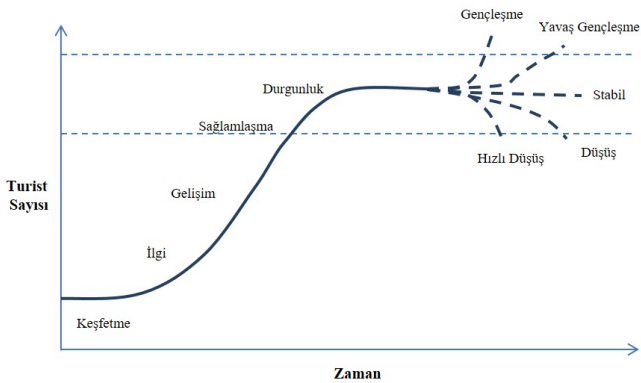
1. Giriş

Uluslararası turizme katılan kişi sayısının 1990 yılında 434 milyon, 2000 yılında 677 milyon, 2010 yılında 948 milyon, 2016 yılında ise 1.235 milyara ulaşmasıyla hızlı büyüme gösteren bir sektör olduğu anlaşılmaktadır (UNWTO, 2017). Talep yönündeki bu önemli artış, hiç kuşkusuz başta gelişmekte olan ülkeler olmak üzere, turizme olan ilgiyi büyütmemekte ve arz yönünde sektörün genişlemesine neden olmaktadır. Sektörün bu ölçüde büyümesine bağlı olarak, yeni destinasyonlar çoğalıp çeşitlenirken yeterli ölçüde ziyaretçi çekebilmek için rekabeti de yanında getirmektedir. Böylece, eski destinasyonların bazıları kapanma veya çözülme sürecine girmektedir (Hanna, 2000).

Örneğin; başlangıçta küçük bir grubun temsil ettiği üst sınıfın ziyaret ettiği İngiltere'nin küçük bir kıyı şehri olan Blackpool'da, ziyaretçi sayısı zamanla katlanarak artmış ve 1850'lerde sadece Paskalya haftasında 200.000'in üzerinde ziyaretçi almıştır. Kente dışarıdan gelen ulaşım ağının gelişmesi ve büyük kent merkezlerinden sayısız tren seferlerinin düzenlenmesi, kıyıların küçük parsellere bölünerek birinci sınıf yapılaşmaya olanak vermeyecek şekilde imara açılması Blackpool'un çözülme sürecini hızlandırmıştır. Bu uygulamalardan kısa süre sonra Blackpool, en alt sınıfa hitap eden, aşırı ve yabancı nüfus artışıyla toplumsal dokusu bozulan ve ekonomik değerini yitiren bir tatil

merkezine dönmüştür (Urry, 2009).

Turizm alanlarında yaşanan bu hızlı değişim ve dönüşümleri ele alan çalışmaların Gilbert (1939) ile başladığı söylenebilir. Bu çalışmadan sonra bazı araştırmacılar konuyu farklı bakış açılarıyla ele almışlardır (Christaller, 1963; Plog, 1974; Doxey, 1975; Stansfield, 1978). Zira bu çalışmalar Butler'ın 1980 yılında "Canadian Geographer" dergisinde yayımlanan "The Concept of The Tourist Area Life Cycle of Evolution: Implications for Management of Resources" isimli çalışması kadar etkili olamamıştır (Butler, 1980). Bunun en önemli nedeni Butler'ın seleflerinden ve çağdaşlarından farklı olarak, kapsamlı ampirik çalışmalara ve yüksek güvenilirliğe sahip genel geçer bir model ortaya koymasındır. Model, temelde turizm destinasyonlarının tıpkı üretim sektöründeki bir üründe olduğu gibi bir yaşam döngüsü (Catty ve Chevalier, 1974) olduğunu savunmaktadır. Butler (1980) modern üretim yaşam döngüsü teorisine dayalı olarak bu teoriyi altı aşamalı (yedi olasılıklı) olarak keşif (exploration), ilgi (involvement), gelişim (development), sağlanma (consolidation), durgunluk (stagnation), düşüş (decline) veya gençleşme (rejuvenation) şeklinde kavramsallaştırmıştır (Şekil 1). Turist sayısını temel gösterge olarak kabul eden model, turizm literatüründe genel kabul görmekle birlikte (Meyer, 1985; Hovinen, 1986; Strapp, 1988; Cooper ve Jackson, 1989) aşamaların ve ölçümlerin daha doğru tespiti için bazı alternatifler oluşturulmuştur (Haywood, 1986; Martin ve Uysal, 1990; Getz, 1992; Williams, 1993; Agarwal, 1997). Alternatif ölçüm göstergelerinde, en yaygın olarak kullanılanlar kalış süreleri, destinasyondaki turistlerin dağılışı veya yoğunluğu, turistin profili, turistlerin zamansal dağılışı, turist harcamaları ve turizm gelirleridir (Haywood, 1986; Toh, ve ark., 2001; Moss ve ark., 2003). Bunun dışında, konaklama sayısı ve doluluk oranları ile yerli halkın nüfusu gibi mekânsal göstergelerde çeşitli araştırmacılar tarafından kullanılmıştır (Meyer, 1985; Getz, 1992).



Şekil 1. Turizm alanları yaşam döngüsü modeli (Kaynak: Butler, 1980).
Figure 1. Tourism area life cycle model (Source: Butler, 1980).

Türkiye, son yıllarda küresel ölçekte belli başlı turizm destinasyonlarından biri olarak gelişme göstermektedir ve Dünya'da 2015 yılında 39 milyon ziyaretçiyle en çok uluslararası turist çeken 6. destinasyon olmayı başarmıştır (UNWTO, 2015). Buna rağmen bir zamanlar önemli deniz turizmi merkezi olan Erdek, Çınarcık, Şarköy gibi destinasyonlar, turistler artık gitmediği için İngiltere'deki Blackpool gibi çözülmüş ve destinasyon olmaktan çıkmıştır (Eriş, 2014). Saros Körfezi, Ayvalık, Kuşadası, Bodrum ve Antalya gibi turizm alanları da aynı kaderi paylaşma tehlikesi ile karşı karşıya kalabilir. Çünkü sürekli olarak yeni binalar inşa edilmekte, toz ve gürültü kirliliği görülmekte; bu hızlı gelişme karşısında sahil turizm aktiviteleri için yetersiz kalmaktadır

(Whitaker, 1988). Dolayısıyla Türkiye'nin makro ölçekte, kitle turizmi ile toplumsal açıdan daha seçici bir turizmin birbiriyle çatıştığı, ve bu süreçte mekanların da birbirleriyle çatışarak tükenme sürecine girdiği bir destinasyon olduğu söylenebilir (Urry, 2009). Mikro ölçekte bu durumun gözlemlendiği yerlerden biri ise uluslararası turizme ilk açılan Kuşadası'dır.

Kuşadası'nda Butler'ın modelini temel alarak turizmin gelişimi, değişimi ve dönüşümü üzerine yapılan bazı araştırmalar bulunmaktadır. Bazı araştırmalar Kuşadası'nda, TAYD modelinde öngörülen durumlardan yaşandığını desteklerken (KUTO, 2001; Çavuş ve Tanrısevdi, 2003; Yüksel ve Yüksel, 2005; Çalışkan ve Tütüncü, 2008) yalnızca bir araştırma modeli reddetmiştir (Öztürk ve ark., 2015). Yapılan araştırmaların bir kısmında, nicel araştırma teknikleriyle, sadece yerel halkın turistlere karşı olan tutumları üzerinden bir analiz yapılmıştır (Çavuş ve Tanrısevdi, 2003; Çalışkan ve Tütüncü, 2008; Öztürk, ve ark., 2015). Yapılan araştırmaların bir kısmı ise bütüncül bakış açısıyla durumu analiz etmesine karşın (KUTO, 2001; Yüksel ve Yüksel, 2005) çalışmaların üzerinden sosyal olgu ve durumlar için uzun bir dönem sayılabileceğimiz 18 yıl geçmiştir. Bu nedenle ulusal literatürde, son derece önemli bir turizm destinasyonu olan Kuşadası'nda, sosyo-mekânsal süreçleri bütüncül bir şekilde değerlendiren güncel bir çalışmanın olmadığı söylenebilir. Bu araştırma da Kuşadası turizminin evrimini, TAYD modelinde belirtilen aşamaları sürdürülebilir turizm perspektifiyle ele almaktadır (Yılmaz, 2014). Araştırmada önceki çalışmaların aksine mekânsal bir perspektifle nitel bir yaklaşım tercih edilmiş ve analiz sonuçları buna göre farklılaşmıştır. Araştırma boyunca şu sorulara yanıt aranmıştır: Kuşadası'ndaki turizm sektörü TAYD modeline göre hangi evrededir ve bu evre gelecekte nereye varacaktır? Kuşadası turizminin başlangıcında, gelişiminde ve bugünkü durumunda hangi faktörler etkili olmuştur?

2. Materyal ve Yöntem

Araştırma, bir destinasyon olarak, Kuşadası'nda ekonomik, politik ve toplumsal bağlamda etkili olan faktörleri temel hatlarıyla belirleyip, turizmin evrimini ortaya koymayı hedeflemektedir. Bu sosyal olgu, araştırma sahasına bağlı biçimlendiği için, sonuçlar bu ortam içerisinde anlam kazanır ve başka ortamlar için doğrudan genelleme yapmak mümkün olmaz. Bu nedenle, araştırmada genelleme yapmak yerine, konunun ayrıntılarıyla anlaşılması ve sunulmasına olanak tanıyan nitel araştırma yaklaşımı benimsenmiştir. Bu doğrultuda, araştırma sorularının cevaplanabilmesi için mevcut sosyal olgu, kendi bağlamından ayrılmadan, geniş çevre ve toplumsal sistem içerisinde zamansal değişim de göz önüne alınarak değerlendirilmiştir. Bu durum, değişen zaman ve mekânda değişen durumların, turizm alanına nasıl yansadığını analize tabi tutmayı gerektirmektedir (Ma, 2013). Bu nedenle araştırmada Kuşadası İlçesi'nin bütünü ele alınmış ve mekânsal veriler kronolojik olarak yapılandırılmıştır. Çünkü süreç içerisinde değişen turizm pratikleri farklı mekânsal organizasyonları ortaya çıkarmıştır. Bu nedenle kentteki mekânsal dokular/farklılaşmalar dönemin hâkim olan turizm anlayışı ve evrimi anlamak için en önemli bulgular ortaya koymaktadır. Bu doğrultuda nitel bir yaklaşımla turizm alanlarının evrimini anlamak ve açıklamak için nicel ve nitel verilerin bir arada kullanılmasına olanak tanıyan durum çalışması (case study) bu araştırmanın deseni olarak belirlenmiştir (Yin, 2009). Burada amaç, gözlem ve mülakat teknikle-

riyle elde edilen nitel verilerin, araştırılan konuyla ilgili betimsel ve gerçekçi bir durum sunabilmesi için doküman incelemesi ve uzaktan algılama tekniğiyle elde edilen ampirik kanıtlarla desteklenip bütüncül bir biçimde tanımlanması, yorumlanması ve analizidir. (Yıldırım ve Şimşek, 2011).

Gözlem, sosyal bilimlerde, çeşitli bağlamlarda gerçekleşen sözlü veya sözsüz eylemlerin sistematik bir şekilde izlenmesi ve incelenmesi yoluyla veri toplama tekniğidir (Kümbetoğlu, 2005). Bunun yanında özellikle beşeri coğrafya çalışmalarında, sosyal olguların mekân organizasyonu/görünümü (landscape) üzerindeki çevre koşulları, yapıların doğal oluş hâlini, bireysel ve toplumsal davranışları ve ilişkileri gösterip verilerin hangi bağlamda değerlendirilmesi ve yorumlanması gerektiği konusunda araştırmacıya önemli ipuçları sunduğu için son derece faydalı bir tekniktir (Özgüç, 1994). Bu teknik, araştırmamızda ilk olarak 28 Ekim 2015 tarihinde katılımsız gözlem şeklinde uygulanmıştır. Saha çalışmasında gözlem formu doldurulmuş, ilgili notlar alınmış ve fotoğraflar çekilmiştir. Bu ilk gözlem sürecinde, alanla ilgili problemler kayıt altına alınmış ve araştırmanın problemini belirlememize katkı sağlamıştır.

Araştırmada aynı zamanda, probleme ilişkin yüzeysel bilgilerden çok, kişilerin düşünce, görüş ve deneyimleriyle ilgili bilgi toplamasına olanak sağlayan mülakat tekniği kullanılmıştır (Şavran, 2009). 29 Ekim 2015 tarihinde yapılan pilot uygulamada, yedi kilit aktörle yapılan görüşmeler sonucunda elde edilen ön bulgular, gerek araştırma sorularının netleşmesinde gerekse mülakat formunun son halini almasında önemli katkılar sağlamıştır. Yarı yapılandırılmış mülakat formuyla, verilerin toplanması için 30 Kasım 2015 ile 6 Aralık 2015 tarihleri arasında, sekiz katılımcıyla yüz yüze görüşülmüştür. Her bir görüşme, ortalama 90-120 dakika arasında tamamlanmış ve ses kayıt cihazıyla kayıt altına alınmıştır. Yarı yapılandırılmış mülakat formundaki soruların, paydaşlara yöneltilebilmesi için ilgili kişinin konu hakkında bilgi ve tecrübe birikimine sahip olmasını gerekli kılan bir yapıya sahip olması nedeniyle, amaçlı örneklem tekniği kullanılmıştır. Bu doğrultuda, görüşmeler için üç hedef grup belirlenmiş ve bunlar için ayrı ayrı mülakat formu hazırlanmıştır. İki katılımcının olduğu birinci grup, turizmde etkili kararlar alan bürokratlar ve ilgili yöneticilerden oluşmaktadır. Üç katılımcının olduğu ikinci grup, Kuşadası'nda turizmle ilgili işletmelerin oluşturdukları birliklerin ve derneklerin temsilcileri veya yöneticilerinden oluşmaktadır. Üç katılımcının olduğu üçüncü grupta ise alanın geçmişi ve tarihi ile ilgili birer bellek olarak niteleyebileceğimiz esnaflardan bulunmaktadır (Tablo 1).

Tablo 1. Katılımcı grupları ve profilleri.

Tablo 1. The participating groups and profiles.

Paydaş Grubu	Temsil Kodu	Yaşı	Cinsiyeti	Eğitim Durumu	Görüşme Tarihi	Görüşme Yeri
Yönetici	A6	50-65	E	Lisans	30/11/2015	Kuşadası
Yönetici	A3	65-üstü	E	Lisans	02/12/2015	Kuşadası
STK Temsilcisi	A1	65-üstü	E	Lise	05/12/2015	Kuşadası
STK Temsilcisi	A4	40-50	E	Lisans	04/12/2015	Kuşadası
STK Temsilcisi	A5	30-40	E	Lisans	06/12/2015	Kuşadası
Esnaf	A2	65-üstü	E	İlkokul	30/11/2015	Kuşadası
Esnaf	A7	50-65	E	Lisans	03/12/2015	Kuşadası
Esnaf	A8	40-50	E	Lise	01/12/2015	Kuşadası

Araştırmada gözlem ve mülakat teknikleriyle elde edilen birincil verilerin desteklenmesi için doküman incelemesi tekniğiyle elde edilen nicel veriler kullanılmıştır. Söz konusu veriler kent-

teki turizm sektörüne ilişkin arz, talep ve taşıma kapasitesine ilişkin bilgiler şeklinde gruplandırılmıştır. Birinci grupta, turizm talebine ilişkin değişimleri gösteren gününbirlikçiler ve turist verileri, Kuşadası Emniyet Müdürlüğü'nden temin edilmiştir. Bu istatistikler, Kuşadası'na denizyoluyla giren her yabancı turistin 1988'den beri kayıt edildiği bir veri tabanıdır. Ayrıca konaklama tesislerindeki talebe ilişkin değişimlerin tespiti için gelen toplam turist, toplam geceleme, doluluk oranları ve ortalama kalış sürelerine ilişkin veriler Kültür ve Turizm Bakanlığı'nın veri tabanından temin edilmiştir. Arz yönündeki değişimlerin tespiti için Kuşadası İskelesi'ne gelen kruvaziyer gemi sayısı Kuşadası Emniyet Müdürlüğü'nden, kentteki yatak kapasitesine ilişkin veriler ise temelde Kuşadası Belediyesi'nden ve daha önce yayınlanan raporlardan temin edilmiştir. Üçüncü grupta yer alan veriler ilçedeki artan çevresel ve sosyal baskının bir göstergesi olarak derlenmiştir. Bu bağlamda nüfus verileri ve Kuşadası'nda tescilli araç sayısı elde edilmiştir.

Nitel bulguların desteklenmesi amacıyla son olarak ta kontrolsüz sınıflandırma (ISODATA algoritması) tekniğiyle araştırma alanının arazi örtüsü/kullanım durumu ve değişimi tespit edilmiştir (Lee vd., 1999; Çelik vd., 2013; Çelik ve Gülersoy, 2013; Gülersoy vd., 2014; McCann vd., 2017). Kontrolsüz sınıflandırma tekniğinde temel mantık, uydu verilerinin yansıma değerleri temel alınarak benzer özellikteki piksellerin otomatik olarak tespit edilmesi ve sınıflara atanması sistemidir (Karakoç, 2010; Kızılelma, 2013). Buna göre öncelikle çalışma sahası 150 sınıfa ayrılmış ve daha sonra benzer sınıflar birleştirilerek 4 temel sınıf oluşturulmuştur. Kontrolsüz sınıflandırma işlemlerinden sonra yapılan sınıflamanın yer gerçekliğiyle uyumunu denetlemek amacıyla yüksek çözünürlüğe sahip uydu görüntüleri ve arazi çalışmaları sırasında yer kontrol noktaları alınarak sınıflamanın başarısı denetlenmiş ve bu görüntülere ait Kappa istatistiği-Genel Doğruluk Oranları hesaplanmıştır. Kappa'ya göre doğruluk analizi sonuçları aşağıda verilmiştir (Tablo 2).

Tablo 2. Kappa istatistiği-genel doğruluk oranları.

Tablo 2. Kappa statistics-general accuracy rates.

Yıllar	Kappa
1975	0,82
1995	0,91
2018	0,93

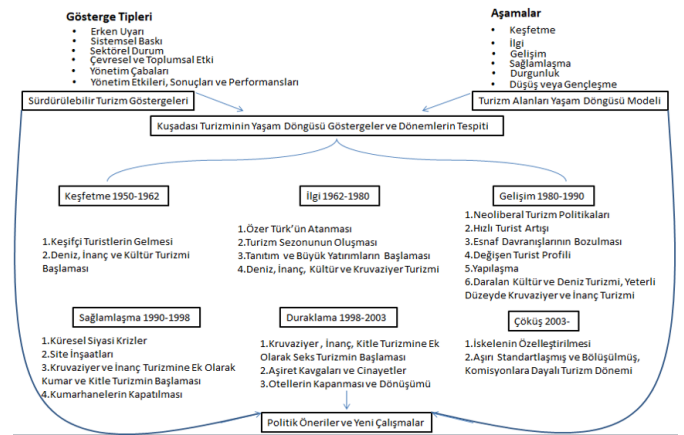
Araştırmada, gözlem, mülakat ve doküman incelemesi teknikleriyle elde edilen veriler, Nvivo 10 yazılımı kullanılarak gruplandırılmıştır. Bu veriler Miles ve Huberman'ın (1994) nitel veriler için önerdiği üç aşamada Nvivo 10 yazılımında analiz edilmiştir; verilerin işlenmesi (data reduction), verilerin görsel hale getirilmesi (data display) ile sonuç çıkartma ve teyit etme işlemidir (drawing conclusion and verification). Birinci aşama için ilk yapılması gereken kodlamadır. Bu araştırmada, TAYD modelinin aşamaları, kavramsal çerçeve olarak benimsendiği için genelden özele bir yaklaşıma olanak tanıyan önceden şekillenirilmiş (Crabtree ve Miller, 1992) veya betimsel analiz (Yıldırım ve Şimşek, 2015) olarak adlandırılan kodlama stratejisi tercih edilmiştir. Dolayısıyla kodlama araştırmanın teorik çerçevesi göz önüne alınarak keşfetme, ilgi, gelişim, sağlama, durgunluk ve düşüş-genleşme şeklinde dönemsel olarak oluşturulmuştur. Birinci bileşenin ikinci aşaması, tematik çerçeveye göre verilerin işlenmesidir (Yıldırım ve Şimşek, 2015). Lee ve Weaver'ın (2014) TAYD modeli için geliştirdiği ölçekte belirti-

Tablo 3. TAYD modelindeki göstergelerin Kuşadası'nda kronolojik sıralaması.
Tablo 3. The chronological order of the TALC indicators in Kuşadası.
Kaynak: Lee ve Weaver, 2014 yararlanılarak düzenlenmiştir.

Göstergeler	Yıllar	Butler'in Aşamaları
Küçük sayıda keşifçi turistler	1950-1962	Keşif
Küçük sayıda maceraperestler	1950-1962	Keşif
Düzensiz ziyaretçi dönemleri	1950-1962	Keşif
Turizmde dolaylı toplumda ve mekânda herhangi bir değişim yoktur	1950-1962	Keşif
Turizm bölge ekonomisi için katkısı çok sınırlıdır	1950-1962	Keşif
Alan yabancı turistler için eşsiz bir mekândır	1950-1962	Keşif
Turistler için özel olanaklar ve kuruluşlar yoktur	1950-1962	Keşif
Yerli halk ve turistler arasındaki iletişim sıcaktır	-1970	İlgi
Destinasyonla ilgili reklam ve tanıtımlar başlar	1965-	İlgi
Turizm sezonu oluşur	1965-	İlgi
Turistlerin temel ihtiyaçlarını karşılayabilecekleri işletmeler kurulur	1965-	İlgi
Yerel sakinlerin geçimi turizme bağlıdır	1970-	İlgi
Hem ziyaretçi sayısında hem de düzenli olarak gelen ziyaretçilerde artış	-1990	İlgi
Turistik seyahat programlarının organizasyonu	1965-	İlgi
Alt yapının geliştirilmesi için yöneticiler üstünde baskıların başlaması	1965-	İlgi
Turist sayısı en zirvede olduğu dönemde yerel nüfusa eşitler veya çok az aşmıştır	1980-1990	Gelişim
Yoğun reklam çalışmaları başlar	1980-1990	Gelişim
Fiziksel mekân üzerinde yoğun değişim görülür	1980-	Gelişim
Kültürel ve doğal çekiciliklerin ticarileşmesi (metalaşması) ve gelişimi	1980-	Gelişim
El yapımı üzerim tesisleri desteklenir	-	Gelişim
Fiziksel görüntüdeki değişim yerel halkta hoşnutsuzluk yaratır	1990-	Gelişim
Üst sınıf turist orta ve alt sınıf turistlerle yer değiştirir	1990	Gelişim
İşçi ve çalışma koşulları üzerindeki denetimlerin yetersizdir	1980-	Gelişim
Turizm endüstrisi için destekleyici tesisler	-	Gelişim
Yerel olarak sağlanan hizmetlerin yerini daha büyük, profesyonel yeni tesisler alır	1990-	Gelişim
Yerel ekonomi turizme bağımlıdır	1980-	Sağlama
Ziyaretçilerin artış oranında azalmalar olur	1990-1998	Sağlama
Sektör ve tanıtım aşırı büyür	-	Sağlama
Büyük franchises ve zincirler sektöre az sayıda girer	2002-	Sağlama
Ziyaretçi ve tesisler, yerel halk ile hoşnutsuz durumlarla karşılaşır	-	Sağlama
İyi tanımlanmış rekreasyonel iş bölgeleri oluşur	-	Sağlama
Ekonomik, sosyal ve çevresel kapasiteye ulaşılmış veya geçilmiştir	1980-	Duraklama
Ziyaretçi sayısı maksimuma ulaşır	1995	Duraklama
Destinasyon artık moda olmaktan çıkar	1998	Duraklama
İthal yapay çekicilikler doğal ve gerçek kültürel çekiciliklerin yerini alır	1980-	Duraklama
İlk turistik bölgenin çevresinde yeni gelişmeler vardır	1995-	Duraklama
Mülkiyetin varolan özelliklerinde sık sık değişiklik yaşama olasılığı vardır	2003-	Duraklama
Organize kitle turistleri çoğunlukla psychocentric'tir	1990-	Duraklama
Hafta sonu ve günübirlikçi ziyaretçi sayısında artış	1970-	Düşüş
Alan artık kendini toparlayamaz	2003-	Düşüş
Alan sektörün daralması ile karşılaşır	2003-	Düşüş
Tatilciler artık alana gelmez	2003-	Düşüş
Turizm tesisleri farklı kullanım için değiştirilir	2003-	Düşüş
Çoğu turistik tesis kapanır	2000-	Düşüş
Maliyetler azaldığı için yerli turist artar	-	Düşüş
Kalıcı olarak yerleşen emekli sayısı artar	1980-	Düşüş
Alan bir turist gecekondusu olmaya başlayabilir	-	Düşüş

len göstergeler saha çalışmasında gözlem ve mülakat teknikleriyle uygulanmış, elde edilen bulgular modelde belirtilen aşamaların özellikleri de değerlendirilerek dönemlendirme yapılmıştır (Tablo 3).

Dönemlerin başlangıcı ve bitişlerinde mekân organizasyonu değişiminde önemli bir etken olarak değerlendirilen olaylar/durumlar kabul edilmiştir. Araştırmada oluşturulan dönemsel çerçeve doğrultusunda veriler tanımlanmış, anlamlı ve mantıklı bir şekilde gruplandırılmıştır (Şekil 2). Miles ve Huberman'a (1994) göre nitel veri analizinin ikinci bileşeni ise verilerin görsel hale getirilmesidir. Bu aşamada, bulgular doğrudan alıntılarla desteklenmiştir. Ayrıca temalardan veya kategorilerden ortaya çıkan bir tablo ile gösterilmiştir. Nitel veri analizinin üçüncü bileşeni ise sonuç çıkartma ve teyit etmedir. Bu aşamada da, tanımlanan bulguların açıklanması, ilişkilendirilmesi ve anlamlandırılması yapılmıştır (Şekil 2).



Şekil 2. Araştırma matrisi.
Figure 2. Research matrix.

Araştırmanın geçerliliği bakımından, uzun süreli katılım ve sürekli gözlem stratejisi benimsemiştir (Creswell, 2016). Sahada yaklaşık üç hafta boyunca araştırmalar yürütmek suretiyle, katılımsız gözlemler ve incelemeler yapılmıştır. Buna ilaveten araştırmacılar tarafından araştırma alanı ile uzun süre etkileşim sağlanmıştır. Araştırmanın ikinci geçerlilik stratejisi ise veri toplama tekniklerinin artıları ve eksileri dikkate alınarak araştırma sorularına yanıt verebilecek birden fazla araç geliştirilmesini öngören üçgenlemedir (data triangulation) (Creswell, 2016). Bu bağlamda araştırmada nitel verilere ek olarak iki tür nicel veri kullanılmıştır. Ayrıca araştırmanın açıklanmaya çalıştığı sosyal olgunun doğrudan ilgili paydaşları ile görüşerek yaşam tecrübeleri edinilmeye çalışılmıştır. Dolayısıyla seçilen örneklemin stratejisinin amaçlı örneklem olarak seçilmesi de, elde edilen bulguların geçerliliği konusunda önemli katkılarda bulunmuştur (Yıldırım ve Şimşek, 2013).

Saha çalışmasına başlamadan önce ilgili üniversiteler ve Kuşadası Kaymakamlığı'ndan gerekli izinler alınmıştır. Mülakata katılan bireyler gönüllü olarak katılmış ve mülakata başlamadan önce araştırmanın özel hayatın gizliliğine saygı konusuna bilhassa özen gösterdiği bildirilmiştir. Talep etmeleri halinde katılımcıların kimliğinin gizli tutulacağı bilgisi verilmiştir.

Araştırma sürecinde iki önemli sınırlılık ile karşılaşmıştır. Birincisi, ortalama 20 katılımcı ile yapılması planlanırken 8 katılımcı ile görüşülebilmektedir. Bu durumun ilk sebebi, kasım ayında turizm sezonunun kapanmasıyla önemli aktörlerin kentten ayrılması

olmuştur. İkinci sebebi Kuşadası'nda bulunan 226 dernekten (Anonim, 2018a), turizmle ilgili olduğu izlenimi veren 20 dernek belirlenmesinin ardından saha çalışması esnasında aslında bu derneklerin çoğunun "kahvehaneler" şeklinde bir yapıda olduğunun anlaşılması olmuştur. Bu sebeplerden dolayı katılımcı sayımız sekize düşmüştür (Çizelge 1). Yine de yapılan iki saatlik görüşmeler alanla ilgili ciddi bilgileri aktardığından mülakat sayısı ve süresi yeterli görülmüş ve verilerin analizi aşamasına geçilmiştir. Araştırmanın bir diğer sınırlılığı, genellikle bir teorik modelden ya da literatürden çıkarılan "önceden şekillendirilmiş" kodlama yaklaşımının kullanılmasıdır. Bu çalışmada TAYD modelinin aşamaları kodların temaları olarak belirlenmiştir. Dolayısıyla, katılımcıların görüşlerini genişletmek yerine "önceden şekillendirilmiş" temalara göre analiz edilmiştir. Modelin öngördüğü aşamaların dışında bir tema oluşturulmadığı için veri analizi aşaması sınırlandırılmıştır. Bu durum analizin zayıf yönünü oluşturmaktadır. Hiç kuşkusuz verilerden yola çıkarak oluşturulacak bir kodlama farklı olgu ve durumlarda ortaya çıkabilir (Crabtree ve Miller, 1992; Creswell, 2016).

3. Bulgular

3.1. Keşfetme Dönemi (1950-1962)

1950'li yılların sonuna kadar ticaret, sığınma, bakım-onarım, ikmal amacıyla limanda demirleyen gemilere hizmet veren bir liman kenti olan ve buna bağlı olarak da sadece ticari ve tarımsal aktivitelerin yoğunlaştığı Kuşadası'nda, turizm faaliyetlerinin başlamasını ilk tetikleyen unsur yine liman olmuştur. Ticari gemiler limana demirleyip, personelinin karaya çıkmasıyla Kuşadası'na 17 km uzaklıktaki, Selçuk ilçesinde yer alan Efes Antik Kenti ve çevresindeki antik yerleşmeler gezilmiş ve ülkelerine döndüklerinde yakınlarına ve arkadaşlarına bölge anlatılmıştır. Bu dolaylı tanıtım faaliyeti devamında kültür turisti olarak nitelendirilen eğitimi ve görece yüksek gelirli, kendi araçları ya da karavanlarıyla gelen yabancı turistleri çekmiştir (KUTO, 2005). İkinci unsur Meryemana Evi ile Hz. İsa'nın havarilerinden St. Jean'ın mezarının 26 km yakında yer alması ve 1957 yılında Meryemana Evi'nin Hac yeri ilan edilmesi olmuştur. Bu sayede inanç turizmine talep artmış ve bu yıldan sonra ziyaretçi sayısı artmaya başlamıştır (KUTO, 2005). Üçüncü unsur ise 80 km'yi aşan kıyı uzunluğu, denizden turizm amaçlı faydalanılmasına olanak veren plajları, koyları ve ardındaki zengin bitki örtüsünde birçok canlı türünü barındıran doğal bir güzelliğe sahip Dilek Yarımadası Büyük Menderes Deltası Milli Parkı bölgede deniz turizmine olan talebi arttırmıştır (Kahraman, 2011). 1960'ların başına kadar Kuşadası, çevre şehirlerden gelen yerli turistler için bir sayfiye yeridir. Tatil günleri en üst seviyeye ulaşan bu talep doğrultusunda sinemalar, plajlar, kültür ve eğlence faaliyetleri gelişmeye başlamıştır (Belen, 2004). Bu döneme tanıklık eden ve Kuşadası Plajı'nın olduğu bölgede uzun zamandır işletme sahibi olan A2, 1950'lerden sonra yerli turistlerin gelmeye başladığı dönemi şu şekilde anlatmaktadır:

"55-60 yıllarında burada yerli turist vardı. Öğretmenler olsun, aydınlar olsun on-on beş günlük, kampa gelirlerdi. Ben on yaşındayken, 54-55 yıllarında burada çalışmaya başladım. Plajlara ben bakıyorum. Plaj müdürüyüm... Siz geliyorsunuz, kabin gösteriyorum. 16, 17 tane kabini vardı. Kabinlere 50-60 kişi alıyordum. Gömlekle geliyorsun. Çıka-

rıp atıyorsun oraya. Bir gün yeni bir kaymakam gelmiş. Sordu. Denizde 1000 kişi, 1500 kişi yüzüp durur. Kabinlere kaç kişi alıyorsun dedi? Bir açtım kapıyı, ne bu dedi. Gömlek, şort karışmış her yer. Şaşırıldı kaldı adam. Hafta sonları öyleydi ve çok yoğun olurdu. Kuşadası'nın tek plajı burasıdır. Kuşadası'nın diyeceksin her tarafı deniz. Deniz ordaydı ama yol yok ki. Kim gider?"(A2, 67 yaşında, esnaf).

Kuşadası'nda kültür, deniz-kum-güneş ve inanç turizmi küçük çaplarda da olsa yukarıda belirtilen faktörler ile başlamıştır. 1950 ve 1960'lı yıllar arasında kentte görülmeye başlayan turistlere rağmen tarımsal faaliyetler hâla önemini korumaktadır. Keza bu dönemde, turizm amacıyla kendi evini pansiyona dönüştüren ve ticari amaçlı seyahat edenlerin tercih ettiği küçük birkaç otelden başka konaklama tesisi yoktur (Tut, 2013). Dolayısıyla Kuşadası'nda keşfetme aşaması, TAYD modelinde öngörüldüğü gibi gerçekleşmiştir. Bu dönemde az sayıda maceracı turist, kenti ziyaret etmiştir. Bu turistler için özel olarak belirlenmiş mekânlar bulunmamaktadır. Turistlerin temel motivasyonu bölgeye özgü doğal ve kültürel değerlere duyduğu ilgidir. Bu nedenle özel olarak hazırlanan turistik hizmetlerin olmadığı görülmektedir (Butler, 1980).

3.2. İlgili Dönemi (1962-1980)

II. Dünya Savaşı sonrası küresel ölçekteki ekonomik ve siyasal konjonktürün iyileşmesi, sınıflar arası bölüşüm ilişkilerinin daha iyi bir durumda olmasıyla birleşince, geniş kitlelerin boş zamanlarında daha fazla aktivite için gelirleri olmasına yol açarak kitle turizmini yükseltmiştir (Butler, 1995; Bahar, 2007). Aynı zamanda uluslararası turizmin orta sınıf için daha ulaşılabilir bir konuma gelmesi turist sayısını arttırmıştır (Tut, 2013). Kuşadası bu küresel konjonktürü çok iyi değerlendirmeyi başarmış ve Türkiye'de uluslararası turizme İstanbul'dan sonra ilk açılabilen destinasyonlardan biri olmuştur. Bu başarının ortaya çıkmasında, Özer Türk'ün 1962-1967 yılları arasında Kuşadası'na kaymakam olarak atanması önemli bir faktördür. Özer Türk Avrupa'da aldığı turizm eğitimi sayesinde edindiği teorik bilgileri hayata geçirme fırsatı yakalamış ve Kuşadası'nda turizm hareketinin ciddi anlamda başlamasına vesile olmuştur. Kuşadası'nda turizmin ilk yıllarına tanıklık eden ve aynı zamanda turizmin gelişimini amaçlayan bir derneğin yöneticisi olan A1, Kaymakam Özer Türk'ün bu sürece olan katkısından şu şekilde bahsetmektedir:

"Kuşadası'nda turizm, Özer Türk ile başladı. Özer Türk kendisini turizme adanmış, turizmle yatan turizmle kalkan, buradaki görev süresi içerisinde 3 lisanı hatmetmiş birisi... Avrupa'nın, Amerika'nın turizm otoriteleriyle devamlı görüşürdü. Uluslararası anlaşmaların olduğu böyle iki tane büyük dosyası vardı." (A1, 70 yaşında, STK temsilcisi).

Türkiye'de karma ekonomi modelinin hâkim olduğu bu dönemde Kuşadası'nda yatırımlar mekânsal olarak ikiye ayrılmıştır. Birincisi, ilçe merkezi ve yakın çevresi olarak ifade edebileceğimiz ve özel sektör tarafından, yabancı turistlere yönelik oluşturulmuş yatırım alanlarıdır. Bu yatırımlardan en önemlisi, ilk turistik işletme belgeli tesis olan ve 1962 yılında hizmete açılan Tusan Otel'dir. 1964 yılında Kısmet Otel ve ardından Öküz Mehmet Paşa Kervansarayını restore edilerek konaklama tesisi haline getirilmiş ve hizmete açılmıştır. Ayrıca devlet tarafından iskele inşaatı 1964 yılında tamamlanarak ya-

bancı turizm için önemli bir alt yapı yatırımı gerçekleşmiştir. İkinci yatırım bölgesi, ilçe merkezinin dışında devlet tarafından finanse edilen büyük yatırımlardır. 1968 yılında, Kuştur ve Emekli Sandığı Arslan Burnu tatil köylerinin açılmasıyla Kuşadası'nın yatak kapasitesi 2000'in üzerine çıkmıştır (Ergül, 2008). Bu tesislerde memurlara sunulan makul fiyatların olması, daha büyük kitleleri turizm aktiviteleriyle tanıştırmış ve yerli turizm talebinde artış sağlanmıştır.

İlgi döneminde, yatırımlar dışında, turizmin gelişimini tetikleyen önemli tanıtım faaliyetleri gerçekleşmiştir. 1967 sonrası dönemde, Turizm ve Tanıtma Bakanlığı ile İmar ve İskân Bakanlığı'nın ortak çalışması olan "Efes Bölgesi Turizm Planlaması-Efes-Kuşadası Turistik Bölge Projesi" geliştirilmiştir. Proje kapsamında, Türkiye'nin tanıtımı için hazırlanan broşürlerde pilot bölge olarak seçilen Kuşadası, İngilizce, Fransızca ve Almanca olarak kapsamlı ve özel bir yer almıştır (Emekli, 2000). Erken dönem alt yapı yatırımları ve tanıtım faaliyetleri turizmin atılımı için önemli adımlar olmuştur. Kuşadası turizmi için yapılan çalışmaların ve yatırımların kente olan katkısının o dönemin tanıklarından A1 şu şekilde ifade etmektedir:

"...turizm kendini ciddi anlamda göstermeye başlamıştı. Kalacak yer sıkıntısı bile olmuştu. Bu durum karşısında Kuşadası'nda yaşayan insanlar, artan turizm talebine karşılık mevcut evlerini, dükkânlarını turizm amaçlı işletmelere çevirdi veya turizm için kiralamaya başladılar. Yavaş yavaş Kuşadası'nda bu şekilde yatırımlar olmaya başladı." (A1, 70 yaşında, STK temsilcisi).

Kuşadası'na bu dönemde gelen keşfedici turistlerin öncelikli motivasyonu, tarihi ve kültürel öğeleri görme isteği olmuştur. Bunun yanında turistler, kumsallar ve temiz denizden yararlanmış ve yerli halk ile sıcak ilişkiler kurmuşlardır. Öyle ki turistlerin bir kısmı Türk vatandaşlarıyla evlenmiş veya toplumu benimsediği için kalıcı olarak Kuşadası'na yerleşmiştir. Kentte uzun yıllar yöneticilik yapmış olan A3, turistlerin halkla olan ilişkileri şu sözlerle ifade etmektedir:

"1960'larda Kuşadası, gerek doğal güzellikleri gerek tarihi ve dini dokusu gerekse de samimiyet, ısmarlama, hediyeler verme, evine davet gibi turistlere göre farklı ve orijinal kültürel öğeleriyle çok fazla tekrarlı turist kazanmıştır. Bunun da ötesinde evlenenler oldu o dönemde. Çünkü buradaki insan davranışlarının kendi ülkelerindeki farklı olması onları çok etkilemişti. Bizler de burada işi gücü olmayan veya daha garanti işi olsun diye evlenip Avrupa'ya gönderdiklerimiz oldu. Yani böyle birtakım ailevi ilişkiler oldu. Evlenmeyenler de kendi çocuklarından kendi ülkesinde görmediği sevgiyi ve saygıyı burada görünce aile sıcaklığı duyarak buraya geldiler. Kuşadası'yla akraba oldular yani. Bu ilişki uzun yıllar devam etti. 20-25 sene aynı otele, aynı odaya gelen insanlar oldu." (A3, 65 yaşında, yönetici).

Yerel halk ile sıcak ilişkiler kuran turistlerin bölgeye geliş motivasyonları keşfetme ve deneyim olduğu için konaklama sektöründe uzmanlaşmış bir turizm hizmeti beklentisi oldukça azdır (Butler, 1980). Artık kurumsallaşmış bir aile işletmesi olan bir otelin ikinci nesil temsilcisi olan A4, babasının anlattığı kadarıyla o dönemki konaklama işletmeciliği ve turistlerin beklentilerini şu sözlerle aktarmaktadır:

"İlk gelenler kültür amaçlı gelirmiş. Akşama kadar Efes'i, Meryemana'yı gezerlermiş. Sonra iki-üç gün denize, iki-üç

gün Kapadokya'ya, iki-üç gün Mersin'e giderlermiş. Zamanları mümkün olduğunca gezmek ve keşfetmekle geçiyormuş. Bu yüzden otelden çok fazla beklentileri de yokmuş. Sabah kahvaltısını yapıp akşam yemeğini ister otelde, ister dışarıda yerlermiş. Güzel bir oda ve sıcak su yeterliydi. Televizyonlar, klimalar bile yoktu." (A4, 43 yaşında, STK temsilcisi).

İlgi aşamasında, Kaymakam Türk'ün çabalarıyla gelen yerli ve yabancı turist talebinde ciddi artışlar başlamış ve turizm sezonu oluşmuştur. Bu durum, Kuşadası'nda, TAYD modelindeki ilgi aşamasının özelliklerinin görülmesini sağlamıştır. Modelde öngörüldüğü gibi Kuşadası'nda yerel halk ile turizm sektörü arasında etkileşim başlamış ve temel turizm hizmetleri ortaya çıkmıştır. Bu dönemde yerli halk ile turistler arasındaki ilişkiler samimidir. Tanıtım faaliyetleri ağırlık verilmesiyle turist sayısında artış gerçekleşmiştir. Bu durum karşısında hükümet ve yerel yöneticiler üzerinde altyapı yatırımlarının artırılması konusunda baskı oluşmuş ve büyük yatırımlar başlamıştır. Bununla birlikte, yerel halk ve ticaretle uğraşanlar turizm sektörüne dayalı özel hizmet üretimi için yatırımlar yapmıştır. Kültür, deniz-kum-güneş ve inaç turizminin yanına, kruvaziyer turizmi de eklenerek kent, sektör olarak turizme odaklandığını göstermiştir. Dolayısıyla bu yatırımlar ve gelişmeler, Kuşadası'nı bir önceki dönemden farklı olarak tarım kasabasından, bir turizm kentine çevirmiştir (Ergül, 2008). Ayrıca Kuşadası'na artan ilgi sonucu gelen yerli turistler, tesislerden yararlanmanın yanı sıra, yatırım niteliği de taşıyan, kuzeyde Doğanbey Burnu'ndan güneyde Güzelçamlı'ya doğru ticari kooperatifçilik ya da siteler biçiminde ikinci konutlara yani yazlık piyasasına yönelmişlerdir (Tut, 2013). Bu gelişmeler sonucu, 1960'da 11.000 kişinin yaşadığı küçük bir kasaba olan Kuşadası, turizmin atılımı, iskele inşaatının 1964 yılında tamamlanması ve yazlıkçıların artmasıyla nüfus artışı yaşanmış ve 1970'de 16.000 kişiye ulaşmıştır (Şekil 6).

3.3. Gelişim Dönemi (1980-1990)

24 Ocak İstikrar Kararları sonrasında tüm Türkiye'de olduğu gibi Kuşadası için de önemli gelişmelerin yaşandığı bir dönem olmuştur. Bu kararları izleyen yıllardaki neoliberal turizm politikaları, Kuşadası'nda plansız gelişim gösteren turizm sektörü üzerinde uzun süreçte olumsuz etkiler bırakmıştır (Tut, 2013). İlk etki arz üzerindeki devletin etkin rolünün kaldırılmasıyla olmuştur. Devlet tarafından, özellikle konaklama sektörü yatırımcılarına düşük kiralama bedelleriyle kamu arazileri tahsis edilmiş ve kamu tarafından vergi muafiyeti, düşük faiz ve uzun dönemli krediler gibi çeşitli mali olanaklar tanınmıştır. Bu teşvikler bir anda Kuşadası'nda çok sayıda ve kitle turizmine uygun tatil köyü, kıyı oteli gibi konaklama yatırımlarının gelişmesini sağlamıştır (Yarcan, 1998). Konaklama sektörünün gelişmesi ve fiyatların ucuzlanmasıyla özellikle 1985'ten sonra Avrupa'daki büyük operatörler, turizm taleplerini Kuşadası'na yönlendirilmiş ve turist sayısında ciddi artışlar gerçekleşmiştir. Dolayısıyla bu dönem, Kuşadası için hem turizm talebi ve hem de arzı yönünde hızlı artış olmuştur. O dönemlerde konaklama sektörüne giren ve bugün hala aynı bölgede varlığını devam ettiren otel sahiplerinden biri olan A7, konaklama sektörünün Kuşadası'nda nasıl geliştirildiğini şu sözlerle anlatmaktadır:

"1985'ten itibaren talep inanılmaz derecede arttı. Bu nedenle İngiliz firmaları yatak kapasitesini arttırmak için

kredi ve para yardımıyla bulundular. Müşteriyi gönderdikçe hesabından kesiyordu. 2-3 yılda ödeniyor borç. Sezonun boş geçmesi diye bir şey yoktu. Çünkü gelen turist çok, yatak az. 6 ay doluluk sürekli vardı o dönemlerde. Aniden yatak sayısı binen iki bine çıktı. İki binen üç bine çıktı. Üç binen beş bine çıktı. Her sene arttırdılar...” (A7, 52 yaşında, esnaf).

Gelişme döneminde turist sayısındaki ve konaklama sektöründeki hızlı ve kontrolsüz büyüme, ilk olarak esnaf davranışlarına yansımıştır. Artan turist sayısı, dışarıdan gelen esnaf ve çalışanlarla birlikte ticari çekişme ve çatışmanın başlamasına sebep olmuştur. Bu dönemde, merkezi ve yerel idaredeki gerek yasal gerekse uygulamadaki esneklikler nedeniyle, söz konusu esnaf davranışları önlenememiştir. Dolayısıyla herkes “kapanın elinde kâr kalır” anlayışıyla bir rant mücadelesine girişmiş ve Kuşadası’nda ilk kaosun başlamasına neden olmuştur (Tokuçoğlu ve Eskin, 2014). Kentin en önemli yöneticilerinden biri olan A6, o dönemde bozulan esnaf davranışlarının sebebinin, turistik alanların bir mesleği haline gelmiş hanutçuların, kente girmesiyle başladığını şu sözlerle belirtmektedir:

“Turistleri zorla veya rızasıyla ikna etmeyi başarıp, onlara anlaştığı yerlerden alışveriş yaptıran ve bu alışverişten komisyon alan hanutçuların, 1980’lerden sonra piyasaya girmesiyle hoş olmayan davranışlar başladı.” (A6, 55 yaşında, yönetici).

Kent içerisinde turizm gelirlerini arttırmak isteyen esnaf, hanutçular aracılığıyla ve imitasyon ürünlerle kazanç elde etmeye çalışırken yeni bir esnaf kültürü ortaya çıkmıştır. Bu döneme tanıklık eden ve muhasebeci olması nedeniyle esnaflarla sürekli etkileşim halinde olan A1, 1980 sonrası gözlemlerini şu sözlerle aktarmaktadır:

“İmitasyon ve gerçek olan ürünler aynı yerde konulmuştur... Üç kişi falan tutarak zorla turistleri getirip dükkânlara soktular. Birtakım tedbirler alındı fakat pek işe yaramadı.” (A1, 70 yaşında, STK temsilcisi).

Hanutçuların ve esnafın değişen davranışları karşısında bir takım tedbirler alınmasına rağmen kalıcı çözümler üretilememiştir. Kuşadası’nda farklı kurumlarda yöneticilik yapmış, bir zaman karar mercileriyle yakın ilişkisi bulunan A3, o dönemki yerel yönetimin etkisini/sizliğini şu sözlerle anlatmaktadır:

“Bu işi yapan bir iki dükkân vardı onlar ayıklansaydı iş rayına girecekti. Fakat diğer esnaflar baktı ki onlar ayıklanmıyor ve giderek zenginleşiyorlar, kendileri ise yerinde sayıyordu. O zaman, yırtıcı, saldıran, müşteriyi bacağından kolundan çeken esnaf kültürü iyice yerleşti.” (A3, 65 yaşında, yönetici).

Kuşadası ilçe merkezindeki esnaf davranışlarının bozulmasına ek olarak 1960’larda birkaç yerleşmenin olduğu ve tarımla geçinen Davutlar ve Güzelçamlı beldelerinde aşırı turizm talebine bağlı olarak hızlanan imar ve yapılaşma krizi ortaya çıkmış ve ilçenin son verimli tarım toprakları yok edilmiştir (Şekil 5). Bu hatta gelişen ikinci konutlar da, hızlı ve plansız büyüme sonucu bir takım sorunlarla karşı karşıya kalmıştır. Yaşanan en büyük sorun altyapının olmaması nedeniyle özellikle yaz döneminde kısa sürede dolan ve çevrede kötü kokuya neden olan fosseptiklerdir (Kahraman, 2011). Bu gelişmeler, Davutlar ve Güzelçamlı beldelerinde hem tarım hem de turizm sektörünün geleceğini sekteye uğratmıştır. Kentin çeşitli kurumlarda yöne-

ticilik yapmış A3, o dönemde kıyı kullanımına ilişkin yanlış tercihlerin etkilerini şu şekilde aktarmaktadır:

“Ülkeyi yönetenler ve belediye yönetimlerinin en büyük hatası Kuşadası’nda ve bu bölgelerde, ikinci konut ve yap-sat inşaatçılığı tercih etmeleridir. İkinci konut ve yap-sat’lar Kuşadası’ndaki önemli turizm alanlarını bir anda işgal etti. 26 km’lik Karaova sahilini, yılda bir iki ay dolan, o dönemde de 3-4 ay dolan yazlıklar kapattı. Turistik tesis yapacak alan kalmadı.” (A3, 65 yaşında, yönetici).

Gelişme döneminin sonlarında destinasyondaki sektörün büyümesine dayalı olarak ortaya çıkan aksaklıkların yasal gerekliliklerle denetlenmesi, turizmin planlı bir şekilde gelişmesi ve çeşitli teşviklerin etkin kullanılması amacıyla Bakanlar Kurulu Kararıyla Kuşadası kıyıları kültürel ve doğal güzellikleri nedeniyle 1987 yılında, turizm merkezi ilan edilmiştir. Fakat planlı gelişim için alınan bu geç karar, kıyı gerisindeki betonlaşma, esnaf davranışlarındaki olumsuz değişim ve aşırı kalabalıklaşma gibi durumları bertaraf etmeye yetememiştir. Dolayısıyla destinasyon, turizm merkezi ilan edilmesine rağmen bozulmaların yerleşmesi nedeniyle seçkin turistler, Kuşadası’na gelmekten vazgeçmişlerdir. A3, keşif ve ilgi döneminde gelen görece yüksek profilli turistlerin artık gelmemeye başladığını ve Kuşadası’ndaki turist tipinin değişme sürecine girdiğini şu önemli ifadelerle aktarmaktadır:

“Tekrarıcı müşteri çok gelirdi. 60’lardan 90’lara kadar gelenler oldu. 30 yıl diyelim ki aynı gün aynı saatte gelenler oldu. Gelenler hem yaşlandılar hem de artık ilk havayı bulamaz oldular. Yani o dostluk, arkadaşlık, doğal çevre, temiz deniz... Yani bizim personelle akraba olanlar oldu. Geldiklerinde onları çağırıyorlardı falan. Bir müşteri ilişkisinin ötesinde bir şey vardı. O müşteriler artık gelmez oldu.” (A3, 65 yaşında, yönetici).

Gelişme döneminde kente gelen turistlerin bir önceki dönemden farklı olarak, sayıca daha yoğun, uzman ve standart hizmet talepleri olan ve daha çok tüketim odaklı bir seyahat süreci geçirmek isteyen, orta sınıfı temsil eden bir profile sahiptir. Kentteki turizmin gelişmesini amaçlayan bir STK’nın temsilcisi olan A1, turistlerin tüketim odaklı motivasyonlarını o döneme ilişkin gözlemleriyle şu şekilde aktarmaktadır:

“İngilizler çekirge sürüsü gibi geldikleri yerleri anında yok ederler. Kuşadası’na İngilizler 1980-1990 arası gelmişlerdir.” (A1, 70 yaşında, STK temsilcisi).

Gelişim döneminde, TAYD modelinde öngörüldüğü gibi fiziksel mekân üzerinde yoğun değişimler yaşanmıştır (Butler, 1980). Turizmin çok yönlü ve hızlı bir şekilde artışı, 1984 yılında imar yetkilerinin belediyelere bırakılmasıyla rant ve plansızlığın bir ürünü olarak betonlaşma, altyapı yetersizliği ve deniz kirliliğini ortaya çıkarmış ve turizm-kentleşme ilişkisi bozulmuştur. Dolayısıyla Kuşadası yoğun yapılaşma ve imara aykırı işlemlerle düzensiz görünüm almaya başlamıştır (Şekil 5). Bu duruma esnaf davranışlarında görülen olumsuzluklar da eklenmiş ve TAYD modelinde belirtildiği gibi üst sınıfın tercih ettiği kültür ve deniz turizminde belirgin daralma yaşanmıştır. İnanç ve kruvaziyer turizmi ise sektörü için yeterli düzeyde kalmıştır.

3.4. Sağlama Dönemi (1990-1998)

Bir önceki dönemde sektörün talep ve arz yönündeki büyüme-

ler sektörü genişletmiştir. Fakat 1990'lı yılların başında hem sektör içerisindeki hem de dışarıdaki sorunlar, Kuşadası turizmini önemli bir daralma sürecine sokmuştur. Bu dönemde başlayan küresel siyasi sorunlar, Körfez Savaşı'nın yaşanmasına neden olurken savaşın Türkiye'nin güneyinde yaşanması gelecek olan turistleri tedirgin etmiş veya gelmekten vazgeçmişlerdir. Bu durumdan en çok etkilenen, ekonomisi yabancı turiste bağımlı Kuşadası olmuştur. A3 savaşın Kuşadası'na etkisini şu sözlerle ifade etmektedir:

"91 Körfez krizinden sonra sektörde bir daralma hatta ciddi bir kırılma oldu. İnsanlar, Körfez'in veya Irak'ın Türkiye'ye sınır komşusu olduğu nedeniyle orada bir kriz oluyor fikrine kapıldı. İlaveten, Yunanistan ile sürekli bir didişme içinde olmamız nedeniyle inişli çıkışlı bir dönem oluştu." (A3, 65 yaşında, yönetici).

Körfez savaşının oluşturduğu daralmaya ek olarak, Kuşadası'ndaki turizmin iç dinamiklerinden kaynaklı da bazı sorunlar meydana gelmiştir. Sorunların en başında, inşaat piyasasında yaşanan kriz olmuştur. İkinci konutlar, yatırım niteliğini kaybederek gözden düşmüştür. İlaveten sahil bandında inşa edilebilecek bir alan bulunmadığından ikinci konut piyasası neredeyse bitmiştir (Özgür, 2000). Lakin inşaat sektörü bu krizden, kısmen iç dinamikleri sonucu kurtulmuştur. Çünkü 1980'lerden beri devam eden aşırı yapılaşma, Kuşadası'na orta ölçekli bir göçü de beraberinde getirmiştir. Anadolu'nun birçok yerinden inşaat işlerinde çalışmak için kente gelenler sonraları Kuşadası'na yerleşmiş ve konut talebini arttırmışlardır. Buna ek olarak turizm sektörünün kıyı şeridinde ve kent merkezinde kümelenmesinden ötürü, yaşadıkları yerleri terk etmek zorunda kalan yerlilerin de konut talebi artmıştır (Tut, 2013). Bu talepler ilçede yapılaşmanın olmadığı tek yer olan, kentin sırtını yasladığı ormanlar üzerinde bir anda sitelerin belirmesine yol açmıştır (Şekil 5).

Kuşadası'nda turizmin kendi iç dinamiklerinden kaynaklanan önemli diğer bir sorun ise sektörün en önemli iki ögesi olan doğal ve tarihi değerlerin, yapılı mekânlar tarafından işgal edilmeleridir. Bu durum değişen turizm anlayışı karşısında, sektörün yapması gereken değişiklikleri yapma olanağını ortadan kaldırmıştır. Dolayısıyla kent içerisindeki yoğun yapılaşma, dönemin turizm anlayışı için gereken kalitede turistik tesis ve hizmet için uygun olanakları ortadan kaldırmıştır. Turizm anlayışındaki değişikliğin, kent merkezinde gerçekleştirilemediğini A3 şu sözlerle ifade etmektedir:

"Yeni gençliğin turizmin anlayışı farklılaşmıştı. Gençler daha aktif ve heyecanlı aktiviteler istiyorlardı. Paraşüt, sörf vb. Fakat o dönem, Ada'nın konsepti gençlere yönelik değildi ve de gençlerin taleplerine yanıt verecek imkânlar yoktu." (A3, 65 yaşında, yönetici).

Bu durumun sonucu olarak kent içerisinde kalan turizm sektörünün temsilcileri, iç pazar, değişen insan yapısı, rekabet ve turizm koşullarına ayak uyduramamıştır. Uzun zamandır konaklama sektöründe olan ve diğer esnaf gruplarıyla da iletişim halinde olan A7, esnafın turizm sektörünün yenilik, esneklik ve değişim kültürüne ayak uyduramadığını şu sözlerle belirtmektedir:

"Kuşadası, Efes'in kaymağını öyle veya böyle yiyordu. Ama kendi adına hiçbir şey yapmıyordu. Herkes, nasılsa Efes var geliyor ve gelecekler, yani armut piş ağzıma düş dediler.

Ama turizm öyle bir iş değil. Dünyanın 193 ülkesinden müşteri gelme potansiyeli var. Bu yüzden turistlere her seferinde farklı olarak davranılması gerekir. Ama bizim esnafarda bu esneklik yok. Herkese aynı muameleyi yapıyor. Hey...my friend. Hey...my friend. Tamam, İngilizler, İrlandalılar kabul edebilirler sıcaktırlar severler böyle laçka konuşmaları. Ama İskandinav ülkelerinden bir adama hey... my friend dedin mi kaldıramaz. Doğru düzgün turizm yapılırsa herkese aynı muamele yapılmazdı. Çünkü rezervasyonlar bir yıl önceden belli olduğu için kim nereden gelecek bellidir. Bir sene önceden ona göre biraz hazırlık yapılması, kültürlerine yönelik bir şeyler yapılmalı. Ama yok. Sıradan my friend, my friend yıllardan beri aynı muhabbet." (A7, 52 yaşında, esnaf).

Gerek bir önceki dönemde yapılan yanlışlar gerekse dönem içerisinde gelişen küresel kriz, değişen tüketici kitlesi ve rekabet koşulları Kuşadası'nın ulusal ve uluslararası sektörde itibar ve turist kaybetmesine neden olmuştur. Bu nedenle Kuşadası'nın kent içerisindeki sektör temsilcileri, kaliteli ve yüksek profilli turistlerden umudunu çok kısa içinde kesmiştir. Çünkü o dönem kent içinde kümelenmiş konaklama sektörü, bunun için ne yeterli mekâna ne sermayeye ne de zamana sahiptir. Dolayısıyla bu konuda herhangi bir değişim gerçekleşmemiştir. Zaten sektör, daha kolay ve daha az sermaye gerektiren bir yol bulmuştur ve kumar turizmine yönelmiştir. Sektör için zor ve yeni bir seçim olan kumar turizmi, kumarhanelerin hızla çoğalması ile turizme çok büyük bir fayda getirdiği düşünülmüştür. Cuma Pazarı bölgesinde bir otel işleten A7, kumar turizminin o dönemki katkısını şu şekilde ifade etmektedir:

"Kumarhaneler o dönem turizme çok büyük faydası oldu. İsraililer inanılmaz kumar hastasıdır. Sırf buraya hafta sonu kumar oynamak için ceplerinde 1000'lik dolarlarla gelenler vardı. İstanbul'dan sonra en büyük döviz girdisi yaşanan yer Kuşadası'ydı. Kuşadası tekrardan kumar turizmi ile prestij noktası oldu." (A7, 52 yaşında, esnaf).

Bu dönemde kent merkezinde kumar turizmi gelişirken kent çevresindeki büyük ölçekli konaklama sektörü de, kaliteli ve yüksek profilli turistten umudunu kestiği için kendine farklı bir yol çizmiştir ve kitle turizmine yönelmiştir. İzmir Adnan Menderes Havalimanı'nın 1987 yılında hizmete açılmasıyla standartlaştırılmış paket turlarla gelen turistler sayesinde oteller tekrar doluluk oranlarında artış yakalamıştır. Dönemin sonlarına doğru ise daha ucuz yer hizmetleri sağlayan Muğla-Bodrum-Milas Hava Limanı'nın hizmete açılması kitle turizmini sürekliliğini sağlamıştır. Şüphesiz bu durum her ne kadar turist sayısında artış sağlasa da turistlerin niteliğinde önemli düşüşler görülmüştür. Kuşadası turizmi hakkında birçok araştırma yapan A3, turizm pratiğinde, kitle turizmine doğru olan bu değişimi ve turistlerin niteliğini şu şekilde anlatmaktadır:

"Turlar, uçaklar, toplu gelişler başlıyor. Turizme katılanların sayısı arttıkça, standardı tabana yayıldıkça gelir seviyesi düşer. Fiyatların düşüp, her şey dâhil sisteminin yaratılmasıyla 90'dan sonra daha gözünü riskten çekinmeyen, daha ucuzsa gideriz diyen insanlar gelmeye başladı. Adam 200 Dolar veya 200 Euro koyuyor cebine, her şey, uçak dâhil 1 hafta. Yani evinde harcamayacağı kadar az bir parayla Türkiye'ye geliyor, geziyor." (A3, 65 yaşında, yönetici).

Sağlamlaşma döneminde, kent merkezi kumar turizminin desteğiyle kruvaziyer turizminde, kent çevresi ise kitle turizmiyle

oldukça ciddi bir artışlar yaşamıştır. Kuşkusuz bu yeni turizm pratikleri kendine özgü bir takım problemleri de beraberinde getirmiştir. Bu durum öncelikle TAYD modelinde belirtildiği gibi sektörün olgunlaşmasıyla zincirleri de beraberinde getirmiştir (Butler, 1980). Turistler için hediyelik eşya, halı ve mücevher satışı yapan büyük zincir firmalar pazara girmeye başlamıştır. Bu durumun kent esnafına yansımaları, dönemin esnaf birliklerinde aktif olarak rol alan A3, şu şekilde aktarmaktadır:

“Örneğin hediyelik eşya zinciri Lapis’in açılması. Burada çok etkisi yaratmıştır. Esnaflar birleşip alternatif mağaza bile açtılar. Ek olarak talebin artmasıyla acenteler, turistleri alışveriş için şehir merkezi yerine kendi kurdukları, kent merkezi dışındaki “köy avm”lere taşımaya başladılar. Acenteler taşındıkça da esnaf daha yırtıcı olmaya başladı.” (A3, 65 yaşında, yönetici).

Kuşadası’nda daha önce oluşan kültür, inanç, deniz ve kruvaziyer turizminin oluşturduğu mekânsal ve toplumsal organizasyon birbirini tamamlayan veya devamı niteliğinde olan faaliyetleri içermektedir. Fakat kumar turizminin, mevcut turizm pratiklerini ve rantını bir önceki dönemlerden farklı bir şekilde ve yeniden ürettiği söylenebilir. Dolayısıyla bu yeni düzen, turizm sektöründe farklı mekânsal ve toplumsal örüntüleri ve tabii ki sıkıntıları da getirmiştir. O dönemki kumarhanelerin yakınında bir otel işleten A7, yeni düzeni şu cümlelerle anlatmaktadır:

“Öyle paralar dönüyordu ki Kuşadası’nda o dönemde 23 tane banka şubesi vardı. Bu sayı bugün muhtemelen birçok ilde bile yoktur. Ne yazık ki rantın bu kadar üst düzeyde olduğu yerde mafyalaşma da en üst düzeyde oldu. Kuşadası, kumarhanelerle beraber kara paranın aklandığı, siyasilerin ve mafyanın ilişki ağlarını ördükleri bir yer olmaya başladı.” (A7, 52 yaşında, esnaf).

Kuşadası, bu dönemde uyuşturucu ve silah kaçakçılığının batıdaki odak noktası haline getirilmeye çalışılmıştır. Fakat bu oluşuma itiraz eden yerel yöneticiler de olmuştur (Tatlıbal, 2015, <http://www.egemeclisi.com/haber/33539/lutfi-suyolcu-cinayet.html>=12.03.2018’de erişildi). Yine kumar turizminin oluşturduğu organizasyonun sonucu ortaya çıkan önemli bir olay da Susurluk Kazası olmuştur. Kuşadası’ndaki kumarhanelerin birinden yola çıkan lüks bir araç Susurluk’ta kaza yapmış ve aracın içerisinden bürokrat-mafya-kumar lobisi ilişkileri ortaya çıkmıştır (Anonim, 2018b, <http://www.gecmisgazete.com/haber/esrareniz-kaza>=12.03.2018’de erişildi).

Kuşadası’nda gelişen olaylar ve ilişkiler ulusal basında çok uzun zaman tartışılıp takip edilince 1997’de Bakanlar Kurulu kararıyla kumarhanelerin kapatılması kararlaştırılmıştır. Karardan sonra, kumarhaneler hızla kapatılmış ve büyük mafya grupları Kuşadası’ndan çekilmeye başlamıştır. Kumar turizminin gelmesi gibi gitmesi de Kuşadası’nı etkilemiştir. Dönemin sonunda turizm kenti olan Kuşadası’nda, çevredeki otellerde kitle turizmi devam ederken, kent içerisinde ise organize olan operatörler ve acenteler inanç ve kruvaziyer turizminden gelen müşterileri bile kente bırakmamış ve kent içerisindeki sektör tekrar tıkanmıştır. Turizm sektörünün ilçede gelişimini amaçlayan bir STK temsilcisi olan A5, o dönemi şu şekilde anlatmaktadır:

“Kuşadası, Avrupa’da Monte Carlo gibiymiş, kumarhaneler kapatılınca birden millet hiçbir şey bulamamış yapacak.

Kumarhaneler kapatılınca kumarın getirdiği kruvaziyer yolcusu da azalmış. İsraililer, Suudiler ve Amerikalılar gelirmiş kumar oynamaya. Kumar bitince ne yapacak? Gelmediler... Kumarın olduğu değişik bölgelere kaydılar. Kuşadası müşterisiz kaldı.” (A5, 34 yaşında, STK temsilcisi).

3.5. Durgunluk Dönemi (1998-2003)

1997’de Bakanlar Kurulu kararıyla kumarhanelerin kapatılması, Kuşadası’nda hem yapılan turizm pratiğinde hem de rantın dağılımında bir kez daha değişimi getirmiştir. Çünkü o dönemde kumarhaneleri işleten mafyaların, piyasadan çekilmesiyle büyük bir boşluk olmuştur. Rantı kapmak adına mücadeleye girenler bu kez kente turizmin canlı dönemlerinde göç etmiş, çoğu Doğu ve Güneydoğu Anadolu bölgelerinden gelen nüfus olmuştur. Kuşadası’nda inşa edilmeye çalışılan turizm pratiği ise seks turizmi olmuştur. Sektör, kısa bir sürede küçük mafya, aşiret veya hemşehri grupları olarak nitelendirilen toplulukların eliyle, kentin tam ortasındaki Cuma Pazarı bölgesine yerleştirilmiştir. Cuma pazarı bölgesinde otel işletmeciliği yapan A7, kumarhanelerin kapanmasıyla rantın nasıl el değiştirdiğini ve turizm pratiğindeki değişim sürecini şu şekilde aktarmaktadır:

“Kumarhaneler kapanınca onun boşluğunu otomatikman başka şeyler doldurmaya başladı. Çünkü rant ortada kalmazdı. Büyük mafya gruplarının yerine bu sefer daha küçük ve etnik olarak Kürt kökenli, özellikle kendilerine mafya süsü veren saçma sapan gruplar gelmeye başladı ve kontrol kayboldu. O dönemde kadın ticareti inanılmaz boyutlara geldi. Cuma pazarları otelleri diye bir kavram çikardı ortaya. Cuma pazarında çok ciddi bir kadın pazarlaması oldu.” (A7, 52 yaşında, esnaf).

Rantın kent mekânı içinde bu derece tekrardan yoğunlaşması kâr mücadelesinin tekrardan başlamasına neden olmuştur. Fakat önceki önemlerde görülen imar rantı, müşterileri zorlama, bürokrat-mafya-kumar lobisi ilişkisi gibi pratiklerinden daha farklı bir kâr mücadelesi olmuştur. Bölgesel aşiret kavgaları bu kez Kuşadası’nda seks turizmi adına yapılan ticari çekişmelerin en önemli aracı olmuştur. Cuma pazarı bölgesinde uzun zamandır otel işleten ve o döneme tanıklık eden A7, dönemin koşullarını sözlerle anlatmaktadır:

“Büyük mafyalar asayiş açısından belki çok sıkıntı yaratmıyordu. Bu yüzden turizm sektörü de çok da olumsuz etkilenmedi ama piyasa küçük mafya ve aşiret gruplarına kalınca asıl gürültü patırtı o zaman başladı. Sürekli çatışmalar, adam öldürmeler, baskınlar falan filan...ve kadın ticareti inanılmaz boyutlara ulaştı. Diyelim ki “B”lilerin bir yeri var, bir de “M”lilerin yeri var. “B”lilerin yeri çalışıyor, “M”lilerin yeri çalışmıyor. Bir gece “M”liler geliyor, “B”lilerin otelini tarıyorlar. Bir kişi ölüyor mesela “B”lilerin yeri 15 gün kapanıyor. Ticari çekişmeler artık bu şekilde yürütülüyordu.” (A7, 52 yaşında, esnaf).

Durgunluk döneminde gruplar arasındaki silahlı çatışmalar, kadın ticareti ve cinayetlerin yaygınlaşması gibi sektörün iç dinamikleri nedeniyle çok fazla ilerleyememiştir. Bu olaylardan yaralanan Kuşadası’nda birçok belediye işletme belgeli otel, gerek talep azlığından gerekse değişen rekabet koşulları sonucu işyerlerini kapatma kararı almıştır. Bugün bu kapanma süreci belediye işletme belgeli oteller için devam etmektedir. Bu nedenle kent merkezinde bu tesislerin bir kısmı yurtlara, evlere

vb. farklı kullanımlar için hizmet vermektedir. Bu dönüşümü gerçekleştiremeyen bir kısmı tesis ise atıl duruma gelmiştir. Devam edenlerin birçoğu da turizm amaçlı konaklamadan ziyade seks turizmine yönelmiştir. Bu nedenle kentteki konaklama arzı, turizm işletme belgeli büyük oteller ve zincirler, büyük bir ağırlık kazanmıştır. Turizm işletme belgeli oteller için turist sayısı yeterli olmasına karşın turist profilinin oldukça düşük olduğu gözlenmektedir. Mekâna ait özgün unsurlar hakkında bilgiye sahip olmayan ve bu unsurları bilme gereksinimi de olmayan bir turist profiline dönüşmüştür. A2'nin sözleri durumu açıklar niteliktedir:

"Şimdi hiçbir otelde kaliteli müşteri yok. Turist ne çıkar gezmeye, ne de Türk mutfağını tadar. Otelden veriyorlar her şeyi. Her şey dahil ya, verdikleri yemek yemek değil. Bol bol salata, makarnanın çeşidini verirler. Marul verir, domates verir, salatalık verir, say da say. Zengindir büfe ama..." (A2, 67 yaşında, esnaf).

Durgunluk döneminde küresel sistemden kaynaklanan krizler de Kuşadası'nı etkilemiştir. 2000'de başlayan Euro'ya geçişte Avrupa'nın yaşadığı krizler turistlerin alım güçlerini zorlaştırmıştır. Turistler alacağı ürünlerden, yiyecek-ıçeceğe ve kalacak yere kadar daha az para ayırmaya başlamıştır. Dolayısıyla, turistik ürün ve hizmetlerden yararlanmada hem nicel hem de niteliksel olarak düşmüştür. A7'nin sözleri bu anlamda önem taşımaktadır:

"İki haftalık gelen turist, tatili bir haftaya düşürdü. Yemeğe 10 Euro ayıran turist, 5 Euro ayırdı. Bu da çeşitli sektörleri çok olumsuz etkilemişti." (A7, 52 yaşında, esnaf).

Durgunluk döneminde gerek ulusal ölçekte uygulanan politikalar gerekse yerel yönetimin tedbir amaçlı aldığı bazı kararlar, kruvaziyer turizmde büyük bir daralma yaşanmasına sebep olmuştur. Buradaki daralmanın ilk sebebi, iskelenin 12 Temmuz 2000 tarihindeki ilk özelleştirme ihalesi için halk, şirketler, yerel sermaye, yerel yönetim ve hükümet arasında çıkan çekişmelerdir. Bu nedenle bu çekişmelerin hemen ardından Kuşadası'na binlerce turisti getiren Royal Carnival Grubu "haksız rekabet" endişesiyle gemilerini artık Kuşadası'na getirmeyeceklerini açıklamıştır (Tokuçuoğlu ve Eskin, 2014). Bu görüşü A2 şu şekilde desteklemektedir:

"90'lı yıllarda veya 2000'li yıllarda limana gelen gemilerin acenteciliğini yapan ICT turizm vardı, bıraktı. Niçin bıraktı? İskele bozuldu dediler. Tur operatörlerinin böyle fiyat arttırmalarından dolayı hepsi vazgeçti. Şimdi İTS, Tura, Csong var. Bu üç acente çarpışıyor. Şimdi Csong geri adım atmış. Buradan pek şey bulamamış. Tura'ya verdi turları." (A2, 67 yaşında, esnaf).

Daralmanın ikinci sebebi de 2000 yılında kruvaziyerle kente turist olarak gelmeyi talep eden LGBTİ bireylerinin kente sokulmaması olmuştur (Gözen ve Albay, 2000, <http://www.milliyet.com.tr/2000/09/07/haber/hab05.html>=14.03.2018'de erişildi). A7 bu durumu yaşadığı bir olaydan örnekle açıklamaktadır:

"2500 kişilik bir kruvaziyer ile 2000 yılında gay'ler geldi. Amerikalı zengin milyarderleri taşıyan, içinde CEO falan var. Böyle acayip potansiyeli olan turistler. Polisler turistlere silah doğrulttu. Turistleri içeri sokmadılar. Gereçekleri ise Türk ahlak ve adabını bozduklarıydı. İlk önce insanlar kamera şakası falan sanmışlar ama gerçekten polisler ge-

miye silah doğrulttular. Bu olaydan sonra operatörler Türkiye'yi üç yıl programdan çıkarttılar." (A7, 52 yaşında, esnaf).

Durgunluk döneminde yerel yönetimin ikinci hamlesi yerli turizme yönelik olmuştur. İzmir ve çevre illerden eğlence amacıyla gelen ziyaretçilerin kent içerisindeki uğrak eğlence merkezleri çeşitli gerekçelerle kapatılmıştır. Bu uygulamalar sonucu yerli turistlerde ciddi düşüşler görülmüştür. A7 bu duruma ilişkin gözlemini şu sözlerle ifade etmektedir:

"Temple isimli bir gece kulübü vardı. Burada Tarkan ve Sezen Aksu bile çıkıyordu. Şu anki şehir plajında denize sıfır, temiz çalıştırılan, gündüzleri beach club, akşamları da disko şeklinde 3000 kişiye kadar hizmet veren, yerli turistlerin hafta sonu gelebileceği son derece kaliteli bir mekândı. Belediye burayı kapattı. O zamandan sonra burada yerli turizm de ciddi biçimde azaldı. Hiçbir sebep yok, gerekçe yok. Yerini hayal bile edemezsiniz, denize sıfır, plajın tam ortasında petrol ofisi açtılar. Oranın kapanmasıyla Çeşme'dekiler tabi çok uyanık, İzmir'in ileri gelen diskocuları Çeşme'ye yöneldi. Beraberinde buradaki o jet sosyeteyle hemen çeşme açıldı. Çeşme'nin popüler olmasının başlangıcı aslında bu noktadır." (A7, 52 yaşında, esnaf).

Durgunluk döneminin başında kurtarıcı olarak gelişen seks turizmi, iç dinamikleri sonucu kısa sürede son bulmuştur. Denizyolu ile Kuşadası'na gelen günübirlikçiler 1987 yılından 2000 yılına kadar, sürekli artış eğilimi gösterirken duraklama döneminde, 2000 ve 2003 arasında önemli düşüşler görülmüştür (Şekil 3a). Bu nedenle Kuşadası, tekrardan daralan bir kruvaziyer ve kitle turizmi ile karşı karşıya kalmıştır.

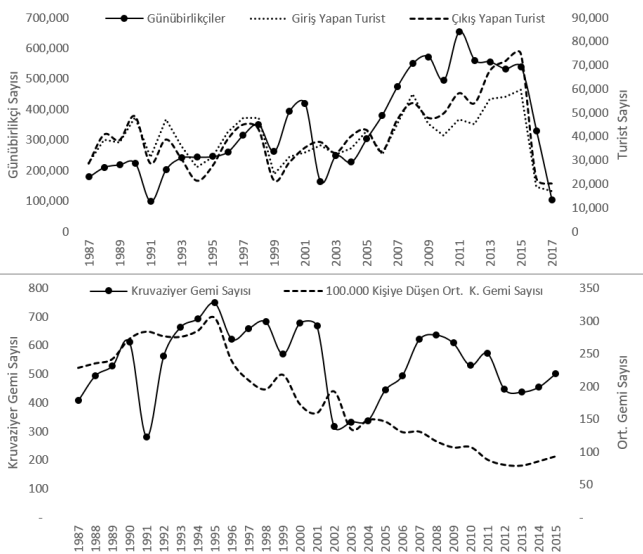
3.6. Çöküş Dönemi (2003-)

TAYD modeli dönemlerin tespiti için turist sayısını temel gösterge olarak kabul ederken aşamaların ve ölçümlerin daha doğru tespiti için kalış süreleri, turistlerin dağılışı veya yoğunluğu, turistin profili, turistlerin zamansal dağılışı, turist harcamaları ve turizm gelirleri konaklama sayısı ve doluluk oranları ile yerli halkın nüfusu gibi mekânsal göstergelerde çeşitli araştırmacılar tarafından modelde kullanılmıştır (Meyer, 1985; Hayward, 1986; Martin ve Uysal, 1990; Getz, 1992; Williams, 1993; Agarwal, 1997; Toh, ve ark., 2001; Moss ve ark., 2003). Çöküş döneminde, Kuşadası da uzun yıllar incelendiğinde sadece talep yönlü bir inceleme yapıldığında büyümenin devam ettiği söylenebilir (Şekil 3a). Fakat hem modelin hem de turizm sektörünün değişikliklere uğradığı düşünülerek, dönemleri değerlendirmede farklı yapıdaki veriler ve sürdürülebilirlik ilkesi etrafında değerlendirildiğinde (Yılmaz, 2014), bu dönem için elde edilen bulgular destinasyonun çökme sürecine girdiği göstermektedir.

Kuşadası Kruvaziyer Limanı'nın özelleştirilmesi sonucu yapılan büyüme çalışmalarıyla gemi kapasitesi arttırılmıştır. Bu durum gerek turist, gerekse günübirlikçi sayısının artmasını sağlamıştır (Şekil 3a, b). Bu durum aynı zamanda, tur operatörleri için sefer sayılarının azaltılması, sabit sermaye olan gemi sayısının azalması gibi benzeri maliyetleri düşmesi anlamına gelirken, Kuşadası için olumsuz etkileri de olmuştur. Birinci olumsuz etki, iskelenin büyümesi gelen kruvaziyer gemilerinin de hacmini büyütüştür. 2003 yılına kadar gelen gemi ve günübirlikçi sayısı paralel bir şekilde artarken bu yıldan sonra günübirlikçi

artmasına rağmen gemi sayısında herhangi bir artış olmamıştır (Şekil 3b). Kruvaziyer gemilerinin büyümesi içerisindeki turistik hizmet ve olanakları arttırmış ve turistlerin tüm ihtiyaçlarının gemi içerisinde karşılanmasını sağlamıştır. Dolayısıyla turistlerin kentte ihtiyaçlarını karşılaması önemli ölçüde azalmıştır. İskele'nin Kuşadası turizmi için hayati bir önemi olduğunu düşünen A3, bu görüşü şu şekilde desteklemektedir:

“Eskiden 200-300 kişilik gemilerin tamamı Efes’e gidiyordu veya tamamı çarşıya iniyordu. Şimdi, 2000-3000 kişilik transatlantiklerden iniyorlar. İhtiyaç duymuyorlar. İçeride her şey var. Her türlü aktivite var. Her türlü eğlence var. Dolayısıyla bu sıcakta işim ne çarşıda, ne yapacağım diyor. İnmeyin diye tembih ediyorlar zaten. Alışveriş yapmayın, kazıklarlar diye tembih ediyorlar. İnsan gemide tatil yapıyor. Gemide su bittiyse su alıyorlar o kadar.” (A3, 65 yaşında, yönetici).



Şekil 3. Denizyoluyla giriş-çıkış yapan turist ve günübirlikçiler (a, üstte) ve gemi sayısı (b, altta) (Kaynak: Kuşadası Emniyet Müdürlüğü).

Figure 3. Sea-going tourists and excursions (a) and number of ships (b) (Source: Kuşadası Security Directorate).

İskelenin büyütülmesi sonucu ikinci olumsuz etki ise kruvaziyerlerin hacimleri büyümesi sonucu, turist kapasiteleri de ciddi ölçüde artmıştır (Şekil 3b). Kruvaziyerler yolcu kapasitelerini arttırmadan önce görece homojen bir sosyo-ekonomik profile hitap etmektedir fakat gemilerin büyümesiyle operatörler gemiyi doldurmak için tura çok kısa süre kala büyük indirimler yapmaya başlamış ve portföylerini genişlemişlerdir. Dolayısıyla kruvaziyer içerisinde farklı sosyo-ekonomik profillere sahip gruplar oluşmuştur. Bu durumun sonucu olarak esnafın arasında daha zengin turisti gemi içerisinde ayarlamak adına komisyon yarışı başlamıştır. Yani bu dönemin en önemli ticaret aracı komisyonlar olmuştur. İskeleye çok yakın bir bölgede uzun yıllar işletmecisi olan A2, bu duruma ilişkin gözlemleri bu durumu destekler niteliktedir:

“Operatörler herkese ‘sen de gel kardeşim’, ‘sen de gel’ demeye başladı. Alt orta sınıf veya dar gelirli insanlarda bu duruma kayıtsız kalmadı. Çünkü durum öyle ki, adam evinde yediği içtiğinden daha ucuza mal ediyor tatil yapmayı kruvaziyerde... Dolayısıyla pasta büyümüş oldu. Tabii ki pastanın daha da büyümesi ve dağılmaması gerekirdi. Durum böyle olunca operatörler, acenteler ve esnafın arasında komisyon mücadelesi başladı... Gemiye kim daha fazla komisyon verirse gemi ona gidiyor. Mesela, sen 10

bin dolar veriyorsun, ben 12 bin dolar veriyorum, gemi bana geliyor. Senin, iyi hizmet verdiğin ikinci plandadır. Burada para dönüyor. Örneğin; ben esnaf olarak bir acenteye gidiyorum, turisti bana getir diye bu şekilde acente esnafın para topluyor her sezon sonunda ve gelecek sezon için tur operatörlerine gidip parayı veriyorlar. Kuşadası’na artık turist bu şekilde geliyor. Bu komisyon olayı turizmin başlangıcından beri var, fakat durum artık çok farklı bir boyut aldı.” (A2, 67 yaşında, esnaf).

Kruvaziyer turizmde, fiyatların düşmesiyle bütün kesimlerden tur satın almalar gerçekleştiyse de gelen turistler arasında sosyo-ekonomik ayırım devam etmiştir. Operatörler, kruvaziyere gelen turisti ödediği paraya göre, geminin en altından başlayarak en yukarıya doğru artan ücretler dâhilinde yerleştirir. Bu sınıflandırma çalışmasının nedeni tura belli ücretler ödeyerek katılan turistlerin indikleri destinasyonda harcayabileceği miktar tahmin etmektir. Turistlerin harcayabileceği döviz miktarının tahmini, öncelikle iskelede hazırda bekleyen tur şirketlerinin turistlere tahsis ettiği çeşitli nitelikteki taşıtların taksimatı ve rotaların belirlenmesi daha sonra da bu taşıtların götürüleceği güzergâh üzerinde yer alan esnaftan alınacak komisyon miktarını belirlemektedir. A2 bu yapı içerisinde, en üstte yer alan turistler için mevcut yapıyı şu şekilde aktarmaktadır:

“Kruvaziyerin en üstünde yer alan turistler için acente, esnaftan %30 komisyon alır. Ağır müşteridir. Kaliteli insanlar. Bu yüzden onlar için acenteler tarafından özel minibüsler tahsis edilir. 3-5 kişilik aileler ya da arkadaş gruplarıdır. Ortalama 3000 kişilik bir kruvaziyer gemilerinden belki, 20 minibüs veya 30 minibüs turist çıkar böyle. Acente anlaştığı esnafa turisti götürür veya acentenin şehir dışında kurduğu köy avm’lere götürür. Burada turistlere bir iki bardak da şarap içirilir. Şarap içtikten sonra turist çoşuyor. Bir şeyler alayım ben burada diyor. Öyle başlıyor kandırmaca. Rehberleri de ona göre veriyorlar başlarına. Kaliteli rehberler veriyorlar ve gittikleri yerde kafaları koparıyorlar. 50 bin dolara, 100 bin dolara halı satıyorlar. Bu paraya halı mı olur? Ama Amerikalılardan bu paraları çok rahat çıkartıyorlar.” (A2, 67 yaşında, esnaf).

Tur şirketleri, orta katta yer alan grupları daha az komisyon aldıkları esnafa getirirler. Çünkü bu kattaki turistler üst katta yer alan turistlere göre daha az harcarlar. A3 turistlerin gemi içerisinde ayrıştırılıp bölünmesi sonucu orta katlarda yer alan turistler için ise şu bilgileri paylaşmaktadır:

“Bu katta yer alan turistler grup halinde 40 kişi otobüse dolduruluyor. Önceden belirlenmiş paket turlar arasında istediklerini seçip ona göre 40-50’şer kişilik otobüslere konulup günübirlik gezilerini tamamlıyorlar. Bir kısmı Efes’e, bir kısmı Pamukkale’ye, bir kısmı ise Meryem Ana’ya gider. Bu turistler daha çok, bilinçsiz tüketen, kültür seviyesi düşük olduğu için gezdiği yerleri çok bilinçli gezmeyen, gittiği yerin neresi olduğunu bilmeyen, ekonomik ücret düşük olduğu için satın alma gücü çok fazla olmayan turistlerden oluşur. Rehber otobüse daha biner binmez, burası halı memleketidir, burada halı yapılır, şöyle böyle diye müşterinin beynini yıkıyor. Müşteri de hemen halı mağazasına götürülür. Tabii ki bu halı mağazalarının birçoğu şehir dışında anlaşma yaptıkları esnafın ya da tur şirketinin kendi kurmuş olduğu köy avm’lerdir. Çünkü şehir içine turisti bı-

rakırsa işin bozulma riski var, neden? Elinde paketi gören esnaf ne olduğunu anlıyor. Tezgâhında halı 2.000-3.000 dolar, turist ödemiş 10.000 dolar. Turistin içine kurt düşüyor. Dolayısıyla adamı daha limana indirmeden kent dışındaki köy avm'lerine ya da anlaşma yaptıkları esnafa getiriyorlar." (A3, 65 yaşında, yönetici).

Turistlerin gemi içerisinde ayrıştırılıp bölünmesi sonucu en alt katlarda yer alan turistler için sistem çok daha farklı işlemektedir. Kruvaziyerdeki turistlerin şehir dışındaki pahalı mağazalara götürülmesi kent esnafı ve tur şirketlerini her sezon başında karşı karşıya gelmektedir. Esnaf ve tur acenteleri arasındaki bu çatışmalar sonucu, gelen turistin bir kısmı yerel esnafa bırakılmaktadır. Fakat bırakılan bu turistler kruvaziyerin en alt katındaki turistlerdir ve özel tüketim harcamaları oldukça kısıtlıdır. A3 bu turistlere ilişkin gözlemlerini ve kentteki deneyimlerini aktarırken Kuşadası'nda son can simidi olan kruvaziyer turizminin de son durumunu şu şekilde aktarmaktadır:

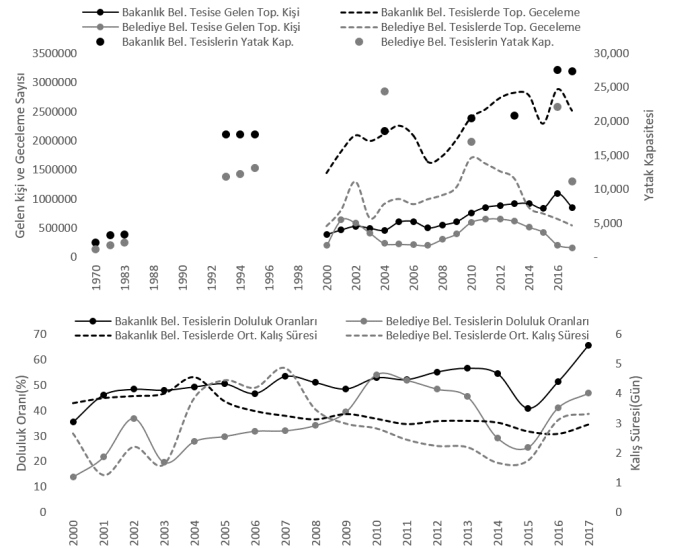
"Turistik ürün ve hizmetler için şehre bırakılan bu turistler genellikle gelir seviyesi orta katlarda yer alanlarına göre daha düşük olan turistlerdir. Bu nedenle tur acenteleri bu turistlere "siz de şehirde dolaşın" diyor. Çünkü "sizle uğraşacak vaktimiz yok". Biz kısa süre içinde ne kadar bin dolarlık halı, kuyum satarsak onlara bakarız. Dolayısıyla şehre bırakılan turist profilinin, daha çok pazarlardan alışveriş eden, Çarşamba pazarında 3-5 liraya 20 tane tişört alan veya sahte parfüm alan bir profile sahip olması şaşırtıcı bir sonuç değildir. Şimdilerde ise gemilerden hiç inmeyenler de var... 60lı 70li yıllarda 3-5 bin dolara binebileceğimiz bir Akdeniz Kruvazöre şimdi 500 dolara biniyoruz. E 500 dolara o gemiye binen adamın indiği limanda harcaması da 50 dolar olur. Yani 50.00 dolara binip de 10.000 dolara halı dönemi bitti." (A3, 65 yaşında, yönetici).

Son yıllarda denizyolu ile gelen günübirlikçi ve turist sayısında önemli bir düşüş gözlenmektedir (Şekil 3a). Bu durumun sebebi ilk bakışta ülkede yaşanan siyasi ve ekonomik durumlarla ilişkilendirilebilir. Fakat genellikle havayoluyla ve paket turlar aracılığıyla gelen turistlere hizmet veren bakanlık işletmeli konaklama tesisleri, aynı dönemde herhangi bir düşüş yaşamamıştır (Şekil 4a ve b).

Kruvaziyer turizmine dayalı kent içerisindeki turizm sektöründe niteliksel düşüşler görülmesinin yanında genellikle kentin içerisinde yerleşmiş belediye işletmeli tesislerin yatak kapasiteleri de son yıllarda artış hızının yavaşladığı hatta 2004 ve 2010 arasında düşüş yaşadığı görülmektedir. Ayrıca belediye belgeli oteller için Kuşadası Belediyesi'nden alınan verilere göre 2016 yılında 22. 129 olan yatak kapasitesi 2018 yılında 11.205'e düştüğü görülmektedir. Bu durum talep yönünde de gözlenmektedir. Gelen turist sayısı ve toplam geceleme 2010 yılından beri devam bir düşüş eğilimi göstermektedir (Şekil 4a). 2007 yılında 5 gün olan ortalama kalış süresi 2015 yılına kadar 2 günün altına inmiştir. Bu durum özellikle turistlerin zaman geçirecekleri, turistik ürün ve hizmetlerde yararlanabilecekleri yerlerin kent içerisinde kalan tesisler bakımından yetersiz kalmasından kaynaklandığı söylenebilir. 2015 yılından sonra ise gelen az sayıda turistin ortalama kalış sürelerinin 3 gün üzerinde olduğu görülmektedir (Şekil 4b). Sonuç olarak kent içerisinde kalan belediye işletmeli oteller önemli bir daralma sürecindedir.

Krizden çıkış arayan Kuşadası'ndaki turizm sektörü, can simidi

olarak bir kez daha ucuz havayolu ulaşım araçlarıyla düzenlenen paket turlardan ve paketlenmiş turistlerden oluşan ve katılan turistlerin tek amacının dinlenmek ve otel olanaklarından yararlanmak olduğu ve dolayısıyla son derece standartlaştırılmış bir turistik ürün olan, kitle turizmine sarılmıştır (Yarcan, 1998). Türkiye genelinde 2000'li yılların başında tarifersiz (charter) seferlerde zaten hızlı bir artış yaşanmıştır (Bakırcı, 2012). Buna 17 Kasım 2011'de İzmir Adnan Menderes Hava Limanı'nın Tepe Akfen Havalimanlarına (TAV) devredilmesi ve Muğla-Bodrum-Milas Hava Limanı'nın 1997'de açılması eklenince paket turizm sektörü Kuşadası'nda özellikle kent çevresinde kümeleyen bakanlık belgeli oteller için nicelik anlamında önemli bir avantaj sağlamıştır. Bu sayede bakanlık belgeli konaklama tesisleri sürekli olarak turist sayılarını ve toplam geceleme sayılarını arttırmayı başarmışlardır. Buna bağlı olarak ta son yıllarda ekonomik ve siyasi krizlerden etkilenmeyerek bakanlık belgeli konaklama tesislerinin yatak kapasiteleri artış eğilimini sürdürmektedir (Şekil 4a).



Şekil 4. Konaklama sektöründeki arz ve talep göstergeleri (a, üstte; b, altta). Kaynak: A: Kültür ve Turizm Bakanlığı, Kuşadası Belediyesi.

Kuşadası Turizm Danışma Müdürlüğü (Aktaran: Şavkay, 1996; Kocabıyık, 1996; Belen, 2004; Ergül, 2008).

Aydın İl Turizm Müdürlüğü (Kuşadası Ticaret Odası Raporları 2005, 2010, 2012, 2015, Güney Ege Kalkınma Ajansı, 2012).

B: Kültür ve Turizm Bakanlığı

Figure 4. Supply and demand indicators in the hospitality sector Source: A: Culture and Tourism Ministry, Kuşadası Municipality.

Kuşadası Tourist Information Center (Aktaran: Şavkay, 1996; Kocabıyık, 1996; Belen, 2004; Ergül, 2008).

Aydın Provincial Tourism Directorate (Kuşadası Ticaret Odası Raporları 2005, 2010, 2012, 2015, Güney Ege Kalkınma Ajansı, 2012).

B: Culture and Tourism Ministry.

Niceliksel artışlarla birlikte doluluk oranları da artış eğilimi sürdürmektedir. Buna rağmen gelen turistlerin ortalama kalış süreleri 2004 yılında 5 günden 2017 yılına kadar düşerek 3 güne azalan düşüş eğilimi dikkat çekmektedir (Şekil 4b). Ayrıca turistin profilinde de önemli düşüşler gözlenmektedir. Son yıllarda büyük yıldızlı konaklama sektöründe yer alan işletmeler her şey dâhil sisteme yönelirken, küçük yıldızlı işletmeler oda+kahvaltı konaklamasının olduğu ucuz paketler düzenlemektedir. Bu durumda turistin destinasyonun seçimini, alanın tarihi, doğal ve kültürel kaynakların varlığı ve niteliği değil, günü geçirebilecek en güzel ve en ucuz oteldir. Bu yüzden konaklama sektöründeki fiyatlar, özellikle yabancı ülkelere gelen turlarla gelen ziyaretçiler kapsamında son yıllarda oldukça düşmüştür. Öyle

ki 1980'li yıllarda 3 yıldızlı bir otelde gecelik konaklama bedeli kişi başı 30 USD seviyesinde iken bu rakam günümüzde yaklaşık 10 USD seviyesine gerilemiştir. Bu süreç sonucunda her ne kadar nicel bir artış yaşansa da turist tipinde niteliksel düşüşler görülmektedir. Keşfetme ve ilgi döneminde kültür, doğa ve tarih değerleri görme amacıyla gelen turistlerin yerine artık sadece öncelikli amacı, ucuza yiyecek, içecek, yatmak olan turistler gelmektedir. A3'ün sözleri paket turlarla gelen turistlere ilişkin hem nicel hem de nitel değişimi bu sözlerle açıklamaktadır:

“Düşüş devam da ediyor. Çünkü yükselmüyor fiyatlar. Fiyatları yükseltecek bir şey yok. Diyelim ki Hilton'da şimdi siz gidip kalsanız 300-400 lira derler. Ama bir grupla gittiğinizde rahatlıkla her şey dâhil belki olmayabilir ama oda+kahvaltıyı 50 liraya yapabilirsiniz. Tabi rezervasyonu falan bilmiyorum ama acente anlaşması varsa bu fiyata rahatlıkla kalabilirsiniz.” (A3, 65 yaşında, yönetici).

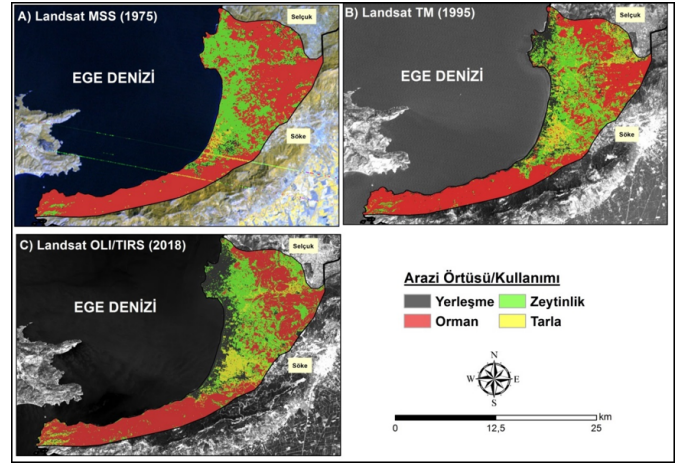
“Otelere gelen turistler artık yerel insanlarla temasa geçmiyorlar. Geliş amaçları tamamıyla her şey dâhil sistemiyle ucuza yiyecek içecek biraz da gezip geri dönmek. Tatilini bir yerde geçirmiş oluyorlar. Keşfetmek gibi bir talep yok. Tatile gittim, yedim, içtim sarhoş oldum orada burada. Yani bunlarla övünen bir yapı oluştu.” (A3, 65 yaşında, yönetici).

Kuşadası'nda 1960 yılında 11.000 nüfus varken turizm sektörünün gelişmesine bağlı olarak yoğun anlamda nüfus çekmiş ve 2016 yılında bu sayı 110.000'e ulaşmıştır (Şekil 6). Bu artış süreci içerisinde kentteki mekân organizasyonunda önemli değişiklikler yaşanmasına sebep olmuştur. 1975'te ilçe yüzölçümünün yalnızca % 1,84'lük kısmı yerleşme iken bu oran 1995'te % 10,23 2018 yılına gelindiğinde bu oran % 14 olmuştur. Son 43 yılda Kuşadası ilçesinde yerleşim alanları 7 katı oranında artmıştır (Şekil 5). Bu durum kentsel mekân içerisindeki ulaşım yoğunluğunu da beraberinde getirmiştir. Yerleşim alanlarının çoğunlukla zeytinlik alanları yuttuğu görülmektedir. Kuşadası şehrinin büyümesi ile ova tabanında ve düzlük alanlarda daralan zeytinlikler daha yüksek alanlara taşınmıştır. Bunun sonucunda ormanlık alanların bir kısmı zeytinliklere dönüşmüştür. Ormanlık alanların azalmasının bir diğer nedeni ise tarım alanlarına dönüştürüldüğü görülmektedir. İlçenin güneybatısında yer alan Dilek Yarımadası Milli Parkının olduğu kısımda ise son 43 yılda herhangi bir değişim yoktur. Kuşadası ilçesinde en dramatik değişimler kıyı şeridinde olmuştur. Kıyıda yer alan doğal vejetasyon öncelikle zeytinliklere sonrasında ise Kuşadası ilçesinin turizm merkezi halini alması sonucunda yerleşmeler tarafından değişime uğramıştır.

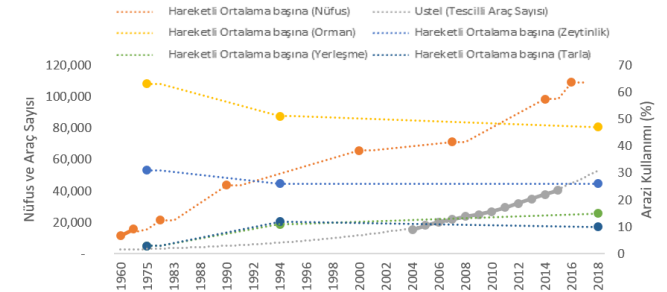
Bu dönemde, başlangıçta sahip olduğu bozulmamış doğa, kültür ve tarihi öğeleriyle özgün bir turizm destinasyonu olan Kuşadası kent merkezi, hem ulusal hem de yerel politikalar sonucu her seferde değişen rant koşullarına ve savaşlarına kurban edilmiş ve artık 100 bin nüfuslu bir kente dönüşmüştür (Şekil 5 ve 6). Bu durumun sonucu olarak kent merkezi TAYD modelde belirtildiği gibi görece kaliteli turistlerin artık uğramadığı, turistik tesislerin de farklı amaçlarla kullanıldığı veya atıl durumda olduğu bir alana dönüşmüştür. Sektördeki tüm bu olumsuz gelişmeler artık birçok esnafı, Kuşadası'nın geleceği hakkında karamsarlığa sürüklemektedir. A2 aslında bütün esnafın söylediğini bir kez daha şu şekilde ifade edilmektedir:

“Kuşadası artık bir daha toparlanması mümkün değil. Bir defa dünya değişiyor artık. Dünyanın şeyi değişiyor. Ekonomik düzeni değişiyor. Olmaz. Düzelmaz. Her yerin ayrı

bir devri oluyor. Kuşadası, 70li 80li yıllarda on numaraydı. O tren artık geçti.” (A2, 67 yaşında, esnaf).



Şekil 5. Kuşadası arazi kullanımı değişimi (Kaynak: Landsat).
Figure 5. Change of land use in Kuşadası (Source: Landsat).



Şekil 6. Kuşadası nüfusu ve mekânsal kullanım oranları (Landsat ve TÜİK).
Figure 6. Kuşadası population and spatial utilization rates (Source: Landsat and TÜİK).

4. Sonuç

Araştırmanın sonuçlarına göre TAYD modelinde öngörülen bütün aşamaların Kuşadası'nda yaşandığı tespit edilmiştir. Kuşadası, başlangıçta sahip olduğu bozulmamış doğa, kültür ve tarihi öğeleriyle, Türkiye'de uluslararası turizme ilk açılan ve çok hızlı bir atılım süreci yaşamış bir destinasyondur. A3'ün deyişiyle “evin en büyük çocuğudur.” (A3). Dolayısıyla Kuşadası, turizm sektöründe ilk ticari pratiklerin ve tecrübelerin yaşandığı bir yer olmasının yanında, turizme dayalı rantın ve ticari çekişmelerin ilk olarak yaşanan bir yer olmuş ve çözülme sürecine girmiştir. Bu nedenle bugünkü Kuşadası, aslında turizmde tecrübesi olmayan, yaşayarak öğrenen fakat ders çıkarmayan Türkiye'nin turizm politikalarının bir ürünüdür.

Kuşadası yaklaşık altmış yıllık turizm serüveni içerisinde hem değişen turist tipi, hem de sektörün iç dinamikleri, farklı turizm türleri, pratikleri, rantları ve rant mücadelesini üretmiştir. Keşfetme döneminde (1950-1962) görece eğitilmiş ve seçkin bir turist profili ile deniz, inanç ve kültür turizmi başlamıştır. Bu dönemde ilk rant sahipleri, aileleri tarafından zamanında kıyı gerisindeki kumsal arazilerin değersiz oldukları gerekçesiyle verilen Kuşadası'nın kızlarıdır. İkinci rant sahibi ise kıyı gerisinde “Adalı” kızlarından sonra en çok arazi sahibi olan Kuşadası Belediyesi'dir. İlgi döneminin (1962-1980) başında Özer Türk'ün kaymakam olarak atanması, kruvaziyer limanının hizmete açılması ve yurtdışı tanıtım faaliyetleri gibi etkenler, sektörün büyümesini ve turist sayısının artmasını sağlamıştır. Artan turist

sayısına bağlı olarak turizm yatırımları kent içerisinde özel sektör ve kent çevresinde devlet tarafından finanse edilerek ikiye ayrılmıştır. Dönemin başında turizm gelirleri devletin ve Özer Türk'ün aktif rolü ile dengeli bir şekilde dağıldığı söylenebilir. Fakat dönemin sonlarında ise turizmin iyice gelişmesiyle kent mekânında kiralık işletmeler inşa ederek belediye ve yerli esnaf ön plana çıkmıştır. Kent çevresindeki rant ise ikinci konutlar piyasası artmasıyla arsa sahipleri ve müteahhitler arasında paylaşılmıştır. İlgili döneminin sonunda kent tam anlamıyla bir turizm kenti olmuş ve deniz, inanç, kültür ve kruvaziyer turizmi güçlenmiştir.

Gelişme döneminde (1980-1990), neoliberal turizm politikalarıyla konaklama sektöründe ve turist sayılarında önemli artışlar olmuştur. Fakat 90'lı yıllara kadar doruklara ulaşan turist sayısı, beraberinde hızlı kentleşme ve esnaf davranışlarda bozulmayı getirmiş, bunun sonucu olarak turistler bir meta olarak görülmeye başlanmıştır. Bu nedenle dönemin rant aracı, turistleri zorlayan, çekiştiren davranışlarıyla hanutçular olmuştur. Bu durumun sonucu olarak gelişme döneminde kent içerisindeki yaşayanlar turistleri ciddi anlamda kent içerisindeki uzaklaştırmıştır. Bu nedenle dönemin sonunda deniz ve kültür turizminde daralmalar yaşanmıştır. Fakat yine de kent ekonomisi için kruvaziyer ve inanç turizmi yeterli düzeyde kalmıştır. Turizm gelirlerine bağlı Kuşadası ekonomisi ilk ciddi krizi Körfez Savaşı'nın başlamasıyla sağlamlaşma döneminde (1990-1998) yaşamıştır. Kuşadası'nda geçmiş dönemlerde yapılan yerel ve ulusal ölçekteki politik hatalar, sürdürülebilir olmayan turizmin ciddi bir kriz yaşamasına sebep olmuştur. Bu nedenle sektör, kruvaziyer ve inanç turizminin yanı sıra kitle ve kumar turizmine yönelmiştir. Bu durumun sonucu olarak rant mücadeleleri bu kez bürokrat-mafya-kumar lobisi eliyle kumarhanelerde bölüşülmüştür. Bu ilişkilerin ortaya çıktığı Susurluk kazası sonrası ise kumarhaneler kapatılmış ve turistler tekrardan kenti terk etmiştir. Kent içerisindeki sektör durgunluk dönemine (1998-2003) girerken krizin aşılması amacıyla bu kez tercih edilen seks turizmi olmuştur. Bu dönemde rant mücadeleleri ve ticari çekişmeler ise aşiret kavgaları üzerinde yürümüş ve asayişin bütünüyle bozulmasına neden olmuştur. Seks turizmi de 2003 yılında yaşanan asayiş olaylarıyla birlikte son bulmuştur. Dolayısıyla Kuşadası bu tarihten sonra kitle ve kruvaziyer turizmi ile devam etmek durumunda kalmıştır. Fakat makro ölçekte tercih edilen neoliberal politikalar sonucu Kuşadası İskelesi'nin özelleştirilmesiyle kruvaziyer turizmi de önemli bir daralma yaşamış ve sektör çöküş aşamasına (2003-) girmiştir. Bunun en önemli nedeni rant aracı olarak bu kez etkin biçimde kullanılan komisyonlar olmuştur. Bu dönemde operatörler ve esnaf arasında yapılan komisyon pazarlıkları sonucu, ciddi komisyon verilerek ancak turistik bir hizmet veya ürün satılabilmektedir. Bu durumda turist sayıları sürekli artmasına rağmen komisyonlar nedeniyle kentin turizm gelirleri önemli ölçüde düşmüştür. Turizmden kazananlar büyük zincirler ya da operatörlerdir. Dolayısıyla bugün Kuşadası'nda hava limanlarının etkisi ile paket turlar ve aşırı derecede standartlaşmış, bölüşülmüş ve kente bir katkısı olmayan kruvaziyer turizmi ile yetinmektedir. Bugün bu son derece bölünmüş turizm sektörü karşısında pazar hâkimiyetini elinde bulunduran büyük sermayeler karşısında küçük esnaf, rant kavgaları içinde kaybolmamak için bir çok dernek kurmaktadır. Aynı zamanda büyüyen nüfus karşısında kaybolmak istemeyen gruplar hemşehri dernekleri etrafında toplanarak çıkarlarını korumaya çalışmaktadırlar (Tokuçuoğlu ve Eskin, 2014). Sonuç olarak bugün Kuşadası'ndaki turizm sektörünün

toplam turizm gelirleri içerisinde yerel ekonomiye olan katkısı oldukça kısıtlı olduğu söylenebilir. Bu durum sürdürülebilir turizmin en temel ilkesi olan yerel kalkınma ilkesiyle çelişmektedir.

Kuşadası konumu itibarıyla çevresinde yer alan Pamukkale, Efes, Meryemana, Bergama gibi hâla eşsiz doğal güzellikleri, kültür ve inanç turizmine konu olan kültürel mirası ile uluslararası turizmde büyük bir öneme sahiptir. Ayrıca Kuşadası'nın iki önemli havalimanı arasında yer alması ve konaklama arzındaki gücü nedeniyle destinasyon olmaktan çıkması imkansız görülmektedir. Buna rağmen kent merkezinde yaşananlar, Kuşadası kent merkezinin yıllarca sahip olduğu olumlu imajı zedelemiş ve gidilip görülmesi gereken bir yer olmaktan çıkarmıştır. Şu anda ilçeye gelen turist sayıları gerek kruvaziyer turizmde gerekse kitle turizmde önemli boyutlara ulaşmasına rağmen kentte sürdürülen bütün turizm faaliyetlerinin sürdürülebilir turizm ilkeleriyle örtüşmeyen, turizm gelirindeki bölüşüm nedeniyle kent esnafı ve ekonomisi için de çok bir katkısı olduğunu söylemek oldukça güçtür. Bu nedenle turistleri tekrardan kent merkezine çekecek yeniliklerin veya projelerin hayata geçirilmesi gerekmektedir. Son yıllarda tamamlanan kongre merkezi, Kuşadası'nın sahip olduğu jeotermal potansiyel, butik otel işletmeleri için uygun otantikliğe sahip eski Rum Evleri kent merkezi için önemli turistik çekicilikler olabilir. Ayrıca çoğu atıl durumda olan veya çok kısa kullanım sürelerine olan ikinci konutların olduğu bölge önemli kararlarla birlikte tekrardan turistik kaynak olarak kullanılabilir. Bölgede bulunan son derece doğal ve tarihi kaynakların sürdürülebilir kullanımı, bölge ekonomisinde önemli bir yer tutan turizmin geleceği açısından son derece önemlidir. Bu nedenle, araştırma sahasımızda olduğu kadar Türkiye ölçeğinde de turizm politikalarında, daha uzun bir perspektif veren sürdürülebilir turizm politikalarının geliştirilmesi gerekmektedir.

Kaynakça

- Agarwal, S. (1997). The resort cycle and seaside tourism: an assesment of its applicability and validity. *Tourism Management*, 18(2), 65-73.
- Bahar, O. (2007). Küreselleşme sürecinde Türkiye'de turizm sektörüne sağlanan teşvikler. *Dokuz Eylül Üniversitesi Sosyal Bilimler Enstitüsü Dergisi*, 9(1), 61-78.
- Bakırcı, M. (2012). Ulaşım coğrafyası açısından Türkiye'de havayolu ulaşımının tarihsel gelişimi ve mevcut yapısı. *Marmara Coğrafya Dergisi*, (25), 340-377.
- Belen, N. (2004). *1900-1973 Yılları Arasında Kuşadası'nın Sosyal, Kültürel ve Ekonomik Tarihi*. Basılmamış Doktora Tezi. Ege Üniversitesi, Sosyal Bilimler Enstitüsü, İzmir.
- Butler, R. (1980). The concept of a tourist area cycle of evolution: implications for management of resources. *Canadian Geographer*, (24), 5-12.
- Butler, R. (1995). Introduction. R. Butler, & D. Pearce içinde, *Change in Tourism People, Places, Processes* (s. 2). London: Routledge.
- Catry, B., Chevalier. (1974). Market share strategy and product life cycle. *Journal of Marketing*, (38), 29-34.
- Christaller, W. (1963). Some considerations of tourism location in europe: the peripheral regions-underdeveloped countries-recreation areas. *Regional Science Association Papers*, (12), 26-105.
- Cooper, C., Jackson, S. (1989). Destination life cycle: the isle of man case study. *Annals of Tourism Research*, (16), 377-398.
- Crabtree, B.F., Miller, W. L. (1992). *Doing Qualitative Research*. Newbury Park, Sage. CA.

- Creswell, J. W. (2016). *Nitel Araştırma Yöntemleri: Beş Yaklaşım Göre Nitel Araştırma ve Araştırma Deseni*. Çev. M. Bütün, S. B. Demir, Siyasal Kitabevi, Ankara.
- Çalışkan, U., Tütüncü, Ö. (2008). Turizmin yerel halk üzerindeki etkileri ve Kuşadası İlçesi uygulaması. *IV. Lisansüstü Turizm Öğrencileri Araştırma Kongresi Bildiri Kitabı*, (127-148).
- Çavuş, Ş., Tanrısevdi, A. (2003). Residents attitudes toward tourism development: a case study in Kuşadası, Turkey. *Tourism Analysis*, 7(3/4), 259-269.
- Çelik, M.A., Kızılelma, Y., Gülersoy, A.E., ve Denizdurduran, M. (2013). Farklı uzaktan algılama teknikleri kullanılarak Aşağı Seyhan Ovası güneyindeki sulak alanlarda meydana gelen değişimin incelenmesi (1990-2010). *Turkish Studies*, 8(12), 263-284.
- Çelik, M. A., Gülersoy, A. E. (2013). Işıklı Gölü (Çivril-Denizli) Çevresindeki Arazi Kullanım Faaliyetlerinin Göl Üzerine Etkilerinin İncelenmesi. *Süleyman Demirel Üniversitesi Fen-Edebiyat Fakültesi Sosyal Bilimler Dergisi*, 2013 (29).
- Doxey, G. V. (1975). A causation theory of visitor-resident irritants: methodology and research inferences. *Travel and Tourism Research Association Sixth Annual Conference Proceedings*, (195-198).
- Emekli, G. (2000). Gelişimi yapısı ve sorunlarıyla Kuşadası nüfusu. *İçinde Kuşadası: Geçmişten Geleceğe Kuşadası Sempozyumu Bildiri Kitabı*, Kuşadası Belediye Yayınları, Kuşadası, (53-67).
- Ergül, A. (2008). Kuşadası'nda Turizm Hareketi I, II, III. *Kuşadası Yerel Tarih Araştırmaları Grubu Bülteni*, (10,11,12), 6.
- Eriş, M.Ü. (2014). Sayfiye Yıldızından Taşra Kazasına: Erdek. *İçinde Bora, T. (ed), Sayfiye: Hafiflik Hayali*, İletişim Yayınları: İstanbul, (131-136).
- Getz, D. (1992). Tourism planning and destination life cycle. *Annals of Tourism Research*, 19(4), 752-770.
- Gilbert, E. (1939). The growth of inland and seaside health resorts in England. *The Scottish Geographical Magazine*, 55(1), 16-35.
- Gülersoy, A. E., Çelik, M. A., ve Sönmez, M. E. (2014). Tarsus şehrinin alansal gelişimine (1985-2011) ekolojik bakış. *Electronic Turkish Studies*, 9(2).
- Hanna, M. (1986). *Sightseeing Trends in 1999*. ETC Highlights. Londra: English Tourism Council.
- Haywood, K. (1986). Can the tourist-area lifecycle be made operational? *Tourism Management*, (7), 157-167.
- Hovinen, G. (1982) "Visitor cycles: outlook for tourism in lancaster county", *Annals of Tourism Research*, (9), 570-573.
- Kahraman, C. (2011). *Kuşadası Körfezi Kıyı Alanları Kullanımı ve Sorunları*. Basılmamış Doktora Tezi. İstanbul Üniversitesi, Sosyal Bilimler Enstitüsü, İstanbul.
- Karakoç, A. (2011). *Göksu Deltasında (Silifke-Mersin) Meydana Gelen Değişimlerin Uzaktan Algılama Teknikleri İle İncelenmesi*. Basılmamış Yüksek Lisans Tezi, Kahramanmaraş Sütçü İmam Üniversitesi Sosyal Bilimler Enstitüsü, Kahramanmaraş.
- Kızılelma, Y. (2013). *Coğrafi Bilgi Sistemleri ve Uzaktan Algılama Teknikleri Kullanılarak Mut Havzasında (Pirinçsuyu ve Kurtsuyu Dere) Erozyon Duyarlılık Alanlarının Belirlenmesi*. Basılmamış Yüksek Lisans Tezi, Kahramanmaraş Sütçü İmam Üniversitesi Sosyal Bilimler Enstitüsü, Kahramanmaraş.
- KUTO. (2001). *Kuşadası Turizm Raporu*. Kuşadası Ticaret Odası, Kuşadası.
- KUTO. (2005). *Kuşadası Yerel Ekonomik Araştırma Raporu*. Kuşadası Ticaret Odası, Kuşadası.
- Kümbetoğlu, B. (2005). *Sosyolojide ve Antropolojide Niteliksel Yöntem ve Araştırma*. Bağlam Yayıncılık, İstanbul.
- Lee, J. S., Grunes, M. R., Ainsworth, T. L., Du, L. J., Schuler, D. L., and Cloude, S. R. (1999). Unsupervised classification using polarimetric decomposition and the complex Wishart classifier. *IEEE Transactions on Geoscience and Remote Sensing*, 37(5), 2249-2258.
- Lee, Y., Weaver, D. (2014). The tourism area life cycle in Kim Yujeong Literary Village, Korea. *Asia Pacific Journal of Tourism Research*, 19(2), 181-198.
- Martin, B., Uysal, M. (1990). An examination of the relationship between carrying capacity and the tourism life cycle: management and policy implications. *Journal of Environmental Management*, (31), 327-333.
- McCann, C., Repasky, K. S., Morin, M., Lawrence, R. L., and Powell, S. (2017). Novel histogram based unsupervised classification technique to determine natural classes from biophysically relevant fit parameters to hyperspectral data. *IEEE Journal of Selected Topics in Applied Earth Observations and Remote Sensing*, 10(9), 4138-4148.
- Meyer-Arendt, K. (1985). The grand isle, Louisiana resort cycle. *Annals of Tourism Research*, (12), 449-466.
- Miles, M. B., Huberman, A. M. (1994). *Nitel Veri Analizi*. Çev. Ed. S. Akbaba Altun ve A. Ersoy, Pegem Akademi, Ankara.
- Moss, S., Ryan, C. and Wagoner, C. (2003). An empirical test of butler's resort product life cycle: forecasting casino winnings. *Journal of Travel Research*, 41, 393-399.
- Özgüç, N. (1994). *Beşeri Coğrafya'da Veri Toplama ve Değerlendirme Yöntemleri*, 3. Baskı, İstanbul Üniversitesi Basımevi ve Film Merkezi, İstanbul.
- Özgür, H. (2000). Kuşadası'nda çarpık kentleşmenin kısa tarihi ve turizm üzerine etkileri. *İçinde Kuşadası: Geçmişten Geleceğe Kuşadası Sempozyumu Bildiri Kitabı*, Kuşadası Belediye Yayınları, Kuşadası.
- Öztürk, A. B., Özer, Ö., and Çalışkan, U. (2015). The Relationship Between Lokal Residents Perceptions of Tourism and Their Happiness: A Case of Kuşadası, Turkey. *Tourism Review*. 70(3), 232-242.
- Plog, S. (1974). Why destination areas rise and fall in popularity. *The Cornell Hotel and Restaurant Quarterly*, (14), 55-58.
- Stansfield, C. (1978). Atlantic City and Resort Cycle. *Annals of Tourism Research*, 5(2), 238-251.
- Strapp, J. (1988). The resort cycle and second homes. *Annals of Tourism Research*, (16), 504-516.
- Şavran, T. G. (2009). *Sosyolojide nicel ve nitel araştırma yöntemleri*. İçinde Sosyolojide Araştırma Yöntem ve Teknikleri, Anadolu Üniversitesi Yayınları, Eskişehir, (78-96).
- Toh, R., Khan, H. and Koh, A. (2001). A travel balance approach for examining tourism area life cycle: the case of singapore. *Journal of Travel Research*, 39, 426-432.
- Tokuçuoğlu, B., Esin, Ş. (2014). *Kuşadası Rant Politikaları ve Liman*. Kaledon, İstanbul.
- Tut, G. (2013). *Neoliberal Ekonomide Turizm ve Rant: Kuşadası Krivaziyer Limanı Özelleştirme Örneği*. Basılmamış Yüksek Lisans Tezi. Trakya Üniversitesi, Sosyal Bilimler Üniversitesi. Edirne.
- UNWTO. (2015). *UNWTO Tourism Highlights*. UNTWO.
- UNWTO. (2017). *UNWTO Tourism Highlights*. UNTWO.
- Urry, J. (2009). *Turist Bakışı*. Çev. E. T. Yıldız, Bilge Su, Ankara.
- Whitaker, R. (1988). Şubat 27. *Welcome to The Costa del Kebab*. Independent.
- Williams, M. (1993). An expansion of the tourist sitecycle mode: the case of minorca. *Journal of Tourism Studies*, 24(4), 24-32.
- Yarcan, Ş. (1998). *Türkiye'de Turizm ve Uluslararasılaşma*. Boğaziçi Üniversitesi Yayınları, İstanbul.
- Yıldırım, A., Şimşek, H. (2015). *Sosyal Bilimlerde Nitel Araştırma Yöntemleri*. Seçkin Kitabevi, Ankara.
- Yılmaz, Ö. D. (2014). Sürdürülebilir turizm ve destinasyon yönetimi. İçinde M. Kozak, *Sürdürülebilir Turizm Kavramlar-Uygulamalar*, Detay Yayınları, 276-291, Ankara.
- Yin, R. K. (2009). *Case Study Research: Design and Method*. 4. Baskı. Thousand Oaks, CA:Sage.
- Yüksel, A, Yüksel, F. (2005) "Managing relations in a learning model for bringing destinations in need of assistance into contact with good practice", *Tourism Management*, 26, 667-679.

İnternet Kaynakları

- Anonim, (2018a). Kuşadası Dernekleri Listesi., <http://kusadasi.gov.tr/kusadasi-dernekleri-listesi>, son erişim: 12. 03. 2018.
- Anonim, 2018b. Susurluk Kazası Gazete Manşetleri., <http://www.gecmisgazete.com/haber/esrareniz-kaza>, son erişim: 12. 03. 2018.

- Gözen, E., Albay, T. (2000). Kuşadası'nda "Gay" Krizi., <http://www.milliyet.com.tr/2000/09/07/haber/hab05.html>, son erişim: 14.03.2018'de erişildi.
- Tatlıbal, E. (2015). Lütfü Suyolcu Cinayeti Gazete Manşetleri., <http://www.egemeclisi.com/haber/33539/lutfi-suyolcu-cinayeti.html>, son erişim: 12. 03. 2018.