

## Urban furniture and user satisfaction: The example of Antalya - Gulluk avenue

Rıfat Olgun<sup>1\*</sup>, Reyhan Erdoğan<sup>1</sup>

<sup>1\*</sup> Akdeniz University, Faculty of Agriculture, Department of Landscape Architecture, 07070, Antalya, Turkey

\* Corresponding author e-mail (İletişim yazarı e-posta): [rifatolgun@akdeniz.edu.tr](mailto:rifatolgun@akdeniz.edu.tr)

Received (Geliş): 12.06.2015 - Revised (Düzelme): 20.07.2015 - Accepted (Kabul): 11.08.2015

**Abstract:** From the time of the earliest settlement, right up to the present day, cities are in a state of constant change, effecting also their structural and botanical elements. This leads to the emergence of physical and emotional differences in the individuals residing in the city, which can be attributed both to the city as a whole, and in part to the furniture within it. The aim of this study is to determine the impact of the urban furniture in a city on the users from both aesthetic and functional perspectives, and the users' expectations of these in reflecting the city's identity. To this end, the urban furniture found in and around Gulluk Avenue in the province of Antalya has been analysed, based on the opinions of the users. An analysis of user data, garnered from the views and observations of members of the public, reveals only an average approval of the urban furniture among them. The study also reveals that the number of waste bins, art objects and cover coats is considered to be insufficient; and more over, 58.6 percent of the users think that the existing urban furniture fails to embrace and represent the identity of the city.

**Keywords:** Urban furniture, aesthetic, functional, urban identity, Antalya

## Kentsel donatı elemanları ve kullanıcı memnuniyeti: Antalya-Güllük caddesi örneği

**Özet:** Kentler kurulduğu günden günümüze kadar sürekli bir değişim içindedir. Bu değişim ile birlikte kentler içerisinde yer alan yapısal ve bitkisel unsurlarda değişmektedir. Böylece kent içerisinde yaşayan bireyler üzerinde gerek fiziksel gerekse de duygusal farklılıklar meydana gelmektedir. Bu farkı kentin bütünü oluşturabildiği gibi kentte yer alan her hangi bir donatı elemanı da oluşturabilmektedir. Bu çalışmanın amacı, kentlerde yer alan kentsel donatı elemanlarının estetik ve fonksiyonel yönden kullanıcılar üzerindeki etkisini belirlemek ve kent kimliğini yansıtmaması açısından kullanıcıların beklentisini ortaya koymaktır. Bu kapsamda, Antalya kenti içerisindeki Güllük Caddesi üzerinde ve çevresinde yer alan kentsel donatı elemanları kullanıcı görüşleri doğrultusunda değerlendirilmiştir. Kullanıcıların görüşleri ve gözlemler ile elde edilen verilerin analizi sonucunda kullanıcıların kentsel donatı elemanlarını beğeni düzeylerinin ortalama düzeyde olduğu belirlenmiştir. Çöp kutularının, sanatsal objelerin ve üst örtü elemanlarının yeterli sayıda olmadığı tespit edilmiştir. Ayrıca kullanıcıların % 58.6'sı mevcut kentsel donatı elemanlarının kent kimliğini yansıtmayacak şekilde kent kimliği ile uyumlu olmadığını ifade etmiştir.

**Anahtar Kelimeler:** Kentsel donatı elemanı, estetik, fonksiyon, kent kimliği, Antalya

### 1. GİRİŞ

Fiziksel çevre insanı da kapsayan doğal, kültürel, tarihi, sosyal ve yapay öğeleri içinde barındıran ve bu olguların birbiri ile sürekli ve değişken bir etkileşime uğradığı dinamik bir olgudur. Bir diğer ifade ile çevre, canlıları etkileyen ve onlardan etkilenen karşılıklı etkileşimin söz konusu olduğu tüm faktörler bütünü olarak da tanımlanabilmektedir (Erdoğan, 2006). Çevre içerisinde fiziksel bir organizasyon olarak algılanan kent ise, temelinde sosyal, ekonomik, politik ve kültürel dinamikler ve bunların etkileşimlerini barındıran karmaşık bir yapı konumundadır (Öztürk, 2004; Olgun, 2013). Kentler ortaya çıktıkları ilk günden bugüne sürekli değişim içinde olan mekânlardır (Bayramoğlu ve Özdemir, 2012). Kuruluşundan başlayarak, insan ve onun bir parçası olduğu doğal ve kültürel çevreyle birlikte var olan kentler, çağımızın değişen

**Cite (Atıf) :** Olgun, R., Erdoğan, R., 2016. Urban furniture and user satisfaction: The example of Antalya - Gulluk avenue. *Journal of the Faculty of Forestry Istanbul University* 66(2): 674-682. DOI: [10.17099/jffiu.10138](http://dx.doi.org/10.17099/jffiu.10138)



gereksinimleri ve güçlü teknolojik müdahaleleri ile hazırlıksız ve dramatik bir süreç yaşayarak, yatay ve dikey yönde gelişmektedir (Yılmaz ve Yılmaz, 1997; Kuşkun ve Yılmaz, 2003; Bulut ve ark., 2008).

Kentlerin yatay ve dikey yönde sergiledikleri bu gelişimlere görsel zenginlik ve kimlik kazandıran üç boyutlu öğeler ise binalar ve binaların dışında yer alan kentsel donatı elemanlarıdır. Yaşadığımız çevrede; sokak, yol, cadde ve meydanlar ile rekreasyon amaçlı genel ya da özel kullanım alanlarında yer verilen konforun ve çevre kalitesinin göstergesi durumundaki oturma, barınma, korunma, kuşatma, ulaşım, danışma, aydınlatma iletişim betimleme oyun ve spor gibi temel fonksiyonları destekleyip güçlendiren toplumsal yaşamı kolaylaştırıp kullanıcıların beğenilerini kazanan peyzaj elemanları “kentsel donatı” elemanları olarak adlandırılmaktadır (Başal ve ark., 1997; Örneki Eşen, 2007).

Endüstri devrimi sonrası kentsel alanların yoğun kullanılmaya başlaması paralelinde gelişmeye başlayan donatı elemanları kavramı zaman içerisinde teknolojik gelişmelerin artması ile daha çok önem kazanmaya başlamıştır (Yazıcı, 2007). Donatı elemanları öncelikle İngiltere’de sonra Avrupa ülkelerinde ve Amerika’da yaygın kullanıma geçmiş ve kısa bir dönemde kentsel mimarinin önemli elemanları olmuşlardır. Endüstriyel ürün kapsamındaki ilk donatı elemanı örneklerinin 1790 yılında İngiltere’de aydınlatma amacıyla kullanılan gaz lambaları olduğu bilinmektedir (Yıldırım, 2011).

Kent kimliğini tanımlayanlar genellikle kentlerin de kendi iç dinamikleriyle tıpkı bir insan gibi bir kimliklerinin var olduğunu belirtirler. Bu bağlamda, kent kimliği; kent imajını etkileyen; her kentte farklı ölçek ve yorumlarla kendine özgü nitelikler taşıyan; fiziksel, kültürel, sosyo-ekonomik tarihsel ve biçimsel faktörlerle şekillenen; kentliler ve onların yaşam biçiminin oluşturduğu; sürekli gelişen ve sürdürülebilir kent kavramını yaşatan geçmişten geleceğe uzanan büyük bir sürecin ortaya çıkarttığı anlam yüklü bütünlüktür (Çöl 1998; Kaypak, 2010).

Kentte sınırlandırıcı olan duvar, çit vb. elemanlar ile vurgulayıcı olan lamba, bank, tabela, heykel vb. elemanlar mekânı güçlü hissettirerek zengin bir kent görünümüne yardımcı olmakta ve yapay çevrenin insanlar üzerindeki ruhsal baskı etkisinin azaltılmasında etkin bir kaynak olarak önem kazanmaktadır (Aykut, 1997; Taylor, 1999; Sakal, 2007; Bayraktar ve ark., 2008). Bu nedenle donatı elemanlarının kent kimliğinin oluşmasında ve kent mekânlarının özelleşmesinde önemi büyüktür. Çağdaş bir kentte kentsel donatı elemanları hem kenti hem de içinde yer aldıkları mekânı tanımlayan ve kenti yaşanabilir ve algılanabilir kılan birer kimlik ögesi olarak değerlendirilmektedir (Pakdil ve ark., 2001; Bayraktar ve ark., 2008; Özer ve ark., 2010).

Bu çalışmada Antalya kenti içerisindeki Güllük Caddesi üzerinde ve çevresinde yer alan kentsel donatı elemanları kullanıcı görüşleri doğrultusunda değerlendirilmiştir. Kullanıcıların görüşleri ve gözlemler sonucunda elde edilen verilerin analizi ile ortaya çıkan problemlere yönelik çözüm önerileri geliştirilmiş ve mevcut kentsel donatı elemanlarının kent kimliği ile olan ilişkisi kullanıcı görüşleri doğrultusunda ortaya konmuştur.

## 2. MATERYAL VE YÖNTEM

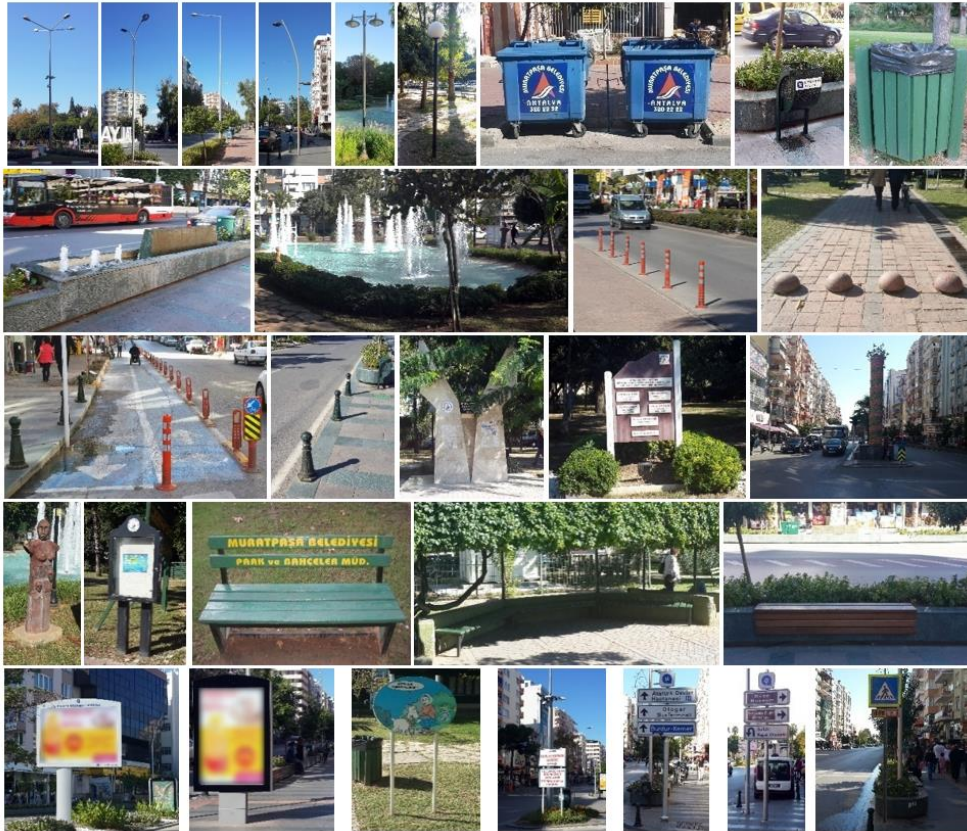
Güneyinde Akdeniz kuzeyinde denize paralel uzanan Toroslar ile çevrili olan Antalya doğusunda İçel Konya ve Karaman kuzeyinde Isparta ve Burdur batısında Muğla illeri ile komşudur. İlin yüzölçümü 20.815 km<sup>2</sup> olup bu Türkiye yüzölçümünün % 2.6’sıdır (Sarı, 2010). Ayrıca 2013 yılı Adrese Dayalı Nüfus Kayıt Sistemine göre Antalya’nın nüfusu 2.158.265’dir (TÜİK, 2014). Çalışmada, Antalya’nın en eski caddelerinden olan, kuzeyde Yüzüncü Yıl Bulvarını güneyde Konyaaltı Caddesini birbirine bağlayan Antalya’nın en yoğun kullanıma sahip (alışveriş, iş merkezi vb.) caddelerinden (Ortaçeşme ve Atik, 2012) Güllük Caddesi araştırma alanı olarak seçilmiştir (Şekil / Figure 1).



Şekil 1. Çalışma alanının konumu (Google Earth. 2015)  
Figure 1. Location of study area (Google Earth. 2015)

Çalışma kapsamında, Güllük Caddesi üzerinde ve yakın çevresinde yer alan oturma birimleri aydınlatma elemanları çöp kutuları bilgi işaret ve levhaları su öğeleri (havuz, şelale, gölet vb.) sanatsal objeler sınırlandırıcı elemanlar (bariyerler vb.) ve üst örtü elemanları (durak, pergola vb.) kullanıcı görüşleri doğrultusunda değerlendirilmiştir.

Çalışmada, Yazıcıoğlu ve Erdoğan (2014)'ün hazırlamış olduğu evren büyüklüğüne göre örneklem büyüklüğünün hesaplanmasına yönelik tablodan faydalanılarak nüfusu 1.000.000'un üzerinde olan araştırma alanı için 0.05 anlamlılık düzeyinde  $d=\pm 0.05$  örnekleme hatası ile  $p=0.5$ ,  $q=0.5$  olasılığında 384 kullanıcı anketi uygulanmıştır.



Şekil 2. Güllük caddesi ve çevresindeki kentsel donatı elemanlarından örnekler  
Figure 2. Examples of urban furniture in the Gulluk avenue and its surrounding

Anket çalışması, gönüllülük esas alınarak, tesadüfi olarak seçilen kullanıcılara 8 aylık bir zaman içerisinde haftanın ve günün farklı zaman dilimlerinde yapılmıştır. Anket üç bölümden oluşmaktadır. Anketin birinci bölümünde kullanıcıların sosyo-demografik durumuna ilişkin sorular ve güllük caddesini tercih nedenleri sorgulanmıştır. İkinci bölümde kullanıcı görüşleri doğrultusunda Güllük Caddesi ve çevresinde hangi donatı elemanlarının eksik olduğu, donatı elemanlarının hangi özelliğinin daha önemli olduğu (estetik olması, fonksiyonel olması), kent kimliğini yansıtması açısından hangi donatı elemanının ön plana çıkarılması gerektiği, kent kimliği açısından donatı elemanlarının hangi özelliğinin (büyüklüğü, rengi, malzemesi, konumu, şekli vb.) vurgulanması gerektiği ve Güllük Caddesi ve çevresinde yer alan donatı elemanlarının kent kimliğini yansıtacak şekilde kent kimliği ile uyumlu olup olmadığı sorgulanmıştır. Üçüncü bölümde ise kullanıcılardan Şekil / Figure 2’de resimleri verilen Güllük caddesi ve çevresindeki 8 farklı donatı elemanının (aydınlatma elemanları oturma birimleri çöp kutuları bilgi işaret ve levhaları, su öğeleri sanatsal objeler sınırlandırıcı elemanlar ve üst örtü elemanları) her birini 6 farklı kriterde (dayanıklı estetik çevreyle uyumlu fonksiyonel yeterli sayıda bakımlı) 5’li likert ölçeğiyle değerlendirmeleri istenmiştir.

Elde edilen anket verileri SPSS programına işlenmiş ve veriler Frekans Analizi Anova One-way Anova (Tukey ve Tamhane’s T2 testleri) ve Khi-kare analizi ile değerlendirilmiştir.

### 3. BULGULAR VE TARTIŞMA

#### 3.1 Sosyo-Demografik Durum

Çalışmaya katılan kullanıcıların sosyo-demografik özellikleri incelendiğinde; kullanıcıların % 58.6’sı kadın, % 41.4’ü erkek; % 42.7’si 18-29 yaş aralığında, % 28.1’i 30-49 yaş aralığında, % 19.3’ü 50-65 yaş aralığında ve % 9.9’u ise 65 yaş ve üzerindedir. Kullanıcıların % 11.4’ü ilköğretim, % 14.1’i ortaöğretim, % 68.0’i üniversite ve % 6.5’i lisansüstü mezundur. Ayrıca kullanıcıların % 31.3’ü öğrenci, % 3.1’i işsiz, % 10.4’ü işçi, % 16.9’u esnaf-ticaret, % 12.0’si memur, % 8.9’u ev hanımı, % 12.2’si emekli ve % 5.2’si diğer meslek gruplarında yer almaktadır. Gelir dağılımları ise; % 34.6’sının 846 TL ve daha az, % 25.3’ünün 847-1500 TL, % 10.9’unun 1501-2000 TL, % 15.1’inin 2001-3000 TL ve % 14.1’inin 3001 TL ve üzeri gelire sahip olduğu belirlenmiştir.

#### 3.2 Güllük Caddesini Tercih Nedenleri

Kullanıcıların cinsiyete göre Güllük Caddesi ve çevresini tercih etme nedenleri istatistiksel olarak anlamlı farklılık göstermektedir. Kadınların % 42.7’si Güllük Caddesi ve çevresini alış-veriş için tercih ederken erkeklerin % 33.3’ü alış-veriş için tercih etmektedir. Ayrıca donatı elemanları için kadınların % 0.9’u Güllük Caddesi ve çevresini tercih ederken erkeklerin % 7.5’i tercih etmektedir (Tablo / Table 1).

Tablo 1. Cinsiyete göre Güllük Caddesi ve çevresinin tercih nedeni  
Table 1. Why the choice of Gulluk Avenue and the surrounding according to gender

		Güllük Caddesini Tercih Nedeni									
		Güvenlik	Alış-Veriş	Spor Olanakları	Servis Birimleri	Temizlik	Çocuk Oyun Alanı	Yakın	Donatı Elemanları	Toplam	
Cinsiyet	Kadın	Sayı	45	96	12	26	18	12	14	2	225
		Yüzde	20.0%	42.7%	5.3%	11.6%	8.0%	5.3%	6.2%	0.9%	100.0%
	Erkek	Sayı	16	53	11	22	19	12	14	12	159
		Yüzde	10.1%	33.3%	6.9%	13.8%	11.9%	7.5%	8.8%	7.5%	100.0%
	Toplam	Sayı	61	149	23	48	37	24	28	14	384
		Yüzde	15.9%	38.8%	6.0%	12.5%	9.6%	6.2%	7.3%	3.6%	100.0%

$\chi^2$ : 23.081 df:7 p:0.002

### 3.3 Donatı Elemanlarından Olan Memnuniyet Durumu

Çalışma alanı içerisinde yer alan donatı elemanlarının kullanıcıların memnuniyet düzeyini etkileyen fonksiyonel, bakımlı, estetik, çevreyle uyumlu, dayanıklı ve yeterli sayıda olması kriterleri, kullanıcıların sosyo-demografik özelliklerine göre değerlendirilmiş ve Tablo / Table 2’de verilmiştir.

Ankete katılan kullanıcıların cinsiyete göre donatı elemanlarından olan memnuniyet düzeyleri karşılaştırıldığında, istatistiksel olarak sanatsal objelerden olan memnuniyet düzeyleri (t:2.349 df:299.470 p:0.019) ile üst örtü elemanlarından (durak, pergola vb.) olan memnuniyet düzeyleri (t:-3.084 df:294.614 P:0.002) anlamlı farklılık göstermektedir. Bu sonuca göre, kadınların sanatsal objelerden olan memnuniyet düzeyi erkeklerin memnuniyet düzeyinden daha yüksek iken, erkeklerin üst örtü elemanlarından olan memnuniyet düzeyi kadınların memnuniyet düzeyinden daha yüksektir (Tablo / Table 2).

Kullanıcıların yaş aralıklarına göre donatı elemanlarından olan memnuniyet düzeyleri, aydınlatma elemanlarında (F:2.795 df:3 P:0.40), bilgi ve işaret levhalarında (F:4.084 df:3 P:0.007), sınırlandırıcı elemanlarda (F:7.192 fd:3 P:0.0001) ve üst örtü elemanlarında (F:3.191 df:3 P:0.24) istatistiksel olarak anlamlı bir farklılık göstermektedir. 65 yaş ve üzeri kullanıcıların 18-29 ve 30-49 yaş aralığında yer alan kullanıcılar göre aydınlatma elemanlarından, 18-29 ve 50-65 yaş aralığında yer alan kullanıcılara göre sınırlandırıcı elemanlardan ve diğer yaş aralıklarında (18-29, 30-49 ve 50-65) yer alan kullanıcılara göre üst örtü elemanlarından daha memnun oldukları tespit edilmiştir. 50-65 yaş aralığında yer alan kullanıcıların ise 30-49 yaş aralığında yer alan kullanıcılara göre bilgi ve işaret levhalarından daha memnun olduğu tespit edilmiştir (Tablo / Table 2).

Kullanıcıların eğitim seviyelerine göre donatı elemanlarından olan memnuniyet düzeyleri, bilgi ve işaret levhaları, su öğeleri ve sanatsal objeler dışındaki diğer donatı elemanlarında istatistiksel olarak anlamlı bir farklılık göstermektedir. İlköğretim mezunu olan kullanıcılar üniversite mezunu kullanıcılara göre oturma elemanlarından, ortaöğretim ve üniversite mezunu kullanıcılara göre aydınlatma elemanlarından, çöp kutularından, sınırlandırıcı elemanlardan daha memnundur. Lisansüstü mezunu kullanıcılar ise diğer kullanıcılara göre üst örtü elemanlarından daha memnundur (Tablo / Table 2).

Kullanıcıların meslek gruplarına göre donatı elemanlarından olan memnuniyet düzeyleri, aydınlatma elemanlarında (F:4.845 df:7 P:0.0001), bilgi ve işaret levhalarında (F:2.145 df:7 P:0.038) ve su öğelerinde (F:2.369 df:7 P:0.022) istatistiksel olarak anlamlı bir farklılık göstermektedir. Emekli olan kullanıcıların aydınlatma elemanlarından olan memnuniyet düzeyi diğer meslek gruplarına göre daha yüksektir. İşsiz kullanıcıların bilgi ve işaret levhalarından olan memnuniyet düzeyi esnaf olan kullanıcılara göre daha yüksektir (Tablo / Table 2).

Kullanıcıların gelir durumuna göre donatı elemanlarından olan memnuniyet düzeyleri, aydınlatma elemanlarında (F:2.627 df:4 P:0.034) ve sınırlandırıcı elemanlarda (F:4.340 df:4 P:0.002) istatistiksel olarak anlamlı bir farklılık göstermektedir. 2001-3000 arasında gelire sahip olan kullanıcıların sınırlandırıcı elemanlardan olan memnuniyet düzeyi 846 ve üstü ve 847-1500 arasında gelire sahip kullanıcılara göre daha yüksektir (Tablo / Table 2).

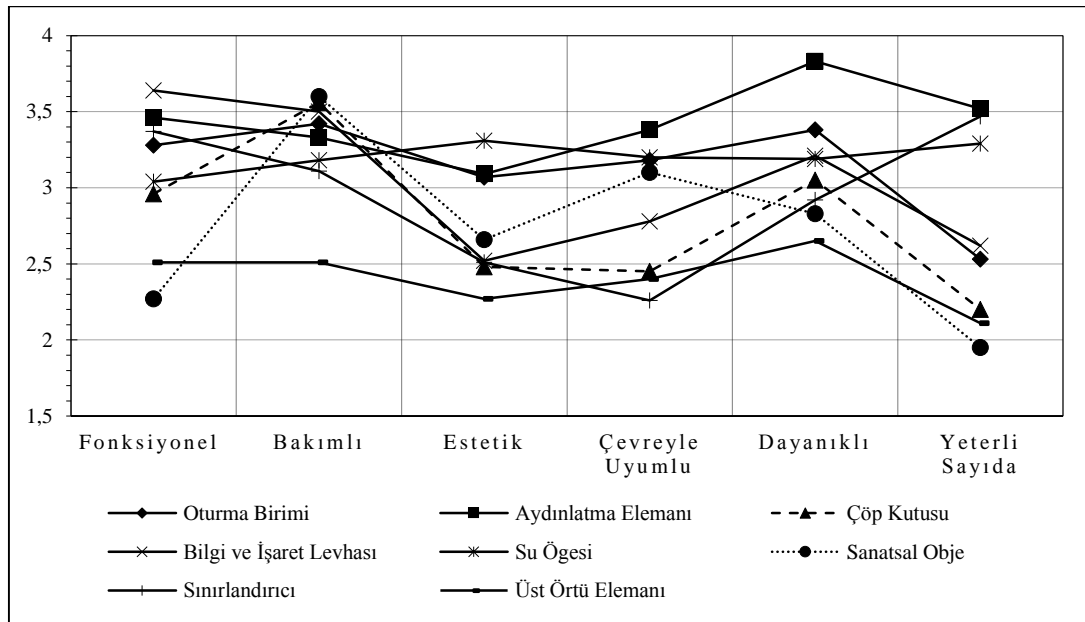
Erdoğan ve ark., (2011) ve Yıldırım ve ark., (2014) yapmış oldukları çalışmalarında donatı elemanlarının estetik değerlendirme puanlarının fonksiyon ve diğer değerlendirme kriterlerine ait puanlara göre daha düşük olduğunu ortaya koymuşlardır. Bu çalışma kapsamında ise kullanıcıların kentsel donatı elemanları için estetik beğeni puanları aydınlatma elemanları ve bilgi ve işaret levhalarında diğer değerlendirme kriterlerine göre daha düşüktür (Şekil / Figure 2). Ayrıca kullanıcıların % 57.3’ü donatı elemanlarının fonksiyonel olmasını önemli bulurken % 38.5’i estetik olmasının daha önemli olduğunu ifade etmektedir. % 4.2’si ise her iki özelliğinde kendisi için önemli olmadığını ifade etmiştir.

Kullanıcıların % 27.1’i Güllük Caddesi üzerinde ve çevresinde sanatsal objelerin (heykeller vb.) eksik olduğunu düşünmektedir. Ayrıca kullanıcıların % 21.1’i çöp kutularının, % 17.7’si oturma birimlerinin, % 11.7’si bilgi ve işaret levhalarının, % 10.4’ü üst örtü elemanlarının (durak, pergola vb.), % 4.9’u sınırlandırıcı elemanların (bariyerler vb.), % 3.6’sı aydınlatma elemanlarının ve % 3.4’ü su öğelerinin eksik olduğunu ifade etmiştir.

Tablo 2. Kullanıcıların sosyo-demografik durumlarına göre kentsel donatı elemanlarından olan memnuniyet düzeyleri  
Table 2. The satisfaction level from urban furniture according to users' socio-demographic status

		Donatı Elemanları							
		Oturma Birimleri	Aydınlatma Elemanları	Çöp Kutuları	Bilgi ve İşaret Levhaları	Su Ögeleri	Sanatsal Objeler	Sınırlandırıcı Elemanlar	Üst Örtü Elemanları
Cinsiyet	Kadın	3.19	3.46	2.78	3.06	3.20	2.82 <sup>a</sup>	2.96	2.29 <sup>a</sup>
	Erkek	3.07	3.40	2.78	3.02	3.20	2.62 <sup>a</sup>	2.91	2.58 <sup>a</sup>
Yaş	18-29	3.11	3.40 <sup>b</sup>	2.80	3.06	3.17	2.73	2.88 <sup>b</sup>	2.37 <sup>b</sup>
	30-49	3.19	3.38 <sup>b</sup>	2.85	2.85 <sup>b</sup>	3.15	2.72	3.07	2.36 <sup>b</sup>
	50-65	3.04	3.41	2.65	3.27 <sup>b</sup>	3.18	2.69	2.67 <sup>b</sup>	2.36 <sup>b</sup>
	65<	3.37	3.77 <sup>b</sup>	2.80	3.08	3.55	2.90	3.39 <sup>b</sup>	2.82 <sup>b</sup>
Eğitim	İlköğretim	3.38 <sup>c</sup>	3.96 <sup>c</sup>	3.30 <sup>c</sup>	3.26	3.31	2.74	3.30 <sup>c</sup>	2.29 <sup>c</sup>
	Ortaöğretim	3.16	3.38 <sup>c</sup>	2.76 <sup>c</sup>	3.01	3.08	2.66	2.83 <sup>c</sup>	2.38 <sup>c</sup>
	Üniversite	3.06 <sup>c</sup>	3.33 <sup>c</sup>	2.69 <sup>c</sup>	2.99	3.17	2.73	2.88 <sup>c</sup>	2.37 <sup>c</sup>
	Lisansüstü	3.52	3.73	2.93	3.25	3.62	2.91	3.16	3.12 <sup>c</sup>
Meslek	Öğrenci	3.23	3.48 <sup>d</sup>	2.91	2.97	3.16	2.68	3.02	2.31
	İşsiz	3.01	3.11 <sup>d</sup>	2.83	3.64 <sup>d</sup>	2.65	2.96	2.74	2.64
	İşçi	3.01	3.35 <sup>d</sup>	2.62	3.19	3.34	2.74	2.77	2.29
	Esnaf	3.17	3.31 <sup>d</sup>	2.77	2.82 <sup>d</sup>	3.05	2.64	2.87	2.32
	Memur	3.15	3.31 <sup>d</sup>	2.63	3.15	3.11	2.90	2.93	2.32
	Ev Hanımı	2.97	3.36 <sup>d</sup>	2.71	3.07	3.39	2.71	2.80	2.55
	Emekli	3.14	3.97 <sup>d</sup>	2.93	3.14	3.49	2.91	3.27	2.64
	Diğer	3.13	3.16 <sup>d</sup>	2.45	3.04	3.26	2.50	2.69	2.79
Gelir	846>	3.13	3.38	2.86	3.13	3.26	2.77	2.87 <sup>e</sup>	2.32
	847-1500	3.11	3.31	2.69	3.08	3.15	2.71	2.73 <sup>e</sup>	2.31
	15001-2000	3.28	3.62	2.85	2.83	3.08	2.65	3.15	2.48
	2001-3000	3.15	3.44	2.84	2.93	3.11	2.75	3.26 <sup>e</sup>	2.47
	3001<	3.12	3.66	2.66	3.05	3.35	2.75	2.99	2.68

(İstatistiksel olarak anlamlı farklılık gösterenler kendi içerisinde. Cinsiyet 'a', yaş 'b', eğitim 'c', meslek 'd' ve gelir düzeyi 'e' harfi ile gösterilmiştir)



Şekil 2. Donatı elemanları beğeni puanlarının değerlendirme kriterlerine göre dağılımı  
Figure 2. The distribution of the liking scores of urban furniture according to evaluation criteria

Çalışmada, kullanıcıların % 58.6'sı, Güllük Caddesi üzerinde ve çevresinde yer alan donatı elemanlarının, kent kimliğini yansıtacak şekilde kent kimliği ile uyumlu olmadığını ifade etmiştir. Ayrıca kent kimliğini yansıtmaması açısından kullanıcıların % 52.3'ü sanatsal objelerin, % 17.2'si bilgi ve işaret levhalarının, % 10.2'si aydınlatma elemanlarının, % 7.3'ü oturma birimlerinin, % 3.6'sı çöp kutularının, % 5.5'i su öğelerinin, % 2.3'ü üst örtü elemanlarının ve % 1.9'u sınırlandırıcı elemanların ön plana çıkarılmasının daha

uygun olacağını düşünmektedir. Kullanıcılar kent kimliğinin yansıtılması amacıyla kullanılan donatı elemanlarının farklı özelliklerinin ön plana çıkarılması gerektiğini düşünmektedir. Kullanıcıların % 43.8'i şeklinin, % 24'ü konumunun, % 15.9'u malzemesinin, % 9.9'u renginin ve % 6.5'i ise büyüklüğünün ön plana çıkarılması gerektiğini ifade etmiştir.

#### 4. SONUÇ

Teknolojinin gelişmesiyle birlikte eskiden uzak olarak bilinen mesafeler birbirine yaklaşmakta ve bunun sonucu olarak gerek doğal gerekse de kültürel olarak birbirinden farklı olan toplumlar arasındaki etkileşimler artmaktadır. Kentsel donatı elemanlarında bu etkileşimlere maruz kalmaktadır. Bu yüzden kentlerde. kentin kendine özgü olmayan. doğal ve kültürel özelliklerini yansıtmayan. sadece işlevselliği için kullanılan kimliksiz kentsel donatı elemanları yer almaktadır. Bu nedenle her kent kendine özgü. kendi doğal ve kültürel özelliklerini yansıtacak tasarımlara yönelmelidir.

Donatı elemanlarının planlanmasında. tasarımda ve uygulanmasında insan ve onun çevresiyle olan ilişkisi göz ardı edilmemelidir. Kullanıcı memnuniyeti dikkate alınarak sürekli değişim ve gelişim içinde olan teknolojiye göz ardı edilmeksizin insan antropolojisine uygun tasarımlar geliştirilmelidir. Ayrıca donatı elemanlarının mekanlarla bir bütün olarak değerlendirilmesi gerektiğinden mekanların kapasitesi. ulaşılabilirliği ve çevresi de göz önüne alınarak donatı elemanlarının türü. şekli ve sayısı belirlenmelidir.

Kentsel donatı elemanları ile ilgili olarak düzenlenen kongre ve çalıştaylara ilgi artırılmalı ve sonuçları güncel hayata yansıtılmalıdır. Özellikle kentlerdeki donatı elemanlarından sorumlu olan yerel yönetimler. kentsel donatı elemanlarının fonksiyonel, estetik olmasının yanında buldukları kentin. bölgenin kimliğini yansıtacak biçimde tasarımı için ulusal ve bölgesel ölçekte yarışmalar düzenlemeli, tasarımcıları bu tarz etkinliklere yönlendirmelidir.

Vandalizm donatı elemanlarının kullanımını olumsuz etkileyen bir eylem olması nedeniyle, vandalizm eylemlerine karşı donatı elemanları daha dayanıklı malzemelerden imal edilmeli ve malzemelerin bağlantı noktaları sökme ve kırma eylemlerine karşı dayanıklı hale getirilmelidir. Ayrıca donatı elemanları üzerinde meydana gelen herhangi bir vandalizm eylemi diğer vandalizm eylemlerinin de meydana gelmesini etkilediği için zarar gören donatı elemanları en kısa sürede değiştirilmeli veya bakım ve onarımı yapılmalıdır.

Antalya kentindeki kullanıcıların çoğunluğu (% 52.3) kent kimliğini yansıtması açısından sanatsal objelerin kullanılması gerektiğini ve bu objelerin şekilsel olarak (% 43.8) kent kimliğini yansıtacağını düşünmektedir. Bu bağlamda kent merkezlerinde. bulunduğu bölgenin kimliğini yansıtacak şekilde sanatsal objelerin kullanımına önem verilmeli ve sayıları artırılmalıdır.

Antalya yılın büyük bir kısmını güneşli olarak geçirmektedir. Bu nedenle kent içinde yer alan üst örtü elemanları insanların güneşin olumsuz etkisinden korunması için önemlidir. Oturma birimlerinin ve bekleme yerlerinin olabildiğince gölge alanlara yerleştirilmesi gerekmektedir. Bu olanaksız ise belli noktalara belirli aralıklarla üst örtü elemanlarının konumlandırılması son derece önemlidir. Ayrıca değerlendirme kriterlerine göre en düşük ortalamaya üst örtü elemanlarının (2.41) sahip olmasından dolayı mevcut olanlar yerel yönetimler tarafından ihtiyaçlar doğrultusunda revize edilmeli ve sayıları artırılmalıdır.

Çöp kutuları temiz bir yaşam alanının sağlanabilmesi için kentsel mekanlarda bulunması zorunlu olan donatı elemanlarıdır. Fonksiyonelliğinin yanında bulunduğu konumu, Şekli, malzemesi, rengi ve büyüklüğü de düşünülmesi gereken unsurlardır. Kullanıcıların % 21.1'inin Güllük Caddesi ve çevresindeki çöp kutularının miktar olarak eksik olduğunu ifade etmektedir. Bu nedenle çöp kutularının sayısı artırılmalıdır.

Sınırlandırıcı elemanlar fonksiyonel olmalarının yanında dayanıklı. estetik ve çevreyle uyumlu kentsel donatı elemanları haline getirilmelidir.

Güllük caddesi ve çevresinde yer alan aydınlatma elemanları ve su öğeleri fonksiyonellik. bakımlılık. estetiklik. çevreyle uyumluluk. dayanıklılık ve sayı bakımından ortalamanın üzerinde bir memnuniyet düzeyine sahiptir.

Sonuç olarak; kentsel donatı elemanları farklı süreçlerden geçtikten sonra kentsel mekanlarda konumlandırılmaktadır. Bu süreçler içerisinde tasarımcı-işveren-kullanıcı bir bütün olarak değerlendirilmeli ve ortaya çıkacak donatı elemanı üzerindeki kullanıcı memnuniyeti de hedeflenmelidir. Bu sayede kendi içerisindeki bütüncül yaklaşımlar ile farklı bölgelerde farklı kültürlere ve beklentilere sahip olan kullanıcıların kentsel donatı elemanlarından olan memnuniyet düzeyi maksimize edilmiş olacaktır. Böylece kentler sıradanlıktan kurtularak fonksiyonel, estetik donatı elemanlarına sahip olacak ve kendi kimliğini yansıtan kentler haline gelecektir.

## KAYNAKLAR (REFERENCES)

- Aykut, F., 1997. Dış Mekân Donatı Elemanlarında Ahşap Malzeme Kullanımı: Bartın Belediye Parkı Örneği. Yüksek Lisans Tezi, Zonguldak Karaelmas Üniversitesi Fen Bilimleri Enstitüsü Peyzaj Mimarlığı Anabilim Dalı, Zonguldak, 117 s.
- Başal, M., Memlük, Y., Yılmaz, O., Kurum, E., 1997. Peyzaj Konstrüksiyonu. Ankara Üniversitesi Ziraat Fakültesi Yayınları: 1484, Ders Kitabı: 445, Ankara, 160 s.
- Bayraktar, N., Tekel, A., Ercoşkun, Ö.Y., 2008. Ankara Atatürk Bulvarı üzerinde yer alan kentsel donatı elemanlarının sınıflandırılması, değerlendirilmesi ve kent kimliği ilişkisi. *Gazi Üniversitesi Mühendislik Mimarlık Fakültesi Dergisi* 23(1): 105-118.
- Bayramoğlu, E., Özdemir, B., 2012. Trabzon kent merkezi, uzun sokak kentsel donatı elemanlarının kent kimliği açısından değerlendirilmesi. *Kastamonu Üniversitesi, Orman Fakültesi Dergisi* 12(2): 182-191.
- Bulut, Y., Atabeyoğlu, Ö., Yeşil, P., 2008. Erzurum kent merkezi donatı elemanlarının ergonomik özelliklerinin değerlendirilmesi üzerine bir araştırma. *Ankara Üniversitesi Ziraat Fakültesi Tarım Bilimleri Dergisi*, 14(2): 131-138.
- Çöl, Ş., 1998. Kentlerimizde Kimlik Sorunu ve Günümüz Kentlerinin Kimlik Derecesini Ölçmek İçin Bir Yöntem Denemesi. Doktora Tezi, Mimar Sinan Üniversitesi Fen Bilimleri Enstitüsü, İstanbul, 316 s.
- Erdoğan, E., 2006. Çevre ve kent estetiği. *Zonguldak Karaelmas Üniversitesi Bartın Orman Fakültesi Dergisi*, 8(9): 68-77.
- Erdoğan, R., Oktay, H.E., Yıldırım, C., 2011. Antalya-Konyaaltı parklarında kullanılan donatı elemanları tasarımlarının kullanıcı görüşleri doğrultusunda değerlendirilmesi. *Artvin Çoruh Üniversitesi Orman Fakültesi Dergisi*, 12(1):1-8.
- Google Earth, 2015. <https://www.google.com/earth/> (Ziyaret Tarihi: 20 Şubat 2015)
- Kaypak, Ş., 2010. Antakya'nın kent kimliği açısından irdelenmesi. *Mustafa Kemal Üniversitesi Sosyal Bilimler Enstitüsü Dergisi*, 7(14): 373-392.
- Kuşkun, P., Yılmaz, H., 2003. Erzurum kent bütününde donatı elemanlarının kullanımı üzerine bir araştırma. *Atatürk Üniversitesi Ziraat Fakültesi Dergisi*, 34(4):345-351.
- Olgun, R. 2013. Kentsel Yeşil Alanlarda Vandalizm ve Olası Tasarım Çözümlerinin Antalya Örneğinde İncelenmesi. Yüksek Lisans Tezi, Akdeniz Üniversitesi Fen Bilimleri Enstitüsü Peyzaj Mimarlığı Anabilim Dalı, Antalya, 114 s.
- Ortaçşeme, V., Atik, M., 2012. Urban and Regional Landscapes in Antalya. LE: NOTRE Landscape Forum 2012, Antalya.
- Örnekcı Eşen, S., 2007. Kentsel Donatı Elemanlarının Çevresel İmge Üzerine Etkileri: Kuşadası Sahil Bandı Örneği. Yüksek Lisans Tezi, Ege Üniversitesi Fen Bilimleri Enstitüsü Peyzaj Mimarlığı Anabilim Dalı, İzmir, 214 s.
- Özer, S., Aklıbaşında, M., Zengin, M., 2010. Erzurum kenti örneğinde kullanılan kuşatma elemanlarının kent imajı üzerindeki etkileri. *Tekirdağ Ziraat Fakültesi Dergisi*, 7(2): 123-130.
- Öztürk, B., 2004. Kentsel Açık ve Yeşil Alan Sistemi Oluşturulması: Kayseri Kent Bütünü Örneği. Doktora Tezi, Ankara Üniversitesi Fen Bilimleri Enstitüsü Peyzaj Mimarlığı Anabilim Dalı, Ankara, 193 s.
- Pakdil, A., Fatih, M., Manisa, K., 2001. Uygur kentli ihtiyaçları ve kent mobilyaları. I. Uluslararası Kent Mobilyaları Sempozyumu, İstanbul Büyükşehir Belediyesi, İstanbul, ss.153-161.
- Sakal, A.N., 2007. Ankara'da Kentsel Donatıların Peyzaj Planlama ve Tasarımı Açısından Analizi ve Değerlendirilmesi. Yüksek Lisans Tezi, Ankara Üniversitesi Fen Bilimleri Enstitüsü Peyzaj Mimarlığı Anabilim Dalı, Ankara, 85 s.
- Sarı, C., 2010. Düünden Bugüne Antalya. Antalya İl Kültür ve Turizm Müdürlüğü, ISBN 978-605-378-172-1, Antalya.



Taylor, N., 1999. The elements of townscape and the art of urban design. *Journal of Urban Design*, 4(2): 195-209, doi: 10.1080/13574809908724446.

Türkiye İstatistik Kurumu (TÜİK), 2014. Adrese dayalı nüfus kayıt sistemi 2013 nüfus tespiti sonuçları. <http://www.tuik.gov.tr/Start.do> (Ziyaret Tarihi: 20 Aralık 2014)

Yazıcı, A.B., 2007. Bir Sosyal Çevre Olarak Yerleşke Kimliği Oluşmasında Donatı Elemanlarının Önemi: Başkent Üniversitesi Bağlıca Yerleşkesi Üzerine Alan Araştırması. Doktora Tezi, Ankara Üniversitesi Sosyal Bilimler Enstitüsü Sosyal Çevre Bilimleri Anabilim Dalı, Ankara, 225 s.

Yazıcıoğlu, Y., Erdoğan, S., 2014. Bilimsel Araştırma Yöntemleri. ISBN 978-975-8326-98-3, Detay Yayıncılık, Ankara.

Yıldırım, C., 2011. Antalya Kenti İçindeki Parklarda Yer Alan Donatı Elemanlarının Estetik ve Fonksiyon Açısından Değerlendirilmesi. Yüksek Lisans Tezi, Akdeniz Üniversitesi Fen Bilimleri Enstitüsü Peyzaj Mimarlığı Anabilim Dalı, Antalya, 132 s.

Yıldırım, C., Erdoğan, R., Oktay, H.E., 2014. Antalya kenti parklarındaki donatı elemanlarının değerlendirilmesi. *Akdeniz Üniversitesi Ziraat Fakültesi Dergisi*, 27(1): 13-20.

Yılmaz, H., Yılmaz, S., 1997. Kimlikli kentleşmede peyzaj planlaması. Ankara Sempozyumu Bildiriler Kitabı, Ankara.