

TÜRKİYE, DIŞ TİCARET VE BÜYÜME İLİŞKİSİ

Seval ÖZBALCI

Celal Bayar Üniversitesi, Sosyal Bilimler Enstitüsü,
İktisat Anabilim Dalı Doktora Öğrencisi

Özet: Türkiye, rekabetin işlerliği ile özel sektörün ekonomide öncü, kamunun ise düzenleyici rol oynadığı, liberal dış ticaret politikasının uygulandığı bir serbest piyasa ekonomisidir. Türkiye’de son yıllarda ekonomideki yapısal reformlara büyük önem verilmektedir. Reformlar sayesinde ekonomik kurumların altyapısı güçlendirilmiştir. Dünya ekonomisi içerisinde Türkiye bugün bulunduğu noktaya gelinceye dek pek çok dönemden geçmiş, savaş ve buhran dönemlerinde önemli iniş çıkışlar yaşamıştır. Çalışmamızda, bu düzenlemelerin etkilerinin incelenmesi için ilk bölümde tarihsel süreç ele alındıktan sonra Türkiye ekonomisinin dünya ticareti içindeki yeri ve önemi, geçtiğimiz on yıllık dönem itibariyle dış ticaretin büyüme ile ilişkisi tablolar aracılığıyla açıklanacaktır.

Anahtar Sözcükler: Dış Ticaret, Büyüme, Türkiye, Uluslararası İktisat.

TURKEY, FOREIGN TRADE AND GROWTH RELATIONSHIP

Abstract: Turkey is a pioneer in the private sector economy cooperation with competition, with public regulatory the implementation of liberal foreign trade policy and free market economy. Great emphasis on structural reforms in the economy in recent years in Turkey. Through reforms it has strengthened the infrastructure of economic institutions. When it comes to the point where Turkey today in the world economy until the past period many important fluctuations of war and crisis period has survived. In our study, after the historical process in the first chapter the effects of these regulations place in foreign trade growth and world trade of Turkey's economy and its importance, it will be examined through the past decade with tables.

Keywords: Foreign Trade, Growth, Turkey, International Economics.

Türkiye'nin Dünya Ticaret Tarihi İçindeki Yeri

İkinci Dünya Savaşının ilk yılı olan 1938'de, dünya ticaret hacmi (ithalât + ihracat kıymeti) 49 milyar dolar, Türkiye'nin dış ticaret hacmi 234 milyon dolar ve dünya ticareti içindeki payı yüzde 0.48'dir. Türkiye'nin, kıymet olarak dünya ithalât hacmi (25.4 milyar dolar) içindeki payı yüzde 0.47, dünya ihracat hacmi (23.5 milyar dolar) içindeki payı yüzde 0.49'dur. Savaş döneminden sonra 1948 yılında, Türkiye'nin dünya ithalât hacmi içindeki payının artmasına karşılık ihracat hacmi içindeki payının azaldığını, toplam ticaret hacmi içindeki payının da yüzde 0.45'e indiğini görmekteyiz. Savaş yılları içinde dış ticaret yollarının kısmen tıkanmış olması, ithalâtımızın bünyesinde önemli bir yeri olan makine - teçhizat ve çeşitli ham maddeler gibi, bazı temel

maddelerin ithalinin yeteri kadar yapılamaması, savaş sonrasında Türkiye'nin dünya ithalâtı içindeki payının artmasına sebep olmuştur.

Türkiye'nin dünya ithalâtı içindeki payı 1948 yılından sonra 1951 yılına kadar düşmüştür. İktisadî kalkınma çabasının hızlanması ve bunun sermaye malları ithalâtını artırmasının bir sonucu olarak, 1952 yılında, Türkiye'nin dünya ticareti içindeki payı en yüksek seviyesi olan yüzde 0.64'e çıkmıştır. Bu yıldan sonra, 1953 de yüzde 0.63'e inen ithalât payı, 1958 senesine kadar devamlı olarak düşmüş, 1959 da tekrar yükselmiş, daha sonraki yıllarda dalgalı bir gelişme göstererek azalmıştır. Bu dönemlerde Amerikan dış yardımı ve altın-döviz rezervlerinin yüksek olması önemli avantajlar sağlamıştır.

Dünya savaşı sonrasında iklim koşullarının avantajından yararlanan Türkiye, ekonomisini güçlendirecek adımlar atmıştır. Türkiye'de fert başına dış ticaret değerinin düşük kalmasının ilk ve önemli sebebi nüfus artış hızının yüksek olmasıdır. İkinci sebep ise, ihracatımızın düşük ve artış hızının yetersiz oluşudur. Yıllık ihracat kıymetinin az oluşu ithalât hacminin artışını da sınırladığı için, kişi başına dış ticaret değeri, gelişmekte olan bir ülkenin sahip olması gereken üretim gücüne göre çok düşük kalmaktadır. Bütün bu koşullar içindeyken, son 10 yılda Türkiye ekonomisi, Avrupa Birliğine üyelik sürecinin de etkisiyle büyük bir dönüşüm gerçekleştirmiş ve pek çok alanda yapısal reformlar hayata geçirilmiştir.

Günümüz Türkiye'sinde Ekonomik Büyüme

Bugün dünyanın 16. ve Avrupa'nın 6. büyük ekonomisi olan Türkiye, en güçlü ekonomilerin temsil edildiği G-20'nin faal bir üyesidir. Küresel malî kriz nedeniyle birçok dünya ekonomisinin daralma gösterdiği bir dönemde Türk ekonomisi 2008 yılındaki ekonomik yavaşlamanın ve 2009 yılındaki küçülmenin ardından 2010 ve 2011 yıllarında sırasıyla % 9,2 ve % 8,5 oranında büyüme hızını yakalamıştır. Türkiye, ÇHC'nin ardından büyüme hızı en yüksek ikinci ülke, Avrupa'nın ise en hızlı büyüyen ekonomisi durumundadır. 2002-2011 döneminde ortalama büyüme oranı % 6 olmuştur. 2002 yılında 3.492 Dolar olan kişi başına düşen GSYH, 2011 sonunda 10.469 Dolara yükselmiştir.

Türkiye'de GSMH ve Dış Ticaret

Türkiye'de özellikle 1984 sonrasında başlatılan liberalleşme ve hızlı ekonomik büyüme sonucunda ithalatın artışı, ciddi şekilde yüksek olmuştur. İthalatta yaşanan artışların, dönemsel sıçramalar şeklinde yaşandığı gözlenmektedir. Bu dönemde, liberalleşme hareketlerinin yanı sıra, yüksek oranlı GSMH büyümesi, 1996 yılında AT ile oluşturulan Gümrük Birliği, ithalatta yaşanan bu gelişmelerin başlıca etkenleri olmuştur. Yine 1990-2006 dönemi için yapılan analizde GSMH artış

hızının dış ticaret artış hızıyla paralellik gösterdiği görülmektedir. Hatta belli dönemlerde, dış ticaretteki artış hızı GSMH'nin artış hızından daha yüksektir.

Türkiye'nin Dış Ticaret Hacmi

Ekonomik reformlar ve son yıllarda uygulanan komşu ülkeler başta olmak üzere Orta Doğu, Afrika, Uzakdoğu ve Latin Amerika'ya yönelik bölgesel ticareti geliştirme stratejileri sayesinde dış ticaretin hacmi, yapısı ve yönelimi değişmiştir.

2012 yılında Türkiye 200'den fazla ülkeye ihracat gerçekleştirmiş ve ticaret hacmi 390 milyar Dolara yaklaşmış, ihracat ise rekor bir düzeye erişerek 152,6 milyar Dolar olarak gerçekleşmiştir. Türkiye Cumhuriyetinin kuruluşunun yüzüncü yılı olan 2023 yılı için ana hedef ihracatı 500 milyar \$'a, toplam ticaret hacmini ise 1 trilyon \$'a çıkarmaktır. GSMH ve dış ticaret ilişkisini ortaya koyabilmek için önce, dış ticaretin ve GSMH'nin 1990-2006 yılları arasındaki artış hızları incelenecektir (Tablo 1).

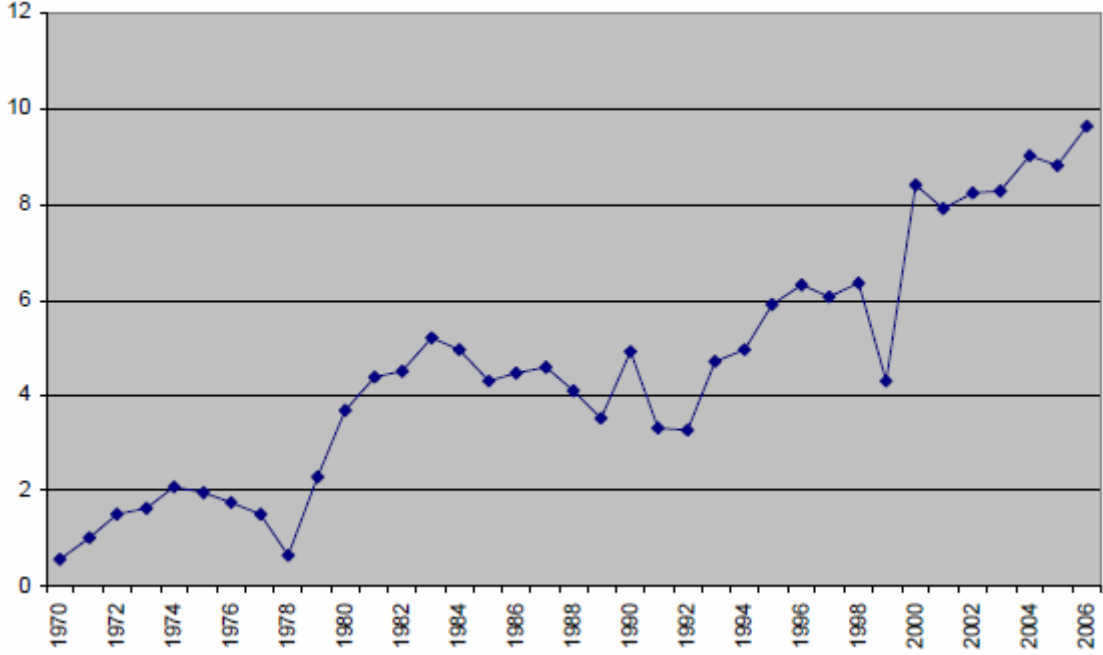
Tablo 1: 1990-2006 Döneminde Dış Ticaret- GSMH (Milyon \$)

Yıllar	GSMH (Milyon \$)	Dış Ticaret Hacmi (Milyon \$)	Dış Ticaret Hacmi/GSMH %
1990	150,758	35.261	23.3
1991	150,168	34.640	23,0
1992	158,122	37.589	23.7
1993	178,715	44.777	25,0
1994	132,302	41.343	31.2
1995	170,081	57.343	33.7
1996	183,601	66.849	36.4
1997	192,383	74.827	38,8
1998	206,552	72.802	35.2
1999	185,265	69.529	37.5
2000	200.002	85.224	42.6
2001	145,693	72.733	49,9
2002	180,892	87.613	48,4
2003	239,235	116.593	48,7
2004	299,475	160.661	53,6
2005	360,876	190.250	52,7
2006	399,673	225,110	56,3

Kaynak: Türkiye İstatistik Kurumu

Şekil 1, AB15'te 1970–2006 dönemi dış ticaret hacminin GSYİH'ye oranının zaman içindeki değişimini göstermektedir. Grafikte de görüldüğü gibi ticaret hacmi sürekli bir artış eğilimi göstermiştir. 1970'te bu oran 0.32 seviyelerinde iken 2004 yılına kadar yaklaşık 3 kat artarak 0.85 seviyesine ulaşmıştır.

Şekil 1: 1970-2006 Yılları Arasında Türkiye'nin Dış Ticaret Endeksi



Kaynak: A. Yenipazarlı, F. Erdal; Ekonomi Bilimleri Dergisi, C.2, S.1, 2010

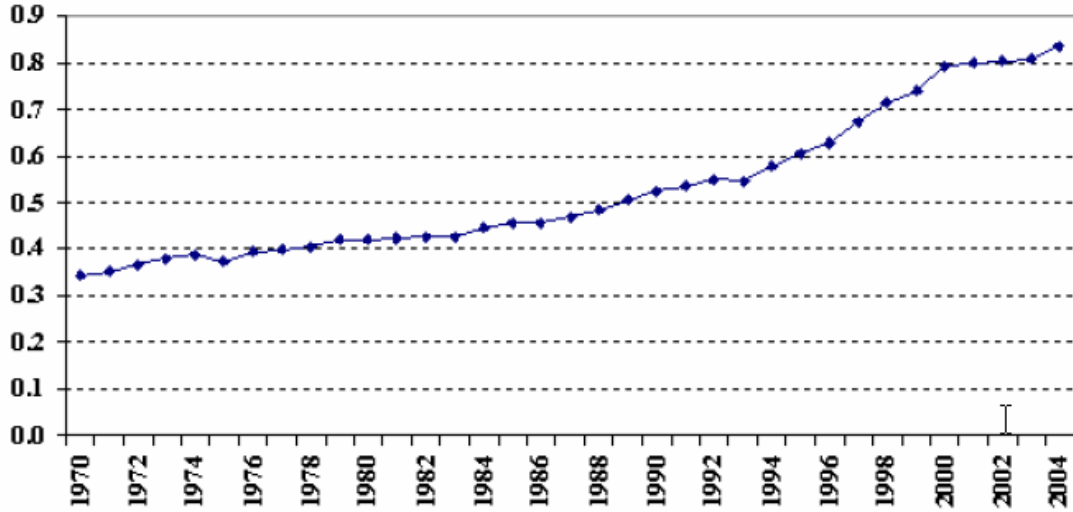
Türkiye'de 1980 öncesi dönemde, ithal ikameci politikalar nedeniyle, ihracat ihmal edilmiş ve çok düşük oranlarda büyümüştür. 1980 sonrasında ise, dış ticaret politikası köklü bir şekilde değişime uğramıştır. Bu dönemin en ayırıcı özelliği, ihracata dayalı büyüme politikalarının uygulamaya konulmuş olmasıdır. Bu politikalar sonucunda yüksek ihracat artış oranları yakalanabilmiştir. Türkiye'nin dışa dönük sanayileşme politikasını benimsediği 1980 yılından itibaren dış piyasalardan etkilenme düzeyi de artış göstermiştir. O zamana kadar ithal ikameci politika ile korunan yerli firmalar nispeten küçük bir iç pazardan uluslararası piyasalara açılmış ve kendini sıkı bir rekabet ortamında bulmuştur. Bu ortamda artık firmalar yalnızca yurt içi makro istikrarla değil, dış piyasalar ve uluslararası eğilimlerle de başa çıkmak zorunda kalmıştır. İç ve dış piyasalardan kaynaklanan gerek olumlu gerekse olumsuz etkiler, dış ticaret aracılığı ile birçok makro göstereyi ve ekonomik büyümeyi etkilemektedir. Bütün bu gelişmeler esnasında AB ülkelerinin ticaret hacimlerinin sürekli artış gösterdiği gözlenmektedir (Türkiye'nin dış ticaretindeki gelişmeler, ithalat ve ihracat yapısından kaynaklanmaktadır. Kendi sanayi ürünleri için ihtiyaç duymakta olduğu net petrol ve mineral ihtiyacını kendisi gibi gelişmekte olan ülkelere, sanayi

malı ithalatını ise gelişmiş ülkelere yaptığı görülmektedir. Gelişmiş ülkeler (AB üyesi ülkelere yapılan ithalatlar) Türkiye'nin bu dönemde dış ticaretinin kötüleşmesinin asıl nedeni olarak görülmekte, bu şekilde bir dışa açık büyüme; "Fakirleştirici Büyüme" olarak da tanımlanmaktadır.

Şekil 2).

Türkiye'nin dış ticaretindeki gelişmeler, ithalat ve ihracat yapısından kaynaklanmaktadır. Kendi sanayi ürünleri için ihtiyaç duymakta olduğu net petrol ve mineral ihtiyacını kendisi gibi gelişmekte olan ülkelere, sanayi malı ithalatını ise gelişmiş ülkelere yaptığı görülmektedir. Gelişmiş ülkeler (AB üyesi ülkelere yapılan ithalatlar) Türkiye'nin bu dönemde dış ticaretinin kötüleşmesinin asıl nedeni olarak görülmekte, bu şekilde bir dışa açık büyüme; "Fakirleştirici Büyüme" olarak da tanımlanmaktadır.¹

Şekil 2: AB15'te Ticaret Hacminin GSYİH'e Oranı



Kaynak: UNSD (Birleşmiş Milletler İstatistik Bölümü)

2000'ler Sonrasında Türkiye

Son on yılda izlenen politikalar sonucunda gelinen noktada son aylardaki istatistikler göz önüne alındığında, 2013 rakamlarına göre, ihracat Şubat ayında %5,8 artmıştır. Türkiye İstatistik Kurumu ile Gümrük ve Ticaret Bakanlığı işbirliğiyle oluşturulan geçici dış ticaret verilerine göre; ihracat 2013 yılı Şubat ayında, 2012 yılının aynı ayına göre %5,8 artarak 12 435 milyon dolar, ithalat %9 artarak 19 394 milyon dolar olarak gerçekleştiği gözlenmektedir. İhracatın ithalatı karşılama oranı 2012 Şubat ayında %66 iken, 2013 Şubat ayında %64,1'e gerilemiştir.

Dış ticaret açığı son dönemde %15,2 artarak 6.039 milyondan 6.958 milyona çıkarken (takvim etkilerinden arındırılmış seriye göre); 2013 yılı Şubat ayında önceki yılın aynı

¹ Altınbaş G., "İhracata Dayalı Büyüme Hipotezi: Türkiye Örneği", Ege Üniversitesi, Y. Lisans Tezi, 2009, s. 207

ayına göre ihracat %9, ithalat %13,1 artmıştır. Mevsim ve takvim etkilerinden arındırılmış seriye göre de; 2013 Şubat ayında bir önceki aya göre ihracat %6,2, ithalat %6,5 artmıştır.²

Avrupa Birliği'ne ihracat %3,5 artarken, Avrupa Birliği'nin (AB) ihracattaki payı 2012 Şubat ayında %41,9, 2013 Şubat ayında %41'e gerilemiştir. AB'ye yapılan ihracat, 2012 yılının aynı ayına göre %3,5 artarak 5 095 milyon dolar olarak gerçekleşmiş, grup içinde en fazla ihracat yapılan ülke Almanya olmuştur. Almanya, 2013 Şubat ayında en fazla ihracat yapılan ülke olurken, bu ülkeye yapılan ihracat 2012 yılı Şubat ayına göre %1,8 artarak 1 089 milyon dolar olarak gerçekleşmiştir. Almanya'yı sırasıyla Irak (851 milyon dolar), İngiltere (682 milyon dolar) ve Birleşik Arap Emirlikleri (606 milyon dolar) takip etmektedir.

Tablo 2: Aylara Göre Dış Ticaret Verileri

Aylara Göre Dış Ticaret, Şubat 2013							Milyon ABD \$
Aylar	Yıl	İhracat (FOB)		İthalat (CIF)		Dış Ticaret Dengesi	İhracatın İthalatı Karşılama Oranı (%)
		Değer	Değişim (%)	Değer	Değişim (%)	Değer (%)	
Ocak-Şubat	2012	22 097		35 256		-13 160	62,7
	2013	23 934	8,3	38 195	8,3	-14 261	62,7
Şubat	2012	11 748		17 787		-6 039	66,0
	2013	12 435	5,8	19 394	9,0	-6 958	64,1

Rusya Federasyonunun ithalatta ilk sırada yer aldığı, bu ülkeden yapılan ithalatın, geçen yılın aynı ayına göre %9,4 artarak 2.015 milyon dolar olarak gerçekleştiği görülmektedir. Rusya Federasyonu'nu sırasıyla Almanya (1.876 milyon dolar), Çin (1.829 milyon dolar) ve Amerika Birleşik Devletleri (954 milyon dolar) izlemektedir.³

Aşağıdaki tabloda görüleceği gibi ihracatta motorlu kara taşıtları ve aksam parçaları ilk sırada yer almaktadır. Fasıllar düzeyinde en büyük ihracat kalemi, 2013 Şubat ayında "motorlu kara taşıtları ve aksam parçaları" (1.442 milyon dolar) olarak kaydedilmiştir. Bu fasılı, "kazanlar, makinalar, mekanik cihazlar ve aletler, bunların aksam ve parçaları" (998 milyon dolar), "demir ve çelik" (919 milyon dolar) ve "kıymetli ve yarı kıymetli metaller ve taşlar" (837 milyon dolar) izlemiştir. Aynı ayda; ithalatı en yüksek fasıl, "mineral yakıtlar ve yağlar" (4 512 milyon dolar) oldu. Bu fasılı; "kazanlar, makinalar, mekanik cihazlar ve aletler, bunların aksam ve parçaları" (2.166 milyon dolar), "demir ve çelik" (1.400 milyon dolar) ve "elektrikli makine ve cihazlar" (1 332 milyon dolar) takip etmektedir.

² <http://www.tuik.gov.tr/PreHaberBultenleri.do?id=13470>

³ Türkiye İstatistik Kurumu 2013 verileri

Tablo 3: Sektörlere Göre Dış Ticaret Verileri

Sektörler		Sektörlere Göre Dış Ticaret, Şubat 2013							
		Şubat				Ocak-Şubat			
		2012		2013		2012		2013	
		Değer	(%)	Değer	(%)	Değer	(%)	Değer	(%)
		İHRACAT (FOB)							
ISIC, Rev.3	Toplam	11 748	100,0	12 435	100,0	22 097	100,0	23 934	100,0
	Tarım ve Ormancılık	450	3,8	470	3,8	888	4,0	1 011	4,2
	Balıkçılık	19	0,2	25	0,2	44	0,2	60	0,2
	Madencilik ve Taşocaklığı	171	1,5	310	2,5	388	1,8	629	2,6
	İmalat	11 022	93,8	11 576	93,1	20 612	93,3	22 133	92,5
	Diğer	86	0,7	55	0,4	164	0,7	100	0,4
		İTHALAT (CIF)							
BEC	Toplam	17 787	100,0	19 394	100,0	35 256	100,0	38 195	100,0
	Sermaye (Yatırım) malları	2 548	14,3	2 816	14,5	4 950	14,0	5 415	14,2
	Ara (Ham madde) malları	13 201	74,2	14 276	73,6	26 387	74,8	28 481	74,6
	Tüketim malları	2 002	11,3	2 269	11,7	3 793	10,7	4 111	10,8
		Diğerleri	36	0,2	34	0,2	136	0,4	189

Tablodaki rakamlar, yuvarlamadan dolayı toplamı vermeyebilir.
 ISIC: Tüm Ekonomik Faaliyetlerin Uluslararası Standart Sanayi Sınıflaması
 BEC: Geniş Ekonomik Grupların Sınıflaması

2009 yılında düşen kişi başı gelirin sonrasındaki yıllarda dış ticaret verileriyle birlikte yükseldiği dikkat çekmektedir.

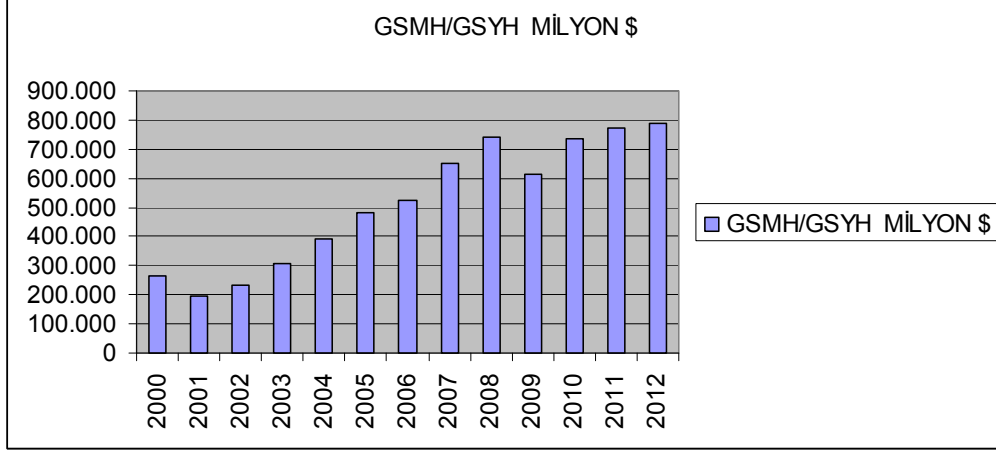
Tablo 4: 2000 Yılı ve Sonrası GSMH Rakamları

YILLAR	GSMH	GSMH
	MİLYON \$	KİŞİ BAŞINA \$
2000	265.384	4.130
2001	196.736	3.021
2002	230.494	3.492
2003	304.901	4.559
2004	390.387	5.764
2005	481.497	7.022
2006	526.429	7.586
2007	648.625	9.238
2008	742.094	10.438
2009	616.703	8.559
2010	735.828	10.022
2011	773.980	10.466
2012	786.293	10.504

Tablo 4: 2000 Yılı ve Sonrası GSMH Rakamları'na bakıldığında on yıl içerisinde kişi başına düşen gelirin iki katından fazla yükseldiği görülmektedir. Bu süre içerisindeki GSMH/GSYH

rakamları incelendiğinde 2009 yılındaki düşüş haricinde sürekli bir artıştan söz etmek mümkündür (Şekil 3).

Şekil 3: 2000 Yılı ve Sonrası GSMH/GSYH Rakamları



Orta vadeli programda hedeflenen rakamların yakalandığı da aşağıdaki tablodan anlaşılmaktadır (Tablo 5: Orta Vadeli Program (2012-2014)).

Tablo 5: Orta Vadeli Program (2012-2014)

	2012	2013	2014
GSYH (Milyar \$, Cari Fiyatlarla)	822	888	952
Kişi Başına Milli Gelir (GSYH, \$)	10.973	11.716	12.412
GSYH Büyümesi (1)	4,0	5,0	5,0
İşsizlik Oranı (%)	10,4	10,2	9,9
Turizm Gelirleri (Milyar \$)	26	29	31
Cari İşlemler Dengesi (Milyar \$)	-65,4	-67	-67,1
Cari İşlemler Dengesi / GSYH (%)	-8,0	-7,5	-7,0
İhracat (Milyar \$)	148,5	165,7	185,1
İthalat (Milyar \$)	248,7	272,5	295,9
D.T. Hacmi (Milyar \$)	397,2	438,2	481
D.T. Dengesi (Milyar \$)	-100,2	-106,8	-110,8
İhracat/İthalat (%)	59,7	60,8	62,6

2012-2013 yılları için uluslararası kuruluşların Türkiye'nin büyüme performansı için tahminleri resmi beklentilerde 4,0 ve 5,0 iken IMF'de 2,3 ile 3,2 olmuş, OECD 3,3 ve 4,6 tahminlerini yaparken Dünya Bankası 2,9 ile 4,2 olarak gündeme farklı yansımıştır. Türkiye'deki ekonomik sıkıntılardan kriz sürecinde pek söz edilmemekte, genelde ülke gündemi farklı konularla işgal edilmektedir. Ülkemizde her ne kadar üstü kapalı bir "Ekonomik kriz" den bahsedilse de aslında belirli sektörlerde bunun sancıları hala ciddi anlamda kendini hissettirmektedir. Özellikle

orantısız dağılan gelirlerin, işsizlik oranının, yeni madenlerin işlenememesinin ve yeni gelir kaynakları arayışına girilmemesinin önümüzdeki yıllarda ülke ekonomisini daha da sıkıntıya sokabileceğinin altı çizilmektedir.⁴

Türkiye hem konum olarak hem nüfus dağılımı olarak çok avantajlı bir ülke durumundadır. Genç nüfusun fazla olması, kaynaklarının bol olması, ulaşımının kolaylıkla gerçekleşmesi ülkemizi birçok yönden avantajlı kılmaktadır. Ancak maalesef birçok yatırımcının doğru bölgeleri seçememesi, bakir kalan şehirlere girmekten çekinmesi hükümetin de yönlendirmede bulunmaması nedeniyle bu avantajlardan yararlanma potansiyelini değerlendirememektedir. Hal böyle olunca da tek bölgeye yönlendirilen sanayi belirli bir düzeyden sonra doygunluk noktasına ulaşarak rekabet oranı hep aynı şehir ve bölgeler içerisinde dönmekte, bu dağılımın sağlıksızlığı nedeniyle de ekonomik krizler meydana çıkmaktadır.

Sanayi açılımı, tarım açılımı, yatırım açılımı yapmak birçok yönden ekonomiye daha fazla katkı sunacaktır. Sanayinin en büyük sorunu, tek bir bölgeye sıkışıp kalmasıdır. Sadece Bursa'daki fabrikaların sayısı, güneydoğu'daki tüm fabrikaların sayısından daha fazladır. Elbette ki şartlar aynı değil, bazı işletmeler, fabrikalar Güneydoğu'da, Karadeniz'de işletilemez fakat daha küçük ölçekli o bölgenin iklim ve şartlarına uygun üretim yapan fabrika ve işletmeler kurulabilir. Sanayi kuruluşları, yeni yatırımlar hep İstanbul ve çevresine yapılmakta olup bu nedenle de orantısız bir göç almaktadır. Bu da ekonomik sorunların başlıca nedenlerinden biridir.

Ülkemizde tarım önemsenmeli, verimli her metrekare topraktan ürün elde edilmelidir. Tarım sektöründe insanların üretim gücünün yanı sıra toprakların verimliliği o ülkeye özgünlük katmaktadır. Türkiye'nin tüm bölgelerini gözümüzün önüne getirelim. Her bölgede farklı bir iklim farklı tarım ürünleri yetiştirilmekte. Birçoğu dünya pazarına sunulmaktadır. Verimli topraklar daha iyi değerlendirilse ekonomik girdimizde kısa süre içerisinde artacaktır.

Tablo 6: 2000-2005 Yılları Arası Türkiye'nin Dış Ticaret İstatistikleri

Yıl	İhracat	İthalat	Hacim	Değişim	Denge	Kar.oranı
2000	27.774.906	54.502.821	82.277.727	22%	-26.727.915	51%
2001	31.334.216	41.399.083	72.733.299	-12%	-10.064.867	76%
2002	36.059.089	51.553.797	87.612.886	20%	-15.494.708	70%
2003	47.252.836	69.339.692	116.592.528	33%	-22.086.856	68%
2004	63.167.000	97.540.000	160.707.000	38%	-34.373.000	65%
2005	73.122.000	116.048.000	189.170.000	18%	-42.926.000	63%

Kaynak:Dış Ticaret Müsteşarlığı

⁴ <http://www.ekonometri.com.tr/index.php?page=habergoster&hbrID=515>

Ekonominin en önemli unsurlarından bir diğeri ithalat ve ihracattır. Ülkemizde Cumhuriyet tarihinden bu yana ihracat yapılmaktadır. Bu son dönemlerde tarım ürünlerinden daha çok sanayi ürünleriyle yapılmaktadır. Ancak burada şöyle önemli bir ayrım var. Sanayideki ihracat, tarımdaki kadar ülke ekonomisine girdi sağlamamaktadır. Çünkü birçok sanayi kuruluşu üretim yaparken adeta taşeronluk yapıyor. Tüm ham maddeyi ve kullanılacak olan aparatları dışarıdan ithal ediyor sadece insan gücü ile üretip dış ülkelere ihraç ediyor bu anlamda da kar oranı hayli düşük oluyor. Fakat tarım ürünlerinde tamamen ülkeye, şehre, ilçeye özgü olan ürünler yetiştirilip, toplanıp dış pazara sunuluyor yani her şey burada başlayıp burada sonlanıyor. Bu nedenle de tarım ürünlerinin ihraç edilmesindeki ekonomiye katkı daha fazla oluyor. İhracat rakamlarımız her geçen gün artmaktadır. Bu ilk etapta ekonomik olarak sevindirici gibi görünse de asıl tablo öyle değildir. Çünkü artan ihracat rakamlarının yanında ithalat rakamları da artmaktadır. Bu nedenle uzun dönemde negatif bir büyüme oluşmaktadır.

2000-2005 arasında gerçekleşen ihracat-ithalat rakamları, hacimdeki değişim, denge ve karşılama oranı Tablo 6'da gösterilmektedir. Görüldüğü gibi dış ticaret hacmindeki artış ülke için farklı bir saygınlık sağlamaktadır. Cumhuriyet dönemlerinde tarımla başlayan ihracat girdileri günümüzde sanayi ürünleriyle devam etmektedir. Bu durum sektörel bazda gelişmişliğimizin göstergesidir. Yeni teknolojiler, yeni iş alanları yaratılması Türkiye'yi daha da ileri aşamalara götürecektir. Ülkemizin dünya ticaretinde artan payının ve piyasalardaki güvene dayanak oluşturan büyüme beklentisi önümüzdeki yıllarda da artarak devam edeceği umut edilmektedir.

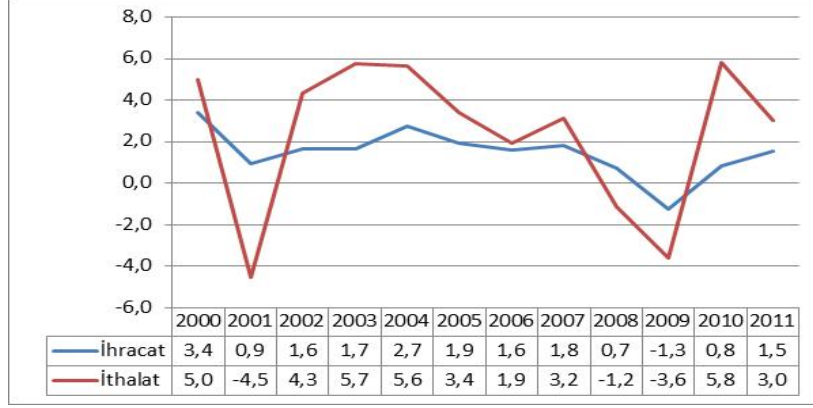
Tablo 7: IMF Büyüme Beklentileri (Nisan 2012 WEO)

	2012	2013
Türkiye	2,3	3,2
Dünya	3,5	4,1
Gelişmiş Ekon.	1,4	2,0
Yükselen Ekon.	5,7	6,0
ABD	2,1	2,4
Avro Bölgesi	-0,3	0,9
Almanya	0,6	1,5
Fransa	0,5	1,0
İtalya	-1,9	-0,3
İspanya	-1,8	0,1
Yunanistan	-4,7	0,0
Portekiz	-3,3	0,3
İrlanda	0,5	2,0
ÇHC	8,2	8,8
Hindistan	6,9	7,3
Rusya Fed.	4,0	3,9
Brezilya	3,0	4,1

Tablo 7: IMF Büyüme Beklentileri (Nisan 2012 WEO) karşısında 2000-2011 yılları arasında gerçekleşen dış ticaretin GSYH büyümesine katkısı ithalat ve ihracat rakamlarıyla, Şekil 4'te görülmektedir. 2011 yılında ithalat-ihracat arasındaki 1,5 puanlık fark bir önceki yıl beş puan

olarak gözlenmektedir. Şekil 5’de görüleceği üzere, 1976, 1988, 1990, 1992, 1998, 2000 ve 2008 kriz dönemlerinde bu denli büyük farklar olduğu tablodan anlaşılmaktadır.

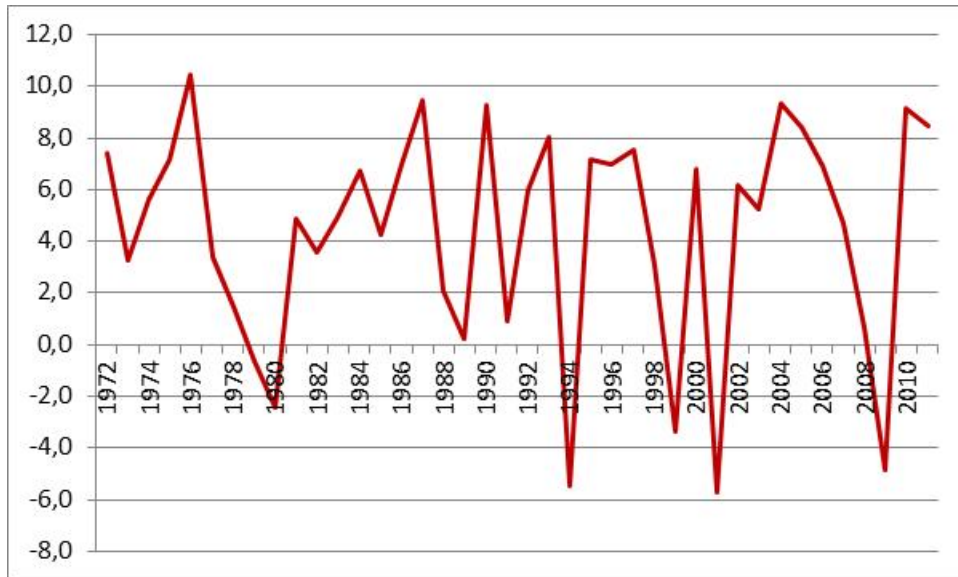
Şekil 4: Dış Ticaretin GSYH Büyümesine Katkısı (Yıllar itibariyle)⁵



2000 krizi sonrası ithalatın büyük düşüşü 2001’de kriz öncesi durumuna dönerken 2009 yılında benzer bir çıkışın 2010 yılında kriz öncesinden daha yükseğe ulaştığı görülmektedir. Aşağıdaki şekil, ülkemizin uzun vadeli büyüme rakamlarını 1972’den 2010 yılına kadar özetlemektedir. Yıllar itibariyle büyüme oranları ele alındığında ülkemizin 2000 yılından sonra sergilediği ekonomik gelişme net olarak şu rakamlarda göze çarpmaktadır;

- 1972-1981: 4,06
- 1982-1991: 4,85
- 1992-2001: 3,11
- 2002-2011: 5,42

Şekil 5: Uzun Vadeli Büyüme (% , GSYH)



⁵ <http://www.ekonomi.gov.tr/>

Sonuç

Son dönemde izlenen politikalar sonucunda, “yumuşak iniş” olarak adlandırılan yüksek hızda büyüyen ekonomiyi soğutma politikalarının yüksek cari açık ve döviz dalgalanmalarını bastırdığı bir durumda olduğu ifade edilen Türkiye ekonomisi için büyümeden feda edilerek yapılmak istenen “yumuşak inişin”, beklenen düzeyde ve sorunların çözümlerine istenildiği oranda çözüm bulamadığı belirtilmektedir.⁶ Geçici çözümler üretmek yerine sistemdeki sıkıntıları çözmesi gereken, gelişen bir ekonomi olan Türkiye’nin her şeyden önce iç tüketimden, üretim odaklı ve ihracat bazlı bir ekonomiye kayması gerektiği bilimsel kaynaklarda öne sürülmektedir. Türkiye’nin ihracatında bir an önce ara mallar yerine yüksek katma değerli ürün ihracına geçilmesinin gerekliliği açıktır. Bu yönde gerekli adımların atılması halinde Türkiye 15-20 yıl içinde etkili küresel bir ekonomik aktör olma yoluna girebilecektir.

YARARLANILAN KAYNAKLAR

- AKTAN, C. Can; “Global Ekonomik Entegrasyon ve Türkiye”, Dış Ticaret Dergisi, Ocak-1999
- ALTINBAŞ G., “İhracata Dayalı Büyüme Hipotezi: Türkiye Örneği”, Ege Üniversitesi, Y. Lisans Tezi, 2009
- BALKIR, C. ve M. DEMİRCİ, “Uluslararası Ekonomik Bütünleşme ve Avrupa Topluluğu”, Filiz Kitabevi, İstanbul 1989
- DULUPÇU, M.A., “Küresel Rekabet Gücü Türkiye Üzerine Bir Değerlendirme”, Nobel Yayın Dağıtım, 2001
- ERSOY, A.; İktisadi Düşünceler Tarihi, Nobel Yayıncılık, Ankara, 2012
- GÜRAN, N., “Uluslararası Ekonomik Bütünleşmeler ve Avrupa Birliği”, Anadolu Matbaacılık, İzmir 2002
- İYİBOZKURT, E., “Uluslararası İktisat Teorisi”, Uludağ Üniversitesi Güçlendirme Vakfı Yayınları, Yayın No:22, 1989
- KAZGAN, G.; İktisadi Düşünce Tarihi, Remzi Kitabevi, İstanbul, 2011
- SERİN, N.; Kalkınma Ye Dış Ticaret: Azgelişmiş Ülkeler Ve Türkiye Yönünden” Ankara Üniversitesi Siyasal Bilgiler Fakültesi Yayınları: 463, S.B.F. Basın Ve Yayın Yüksek Okulu Basımevi - ANKARA, 1981
- ŞENGÖNÜL, TUNCEL, “Dış Ticaret Politikaları ve Uzun Dönem Büyüme”, Mersin Üniversitesi, http://ekonomikyaklasim.org/pdfs2/EYD_V15_N52_53_A08.pdf

⁶ AYZAZ, M. Süheyb; <http://www.bilgesam.org/> “Türkiye'nin 2012 Ekonomik Performansı Üzerine Bir Değerlendirme”, Mayıs 2013

ÜLGENER, S.F.; “Milli Gelir, İstihdam ve İktisadi Büyüme”, DER Yayınları, İstanbul, 1991

ÜNSAL, E.M.; Makro İktisat, İmaj Yayıncılık, Ankara, 2011

ÜNSAL, E.M.; İktisadi Büyüme, İmaj Yayıncılık, Ankara, 2007