

EDİRNE YENİ SARAY KAZISI (SARAY- I CEDÎD- İ ÂMİRE) 2011 YILI ÇALIŞMALARI

Mustafa Özer*

Mesut Dünder**

Yavuz Güner***

Hasan Uçar****

Özet

Edirne’de Osmanlı Dönemi’nde inşa edilmiş iki önemli saray; Eski Saray (Saray- 1 Atık) ve Yeni Saray (Saray-ı Cedîd-i Âmire) bulunmaktadır. Edirne Yeni Saray; Edirne’nin Sarayı olarak adlandırılan bölgesinde, Tunca Nehri’nin batısındaki alanda, II. Murad’ın saltanatının son yıllarında, 1450 yılında inşa edilmeye başlanmış ve hemen her dönemdeki ilave ve onarımlarla büyük bir kompleks haline gelmiştir. Pek çok yapısı II. Mehmed (1451-1481) zamanında inşa edilen ve bünyesinde çok farklı işlevli yaklaşık 100 civarında yapıyı barındıran bu saray, oldukça geniş bir alana yayılmaktaydı.

İmparatorluğun Yeni Sarayı (Saray-ı Cedîd-i Âmire), yüzyıllar boyunca kullanımda kalmış ve pek çok önemli olaya (örn. IV. Mehmet’in sünnet şöleni, Osmanlı- Rus Savaşları ve Balkan Savaşları, vb.) şahit olmuştur. 19. Yüzyılın sonları ve 20. Yüzyılın başlarında, 1877-1878 Osmanlı- Rus Savaşı ve 1910- 1912 Balkan Savaşları sırasında, Saray tahribata uğramış ve birçok yapısı yıkılmıştır.

Kaynak ve yayınlardan öğrendiğimize göre *Edirne Yeni Saray*’ın; 117 Oda, 21 Divanhane, 18 Hamam, 8 Mescit, 17 Kapı, 13 Koğuş, 4 Kiler, 5 Mutfak, 17 Kasır ve 6 Köprü’den meydana geldiği anlaşılmaktadır. Kuşkusuz bu bilgiler, arşiv belgeleri

* Prof. Dr., Medeniyet Üniversitesi,, Edebiyat Fakültesi, Sanat Tarihi Bölümü-İstanbul-TÜRKİYE; e-mail: mustafaozer@gmail.com.

** Yrd. Doç. Dr. Çanakkale Onsekiz Mart Üniversitesi, Fen- Edebiyat Fakültesi, Sanat Tarihi Bölümü, Çanakkale/Türkiye, e-mail: mstdundar@hotmail.com.

*** Öğr. Gör., Trakya Üniversitesi, Edebiyat Fakültesi, Sanat Tarihi Bölümü, Edirne/ Türkiye, e-mail: yavuzguner@trakya.edu.tr.

**** Yrd. Doç. Dr., Ege Üniversitesi, Edebiyat Fakültesi, Sanat Tarihi Bölümü, İzmir/ Türkiye, e-mail: hasan.ucar@ege.edu.tr.

üzerindeki incelemeler ile sahada yapılacak kazı ve araştırmalarla daha sağlıklı hale gelecektir.

Anahtar Kelimeler: Osmanlı İmparatorluğu, Edirne, Saray, Osmanlı Mimarisi, Sarayda yaşam.

Abstract

Restorations, Excavations and Researches Carried out in Edirne Imperial Palace in 2011

Other than two significant palaces built in Edirne during the Ottoman era, the *Saray- ı Atik* (Old Palace) and the *Saray-ı Cedîd-i Âmire* (New Imperial Palace). The building program of the New Imperial Palace (*Saray-ı Cedîd-i Âmire*) started in the last years of Murad II's reign, in what is today the Sarayı Quarter of Edirne to the west of the Tunca River and eventually became a large complex with extensions and renovations dateable to almost every era. This palace, significant portions of which were built during the reign of Mehmed II (1451-1481), was comprised of nearly a hundred structures with various functions and was spread over a vast expanse.

The New Imperial Palace (*Saray-ı Cedid-i Amire*), remained in use for centuries and was witness to many important historical events (e.g. Mehmed IV's circumcision feast, the Ottoman-Russo Wars and the Balkan Wars, etc.). In the closing decades of the 19th and early 20th centuries, during the 1877-78 Ottoman-Russo War and the 1910-1912 Balkan Wars, the palace suffered much destruction and many of its buildings were destroyed.

From the documents and publications at hand we know that Edirne's New Imperial Palace (*Saray-ı Cedîd-i Âmire*) was comprised of: 117 Chambers, 21 Divanhanes, 18 Hamams, 8 Mescits, 17 Doors, 13 Dormitories, 4 Cellars, 5 Kitchen, 17 Pavilions ve 6 Bridges. Doubtlessly, these figures are going to be more credible after the examination of archival documents and the excavations currently being carried out in the field are completed.

Key words: Ottoman Empire, Edirne, Palace, Ottoman Architecture, Life in the Palace

1. KAZI EKİBİ VE ÖN BİLGİ:

Bakanlar Kurulu'nun 11. 05. 2009 tarih ve 2009/14995; 23. 05. 2011 gün ve 2011/1904 sayılı kararları ile; Edirne İli, Merkez İlçesi, Saray İçi Mevkii, Yeni Saray alanında başkanlığımdaki bir ekip tarafından, arkeolojik kazı yapılması uygun görülmüştür. Söz konusu izin doğrultusunda bu yılki çalışmalar, Kültür Varlıkları ve Müzeler Genel Müdürlüğü'nün 12.07.2011 tarih ve 147547 sayılı ruhsatları ile gerçekleştirilmiştir. Bakanlık Temsilcisi olarak görevlendirilen İstanbul Türbeler Müzesi Müdürlüğü uzmanlarından Ali Ziyrek'in gözetiminde ve başkanlığımdaki bir

Edirne Yeni Saray Kazısı (Saray- ı Cedîd- i Âmire) 2011 Yılı Çalışmaları

ekip tarafından, 18 Temmuz 2011- 27 Ağustos 2011 tarihleri arasında gerçekleştirilmiştir.

Doç. Dr. Mustafa Özer başkanlığında yürütülen bu yılki çalışmalara; Prof. Dr. Ali Osman Uysal (18 Mart Üniversitesi Fen- Edebiyat Fakültesi Sanat Tarihi Bölümü), Doç. Dr. İbrahim Sezgin (Trakya Üniversitesi Edebiyat Fakültesi Tarih Bölümü), Doç. Dr. Bekir Eskici (Gazi Üniversitesi Güzel Sanatlar Fakültesi Koruma ve Onarım Bölümü), Yrd. Dr. Tülay Canitez (Trakya Üniversitesi Mühendislik- Mimarlık Fakültesi Mimarlık Bölümü), Yrd. Doç. Dr. Mesut Dündar (18 Mart Üniversitesi Fen- Edebiyat Fakültesi Sanat Tarihi Bölümü), Araş. Gör. Murat Alkan (Sakarya Üniversitesi Fen- Edebiyat Fakültesi Sanat Tarihi Bölümü), Öğr. Gör. Yavuz Güner (M. A.) (Trakya Üniversitesi Edebiyat Fakültesi Sanat Tarihi Bölümü), Öğr. Gör. Dr. İlknur Erbaş (Kocaeli Üniversitesi Güzel Sanatlar Fakültesi), Uzman Hasan Uçar (M. A.) (Ege Üniversitesi Edebiyat Fakültesi Sanat Tarihi Bölümü), Araş. Gör. Fulya Seviç (Trakya Üniversitesi Edebiyat Fakültesi Sanat Tarihi Bölümü), Mimar Yasemin Türkmen Bekar, Çini- Seramik uzmanı Zeleha Kuvvet, Aygül Uçar (M.A) (İzmir Konak Belediyesi KUDEB), Öğr. Gör. Doğan Savran (Harita Mühendisi)(Trakya Üniversitesi Teknik Bilimler Meslek Yüksek Okulu), Konservasyon Teknikeri Handan Yıldırım, Fotoğraf Uzmanı Osman Talha Dikyar, ile Trakya, Gazi, Selçuk, 18 Mart ve Ankara Üniversitelerinin Sanat Tarihi, Mimarlık, Seramik, Geleneksel Türk El Sanatları ve Restorasyon- Konservasyon bölümlerinden toplam 18 öğrenci ve yöre halkından 22 işçi katılmıştır¹.

Kazı çalışmaları sırasında, Edirne ve diğer kentlerin kamu kurum ve kuruluşlarının yönetici ve çalışanlarının ziyaret ettiği kazı alanını; 05. 08. 2011 tarihinde Kültür ve Turizm Bakanı Ertuğrul Günay, Edirne Milletvekilleri Mehmet Müezzinoğlu, Recep Gürkan ve Kemal Değirmendereli, Edirne Valisi Gökhan Sözer, Kültür Varlıkları ve Müzeler Genel Müdürü Osman Murat Süslü, İstanbul Rölöve ve Anıtlar Müdürü Salman Ünlügedik ile beraberindeki heyet ziyaret etmiştir.

Haftanın altı günü gerçekleştirilen kazı çalışmaları dışındaki izin (Pazar) günlerinde, Bakanlık Temsilcisi ve kazı ekibi ile birlikte yakın çevreye (Havsa, Babaeski, Lüleburgaz, Tekirdağ, Keşan, Uzunköprü, Enez, Demirköy, İğneada, Kırıkköy, Vize, Kırklareli, Pınarhisar'a) bilgi- görgü arttırıcı geziler düzenlenmiştir.

Bu yılki çalışmalarımız, Kültür ve Turizm Bakanlığı Döner Sermaye İşletmeleri Merkez Müdürlüğü, Kültür Varlıkları ve Müzeler Genel Müdürlüğü ve Türk Tarih Kurumu Başkanlığı'nın maddi katkılarıyla yürütülmüştür. Önceki yıllarda

¹ Kazıya katılan öğrenciler; Furkan Şeker, Gözde Liznak, Merve Filiz, Özgen Dağaşan, Veysel Aydın, Dilek Savaşman, Hüsnüye Gülseven Yadsan, Ahmet Açar, Serkan Özbalkan, Nedime Yünsal, Hacer Eldemir, Özlem Akdeniz, Gülşah Durdabak, Emre Çakır, Hatice Şule Yiğit, İlayda Tanrıverdi, Aziz Yıldırım, Muhammet Zengin, Bütün ekip üyelerine, uyumlu, sabırlı ve özverili çalışmalarından dolayı teşekkür ederim.

Türkiye Büyük Millet Meclisi Başkanlığı'nın verdiği maddi destek, ne yazık ki bu yıl sağlanamamıştır².

2. KAZI EVİ ÇALIŞMALARI:

2.1. Temizlik ve Tasnif Çalışmaları:

Edirne Yeni Saray Kazısı'nın ilk yıllık çalışmalarında düzenlediğimiz ve Kazı Evi ve Deposu olarak kullandığımız Peykler Medresesi'nde konaklayan kazı ekibinin bir bölümü, burada bulunan ve geçen yıllardan kalan etütlük nitelikteki buluntuların (seramik, çini, madeni objeler, cam, kemik, vd.) temizliğini, tasnifini, çizimini, konservasyon ve restorasyonlarını gerçekleştirmiştir. Bu bağlamda, geçen yıl başlatılan ancak, sonuçlandırılmayan söz konusu çalışmalar devam ettirilmiştir.

Yine bu kapsamda; 2011 yılı kazı çalışmaları sırasında ele geçirilen buluntular temizlenmiş, tasnif edilmiş ve konservasyon- restorasyonları sağlanarak çizim ve fotoğraflarla belgelendikten sonra bilgi fişlerine kayıtları yapılmıştır. Bu çalışmanın ardından da, envanterlik olanlar için envanter defteri hazırlanmış, etütlük olanlar ise listelenerek kazı evi deposunda koruma altına alınmıştır.

2011 yılında Matbah-ı Amire'nin güneyinde, Tunca Nehri'ne bakan sahada çalışılmış olup, Matbah-ı Amire'den 147 adet eser, kazı envanterliğine alınmıştır. Bunlardan 12 adedi envanterlik eser olarak belirlenmiş ve Edirne Müzesi'ne teslim edilmiştir.

Envantere alınmış olan eserler üzerinde konservasyon ekibi çalışmalarını büyük oranda tamamlamıştır. Hem önceki yıllardan kalan ve hem de 2011 yılında ele geçirilen buluntulardan; 61 adet sikke, 36 adet metal, 12 adet bronz, 9 adet bakır, 35 adet kemik, 5 adet cam ve pişmiş toprak objelerin konservasyon ve restorasyon çalışmaları tamamlanmış olup, diğer buluntular üzerindeki çalışmalar, önümüzdeki yıllarda sürdürülecektir.

Edirne Yeni Saray Kazısı 2011 sezonunda ele geçirilen 12 adet envanterlik eser, bir tutanakla 27. 08. 2011 tarihinde Edirne Müzesi'ne teslim edilmiştir.

Etütlükler arasında yoğun buluntu grubunu oluşturan seramikler ile beraber diğer pişmiş toprak buluntular arasında yer alan tüm objeler, öncelikli olarak temizlik aşamasından geçirilmiştir. Sonrasında tümlenebilen parçalar konservasyon ekibi tarafından birleştirilmiş ve koruma altına alınmıştır. Birleşebilen parçalardan sınırlı sayıda tüme yakın form veren kap ortaya çıkartılmıştır. Tümleme çalışmaları sonrasında pişmiş toprak buluntular tasnif edilmiştir. Tasniflemede tüm buluntu gruplarında,

² Edirne Yeni Saray Kazısı'nın 2011 yılı çalışmalarının gerçekleşmesinde; Edirne Valiliği, Edirne İl Özel İdaresi, Edirne Belediyesi, Edirne İtfaiyesi, Edirne İl Kültür ve Turizm Müdürlüğü, Edirne Müzesi Müdürlüğü yönetici ve çalışanlarının ciddi katkı ve destekleri olmuştur. Kendilerine çok teşekkür ederim.

geçmiş çalışma döneminde oluşu gibi, ilk aşama olarak çalışılan alanlar temel alınmıştır. Seramikler ikinci aşamada hamur renkleri ve yüzey işlemlerine göre bölümlendirilmiş ve bu özellikler bir kodlama sistemi ile ifade edilmiştir.

Depolama safhasında da kodlama dikkate alınarak buluntular, kasalar içerisinde koruma altına alınmıştır. Her buluntu kasası üzerinde çalışılan alan, yıl, etütlük olduğunu belirten sayısal ifade, buluntu grubunun adı, cinsi ve kasa numarası yer almaktadır.

Tüm bu veriler detaylı bir biçimde bilgisayar ortamında kayıt altına alınarak bir bilgi bankası oluşturulmuş ve bu şekilde istenilen buluntuya ve bilgiye kolaylıkla ulaşılabilmesi sağlanmıştır.

Yapılan çalışmalarda, Tahsin Öz tarafından 1956, Doğan Kuban tarafından 1978 ve Edirne Müzesi tarafından 2007 yılı öncesinde Edirne Yeni Saray'ın bazı bölümlerinde gerçekleştirilen kazı- sondaj-temizlik çalışmalarında ortaya çıkartılmış ve Edirne Müzesi deposunda iken, Bakanlık onayı ile Edirne Yeni Saray Kazı Deposu'na nakledilen eser grupları (çini, seramik, metal, vd.) de incelenmiştir. Büyük bir bölümü etütlük nitelikte olan bu buluntulardan metal grubunu oluşturanlar arasında en yoğun olanı demir objeler oluşturmaktadır. Bunun yanı sıra bronz ve kurşun eserler de bulunmaktadır. Ayrıca çiniler, pişmiş toprak kap parçaları, lüleler, tuğla parçaları, künk parçaları ve çatı kiremidi parçaları; cam ve kemik eserler; mimari parçalar diğer buluntu gruplarını oluşturmaktadırlar.

2007 yılı öncesi kazı- sondaj- temizlik çalışmalarına ait olan bu eserlerin 2011 yılında yapılan tasnifinde, kazı buluntu sistematiğini bütünleştirmek amacıyla, uyguladığımız yöntem tercih edilmiştir. Ancak bu grup içerisinde yer alan eserler üzerindeki çalışmalar tamamlanamamıştır ve çalışmaların ileriki yıllarda da devam etmesi gerekmektedir.

2011 ve önceki yıllarda Edirne Yeni Saray'da yapılan çalışmalarında ele geçirilen etütlük nitelikteki buluntular, yapılan temizlik-düzenleme ve tasnifin ardından kasalara konularak kazı deposuna kaldırılmış ve kazı deposu; Bakanlık Temsilcisi, Edirne Müzesi Müdürlüğü elemanları ve tarafımdan mühürlenerek hazırlanan tutanak imza altına alınmıştır.

2.2. Konservasyon ve Restorasyon Çalışmaları:

2.2.1. Kazı Evi'ndeki Konservasyon ve Restorasyon Çalışmaları:

Edirne Yeni Saray Kazısı'nın 2011 yılı çalışmaları kapsamında, kazı çalışmalarında ortaya çıkarılan mimari ve taşınabilir buluntular üzerinde ilgili uzmanlar tarafından konservasyon ve restorasyon çalışmaları gerçekleştirilmiştir. Bu kapsamda, yukarıda da değindiğimiz gibi, 2011 yılı çalışma sezonunda; Sikke (61 adet), Metal (36 adet), Bronz (12 adet), Bakır (9 adet), Kemik (35 adet), Cam (5 adet), Pişmiş toprak objeler üzerinde konservasyon ve restorasyon çalışmaları tamamlanmıştır.

Sikke Konservasyon Çalışmaları:

Sikkelerin üzerinde bulunan ince ve sert toprak tabakaları bambu çubuk kullanılarak inceltilmiş; toprak tabakasının altından çıkan yeşil, beyaz, kırmızı, turuncu, sarı ve siyah korozyon tabakaları mikroskop altında incelendikten sonra korozyon tabakalarının ve sikkenin durumuna göre bisturi veya bambu çubuk kullanılarak kalın korozyon tabakaları kaldırılmıştır. Mekanik temizliğin yetersiz kaldığı yerlerde ise, bambu çubuk ve pamuk, hazırlanan % 50 alkol + su çözeltisiyle nemlendirilerek mikroskop altında ince korozyon tabakaları kaldırılmıştır. Son olarak alkol içerisinde hazırlanan % 3 lük E.D.T.A (etilendiamin tetra asetik asit) çözeltisi ile mikroskop altında son temizlik işlemi yapılmıştır.

Temizlik işlemi sırasında kullanılan kimyasalların sikkelerin bünyesinden arındırılması için sikkeler; 24 saat saf su içerisinde bekletilmiş ve 24 saat kurutulmuştur.

Temizlik sonrası sikke bünyesinde oluşabilecek korozyonu önlemek ve durağan hale getirmek için ise; sikkeler, 24 saat B.T.A (benzotriazol) içerisinde bekletilmiş ve 24 saat kurutulmuştur.

Bütün işlemler bittikten sonra sikkenin hava ile temasını kesmek ve dışarıdan oluşabilecek oksitlenmeyi önlemek için; sentetik bir reçine olan ve aseton içerisinde hazırlanan % 3 oranında paraloid B72 yüzeye fırça ile uygulanmıştır.

Sikkeler, buluntu kartları ile birlikte renksiz zarf içerisinde kilitli poşetlere yerleştirilerek paketlenmiş ve ortamdaki nem dengesinin korunması için zarflara konulan silika jel ile depoya kaldırılmıştır.

Metal Objelerin Konservasyon Çalışmaları:

Metal objelerin üzerinde bulunan kalın ve sert toprak tabakaları objenin bozulma durumuna göre dişçi motoru, bisturi veya bambu çubuk kullanılarak kaldırılmıştır. Toprak tabakasının altındaki kalın yeşil, kırmızı, turuncu, sarı korozyon tabakaları bambu çubuk ile inceltilmiştir. Mekanik temizliğin yetersiz kaldığı durumlarda, mikroskop altında kontrollü olarak, objelere kimyasal temizlik uygulanmıştır Bu işlemlerden sonra uygulanan kimyasal temizlikte de, yukarıda belirttiğimiz gibi, sikkelere uygulanan aşama ve orana göre aynı işlemler uygulanmıştır.

Temizlik işlemi sırasında kullanılan kimyasalların, metallerin bünyesinden arındırılması için metaller; 24 saat saf su içerisinde bekletilmiş ve 24 saat kurutulmuştur.

Temizlik sonrası metal bünyesinde oluşabilecek korozyonu önlemek ve durağan hale getirmek için ise; 24 saat B.T.A (benzotriazol) içerisinde bekletilmiş ve 24 saat kurutulmuştur. Bütün işlemler bittikten sonra metalin hava ile temasını kesmek ve dışarıdan oluşabilecek oksitlenmeyi önlemek için; sentetik bir reçine olan ve aseton içerisinde hazırlanan % 3- 5 oranında (metal durumuna göre) paraloid B72, yüzeye fırça ile uygulanmıştır. Metal buluntu kartları ile birlikte renksiz zarf içerisinde kilitli

poşetlere yerleştirilerek paketlenen metal objeler, ortamdaki nem dengesinin korunması için zarflara konulan silika jel ile depoya kaldırılmıştır.

Kemik Objelerin Konservasyon Çalışmaları:

Kemik objelerin yüzeylerinde bulunan lokal alandaki sert ve ince toprak tabakaları, bambu çubuk ile temizlendikten sonra %50 oranında hazırlanan alkol+su ile nemlendirilen pamuk ve bambu çubuk ile temizlik işlemi yapılmıştır.

Temizlik işleminde kullanılan alkol+su, kemiklerde nem oluşturmaması için objeler gölgede kurutulmuştur. Bütün işlemler bittikten sonra kemiğin hava ile temasını kesmek ve dışarıdan oluşabilecek bozulmayı önlemek için; sentetik bir reçine olan ve aseton içerisinde hazırlanan % 2 oranında paraloid B72, yüzeye fırça ile uygulanmıştır.

Kemik objeler, buluntu kartlarıyla birlikte kilitli poşetlere yerleştirilerek paketlenmiş ve depoya renksiz zarflara konulan silikajeller yerleştirildi.

Cam Objelerin Konservasyon Çalışmaları:

Cam objelerin yüzeylerinde bulunan sert ince toprak tabakaları, % 50 oranında hazırlanan alkol+su çözeltisi ile nemlendirilen bambu çubuk ve pamuk kullanılarak son temizlik işlemi yapılmıştır.

Camın hava ile temasını kesmek ve dışarıdan oluşabilecek bozulmayı önlemek için; sentetik bir reçine olan ve aseton içerisinde hazırlanan % 2 oranında paraloid B72, cam obje yüzeyine fırça ile uygulanmıştır.

Buluntu kartlarıyla birlikte kilitli poşetlere yerleştirilerek paketlenen cam objeler, kemiklerin konulduğu depoya, renksiz zarflara konulan silikajellerle yerleştirildi.

Pişmiş Toprak Objelerin Konservasyonu ve Restorasyonu:

Lüle konservasyonu:

Temizlik işlemi: Lülelerin yüzeylerinde bulunan lokal alandaki sert ve ince toprak tabakaları, bambu çubuk ile temizlendikten sonra %50 oranında hazırlanan alkol+su ile nemlendirilen pamuk ve bambu çubuk ile temizlik işlemi uygulanmıştır. Temizlik işleminde kullanılan alkol ve suyun nem oluşturmaması için objeler gölgede kurutulmuştur.

Çini parçalarının Konservasyonu ve Restorasyonu:

Temizlik işlemi: Çinilerin üzerindeki pullanma olarak adlandırılan bozulma yumuşak fırçaların kullanımı ile mekanik olarak temizlendikten sonra, yüzeydeki toprak %50 oranında hazırlanan alkol+su ile temizlenmiştir.

Yapıştırma işlemi: Çini parçalarının tümlenmesinde, Paraloid 72 ile uygulanmıştır.

Seramik objelerin restorasyonu ve konservasyonu:

Temizlik işlemi: Seramik objeler yüzeydeki kalker tabakaları mekanik olarak bistüri ile alınmış ve yüzeyinde kalan tozlar yumuşak fırça ile temizlenmiştir.

Pişmiş toprak objelerin yapıştırma ve sağlamlaştırma işlemleri:

Sağlamlaştırma işlemi: Sentetik reçine olan paraloid B72 aseton içerisinde % 3 oranında hazırlandıktan sonra, pişmiş toprak objelerin yüzeylerine fırça ile uygulanarak üzeri film tabakası şeklinde kaplanarak hava ile teması kesilmiş ve dışarıdan oluşabilecek bozulmalar önlenmiştir.

Yapıştırma işlemi: Pişmiş toprak objelerin tümlenmesinde, geri dönüşümlü yapıştırıcı olan paraloid B72 kullanılmıştır.

2.2. 2. Kazı Alanındaki Konservasyon ve Restorasyon Çalışmaları:

Edirne yeni saray Kazı çalışma programı çerçevesinde kazısı yapılan; 44T-3, 44T-4, 44T-9 ve 44T-17 açmalarında ortaya çıkarılan mimari veriler üzerinde restorasyon ve konservasyon çalışmaları gerçekleştirilmiştir.

Kazı çalışmaları sonucu ortaya çıkarılan ve ateşlik- cehennemlik (?) olduğu düşünülen mimari kalıntıların, tuğla ve harç tabakalarındaki bozulmaları ve dağılmaları önlemek ve ileriki zamanlarda düşünülen esaslı onarımlarda yararlanılmak üzere korunması amacıyla, konservasyon ve restorasyon uygulamaları yapılması ve atık su kanalı olduğu düşünülen alanda harç ile bağlantısı kopan tuğlaların sağlamlaştırılması ön görülmüştür.

Bu uygulamalar, mevcut yapı malzemesinin dokusuna zarar vermeyecek ve fiziksel değişikliğe yol açmayacak yöntemler ile gerçekleştirilmiştir.

Yukarıda belirtilen ve tuğla+taş malzemelerle oluşturulmuş mimari kalıntılarda lokal alanda tespit edilen kırıklar 5/ 1 oranında hazırlanan RENLAM M-1 ve REN HY 956, kırık yüzeylere uygulanarak yapıştırma işlemi gerçekleştirilmiştir. Birbirinden ayrılmış olan parçaların birleştirme işlemi tamamlandıktan sonra, bütün alan kontrol edilerek parçalanmış, yüzeyden kopmuş harç parçaları yumuşak kıllı fırçalar ile yüzeyden alınmıştır.

Temizlik işlemi esnasında harç tabakalarında tespit edilen çatlaklar ve atık su kanalındaki harç tabakasından ayrılmış tuğlalar 1/1 oranında hazırlanan primal AC 33 ile sağlamlaştırılmıştır.

Mimari verilerin daha fazla tahrip olmasını önlemek, hava şartlarından ve dış etkenlerden görebileceği zararları minimuma indirmek amacı ile, % 40 primal AC 33, % 35 etil alkol, % 25 distile su ile hazırlanan karışım, püskürtme yöntemiyle kalıntıların tüm yüzeyine uygulanmıştır. Bazı alanlarda bu işlem tekrarlanarak sağlamlaştırma işlemi tamamlanmıştır.

Yapılan bu uygulamalarla, ileriki yıllarda, bu mimari kalıntılarda, doğa ve insan tahribatından kaynaklanabilecek harç tabakaların dökülmesi, kırık ve çatlak oluşumlarının asgariye indirilmesi amaçlanmış ve bu doğrultuda sağlamlaştırma ve yapıştırma işlemlerinin yapılması ön görülmüştür. Hava koşulları ve mimari verilerin açıkta kalacağı düşünülerek yapılan uygulamalar, kontrollü olarak işlem aşamaları tekrarlanmıştır. Gerçekleştirilen bütün bu konservasyon ve restorasyon uygulamaları ile, kazı sonucu ortaya çıkarılan kalıntıların bozulmadan ayakta kalması sağlanmıştır.

2.3. Çini ve Seramik Çalışmaları:

2.3.1. Çini Çalışmaları:

Edirne Yeni Saray Kazı Evi'nde geçtiğimiz yıllardan bu yana sürdürülen ve ağırlıklı olarak çini buluntular üzerinde yoğunlaşan çalışmalara; Tahsin Öz tarafından 1956, Doğan Kuban tarafından 1978 ve Edirne Müzesi tarafından 2007 yılı öncesinde Edirne Yeni Saray'ın bazı bölümlerinde gerçekleştirilen kazı- sondaj-temizlik çalışmalarında ortaya çıkartılmış ve Edirne Müzesi deposunda iken, Kültür ve Turizm Bakanlığı onayı ile 2010 yılı kazı sezonu sonunda, Edirne Yeni Saray Kazı Deposu'na nakledilen, ancak kazı sezonunun bitmesi nedeniyle üzerinde herhangi bir çalışma yapılamayan etütlük nitelikteki çini buluntularının temizlenmesiyle başlanmıştır.

Çini buluntuların, bir kısmı E.AAL şeklinde kodlu bir kısmı ise kodsuz olduğu için çalışmalara öncelikli olarak kodlama işlemiyle devam edildi. Hangi kazı döneminde çıkarıldığı belli olmayan parçalar **M**(müze), kazı tarihi belli olanlar için ise; **M73**, **M1978**, **M1980** şeklinde kodlamalar yapılmıştır. Kodlama işleminden sonra, müzeden getirilen çiniler, kazı evinde bulunan ve 2009 yılıyla başlayan yeni dönem kazılarında ele geçirilen çinilerle birleştirilerek desenine göre tasnif edilmiştir. Tasnif işlemi bittikten sonra ise desen birleştirme çalışmalarına başlanmıştır. Yapılan tasnif ve birleştirme sonucunda, Edirne Yeni Saray'a ait çiniler bazı alt gruplara ayrılmıştır.

Bu gruplar:

1. Deseni Tümlenenler:

A. Hatayi grubu motiflerle oluşturulan desenler:

A1. Hatayi grubu motiflerle oluşturulan ulama desen: Hatayi, yaprak, yarım penç (gülbezek) ve goncagül motifinden oluşan desende kobalt mavisi ve yeşil renk kullanılmıştır.

A2. Hatayi grubu ve yarı stilize motiflerle oluşturulan ½ simetrik desen: Hatayi, yaprak, penç, göncagül, sap çıkması ve lale motifinden oluşan desende kobalt mavisi ve yeşil renk kullanılmıştır.

A3. Hatayi ve rumi motifi ile oluşan ¼ simetrik desen: Hatayi yaprak ve rumi motifinden oluşan desende mavi ve yeşil renk kullanılmıştır.

B. Çinilerdeki bordür desenleri:

B1. Zemini boyalı bordür deseni: Yapılan incelemede birden fazla desen olduğu tespit edildi. Fakat bir tanesi birleştirildi bu birleştirilen desen rumi, hatayi, penç, lale motiflerinden oluşmaktadır. Çiçekler beyaz renk zemin kobalt mavisi ile bezenmiştir.çiçeklerin orta kısmı ise yeşil renktir.

B2. Palmet ve lotus fistosu: Palmet ve lotus motiflerinin yan yana oluşan desende mavi, yeşil renk kullanılmıştır.

B3. Lotus fistosu: Lotus motifinin yan yana tekrarlanmasıyla oluşan desende mavi, yeşil renk kullanılmıştır. Bu bordür deseni karo(25*25) boyutlarındadır.

B4. Yarı stilize oluşturulan desen): mavi ve yeşil renk kullanılmıştır. Demet şeklinde yerleştirilen motifler üst üste tekrarlanmıştır.

C. Paftalı desenli çiniler:

C1. Şemse şeklinde paftalanmış desen: Pafta içinde hatayi grubu motiflerle oluşturulan desende mavi renk kullanılmıştır.

D. Yarı stilize motiflerle oluşturulan desenler:

D1. Yarı stilize motiflerle oluşturulan ½ simetrik desen: Lale, karanfil, kasımpatı, penç motifleri ile oluşturulan desende yeşil ve mavi renk kullanılmıştır.

D2. Yarı stilize ve selvi motifi ile oluşturulan Türk buketi şeklinde ½ simetrik desen: Yeşil, mavi ve beyaz renk kullanılmıştır. Karanfil, lale ve bahar dalı ve selvi motiflerinden oluşmaktadır.

D3. Yarı stilize motiflerle demet şeklinde oluşturulan desen: Mavi, yeşil renk kullanılmıştır.

2. Kısmen Tümlenenler:

A. Hatayi grubu motiflerle oluşturulan desenler:

A1. Hatayi grubu motiflerle oluşturulan desen: Hatayi, penç, sap çıkması, yarım penç, yaprak ve goncagül motifleriyle oluşan desende yeşil ve mavi renkler kullanılmıştır.

A2 Hatayi grubu motifler ve pafta içerisinde bulut motifi ile oluşturulan desen: Hatayi, peni, goncagül, yaprak, sap çıkması ve pafta içerisinde bulut motifinden oluşan desende yeşil, kobalt mavisi, mavi renkler kullanılmıştır.

A3. Hatayi grubu ve yarı stilize motiflerle oluşturulan desen: Hatayi, penç, yaprak ve lale motifinden oluşan desende mavi, kobalt mavisi ve yeşil renk kullanılmıştır.

B. Bordür deseni:

B1. Zemini boyalı bordür desen: Birden fazla farklı desenin olduğu grupta yarı stilize, hatayi grubu, roma motifi kullanılmıştır. Zemin kobalt mavisi çiçekler ve rumi beyaz motiflerin iç kısımları ise eşil renk kullanılmıştır.

C. *Çokgen karo deseni:* Ortasında penç motifi bulunan desende mavi, kobalt mavisi, yeşil ve beyaz renk kullanılmıştır. Karo kenarlarında inci dizisi bulunmaktadır.

3. Tümlenemeyenler:

A. Tek renk sırlı çiniler: Yeşil, turkuaz ve kobalt mavisi renklerden oluşmaktadır.

Paftalı desenler, hatayi grubu, yarı stilize motiflerle oluşan desenler tespit edilmiştir. Fakat tümlenme çalışmaları tamamlanamamıştır.

2009 öncesi ve sonrası çini buluntuları bir araya getirilerek yapılan çalışmalarda buluntuların devamlılığını sağladığı gözlemlendi ve buna göre konservasyon çalışmaları yapıldı. Desenlerine göre fotoğraflanan çiniler verilen kodlarına göre kasalara yerleştirildi.

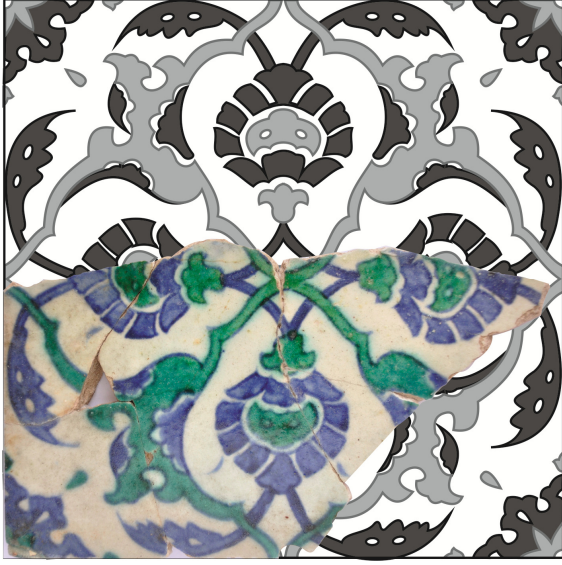
Hatayi Grubu Motiflerle Oluşturulan Desenler:



EYSK, Hatayi grubu ve yarı stilize motiflerle oluşturulan ½ simetrik desen



EYSK, Hatayi grubu motiflerle oluşturulan ulama desen



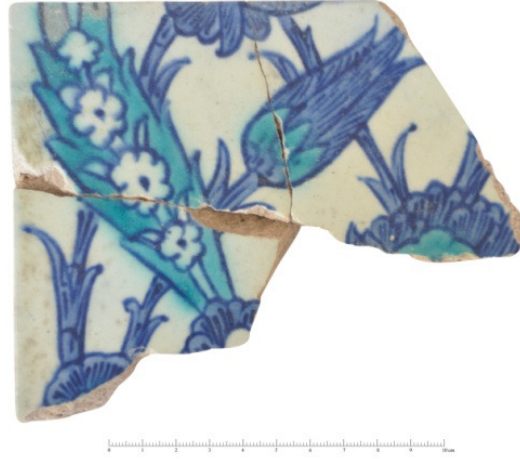
EYSK, Hatayi grubu ve rumi motifleriyle oluşturulan $\frac{1}{4}$ simetrik desen



EYSK, Hatayi grubu motiflerle oluşturulan desen (penç ve yapraktan oluşanlar)



EYSK, Hatayi grubu motiflerle oluşturulan desen (penç ve yapraktan oluşanlar)



EYSK, Hatayi grubu ve yarı stilize motiflerle oluşturulan desen



EYSK, Hatayi grubu motiflerle oluşturulan desen

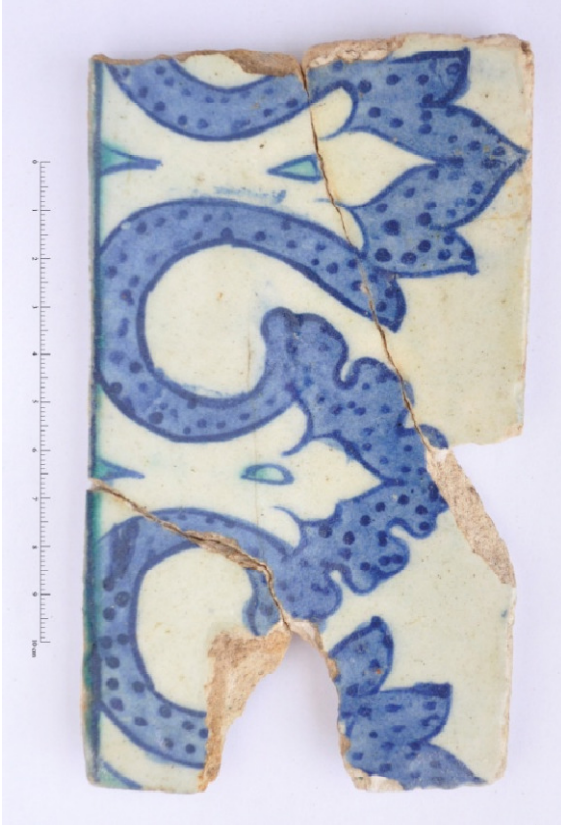
Bordür Desenler:



EYSK, Zemini boyalı bordür deseni



EYSK, Palmet ve lotus fistosu



EYSK, Lotus fistosu



EYSK, Yarı stilize motiflerle oluşturulan desen

Paftalı Desenler



EYSK, Şemse şeklinde paftalanmış desen

Yarı Stilize Motiflerle Oluşturulan Desen



EYSK, Yarı stilize motiflerle oluşturulan ½ simetrik desen



EYSK, Yarı stilize ve selvi motifi ile oluşturulan buket şeklinde desen



EYSK, Yarı stilize motiflerle demet şeklinde oluşturulan desen



EYSK, Çokgen karo deseni



EYSK, Tek renk sırlı çiniler



EYSK, Tümlenemeyen çini parçaları

2.3.2. Seramik Çalışmaları:

Edirne Yeni Saray Kazısı'nın 2011 yılı çalışmaları kapsamında; Matbah-ı Amire, Cihannüma Kasrı, Arz Odası, Kum Kasrı ve Kum Kasrı Hamamı ile çevresinde 2009 yılından bu yana gerçekleştirilen kazılarda ele geçirilen seramikler ile Edirne Müzesi'nden Kazı Deposu'na nakledilen 2007 öncesinde yapılan kazılarda ortaya çıkarılan seramik buluntuların tasnifi, temizliği, konservasyonu, tümlenmesi, belgelenmesi ve değerlendirilmesine yönelik çalışmalarda, 2011 yılı itibarıyla önemli mesafeler alınmıştır.

Bu bağlamda: öncelikli olarak 2007 yılı öncesinde, farklı yıllarda Matbah-ı Amire, Kum Kasrı, Kum Kasrı Hamamı ve Cihannüma Kasrı'nda gerçekleştirilen kazılarda bulunmuş ve 2010 yılı kazı sezonunda kazı ekibimiz tarafından tasniflendirilmiş seramiklerin profil çizimleri yapılmış, bu seramikler ayrıntılı olarak dijital yöntemlerle belgelenmiştir. 2010 yılı kazı sezonunda Matbah-ı Amire ve Kum Kasrı Hamamı'nda yapılan kazı çalışmaları esnasında bulunan seramikler de aynı yöntemle belgelenmiştir.

2011 yılı kazı çalışmaları, Matbah-ı Amire'nin güney ve batı cephelerinde sürdürülmüş, farklı açmalardan bulunan seramikler, kendi içlerinde öncelikle hamur rengine göre beyaz ve kırmızı hamurlu daha sonra ise bezeme türlerine göre sıraltı, tek renk sırlı ve sırsız olarak ayrı ayrı gruplandırılarak, aynı sezon içinde farklı zamanlarda bulunan seramiklerle tümlenmeye çalışılmıştır.

Edirne Yeni Saray Kazısı (Saray- ı Cedîd- i Âmire) 2011 Yılı Çalışmaları

Ayrıca yeni sezon seramikleri aynı alandan daha önceki yıllarda bulunmuş seramiklerle de eşleştirilerek mevcut parçaları saptanmaya çalışılmıştır. Bu eşleştirmeler sonrasında 2011 yılında bulunan seramiklerle birlikte tüme yakın birçok seramik çalışılmaya hazır hale getirilmiştir.

Pişmiş toprak eserlerin kırılma ve kırılma esnasındaki dağılımı nedeniyle daha geniş alanlara yayılma ihtimali de düşünülerek, tüme yakın parçaların alçılarla tamamlanması, önümüzdeki yıllarda yakın açmalarda yapılacak çalışmalar sonrasına bırakılmıştır. Mevcut buluntuların seviyeleri, açma numaraları, tarihleri, buluntu fişleri üzerine yazılarak kazı sonunda günlük tasniflemeleri yapılmıştır.

Bulunan seramiklerin tamamı etütlük malzeme olup, tasnifledikten sonra beyaz ve kırmızı hamurlu, sırlı-sırsız seramikler ayrı ayrı kasalara konularak kazı deposuna konulmuştur.

2011 yılı kazı çalışmalarında ele geçirilen küçük buluntular arasında seramikler, en yoğun buluntu grubunu oluşturmaktadır. Teknik ve form olarak çeşitlilik sergileyen bu seramikler hamurlarına göre değerlendirildiğinde, kırmızı hamurlu sırsız seramikler, buluntular arasında en büyük grubu oluşturmaktadır. Bu seramiklerin tamamı günlük kullanım kaplarına aittir. Bunlar içerisinde pişirme kapları, ibrikler, testiler, kaseler ve bu formlara ait olabilecek bol miktarda dip, ağız, kulp, emzik ve gövde parçaları yer almaktadır. Daha önceki yıllarla miktar olarak paralellik gösteren kırmızı hamurlu tek renk sırlı seramik parçaları buluntular arasında önemli bir yere sahiptir.

Günümüze tüme yakın olarak ulaşabilmiş bir kaç seramiğin dışında bulunan diğer dip gövde ve ağız parçalarının formları dikkate alındığında bunların; kase, tabak, maşrapa, testi, kandil ve şamdanlara ait oldukları anlaşılmaktadır.

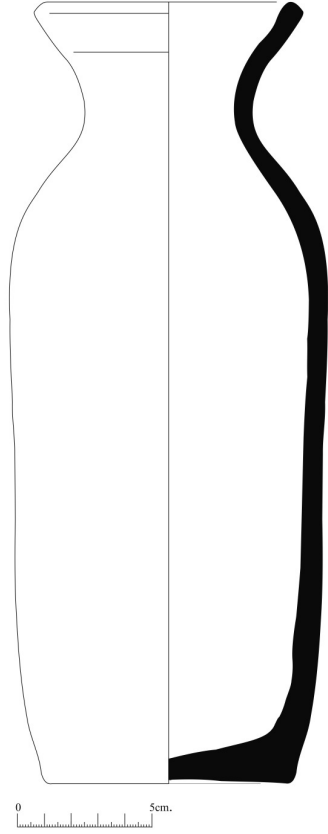
Tüme yakın olarak tek renk sırlı bir adet vazo/şişe bu grup içinde en dikkat çekici örnektir. Bu seramiğin iç yüzeyindeki sır rengi astar kullanılmamasından dolayı farklıdır. 15 ve 16. yüzyıllarda bir beğenin ve geleneğin simgesi olan beyaz hamurlu, sır altı teknikli mavi beyaz seramik kap parçaları, tek renk sırlı seramiklerle birlikte çinilerden sonra saray yaşantısından günümüze ulaşabilmiş önemli buluntulardan bazılarıdır. Kazılarda ortaya çıkartılan mavi beyaz tabak parçalarının büyük çoğunluğu dilimli, dışa dönük ağız kenarlıdır.

Sert ve sık dokulu hamura sahip İznik üretimi mavi beyaz seramik parçalarının çoğunluğunu çiçekli kıvrım dallı tabak parçaları oluşturmaktadır. Az da olsa "**Baba Nakkaş**" üslubunun karakteristik özelliklerini yansıtan seramikler de buluntular arasındaki yerini almıştır.

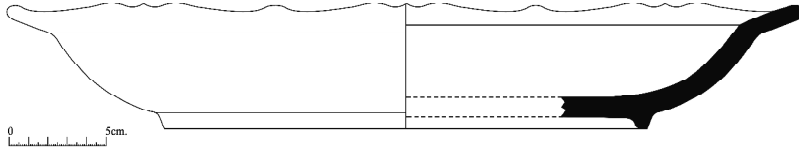
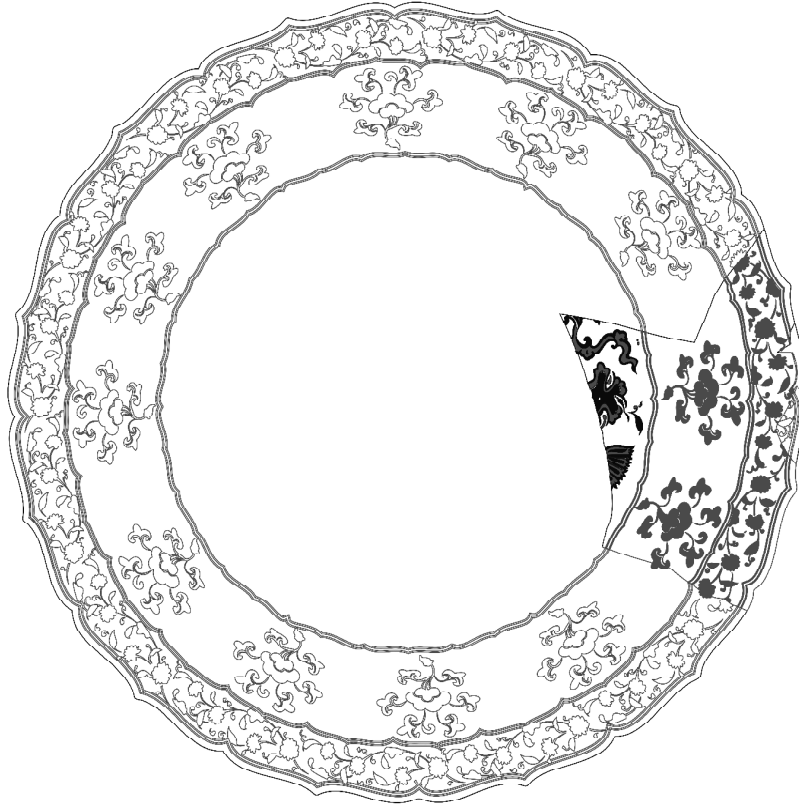
Günlük kullanım kaplarına ait sıralı teknikli mavi beyaz seramik parçalarının yanında teknik olarak benzer, form ve renk farklılığıyla öne çıkan tüme yakın bir adet vazo da bulunmaktadır. Kazılarda ortaya çıkarılan beyaz hamurlu seramikler arasında bezemeleri siyah konturlu bir adet kase de dikkat çekicidir .

Tüme yakın kabın dış yüzeyini bitkisel kıvrım dallar çevrelerken; içte merkezde çarkifelek motifi yer almaktadır. İznik üretimi kaplar dışında Türk kahve kültürünün önemli öğelerinden olan Kütahya yapımı fincanlara ait sıraltı teknikli dip, gövde ve ağız parçaları ile Çanakkale üretimi birkaç tabak parçası dönemin modasına göre kullanılacak eserlerin saraydan sipariş verildiğini belgeler niteliktedir.

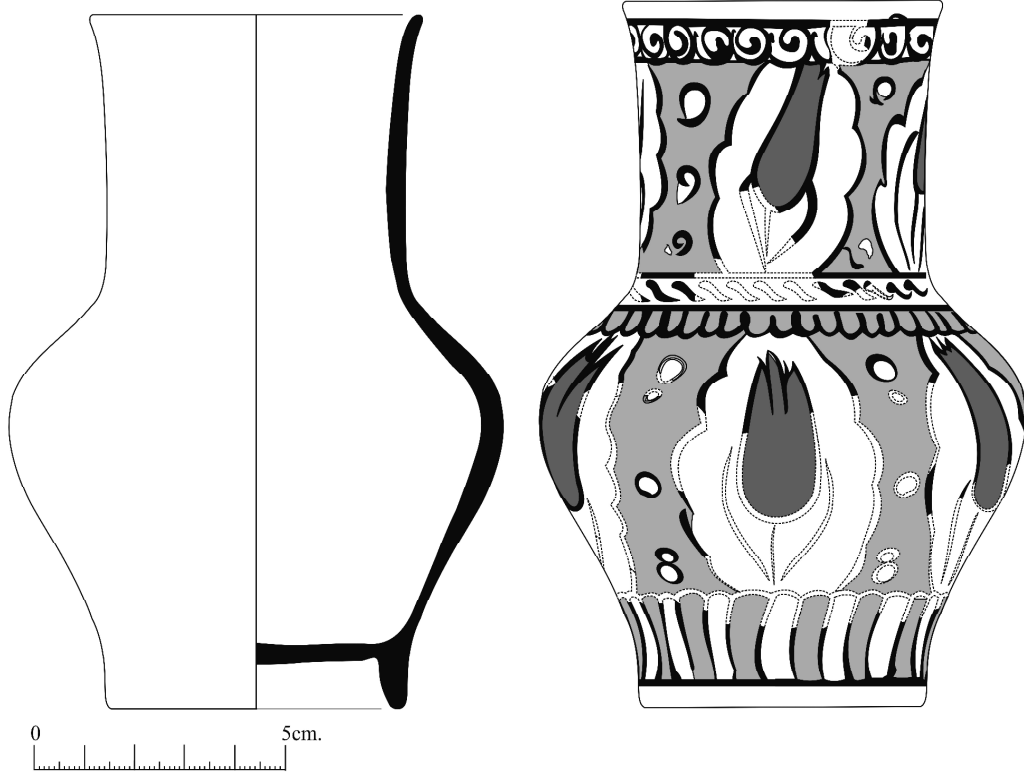
Çin porselenleri ve seladonlarına ait çok sayıda ağız, dip ve gövde parçaları ithal seramik kullanımına da önem verildiğini göstermektedir. 2011 yılı kazılarında ele geçirilen seramikler üzerindeki çalışmalarımız, ileriki yıllarda yoğunlaşarak devam edecektir.



EYSK, Tek renk sırlı vazo/şişe örneklerinden biri.



EYSK, Beyaz hamurlu, dilimli kenarlı, mavi beyaz İznik tabağı



EYSK, Ele geçirilen çok renkli vazolara ait bir örnek





EYSK, Ele geçirilen İznik üretimi kase.

3. KAZI VE ARAŞTIRMALAR:

Kültür Varlıkları ve Müzeler Genel Müdürlüğü'ne bildirdiğimiz çalışma programı doğrultusunda; Edirne Yeni Saray Kazısı'nın bu yılki çalışma sezonunda (2011 yılında), öncelikli olarak, geçen yıl başlatılan ve belli bir aşamaya getirilen Edirne Yeni Saray'ın yayılma alanını belirlemeye yönelik çalışmalarla başlanmıştır. Geçen yıl olduğu gibi, bu yıl da kazısını yapacağımız alanın karolajı, sahada çakılan kazıklar marifetiyle tamamlanmış ve kazı çalışmalarına geçilmiştir.

3.1. Haritacılık, Arşiv ve Rölöve Çalışmaları:

3.1.1. Haritacılık Çalışmaları:

Edirne Yeni Saray'ın; yayılma alanını, sınırlarını ve burada bulunan kalıntıların konumunu belirlemeye yönelik olarak bölgede geçmiş yıllarda Harita Mühendisi Öğr. Gör. Doğan Savran ve ekibi tarafından başlatılan, ülke koordinatları esas alınarak bir halihazır ve topografik harita çıkarma çalışması başlatılmıştır. Edirne İl Özel İdaresi bünyesinde görev yapan harita mühendisleri ve teknikerlerin de katkı sağladığı bu çalışmalar büyük oranda tamamlanmış olup, çalışmalara önümüzdeki yıllarda kademeli bir şekilde devam edilecektir.

Adı geçen ekibin, 2011 yılı Temmuz ve Ağustos aylarının değişik günlerinde totalstation, nivo, vd. teçhizatla Edirne Yeni Saray'ın tahmini yayılma alanında gerçekleştirmiş oldukları ölçümlerle; belirli noktalarda poligon noktaları oluşturulmuş ve bu noktalara bağlı olarak, bütün alanın halihazır haritası, alanda mevcut kalıntıların yerlerini ve gabarilerini yansıtan kotlu topografik harita ile bütün alanın 25 x 25 m. ölçülerinde karolajları yapılmıştır.

3.1.2. Arşiv Araştırması:

Edirne Yeni Saray (Sarayı Cedid-i Amire)'nin inşa edildiği zamandan, harabeye dönüştüğü ve terk edildiği 20. yüzyıl başlarına kadarki süreçte maruz kaldığı uygulamalar (tahribatlar, onarımlar, ilaveler, etkilikler, vd.) hakkında ayrıntılı bilgiler veren belge ve bilgilerin gerek ülkemizdeki ve gerekse yurt dışındaki arşiv-kütüphanelerde var olduğu bilinmektedir. Bu belgelere ulaşılarak, Edirne Yeni Saray'ın yapım süreci, geçirmiş olduğu onarımlar ve sarayı oluşturan yapıların plan, mimari ve süsleme özelliklerinin saptanarak, hem Edirne Yeni Saray'ın niteliğinin anlaşılması ve hem de restorasyon ve konservasyon aşamalarında (özellikle restitüsyona yönelik çalışmalarda) değerlendirmeye alınması büyük önem arz etmektedir. Bu nedenlerle, saray ile ilgili arşiv belgeleri üzerindeki çalışmaların bir an önce sonuçlandırılması gerekmektedir. Bu yöndeki çalışmalar, gerek tarafımızdan ve gerekse ekibimiz içerisinde yer alan tarihçilerce sürdürülmektedir.

3.1.3. Rölöve, Konservasyon ve Restorasyon Çalışmaları:

3.1.3.1. Rölöve çalışmaları:

Edirne Yeni Saray'ına ait olan yapılardan günümüze kısmen veya harap vaziyette ulaşabilen az sayıdaki yapılardan; Su Maksemi ile Saray alanı üzerine 19. Yüzyılda inşa edilmiş olan Süvari Kışlası'nın güney girişi ve avlu duvarının mevcut durumlarının tespit edilmesine yönelik olarak rölöveleri alınmıştır. İlk etapta kazısını yapma imkanı olmayan bu yapıların, her geçen gün tahrip olduğu göz önüne alındığında, mevcut durumlarının belgelenmesi ivedilik arz etmektedir. Bu düşüncelerle, 2011 yılı kazı çalışmaları kapsamında, söz konusu yapıların rölöveleri, kazı ekibimizde bulunan mimar ve öğrenciler tarafından alınmış olup, raporları hazırlandıktan onaylanmak üzere, ilgili Koruma Kurulu'na sunulacaktır.

Su Maksemi:

Osmanlı döneminde, Sultan I.Murad'dan itibaren nüfus artışı ve buna bağlı olarak yeni mahallelerin kurulmasıyla birlikte, Edirne'ye yakın köylerden sular getirilmesi çalışmaları yapılmıştır. Sonraki sultanlar zamanında da şehre su, Tunca Nehri kenarındaki kuyulardan dolaplara su çekilerek verilmiştir. II.Bayezid döneminde Tunca Nehri kenarlarında yapılan su dolaplarına örnek olarak, II. Bayezid Külliyesi yakınındaki su değirmeni verilebilir. Değirmeni döndüren dolabın, nehrin akıntı gücü ile döndüğü anlaşılmaktadır. Külliye de ayrıca atla çevrilmek suretiyle nehirden ihtiyaçlar için su çeken başka dolapların da bulunduğu, atlara ve dolaplara vakfiyeden ödenek konduğu da bilinmektedir.

Edirne'ye ve dolayısıyla Edirne Yeni Saray'a, suyun sistemli bir şekilde gelmesi ancak 16.yy.'da, Kanuni Sultan Süleyman zamanında, Haseki Hürrem Sultan tarafından Mimar Sinan'a yaptırılmıştır. Şehre suyu taşımak için kanallar, kemerler, maksemeler, su terazileri yapılmış, nehirler üzerine köprüler kurulmuştur. Suyu dağıtan sebiller ve çeşmeler de yapılmıştır. Zamanla şehre gelen bu su yollarının yetmediği

Edirne Yeni Saray Kazısı (Saray- ı Cedîd- i Âmire) 2011 Yılı Çalışmaları

görülerek, Kanuni Sultan Süleyman devrinde Haseki Sultan adına şehrin kuzey doğusundaki su kaynakları derlenmiş ve şehre getirilmiştir. Edirne'ye su getiren bu kaynaklar üç tanedir. Bunlar:

1. Taşlımüsellim köyü civarından,
2. Hıdırağa köyü yakınından,
3. Kurtalçağı deresinden

Suyollarının en eskisi ve en büyüğü Kurtalçağı deresinden getirilen ve sonra da Pravadi ve Ortakçı vadilerinden geçilerek çoğaltılan yoldur.

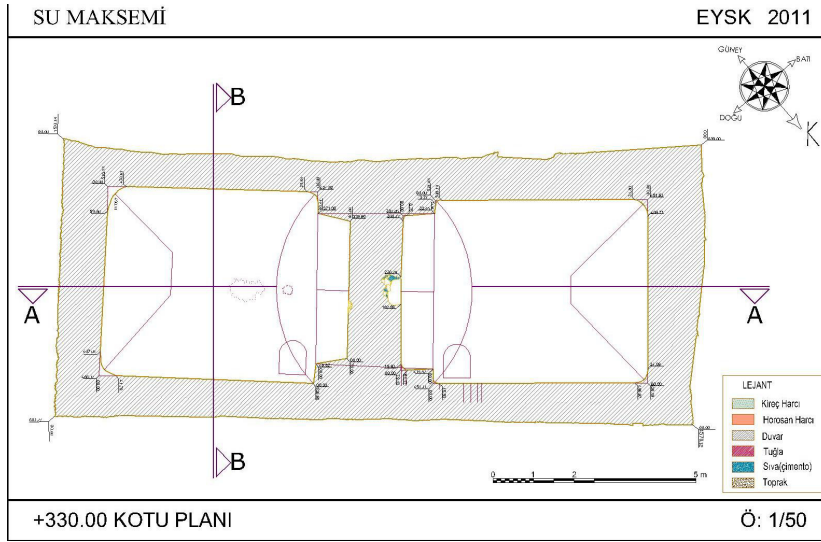
Edirne Yeni Saray'ın günümüze ulaşabilmiş az sayıdaki yapısından birisi olan Su Maksemi, yukarıda kısaca özetlediğimiz ve Edirne'ye ve dolayısıyla Saray'a su getiren su sistemiyle ilgili yapılardan birisidir. Namazgahlı Çeşme, Yanık Kışla yakınlarındaki Su Terazisi ve kazılar sonucu ortaya çıkarılan su alt yapı sistemleri, Edirne Yeni Saray'ın temiz ve atık suyunun temini, dağıtım konularında bizlere aydınlatıcı bilgiler sunmaktadır. Günümüze ulaşmamakla birlikte, Edirne Yeni Saray'da, su ile ilgili başka yapıların da varlığı bilinmektedir.

Rölöve çalışmasına konu olan Su Maksemi, Cihannüma Kasrı'nın kuzeyinde yer almaktadır. Edirne Yeni Saray ile ilgili az sayıdaki yayında yer verilmeyen bu yapı, kuzey- güney yönünde uzanan dikdörtgen bir plana sahiptir. Bodrum katı ile birlikte üç katlı olan yapı, iç mekan kuruluşu bakımından kademeli bir düzenlemeye sahiptir. İki bölümlü bodrum kat üzerinde yükselen birinci kat da iki bölümlü olarak düzenlenmiştir. Maksemin üçüncü katı ise, doğu- batı yönünde yerleştirilmiş, tek bölümlü bir mekandan oluşmaktadır.

İnşasında kaba yonu taş ve tuğlanın almaşık teknikte kullanıldığı maksemde, örtü elemanı olarak beşik tonoz kullanılmıştır. Beden duvarlarında kaba yonu taş ve tuğla, örtüde ise tuğlaya yer verilmiştir.

Ne zaman inşa edildiği konusunda bilgi veren herhangi bir kitabe veya yazılı belgenin şimdilik tespit edilemediği yapının, malzeme ve duvar örgü sisteminden hareketle, 15. Yüzyıla ait olabileceğini düşünüyoruz. Ancak, yapı ile ilgili yazılı belgelere ulaşıldığında, bu konuda daha sağlıklı bir tarihlendirme yapılabilecektir.

Maksemin güney cephesindeki iki açıklıkla, bodrum kattaki iki mekana geçilmektedir. Maksemin birinci katındaki beşik tonozla örtülü iki mekanın iç duvar yüzeyleri, belli bir yüksekliğe kadar çimento harçla sıvanmıştır. Bu işlemin, Saray'ın 20. Yüzyıldaki askeri amaçlı kullanımı sırasında yapıldığını düşünüyoruz. Yapının iç mekan düzenlemesinde gördüğümüz kademelenmeyi, örtü sisteminde de görmekteyiz.



EYSK, Su Maksemi'nin doğudan görünümü ve planı.

EYSK, Su Maksemi'nin Planı

Maksem'in beden duvarlarında ve örtüsünde yer yer bozulmalar ve çatlaklar tespit edilmiştir. Edirne Yeni Saray'a gelen suyun, dengeli bir şekilde dağıtımını sağlayan su maksemlerinden birisi olan yapının kuzey cephesinde, işlevine uygun şekilde, düşey yöndeki su dağıtım kanalları ile bunların üst noktalarında, bu kanallara maksemdeki suyu dağıtan delikli yatay taş levhalar bulunmaktadır. Maksem'in birinci ve ikinci katlarında bulunan tonoz örtülü mekanlarda toplanan suyun, bu kanallar marifetiyle dağıtımını sağlayan künk delikleri, yapı üzerinde tespit edilebilmektedir.

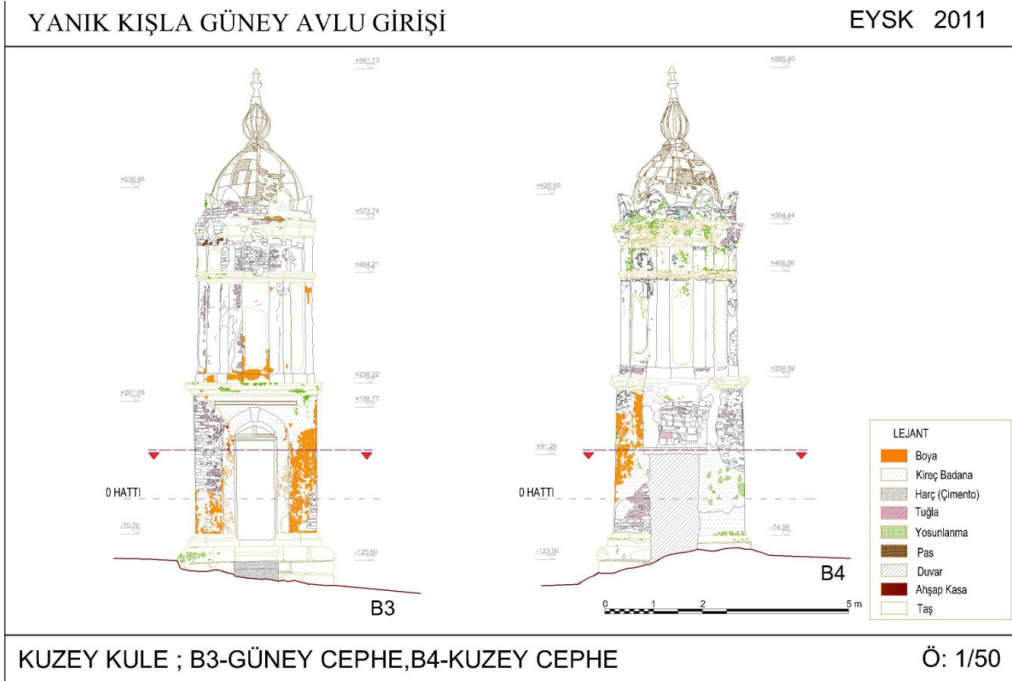
Mahmudiye Kışlası (Yanık Kışla -Kapalı Ceza Evi) Güney Girişi:

Edirne Yeni Saray alanında, Yeni imaret Mahallesi sınırları içerisinde kalan ve Sarayakpınar Köyü'ne giden yolun hemen doğusunda yer alan ve II. Mahmud tarafından 1827- 1893 yılları arasında yaptırılan Mahmudiye Kışlası; 1876,1884, 1892 ve 1936 yıllarında onarım görmüştür.

Kareye yakın planlı büyükçe bir avlu içerisinde yaklaşık iki metre yüksekliğinde kaba yonu taş örgülü bir avlu duvarı ile çevrili olan Kışla'ya orijinalde, Nurettin Paşa tarafından yaptırılan, güneydeki iki kuleli açıklıktan girilmekteydi. Ancak bu kapı, günümüzde kullanılmamaktadır. Cumhuriyet Dönemi'nde cezaevine dönüştürülen kışlanın doğu cephesine, günümüzde de kullanılan giriş kapısı açılmıştır.

Ahmet Badi, "Edirne Şehir Tarihi" adlı eserinde, kışlanın büyüklüğünden bahsederken, dört köşesinde Edirne Saat Kulesi gibi dört yüksek kule olduğunu ve bu kulelerin bayraklarla süslediğini, kışlanın dört kapısının olduğunu belirtmektedir.

Kışlayı çevreleyen avlu duvarı içerisinde iki ayrı bloğun birleşimiyle oluşan "L" planlı ana bina ile bunun hemen güneydoğusunda, kışla ile çağdaş olduğu değerlendirilen bir hamam kalıntısı bulunmaktadır. Ana binanın (L planlı), doğu-batı doğrultusunda uzanan kuzey kanadı halen cezaevi olarak kullanılmaktadır. L planlı yapının kuzey-güney yönünde uzanan batı kanadının bir bölümü ile hamam günümüzde kullanılmamaktadır .



EYSK, Süvari Kışlası, güney avlu giriş kulelerinin cephe rölövesi

Tosyavizade Rifat Osman “ Edirne Rehnüması” adlı eserinde, kışlanın Süleyman Paşa Mezrası denilen yerde yaptırıldığını belirtilmektedir. Günümüzde Kapalı Cezaevi olarak kullanılan kışla, Edirne- Sarayakpınar Köyü yolunun 3. kilometresinde yer almaktadır.

Edirne Kapalı Cezaevi, Jandarma tarihçe klasöründe; “ 1913 yılında Balkan Harbinden sonra, kuzeydeki orta kapı üst kattaki büyük kütüphane Kabul Kalesi ve Kumandanlık Dairesi yaptırılmıştır” ifadeleri bu bölümde yapılan onarımları açıklar niteliktedir.



EYSK, Süvari Kışlası, güney avlu giriş kulelerinin görünüşü

Kışlanın ne zaman, kim tarafından yaptırıldığı ve yapılan onarımlara ilişkin üç adet kitabenin varlığı bilinmektedir. Ancak, bu kitabelerden hiç birisi kışla binaları üzerinde bulunmamaktadır. Yaptığımız araştırmalara rağmen kitabelere ulaşamadık. Oral Onur’un kışla kapısı üzerinde var olduğunu bildirdiği fakat yerinde olmayan inşa kitabesine göre şimdiki Piyade Kışlası, Sultan II.Mahmud tarafından, Süleyman Paşa Mezrası denilen yerde, H.1243/M. 1827 tarihinde yaptırılmıştır. Kışla binası; 1856,1876,1888 yıllarında yandığından, Yanık Kışla olarak da tanınmaktadır. Fakat kışlanın adı, 1915 yılında Muşir İbrahim Paşazade Nurettin Paşa tarafından Mahmudiye Kışlası olarak değiştirilmiştir.

Kışlanın güney tarafındaki batı kanadı, H.1293/M.1878’de yapılan koğuşlardan geriye kalan kısımdır. Kışlanın kuzey kanadı, M.1884 tarihinde yıkılmış ve H.1307/M.1889’da yeniden inşasına başlanmış, H.1310/M.1892 tarihinde tamamlanarak Eğitimler Yurdu olarak açılmıştır. I.Dünya Savaşı sırasında, bir süre Astsubay Okulu olarak da kullanılan kışla, 1933 yılında esaslı bir onarım görmüştür. 1936 yılında

Toprak Mahsülleri Ofisi'ne devredilen kışla, 1945 yılından itibaren Kapalı Cezaevi olarak kullanılmaya başlanmıştır.

Günümüzde Mahmudiye Kışlası'nın (Piyade Kışlası,Yanık Kışla) "L"planlı ana binasının batı kanadının bir bölümü terk edilmiş olup, kullanılmamaktadır. Yapının kuzey kanadı ise halen kapalı cezaevi olarak kullanılmaktadır.

Mahmudiye Kışlası Hamamı:

Edirne Kapalı Cezaevi'nin güney batısında yer alır. Mahmudiye Kışlası ile aynı tarihte yapıldığı ifade edilen hamam, günümüzde harap durumdadır.

Hamam; soyunmalık, ılıklik ve sıcaklık bölümlerinden oluşmaktadır. Tek hamam olarak inşa edilen yapı, Semavi Eyice'nin hamam yapılarıyla ilgili olarak yapmış olduğu tipolojiye göre, sıcaklığı dört eyvanlı ve köşelerde halvet hücreleri olan hamam grubuna girmektedir. Kuzey güney yönünde bir eksen üzerinde yer alan yapının, batı cephesi Sarayakpınar yoluna, kuzey cephesi "L" planlı kışla binasına bakmaktadır. Oldukça bakımsız ve harap durumdaki hamamın ılıklik ve soyunmalığına ait üst örtüleri yıkılmıştır. Hamamın, sıcaklık bölümüne ait kubbesi ise yer yer bozulmuştur.



EYSK, Yanık Kışla (Kapalı Cezaevi) bitişiğindeki Hamamın genel görünümü

Hamamda inşa malzemesi olarak, kaba yonu, moloz, kesme taş ve tuğla kullanılmıştır. Tuğla, kubbe ve kemerlerde kullanılırken, duvar örgüsünde moloz ve yonu taş görülür.

İnşa kitabesi bulunmayan yapının varlığını, Mahmudiye Kışlası'ndan bahseden kaynaklardan öğreniyoruz. B.O.A Meclisi Vala İradeleri kayıtlarında hamama ait onarımdan şu ifadelerle bahsedilmektedir.

“Maliye Nezareti Celilesinin 3 recep 1277 (1861) tarihiyle Meclisi Valaye havale buyrulan bir kıta takirine nazaran *Edirne Kışlayı Hümayununda olan hamamın* bütünü harab olmaması için bu taraftan vuku bulan eşar üzerine Mahallince ve münakaşası bil icra mesarifi tamiriyesi yirmi iki bin dört yüz kuruş da kalmasına üzerinde takarrur etmiş olmaktadır.”

3.1.3.2. Konservasyon ve Restorasyon Çalışmaları:

Matbah-ı Amire (Saray Mutfağı)'ndaki Konservasyon ve Restorasyon Çalışmaları:

Onaylı projesi doğrultusunda restorasyon 2009 yılında, TBMM'nin maddi desteği ve İstanbul Rölöve ve Anıtlar Müdürlüğü'nün kontrolörlüğünde restorasyon çalışmalarına başlanılan Matbah-ı Amire'de, 2011 yılı itibarıyla, bazı uygulamalar sonuçlandırılmış, bazıları ise devam etmektedir. Matbah-ı Amire (Saray Mutfağı)'nda, bugüne kadar yapılan restorasyon çalışmaları kapsamında; yıkılmak üzere olan yapının kubbeleri ile beden duvarlarının ve taşıyıcılarının restorasyonları ile iç mekanların blokajı tamamlanmıştır. Örtüyü taşıyan kare planlı taş ayaklar ile tuğla kemerlerde bulunan bozulmalar giderilmiş, niteliğini kaybetmiş olanlar ise, projesine bağlı kalınarak yenilenmiştir. Ayrıca, mekanların üzerini örten kubbelerin tamamı elden geçirilerek, bazılarının rekonstrüksiyonu, bazılarının da restorasyonu gerçekleştirilmiştir. Ardından da kubbeler, kurşunlarla kaplanarak tahribata açık olmaktan kurtarılmıştır. Matbah-ı Amire'nin kuzey cephesinde bulunduğunu bildiğimiz ahşap sundurma da tamamlanarak üzeri kurşun levhalarla kaplanmıştır. Eylül 2010 itibarıyla, müteahhit firmanın süresinin bitmesiyle ara verilen restorasyon çalışmalarına, yapılan ikinci bir ihaleyle, Haziran 2011'de yeniden başlanmıştır. İkinci dönemdeki



EYSK, Edirne Yeni Saray, Matbah-ı Amire

(Saray Mutfağı)'nın son durumu

restorasyon çalışmaları kapsamında; Matbah-ı Amire (Saray Mutfağı)'nın kuzeybatı köşesindeki çeşmenin de onarımına başlanmıştır. Onaylı ilk projesinde ön görülmeyen, ancak sonraki aşamalarda karar verilen bir değişiklik, yapının beden duvarlarındaki ve ayaklarda yapılması planlanan ahşap hatılardan vazgeçilmiş ve bunun yerine, taşıyıcıları güçlendirme amaçlı kimyasal özellikli bir sıvının enjeksiyonu yapılmaya başlanmıştır.

Edirne Yeni Saray Kazısı (Saray- ı Cedîd- i Âmire) 2011 Yılı Çalışmaları

Matbah-ı Amire (Saray Mutfağı)'nın restorasyonu tamamlandığında verilecek işleyle ilgili olarak henüz bir karar alınmamış olmakla birlikte, bu yapının; öncelikli olarak Edirne Yeni Saray hakkında bilgilerin sunulduğu, Osmanlı Saray Mutfağı'nın değişik materyallerle sergilendiği ve bir bölümünün de, Edirne Yeni Saray Kazısı'nın ihtiyaçları doğrultusunda kullanımının uygun olacağı düşüncesindeyiz. Bu nedenle, yapının elektrik, su, ısıtma vd. tesisatının bu kapsamda uygulanması yararlı olacaktır.

Kum Kasrı Hamamı'ndaki Konservasyon ve Restorasyon Çalışmaları:

Kazı ve temizlik çalışmasını tamamlayarak Konservasyon ve restorasyon projelerinin hazırlanmasına altlık oluşturduğumuz Kum Kasrı Hamamı ile ilgili olarak hazırlanan ve ilgili koruma kurulunda onaylanan konservasyon ağırlıklı restorasyon projeleri, 2011 yılında yapılan ihale sonucu uygulamaya konulmuştur. Buna bağlı olarak da, 2011 yılının yaz aylarında restorasyon uygulamasına başlanılan Kum Kasrı Hamamı'nda; ilk olarak, önceki kullanımlardan kaynaklanan bozulmalar, yanlış müdahaleler, yapının özgün dokusuyla uyuşmayan malzemelerden arındırılması, vd. işlemler gerçekleştirilmiştir. Ardından da, onaylı restorasyon projesi ve koruma ilkeleri doğrultusunda yapının; beden duvarları, taşıyıcılar ve örtü elemanlarında ortaya çıkan yapısal sorunlar (çatlaklar, derz bozulmaları, ömrünü tamamlamış malzemelerin özgün özelliklere sahip olanlarla yenilenmesi, vb.) giderilmiştir. Daha sonra ise yapı; su, güneş vb. etkenlerden olumsuz etkilenmemesi için, örtü sisteminde (kubbe ve tonozlarda) proje doğrultusunda uygulamalar yapılmış ve kiremit kaplanmıştır. Yapının zemin ve duvarlarındaki çimento katkılı sıvalar kaldırılmış, özgün olanlar ise temizlendikten sonra sağlamlaştırılarak koruma altına alınmıştır.



EYSK, Edirne Yeni Saray, Kum Kasrı Hamamı'nın restorasyon sırasındaki görünümü

Saray alanının yoğun ziyaretçi trafiği olması nedeniyle, Kum Kasrı Hamamı'nın özgün dokusunu bozmadan, inşa edildiği dönemin özelliklerini yansıtan bir sergi-ziyaret unsuru olması amaçlanmış ve bu doğrultuda, yapının dışarısında ve iç mekanında ahşap gezi platformu oluşturulmuştur. Önceki kullanımdan kaynaklanan bozulmaların giderilmesi, yeniden yapılması yoluna gidilmemiş, mevcudun korunması ve sergilenmesi yönünde bir Konservasyon- restorasyon gerçekleştirilmiştir. Böylece, hem yapıya fazla müdahale edilmemiş ve hem de günümüzde mevcut olmayan kısımlarının rekonstrüksiyonu yapılmayarak, bir **Osmanlı Hamamı'nın Anatomisi**, sunulması benimsenmiştir.

Kum Kasrı Hamamı'na kuzey yönden bitişik olan ve bir bölümünü ortaya çıkardığımız Kum Kasrı'na ait temel kalıntıları ile alt yapı sistemleri de, olabildiğince yeni uygulamalara imkan vermeden, mevcudun sağlamaştırılması, korunması ve sergilenmesi prensibiyle restorasyon ve konservasyona tabi tutulmuştur.

Kum Kasrı Hamamı'ndaki Konservasyon ağırlıklı restorasyon çalışmaları devam etmekte olup, ileriki yıllarda yapı ve bu restorasyonla ilgili daha ayrıntılı bilgi verilecektir.

3.2. Kazılar:

Edirne Yeni Saray kazısının 2011 yılı çalışmaları, önerilen çalışma programında yer alan Saray Mutfağı (Matbah-ı Amire)'nin güneyinde, Tunca Nehri'ne doğru gerçekleştirilmiştir.

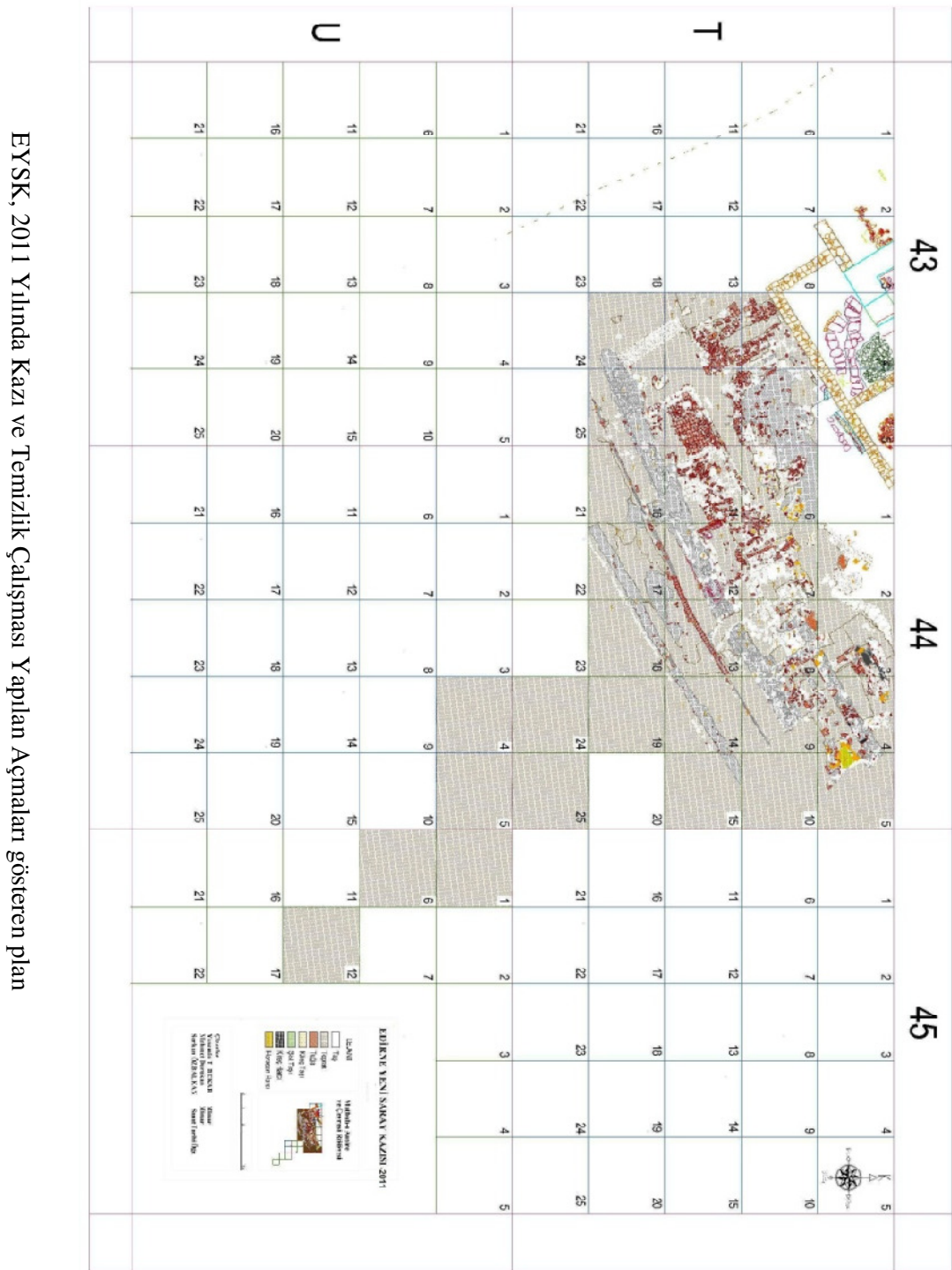
3.2.1. Matbah-ı Amire (Saray Mutfağı) Kazısı:

Edirne Yeni Saray'ın mutfak yapısı olarak bilinen ve Tunca Nehri'nin güneybatı kesiminde, Fatih Köprüsü'nün batı yanında yer alan Matbah-ı Amire'de, 2009 yılında başladığımız kazı çalışmalarına bu yıl da devam edilmiştir. Mutfak Binası'nın güneyinde, Tunca Nehri'ne paralel açmalarda sürdürülen bu yılki kazılarda öncelikli olarak, geçen yıllarda kazısını yaptığımız açmalarda temizlik çalışması yapılmış, ardından da yeni açmalarla, bu yılki çalışma programımız gerçekleştirilmiştir. 2011 yılında temizlik ve kazısı yapılan açmalar; 43T- 9, 43T- 10, 43T- 14, 43T- 15, 43T- 19, 43T- 20, 44T- 3, 44T- 4, 44T- 5, 44T- 6, 44T- 7, 44T- 8, 44T- 9, 44T- 10, 44T- 11, 44T- 12, 44T- 13, 44T- 14, 44T- 15, 44T- 16, 44T- 17, 44T- 18, 44T- 19, 44T- 20, 44T- 24, 44T- 25, 44U- 4, 44U- 5, 45U- 1, 45U- 6, 45U- 12.

3.2.1.1. Mimari Veriler:

Matbah-ı Amire'nin güneyinde, Tunca Nehrine paralel sürdürülen 5x5 m. ölçülerindeki açmalarda yürütülen kazı çalışmalarında bu yıl da; geçmiş yıllarda olduğu gibi, saray alt yapısına ilişkin önemli mimari veriler ortaya çıkarılmıştır. Kazı sonucunda, 2009- 2010 yılı çalışmalarında kısmen ortaya çıkarılan ve Matbah- ı Amire'nin iç mekanlarında da tespit edilen, güneye, Tunca Nehri'ne yönelen su künklerinin (alt yapı sistemlerinin) devamı ortaya çıkarılmıştır. Ayrıca, yine geçen

Edirne Yeni Saray Kazısı (Saray- ı Cedîd- i Âmire) 2011 Yılı Çalışmaları



EYSK, 2011 Yılında Kazı ve Temizlik Çalışması Yapılan Açmaları gösteren plan

yıllarda olduğu gibi, ortaya çıkarılan ve farklı dönem özellikleri gösteren duvarlara ait temel kalıntıları, belli bir dönem bütünlüğü sunmadığı gibi, bir düzen de yansıtmamaktadırlar. Birbirlerini kesen ve niteliğini şimdilik belirlemeye yarayacak ip uçları vermeyen bu temel kalıntılarının hangi yapıya ait oldukları, ileriki yıllarda yapacağımız çalışmalarla daha da netleşecektir. Yine bu yıl ki kazı çalışmaları sırasında,

kaynak ve yayınlardan varlığını bildiğimiz, ancak günümüze ulaşmamış ve Matbah-ı Amire ile ilişkili bazı yapılara ait temel izleri de ortaya çıkarılmıştır. Kazısını yaptığımız sahada var olduğunu düşündüğümüz; aşçı koğuşları, aşçı hamamı, aşçı mescidi ve farklı yemeklerin pişirildiği ateşliklere ait mimari veriler de tespit edilmiştir. İleriki yıllarda bu sahada yapacağımız kazı ve araştırmalarla, yukarıda belirttiğimiz yapılara ilişkin daha fazla veri elde edeceğimizi umuyoruz.

3.2.1.2. Küçük Buluntular:

Matbah-ı Amire'nin güneyinde gerçekleştirilen kazılar sonucunda; pişmiş toprak lüleler, sırlı ve sırsız seramikler, çiniler, madeni objeler (mıh, nal, mermi, gülle, kanca, kapı menteşe aksamı, tüfek aksamı, anahtar, kenet, boş kovan, kurşun, kolye ucu, musluk, mermi, vd.), sikke, pişmiş toprak künk parçası, kiremit parçası, vd. materyaller ele geçirilmiştir. Söz konusu bu buluntular, kazı evinde temizlenmiş, tasnif edilmiş, buluntu fişleri hazırlanarak etiketli kasalara konulmuş ve kazı deposunda koruma altına alınmış ve depoların kapıları mühürlenmiştir. Buluntuların sınıflandırılmasında; çalışılan alan, buluntu cinsi, işlevi ve önemi gibi özellikler göz önünde tutulmuştur. Buluntular, envanterlik ve etütlük olmak üzere iki gruba ayrılmaktadır.

Önceki yıllarda olduğu gibi, madeni buluntular sayıca en fazla olan grubu oluşturmaktadır. Bunun yanı sıra bronz, kurşun, kemik, ahşap, mermer, pişmiş toprak eserler de mevcuttur. Genel olarak askeri malzemeler (gülle, silah aksamı, mermi, kovan ve askeri düğme vb.) ağırlıktadır. Ayrıca sikke, lüle ve çini parçaları da kazı envanterine alınan buluntu gruplarıdır. Etütlük olarak ayrılan buluntu gruplarında metal (demir, bronz, kurşun), pişmiş toprak (seramik, lüle, çini, tuğla, çatı kiremidi ve künk) ve cam buluntular yer almaktadır.

Etütlükler arasında yoğun buluntu topluluğunu oluşturan seramikler ile beraber diğer pişmiş toprak grubunda yer alan tüm buluntular öncelikli olarak temizlik aşamasından geçirilmiştir. Sonrasında tümlenebilen parçaların varlığı araştırılmış ve tümlenebilen parçalar geri dönüşümü olan bir yapıstırıcı yardımı ile birleştirilmiştir. Tümleme çalışmaları sonrasında pişmiş toprak buluntular tasnif edilmiştir. Tasniflemede tüm buluntu gruplarında ilk aşama olarak çalışılan alanlar temel alınmıştır. Seramikler ikinci aşamada hamur renkleri ve yüzey işlemlerine göre bölümlendirilmiş ve bu özellikler bir kodlama sistemi ile ifade edilmiştir. Tüm bu veriler detaylı bir biçimde bilgisayar ortamında kayıt altına alınarak bir bilgi bankası oluşturulmuş ve bu şekilde istenilen buluntuya ve bilgiye kolaylıkla ulaşabilmesi sağlanmıştır.

2011 yılında Matbah-ı Amire (Saray Mutfağı)'nın güneyinde, Tunca Nehri'ne bakan sahada gerçekleştirilen kazı ve temizlik çalışmaları ile Edirne Müzesi'nden alınıp, Kazı Deposuna nakledilen ancak, üzerinde çalışmalar bu yıl tamamlanabilmiş etütlük nitelikteki objelerin incelenmesi sonucunda, 147 adet eser, kazı envanterliğine alınmıştır. Bunlardan 12 adedi envanterlik eser olarak belirlenmiş ve bir tutanakla, Bakanlık Temsilcisi ile birlikte, Edirne Müzesi'ne teslim edilmiştir.

Edirne Yeni Saray Kazısı (Saray- ı Cedîd- i Âmire) 2011 Yılı Çalışmaları

Envantere alınmış olan eserler üzerinde restorasyon ve konservasyon uzmanlarımız çalışmalarını büyük oranda tamamlamıştır. Hem önceki yıllardan kalan ve hem de 2011 yılında ele geçirilen buluntulardan; 61 adet sikke, 36 adet metal, 12 adet bronz, 9 adet bakır, 35 adet kemik, 5 adet cam ve pişmiş toprak objelerin konservasyon ve restorasyon çalışmaları tamamlanmıştır.

3.3. Diğer Çalışmalar:



Kazı alanının kazı öncesi ve sonrası durumu, geçen yıl (2009) olduğu gibi, video kamera ve fotoğraf makinesi ile belgelenmiştir. Bu belgeleme işlemi sırasında, Edirne Belediyesi İtfaiye Müdürlüğü'nden BOOM adlı bir araç sağlanmış ve alanın havadan belgelenmesi sağlanmıştır.



Cihannüma Kasrı'nın üst katlarına çıkışı sağlayan ve herhangi bir güvenliği olmayan kapısından kontrolsüz girişler söz konusuydu. Bu durumu ortadan kaldırmak amacıyla, 2009 yılında defalarca yaptırılan demir bir kapı çalındığı veya tahrip edildiği için, bu kez sahada bulunan taşlarla kuru duvar örülerek kapatılmış ve Cihannüma Kasrı'na kontrolsüz girişler bir ölçüde engellenmiştir.



EYSK, Edirne Yeni Saray alanındaki Süvari Kışlası yakınında inşaatı devam eden Kaçak Göçmen Barınma Evi'nden görünüm ve son durumu (Temmuz 2011-Kasım 2011)

Edirne Yeni Saray'ın tahmini yayılma alanının arşiv belgeleri ve saha çalışması ile tespiti amacıyla yapmış olduğumuz çalışmaları, 2011 yılı itibarıyla büyük ölçüde tamamlayarak, Edirne Yeni Saray'ın asli sınırlarına ve koruma durumuna ilişkin öneri sit (arkeolojik, tarihi ve doğal sit şeklinde) paftalarımızı, 2011 yılının ilk aylarında Edirne Kültür Varlıklarını Koruma Bölge Kurulu'na sunmuş olmamıza rağmen, bu konuda hala bir karar alınmamıştır. Halihazırda, Edirne Yeni Saray alanının onaylı sit sınırlarının, eksik olduğu ve hazırladığımız öneri çalışmalarla bu

eksikliğin giderileceği kanaatindeyiz. Aksi halde, Edirne Yeni Saray alanındaki tahribat her geçen gün artarak devam edecektir³. Ayrıca, Edirne Yeni Saray alanı olduğunu düşündüğümüz Süvari Kışlası (Trakya Üniversitesi Teknik Bilimler Meslek Yüksek Okulu) yakınındaki sahada, Edirne Emniyet Müdürlüğü tarafından Kaçak Göçmen Barınma Evi (bloklar halinde) inşa edilmektedir.

Ayrıca, yine Edirne Yeni Saray alanında kaldığını düşündüğümüz Yanık Kışla (Kapalı Cezaevi) yakınında, Balkan Ticaret Merkezi yapılması yönünde çalışmalar devam etmektedir.

4. SONUÇ:

Edirne Yeni Saray alanında bulunan ve her geçen gün tahrip olan yapılardan Su Maksemi ile Süvari Kışlası'nın güney girişinin rölöveleri alınarak mevcut durumları belgelenmiştir. Sahadaki rölöve çalışmaları, Av Köşkü başta olmak üzere, diğer yapılarda, ileriki yıllarda da sürdürülecektir.

2011 yılı çalışma programında da belirtilen şekilde; Edirne Yeni Saray ile ilgili arşiv-kaynak araştırmaları dışında alanda; Matbah-ı Amire'nin çevresinde gerçekleştirilen kazı çalışmalarında, mimari ve küçük buluntular ortaya çıkarılmıştır. Ortaya çıkarılan mimari bulgularla bu sahada var olduğunu düşündüğümüz yapıların niteliklerine ilişkin görüşlerimiz, kısmen de olsa, netleşmiş; küçük buluntular da bu yapıların kullanım sürecine ilişkin kısmi ip uçları vermiştir. Bu yılki kazı çalışmaları özellikle, ortaya çıkan alt yapı (künk, kanal, vd.) sistemleri sayesinde, Edirne Yeni Saray'ın alt yapısı (temiz su, atık su sistemi) hakkında önemli bilgiler sunmuştur. Ortaya çıkarılan mimari bulgular, çizim ve fotoğraflarla belgelendikten sonra, ileriki yıllarda esaslı konservasyon- restorasyonları gerçekleştirilinceye kadar geçici koruma önlemleri alınmıştır.

Edirne Yeni Saray Kazısı'nın 2011 yılı çalışmaları, belirlenen program çerçevesinde 18 Temmuz 2011- 27. 08. 2010 tarihleri arasında tamamlanmış ve kazı ekibi, 27. 08. 2011 tarihinde, mesai saati bitimi itibarıyla kazı evinden ayrılmış ve çalışmalara 2012 yılında devam etmek üzere ara verilmiştir.

Kültür ve Turizm Bakanlığı ile TBMM'nin üst düzeydeki ilgi ve katkıları, geçtiğimiz yıl olduğu gibi, bu yıl da devam etmiştir. Bu kapsamda, Saray yapılarından Matbah-ı Amire (Saray Mutfağı) ile Kum Kasrı'ndaki Konservasyon ve restorasyon çalışmaları devam etmektedir. Bu ilgi ve desteğin süreklilik göstermesi, onlarca yıl kaderine terk edilen Edirne Yeni Saray'ının makus talihinin değişmesini sağlayacaktır.

³ Edirne Yeni saray'ın sorunları ve yapılması gerekenlerle ilgili hazırlamış olduğumuz bir çalışmayı yayınlamış bulunuyoruz. Özer, M., "Edirne Yeni Sarayı'nın (Saray-ı Cedid-i Amire) Mevcut Durumu, Sorunları ve Yapılması Gerekenler", T. Ü. *Edebiyat Fakültesi Dergisi*, C.1, S.2, Edirne, 2011, s. 37- 56.