

Dokuz Eylül Üniversitesi
Edebiyat Fakültesi Dergisi
Cilt: 1 Sayı: 1 2012

EDİRNE SARAYI'NDA VE TOPKAPI SARAYI'NDA MİNYATÜRLERE YANSIYAN ELÇİ KABUL SAHNELERİNDEKİ OSMANLI DEVLETİ'NİN DİPLOMATİK GÜCÜ

İbrahim YILDIRIM*

ÖZET

Her devletin uygulamaya koyduğu kendine has törenleri vardır. Törenler o devletin geçmişten getirdiği ve kendisiyle özleştirdiği özel uygulamalardır. Geçmişten günümüze çeşitli Türk devletleri de bu çerçevede özellikle devlete ve devletlerarası ilişkilerin törensel boyutlarına dair birtakım özgün uygulamalar geliştirmişlerdir. Osmanlı İmparatorluğu'nda da oldukça katı, çok disiplinli ve devletin o günkü gücüyle doğru orantılı bir takım protokol kuralları geliştirilmiş ve titizlikle bu kurallar uygulanmıştır.

Osmanlı İmparatorluğu'nda, devletlerarası diplomatik protokol kuralları açısından, konumuzu oluşturan elçi kabulleriyle ilgili olarak, oldukça sıkı hiyerarşik uygulamalar yapılmıştır. Osmanlı'nın beylikten devlete ve oradan da imparatorluğa uzanan tarihsel sürecinde, yabancı devletlerle olan diplomatik ilişkilerinde bu protokol kurallarına hassas bir şekilde riayet edilmiştir.

II. Murad döneminde Edirne Sarayı'ndaki ilk elçi kabulünden, devletin başkentinin İstanbul'a nakledilmesinden sonra Topkapı Sarayı'ndaki elçi kabul törenlerine kadar, gelen elçilere hep devletin büyüklüğü gösterilmek amaçlanmış ve elçi kabul törenleri de bu çerçeveye oturtulmuştur.

İlgili dönemlere ait minyatürlerdeki elçi kabul sahnelerinin betimlemelerinde kullanılan renkler, sahne tasarımları, kompozisyonlardaki öne çıkartılan vurgulamalar (padişahın ve hükümdarlık simgesi olan tahtın güçlü bir şekilde merkeze oturtulması), hep devletin gücünün protokol uygulamalarındaki birer yansımalarından ibarettir. Bu minyatürlerde aynı zamanda Osmanlı'nın devletten imparatorluğa uzanan çizgideki diplomatik duruşunu da gözlemleyebilmekteyiz. Döneme ait çeşitli seyyahların yazdıkları

* Araş. Gör. Dr., İstanbul Üniversitesi Edebiyat Fakültesi Sanat Tarihi Bölümü, ibrahim.yldrm@yahoo.com

seyahatnamelerde ve görsel olarak da ayrıca gravürlerde ve resimlerde bunlara dair birçok örnek görmekteyiz.

Anahtar Sözcükler: Elçi Kabulleri, Edirne Sarayı, Topkapı Sarayı, Teşrifat, Diplomasi.

**THE DIPLOMATIC POWER OF THE OTTOMAN EMPIRE AS REFLECTED ON
THE HERALD'S RECEPTION SCENES IN MINIATURES IN THE EDİRNE
PALACE AND THE TOPKAPI PALACE**

ABSTRACT

Every state performs its own special ceremonies. Ceremonies are special implementations which that state carries from the past and identifies itself with. From past to present, different Turkish states have developed some implementations within this context about the state and the ceremonial extents of interstate relations. In the time of the Ottoman Empire some strict and very well-disciplined rules which are in direct proportion to the power of the state were developed and these rules were meticulously applied.

In the Ottoman Empire very strict hierarchal implementations were made in regard to the herald's receptions in terms of interstate diplomatic protocol rules which constitute our subject. During the historical period of the Ottoman Empire which extends from the beylic to the state and then to the empire, these protocol rules were complied with accurately in the diplomatic relations with foreign states.

From the first herald's reception at the the Edirne Palace in the time of Murad II to the receptions at the Topkapı Palace after the capital's removal to Istanbul, an indication of the grandness of the state was always viewed as a goal and the herald's receptions were presented in that context.

The colours which are used in representations of the reception scenes in the miniatures of the related periods, the scene designs, the emphasis which is put forward in the compositions (the emperor's and throne's –which is a symbol of royalty- being centralized) are just all reflections of the power of the state in the implementation of protocols. In these miniatures we can observe the political standing of the Ottoman Empire on the line that extends from the state to the empire. We can see many examples of them in the travel books written by different travelers of that period and also visually in engravings and paintings.

Key Words: Herald's Receptions, The Edirne Palace, The Topkapı Palace, Protocol, Diplomacy.

GİRİŞ

II. Murad döneminde Amasya, Bursa ve Edirne’de kültür anlamında yatırımlar yoğunluk kazanmıştır. II. Murad ve Fatih Sultan Mehmed için oldukça güzel eserler yapan Bursalı Hüsamzade Sunullah’ın bu çalışmalarını Edirne’de yaptığı düşünülmektedir. Edirne’nin önemi büyüktür.

Osmanlı minyatürü, XI. yüzyıldan itibaren Türklerin katkılarıyla geliştirilen Selçuklu resim üslubu ve XIV. yüzyıl sonu XV. yüzyıl başlarında Celâyirlilerin (1339-1432) ve Timurluların hâkimiyetindeki İran topraklarında oluşturulan klasik İslam minyatürü üslubunun resmi dili üzerine kurulmuştur. Bu üslup erken dönemde Amasya’da yerli, Edirne’de Timurlu ve Karakoyunlu Türkmenler için çalışan göçmen sanatçıların katkılarıyla geliştirilmiştir. İstanbul’un fethinin ardından, başkent Edirne’den İstanbul’a taşınmasıyla beraber, idari yapıda olduğu gibi, sanatsal çalışmalarda da yeni saray merkez olmuştur. Bu dönemde Osmanlı minyatürü, Doğu-Batı etkileşimine açık, Anadolu, Rumeli ve İran’dan gelen sanatçıların çalışmalarıyla bir evrim geçirerek XVI. yüzyıl ortalarından itibaren klasik üslubuna kavuşmuştur. XVII. yüzyıl başlarına kadar benimsenen bu klasik üslupla resimlenen edebiyat, bilim ve tarihi konulu eserlerde, metinleriyle bağlantılı özgün tasvir kalıpları ve ifade biçimleri oluşturulmuştur (Mahir, 2005, s. 173).

Osmanlı minyatür sanatında Şirazlı nakkaşların katkılarını, özellikle 1455-1480 yılları arasında Edirne’de hazırlanan ve boyutları itibariyle küçük olan, konusunu edebiyattan alan yazmalar içinde biçimlenen erken dönem Osmanlı minyatür sanatının bu biçiminde Timurlu ve Türkmen resim geleneklerini başarılı bir şekilde Osmanlıya aktarmalarıyla görmekteyiz (Mahir, 2005, s. 43).

Yukarıdaki Edirne merkezli örneklerde görüldüğü gibi, Edirne, sanatsal merkez olmasını, sonraki yıllarda İstanbul’a kaptırması olmasına rağmen, Osmanlı Devleti’ne özellikle batıdan gelen elçilerin İstanbul’a varmadan önce karşılandığı ve ağırlandığı en önemli bir merkez olma özelliğini hep korumuştur.

EDİRNE SARAYI VE TOPKAPI SARAYI’NDAKİ ELÇİ KABULLERİNE DAİR BAZI ÖRNEKLER VE ÇÖZÜMLEMELER

Osmanlı padişahları içinde ilk defa batılı bir elçiyi kabul eden II. Murad, son defa elçi kabul eden de son Osmanlı Padişahı VI. Mehmed Vahdeddin’dir. Milano elçisi Benedicto ile

beraber II. Murad'ın huzuruna çıkan “Le Voyage d’Outremer” adlı seyahatname sahibi Bertrandon de la Brouqire, olayı şöyle nakletmiştir:

Edirne’de Sultan’ın huzuruna çıkmaya gittiğimiz zaman sarayın önünde birçok kimseler ve atlar vardı. Cümle kapısından içeri girdik. Bu kapı daima açık bulunuyor ve elleri asalı yirmi otuz hizmetli tarafından korunuyordu. İçeriye izinsiz girmek imkânsızdı. Bu kapıcıların yanında bir de başkanları olan kapıcıbaşı vardı. Milano elçisi içeriye girince kapının yanına oturtular. Herkes divanın toplanması için sultanın dairesinden çıkmasını beklemekteydi. Üç vezir ile Rumeli beylerbeyisi ve öbür beyler geldikten sonra padişah görüldü. Maiyetindeki saray hizmetlileri divanın toplandığı yere bakan dairenin kapısına kadar gittiler. Padişah büyük divanhanenin köşesindeki tahta doğru yürüdü ve oraya oturdu. Paşalar ilerleyip biraz ötesinde durdular. Divana katılması gerekenler de geldiler ve uzaktaki duvarın dibine oturdular. Yirmi Ulah asilzadesi yüzleri padişaha dönük bir halde divanhanenin önünde yer aldılar. Bunlar rehinelerdi. Dairenin ortasında içlerinde etli pilav bulunan yüz kadar kap vardı. Milano elçisinin kabulü töreninden sonra yemek yendi (Sertoğlu, 1974, s. 13).

Edirne Sarayı’nda vuku bulan bu elçi kabul sahnesindeki görsel betimlemelerin protokol açısından aynısını, Topkapı Sarayı’nda gerçekleşen elçi kabul törenlerinde de görmekteyiz. Buradan hareketle, devletteki süreklilik ilkesinin elçi kabullerindeki teşrifat düzeninde de devam ettiğini anlıyoruz.

Elçiye zeval olmaz deyimine uygun olarak, elçilere ve elçilik görevlilerine iyi davranılır, saygıda kusur edilmezdi. Ancak bunun istisnaları da yok değildi. Nitekim XVII. yüzyılda bu istisnalar görülmektedir. Fransız elçisi Jean de La Haye de Vantelet hakarete uğramış, elçinin oğlu da Edirne’de dövülmüştü (And, 1970, s. 21). Diplomatik teamüllerde olmayan ve elçi kabullerine yansıyan bu fiili uygulamada, devletin gücünün, o dönemdeki ilgili devletle olan ikili ilişkilerdeki kötü diyebileceğimiz bir uygulaması burada kendini göstermiştir.

Elçiler Topkapı Sarayı’nda Arz Odası’nda Padişahın huzuruna kabul edilirken, kendileri için hazırlanmış olan protokol kurallarına sıkı sıkıya uymak zorundaydılar. Mesela, elçiler kılıçla padişahın huzuruna giremezlerdi. Elçileri hapsetmek, dövdürmek, tercümanlarını öldürmek ve sınır dışı etmekle kendilerini salahiyetli gören sadrazamların tebliğ ve telkin eyledikleri maddeler dışında padişaha söz söyleyemezlerdi. Buna uymayanlar hakaret görür ve kılıçları zorla bellerinden çıkarılırdı (Ali Seydi Bey, ts., s. 140).

Ali Seydi Bey (ts), 1667 yılında İstanbul’a gelen bir Avusturya elçisi, padişahın huzurunda yeteri derecede eğilmediği için, arkasında bulunan padişahın yakınlarından biri

elçiyi ensesinden hızlıca itmiş, sefir yere düşerek alını zedelenmiştir. Elçinin yanında bulunan tercümanın korkudan dili tutulmuş, konuşamayınca sadaret kaymakamı elçi ile tercümanı tokatlayarak dışarı çıkarmıştır (s. 140).

Zeynep Tarım Ertuğ (2000), bir makalesinde elçi kabul törenlerinde kullanılan asıl mekân olan sarayla ve burada uygulanan protokol kurallarıyla ilgili olarak şunları söylemektedir:

Saray sadece padişahın evi olmayıp, aynı zamanda devletin idari merkezidir. Burada gündelik resmi işler yanında özel hayat da belli bir teşrifat çerçevesinde devam ederdi. Saraya herhangi bir iş için veya arza çıkmak için gelen birisi bu teşrifata uygun biçimde hareket ederdi. Bundan başka padişaha, hareme, diğer saray halkına mutfaktan yemek giderken, saraya gelen ziyaretçiler kabul edilirken, saray halkının birbirlerini ziyaretleri vesaire gibi neredeyse bütün ilişkiler için aynı hususa dikkat edilirdi. Protokolün, Osmanlı Devleti içinde bu kadar oturmuş, bütün inceliklerine kadar düşünülp uygulanmış olması, eski bir devlet ve şehir geleneğine işaret ettiği gibi, imparatorluk özelliğinin de en önemli göstergelerinden biridir (s. 27).

Thevenot (2009), Topkapı Sarayı'nın oldukça hoş bir konumda ve durumda olduğunu söylerken, Fransa'daki saraylardaki ihtişamın burada mütevazılığa ve sadeliğe dönüştüğünü belirtir. Hükümdar çok güçlüdür ama sarayı tam tersine sade ve yalındır. Bu durum kendisini oldukça şaşırtmıştır (s. 52).

Aynı sadeliği bugün ortada olmayan Edirne Sarayı'ndaki mimari yapılanmada da görüyoruz. Osmanlı Devleti, Orta Asya Türk devletlerinden gelen geleneksel, karakteristik ve genetik "Türk Devlet Felsefesi"ne uygun bir devlet yönetimine sahipti. Bu felsefenin yansımaları Edirne Sarayı'nda olduğu gibi, Topkapı Sarayı'nda da görülüyordu. Teşkilatlanma yapısı ve Sarayın genel düzeni bu temele oturtulmuştu. Gelen elçilere uygulanan "elçi kabul protokolleri" de bu çerçevedeydi.

Osmanlı-Avusturya ilişkileri çerçevesinde Ferdinand'ın emriyle 1555 yılında ikinci defa İstanbul'a elçi olarak gitmesi için görevlendirilen Busbecq, ülkesi ile Osmanlı Devleti arasındaki gerginlikten dolayı uzun süre göz hapsinde tutulur. Kanuni Sultan Süleyman'ın Macaristan'a sefer hazırlıkları vardır. Kanuni, her kış mevsiminde yaptığı gibi, o kış da Sarayını Edirne'ye taşımış ve av eğlenceleri düzenlemişti. Ama asıl amacı Macaristan'a gözdağı vermektir. Rüstem Paşa bir süre sonra Busbecq'i acil olarak Edirne'ye çağırır.

Edirne Sarayı'na giderken Avusturya Elçisi Busbecq'e birkaç süvari ile on altı yeniçeri eşlik ediyordu. Rüstem Paşa ile yapılan görüşmelerde taraflar karşılıklı olarak birbirlerini suçlarlar. Edirne'de 3 ay kalan Busbecq, 7 aylık bir barış antlaşması yaptıktan

sonra Mart ayında İstanbul'a gönderilir. Padişaha getirdiği hediyeler Kanuni'ni isteği üzerine karargâhta, ordunun önünde sunulur. Bu, İmparatorla arasındaki dostluğa tebaasının da inanması içindi. Busbecq, barış antlaşmasını sağlar ve ülkesine döner (Busbecq, 2002, s. 76-77). Burada bir elçinin ülkesi için hangi şartlar altında neler yaptığının bir örneği görülmektedir.

Resim 1'deki minyatürde, Kanuni Sultan Süleyman Erdel Prensi'ni kabul etmektedir. Bu kabul sahnesi saray dışında, Sigetvar seferi sırasında, açık bir arazide ve Otağ-ı Hümayun'da gerçekleşmiş olmasına rağmen, Arz Odası'ndaki hiyerarşik yapılanma bu sahnede de tekrarlanmıştır. Padişahın bu kabulünde, dört vezir, iki iç oğlanı, bir silahdar ağa ve bir has odalı hazır bulunmuşlardır. Padişah her zamanki vakur duruşuyla altın kaplamalı tahtında oturmaktadır. Erdel Prensi elinde şapkısıyla, yere eğilmiş, Padişaha tazimini sunmaktadır.

Resim 2'deki minyatürde, klasik bir elçi kabul sahnesine şahit olmaktayız. Padişah II. Selim, Safevi elçisi Şahkulu Han'ı Edirne Sarayı'nda kabul etmektedir. Taht, minyatür sahnesinde üstte sağda yer almıştır. Dolayısıyla minyatürün merkezi burasıdır. Padişah II. Selim, altın kaplı bir tahtta oturmakta ve kapıcıların iki yandan kollarına girerek padişahın huzurunda eğilmesini sağladıkları Safevi elçisi padişaha tazimini sunmaktadır. Diğer elçi kabul sahnelerinde gördüğümüz padişahın has oda ağaları ile iç oğlanları bu minyatür sahnesinde görülmemektedir. Padişahın hemen biraz ilerisinde ayakta durmakta olanlar beş vezir ve Sadrazam Sokullu Mehmed Paşa'dır. Uzun boyuyla hemen dikkati çeken Sokullu, üzerinde beyaz renkli tören kaftanıyla görülmektedir. Sahnenin alt tarafında tek sıra halinde yeniçeriler ellerinde Safevi elçisinin beraberinde getirmiş olduğu birbirinden değerli armağanları taşımaktadırlar.

Resim 3 ve Resim 4'deki elçi kabul sahneleri, birbirine benzer kompozisyonları ile, Osmanlı Devleti'ndeki değişmeyen protokol kurallarındaki uygulamaları göstermesi açısından iki güzel örnektir. Padişah III. Ahmed'in Arz Odası'nda bir Avrupalı elçi heyetini kabulünde, padişah odanın köşesinde oturmaktadır. Vezirler rütbelerine göre tek sıra olarak dizilmişler ve kapıcılar her bir elçilik mensubuna iki kapıcı düşecek şekilde yer almışlardır. Resim 4'deki elçi kabul sahnesinde ise, Sultan III. Ahmed, Hollanda Devleti Büyükelçisi Cornelis Calkoen'u Arz Odası'nda kabul etmektedir. Jean-Baptiste Vanmour'un bu muhteşem resmindeki ayrıntılar daha önce gördüğümüz minyatürlerdeki elçi kabul sahneleriyle aynıdır. Sadrazam padişaha en yakın kişidir. Bu kabulde iki vezir hazır bulunmuştur. Tahtın hemen yanındaki şehzadelerin meraklı bakışları tüm gerçekçiliği ile tuvale yansımıştır.

Büyükelçi, dragoman (tercüman) ve diğer görevliler sahnedeki yerlerini almışlardır. Değişmez ana figür, her zamanki gibi padişaktır ve o da gücün merkezindedir.

Fransa'nın İstanbul büyükelçisi François de Noailles'le beraber İstanbul'a gelen ve huzura kabul edilenler içinde yer Philippe du Fresne, kendisine sıra geldiğinde, başlığı elindeyken Padişahın karşısında üç defa Fransız usulü reverans yapar ve sonrasında dizüstü çöktürüldüğünde Padişahın eteğinin kenarını öper. Aynı anda yanındaki ağalar Fresne'yi yerden kaldırırlar, Fresne'nin ilginç ve bir o kadar da mizahi anlatımıyla “*treviso istakozları gibi geri geri yürüyerek*” (Canaye, 2009, s. 55) yerine döner. Bu ilginç sahne de protokol kurallarının o dönemdeki uygulamasına güzel bir örnektir.

17. yüzyılın ünlü gezginlerinden Jean-Baptiste Tavernier, 1631 yılında İstanbul'a gelen Fransız elçisi Marchecille'in Huzura kabulü sırasında maiyeti içinde bizzat bulunarak kendi gözlemlerini de yazmıştır. Dönemin Osmanlı padişahı IV. Murad'dır. Tavernier, padişahın tahtını oldukça gösterişli bulur ve bir tür sunağa benzetir. Padişahın büyükelçisini kabul edeceği krala verdiği öneme bağlı olarak, tahtın oldukça değerli örtülerden biriyle bezendiğini, örtünün onurlandırılmak istenen kralın saygınlığına göre seçildiğini söyler (Tavernier, 2007, s. 75-76).

SONUÇ

Gerek Edirne Sarayı'nda ve gerekse Topkapı Sarayı'ndaki mekân yapılanması içinde gerçekleştirilen elçi kabullerindeki diplomatik uygulamalar benzeri özellikler göstermektedir. Her zaman aslolan vurgu, devletin gücünü gelen elçiye psikolojik unsurlar da kullanılarak göstermek olmuştur. Devletin o dönemdeki siyasal gücü oranında elçi kabullerinde bir takım uygulama değişiklikleri olsa da, padişahın sahnenin tam ortasında ve hâkim güç olarak yer alma vurgusuna minyatürlerde özellikle dikkat edilmiştir. Taht, padişah, devlet erkânının dizilme düzenleri asıl ana roller olmasına karşın, gelen elçi ve maiyetinin bu sahnedeki küçük rolleri, minyatürlerdeki elçi kabul sahnelerinde göze çarpan temel öğelerdir.

KAYNAKÇA

ARŞİV KAYNAKLARI

Nakkaş Osman. *Nüzhet (ü'l-esrar) ü'l-ahbâr der-sefer-i Sigetvâr*. 1569 (TSMK. H.1339. 16b).

Nakkaş Osman. *Şehnâme-i Selim Hân*. 1581 (TSMK. A. 3595. 53b).

ARAŞTIRMA VE İNCELEMELER

Ali Seydi Bey. (ts.). *Teşrifat ve Teşkilatımız*. N. A. Banoğlu. (Haz.). İstanbul: Tercüman.

And, M. (1970). XVI. Yüzyılda Elçilikler ve Elçiler. *Hayat Tarih Mecmuası*, S. 3. s. 21.

And, M. (2011). *16. Yüzyılda İstanbul*. İstanbul: YKY.

Busbecq, O. G. (2002). *Türk Mektupları*. H. Özkan (Çev.). İstanbul: Ark.

Ertuğ, Z. T. (2000). Osmanlı Devleti'nde Resmi Törenler ve Birkaç Örnek. *Yeni Türkiye (Osmanlı Özel Sayısı)*. S. 34. s. 27.

Fresne-Canaye. (2009). Philippe Du, *Fresne-Canaye Seyahatnamesi 1573*. T. Tunçdoğan (Çev.). İstanbul: Kitap.

Mahir, B. (2005). *Osmanlı Minyatür Sanatı*. İstanbul: Kabalcı.

Sertoğlu, M. (1974). Osmanlı Padişahlarının Elçi Kabul Töreni. *Hayat Tarih Mecmuası*. S. 7. C. 2. s. 13.

Tavernier, J.-B. (2007). *17. Yüzyılda Topkapı Sarayı*. T. Tunçdoğan. ve N. Sakaoğlu (Çev. ve Ed.). İstanbul: Kitap.

Thevenot, J. (2009). *Thevenot Seyahatnamesi*. A. Berktaş ve S. Yerasimos, (Çev. ve Ed.). İstanbul: Kitap.

http://www.rijksmuseum.nl/aria/aria_assets/SK-A-4078?lang=nl

RESİMLER



Resim: 1

Kanuni Sultan Süleyman'ın Erdel Prensi'ni Kabulü,
Nüzhet (ü'lesrar) ü'l-ahbâr der-sefer-i Sigetvâr, Nakkaş Osman,1569.

(TSMK, H.1339,16b)



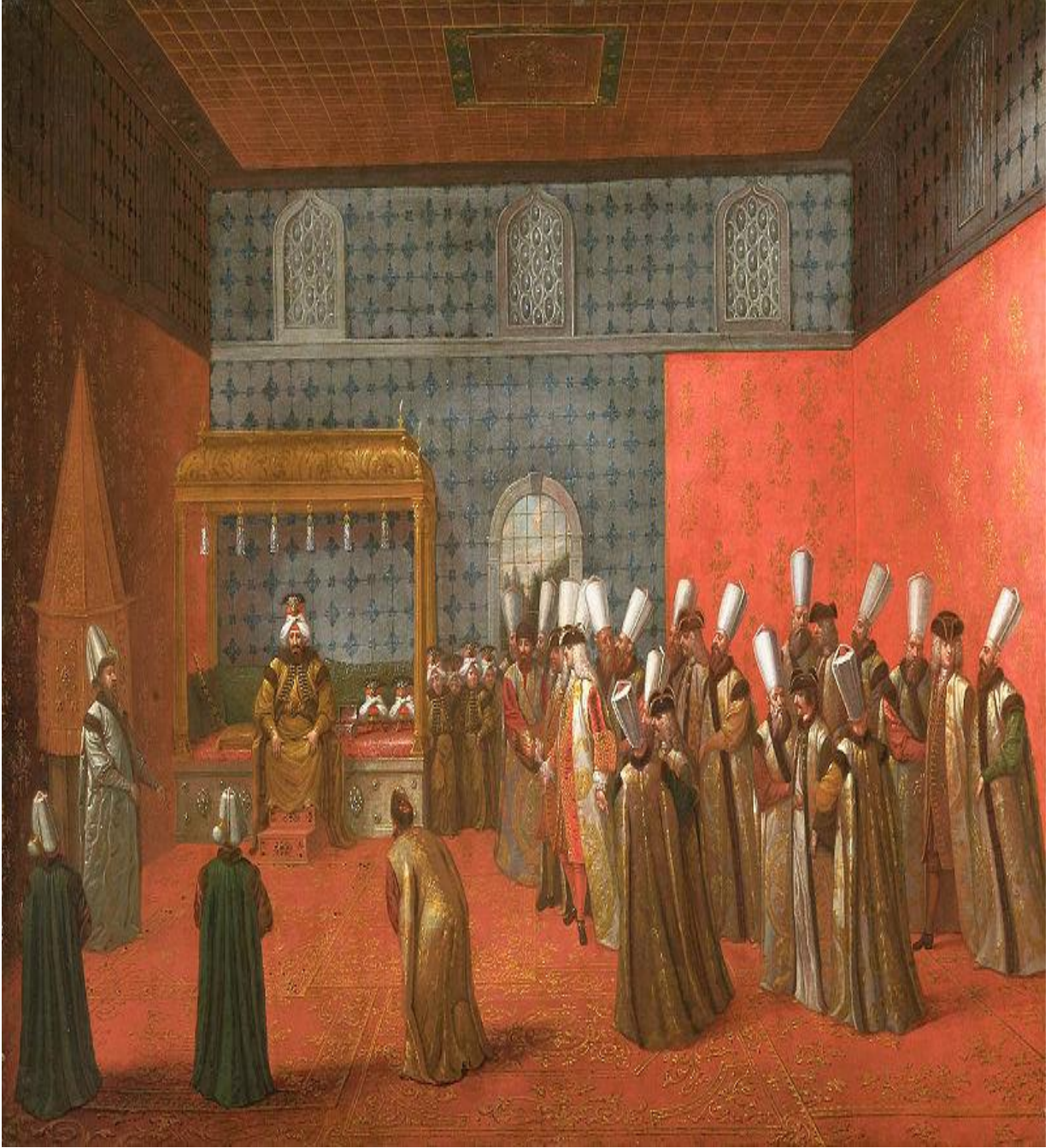
Resim:2

Safevî Elçisi Şahkulu Han'ın Edirne Sarayı'nda Sultan II. Selim'in Huzuruna Kabulü,
Şehnâme-i Selim Hân, Nakkaş Osman, 1581. (TSM. A. 3595, 53b)



Resim 3:

Sultan III. Murad, Arz Odası'nda Yabancı Elçi Heyetini Kabul Ediyor. (And, 2011, s.124).



Resim 4:

Sultan III. Ahmed'in Cornelis Calkoen'u Kabulü. Jean-Baptiste Vanmour.

(http://www.rijksmuseum.nl/aria/aria_assets/SK-A-4078?lang=nl)