



Ankara'da Her Yolun Çıktığı Semt: Kızılay

*

Kızılay: The Neighbourhood All Roads Lead to in Ankara

Yasemin İlkey

Öz

Kızılay, ulus devletinin inşasından günümüze, tarihsel olarak farklı kentsel deneyimlerin ve mekânsal aidiyetlerin öbekleştiği bir semt olmuştur. Bu farklılaşma, Kızılay'ın bir yer olarak tarihsel anlamı, mekânsal biçimi ve işlevi üzerine verilen siyasi mücadeleler temelinde ve sosyo-mekânsal üretim süreci içinde gerçekleşmiştir. Kızılay'ın merkezî semt oluşu salt konumundan kaynaklanmamaktadır. Mücadelelerin de üzerinde yoğunlaştığı bu semtte, kolektif algı ve deneyimler de süreç içinde dönüşmektedir. Ancak, Kızılay gibi simgeselliğini tarihsel birtakım mücadelelerden alan bir mekânın, her ne kadar izleri silinmeye çalışılsa da, bugün de, bundan sonra da siyasi mücadelelere konu olacağı söylenebilir. Çalışmada Kızılay bir semt olarak irdelenirken, bu mücadelenin izleri sürülecektir.

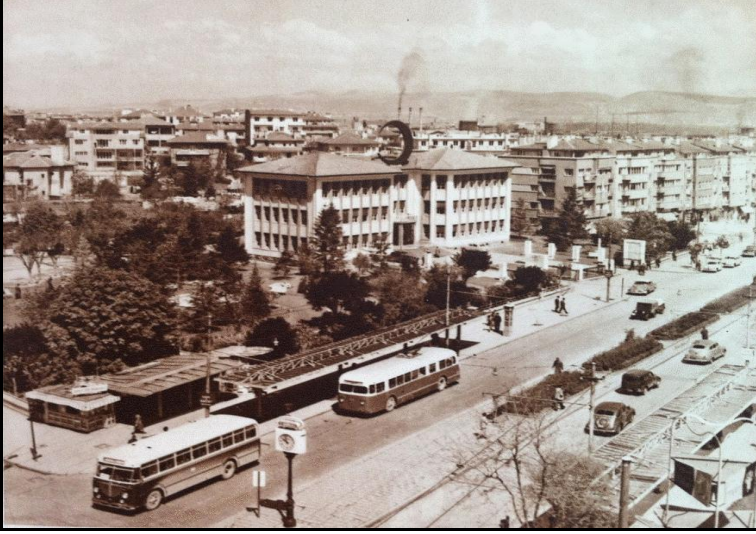
Anahtar kelimeler: semt, aidiyet, tarihsel anlam, mekânsal form, kentsel işlev, siyasi mücadele, mekânsal-simgesel dönüşüm, Kızılay

Abstract

Kızılay is a neighbourhood at which historically different urban experiences and spatial attachments have been concentrated. This differentiation has been shaped on the base of political struggles about the historical meaning, spatial form and function of the place through a socio-spatial process of production. Kızılay is not only a spatially central district, but also it is a place where political struggles have been concentrated at. The collective perception and experiences have been transformed, however, it is obvious that Kızılay will be on the focus of spatial-political debates today and tomorrow, although its symbolic meaning is attempted to be erased several times. In this study, Kızılay is examined as a neighbourhood through tracing the political struggles.

Keywords: neighbourhood, place attachment, historical meaning, spatial form, urban function, political struggle, spatial-symbolic transformation, Kızılay

Bir Semt Olarak Kızılay



Kızılay Meydanı (1955)

Kızılay'ı, Ankara'nın bir semti olarak irdelemenin zorlayıcı olmasının kökeninde, "semt" kavramının belirsiz tanımı yatmakta. İlçe, köy gibi idari sınırları karşılamaması bir yana, mahalle gibi kolayca sosyo-mekânsal ölçütlerle de tanımlanamıyor. Doğan Hasol (1998), semti iki şekilde tanımlamış: 1. Yön, taraf; 2. (Kentte) Bölge. "Semt"e en yakın mekânsal birim olan "mahalle" ya da "komşuluk birimi" sözcüklerinin karşılıkları incelendiğinde, kavramın bunlarla sınırlandırılmayacağını görüyoruz. Mahalle, "bir kentin, bir kasabanın hatta büyücek bir köyün yönetim bakımından bölündüğü en küçük parçalardan her biri"; komşuluk birimi (ünitesi) ise "günümüzdeki yeni yerleşmelerde eski 'mahalle' kavramının karşılığı" olarak tariflenmiş. O halde, "semt", idari örgütlenmenin sınırlarını tanımladığı bir alan olmaktan öte, kentsel bir deneyimin öbekleştiği, yer algısına ve idari sınırları aşan bir sosyal örüntü ile aidiyet duygusuna işaret eden bir bölgeyi gösterir. Bu duygunun temelinde de, o yerin zamanla kazandığı tarihsel anlam ve üretilmiş kolektif algı vardır.

Yenişehir, başkent Ankara'nın yeni konut bölgesi ve kamusal alanı olarak, ulus devlet inşa sürecinin hem simgesel hem de sosyo-mekânsal

projesinin parçası olarak kurgulanmıştı. 1950'lere gelindiğinde, "alternatif merkez" niteliği kazanarak, Ulus'a rakip oldu (Batuman, 2000; 2002); 1960'larda ise, DP karşıtı hareketin simgesel mekânı olarak siyasallaştı (İlkay, 2007; 2008). Son yıllarda da kavşağa dönüştüğü yönünde tartışmalara konu olmaktadır (TMMOB, Mimarlar Odası Ankara Şubesi ve Şehir Plancıları Odası Ankara Şubesi, 2004; İlkay, 2010). Bu çalışmada, Kızılay'ın semt olarak, formunun, işlevinin ve tarihsel anlamının mücadelelerle dönüşümünün izlerini sürüp, semtin Ankara için dönüşen anlamı hakkında kısa bir monografi sunulacaktır.

Kızılay'ın Güncel Sosyo-Mekânsal Dokusu ve Ankara'daki Yeri:

"Semt", aidiyet, sahiplenme, kolektif algı ve deneyim olgularına işaret ettiğinden, Kızılay'daki kolektif algıyla deneyimin nasıl oluştuğu kritik bir sorudur. Semtin temel niteliklerini ortaya koyup, sınırlarını tanımlayarak soruyu yanıtlamaya başlayalım. Kızılay, tüm yolların çıktığı, kente dağılan toplu taşıma araçlarının çoğunun uğrak yeri olan merkezî semttir. Ayrıca, izleri gittikçe silinmiş olsa da, açık kamusal mekân ve yeşil alan örüntüsüne sahip, ticari, kültürel, sanatsal ve eğitim odaklarının toplandığı ve rekreatif etkinliklerin yer aldığı buluşma noktasıdır. Cumhuriyetin başlangıcında kamusal alanlarıyla tanımlı konut bölgesi olan Yenişehir semti, bugün konut bölgesi olarak algılanmaz elbette. Tam anlamıyla meydan algısını da karşılamaz. Peki, Kızılay nasıl bir semttir? Sınırları nerede başlar, nerede biter? Bugün Kızılay semtinin sahipleri ya da sakinleri kimlerdir?

Kızılay semti Namık Kemal, Meşrutiyet, Kocatepe, Devlet ve Kızılay Mahalleleri'ni kapsayan geniş bir alana işaret eder. Semtin sınırlarını çizmeye çalıştığımızda: Kuzeye doğru Zafer Meydanı'nı içine alarak, Sıhhiye Meydanı'na dayanır. Kızılay'ı Ulus'a bağlayan bu ara bölge, hem yaya-taşıtlı trafiği açısından hem de simgesel olarak Kızılay'a sıkı ilişkilerle bağlıdır. Zafer meydanı, anıtlı birlikte 1960'lardaki siyasi simgesellikte uzun süre önemli bir rol oynamıştır.

Kızılay'dan Sıhhiye'ye uzanan Mithatpaşa Caddesi, Sıhhiye'den İnönü Bulvarı'na doğru çıkan Necatibey Caddesi ve Kızılay'ı doğu-batı doğrultusunda kesen Ziya Gökalp ile Gazi Mustafa Kemal bulvarları

semtin sınırları içindedir. Kuzey-güney doğrultusundaki ana omurgayı, son yıllarda uğradığı bütün tahribatlara karşın, hâlâ Atatürk Bulvarı oluşturmaktadır.

Güneyde Bakanlıklar'ı, Olgunlar Sokak ve Kocatepe Mahallesi'ni de içine alarak, Küçükesat-Kavaklıdere'ye kadar uzanır. Akay caddesi, Tunus Caddesi bir ara bölge olarak nitelenebilir. Doğuda Koleji geçiş bölgesi olarak değerlendirdiğimizde, Cebeci-Kurtuluş kesimi sınırdır. Siyasal Bilgiler Fakültesi de Kızılay'ı 1960 yılı içindeki siyallaşma sürecinde besleyen bir siyasi odak noktasıdır. Batıda ise Gazi Mustafa Kemal Bulvarı üzerinde, Demirtepe'yi de kısmen içine alarak, Maltepe semtine kadar dayanır.

Peki, sınırlarını tanımladığımız bu semt nasıl dönüşmektedir? Mekânın bir sosyal ürün olduğu kabulünden (Lefebvre, 1991) hareketle, mekânın dönüşümünde etkili olan mücadelelerin üç temel alanda yoğunlaştığı söylenebilir (Castells, 1983): 1. Tarihsel anlam; 2. Kentsel işlev; 3. Mekânsal biçim. Kızılay'ın bugünkü anlamı yayalar için gelir geçilir uğrak yeri, kimisi için tanıdıklarıyla buluşup, kültürel etkinliklere katıldıkları kamusal mekândır. Taşıtlar içinse bir kavşak ve toplu taşıma indirme-bindirme durağıdır (İlkay, 2010). Sıradan bir gün durup izlendiğinde, Kızılay'ın sürekli devinim halinde bir akışlar semti olduğu hissedilebilir. Bu nedenle, çoklu anlamının içinde, güncel olarak kavşak olma boyutu öne çıkmaktadır. Ayrıca, neredeyse yirmi dört saat polisin konuşlandığı, TOMA'ların, polis nakil araçlarının bulunduğu bir yer görünümündedir.

Kentsel işlevine dikkatle bakıldığında, görünürde toplu taşıma duraklarının düğümlendiği, kentin diğer semtlerine aktarma yapılan merkez istasyon işlevi öne çıkmaktadır. Buna ek olarak, kültürel, eğitim, yeme-içme, ticari amaçlı etkinliklerin merkezî semtidir. Ayrıca, siyasi rantın ve politik mücadelenin de hâlâ gayri-resmî sahnesidir. Kızılay semtine ve özellikle meydana hükmeden mekânsal biçim, Atatürk Bulvarı ve Gazi Mustafa Kemal-Ziya Gökalp bulvarlarının kesişimindeki kavşaktır.



Kızılay Meydanı (Kızılay AVM'den)
(Fotoğraf: Yasemin İlkay, 2013)

Atatürk Bulvarı boyunca sıkıştırılmış doğrusal hareket, ana arterlerin parçaladığı yaya bölgeleri ve semtin açık yeşil alanı Güvenpark ile karşısında aynalı cephesiyle yükselen devasa Kızılay AVM, Kızılay'ın odağına hâkim ana mekânsal çelişkileri imler. Bitişik-nizam yapılaşma, hızlı-yoğun yaya trafiğine dar gelen kaldırımlar, taşıt trafiğinin akması için yıllar içinde genişletilmiş ve (Kesim, 2010)'e göre iki yakası arasındaki ilişki zayıflatılmış bulvar ve Metro-Ankaray çıkışları da mekânsal forma hükmeder. Ayrıca, Akay ve daha ötede Kuğulu katlı kavşakları, yoğun trafiğin olduğu Meşrutiyet Caddesi ve Atatürk Bulvarı üzerindeki üst yaya geçitleri de buna eklenebilir. Tüm bunlar, Kızılay'ın merkezi bir semt olmasına karşın, mekânsal olarak yaya mekânı olmaktan çıktığını göstermektedir (İlkay, 2010).

Bu boyutları kamusal mekân üzerindeki haklar çerçevesinde kılcallarına ayırmak istediğimizde: ulaşılabilirlik; eylem özgürlüğü; talep/iddia; değişim/değiştirilebilirlik; sahiplenme ve kullanma yetkisi (Carr, vd., 1992) kavramlarıyla karşılaşırız.

Ulaşılabilirlik, kent sakinlerinin mekâna girebilme derecesini gösteren ölçüttür (Carr, vd., 1992); mekânın ne kadar kamusal ve ulaşılabilir olduğuna dair fikir verir (Dijkstra, 2000). Kızılay'ın ulaşılabilirliği değer-

lendirildiğinde, semte nadiren giden iki kesim dikkati çeker: 1. Keçiören, Mamak gibi kent çeperlerinde yaşayan yoksullar maddi ulaşılabilirliğe sahip olmadıklarından, 2. Çayyolu, Konutkent gibi kentin güneybatısında yaşayan üst gelir grubu da kendi alt merkezlerinde ticari-kamusal-sosyal gereksinimlerini karşıladıklarından, Kızılay'a yılda bir ya da iki kere inmektedir (İlkay, 2010).



Muhafif hareket ve toplumsal eylem olasılığına karşı
Güvenpark'ta sıklıkla konuşlanan kolluk kuvvetleri
(Fotoğraf: Yasemin İlkay, Mart, 2009)

Kızılay semtinin fiziksel sınırlarını ve görsel erişebilirliğini tanımlayan başat öğeler: kavşak, yayaalara kapalı refüjler, metro çıkışları ve Kızılay AVM'dir; meydan, havuz ve park öğeleri de ikincildir. Kimi kent sakini, 2003'te yaya akışını engelleyen bariyerleri ve Atatürk Bulvarı boyunca refüjlerdeki demir halatları hatırladığını ifade etmiştir (İlkay, 2010).

Sembolik ulaşılabilirlikte iki nokta öne çıkmaktadır: Kızılay semti yaya bölgesi değildir ve sürekli polislerin denetimi altında bir semt izlenimi uyandırmaktadır.

Eylem özgürlüğünü değerlendirdiğimizde, özgürce yapılabilen edimler, sosyal-kültürel-sanatsal etkinliklere katılmak, eğitim kurumlarında

eğitim almak, hızlı doğrusal yaya hareketleri, yemek-içmek-arkadaşlarla buluşmak ve alışveriş yapmaktır. Polislerin varlığı caydırıcı olsa da, (özellikle Yüksel Caddesi, Güvenpark gibi belli yaya bölgelerinde) enformel gösteriler hâlâ sürmektedir. Sakarya Caddesi'nde 2010'daki Tekel Direnişi de unutulmamalıdır. Ancak "yaya"lar için semtteki hareket özgürlüğü bilinçli şekilde kısıtlanmıştır.

Kızılay üzerindeki talep ve iddialardan en çok bilineni, 2003'te, Kızılay Meydanı'nda yayaların geçişini engellemek ve alt geçitlerin kullanılmasını özendirmek üzere yapılan bariyerlerdir.

Kızılay'ın dönüşümü ya da değiştirilebilirliği ne tür potansiyeller taşımaktadır? Kurulduğu günden bu yana meydana hükmeden mekânsal form, ana arterlerin kesişim noktasında olmasıdır. Ayrıca, mevcut bitişik nizam ve yoğun yapılaşma biçimi de semtin yeniden biçimlenişini sınırlayan niteliklerdir.

Konut Bölgesinden Kent Merkezine, 1960 Devrimi'nin Politik Sahnesinden Taşit Kavşağı'na Kızılay Senti'nin Mekânsal-Simgesel Dönüşümü:

Jansen, Ankara'yı planladığında, bunun örnek bir çalışma olmasını düşlemiş; Atatürk'e de şehir planını uygulayacak güçlü iradeye sahip olup olmadığını sormuştu. Dünyanın en kudretli devletlerini dize getirerek, yeni bir ulus devlet kuran lider bu soruya çok öfkelenmiş (Baş, 2010: 139). Ancak 1950'ler Ankara'sına gelindiğinde Jansen'in sorusu anlam kazandı. Yapılan plandan uzaklaşarak, Yenışehir, modern yaşam tarzını sunan ulus devletin ideallerini temsil eden mekân olma niteliğini git-tikçe yitirdi. Yenışehir, gerek Ankara-İstanbul çelişkisinin gerekse Ankara'nın bir başkent olarak yeterliliği ve modern yaşamın yeni merkezi olma anlamında sembolik mücadelenin konusu olarak, Lörcher'in planında (1924-25) üretilmiş; sonra Jansen'in planıyla (1927-28) geliştirilmiştir. Lörcher'in, Türk Planlama tarihinin nüvesini oluşturacak ve Yenışehir'de uygulamayı hedeflediği ilkeler, zonlama ve yapılaşma biçimi gibi planlama kodları, açık kamusal mekânlar ve yeşil alanlar örüntüsü olmuştur (Cengizkan, 2004: 44).

Bugünkü Kızılay Meydanı, o zamanki Hürriyet Meydanı, Jansen Planı'ndaki Güvenpark-Güvenlik Anıtı ile Kızılay Binası'nın arasında ta-

numlanmıştı. Atatürk Bulvarı, semtin ortasından geçen, o dönemde de Yenişehir ile eski şehri birbirine bağlayan sosyo-mekânsal örüntünün de omurgası olarak kurgulanmıştı. Orduevi, Halkevi ve Sergievi gibi düğüm noktaları aynı omurga üzerinde tanımlanmaktaydı. Yine Zafer Meydanı da, Ankara Palas ile meclis arasında, aynı omurga üzerinde Kızılay'la ilişkili önemli odak noktalarından biriydi (Batuman, 2002).

Yenişehir'deki meydana verilen isimlerin dönüşümü de ilginçtir. Lörcher Planı'nda Cumhuriyet Meydanı olarak anılan Hürriyet Meydanı, 1930'da Hilal-i Ahmer Binası'nın bahçesiyle birlikte inşa edilmesinin ardından "Kızılay" ismini almıştır (Cengizkan, 2002).

Jansen Planı'nda Yenişehir için ticari merkez önerisi yoktu. Mahalleye doğru evrilmeye başladığında bu eksiklik hissedilince, yavaş yavaş ticari kullanımlar gelişmeye başladı. 1930'ların ortası bu kullanımların yaygınlaştığı dönüm noktası olarak değerlendirilebilir. Kurgulanışının ardından, 1935'e gelindiğinde Yenişehir, büyük oranda özel mülkiyetin insiyatifinde gelişmekteydi (Baş, 2010). Öte yandan, sosyo-mekânsal proje olarak, hem kurulan yeni devletin gücünün, değerlerinin bir göstergesi olacak; hem de yükselmekte olan burjuva sınıfının yeni yaşam biçiminin kurulmasının sahnesi olacaktı (Batuman, 2000; Batuman, 2002). 1930'ların sonunda semtteki kamusal binalar hizmete girmiş; Kızılay Parkı'nın etrafında canlı bir sosyal yaşam sürmeye başlamıştı. 1940'ların başında, Kızılay yeşil alanlarıyla, temiz, düzenli bir semt görünümündeydi. İş çıkışı Yenişehir sakinleri, bulvarda aşağı yukarı yürüyerek, Kızılay Parkı'nda ya da bulvar üzerindeki kafelerde oturuyorlardı. Bir yandan devletin sembolik mekânı; diğer yandan gelişmekte olan burjuvazinin sosyal mekânı ve kente göç etmiş, gecekondularda yaşayan kent sakinlerinin gıptayla baktıkları, ulaşmak istedikleri yerdi (Batuman, 2002). Ancak, Kızılay'ın morfolojik dönüşümü ve farklılaşan mülkiyet örüntüsü, onu bir konut bölgesi olmaktan hızla çıkaracaktı. 1935 yılı, bu semtin doğumunun tamamlandığı, bir "yer" olarak belirginleşmeye başladığı ve yeni bir morfolojik katmana adım attığı dönüm noktasıdır (Baş, 2010). Bundan sonra, semt üçüncü boyutta hızla gelişti; kat sayısı ve yoğunluk artmaya başladı. İmar hakları ve inşaat izinleriyle, Jansen'in "bahçeşehir" anlayışından uzaklaşıldı. 1940-45 arası savaş nedeniyle, izin ve inşalarda duraklama gözlenirse de, 1945-1965 yılları arasındaki dönem, Yenişehir'in morfolojik dönüşümünün hızlandığı katman olarak

tanımlanabilir (Baş, 2010: 185). 1952 yılında Kızılay üzerindeki mekânsal kararlar, Kızılay'ın bir ticari merkez olması yönündeydi: Binaların alt ve zemin katlarının pasajlara dönüştürülmesi, bitişik nizama izin verilmesi, üst katlarda (fotoğrafçı, kuaför, atölye gibi) servis sektörü kullanımlarına izin verilmesi, seyahat acenteleri, emlak büroları, reklam ajanslarına yer verilmesi ve lüks otellerle restoranlarının sayısının artması (Akçura, 1971: 123; Batuman, 2002 içinde) gibi.

Artan nüfus için konut sağlama sorunu Ankara'nın planlı bölgelerini baskılıyordu. Özellikle 1952 yılında Yenişehir'in yapılaşmasına ilişkin, bu güdüyle, verilen kararlar, semtin morfolojik yapısında ciddi bir dönüşüme yol açacaktı. 1952'de Yenişehir'deki üç katlı binalar dört kata çıkarıldı; Atatürk Bulvarı üzerinde beş kata kadar izin verildi. İmar Müdürlüğü, parseldeki inşaat hakkını genişletme yetkisiyle donatıldı. Yenişehir artık morfolojik olarak da kent merkezi olarak tanımlanmaktaydı. Mayıs 1955'te Gazi Mustafa Kemal Paşa ve Ziya Gökalp bulvarlarında da kat yüksekliği beşe çıkarıldı (Baş, 2010). Ankara'nın üçüncü planı için açılan yarışmada 1955 yılında Yücel-Uybadin Planı birinci olmuştu. Ancak, bu anlamda plan mevcut durumu meşrulaştırmaktan öte gidememiştir (Cengizkan, 2005). 1960 yılındaki Bölge Kat Nizamı, Kızılay'ın bugüne dek gelişimini belirleyen plandır. Ankara'nın dördüncü plan çalışması, 1990 Nazım İmar Planı da her ne kadar kentin makroformuna ilişkin doğru kararlar geliştirmişse de, alt ölçekteki mekân üretme ilişkilerinin ve mülkiyet örüntülerinin kolay kolay kırılmayacak bir noktaya gelmesi nedeniyle, mikro ölçekteki mekânsal sorunları çözememiştir. Kızılay'da sokaklar genişletilmiş; 1935'te Sosyal İşhanı'nın inşasına karar verilmiş; 1957'de Meek İşhanı, 1959'da da SSK İşhanı'nın inşaa kararları çıkmış. Artan yoğunluk ve yükseklik, 1965'teki Kat Mülkiyeti Kanunu'na dek varmıştır (Baş, 2010).

1957 Yücel-Uybadin Planı'nda iktidar partisi DP'nin iki önemli mekânsal projesi vardır: 1. Kocatepe Camii, 2. Emek İşhanı; Türkiye'nin ilk gökdeleni. Bugünkü Mithatpaşa Caddesi, Atatürk Bulvarı'na alternatif bir sembolik aks olarak, Sıhhiye'den camiye uzanacak şekilde tasarlanmıştı. Emek İşhanı da meydandaki Güvenlik Anıtı'na bir sembolik alternatif olarak düşünölmekteydi. Sıhhiye'den bakıldığında iki aks gözlenecek ve bu iki yapı dikkati çekecekti (Batuman, 2002; İlkay, 2007). Bu gelişmeler, 1960'ta tepe noktasına çıkan sembolik-mekânsal mücadelenin

de nüvesi sayılabilir. Bu çerçevede, Kızılay'ın politikleşmesi süreci kabaca üç aşamaya ayrılabilir. İlk, DP karşıtı bir harekete sahne olmuş; Devrim'in simgesel mekânı olarak algılanmıştır. Sonraki aşamada, iktidarcı devrimin yerleştirilmesi ve DP karşıtı hareketin canlı tutulması için kullanılmış; toplumsal zemin bulan her muhalif hareket de semti politik sahne olarak algılayıp deneyimlemeye başlamıştır. Üçüncü aşama, politik anlamın söndürülmesi, Kızılay civarının gösterilere kapatılmasıdır (İlkay, 2007; 2008).



Üniversiteye giremeyen öğrencilerin ek kontenjan gibi hakları talep ettikleri ve sonucunda kontenjan artırımına gidilen yürüyüşler.
("Üniversiteye giremeyenler yürüyüş yaptılar", Kaynak: Ulus, 08. 10. 1962, s. 1-7)

Gerçekten de Kızılay semti, her zaman bir iktidar sembolü olarak kullanılmıştı. Ancak, DP'nin 1950'lerin sonunda, bu mekâna simgesel olarak hâkim olma arzusu boşa çıkacaktı. Kızılay, hem iki ana trafik aksının hem de toplumsal muhalefet dinamiklerini içinde barındıran önemli siyasi odakların ve simgesel yapıların kesişiminde yer alıyordu. Cebeci-Maltepe aksında Ankara Siyasal Bilgiler Fakültesi, Hacettepe Tıp Fakültesi, Harp Okulu ve Anıtkabir; Sıhhiye-Çankaya aksında da DTCF, Zafer Meydanı, Meclis, kamusal binalar, bakanlıklar ve Çankaya Köşkü yer alıyordu. Bu çok özel konuma ek olarak, aniden gerçekleş-

şen dört siyasi olay, meydanın anlamının yeniden tanımlanmasına yol açtı. Bunlardan ilki, 19 Nisan 1960'ta, Muhalefet Partisi Başkanı, İsmet İnönü'nün İş Bankası, Yenişehir Şubesi'nden para çekmeye gelmesiyle gerçekleşti. Kızılay bir anda Menderes'i protesto eden göstericilerle doldu. İkinci olay, 28-29 Nisan Olayları olarak bilinir; İstanbul'daki polis şiddetini protesto etmek için Kızılay'a gitmek isteyen öğrencilerin polis tarafından durdurulması olarak kayıtlara geçmiştir (İlkay, 2008). Bu olaydan sonra Kızılay, her akşam 5-7 arasında gösterilere sahne oldu (Batuman, 2002). 555 K Olayı, Kızılay'ın artık bir simge olarak algılandığını gösteren örgütlü bir eylemdi (5. ayın, 5. günü, saat 5'te Kızılay'da). İki karşıt taraf Kızılay'da karşı karşıya geldi; meydana boy göstermek niyetiyle gelen başbakan, "Menderes İstifa!" sloganlarına maruz kaldı. Askerî müdahaleden önce Kızılay'da cereyan eden son olay, 21 Mayıs'ta Harp Okulu öğrencilerinin Orduevi önünde toplanarak, Kızılay'da yaptıkları sessiz yürüyüşü (İlkay, 2008). Bu yürüyüş hem Kızılay'ın bir siyasi simge hâline gelmeye başladığını gösteriyordu, hem de 27 Mayıs Askeri Müdahalesi'ne işaret ediyordu (Feyizoğlu, 1993; Batuman, 2002 içinde). Bu olaydan sonra bir hafta içinde ordu yönetime el koydu, sokağa çıkma yasağının hemen ardından kitleler "27 Mayıs 1960 Devrimi"ni yine Kızılay'da kutlayacaktı (İlkay, 2008).

Semtteki gösterilerin siyasi bir etki yarattığı fark edildiğinde, 1960 Mayıs'ından sonra, Kızılay çok sayıda ve çeşitlilikte gösteriye sahne olmuştur. Muhalifler meydana bir araya gelmiş, kadın hakları ve tecavüzcülerin protesto edilmesi, üniversite kotalarının artırılması gibi kimliksel, toplumsal hakların aranması yönünde yapılan gösterilerden, Celal Bayar'ın hapisneden çıkarılmasını ve Kızılay'da yer seçen Adalet Partisi'ni protesto eden farklı gösterilere kadar çok sayıda eylemde yer almışlardır.

Ancak 1963 Şubatı'nda resmî gazetede yayınlanan 171 sayılı yasa, hem toplantı ve gösterileri yeniden düzenliyor hem de meclisin 1 km. etrafında gösteri ve yürüyüş yapmayı yasaklayarak, Kızılay'ı muhalif hareketlere kapatmış oluyordu.



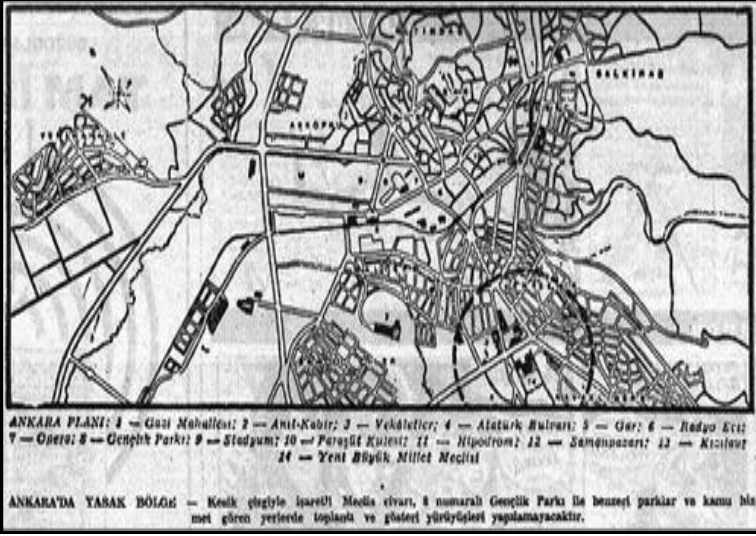
Kıbrıs Mitingi. Onbinlerin katıldığı Kıbrıs Mitingi'ne Sunay'ın mesajı:
Hükümete ve orduya güveniniz
(Kaynak: Ulus, 02. 09. 1964, s. 1-7)



Kızılay'da Celal Bayar karşıtı gösteriler
(Kaynak: Ulus, 25. 03. 1963, s. 1-7)



Kızılay'da günlerce süren Celal Bayar karşıtı gösteriler
("27 Mayıs korunacaktır", Kaynak: Ulus, 25. 03. 1963, s. 1-7)



171 Sayılı yasa ile gösterilere kapatılan bölge
("Artık 'Toplantı ve Gösteri Yürüyüşü' için izin gerekmiyor", Kaynak: Ulus, 22. 02. 1963, s. 3)

Sonuç Yerine: Kızılay'ın Değişen Mekânsal Formu, Değişmeyen Politik-Simgesel Anlamı

Kızılay semtinin Yenişehir olarak kurgulanmasından bu yana, mekânsal formu değişse de, kent ve ülke gündemindeki politik-simgesel anlamı korunmuştur. Bu anlamın sürekliliğinde üç etken öne sürülebilir:

1. Meydan olarak tanımlanmasının önünde engel teşkil etse de, Kızılay'ın iki ana aksın odağında yer alması, zamanla kazandığı merkezi konumu;

2. Jansen Planı'ndan gelen açık alan örüntüsünün ve Cumhuriyetin erken dönemlerinden gelen simgesel odakların etkisi ile semtin siyasi odaklarla ilişki içinde siyasi anlamının derinleşmesi;

3. "Kızılay'da görülme" şeklinde gelişen ve katmanlarla üst üste binen erk mücadeleleri.

Semtte yapılan mekânsal düzenlemeler, yayaların ikinci plana atıldıkları, kolektif hafızanın silindiği ve Kızılay'ın siyasi-sosyal anlamının unutturulmak istendiği uygulamalardır. Atatürk Bulvarı deformasyonu da buna en iyi örnektir. Bu yeni uygulama ve düzenlemelerin hiçbirinin salt mekânsal olmadığı, Kızılay'ın dönüşmekte olan anlamına hükmetme ve kolektif hafızayı gündelik hayat içinde dönüştürme amacına yönelik simgesel mücadelenin parçası olduğu unutulmamalıdır. Son dönemde, Güvenpark ve Yüksel Caddesi'nde gözlenen protesto eylemleri, polisin sürekli Kızılay'da yaya bölgelerinde konuşlanması, Sakarya Caddesi'ndeki Büyük Tekel Direnişi ve en son Gezi Parkı'na ilişkin yaşanan olaylar ve gerçekleşen gösteriler de Kızılay semtinin siyasi anlamının sürekliliğine işaret eder. Bu yönüyle, semtin kamusalılığı, sahip çıkılması gereken bir niteliktir.

KAYNAKÇA

- Baş, Y., (2010), *Reproduction of Urban Form as the Reproduction of Property Relation Morphogenesis of Yenişehir-Ankara*, Fen Bilimleri Enstitüsü, Şehir ve Bölge Planlama Bölümü, Yayınlanmamış Doktora Tezi, ODTÜ, Ankara.
- Batuman, B., (2000), *Hegemonic Struggle within The Reproduction of Public Space: Domination and Appropriation in and of Kızılay Square*, Fen Bilimleri Enstitüsü, Mimarlık Fakültesi, Yayınlanmamış Yüksek Lisans Tezi, ODTÜ, Ankara.
- Batuman, B., (2002), 'Mekan, Kimlik ve Sosyal Çatışma: Cumhuriyet'in Kamusal Mekanı olarak Kızılay Meydanı', *Ankara'nın Kamusal Yüzleri, Başkent Üzerine Mekân-Politik Tezler* içinde (ed. Sargın, G. A.), İletişim Yayınları, İstanbul.
- Carr, P., Francis & Rivlin, (1992), *Public Space*, SAGE Publications, Londra.

- Castells, M., (1983), *The City and the Grassroots-A Cross-Cultural Theory of Urban Social Movements*, Esward Arnold (Publishers) Ltd., Londra.
- Cengizkan, A., (2004), *Ankara'nın İlk Planı: 1924-25 Lörcher Planı*, Arkadaş Yayıncılık, Ankara.
- Cengizkan, A., (2005), '1957 Yücel-Uybadin İmar Planı ve Ankara Şehir Mimarisi', *'Cumhuriyet'in Ankarası'* içinde (ed.Tansı Şenyapılı), s. 24-59, ODTÜ Yayıncılık, Ankara.
- Dijkstra, L. W., (2000), 'Public Spaces: A Comparative Discussion of the Criteria For Public Space', *Constructions of Urban Space* (ed. Ray Hutchison), pp. 1-22, Jai Press Inc., Connecticut.
- Hasol, D., (1998), *Ansiklopedik Sözlük*, Yem Yayınları, 7.Baskı, İstanbul.
- İlkay, Y., (2007), *The Political Struggle on and at Public Space: The Case of Kızılay Square*, Sosyal Bilimler Enstitüsü, Kentsel Politika Planlaması ve Yerel Yönetimler Anabilim Dalı, Yayınlanmamış Yüksek Lisans Tezi, ODTÜ, Ankara.
- İlkay, Y., (2008), 'Kızılay Meydanı'nın Politik-Sembolik Anlamı: 1960-64 Yılları Arasında DP Karşıtı Hareket', *Mülkiye Dergisi*, Mülkiyeliler Birliği Genel Merkezi Yayını, Kış/2008, cilt: XXXII, sayı: 261, pp. 133-150.
- İlkay, Y., (2010), '1960 Devriminin Simgesel Mekanı'ndan Kavşak Noktası'na: Kızılay Meydanı', *8 Kasım Dünya Şehircilik Günü 33. Kolokyumu*, "Kentleri Korumak/Savunmak" Bildiriler Kitabı-6-7-8 Kasım 2009, Şehir Plancıları Odası Genel Merkezi yayını, Mart 2010, s. 331-353.
- Kesim, B., (2010), 'Bir İletişim Aracı Olarak Bulvar: Atatürk Bulvarı', *Planlama Dergisi*, 2010/2, sayı 49, s. 53-60, Ankara, TMMOB Şehir Plancıları Odası Yayını, Ankara.
- KHM-Kent Hizmetleri Merkezi, (1991), *Çankaya*, Boyut Yayın Grubu, İstanbul.
- Lefebvre, H., (1991), *Production of Space*. Oxford: Blackwell.
- Tankut, G., (1993), *Bir Başkent'in İmarı: Ankara (1929-1939)*, Anahtar Kitaplar, İstanbul
- TMMOB, Mimarlar Odası Ankara Şubesi & Şehir Plancıları Odası Ankara Şubesi, (2004), *Kızılay'da Yayalar ve Yaya Ulaşımı: Sorunlar, Sebepler ve Süreçler*, Ankara.

Yasemin İlkay: Nisan 1980'de Erzincan'da doğdu. İlk ve orta öğrenimini Erzincan, Bitlis, Adıyaman ve Ankara'da sürdürdü. 2004 yılında ODTÜ Şehir ve Bölge Planlama bölümünden mezun oldu. 2006'dan bu yana aynı üniversitenin Kentsel Politika Planlaması ve Yerel Yönetimler Anabilim dalında araştırma görevlisi olarak çalışıyor. Yüksek lisans tezini, Kızılay Meydanı'nın değişen politik ve simgesel anlamı üzerine yazdı. Kamusal mekân, mekân-toplumsal hareket ilişkisi, mekânsal deneyim ve sınıfsal-mekânsal ayrımlar gibi konulara ilgi duyuyor. Yazmayı sürdürdüğü doktora tezinde ise Ankara'da parkların farklılaşmasını irdelemeyi hedefliyor.