

AVRUPA PEYZAJ SÖZLEŞMESİ GEREĞİ TARİHİ VE ARKEOLOJİK YENİ BİR YAKLAŞIM

Dr. Öğr. Üyesi Sara DEMİR¹
Prof. Dr. Öner DEMİREL²

Özet

Avrupa Peyzaj sözleşmesi gereği peyzajlar tüm bu kaynak değerleri dikkate alınarak planlanmalı, tasarlanmalı, korunmalı onarılmalı, izlenmeli ve yönetilmelidir. Fakat peyzajların doğal ve kültürel özellikleri değerlendirilirken sahip oldukları arkeolojik kalıntıları ve bunların tarihsel derinliği dikkate alınmamaktadır. Bu bağlamda insanoğlunun peyzaj üzerinde bıraktığı izleri analiz eden tarihi peyzaj karakter sınıflandırması metodu geliştirilmiştir. Bu çalışma peyzaj mimarlığı disiplini kapsamında peyzajların sahip oldukları tarihsel derinliği irdelemeyi ve arkeolojik geçmişin peyzaj mimarlığı disiplini içerisindeki önemini vurgulamayı amaçlamaktadır. Avrupa Peyzaj Sözleşmesi kapsamında Türkiye’ de ilk defa ele alınan ve peyzaj mimarlığına yeni bir yaklaşım sunan bu çalışma ile tarihi peyzaj karakteri tanımlanmış, veri kaynakları belirlenmiş ve tarihi peyzaj karakter sınıflandırma süreçleri araştırılmış, tarihi peyzaj düzeyleri ve bunların tarihsel derinliği irdelenmiş ve son olarak peyzaj mimarlığındaki kullanım alanları araştırılmıştır. Anıt, sit alanları ve diğer tarihi kalıntıları çevreleri ile değerlendiren ve arkeolojik geçmiş içerisinde tanımlayabilen bu çalışmanın çıktuları tarihsel bütünlük içerisinde sağlıklı alan kullanım kararlarının alınmasına olanak sunabilir.

Anahtar Kelimeler: Tarihi peyzaj değerleri, tarihsel derinlik, arkeolojik geçmiş, tarihi peyzaj karakter sınıflandırması, peyzaj mimarlığı

ACCORDING TO EUROPEAN LANDSCAPE CONVENTION HISTORICAL AND ARCHAEOLOGICAL NEW APPROACH

Abstract

According to European Landscape Convention, all landscapes should be planned, designed, protected, restored and managed depending on their natural and cultural landscape values. However, the archeological relicts on landscapes and their temporal depth are not taken into account during this assessment process of natural and cultural features of landscapes. In this context, the historical landscape character classification method was developed to analyze the landscape relicts caused by mankind. This study aims to investigate the temporal depth of landscape and emphasize the importance of archeological past on the landscape architecture discipline. Because of this fact, the historical landscape character was determined, the specific data sources were listed and the process of the historical landscape character classification was investigated, the historical landscape and their temporal depth were described and finally the suitable land use decisions were analyzed first time with this new approach under the landscape architecture discipline in the context of European Landscape Convention. It is evaluated the protected areas, monuments and historical relicts with their environment. This study, described the environmental data with their archeological past, can provide to take healthy land use decisions in the historical integrity.

Keywords: Historical landscape values, historical depth, archeological background, historical landscape character classification, landscape architecture

Derleme Makale / Review Article

¹ Sorumlu yazar/Corresponding Author, Bursa Teknik Üniversitesi, Türkiye, asarademir@gmail.com

ORCID ID: 0000-0002-0813-3356

² Kırıkkale Üniversitesi, Türkiye, odofe01@gmail.com, ORCID ID: 0000-0002-8102-5589

Copyright © 2016-2018 IBAD

ISSN: 2536-4642

1. GİRİŞ

Peyzajların doğal, kültürel ve tarihi peyzaj değerlerinin belirlenerek korunması, yönetimi, planlaması ve tasarlanmasını içeren Avrupa Peyzaj Sözleşmesi (APS), peyzajlarda gerçekleşen değişimlerin uluslararası ölçekte fark edilmesi ile gündeme gelmiştir. Toplam 37 ülkenin 2000 yılında Floransa' da imzalamış olduğu bu sözleşme, Türkiye tarafından 2004 yılında uygulamaya konulmuştur. APS peyzajların doğrudan yer aldığı ilk uluslararası sözleşmedir ve peyzajların çeşitliliği ile kalitesinin korunmasını, geliştirilmesi, gerekiyorsa onarılması, planlanması ve yönetimine katkı sağlar. Sözleşme peyzajları; yaşam kalitesinin, çevresel değerlerin, sosyal, kültürel ve tarihi kimliğin bir parçası olarak görmektedir (APST, 2007; Herlin, 2007; Ortaçşeme, 2007). APS gereği, her ülke kendi sınırları içerisine giren doğal ve kültürel peyzaj değerlerinin belirlenmesi çalışmalarında, peyzajların arkeolojik geçmişini yansıtan tarihi değerlerinin belirlenmesinin eksik kaldığı belirlenmiştir. Bu eksikliğin giderilmesi amacı ile İngiltere tarafından peyzajların arkeolojik kimliğini ve tarihi değerini yansıtan tarihi peyzaj sınıflandırması çalışmaları başlatılmıştır. Sözleşmenin, Türkiye'nin temel sorunlarından biri olan peyzajlarla ilgili doğal, kültürel ve tarihi veri eksikliklerinin giderilmesine hizmet etmesi beklenilmektedir (LANDMAP, 2013; Turner, 2006; UHLC, 2002).

Tarihi peyzaj sınıflandırması kapsamında, tarihi peyzaj karakteri, günümüz peyzajların tüm tarihi karakterini yansıtmakta ve tarihi alan kullanımlarını, günümüze kadar ulaşan arkeolojik kalıntılarını, tarihi peyzaj desenleri ile özelliklerini tanımlamaktadır. İnsanların peyzaj üzerinde bıraktığı tüm izleri yansıtmaktadır (LANDMAP, 2013; Dobson ve Selman, 2012; Turner, 2007). Peyzajın zamansal derinliğini tanımlayan bu sınıflandırma kentsel, kırsal ya da deniz peyzajlardaki geçmişten kalan arkeolojik izleri takip eder.

Tarihi peyzaj karakter sınıflandırması (TPKS), kentsel, kırsal ya da deniz gibi çok farklı peyzajların tarihi karakterini tanımlayan bir yöntemdir. Tarihi peyzaj sınıflandırması, geçmişte gerçekleşen insan etkilerinin günümüz peyzaj karakteri üzerinde hala süren etkisinin anlaşılması için geliştirilen bir araçtır. Tüm alanların tarihi karakterini yansıtan toprak parçası, yerleşimleri, arazi sınırı, arazi deseni, binalar, anıtlar, dikili ormanlar, bataklık kesitleri, yollar, taş ocakları, madenler ve fabrikalar gibi insanın peyzaj üzerinde yer alan izlerini tanımlamaktadır (Lambrick ve Bramhill, 1999; UHLC, 2002; Lambrick vd., 2013). TPKS, sadece alanların arkeolojik ve tarihi karakterlerinin anlaşılmasına yönelik değil, aynı zamanda daha büyük bir çerçeveden bakıldığında belirgin kentsel, kırsal ve deniz alanlarına odaklanarak var olan arazi kullanım değişimlerini karakterlerle belirtmektedir.

TPKS, tarihsel süreç içerisinde insanların etkisinde şekillenen kültürel peyzajlardaki arkeolojik kalıntıları değerlendirmektedir. İngiltere'de tamamlanmış olan TPKS proje çalışmasında geçmişte ve günümüzde oluşan birçok peyzaj formunun insan etkisi ile oluştuğu belirlenmiş ve peyzajda insan etkisi

ile oluşan kalıntılar bir arkeolojik geçmiş içerisinde sınıflandırılmıştır (Fairclough ve Herring, 2016; Turner, 2007; Dixon ve Hingley, 2002).

Peyzajlarda geçmişten gelen arkeolojik kalıntıları taşıyan TPKS, kendi için ayrı bir veri tabanı yaratmamakta ve sadece arkeolojik verilerle de sınırlı kalmamakta aksine tüm çevresel veri tabanına katkı sağlamaktadır. TPKS, anıt ve sit alanları ve ulusal önemi bulunan mimari miraslar gibi ilgili diğer tarihi çevresel kayıtları tarihsel (zamansal) derinlik içerisinde tanımlamakta böylece peyzajın arkeolojik geçmişini yansıtmaktadır. Bu durum peyzajların tarihi ve arkeolojik geçmişini ortaya çıkarmakta ve böylece peyzaj analizi ve değerlendirmesi çalışmalarında tamamlayıcı rol oynamaktadır (UHLC, 2002; Turner, 2007; Lambrick et al., 2013; Fairclough, 2014).

TPKS, peyzajların hem geleneksel yapısını anlamayı sağlamakta, hem de yerel, bölgesel ve ulusal ölçekte peyzajların gelişimine, korunmasına ve tarihi karakterin ön plana çıkarılmasına önemli katkıda bulunmaktadır. Bu sınıflandırma yöntemi, hangi peyzaj karakterinin zaman içerisinde değişime uğradığını göstermekte ve böylece bu değişimin dikkate alınarak sınırlanması gerektiğini belirleyebilmektedir (Lambrick vd., 2013; UHLC, 2002).

Tarihi ve arkeolojik araştırmalara olanaklar sunan bu değerlendirme kamu anlayışını ve yerel özelliklerin anlaşılabilirliği de sağlamaktadır. Peyzajlar insanlar tarafından bir bütün olarak düşünülerek değerlendirilmektedir. Dolayısı ile TPKS sürecinin başarı ile tamamlanmasında yerel halkın katılımının sağlanması oldukça önemli ve gerekli bir aşamadır. Araştırma kapsamında istenilen yerel bilgiler ve tarihi kanıtlar yerel halk aracılığı ile sağlanır ve bu durum alanın tarihinin anlaşılmasına yardımcı olur. Alandaki peyzaj karakterlerinin hangilerinin ne sebeple bu tarihsel öneme sahip oldukları ve bu tarihi karakterler üzerinde geçmişten beri süre gelen değişimin tanımlanması konusunda yerel halkın yerel ve tarihi bilgisine başvurulur. Bu amaçla, koruma ve yönetim kararları alınırken ve alanla ilgili eğitim, sosyal ve tarihsel içerikli çalışmalar düzenlenirken o peyzaj üzerinde yaşayan halkın katılımının sağlanması gerekir. Bu değerlendirme; yerel peyzajlar üzerindeki farkındalığın artmasını ve sürdürülebilir alan kullanım kararlarının alınmasını sağlayarak yerel halkın yaşam kalitesinin artmasına ve refah düzeyinin gelişmesine olanak sağlayabilmektedir.

Ulusal, bölgesel ve yerel ölçeklerdeki doğal ve kültürel peyzajlardaki tarihi kaliteyi geliştiren TPKS' nin peyzajlarla ilgili yapılan çalışmalardaki katkısı şunlardır (Lambrick ve Bramhill, 1999; Turner, 2007; Turner ve Crow, 2010; Lambrick vd., 2013; UHLC, 2002);

▪ Avrupa Peyzaj Sözleşmesi'nin, ulusal, bölgesel ve yerel seviyedeki genel peyzaj karakter değerlendirmesinde bir kilit noktasıdır.

▪ İnsanların yer ve kimlik duygularında kilit rol üstlenen tarihi peyzajların, anlaşılmasını değerlendirilmesini ve kamu bilincinin artırılmasını sağlar.

▪ Bölgesel ve yerel gelişim planları ve onların stratejik çevresel değerlendirmeleri kapsamında yer alan miras değerleri için gerekli olan temel bir rehber niteliğindedir.

▪ Çevresel etki değerlendirmesi (ÇED) süreci kapsamında miras, yaban hayatı, endemik bitkiler ve diğer kültürel ve doğal peyzaj değerlerinin bir arada değerlendirilmesinde gerekli olan temel bir süreçtir.

▪ Köy yerleşim tasarımlarının hazırlanarak, yerel ve küçük kasabaların ve köylerin, yeniden canlanmasında önemli katkılar sağlamaktadır.

▪ Peyzaj yönetiminin sürdürülebilirliğinin sağlanmasını, tarım-çevre politika programının oluşmasını, kırsal alanların yenilenmesi, ağaçlık alanların geliştirilmesini ve tarımın çeşitlendirilmesini amaçlar.

▪ Geleneksel kırsal evler ve yerleşimler, rüzgar gülü tarlaları, ana ve yeşil altyapı sistemleri konusunda rehber tasarımların gelişmesine yardımcı olmaktadır.

▪ Miras stratejileri, turizm stratejileri, yerel eylem planları, kıyı alanları yönetimlerinde kullanılması için girdi oluşturabilecek veri temin eder.

▪ Doğal ve arkeolojik miras alanları, mimari koruma alanları ve doğal koruma alanlarına yönelik bilgi sunar.

▪ Tarihi çevreler kapsamında ulusal, bölgesel ve yerel ölçeklerde yürütülecek olan araştırma ve projeler için etkili bir araç niteliğindedir.

▪ Ekonomik/işlevsel ve sosyal/sembolik peyzaj karakter tipleri arasında ilişki kurabilen etkili bir yoldur.

Tarihi peyzaj, yapısal olarak belirgin olan ve günümüz peyzajların tüm tarihi karakterine katkıda bulunan tarihi alan kullanımlarını, desenlerini ve özelliklerini tanımlar. Tarihi peyzajların belirlenmesi aşamasında, arkeolojik sit alanlar ve anıtların olması temel kriter değildir fakat onların korunmasını yasal bir yükümlülük olarak değerlendirir. Tarihi peyzaj karakter sınıflandırması, peyzajların tarihini daha çok detaylandırılan tarihi peyzaj verileri ile beslenir, tarımsal çevre planları veya çevresel etki değerlendirmesi içinde yer alan birleşenleri kullanarak tarihi ve arkeolojik özelliklerin yönetimi hakkında bilgi oluşturur (Demir ve Demirel, 2017; Fairclough ve Herring, 2016).

Bu araştırma, tarihi peyzaj karakter sınıflandırmasının önemi üzerinde durarak peyzaj mimarlığı disiplini için arkeolojik içerikli yeni bir yaklaşım ortaya koymayı amaçlamaktadır. Bu kapsamda, peyzajların arkeolojik geçmişi yansıtan tarihsel derinlik irdelenmiş, tarihi peyzaj karakterinin tanımı yapılmış, gerekli olan veri kaynakları araştırılmış, tarihi peyzaj düzeyleri listelenmiş ve peyzaj mimarlığı disiplini içerisindeki kullanım alanları incelenmiştir. Türkiye’ de henüz uygulama alanı bulamayan fakat tarihsel bütünlük içerisinde peyzajların tarihi kimliklerini ortaya koyan bu çalışmanın, peyzajların tarihi veri eksikliklerinin giderilmesine hizmet etmesi beklenilmektedir. Bu çalışma ile APS’ nin gereği olarak Türkiye’ de yürütülen peyzaj planlama, onarım ve yönetim yaklaşımları kapsamında ilk defa tarihi peyzaj karakter sınıflandırması kavramı ele alınmıştır.

1.1. Tarihi Peyzaj Karakter Sınıflandırılmasındaki Genel Prensipler

Arazi çalışmaları ile desteklenen bu yöntem yaklaşımı daha çok bilgisayar ortamında yürütülen ofis çalışmaları ile gerçekleşir. Bu sınıflandırma süreci kapsamında tarihi alanların kaydı gereklidir ama sadece veri toplama çalışması ile sınırlı yürütülmez. Yorumlama bu sınıflandırma süreci kapsamında oldukça önemli yer tutar. Tarihçiler, coğrafyacılar, mimarlar, peyzaj mimarları, planlamacılar, antropologlar, sosyologlar ve arkeologların var olan verilere yönelik yapacakları uygun yorumlama

becerileri, bu değerlendirme yaklaşımının önemli bir aşamasıdır. TPKS yöntemi peyzajlara hızlı bir bakış sağlar ve ileride yürütülecek olan daha detaylı analizler ve araştırmalar için başlangıç noktası oluşturur (Fairclough, 2014; Lambrick vd., 2013; Ede ve Darlington, 2002). Bu yöntemle gerçekleştirilen araştırmalar daha çok büyük ölçekli alanlar olarak genelde milli parklar, havzalar ve illeri kapsayan geniş alanlarda yürütülmüştür. Alan parselleri, alan sınırlarını ve binaları gösteren 1/100.000 ve 1/25.000 ölçekli haritalar, TPKS için kullanılan büyük ölçekli dijital haritalardır. Standart coğrafya temelli haritalardan oluşmaktadır. Bu haritalar, güncel, geçmişe yönelik ve dikey çekilmiş olan hava fotoğrafları ve diğer veriler (genellikle habitat ve ormanlık alanlarının dijital veri setleri) ile desteklenmektedir. Özellikle daha çok sayısal forma dönüştürülebilen tarihi haritalar kullanılmaktadır. Bu sayısal altlıklara ek olarak, yerel halkın anlattığı ya da elinde buluna fotoğraflar da temel alınmakta ve arkeologların arazi çalışmaları sırasında gözlemediği kalıntılar değerlendirilmektedir (LUC, 2016, LANDMAP, 2013; Kienast, 1993).

TPKS, yeniden tasarlanan ya da kayıt altında tutulmuş fakat günümüze kadar ulaşamayan peyzajların aksine daha çok tarihsel sürecin yani zamansal derinliğin arkeolojik izlerini taşıyan ve günümüze kadar ulaşabilen peyzajlarla ilgilidir. Bu kapsamda oluşturulan haritalar, sadece arkeolojik verileri içeren haritalar olmaktan çok günümüzde var olan haritalara yardımcı ve destekleyici nitelikte olan modern haritalardır (Fairclough, 2014; Lambrick vd., 2013; UHLC, 2002).

Peyzajlardaki görünebilir göstergeler, TPKS kapsamında alan kullanımları kayıt altına alınır. Bu tip görünebilir göstergeler, düzgün veya kıvrımlı alan sınırlarını, kapalı-yarı kapalı alan sınırları, teraslar veya morfolojik işaretleri olan kapalı alan şeritleridir. Endüstriyel alanlara yönelik göstergeler ise üretim endüstrisi ya da doğal madenleri çıkaran endüstrilerdir. TPKS yöntemi, tükenmekte olan peyzaj tiplerinin büyüklüklerini ve dağılımlarını haritalamaya öncelik vermektedir. Bu yöntem aracılığı ile erken dönemlerde kayıt altında tutulmuş peyzaj karakterinin özellikleri üzerinde zaman içerisinde oluşan değişimler görülebilmektedir (LANDMAP, 2013; Aylesbury, 2005; Ede ve Darlington, 2002; Kienast, 1993).

Arkeolojik alan kalıntıları, bu alanların özelliklerini ve önemini yansıtamazlar. Dolayısı ile TPKS yaklaşımı, arkeolojik peyzajlar üzerinde gerçekleştirilen diğer yaklaşımlardan farklı olarak peyzajdaki bileşenleri noktasal olarak yansıtmaktan çok tüm tarihi peyzaj karakterlerinin yerel tasvirini haritalayarak yansıtmaktadır. Böylelikle tarihi peyzaj değerlendirmesi ile alan ilişkisini anlamlı kılar. TPKS araştırmaları, diğer peyzaj değerlendirme araştırmaları ile ortak kullanılacak bir yöntem sahiptirler (LUC, 2016; Fairclough, 2014; LANDMAP, 2013). Özetlemek gerekirse, doğal ve kültürel peyzajların arkeolojik kalıntılarını, arkeolojik bir geçmiş içerisinde tanımlayan TPKS çalışmaları (Fairclough ve Herring, 2016; UHLC, 2002);

- Günümüz peyzajlarını ve günümüze kadar ulaşabilen baskın tarihi peyzaj karakterlerini yorumlar
- Tarihi dönemlerden kalan her peyzaj karakterini tanımlar ve yorumlar

- Genellikle geleneksel ve eski peyzaj desenlerini ve tarihi önemi bulunan ana alan kullanımlarını (ormanlık, bozkır, tasarlanmış parklar gibi) tanımlar
- Zaman derinliğini tanımlayan peyzaj dönemlerinin tarihi peyzaj karakterlerini tanımlar
- Son zamanlardaki peyzaj karakterlerindeki değişimleri (ya da bu bileşenlerdeki önemli kayıpları) sayısal olarak dönüştürülen önceki haritalar aracılığı ile CBS ortamında ölçme yeteneğine sahiptir. Bu değişim tarihi peyzaj karakterinin doğal ve vazgeçilmez bir parçasını oluşturur.

1.2. Tarihi Peyzajlarda Zamansal Derinlik

TPKS peyzajda var olan geçmiş izlerinin çoğunu takip etmektedir. Bu durum, zaman derinliği olarak tanımlanmaktadır. Zaman, peyzajların oluşumu ve değişiminde önemli bir faktördür. İnsan faaliyetleri ve doğal süreçler arasındaki geçen uzun vadeli bir etkileşim olarak tanımlanmaktadır. Zaman derinliğinin doğru anlaşılması ve yorumlanması için geçmişte insan etkinlikleri ile şekillenmiş olan çeşitli ve karmaşık peyzajları tanımlayacak yıllara gereksinim duyulmaktadır (Tablo 1). Peyzaj bileşenlerinin zaman süreci kapsamında peyzajların değişimini ya da günümüze kadar ulaşan peyzajların sürekliliğini göstermektedir (Demir, 2017; LUC, 2016; Peak, 2008; Turner, 2007). TPKS çalışmaları insan bazlı odaklanır ve peyzaj analizi ve değerlendirmesine yönelik yapılan araştırma sürecine daha doygun temel bir tarihsel boyut ekler (Demir ve Demirel, 2017; UHLC, 2002). TPKS sürecinde zaman derinliği temel bir bileşen olarak okunur, insan etkisi ile oluşur ve daha çok yerleşim, tarım ve ulaşım ağları ile tanımlanır (Tablo 1).

2. MATERYAL ve YÖNTEM

Tarihi karakter sınıflandırması, sürdürülebilir tarihi çevreler sağlayarak geleceği haritalamakla ilgilenir. Bu sayede alanı özel kılan karakter özelliklerini (yaş, dönem, nadirlik, hayatta kalma, koruma, grup değerleri, hassaslık, bağlantılılık, rekreasyon özellikleri gibi), alanı değerli kılan özelliklerini (tarihsel, kültürel, toplumsal, ekonomik özellikler gibi) ve karakterlerin zaman içerisindeki değişimlerini (değişim kapasitesi, değişimin yönü, tehditleri, tedbir prensipleri gibi) analiz eder (Ede ve Darlington, 2002; Shropshire, 2007; CHL, 2016).

Tarihi peyzajların karakter sınıflandırması; çalışma alanı ile ilgili arazi kullanım geçmişini içeren tarihi ve arkeolojik verilerin toplanması ile analiz edilmesi aşamasından, tarihi peyzaj karakter tiplerinin ve bu tiplerin tarihsel derinliğinin belirlenip haritalandığı sınıflandırma aşamasından ve arazi formunun oluşturularak her bir peyzaj karakter tipinin değerlendirildiği aşamadan oluşmaktadır (Şekil 1)(Herring, 2009; Peak, 2008; Aylesbury, 2005). Bu araştırma kapsamında tarihi peyzajların önemi, tanımı ve sınıflandırma yöntemi anlatılarak APS' nin gereği olarak Türkiye' de gerçekleşecek olan peyzaj planlama çalışmalarında tarihi peyzaj karakter değerlendirmesi konusundaki eksikliklerin giderilmesi hedeflenmektedir. Bu bağlamda English Heritage kurumunun yapmış olduğu projeler ve önermiş olduğu

yöntem anlatılarak Türkiye’deki peyzaj planlamacıların konu ile ilgili bilgi sahibi olabilmesi amaçlanmaktadır.



Şekil 1. Tarihi peyzaj karakter sınıflandırması yöntemi süreci (Herring, 2009; Peak, 2008; Aylesbury, 2005).

2.1. Veri Kaynaklarının Elde Edilmesi Aşaması

TPKS, peyzajlarda geçmişten günümüze kadar ulaşabilen kalıntıların tarihsel perspektifini karakterize eder. Bu çalışma kapsamında alanın topografik içeriğine, tarihi alan kullanımlarına, alan çevresinin morfolojisine, sınırsal nitelikli çevresel formlara, harita, doküman, arkeolojik kanıtlardan oluşan verilerin kronolojisine, tarihi ve arkeolojik geçmişine, tarihsel süreç içerisindeki idari yönetime ve kültürel özelliklere ihtiyaç duyulur. Önemli bilinen kaynakları şunlardır (Demir, 2017; UHLC 2002);

- Tüm dönemleri ve ölçekleri içeren alan ile ilgili sörvey haritaları
- Dikey ve eğik hava fotoğrafları
- Mevcut tarihi peyzaj karakter sınıflandırması haritaları
- Bölgesel tarihi çevre kayıtları
- Fermanlar
- Mevcut CBS verileri
- Arşiv materyaller (özellikle kartografik kaynaklar)
- Uzmanların yerel bilgileri ile yerel halkın ikamet ettiği alanlarla ilgili yerel bilgileri

2.2. Sınıflandırma Aşaması

Tarih peyzajların karakter tiplerinin belirlenerek haritalandığı bir aşamadır. Bu süreçte çalışma alanı ile ilgili mevcut kaynaklardan yola çıkılarak elde edilen tarihi ve arkeolojik verilerin derlenir ve

tarihi peyzaj karakter tiplerinin sınıflandırılır. Tarihi peyzaj karakter tiplerinin her birinin zamansal derinliğinin yansıtıldığı tarihi periyotlarının da belirtilmesi gerekir. Böylece peyzajdaki arkeolojik kalıntıların hangi tarihsel dönemleri yansıttığı ortaya çıkar ve buna göre sınıflandırılır (Tablo 1).

Tablo 1. Bazı tarihi peyzaj karakter tipleri ve tarihi periyotları
(Demir, 2017; Demir, 2016; CHL, 2016).

Çevrili alanlar	Endüstri tipleri
Etrafi çitli alanlar	Maden işletmesi
Şeritli alanlar	Karışık işletme
Kapalı alanlar	Taş ocakları
Çayırılık alan	
Meyve bahçesi	Askeri
Bahçecilik	Askeri alan
	Hava alanı
Kaba Yüzeyler	
Kaba yüzeyli alanlar	Yerleşim alanları
Atık alanları, uçurumlar	Dağınık yerleşim
	Merkezi yerleşim
Orman	Kamu binaları
Antik ormanlık alan	Rekreasyon alanları
İğne yapraklı orman	
Diğer ormanlar	Kıyı alanları
	Kumul
Su	Çamur
Sulak alan ve Bataklık	Kum
	Çamur ve kum
Tarihi periyotlar (zamansal derinlik)	
İlkçağ (M.Ö. 3500 ile M.S. 375 arası)	
Geç Antik Çağ (M.S. 300 ile 700 arası)	
Orta Çağ (5 yy. ile 15 yy. arası)	
Erken Modern Çağ (16. yy ile 17. yy. arası)	
Modern Çağ (18. yy. ile 21. yy. arası)	

2.2.1. Tarihi Peyzaj Karakter Sınıflandırma Düzeylerinin Belirlenmesi

Tarihi peyzaj karakterlerinin sınıflandırması 1. 2. 3. ve 4. düzey olmak üzere farklı ölçeklerde tarihi peyzajların karakterler tiplerinin tanımlanmasında kullanılmaktadır. Düzeylerin artması büyük ölçekten en küçük ölçeğe kadar daha çok detayın oluşmasını sağlamaktadır. Potansiyel olarak ulusal düzey olarak bilinen, 1. ve 2. düzey sınıflandırma yerel peyzajlarla ilgili yeterli detaya sahip olmazlar. Bu sebeple daha fazla detay için 3. ve 4. düzeye inilerek detaylandırılabilir. Özellikle 4. düzey sınıflandırmada belirgin yerel durumların fark edilmesi mümkün olmaktadır. Hiyerarşik olarak yapılan tüm düzeylerdeki sınıflandırmanın birbirleri ile uyum içerisinde olması gerekmektedir (CHL, 2016; LANDMAP, 2013; UHLC, 2002). Bu sınıflandırmada, peyzajların geçmiş dönemlerden kalan desenleri, arazi boyutları ve şekli gibi (kapalı, şeritli, yarı-kapalı, düzenli-düzensiz alanlar gibi) özellikler, belirgin

alan kullanımları (ormanlık, tarım alanı ve yerleşim alanı gibi) veya peyzajların önceki kullanımları ve desenlerinden geriye kalan kalıntılar (ilkçağ, ortaçağ zamanından kalan kalıntıları gibi) veya tek olarak kalan herhangi bir baskın desen, yapı ve bunların izleri açık ve belirgin şekilde tanımlanır (Tablo 2).

Tablo 2. Tarihi peyzaj karakter düzeyleri ve sınıfları (Demir, 2017; LANDMAP; 203; UHLC, 2002).

Düzye 1	Düzye 2	Düzye 3	Düzye 4
Baskın İçerik	Baskın Alan Kullanımı	Baskın Peyzaj Deseni	Tarihi Peyzaj Detayı
En temel düzeyde, insan etkilerini genel olarak yansıtan peyzajlardır.	2. düzeyde modern peyzajdaki baskın alan kullanımları tanımlanır. Bu tanımlama kırsal çevrelerde tarımsal alanlar ya da tarım dışı alanlar olarak yapılır. Yapılaşmış çevrelerde ise seçim yerleşim endüstri veya altyapı arasında yapılır.	3. düzeyde ise 2.düzye kapsamında tanımlanan o peyzajdaki baskın görsel desenler seçilmelidir. Bunlar, peyzajdaki geçmiş aktivitelerle ilgili tanımlanan ve haritalanan 3. ve 4. düzeydeki fiziksel kalıntılardır.	3. düzeydeki peyzaj desenleri, daha çok 4. düzeyde tanımlanır. Küçük bir birimdir, hatta bazen alana özgü özellikler taşır. Bunlar genellikle ya alan ya zaman (ya da genellikle ikisini) içindeki belirgin tarihi aktiviteleri yansıtır.
Peyzaj Karakter Tipleri Sınıfları			
-Kırsal çevre -Yapısal Çevre	-Tarımsal alanlar -Tarım dışı alanlar -Yerleşim alanları -Sanayi alanları -Altyapı	-Düzensiz arazi şekli -Düzenli arazi şekli -Diğer arazi şekli -Bahçecilik -Ormanlık -Marjinal arazi -Arazi ıslahı -Su ve sulak alan -Çekirdek yerleşim -Dağınık yerleşim -Diğer Yerleşim -Maden Çıkarma -İşleme/üretim -İletişimler -Askeriye -Tasarlanmış peyzaj -Rekreasyon	-Arkeolojik kalıntılar taşıyan araziler -Zaman içinde gelişen karma yapıli araziler -Tarımsal şerit alanları -Sırt ve karık sistemleri -Su çayırları -Hobi bahçeleri -Fidanlık -Meyve bahçeleri -Antik(eski)/ yarı doğal ormanlık -Yönetilen ormanlık (baltalık gibi) -Plantasyon (modern ormancılık harici) -Ormancılık (modern) -Dağ -Kapalı olmayan arazi -Uçurum sınırı -Kumul/kıyı -Diğer marjinal arazi -Kahve arazi alanları -Su ıslah alanları -Doğal göller ve su yolları -Rezervuarlar/yapay göller -Haliç -Kıyısal sulak alan/tuz -Bataklık -Diğer sulak alanlar

Sınıflandırma aşamalarında ilk olarak, 4. düzeyde tanımlanan bazı peyzaj karakter tiplerinin tanımlanması için öncelikle 3. düzeyde yapılan sınıflandırmaya bakılması gerekmektedir. Örneğin kırsal çevre sadece alan şekli olarak 3. düzeydeki sınıflandırmada kayıt altında tutulurken ortaçağ planlı yerleşimlerin varlığının belirlenmesi ve bir taş ocağının kalıntıları 4. düzeyde yapılan sınıflanmada tanımlanmaktadır. Bu sınıflandırma gerçekleşirken tarihi peyzaj karakter tiplerinin alansal dağılımları coğrafi açıdan üst üste çakışmamalı ve sadece sınırları birbirine çakışan ayrık desenlere sahip olmalıdır (CHL, 2016; Fairclough, 2014; Turner, 2007).

Anlaşılabilir tarihi peyzaj karakter tiplerinin belirlenmesi, sınıflandırmanın tamamlanması konusunda araştırmaya kolaylık sağlar. Sonrasında yapılacak olan daha detaylı inceleme ve analiz gerektiren alanlar üzerinde durulur ve gerekli açıklamalar getirilir. Örneğin 3.düzye, haritalarda (özellikle renkli 1/25.000'lik haritalarda) kolayca görülebilen yerleşimler, taş ocakları, sanayi işletmeleri, ormanlık alanlar kolayca tanımlanabilir. Ancak 4. düzeyde hazırlanmış olan anket formları ile zaman derinliği ve peyzajların biçimi konusunda detaya inilir. Çoğu zaman dijital olmayan geçmiş yıllara ait haritaların çözünürlüğü haritaların okunmasında zorluk oluşturabilir Bu sebeple düşük ve eğik hava fotoğrafları ile arazi gözlemlerine bakmak gerekmektedir. Tarihi peyzaj karakterleri benzersizdir, yerel değerlere sahiptir ve bu sebeple kendi esaslarına göre tanımlanmalıdır (Demir, 2017; CHL, 2016, Fairclough ve Herring, 2016).

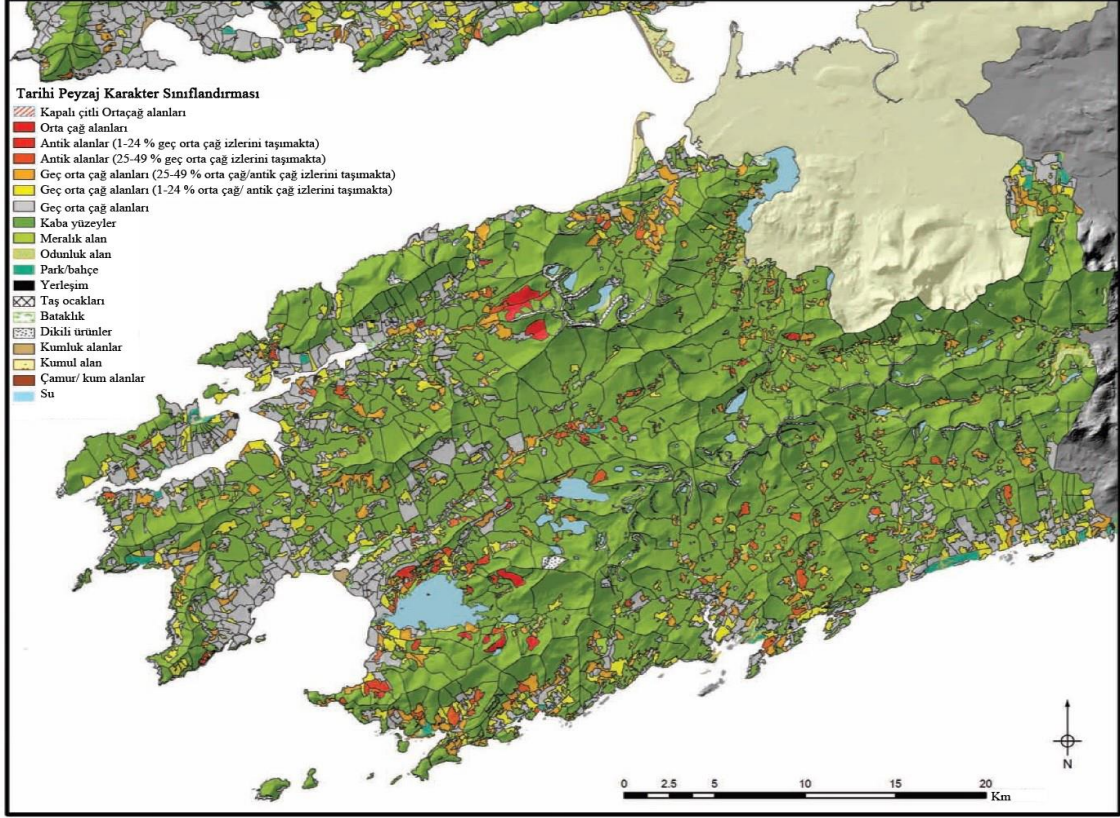
2.2.2. Tarihi Peyzaj Karakter Tiplerinin Haritalanması

Teknolojik gelişmelerin son yıllarda hızlı büyümesinden dolayı büyük ölçekli sınıflandırma süreçlerinde coğrafi bilgi sistemleri (CBS) kullanılabilinmektedir. Bu bağlamda, Tarihi peyzaj karakter sınıflandırması çalışmaları CBS tabanlıdır. Bu durum her sınıfa ait tarihi peyzaj karakter tiplerinin poligon olarak dijital ortamda üretilmesini ve vektör tabanlı olarak saklanmasını sağlamaktadır (Kienast, 1993; UHLC, 2002; Lambrick vd., 2013). Her poligona ait veritabanının kendine özgü ve benzersiz özellikleri tanımlanır (LUC, 2016, LANDMAP, 2013; Aylesbury, 2005). Bu kapsamda alanın tarihi karakterini kapsayacak ana hat belirlenir ve sınırları sonlandırılır. Arazi çalışmaları ve uzman ile yerel halkın alanla ilgili yerel bilgileri, günümüz peyzajların var olan tarihi karakterlerin belirlenmesinde gerekli olan temel bilgilerin toplanması adına oldukça önemlidir. Bu bilgiler peyzaj mimarlığı disiplininin planlama, tasarım, koruma, onarım ve yönetim aşamasına katkı sağlanmış olur (Şekil 2).

2.2.3. Arazi Formunun Oluşturulması Aşaması

Arazide yapılan gözlemler, fotoğraf çekimleri, edinilen tarihi ve arkeolojik bilgiler ışığında CBS ortamında tarihi peyzaj karakter tipleri tanımlanarak haritalanmaktadır. Bu sınıflandırma aşamasından sonra tekrar arazi çalışması yapılarak her bir tip için arazi formunun doldurulması ve her tip için bu değerlendirmenin yapılması gerekmektedir. Bu aşamada; tarihi değerleri yansıtan nokta özellikli veriler içerisinde buldukları tarihi peyzaj tipleri içerisinde değerlendirmeye alınmaktadır. Bu formlarda her tarihi peyzaj karakter tipinin tanımlanması, kronolojik dönemi, içerisinde bulunan mimari yapı tipleri, geleneksel sınır tipi, görüş alan sınırı, arkeolojik yapısı, anıtsal yapısı, tarihi park ve bahçeleri, koruma

alanı, dünya miras varlığı alanı, peyzaj değişiminin nedeni ve özelliği, peyzaj değeri, peyzaj durumu, yerel halkın eğitim seviyesi sorgulanmış ve değerlendirme matrisi ile her tip sahip olduğu bu özelliklere göre puanlandırılmalıdır. Arazi çalışması sırasında elde edilen formların 4. düzeyde yapılan tarihi peyzaj tipleri ile ilişkisi sağlanmalıdır. Bu kapsamda 4. düzeyde yapılan sınıflandırmada hazırlanan formların ilgili alanları doldurulmalı ve teknik bir rapor hazırlanmalıdır (Demir, 2017; CHL, 2016; LANDMAP, 2013; UHLC, 2002).



Şekil 2. Tarihi peyzaj karakter sınıflandırması, Corcu Duible, İrlanda örneği (Lambrick vd.,2013).

3. PEYZAJ MİMARLIĞINDA TARİHİ PEYZAJ KARAKTER SINIFLANDIRMASININ ÖNEMİ

Peyzajların sürdürülebilir bir şekilde planlanması, tasarlanması ve yönetilmesi adına mevcut doğal ve kültürel değerlerinin yanı sıra sahip oldukları tarihi geçmişinin de değerlendirilmesi gerekmektedir. Böylece günümüze kadar ulaşmış fakat zaman içerisinde belirli değişimlere uğramış olan tarihi nitelikli peyzajların belirlenmesi onların korunması ve yönetilmesi açısından oldukça önemlidir. Bu kapsamda öncelikle İngiltere, İskoçya İrlanda' da İngiliz Miras Kurumu (English Heritage) tarihi peyzajların önemini vurgulayarak peyzaj karakter değerlendirmesi çalışmalarına tarihi perspektif katan tarihi peyzaj sınıflandırması çalışmalarını başlatmışlardır. (Fairclough ve Herring, 2016; LUC, 2016; Herring, 2009). Bu kurum aracılığı ile İrlanda; İskoçya ve

İngiltere’ deki kentsel ve kırsal peyzajlar tarihi derinlikleri ile değerlendirilmiş ve tarihi peyzaj karakter sınıflandırılması ile tarihi peyzaj karakter tipleri belirlenmiştir. Bu kapsamda tarihi peyzaj sınıflandırması 1994 yılında Cornwall Konseyi ve Kırsal Bölge Komisyonu işbirliği ile İngiliz Miras Kurumu önderliğinde ilk olarak Cornwall Tarihi Peyzaj Karakter Sınıflandırması kapsamında irdelenmiş ve yönetime ilişkin temel bilgiler verilmiştir (Fairclough, 2014; Lambrick vd., 2013; LANDMAP, 2013).

Türkiye’ de henüz uygulama alanı bulmayan ve peyzajın tarihi derinliğinin araştırıldığı tarihi peyzaj sınıflandırma çalışmaları ilk olarak arkeologlar tarafından geliştirilmiştir (Demir, 2017; Fairclough, 2014; Herring, 2009) Bu bakımdan tarihi peyzaj değerlendirme çalışmaları sırasında peyzaj planlama, tasarım ve yönetimi konularındaki eksiklikler giderilmelidir. Bu bağlamda disiplinler arası çalışmanın sürdürülebilirliği ve sağlıklı işleyebilmesi açısından oldukça önemlidir. Tarihi peyzaj sınıflandırması çalışmalarını; Avrupa Peyzaj Sözleşmesi gereğince peyzaj karakterlerinin tanımlanması ve belirlenmesi kapsamında peyzaj karakter değerlendirme çalışmalarındaki tarihi veri eksikliğini giderebilecek, peyzaj değişimlerini belirleyecek ve buna göre koruma stratejilerini geliştirebilecek yardımcı bir araçtır (LUC, 2016, LANDMAP, 2013; Aylesbury, 2005). Peyzajların korunması, yönetimi ve planlanmasında tarihi peyzajın referans alınması/girdi olarak kullanılması oldukça önemlidir. Antrop (2005), geçmiş peyzajın geri getirilemeyeceğini ancak doğal, kültürel ve tarihi değerlere sahip günümüz peyzajlarının nasıl biçimlendiğinin ve bu biçimlenmenin gelecek peyzajlara nasıl yansıtılacağına bilinmesi açısından tarihi peyzajın önemini vurgulamıştır. Avrupa Peyzaj Sözleşmesi’nde yer alan peyzaj tanımından hareketle, Tarihi Peyzaj Karakterizasyonu Yöntem yaklaşımı günümüz peyzajlarında ortaya çıkan değişimlerin yönetimine olumlu yönde katkı sağlayan yardımcı bir araçtır (Turner, 2006; Ede ve Darlington, 2002).

TPKS çıktıları peyzaj mimarlığında birçok alanda kullanım alanına sahiptir. TPKS sonuçları, günümüz peyzajların karakterini ve gelişmelerini anlamayı sağlayan bir araçtır (Fairclough, 2014; LANDMAP, 2013). Bu sınıflandırma tarihi karakterlerin nasıl farklılaştığını göstermektedir. Tarihi peyzaj karakter sınıflandırması çalışmaları, peyzaj mimarlığı disiplini içerisinde mekansal planlama, arazi yönetimi, tarım-çevresel politikalar, peyzaj politikaları, yerel farklılıklar ve toplumsal temelli girişimler, peyzaj araştırmaları, eğitim ve iletişim gibi alanlarda güçlü bir uygulama potansiyeline sahiptir. Her peyzaj parçasının hassasiyetleri birbirinden farklı da olsa hepsinin değişen tarihi karakter tipleri vardır. Dolayısı ile yorumlamaya dayanan TPKS, araştırmaları keskin ve kesin ifadeler içermemektedir (Fairclough ve Herring, 2016; Lambrick vd., 2013).

Tarihi peyzaj karakter sınıflandırmasındaki araştırmalar, planlama ve değerlendirme süreçlerine bilgi sağlayan bir araçtır, bir dizi öneriler sunmaz ve mutlak değere sahip bir gösterge oluşturmaz

(Fairclough, 2014; Herring, 2009). Bu süreçte değişime adapte olabilen ve açık bir şekilde gerçekleşen tehdit, darbe ve fırsatlara yanıt verebilen karakter tipleri sınıflandırılır ve değerlendirilir. TPKS, peyzaj planlama çalışmaları kapsamında peyzaj karakter analizi ve değerlendirilmesi (PKAD) çalışmalarına girdi oluşturmakta, tarihi ve arkeolojik içerikli peyzaj karakter alanlarının belirlenmesine, tarım, turizm endüstri ve koruma alanların yönelik uygun alan kullanım kararlarının verilmesine yardımcı olmaktadır. PKAD sürecinin yanı sıra diğer peyzaj planlama süreçlerine de girdi oluşturur (Demir ve Demirel, 2017; Fairclough ve Herring, 2016; Lambrick vd., 2013).

Daha geniş alanları kapsayarak kültürel ve doğal peyzajlara ulusal, bölgesel ve yerel bakış açısı sağlayan TPKS, ulusal ölçekten yerel ölçeğe kadar inerek öncelikli alınması gereken plan kararlarına temel oluşturur. Bu kapsamda peyzajların korunması, yönetimi ve yorumlanması aşamasında PKAD süreci ile entegre çalışarak peyzaj karakter alanlarının belirlenmesini ve tanımlanmasına yardımcı olur. Aynı zamanda kırsal planlamaya ve yönetimine entegre bakış açısı ile yaklaşım peyzaj karakter alanlarının değişimini inceleyerek peyzaj karakterlerinin kökenleri hakkında daha iyi bilgiye ulaşma olanağı sunar (Demir ve Demirel, 2017; Dobson ve Selman, 2012).

TPKS çalışmalarında kullanılan veriler çoğunlukla CBS tabanlı oldukları için üretilen diğer çevresel verileri ile kolayca ilişkilendirilebilir. Ulusal, bölgesel ve yerel düzeyde farklı verilerle entegreolabilen ve çok farklı yollarla analiz edilebilen bu veriler birçok bilgi setleri ile karşılaştırılabilir. Örneğin; tarihi gelişim gibi veriler ile biyoçeşitlilik gibi çevresel veriler arasında ilişki kurulmasını sağlayarak bir takım analizlerin yapılmasına olanak sunar. Ayrıca peyzajlarda zaman içerisinde oluşan insan etkisini vurgulayan TPKS, uzman ve yerel halkın görüşlerine yönelik sözel verileri değerlendirir ve diğer verilerle ilişkilendirilir (Fairclough, 2014; Turner, 2006).

TPKS araştırmaları, izleme-kontrol ve gelişim politikaları ile ilişkilidir. Bu araştırmalar, peyzajların plancılar tarafından anlaşılmasını amaçlamaktadır. Alan kullanımına odaklanan TPKS, peyzajlar hakkında bilgi sunan, anıt ve kendine özgü özellik taşıyan sit alanları verilerini içerir. Bu araştırmalar, ayrıcalıklı tarihi karakterlerin üzerindeki baskıyı en aza indirgenmekte, arkeolojik ve tarihi içerikli peyzajların iyi koruyarak çalışma alanı ile ilgili tasarım rehberlerinin oluşumuna ve yönetim gelişimine katkı sağlamaktadır. Gelecekteki peyzaj gelişimi ve yönetimi konusunda oluşturulacak senaryolara yönelik alınacak kararları etkilemeyi amaçlamaktadır (Fairclough ve Herring, 2016; LUC, 2016; Herring, 2009).

TPKS, yerel halkın ikamet ettikleri peyzajların tarihi kökenlerini anlamalarına ve bu peyzajlarla ilgili aitlik duygularının artmasına olanak sunabilen faydalı bir araçtır. Zaman derinliği kapsamında peyzaj karakter alanlarının belirgin özelliklerindeki gelişim ve değişimlerin ortaya çıkarılmasına ve yerel farklılıklar ile çeşitliliklerin altlarının çizilerek vurgulanmasına yardımcı olmaktadır. Bu durum peyzajdaki insan kullanımları ile ilişkilidir. Yerel halkın, yerel peyzajlarda nelere önem verdikleri tespit edilir ve günümüze kadar ulaşabilen yerel ve tarihi peyzajların böylece canlı tutulması sağlanır. Yerel halkı, kendi yerel peyzajlarında nelere önem verdikleri konusunda bilgilendirmektedir. TPKS, süreklilik ve değişim arasındaki dengeyi bozan ve yıllar boyunca gerçekleşen karar verme çalışmalarının, peyzajı

nasıl etkilediğinin bir göstergesidir. Peyzaj karakter alanlarından geriye kalan ve kurtarılan fiziksel kalıntılar-deliller ile oluşan tüm etkilerin belirlenmesine ve peyzajlarla ilişkili desenlerle ilgili bağlantıların sağlanmasına yardımcı olur. Özellikle insan etkisi ile zaman boyunca peyzajlarda ve alan kullanım kararlarında oluşan değişimleri anlamayı hedefler (Lambrick vd., 2013; Dixon ve Hingley, 2002).

TPKS araştırmaları, geçmişteki tarihi peyzaj karakterine ışık tutmak amacı ile hazırlanmıştır. Araştırma sonuçları, stratejik planlama, yönetim gelişimi, koruma yönetimi, eğitim ve akademik amaçlı araştırmalarda kullanılabilir Kültürel mirasın gelişimine katkıda bulunur ve özellikle insanların kendi çevresi ve o çevrede hissettikleri duyguları ele alır. Stratejik amaçlar için nokta verilerden çok o verilerin soy yani jenerik karakter değerinin bilinmesi daha önemlidir. Geçmişten günümüze kadar ulaşabilen tarihi peyzajlardaki büyük ve karmaşık değişikliklerin yanı sıra küçük ve basit değişikliklerde dikkate alınır. TPKS, miras alanları ya da noktaları, topografya, yaban hayatı ve görsel peyzaj nitelikleri ile ilişki kurabilen güçlü bir araçtır. Bu araç, yerel halkın deneyimlerine ve çevreleri ile kökenlerine olan ilgisi ile yakından ilişkilidir (LANDMAP, 2013; Turner, 2007). Bu sebeple profesyonel ve tarih, coğrafya, mimarlık, orman ve ziraat mühendisliği, planlama, peyzaj mimarlığı, sosyoloji, antropoloji, ekoloji, arkeoloji meslek disiplinlerinden oluşan disiplinler arası bir çalışma gerektirir.

Türkiye’ de henüz uygulama alanı bulmayan bu araştırma konusu, özellikle arkeolojik sit alanları ile çevrelerinin ve geçmişten gelen arkeolojik kalıntıların izlerini hala taşıyan orman, mera, tarım, sulak alan, bataklık alan, kumluk alan, taşlık alan, maden alanları, sanayi, yerleşim alanları gibi peyzajların korunmasında, bu arazi kullanım alanlarına uygun planlama, tasarım, onarım ve yönetim kararlarının alınmasında önemli rol üstlenmektedir.

SONUÇ VE DEĞERLENDİRME

Avrupa Peyzaj Sözleşmesi kapsamında peyzaj; doğal ve/veya insan faaliyetlerinden oluşan kültürel eylem ve etkileşimleri sonucunda şekillenen alanların “insan tarafından algılanışı” olarak tanımlanmaktadır. Bu tanım peyzajlarda insan etkisiyle oluşan ve geçmişten günümüze kadar ulaşabilen tarihi ve arkeolojik kalıntıları inceleyen tarihi peyzaj sınıflandırması ile yakından ilişkilidir. Tarihsel süreç içerisinde insan aktiviteleri, teknolojinin gelişmesi ile değişmiş ve birçok peyzaj elemanını güçlü bir şekilde etkilemiştir. Dolayısı ile TPKS çalışmaları, peyzajları şekillendiren kültürel faktörlerin önemini anlamak, peyzajlarda kültürel aktiviteler sonucunda oluşan değişimin fark edilmesini ve bu değişimlerin yönetimini sağlar.

Peyzaj planlama çalışmaları, sosyal, çevresel ve ekonomik gelişmeli ve peyzaj değerlerinin verimli kullanılmasını sağlayan süreçleri içermektedir. Peyzaj planlama çalışmalarının amacı doğal, kültürel ve tarihi peyzaj kaynaklarının korunmasını ve bunların dengeli bir şekilde kullanımını amaçlamaktadır (Demir, 2017; Uzun, 2015; Şahin vd.,2013). Peyzaj planlama başta olmak üzere peyzaj yönetimi ve koruması başlıkları APS ile gündeme gelmiştir. Bu sözleşme kapsamında peyzaj konuları ile ilgili tüm Avrupa ülkeleri arasında işbirliğinin sağlanması ve bu bağlamda peyzaj planlama, koruma,

onarım, izleme ve yönetim çalışmalarının tamamlanması taahhüt edilmiştir. Buna göre her Avrupa ülkesi kendi sınırları içerisinde yer alan tüm peyzajlar tanımlanmalı, belirgin peyzaj karakterleri belirlenmeli ve peyzaj kaynak değerleri üzerinde değişimine neden olabilecek baskı ortaya çıkarmalıdır. Bu süreçte elde edilen çıktılar her ülkenin kendi yasal süreçleri içerisinde entegre edilmelidir. Farklı ekosistemleri ve peyzaj kullanımlarını bir arada içeren peyzaj planlama ve peyzaj yönetimi süreçleri disiplinlerarası çalışmayı gerektirir (Şahin vd.,2013; Uzun vd, 2012; Dobson ve Selman,2012). APS' ye göre peyzaj planlama süreci kapsamında tarihi peyzajların ve peyzaj karakterlerinin belirlenmesi ve tanımlanması peyzaj değerlerinin korunmasını ve gelişimini sağlar. Bu süreçte, ekolojik süreçlerin tanımlanması, alan kullanımlarının değerlendirilmesi, insan aktivitelerinden etkilenen peyzajların belirlenmesi ve korunması gerekmektedir. Bu kapsamda TPKS ve PKAD' ın çıktılarının bir arada değerlendirilmesi peyzaj planlama sürecine önemli ölçüde katkı sağlayabilir.

TPKS, arkeolojik tekniklerle karşılaştırıldığında peyzajlardaki tarihi karakteri açıklayan en etkili yoldur. Geniş ölçeklerde çalışan TPKS belirgin dönem aralıklarındaki peyzajların tarihi değerleri yansıtmaktadır. Peyzajların algı temelinde değerlendirilmesi ve zaman içerisinde gerçekleşen peyzaj değişimlerinin varlığı, TPKS yaklaşımının temel iki anahtar kriteridir (Antrop, 2005; Turner, 2006; Turner ve Crow, 2010). Geçmiş ile günümüz arasında bağlantı kurabilen bu yaklaşım bu süreçte gerçekleşen peyzaj değişimlerini değerlendirir. Böylece gelecekteki peyzaj planlama çalışmalarını veri üretir ve peyzaj değişimleri ile ilgili bilgi verir. Bazı peyzaj değişimleri diğerlerine göre daha hızlı gelişir ve bu yüzden TPKS haritalarında hangi peyzaj tiplerinin değişikliklere karşı daha toleranslı oldukları ve hangi koşullarda peyzaj karakter tiplerinde hızlı değişimlerin yaşandığı görülmektedir (Dobson ve Selman, 2012; Turner, 2006).

TPKS kapsamında ele alınan tip tabanlı çalışmalar birçok meslek disiplinlerinin farklı perspektiften bakmasına ve bu sebeple gelecek peyzajlara yönelik tartışmaların oluşmasına neden olabilmektedir. TPKS sırasında peyzajla ilgili birçok meslek disiplinleri ile iş birliği içerisinde yapılan bazı analizler, sürdürülebilir gelişim, peyzaj planlama, onarım, doğal, kültürel ve tarihi peyzaj değerlerinin korunması açısından geleceğe yönelik araştırmalara rehberlik edebilir (Herring, 2009; Turner, 2006; Turner ve Crow, 2010). Peyzajların tarihsel süreçlerinin insanlar tarafından anlaşılması, peyzajlarla ilgili hikayelerin bilinmesi ve yeni fikirler hakkında bilgi sahibi olunması hususunda önemli rol oynar (Turner, 2007). TPKS çalışmaları, her tarihi peyzaj karakter tipinin gerçek değerinin anlaşılmasına, dengeli, büyük ölçekli plan çalışmalarına ve peyzaj disiplini içerisinde demokratik tartışmalara olanak sağlar. Sonuç olarak; TPKS ile ilgili bilgi ve yöntemlerin derlendiği bu çalışmada; TPKS ile elde edilen bulgular, tarihi çevre kaynaklarına ve diğer veri tabanlarına girdi oluşturabilir. TPKS tarihi karakterleri analiz eder ve tanımlar, hassas, önemli peyzaj değişimleri belirler. Peyzajlara tarihi bakış katarak peyzaj mimarlığı disiplinindeki peyzaj planlama, tasarım, koruma, onarım ve yönetim süreçlerini destekler ve bu süreçlerde önemli bir rol oynar. Dolayısı ile bu sınıflandırma yöntemi, Türkiye'deki peyzaj mimarlığı disiplini içerisinde yer alan bu süreçlerde var olan tarihi derinlikle ilgili eksikliği kapatarak peyzaj mimarlığı çalışmalarına arkeolojik bir perspektiften yeni bir bakışı sunar.

Bilgilendirme / Acknowledgement: Bu çalışma 2214-A TÜBİTAK yurtdışı doktora sırası araştırma bursu projesi kapsamında desteklenmiştir. Yazarlar desteklerinden dolayı TÜBİTAK' a teşekkürü bir borç bilirler. Bu araştırma Dr. Sara DEMİR' in doktora tezinden üretilmiştir. Bu makalenin bir kısmı sözlü olarak ICES-2018 konferansında “Maçka’ nın Tarihi ve Arkeolojik Peyzaj Değerinin Belirlenmesi” başlığı altında sunulmuş ve özet kitabında basılmıştır.

KAYNAKÇA

- ANTROP, M. (2005). Why landscapes of the past are important for the future. *Landscape and Urban Planning*. 70(1): 21–34.
- APST (2007). Avrupa Peyzaj Sözleşmesinin Uygulanması Yolunda Uluslararası Katılımlı Toplantı Bildiri Kitabı, TMMOB Uluslararası Katılımlı Toplantı Sonuç Bildirgesi, Editör: Karadeniz, N., Akay, A., Demirbaş Özen, M., Mayıs, Ankara, Bildiriler Kitabı, 6-7.
- AYLESBURY (2005). Historic Environment Assessment, Aylesbury Environs Study, Milton Keynes and Aylesbury Vale Sub Regional Strategy, pp.91.
- CHL (2016). Characterising Historic Landscapes: Interdisciplinary Perspectives Workshop. March 1-4, 2016, Izmir, Turkey.
- DEMİR, S. (2016). Environment Sustainability and Landscape Management, Chapter: 26, Publisher: St.Kliment Ohridski University Press, Sofia., Editors: Efe R., Curebal İ., Gad A., Toth B., pp.425-438.
- DEMİR, S. (2017). Tarihi Peyzaj ve Peyzaj Karakter Değerlendirilmesi Yaklaşımları ile Doğa Koruma-Turizm Odaklı Peyzaj Planlama: Meryemana Vadisi Örneği, Trabzon, Doktora Tezi, Karadeniz Teknik Üniversitesi, Fen Bilimleri Enstitüsü, Trabzon.
- DEMİR, S. & DEMİREL Ö. (2017). Historical Landscape Classification and Assessment, *Journal of International Scientific Researches*, 2,2,186-195.
- DIXON, P. & HINGLEY, R. (2002): Historic land-use assessment in Scotland, in Fairclough and Rippon (eds) 2002, 85-88.
- DOBSON S. & SELMAN P. (2012). Applying Historic Landscape Characterization in Spatial Planning: from Remnants to Remanence, *Planning Practice ve Research*, 27(4): 459-474.
- EDE, J. & DARLINGTON, J. (2002). Lancashire Historic Landscape Characterisation Programme: A report on the context, method and results for the Lancashire. Blackburn with Darwen and Blackpool Areas. English Heritage, pp.172.
- FAIRCLOUGH, G. (2014). Landscape Character assessment and Historical Landscape Characterisation: Conflicting, competing, complementary – the (un)necessary evils of disciplinary separation. The future of landscape characterisation and the future character of landscape a seminar at KSLA, Stockholm.
- FAIRCLOUGH, G. & HERRING, P. (2016). Lens, mirror, window: interactions between Historic Landscape Characterisation and Landscape Character Assessment, *Landscape Research*, 41,2,186-198.
- HERLIN, I. (2007). Avrupa Peyzaj Sözleşmesi, Genel Bir Bakış ve Sözleşmenin Uygulanması. Avrupa Peyzaj Sözleşmesinin Uygulanması Yolunda Uluslararası Katılımlı Toplantı, Mayıs, Ankara, Bildiriler Kitabı, 24-27.
- HERRING C.P. (2009). Framing Perceptions of the Historic Landscape: Historic Landscape Characterisation (HLC) and Historic Land-Use Assessment (HLA), *Scottish Geographical Journal*, 125(1): 61-77.
- KIENAST F. (1993). The Hague Analysis of historic landscape patterns with a Geographical Information System - a methodological outline, *Landscape Ecology*, 8(2): 103-118

- LAMBRICK G. VE BRAMHILL P. (1999) . Historical Landscape Assessment, Main Report, Hampshire Country Council, England. pp.39. http://www3.hants.gov.uk/hcc_historic_landscape_1-4.pdf.
- LAMBRICK,G., HIND, J. VE WAIN,I. (2013). Historic Landscape Characterisation in Ireland: Best Practice Guidance, Published by The Heritage Council, The Heritage Council of Ireland Series, pp.93. ISBN 978-1-906304-21-8
- LANDMAP (2013). Historic Landscape, Natural Resources Wales, LANDMAP Methodology: Guidance for Wales,.pp.23.
- LUC (2011). Land Use Consultant. An Assessment of the Landscape Sensitivity to Onshore Wind Energy ve Field-Scale Photovoltaic Development in Torrridge District. Final Report Prepared for Torrridge District Council by Land Use Consultants., pp. 230.
- ORTAÇEŞME, O. (2007). Avrupa Peyzaj Sözleşmesi Bağlamında Peyzaj Planlama, Avrupa Peyzaj Sözleşmesinin Uygulanması Yolunda Uluslararası Katılımlı Toplantı Bildiri Kitabı, 81-87, Mayıs, Ankara.
- PEAK (2008). Peak District Landscape Character Assessment, Final Report, Peak District National Park Authority, pp.212. <http://www.peakdistrict.gov.uk/>.Erişim Tarihi: 06.05.2014.
- SHROPSHIRE (2007). Shropshire Landscape Assessment and Shropshire Historical Landscape Characterisation. Shropshire Council. <https://shropshire.gov.uk/environment/shropshires-landscape/>.pp.149.
- ŞAHİN Ş., PERÇİN, H., KURUM, E., UZUN, O. & BİLGİLİ, C. (2013). Bölge-AltBölge (İl) Ölçeğinde Peyzaj Karakter Analizi ve Değerlendirmesi Ulusal Teknik Kılavuzu, Müşteri Kurumlar; T.C. İçişleri Bakanlığı, T.C. Çevre ve Şehircilik Bakanlığı ve T.C. Orman ve Su İşleri Bakanlığı, Yürütücü Kuruluş; T.C. Ankara Üniversitesi ve TÜBİTAK KAMAG 1007 Programı 109G074 nolu PEYZAJ-44 Projesi.
- TURNER S. & CROW J. (2010). Unlocking historic landscapes in the eastern Mediterranean: two pilot studies using historic landscape Characterisation, *Antiquity* 84: 216-229. <http://antiquity.ac.uk/an:/84/ant840216.htm>
- TURNER, S. (2006). Historic Landscape Characterisation: A landscape archaeology for research, management and planning. *Landscape Research*, 31(4),385-398, doi: 10.1080/01426390601004376.
- TURNER, S. (2007). Ancient country. The historic character of rural Devon. Exeter: Devon Archeological Society, 185 sayfa.
- UHLC (2002). Understanding Historic Landscape Character. A paper exploring the relationship between Landscape Character Assessment and Historic Landscape Characterisation/Historic Land-use Assessment, Topic Paper 5, Guidance for Scotland and England, Countryside Agency.
- UZUN O. (2015). Some of the Landscape Planning Approaches in the World and in Turkey. In: Environment and Ecology at the beginning of 21st century, Efe R., Curebal İ., Bizzarri C., Nyussupova G., (Ed.) Chapter 4, p.61-79, St.Kliment Ohridski University Press, Sofia.
- UZUN, O., İLKE E.F., ÇETINKAYA, F. & AÇIKSÖZ, S. (2012). Peyzaj Planlama: Konya İli, Bozkır-Seydeşehir-Ahırlı- Yalılıyük ilçeleri ve Suğla Gölü Mevkii Peyzaj Yönetimi Koruma ve Planlama Projesi, Ankara.