

KÖY – KENT GEÇİŞ BÖLGESİ: EKOTON – İSTANBUL KÖYLERİ ÖRNEĞİ**VILLAGE – URBAN TRANSITION ZONE:
EKOTON – EXAMPLE OF VILLAGES OF ISTANBUL****Fourkan CHALIL¹****ÖZET**

İstanbul ve Kocaeli kentleri sınırları içerisinde bulunan köylerin 6360 sayılı kanun kapsamında mahalleye dönüştürülmesi, yeni bir köy tanımı ihtiyacını doğurmuştur. Bu bağlamda köy ile kent arasındaki ayrımın hangi eksende şekillendiği sorunsalı yeniden gündeme gelmiştir. Kenti anlama iddiasındaki modern sosyolojinin; köy ve kent arasında keskin sınırlar çekme çabası içerisinde olması hem köyün hem de kentin doğru analizi noktasında yetersiz gibi gözükmemektedir. Fonksiyonel ve yönetsel sınır farklılıklarının yanı sıra köy ve kent karakteri taşıyan birimlerin arasında bir derece farklılığın bulunması, söz konusu iki birimin keskin bir şekilde ayrılamayacağını göstermektedir.

Bu çalışmada İstanbul ilinin Anadolu yakasından 3 (üç), Avrupa yakasından 3 (üç) olmak üzere yargısal örnekleme kriterlerine göre belirlenen toplam 6 (altı) yerleşim birimi; çoğunlukla ikincil veri kaynaklarından yararlanılarak incelenecek; hem köy hem de kent karakteri taşıyan kimi bölgelerin nasıl bir yerleşim birimi oluşturdukları sorusuna bir cevap aranacak, yanı sıra ne kent ne de köy olabilen bu yerleşim birimlerinin nasıl ortaya çıktığı incelenecektir.

Anahtar Kelimeler: Kent, Köy, Ekoton, Göç, Kent Sosyolojisi, Köy Sosyolojisi

ABSTRACT

Conversion of the villages within the municipal boundaries of Istanbul and Kocaeli into neighbourhoods under the law no. 6360 requires a new definition of the village. Following this legislation, the difference between the village and the city seems to be in need of reconsideration. Modern sociology that essentially claims to understand the city seems to be inadequate in the point of analysing both the city and the village in this case. It is, also, inadequate in its effort to draw sharp lines between these two. In addition to the difference in the functional and administrative boundaries, there is a degree of differentiation between the units carrying the village character and the city character, which means that the two units cannot be defined distinctively.

In this study, a total of 6 (six) settlements of Istanbul, 3 (three) on the Anatolian side and 3 (three) on the European side, will be examined by using mostly secondary data sources and a solution on the questions about what kind of regions are carrying village characters and urban characters will be sought. Moreover, the question of how these settlements, which can be neither cities nor villages, are shaped is to be examined.

Key Words: Urban, Village, Ekoton, Urban Sociology, Village Sociology

¹ İstanbul Üniversitesi Sosyoloji Bölümü Lisans Öğrencisi, E-Posta: f.haliloglu.tr@gmail.com

1. GİRİŞ

Sosyal bilimlerde Türkiye'nin yanı sıra genel olarak tüm dünyada kavram tanımlamaları yetersiz olmuştur ve söz konusu tanımlar her gelişim sürecinde yeni belirsizlikler doğurmaktadır. Örneğin Max Weber sosyolojiyi, “toplumsal eylemi inceleyen bilim”, Émile Durkheim “toplumsal kurumların bilimi” olarak tanımlamış; Georg Simmel “insan ilişkilerini inceleyen bilim dalı” olarak açıklamıştır (Koenning, 2000, s. 1). Şüphesiz günümüz sosyolojisi söz konusu tanımlardan çok daha fazlasıdır ve bu tanımlar yanlış olmamakla birlikte eksiktir. En geniş anlamıyla bugün sosyoloji; “toplum içindeki bireyi, grupları, kurumları, bunlar arasındaki ilişki ve etkileşimleri, yine bunlardan ayrı ayrı ve/veya müştereken kaynaklanan sorunları ve meseleleri bağlantılar kurarak inceleyen bilim dalı” olarak tanımlanabilmektedir (Sezal, vd., 2014, s. 6).

Tıpkı sosyolojinin olduğu gibi, onun inceleme nesnesi olan köy ve kentin de tanımı muğlaktır. Sözgelimi, homojen bir topluluk olarak köyün tanımı, baz alınan esaslara göre değişiklikler göstermektedir ve nüfusun esas alındığı tanımların yanı sıra fonksiyonel farkları esas alan tanımamalar da vardır. Örneğin Ruşen Keleş (1961, s. 17), yönetsel sınırlar ölçütüne dikkat çekerek belediye sınırları içerisinde kalan nüfusa kentli nüfus denildiğini ifade etmiştir. Eğer köy ve kent ayırımını yalnızca bu kapsamda değerlendirirsek konu bizim açımızdan oldukça basit olacak ve köy tanımı bu sınırlar içerisinde kolaylıkla yapılabilecektir. Örneğin köylü nüfus, kentli nüfusun aksine, belediye sınırları dışında kalan nüfus şeklinde tanımlanabilecektir. Ancak Ruşen Keleş'in atıfta bulunduğu tanım, fonksiyonel farklılıkları tanım dışı bırakmakta ve sosyolojik açıdan köyü anlamak hususunda eksik kalmaktadır. Buna kıyasla Behice Boran (Tezcan, 1970, s. 155), köy ile kent arasındaki farkı nüfus sayısına göre değil, fonksiyonlara göre ayırmıştır. Köyde esas olan tarımsal üretimdir ve köylü geçimini çiftçilikten sağlayan kişidir. Behice Boran'a göre kentin geçimi tarım dışı faaliyetler, özellikle de ticaret ve sanayidir. Bu durum, yani köyün birçok farklı yönden değerlendirilmesi, yalın ve genel-geçer bir köy tanımı yapabilmeyi güçleştirmektedir.

Aslında köy ile kent arasındaki sınırlar, gerek belediye sınırları ve nüfus esas alınsın gerekse de fonksiyonel farklılıklara dayandırılınsın, her ne kadar keskin bir çizgi ile ayrıştırılmaya çalışılsa da söz konusu sınırların bu kadar keskin olmadığını söylemek mümkündür.

“Kent ve köy, boşlukta kendiliğinden mevcut ayrı ayrı varlıklar değildir. Her birinin diğerinde de rastlanan, onunkiyle karışan özellikleri vardır. Bir toplumun sırf köy veya sırf kent sayılması değil, diğer bir topluma göre, daha fazla köysel veya daha fazla kentsel olarak nitelendirilmesi mümkün olabilir” (Keleş, 1961, s. 22).

Esasen köy ile kent arasındaki sınırlar keskin olmamakla beraber bu durumun tek nedeni çeşitli tanımlamalardan doğan farklılıklar değildir. Bu sorunsalın bir diğer nedeni hem kentsel hem köysel özellikler taşıyan birtakım bölgeleri, köy ya da kent tanımları içerisine sıkıştırmaya çalışmaktan doğmaktadır. Nitekim bu açıdan bakıldığında bu bölgeler ne tam köy ne tam kent olarak ve bu bölgelerde yaşayan insanlar ne tam köylü ne de tam kentli olarak tanımlanabilir. Özünde bu bölgeler köy ile kent arasında bulunan bir geçiş bölgesidir.

2012 yılında çıkarılan bir kanunla İstanbul ve Kocaeli il mülki sınırları içerisinde bulunan köylerin tüzel kişiliğinin kaldırılarak, bağlı buldukları ilçe belediyesine mahalle olarak katılmaları köy ve kent tanımını yeniden gündeme getirmiştir.² Söz konusu kanun kapsamında hem nüfus açısından hem de fonksiyonel açıdan hâlâ köy özellikleri taşıyan birçok yerleşim yeri kente dahil edilmiş, mahalleye dönüştürülmüştür. Bu durum sosyolojik açıdan köy ve kentin tanımlanmasında yeni belirsizlikleri de beraberinde getirmiştir. Nitekim sosyoloji nezdinde köyün ya da kentin yalnızca yönetsel sınırlar arasına sıkıştırılması mümkün gözükmemektedir ve köy – kent tanımının netlik kazanmaması durumu giderek daha da önemli bir sorun haline gelmektedir.

Halihazırda köy – kent tanımı sorunsalının çözümü, söz konusu “geçiş bölgesini” tanımlamakla olası gözükmemektedir. Bu bölgenin tanımlanması, kavramsallaştırılması ve hem kent hem de köy özellikleriyle onların dışında bağımsız bir yerleşim yeri olarak adlandırılması köy ve kent tanımını kolaylaştıracak, kayda değer bir biçimde rahatlatacaktır.

Özellikle anakentlerde görülen söz konusu geçiş bölgesini “Ekoton” olarak tanımlamak mümkündür. Ekoton sözcüğünün etimolojisi, Yunancada *oikos* (ev) ve *tonos* (gerilim) sözcüklerinin birleşiminden doğmuştur. Sözcük ekolojide; “mekânsal olarak yana yana yer alabilen, farklı ekosistemler arasındaki geçiş alanı” olarak açıklanabilir (Demet Yücel, 2013, s. 90).

Sosyoloji açısından köy ve kent arasındaki geçiş bölgesinin de tıpkı ekolojideki “ekoton” kavramıyla benzer özellikler taşıdığı gözlemlenmektedir. Bu durum bize ekoton hakkında birtakım ipuçları verirken aynı zamanda da köyü ve kenti tanımlamakta yardımcı olabilecek olguları da ortaya koymaktadır.

Tanım sorunsalını aşabilmek ve genel-geçer tanımlar üretebilmek için tabiriyle her ayrıntıyı ilmek ilmek öreerek kavramlaştırmak ve de karışıklığa mahal vermeyecek derecede özgün argümanlar sunmak gerekli gözükmemektedir. Bu kapsamda değerlendirildiğinde ekotonu

² Kabulü 12/11/2012 tarihli olan 6360 sayılı kanun <https://www.tbmm.gov.tr/kanunlar/k6360.html> adresinden ulaşabilirsiniz. Erişim tarihi: 2 Kasım 2017

daha iyi anlayabilmek ve somut verilerle destekleyebilmek için öncesinde köy ve kentin tanımlarını yeniden incelemek, ayrıntılarıyla bir kez daha ele almak gerekli gözükmektedir.

2. KÖY BİRİMİNİN TANIM SORUNSALI

Bir yerleşim birimi olarak köyün sosyolojik yönden tanımlanmasında üzerinde durulan iki temel ölçüt söz konusudur. Bu iki ölçüt etkileşim halindedir ve sosyoloji yönünden köye bakış açısını şekillendirecek, değiştirecek bir olgu niteliğindedir. Bu ölçütlerden ilki, yönetsel sınırlar ölçütüdür. Bahsi geçen bu ölçüt, köyü ekonomik, sosyal ve demografik kriterleri baz alarak değerlendirir. Türk anayasası da köyü bu ölçütün temeli üzerine yerleştirir ve 18 Mart 1924 tarihli 442 sayılı Köy Kanunu uyarınca “nüfusu iki binden aşığı olan yurlara köy denir” şeklinde tanımlar. Söz konusu kanunun devam maddesinde köyü ortaya çıkaran olgular sıralanır. Buna göre “Cami, mektep, otlak, yaylak, baltalık gibi orta malları bulunan ve toplu veya dağınık evlerde oturan insanlar bağ ve bahçe ve tarlalarıyla birlikte bir köy teşkil ederler.”³ Bu kanunu kabul ederek yapılan tanımlamalarda “kamu idarelerinin en küçüğü ve mahalli idarelerin en eskisi olan köy; cami, mektep, otlak, yaylak, baltalık gibi orta malları bulunan, toplu veya dağınık evlerde oturan insanların bağ, bahçe ve tarlalarıyla birlikte meydana getirdikleri teşkilat birimi” olarak ifade edilir (Kavruk, 2004, s. 16).

Aynı zamanda köyü yönetsel sınırlar ölçütüne göre tanımlayan başka kimseler de vardır. Nitekim “bu esası kabul edenlere göre, belirli sınırlar içindeki yersel yönetim birimine ‘kent’, bu sınırlar dışında kalan yerlere de ‘köy’ adı verilmektedir. Bu amaçla, genel olarak, belediye sınırları içindeki nüfusa kentli nüfus deniliyor” (Keleş, 1961, s. 17) şeklinde ifade edilirken, yine köyü yönetsel sınırlar ölçütüne göre ve Köy Kanunu kapsamında değerlendiren bir tanımda köy, “belediye teşkilatına sahip olmayan ve nüfusu iki bini aşmayan, halkın müşterek ve mahalli ihtiyaçlarını karşılamakla görevli, ortak veya özel aynı vasıtaları bulunan ve genel karar organları halk tarafından seçilen mahalli idare niteliğinde bir kamu tüzelkişisi” olarak tanımlanmaktadır (Yayla, 1968, s. 2).

Köy tanımında esas alınan ikinci ölçüt, fonksiyonel farklılıklar ölçütüdür. Bu tanımlamalarda demografik yapı veya yönetsel sınırlar yerine, köyün işlevi üzerinde durulmaktadır. Sosyo-kültürel altyapı, üretim biçimi ve ilişkileri ve benzeri olgular esas alınarak yapılan bu tanımlamalarda bir yerleşim yeri olarak köy, “iş bölümünün gelişmediği, ekonomisi tarıma dayanan, geniş aile türünün, yüz yüze komşuluk ilişkilerinin var olduğu, bu açıdan kentsel topluluklardan ayrılan toplulukların yaşadığı yerleşmeler” olarak

³ Söz konusu kanun hakkında daha ayrıntılı bilgi için bkz. <http://www.mevzuat.gov.tr/MevzuatMetin/1.3.442.pdf>
Erişim tarihi: 5 Kasım 2017

tanımlanmaktadır (Geray, 1975, s. 16). Fonksiyonel farklılık ölçütüne bir başka örnek olarak Ertan Özensel (2015, s. 43) köyün, farklılaşmanın çok görülmediği, toplumsal denetimin epey yüksek olduğu, yüz yüze ilişkilerin geçerli olduğu ve biz duygusunun hakim olduğu bir topluma tekabül ettiğini ifade etmiştir; Orhan Türkdoğan (2006, s. 126) köyü, tarımsal mesleği seçmekle, tabii muhite yakınlığı ile cemaat tipinin küçüklüğü, fazla toplumsal mütecanislik, daha az toplumsal hareketlilik ve tabakalaşma gibi faktörlerle beslenen birim olarak çözümlenmiştir. Bunun yanı sıra Cevat Geray (1968, s. 277) köyün, ayrı bir coğrafi ve ekolojik noktada yerleşmiş oluşuna dikkat çekerek köyü, kendisine özgü bir iş-güç biçimi, toplumsal örgütü, kültürü, özel adı ve tarihi bulunan, genellikle az nüfuslu bir insan birliği olarak tanımlamıştır.

Gerek yönetsel ölçütlere göre yapılmış tanımlamalar gerekse de fonksiyonel farklılıklar ölçütüne göre getirilmiş açıklamalar esas alınsın köyü, tek bir bakış açısıyla tanımlamak oldukça yanıltıcı olacak ve de eksik ya da yanlış yorumlamaların doğmasına neden olacaktır.

Köyü tanımlamak yalnızca demografik yapı, yönetsel sınırlar ve benzeri gibi ölçütlerle yapılamayacağı gibi yalnızca fonksiyonel farklılıklara dayanarak da yapılamaz. Köyün en doğru tanımının, iki kavramı da harmanlayarak yapılabilmesi olası gözükmektedir. Bu açıdan değerlendirildiğinde köy; ekonomisi ağırlıklı olarak tarıma dayanan, nüfusu iki binden az olan, geniş aile türünün ve yüz yüze komşuluk ilişkilerinin var olduğu; cami, okul, otlak, yaylak, baltalık gibi orta malları bulunan, toplu veya dağınık evlerde oturan, kendine özel adı ve kültürü olan homojen bir birim ve toplumun en küçük yerleşim yeri olarak tanımlanabilir.

3. KENT BİRİMİNİN TANIM SORUNSALI

Bir yerleşim birimi olarak kent, sosyolojinin başlıca inceleme nesnelere diyebiliriz. Bu bağlamda modern sosyoloji, kenti anlama ve açıklama iddiasındadır. Nitekim günümüz sosyolojisi; kent konusunda kapsamlı çalışmalar üretmiş, kenti birçok farklı açıdan ele alarak birtakım açıklamalar geliştirmiştir. Bu açıklamalar genellikle kentin yapısı ve daha çok “kentleşme” kavramı etrafında şekillenmiş, kentin kendisini anlamak konusunda eksik kalmıştır. Bunun yanı sıra kentin yapısı ve kentleşme olgusunu açıklama girişimi, kenti anlamak noktasında önemli adımlar gibi gözükmektedir. Bir kent bilimcisi olan David Harvey, söz konusu eksikliğin kentin anlaşılması konusunda aşılması gereken birinci sorun olduğunu vurgulamıştır. Nitekim Harvey; sosyolog, iktisatçı, coğrafyacı, mimar, kent plancısı ve benzerlerinin kendi kapalı dünyalarında yaşayarak yalnız yollar çizdiklerini, her disiplinin kenti, kendi kuram ve önermelerini deneyeceği bir laboratuvar olarak kullandığını yine de

hiçbirinin kentin kendisi hakkında ortaya yeni kuram ve önermeler çıkarmadığını dile getirmiştir (Harvey, 2003, s. 27). Gerçekten de disiplinler arası işbirliği eksikliği, sosyal bilimlerdeki tanım sorunsalının en önemli nedenlerinden biri gibi durmaktadır ve bu sorunsalın aşımı, söz konusu işbirliğini sağlamak ile olası gözükmektedir. Bu kapsamda kenti birçok disiplinin yönünden ele almak ve açıklamaya çalışmak, kentin kendisini anlamak konusunda yardımcı olacak gibidir.

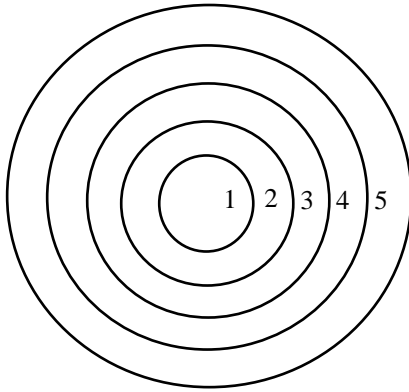
İlk dönem klasik sosyologları, Sanayi Devrimi'nin ardından ortaya çıkan toplumsal sorunları ve bu sorunların en belirgin ve yoğun olarak gözlemlendiği kentleri anlamaya ve açıklamaya çalışmış, bu bağlamda söz konusu sorunlara bir çözüm arayışı içerisinde olmuşlardır. Nitekim klasik sosyolog, Alman bilim insanı Georg Simmel'e göre kent, modern insanın yaşamında merkezi bir konuma sahiptir. Tarihsel miras ve dış kültür karşısında, kişilerin kendi özerklik ve bireyselliklerini koruma çabasının, modern hayatın en temel sorunu olduğunu vurgulayan Georg Simmel; kent gibi, sosyal ilişkilerin çok kapsamlı ve karmaşık bir şekil aldığı sosyal çevre içerisinde yaşamını sürdüren bireyin, durmadan değişen, hızla birbiri ardına akıp giden ve genellikle birbiriyle çatışan bir sürü izlenimle karşı karşıya kaldığını ve bundan dolayı, kendisini çatışmalardan, tehlikelerden ve dış dünyanın değişmelerinden koruyabilecek bir kişilik yapısı geliştirmek durumunda olduğunu ifade etmiştir ve bu amaçla kent insanının, köyde yaşayan bir insan gibi kalbiyle/doğrularıyla değil, beyniyle ve düşüncesiyle hareket edeceğini belirtmiştir (Simmel, 1996, s. 82).

Sosyal bilimler tarafından çeşitli açılardan yorumlanan kentin belki de en net ve yalın tanımı Louis Wirth tarafından yapılmıştır. Louis Wirth'e göre (1938, s. 112-116) sosyolojik yönden kent, göreceli olarak büyük, yoğun ve toplumsal olarak heterojen bireylerin sürekli yerleşim yeri olarak tanımlanabilir. Georg Simmel'in etkisinin bariz görüldüğü Louis Wirth, kentliliği ise bir yaşam biçimi olarak görmüştür. Nitekim kentlerde çok sayıda insanın birbirine yakın mesafede ikamet etmelerine karşın insanların kişisel olarak birbirini tanımadan yaşadıklarını belirten Louis Wirth; fiziksel bağların yakın, sosyal bağların ise uzak olduğunu belirtmiştir. Buna göre, "Uzak, soğuk ve bezgin görünüm" başkalarının beklentileri karşısında bireyi koruyucu bir kalkandır (Wirth, 1938, s. 12).

Yine ilk dönem sosyologlarından Ferdinand Tönnies kenti, "cemaat" ve "cemiyyet" kavramsallaştırmasıyla ele alır. Bunun yanı sıra Emile Durkheim kenti, mekanik ve organik dayanışma bağlamında değerlendirir. Tüm toplum tarihini, sınıf çatışmaları tarihi olarak olumlayan Karl Marx ise kenti, kapitalist üretim biçimi üzerinden açıklar. Öte yandan Max Weber, tek bir tanım yerine; tüketici ve üretici kent, kale ve garnizon kenti, politik-idari kent

gibi tipleştirmelere gitmiştir (Koyuncu, 2011, s. 34). Kuşkusuz kent konusundaki en kapsamlı ve etkili çalışmaların Chicago Okulu tarafından yapıldığı rahatlıkla söylenebilir. Öyle ki söz konusu çalışmaların bir uygulama alanı bulduğu Chicago kenti, bu çalışmalar ekseninde şekillenmiştir diyebiliriz. Chicago Okulu'nun aynı zamanda Ekolojik Okul olarak da anılmasının nedeni, kentsel ekolojik kuramın burada üretilmiş olmasından kaynaklanır. Nitekim kentsel ekolojik kuramın genel çerçevesi, Robert E. Park tarafından belirlenmiştir (Martindale, 2005, s. 49). Robert E. Park'a göre kent, "uygar insanın doğal habitatu"dur. Ona göre kent yalnızca fiziksel bir mekanizma ve yapay bir inşa değildir. Kent doğanın, bilhassa da insan doğasının bir ürünüdür. Kent nüfusunun daha büyük bir mobilitesini ve yoğunlaşmasını sağlayan ulaşım ve iletişimdeki gelişmeler, kentin ekolojik örgütlenmesindeki temel faktörlerdir. Tüm bu ekolojik ve coğrafi özelliklerin yanı sıra, kentin aynı zamanda ekonomik bir örgütlenme olduğunu gözlemleyen Park'a göre kentin ekonomik örgütlenmesinin çekirdeği ise iş bölümüdür (Park'tan akt. Koyuncu, 2011, s. 37). Robert E. Park'ın kent anlayışı, "kendine ait yasalarca üretilen mekânda dıştan düzenlenen bir birim" olarak özetlenebilir (Martindale, 2005, s. 49).

Kentsel ekolojik yaklaşımda kurumsal çerçevenin mekânsal uyarlaması Anthony Burgess tarafından geliştirilmiştir. Anthony Burgess, kentsel büyüme sürecini açıklamak üzere ortak özekli çemberler kuramını geliştirmiştir (Aslanoğlu, 1998, s. 29).



1. Özeksel iş ve ticaret bölgesi
2. Geçiş bölgesi
3. İşçilerin oturdukları bölge
4. Yüksek kaliteli oturma alanları
5. Yörekentler (Banliyöler)

Şekil 1: Ortak Özekli Çemberler Kuramı

Çemberin; çekirdek diyebileceğimiz halkasında iş ve ticaret bölgesi, ikinci halkasında ise niteliksel olarak daha kötü bir durumda bulunan oturma bölgesi bulunmaktadır. Nitekim çöküntü alanlarının yer aldığı bu halka, Louis Wirth tarafından, geçiş bölgesi olarak adlandırılır. Üçüncü halkada geçiş bölgesinden kaçan, çalıştıkları yerlere ulaşımın kolay olduğu yerlerde oturmayı tercih eden sanayi işçileri yaşamlarını sürdürür (Harris ve Ulman, 2002, s. 66). Dördüncü halka, üst sınıflara ait apartman veya müstakil konutların yer aldığı bir

oturma alanıdır. Bu alan diğer bölgelere göre daha yüksek kalitededir. Nihayet beşinci bölge ise kent sınırlarının dışında kalan yörekent (banliyö) alanlarındaki üst sınıflara ait yerleşim yerlerinde hızlı ulaşım yolları boyunca uzanan alanı betimler (Kanbak, 2017, s. 87). Yukarıda kısaca özet geçtiğimiz yaklaşımların yanı sıra Amerikalı sosyolog Herbert J. Gans'a göre hem uydu kentlerde hem de kent merkezinde hala küçük köyler yaşamaktadır. Söz konusu yaklaşım açısından kent, birçok köyün bir araya gelmesinden oluşur. Bu gruplara “kent köylüleri” denilmektedir (Gans, 1962, s. 52).

Modern kentleri “iç kent” (inner city), “dış kent” (outer city) ve banliyö olmak üzere ayıran Herbert J. Gans; iç kent kavramından, merkezi iş bölgesinin etrafını kaplayan, öğrencilerin, bekarların, yoksulların, etnik azınlıkların ve bohemlerin yerleşik olduğu geçici yerleşim alanlarını ve çöküntü bölgelerini, dış kent kavramından ise işçi sınıfından ve orta sınıftan ailelerin yerleşik olduğu istikrarlı konut alanlarını tanımlamaktadır. Nitekim banliyö kavramı ile de dış kent ile benzer bir şekilde, ancak daha düşük yoğunlukta ve kentin daha uzağında kalan bölgeleri açıklamaya çalışmıştır (Gans, 1962, s. 98-110).

Kentleri fonksiyonel yönleriyle açıklamaya çalışan kimi tanımların yanı sıra söz konusu tanımlamalarda daha çok kentin yapısı üzerinde durulduğu ve kente yönelik verilen tüm tanımlar incelendiğinde birçok sosyoloğun belli başlı kavramlar üzerinde yoğunlaştığı gözlemlenmektedir. Birçok sosyolog tarafından kentin, üretimin denetlendiği ve örgütlendiği, nüfusun yoğun olduğu, bağımlılıkların azaldığı, bütünleşmenin arttığı, ticaretin örgütlendiği, gelişme ve uygarlıkla birlikte anılan bir yaşam birimi olduğunun altı çizilmektedir (Koyuncu, 2011, s. 32).

Yapılan tanımlamalar birleştirildiğinde kentin tarımsal olmayan üretim yapıldığı, kontrol fonksiyonlarının toplandığı, belirli büyüklük, heterojenlik ve bütünleşme düzeylerine ulaşmış bir mekân olması ön plana çıkmaktadır (Hayta, 2016, s. 166).

4. ARAŞTIRMA VE YÖNTEM

İstanbul ilinin Avrupa yakasından Çakmaklı, Çeltik ve Büyük Sinekli olmak üzere 3 (üç), Anadolu yakasından Dereşeki, Göçbeyli ve Ağva/Kadıköy Köyü olmak üzere toplamda 6 (altı) yerleşim birimi incelenmek üzere çeşitli kriterler değerlendirilerek seçilmiştir. Söz konusu yerleşim birimleri; köy ve kent merkezi arasındaki mesafe, köylerin denize uzaklığı, coğrafi konumları, nüfus gibi hususlar temel alınarak değerlendirilmiştir. Sözgelimi, Avrupa yakasında bulunan Çakmaklı, İstanbul ilinin merkez ilçesi Fatih'e 40 km, Büyükçekmece ilçesine ise 11 km mesafede bulunmaktadır. Avrupa yakasında incelenecek köyler arasında

Fatih ilçesine en yakın olan yerleşim birimi Çakmaklı'dır. Öte yandan Çeltik Köyü, Fatih ilçesine 90 km mesafede bulunmaktadır ve güneydedir. Büyük Sinekli Köyü ise Çeltik Köyü ile aynı hizada kuzeyde, merkez ilçe Fatih'e 80 km, Silivri ilçesine 20 km uzaklıkta yer almaktadır. Anadolu yakasında bulunan Dereseki Köyü, Fatih ilçesine 40 km, Beykoz ilçesine ise 8 km mesafededir. Anadolu yakasında incelenecek köyler arasında merkez ilçe Fatih'e en yakın olan yerleşim birimi Dereseki Köyü'dür. Diğer yandan Göçbeyli Köyü, Fatih ilçesine 55 km mesafededir. Kadıköy Köyü ise merkez ilçe Fatih'e 116 km mesafede bulunmaktadır.

Söz konusu yerleşim birimleri ile Fatih ilçesi arasındaki mesafenin dışında bir diğer belirleyici unsur ise incelenen yerleşim birimlerinin Marmara Denizi'ne olan mesafesidir. Bu bağlamda Çakmaklı'nın Marmara Denizi'ne uzaklığı 12 km, Çeltik köyünün ise 10 km'dir. Öte yandan Avrupa yakasında incelenen son yerleşim birimi Büyük Sinekli ise Marmara Denizi'ne 24 km mesafededir. Anadolu yakasında bulunan Dereseki'nin Marmara Denizi'ne uzaklığı 34 km, Göçbeyli köyünün ise 32 km'dir. Bunun yanı sıra Anadolu yakasında incelenen son yerleşim birimi Kadıköy Köyü'nün ise Marmara Denizi'ne uzaklığı ise 58 km'dir. Ayrıca Karadeniz'e 15 km mesafede bulunan söz konusu yerleşim birimi, bu özelliği ile diğer yerleşim birimlerinden ayrılmaktadır.

Yerleşim birimlerinin belirlenmesi aşamasında başvurulan diğer bir ölçüt ise birimlerin nüfus bilgileridir. Sözelimi, Çakmaklı'nın 2014 yılında ulaştığı toplam nüfus 4622 kişidir. Hızlı bir nüfus artışı gösteren Çakmaklı, bu açıdan oldukça dikkat çekicidir. Bir diğer yerleşim birimi Çeltik Köyü'nün 2017 yılında ulaşmış olduğu toplam nüfus 1218, Büyük Sinekli Köyü'nün ise 2012 yılında ulaşabildiği toplam nüfus 336 kişidir. Diğer yandan Anadolu yakasında bulunan Dereseki Köyü'nün 2014 yılındaki toplam nüfusu 1455, Göçbeyli Köyü'nün ise 2012 yılındaki toplam nüfusu 1052 kişiden oluşmaktadır. Kadıköy Köyü'nün ise 2012 yılındaki toplam nüfusu 141 kişidir.

İncelenen yerleşim birimlerinin seçimi aşamasında birimlerin, olabildiğince kapsayıcı olmasına ve farklı karakterler taşımaya özellikle özen gösterilmiştir. Söz konusu yerleşim birimleri çoğunlukla ikincil veri kaynaklarından yararlanılarak incelenmiş, yanı sıra birinci elden gözlem ve mülakat yöntemleri de kullanılmıştır.

5. ARAŞTIRMA BULGULARI

Silivri'den 19 km uzaklıkta yer alan Çeltik Köyü'nün geçim kaynakları arasında çiftçilik önemli bir yer tutmaktadır. Bunun yanı sıra fabrika işçiliği ve hayvancılık da geçim kaynaklarındandır. Tahıl, ay çiçeği, domates yetiştiriciliği ve mantarcılık bölgenin en önemli ekonomik etkinliğidir. Yalnızca ilköğretim okulunun bulunduğu köyde okul, 1937 yılında

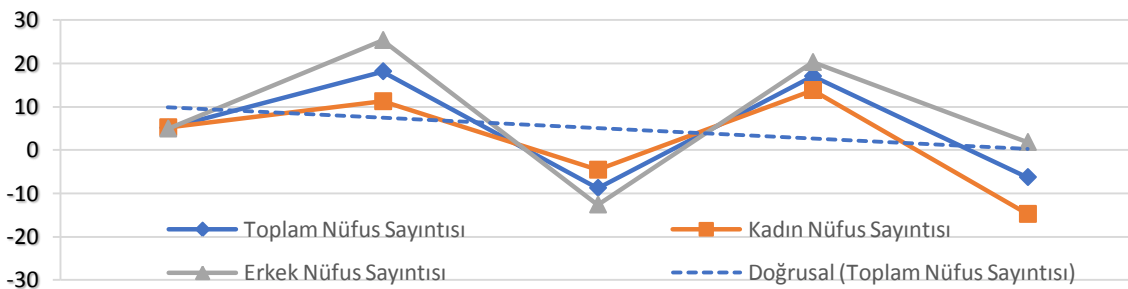
eğitim-öğretim etkinliğine başlamıştır. Tüm yolları asfalt ve kilit taşı döşeli olan Çeltik Köyü'nde aynı zamanda 80 metrelik bir sondaj kuyusu da vardır.

Geniş tarım arazileri üzerine kurulu birçok çiftlik işletmesinin bulunduğu yerleşim biriminin küçük bir kısmını ise aile tipi küçük tarım işletmelerinin oluşturduğu görülmektedir. Büyük çiftlik işletmeleri ile mücadele etmeyi başaramayan aile tipi küçük tarım işletmelerinin zaman içerisinde yok olduğu ve önceden işletme sahibi olan çiftçilerin sonrasında ya söz konusu büyük çiftlik işletmelerinde tarım işçisi ya da yerleşim birimine yakın bölgelerde bulunan çeşitli fabrikalarda sanayi işçisi olduğu köy halkı tarafından sıklıkla dile getirilmiştir. Büyük çiftlik işletmelerinin sayısının artmasıyla birlikte köydeki yaşamın değiştiğini söyleyen köy halkı, gelenek ve göreneklerin gün geçtikçe yok olduğunu dile getirmiştir. Bunun yanı sıra komşuluk ilişkilerinin de her geçen gün biraz daha zayıfladığı birçok köylü tarafından dile getirilmiştir. Bir yolun iki yanı etrafında kurulu Çeltik Köyü, hat köy tipine örnek olarak gösterilebilir.

	1985	1990	2000	2007	2010	2011	2012	2017
Kadın	500	526	585	558	635	562	535	541
Erkek	481	505	633	553	665	557	553	677
Toplam	981	1031	1218	1111	1300	1119	1068	1218

Kaynak: Türkiye İstatistik Kurumu (TÜİK) www.tuik.gov.tr

Tablo 1'de Çeltik Köyü'nün 1985 yılından 2017 yılına kadar olan nüfus bilgileri görülmektedir. Bu kapsamda Çeltik Köyü'nün en düşük nüfusu 500 kadın ve 481 erkek bireyden oluşmak üzere toplamda 981 kişi ile 1985 yılıdır. 1985 yılından 2007 yılına kadar nüfusunda artış gözlenen Çeltik Köyü'nün nüfusu, 2007 yılında 558 kadın, 553 erkek olmak üzere toplamda 1111 kişiye gerilemiş, ardından yine artışa geçerek 2017 yılında tarihinin en yüksek nüfusuna ulaşmıştır. Bu bağlamda Çeltik Köyü'nün 2017 yılındaki nüfus oranı; 541 kadın ve 677 erkek bireyden oluşmak üzere toplamda 1218 kişiden oluşmaktadır.



İstanbul ilinin Fatih ilçesine 80 km uzaklıkta olan Büyük Sinekli Köyü'nün geçim kaynakları tarım ve hayvancılıktır. Köyde bir ilköğretim okulu bulunmaktadır ancak bu okul eğitim ve öğretim etkinliği gerçekleştirilmemektedir. Köye ulaşım yolu asfalttır.

Genel olarak aile tipi küçük tarım işletmelerinin oluşturduğu Büyük Sinekli'de hayvancılığın ciddi oranda azaldığı, birçok köylünün kâr edemediğinden dolayı hayvancılık yapmak istemediği köyün birçok üyesi tarafından dile getirilmiştir.

1985-1990 1990-2000 2000-2007 2007-2010 2007-2010

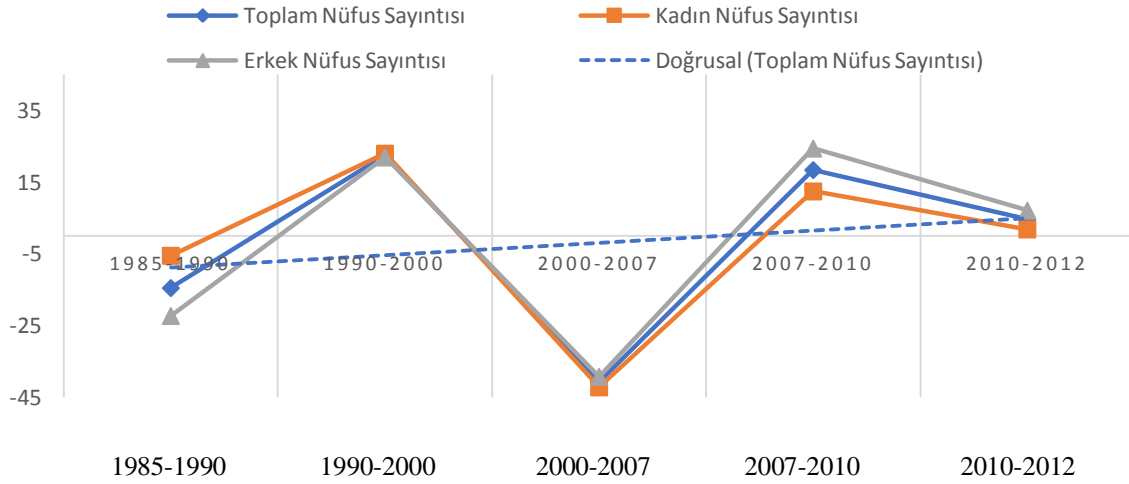
Grafik 1. Çeltik Köyü Nüfus Artış-Azalış Yüzdeleri

Genellikle cami ve köy kahvesi etrafında kümelenen köy halkı, teknoloji ve çeşitli olgulara bağlı olarak değişen sosyal yaşamda kültür, gelenek ve göreneklerini koruma çabası içerisinde gibi görünmektedir. Köy dışından bir bireye ev ya da arazi satışının hoş karşılanmadığını dile getiren köylüler, aynı zamanda köy hanelerinin arasında sık sık ziyaretlerin gerçekleştirildiğini de sözlere eklemiştir. Bu durum bize Büyük Sinekli Köyü'nün homojen yapısını koruduğunu ve yüz yüze komşuluk ilişkilerinin hala geçerli olduğunu göstermektedir.

	1985	1990	2000	2007	2010	2011	2012
Kadın	202	191	235	136	153	160	156
Erkek	234	182	222	135	168	180	180
Toplam	406	373	457	271	321	340	336

Kaynak: Türkiye İstatistik Kurumu (TÜİK), www.tuik.gov.tr

Tablo 2'de Büyük Sinekli Köyü'nün 1985 yılından 2012 yılına kadar olan nüfus bilgileri görülmektedir. Bu kapsamda 1985 yılında 202 kadın ve 234 erkek olmak üzere toplam nüfusu 406 olan Büyük Sinekli Köyü, en yüksek nüfus oranına da bu yılda ulaşmıştır. Düzensiz nüfus verileri gözlenen Büyük Sinekli Köyü'nün en düşük nüfusu ise 2007 yılındadır. Bu bağlamda 2007 yılında Büyük Sinekli Köyü'nün nüfusu 136 kadın, 135 erkek olmak üzere toplamda 271 kişidir. Ulaşılan en güncel tarih 2012 yılında ise 156 kadın ve 180 erkekte olmak üzere toplamda 336 kişi yaşamaktadır.



Grafik 2. Büyük Sinekli Köyü Nüfus Artış-Azalış Yüzdeleri

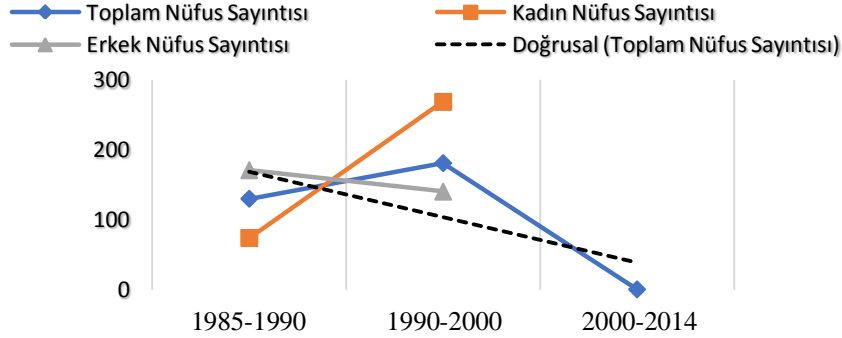
İstanbul ilinin merkez ilçelerinden biri olan ve Fatih'e 40 km uzaklıkta bulunan Çakmaklı'nın geçim kaynakları tarım, hayvancılık ve fabrika işçiliğidir. Kuzeyinde site evleri, batısında 19 Mayıs, güneyinde Cumhuriyet Mahallesi, doğusunda ise Esenyurt ilçesi bulunması bakımından kent merkezine en yakın köy birimidir.

Hem köy hem de kent karakteri taşıdığı gözlemlenen Çakmaklı'nın bir bölgesinde site evleri, bir bölgesinde ise köy evlerinin bulunduğu görülmektedir. Tarım arazilerinin geniş bir alan kapladığı yerleşim biriminde bir çiftçi, gözünü kaldırıp ileriye baktığında siteleri, gökdelenleri görmektedir. Aldığı yoğun göç etkisiyle sosyo-kültürel altyapısında büyük değişmelerin yaşandığı Çakmaklı'nın köy karakterinin büyük bir erozyona uğradığı rahatlıkla söylenebilir. Köy kahvehanesinde gerçekleştirilen mülakatlara göre, köyün yaşlı nüfusunun büyük bir kısmının Çakmaklı'da doğduğu ancak bölgenin imara açılmasının ardından yapılan yeni sitelerle birlikte köyün homojenliğinin bozulduğu ve bu bağlamda yüz yüze komşuluk ilişkilerinin de ciddi oranda azaldığı anlaşılmaktadır. Bunun yanı sıra gelenek ve göreneklerin de değişen sosyo-kültürel altyapıyla birlikte zaman içerisinde yok olduğu, köyün yaşlı nüfusu tarafından sıklıkla dile getirilmiştir.

	1985	1990	2000	2014
Kadın	298	519	1914	
Erkek	411	1114	2679	
Toplam	709	1633	4593	4622

Kaynak: Türkiye İstatistik Kurumu (TÜİK), www.tuik.gov.tr

Tablo 3'te Çakmaklı Köyü'nün 1985 yılından 2014 yılına kadar uzanan nüfus bilgileri görülmektedir. Bu kapsamda 1985 yılında 298 kadın ve 411 erkek olmak üzere toplamda 709 kişi olan Çakmaklı Köyü'nün nüfusu, verilerdeki en düşük nüfus oranıdır. 1985 yılından 2014 yılına kadar nüfusunun devamlı arttığı görülen Çakmaklı Köyü'nün en yüksek nüfusu 2014 yılındadır. Bu bağlamda 2014 yılında söz konusu yerleşim biriminin nüfusu 4622 kişiden oluşmaktadır.



Grafik 3. Çakmaklı Köyü Nüfus Artış-Azalış Yüzdeleri

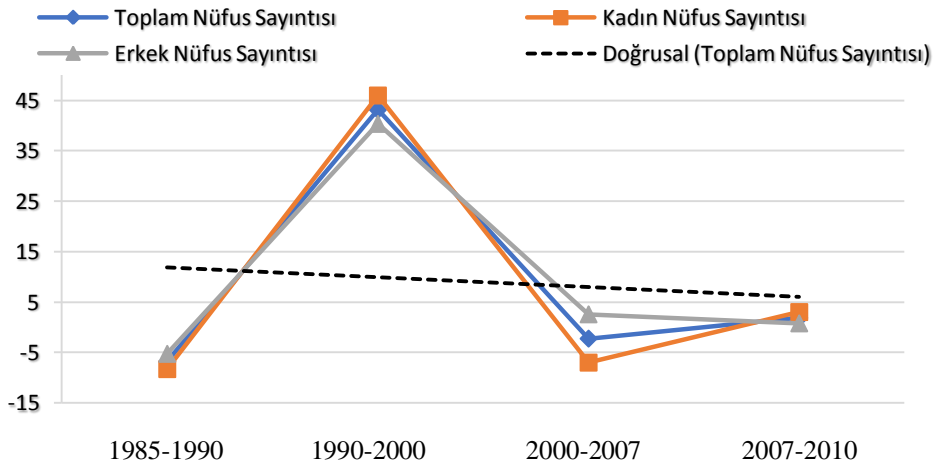
İstanbul iline 40 km uzaklıkta bulunan Dereseki Köyü, Beykoz ilçesine ise sadece 8 km uzaklıktadır. Söz konusu yerleşim biriminin geçim kaynakları tarım ve hayvancılıktır. Bunun yanı sıra fabrika işçiliği de yapılmaktadır. Rumlar tarafından kurulan köyde ilköğretim okulu yoktur. Bu yüzden aşımali eğitim yapılmaktadır.

Görece kalabalık bir nüfusa sahip olan Dereseki Köyü'nde bulunan konut fazlalığı oldukça dikkat çekicidir. Bunun yanı sıra tarım arazilerinin küçük ve köyün dış bölgelerinde kaldığı görülmektedir. Bu bağlamda köyde yapılan mülakatlara göre tarım arazilerinin, çoğunlukla miras yoluyla bölündüğü ve söz konusu arazilerin üzerine yeni konutların yapıldığı anlaşılmaktadır. Aynı zamanda köyün eski nüfusunun Beykoz ilçesine ya da İstanbul'un diğer ilçelerine göç ettiği, aynı zamanda köyün de doğumların yanı sıra yeni göçler aldığı köylü tarafından dile getirilmiştir. Bu durum bize köyün demografik yapısında değişikliklerin olduğunu, söz konusu değişikliklerin ise köyün sosyo-kültürel altyapısını değiştirerek şekillendirdiğini göstermektedir. Öte yandan köyün homojen yapısının bozulduğu ve yüz yüze komşuluk ilişkilerinin zayıfladığı yapılan gözlem ve mülakatlar sonucunda anlaşılmaktadır.

	1985	1990	2000	2007	2010	2014
Kadın	555	509	743	691	712	
Erkek	552	523	734	753	759	
Toplam	1107	1032	1477	1444	1471	1455

Kaynak: Türkiye İstatistik Kurumu (TÜİK), www.tuik.gov.tr

Tablo 4'te Dereseki Köyü'nün 1985 yılından 2014 yılına kadar olan nüfus bilgileri gözükmetedir. Bu kapsamda Dereseki Köyü'nün en düşük nüfus oranı; 555 kadın ve 552 erkek olmak üzere toplamda 1107 kişi ile 1985 yılındadır. 1990 yılında azalış göstermesine karşın düzenli olarak artan nüfus oranı en yüksek düzeyine 2010 yılında ulaşmıştır. Bu bağlamda söz konusu yılda 712 kadın ve 759 erkekten oluşmak üzere toplam nüfus 1471 kişidir. Ulaşılan en son veri 2014 yılına aittir ve söz konusu yılda ise nüfus 1455 kişiden oluşmaktadır.



Grafik 4. Dereseki Köyü Nüfus Artış-Azalış Yüzdeleri

Fatih ilçesine 55 km uzaklıkta bulunan Göçbeyli Köyü'nün geçim kaynakları tarım ve hayvancılıktır. 1951 yılına kadar Gebze'ye bağlı olan köy, söz konusu yıldan sonra İstanbul'a bağlanmıştır ve Pendik ilçesine 27 km uzaklıktadır. Köyde bir ilköğretim okulu vardır.

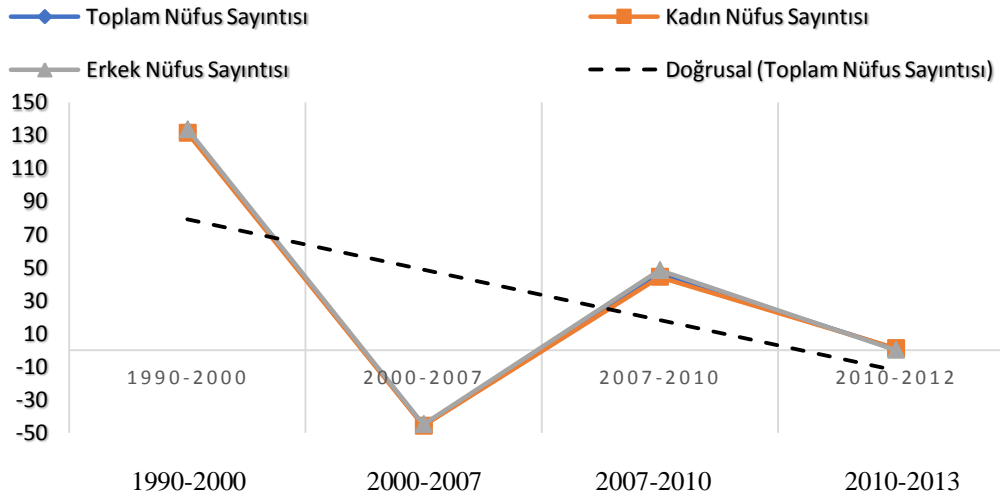
Hem geniş hem de küçük tarım arazilerine sahip Göçbeyli Köyü'nde büyük çiftlik işletmeleri olduğu gibi, aile tipi küçük tarım işletmeleri de vardır. Bu yönüyle yerleşim biriminin bütünüyle köy karakteri taşıdığı söylenebilir. Diğer yandan köyde gerçekleştirilen mülakatlara göre köyün, gelenek ve göreneklerine büyük ölçüde sahip çıktığı ve bu olguların köy halkı tarafından özveriyle korunmaya çalışıldığı köyün yaşlı nüfusu tarafından sıklıkla

dile getirilmiştir. Bu mülakatların sonucunda köyün homojen yapısını koruduğu ve yüz yüze komşuluk ilişkilerinin varlığını sürdürdüğü rahatlıkla söylenebilir.

	1990	2000	2007	2010	2011	2012
Kadın	281	650	351	506	517	511
Erkek	284	663	365	541	570	541
Toplam	565	1313	716	1047	1087	1052

Kaynak: Türkiye İstatistik Kurumu (TÜİK), www.tuik.gov.tr

Tablo 5’te Göçbeyli Köyü’nün 1990 yılından, 2012 yılına kadar olan nüfus bilgileri görülmektedir. Bu kapsamda Göçbeyli Köyü’nün en düşük nüfus oranı; 281 kadın, 284 erkek olmak üzere toplamda 565 kişiyle 1990 yılındadır. Düzensiz nüfus artış ve azalışı gözlenen Göçbeyli Köyü’nün ulaştığı en yüksek nüfus oranı ise 517 kadın, 570 erkek olmak üzere toplamda 1087 kişiyle 2011 yılında görünmüştür. Ulaşılan en güncel nüfus verisi ise 2012 yılındadır ve söz konusu yılda 511 kadın, 541 erkek olmak üzere toplamda 1052 kişiden oluşmaktadır.



Grafik 5. Göçbeyli Köyü Nüfus Artış-Azalış Yüzdeleri

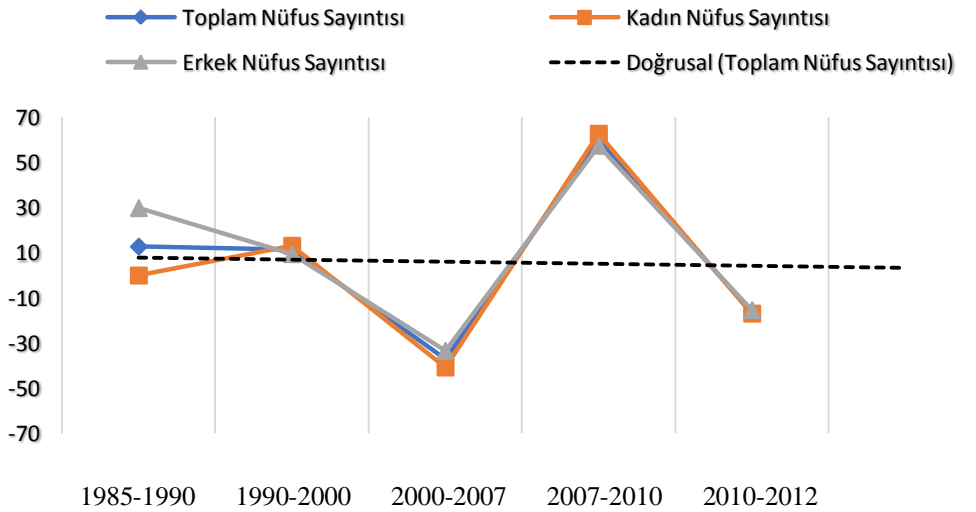
Ağva ilçesine 7 km uzaklıkta olan Kadıköy Köyü’nün geçim kaynağı ağırlıklı olarak fındık üretimidir. Bunun yanı sıra arı yetiştiriciliği ve bal üretimi de yapılan köyde, ilköğretim okulu olmadığından dolayı taşınmalı eğitim yapılmaktadır.

Köyde yapılan gözlemlerde köyün büyük bir kısmının aile tipi küçük tarım işletmeciliği yaptığı görülmüştür. Aynı zamanda tarım arazilerinin miras yoluyla bölündüğü

ve köyün dışında bulunduğu anlaşılmıştır. Çoğunlukla köyün yaşlı nüfusu ile yapılan mülakat sonuçlarına göre, gelenek ve göreneklerin yüksek oranda varlığını sürdürdüğü köylüler tarafından dile getirilmiş, özellikle komşuluk ve akraba ziyaretinin değeri üzerinde duran köylüler, söz konusu bölgede hala “biz” duygusunun hakim olduğunu vurgulamışlardır. Bu durum bize köyün homojen yapısını hala korumakta olduğunu ve birincil ilişkilerin varlığını sürdürdüğünü göstermektedir.

Tablo 6. Ağva/Kadıköy Köyü Nüfus Haritası							
	1985	1990	2000	2007	2010	2011	2012
Kadın	76	76	86	51	83	78	69
Erkek	57	74	81	54	85	80	72
Toplam	133	150	167	105	168	158	141
Kaynbak: Türkiye İstatistik Kurumu (TÜİK), www.tuik.gov.tr							

Tablo 6’da Ağva/Kadıköy Köyü’nün 1985 yılından 2012 yılına kadar olan nüfus bilgileri görülmektedir. Buna göre Ağva/Kadıköy Köyü’nün en düşük nüfus verisi 2007 yılındadır. Söz konusu yılda nüfus; 51 kadın, 54 erkek olmak üzere toplamda 105 kişiden oluşmaktadır. Ulaştığı en yüksek nüfus verisi ise 83 kadın, 85 erkek olmak üzere toplamda 168 kişi ile 2010 yılındadır. Ulaşılan en güncel nüfus verisi ise 2012 yılındadır ve söz konusu yıl içinde nüfus 69 kadın ve 72 erkek olmak üzere toplamda 141 kişidir.



Grafik 6. Ağva/Kadıköy Köyü Nüfus Artış-Azalış Yüzdeleri

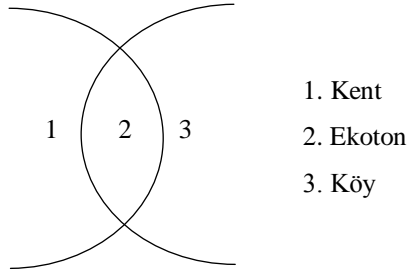
6. EKOTON: KÖY VE KENT ARASINDAKİ GEÇİŞ BÖLGESİ

Bir ekoloji terimi olarak “Ekoton” sözcüğü, Yunancada *oikos* (ev) ve *tonos* (gerilim) köklerinden gelmektedir. Sözcük ekolojide; “mekânsal olarak yan yana yer alabilen, farklı ekosistemler arasındaki geçiş alanı” olarak tanımlanmaktadır (Demet Yücel, 2013, s. 90). Söz konusu geçiş alanı, iki komünitenin özelliklerini de kısmen içinde barındırdığından hem tür ve ayrıca birey sayısı hem de tür ve bireylerin sahip olduğu özellikler açısından farklılıklar göstermektedir. Ekoloji açısından ekotonda; birey sayısı azalış gösterirken, tür çeşitliliği artış gösterir.

Hem yönetsel sınırlar açısından hem de fonksiyonel açıdan çeşitli farklılıklar gösteren köy ve kent kavramları, her ne kadar birçok sosyal bilimci tarafından keskin çizgilerle ayrıştırılmaya çalışılsa da kent, köysel ve de köy ise kentsel birtakım özellikleri bünyesinde barındırmaktadır. Bu durum köy ve kent ayrımını doğru bir biçimde yapabilmeyi güçleştirmektedir. Gerçekte tamamen köy karakteri gösteren bir topluluktan sırf kent karakteri gösteren bir topluluğa geçişin birdenbire değil fakat yavaş yavaş ve yumuşak bir şekilde olması, yani çeşit çeşit topluluklar arasında “şu köydür”, “bu kenttir” diyebileceğimiz kesin bir nitelik farkından çok, derece farklılıklarının görülmesi köyü ve kenti tanımlamada bizi dikkatli olmaya sevk etmelidir (Kurtkan, 1968, s. 75).

Amiran Kurtkan’ın “derece farklılıkları” üzerinden yaptığı değerlendirme ve onun perspektifinde kendisine “yavaş yavaş ve yumuşak bir geçiş” şeklinde karşılık bulan olgu, ekoloji literatüründe karşımıza çıkan “ekoton” sözcüğü ile benzer birtakım özellikleri içerisinde taşımaktadır. Köy ve kent olgusunu doğru anlayabilmek için söz konusu derece farklılıklarını olabilecek en iyi ve en kapsamlı ölçüde okuyabilmek gerekli gibi görünmektedir. Bu bağlamda bahsi geçen farklılıkları göz önünde bulundurarak dereceleri adlandırmak mümkündür. Söz konusu adlandırma hem köy ve kent karakterlerinin çözümlenmesini kolaylaştıracak hem de köy ve kent ayrımını hususunda sosyoloji disiplinine yardımcı olacak nitelikleri de beraberinde getirecektir.

Bu açıdan değerlendirdiğimizde; yalnızca kent karakteri gösteren yerleşim biriminden, yalnızca köy karakteri gösteren diğer yerleşim birimi arasındaki geçiş alanını “Ekoton” olarak tanımlamak mümkün gözükmemektedir.



Şekil 2. Köy ve Kent Arasındaki Geçiş Bölgesi: Ekoton

Ekoloji açısından çayırılık alan ile orman arasındaki geçiş alanı; bünyesinde barındırdığı bitkilerin çeşitli benzerlik ve farklılıklar taşımamasından dolayı “ekoton” olarak tanımlanmıştır. Nitekim bu bölgeler ne tam olarak çayırılık alan ne de tam olarak orman ismiyle anılabilir. Bu bağlamda sosyolojik açıdan bir değerlendirme yaptığımızda iki yerleşim birimi arasında kalan söz konusu geçiş birimi de ne tam olarak kent ne de tam olarak köy karakteri taşımaktadır; aynı zamanda yine söz konusu yerleşim biriminde yaşayan insanlar ne tam kentli olarak ne de tam köylü olarak açıklanabilir. Bu durum sosyolojik yönden “ekoton” kavramsallaştırmasının da önünü açmaktadır.

Sosyolojik yönden ekoton biriminin özelliklerini iki temel başlık altında toplamak mümkündür. Bu başlıklardan ilki, ekoton biriminin fonksiyonel özellikleridir. Bunun yanı sıra ikinci temel başlık ise ekoton biriminin yapısal özellikleridir.

Köydeki yaşam biçimi kentli özellikleriyle donanırken kendi geleneksel niteliklerini yitirir (Güçbilmez, 1972, s. 3). İç göç, kentsel dönüşüm ve benzeri olgular ile kent merkezinin dışına doğru seyreden toplumsal hareketlilik, köyün geleneksel niteliklerinde kayda değer bozulmalara neden olmuştur. Özellikle “biz” duygusunun hâkim olduğu köy topluluğu yeni yerleşmelerle birlikte bu niteliğini kaybetmeye başlamış, homojen bir topluluk olma özelliğini kaybetmiştir. Yüz yüze ilişkiler ve toplumsal denetim giderek azalırken; farklılaşmalar artmaya başlamıştır. Başlıca geçim kaynağı tarımsal üretim olan köy, bu özelliğini de kaybederek tarım-dışı üretime yönelmeye başlamış, fabrika ve sanayi işçiliği söz konusu topluluklarda yaygınlaşmaya başlamıştır. Köyün kaybettiği fonksiyonel özellikleri bağlamında ortaya çıkan yeni özellikler, aslında ekoton toplumunun özelliklerine tekabül etmektedir. Bu açıdan bakıldığında ekotonun fonksiyonel özellikleri; bünyesinde zaman zaman homojen, zaman zaman ise heterojen özellikleri barındırması, “biz” duygusunun giderek “ben” duygusuna dönüşmesi, kentten daha az ve köyden daha fazla toplumsal hareketliliğin görülmesi ve hem tarım hem de tarım-dışı üretimin gözlemlenmesi olarak sıralanabilir.

Ekotonun yapısal özellikleri incelenirken üzerinde özellikle durulması gereken kavram kentleşmedir. Birbirinden farklı girdileri kendi bünyesinde barındıran kentleşme olgusu; aynı zamanda toplumsal ve kültürel yaşam biçiminin dönüşümüyle ilgili ve kendi hiyerarşisi içinde katmanları olan bir olgudur. Buralarda yaşayanların özel hayatlarında, ekonomik, sosyal ve siyasal davranış açısından etkileyen ve devletin de belirli birtakım faaliyetlerini gerektiren nedenleri ve sonuçları açısından, pek çok toplumsal soruna kaynaklık etmektedir. Bundan dolayı planlı ve programlı müdahaleyi gerektiren bir değişme sürecinin, toplumsal boyutu olarak ortaya çıkmaktadır (Koyuncu, 2011, s. 32). Bu bağlamda ekotonun yapısal özellikleri incelendiğinde, birçok özelliğin, çarpık kentleşme ve/veya hatalı kent planlaması sonucunda doğduğu gözükmemektedir. Bu konuda örnek olarak; tarlasını süren çiftçinin başını kaldırdığında gökdelenleri görmesi, bölge halkının site evleri, apartmanlar, süpermarketler ve plazalarla tanışması ve iki farklı toplumsal sınıfın bir arada yaşamaya başlaması sıralanabilir. Nitekim tarla ve gökdelenlerin yakın mesafelerde bulunması, tek katlı müstakil köy evleri ile apartmanların arasında yalnızca bir cadde olması gibi olgular ekotonların yapısal özelliklerini oluşturmaktadır.

Ekoton biriminin genellikle anakentlerde görüldüğü rahatlıkla söylenebilir. Söz konusu yerleşim biriminin özellikle Marmara Bölgesi'nin bütününde ve daha yoğun olarak da İstanbul'da görülmesinin birçok nedenini sıralamak mümkündür. Türkiye, 1950'lerden itibaren kırsal kesimlerden kentlere doğru yoğun bir içgöç ile yüz yüze kalmıştır (Özensel, 2015, s. 50). Bölgenin sanayi kentlerinden oluşması, iş imkanının fazlalığı ve Güneydoğu Anadolu'da varlığını sürdüren terör olayları söz konusu göçün nedenleri olarak sıralanabilir.

Yıllar	Toplam Nüfus	Aldığı Göç	Verdiği Göç	Net Göç	Net Göç Hızı (%)
1975 – 1980	4.074.806	557.082	268.429	288.653	73,4
1980 – 1985	5.068.512	576.782	279.184	297.598	60,5
1985 – 1990	6.433.569	995.717	339.040	656.677	107,6
1995 – 2000	9.044.859	920.955	513.507	407.448	46,1
2007 – 2008	12.697.164	374.868	348.193	26.675	2,1
2008 – 2009	12.915.158	388.467	348.986	39.481	3,1
2009 – 2010	13.255.685	439.515	336.932	102.583	7,8
2010 – 2011	13.624.240	450.445	328.663	121.782	9,0
2011 – 2012	13.854.740	384.535	354.074	30.461	2,2
2012 – 2013	14.160.467	437.922	371.601	66.321	4,7
2013 – 2014	14.377.018	438.998	424.662	14.336	1,0
2014 – 2015	14.657.434	453.407	402.886	50.543	3,5
2015 – 2016	14.804.116	369.582	440.889	-71.307	-4,8

Kaynak: Türkiye İstatistik Kurumu (TÜİK), www.tuik.gov.tr

Tablo 7’de İstanbul ilinin 1975’ten 2016 yılına kadar aldığı ve verdiği göç verileri görülmektedir. Türkiye İstatistik Kurumu’ndan derlenen verilere göre İstanbul ilinin en düşük nüfus oranı 4.074.806 kişiyle 1975-1980 yılları arasındadır. Söz konusu yıllar arasında İstanbul ilinin aldığı göç 557.082 kişi, verdiği göç ise 268.429 kişidir. 1985-1990 yılları ise İstanbul ilinin en yoğun göç ile karşılaştığı yıllardır. Buna göre söz konusu yıllar arasında İstanbul ili, 995.717 kişilik bir göç almıştır ve yine aynı yıllar içerisinde 339.040 kişilik bir göç vermiştir. Bunun yanı sıra İstanbul ilinin aldığı en düşük göç verisi 2011-2012 yılları arasındadır. Söz konusu yıllarda aldığı göç 384.535 kişiyken, verdiği göç ise 354.074 kişidir. 2015-2016 yılında toplam nüfus, 14.804.116 kişiye ulaşmıştır. Bu yıl aralıkları aynı zamanda İstanbul ilinin ulaşılan en yüksek nüfus verisidir. Nitekim tüm tablo boyunca yalnızca 2015-2016 yılında, İstanbul ilinin verdiği göç, aldığı göç miktarını geçmiştir ve net göç hızında %4,8 oranında bir azalma meydana gelmiştir.

Anakentin yaşanılan göçü içine sindirememesi bağlamında ortaya çıkan gecekondulaşma ve kentleşme hareketleri, ekoton biriminin ortaya çıkışındaki başlıca etkenler olarak görülebilir.

7. EKOTON BAĞLAMINDA KIR – KENT AYIRIMI

Köy ve kent birbirlerinin özelliklerini içerisinde barındırıyor olmakla birlikte bir o kadar da farklı özellikler taşıyan iki yerleşim birimidir. Söz konusu iki yerleşim biriminin birbirinden keskin farklarla ayrıldığını söylemek yanlış olacaktır.

Kent ile köy arasındaki ayırımı fonksiyonel farklar ölçütü üzerinden değerlendiren Behice Boran’a (Tezcan, 1970, s. 155) göre köy, başlıca ekonomik dayanağı tarımsal üretim olan topluluktur. Kentin geçimi, ekonomik temeli ise tarım dışı üretim ve ekonomik faaliyetlerdir. Bu tarım dışı faaliyetler özellikle ticaret ve sanayidir.

Cevat Geray’ın (1975, s. 16) yapmış olduğu köy tanımı, aynı zamanda köy ve kent arasındaki ayırımın da ipuçlarını vermektedir. Bu tanıma göre bir yerleşim yeri olarak köy, iş bölümünün gelişmediği, ekonomisi tarıma dayanan, geniş aile türünün, yüz yüze komşuluk ilişkilerinin var olduğu yerleşmelerdir. Bu tanım bağlamında kent, iş bölümünün geliştiği, ekonomisi tarım dışı, ticaret ve sanayiye dayanan, çekirdek aile türünün var olduğu, komşuluk ilişkilerinin zayıf olduğu yerleşmeler olarak tanımlanabilir. Yine fonksiyonel farklılıklar ölçütüne dayanarak yapılan bu tanımlamalar, köy ve kent arasındaki ayırımın genel hatlarını çizmektedir.

Öte yandan yönetsel sınırlar ölçütünü kabul edenlere göre, belirli sınırlar içindeki yersel yönetim birimlerine “kent”, bu sınırlar dışında kalan yerlere de “köy” adı verilmektedir

(Keleş, 1961, s. 17). Örneğin, yönetsel sınırlar esasını temel alan bir tanımda köy, belediye teşkilatına sahip olmayan ve nüfusu iki bini aşmayan yerleşim birimi olarak tanımlanmaktadır (Yayla, 1968, s. 2). Bu kapsamda değerlendirildiğinde belediye sınırları içindeki nüfusa kentli nüfus denilmektedir.

Ertan Özensel, Türkiye’de Kırsal Yapıların Dönüşümü (2015, s. 43-44) adlı kitabında hem yönetsel sınırlar ölçütünü hem de fonksiyonel farklılıklar ölçütünü esas alarak bir ayırım yapmaktadır. Söz konusu ayırım iki ölçütü de harmanlaması bakımından köy ve kent farklılaşmasını açıklayıcı nitelikte gibi durmaktadır. Bu ayırma göre köy; nüfus açısından küçük, farklılaşmanın pek görülmediği, toplumsal denetimin oldukça yüksek olduğu, yüz yüze ilişkilerin geçerli olduğu ve biz duygusunun hâkim olduğu bir topluma tekabül etmektedir. Buna karşılık kent toplumu, nüfus açısından büyük, daha çok farklılaşmış, toplumsal denetimin daha düşük seviyede olduğu, gayri şahsi ilişkilerin yaygın olduğu ve ben duygusunun hâkim olduğu bir toplumdur.

Her iki yerleşim biriminin de belli başlı özelliklerini bünyesinde barındıran geçiş bölgesinin birçok sosyoloğun kafasını karıştırdığı rahatlıkla söylenebilir. Nitekim söz konusu bölgeye bir isim vermek ve bölgenin bu isim altında karakterini analiz etmek kır ve kent ayırımı hususunda sosyal bilimcilere yardımcı olacak niteliktedir. Ekoton olarak isimlendirdiğimiz geçiş bölgesinin, yakın olduğu yerleşim birimi bağlamında, kimi zaman yoğun olarak “ben”, kimi zaman ise yoğun olarak “biz” duygusuna hâkim olması, tarım ve tarım-dışı üretimin bir arada bulunması ve benzeri birçok farklılık gösteren olgulardan kaynaklı olarak kafa karıştırıcı olması oldukça doğal gözükmektedir. Bu bağlamda ekoton kavramsallaştırması kır ve kent ayırımı bağlamında kilit bir nitelik taşıyor gibi durmaktadır.

8. SONUÇ

Köy ekonomisi, tarım ve çiftçiliğe dayanmaktadır. Bunun haricinde Dereseği Köyü’nde de görüldüğü üzere zaman zaman çiftçilik ve tarım-dışı üretimin de olduğu yadsınamaz bir gerçektir. Kent ekonomisi ise büyük oranda sanayi ve tarım-dışı üretime dayanmaktadır. Ayrıca hizmet sektörü de kent ekonomisinde belirleyici bir rol oynamaktadır. Kır ve kent ayırımı en yalın haliyle bu şekilde yapılmakta ve özellikle anakentlerde söz konusu iki yerleşim birimi arasındaki geçiş keskin değil, yumuşak bir şekilde gerçekleşmektedir. Söz konusu geçiş sürecinde belli başlı bölgelerde köy ve kent kesişmekte ve bu bölgeler her iki yerleşim biriminin özelliklerini de sergilemektedir. Zaman zaman kır, zaman zaman kent özellikleri taşıyan bu bölgelerin analizinin doğru yapılması ancak, söz konusu bölgeyi diğer

bölgelerden bağımsız olarak düşünmekle mümkündür. Çünkü bu bölgeler hem kır hem de kent karakteri göstermesiyle kendi kişisel ve bağımsız karakterini oluşturmaktadır. Çakmaklı Köyü örneğinde de görüldüğü gibi bu durum bizi ekotona götürmektedir.

Türkiye’de büyük bir iç göçün 1950’lerde başladığı bilenen bir gerçektir. Bu bağlamda anakent, gelen göçü sindirememiş ve İstanbul’da ilk gecekondulaşma başlamıştır. 1980 sonrası neo-liberal iktisat politikaları -24 Ocak Kararları olarak da bilinir- ile birlikte çiftçi Anadolu’da geçimini sağlayamamış ve çareyi Batı’ya doğru, özellikle anakente göç etmekte bulmuştur. 1985-1990 yılları arasında 6.433.569 kişiye ulaşan anakentin nüfusu, %107,6’lık bir göç hızıyla tarihindeki en yoğun göç ile karşı karşıya kalmıştır. Yeni kararlar etkisini uzunca bir süre sürdürmüş ve 1990-1995 yılları arasında anakentin nüfusu %46.1’lik bir göç hızıyla 9.044.859 kişiye ulaşmıştır. Özellikle 1985 ve 1990 yılları arasında gelen göçü sindiremeyen anakente gecekondulaşma hareketleri başlamış, bu bağlamda kentin sosyo-kültürel altyapısı değişmiştir. Bir hat üzerinde, yatay bir şekilde gelişen anakent; zamanla köylere kadar ulaşmış ve buradaki sosyo-kültürel altyapıyı da şekillendirmiş ve değiştirmiştir. Bu bağlamda özellikle Çakmaklı Köyü’nün nüfus artışı dikkat çekicidir. Söz konusu durum bize, ekoton biriminin ortaya çıkmasındaki en büyük nedenin iç göç olduğunu göstermektedir.

Geçiş bölgeleri; kültür, gelenek-görenek, sosyal yaşam ve ekonomik üretim açısından kendilerine özgü bir kimlik taşımaktadırlar. Bu bağlamda ekoton birimi, kır ve kent biriminden ayrılmaktadır. Bunun yanı sıra söz konusu bölgelerde yaşayan insanı ne kentli ne de köylü olarak tanımlamak mümkündür. Yine bu bölgelerde yaşayan insanlar, her iki birimin de özelliklerini taşımakta ve bu ekseninde kendilerine özgü yeni bir kimlik oluşturmaktadırlar. Her iki birimin etkisinde ancak bağımsız bir şekilde gelişen ekoton biriminin, başlı başına bir inceleme nesnesi olduğu ve analiz edilmesi gerektiği oldukça açıktır.

İç göç, gecekondulaşma, kentleşme hareketleri, kırsal alanların imara açılması ve benzeri olgular ekseninde değişkenlik gösteren ekoton biriminin, bulunduğu coğrafya da bu olgulara bağlı olarak şekillenmektedir. Sözgelimi, bugün ekoton karakteri taşıyan bir bölge yarın kent; bugün köy karakteri taşıyan bir bölge ise yarın ekoton karakteri taşıyacaktır. Bu bağlamda ekoton biriminin, geçici bir birim olduğunu söylemek mümkündür. Süregelen kentleşme hareketleri ve diğer olgular düşünüldüğünde kent, ekotonlar oluşturarak köyü emecek ve orta vadeli bir zaman dilimi içerisinde anakente köy karakteri taşıyan bir yerleşim birimi kalmayacak gibi gözükmektedir. Söz konusu durum, iç göçe ve kentleşme hareketlerine bağlı olarak, sürekli sosyo-kültürel altyapının değişmesi, işsizliğin ve

yoksulluğun artması, suç oranının yükselmesi gibi belli başlı sonuçlar doğuracaktır. Bu süreçte birtakım önlemlerin alınması zorunlu gibi gözükmektedir. Söz konusu süreçte:

1. İşsizlik sorununa karşı üretimi artıracak yatırımların önünün açılması, yatırım ortamının sürekli iyileştirilmesi ve bu bağlamda istihdamın artırılması,
2. Kırsal kalkınma kapsamında kırsal alanlarda iyileştirme çalışmalarının yapılması, köyün çekici kılınması, genç nüfusa yönelik sosyal ve kültürel yatırımların yapılması ve çiftçinin üretime teşvik edilerek içgöçün kontrol altında tutulması,
3. Planlı ve programlı bir kentsel dönüşüm ekseninde kentin içgöçü sindirebilecek bir hale getirilmesi,
4. Sosyal yaşamın iyileştirilmesi ve istihdamın artırılmasıyla doğru orantılı olarak yoksullukla mücadele politikalarının daha fazla üzerinde durulması, toplumsal kontrol mekanizmasının düzenlenmesi ve bu bağlamda suç önleme politikalarının geliştirilmesi gibi önlemlerin alınması kritik bir rol oynayacak gibi durmaktadır.

KAYNAKÇA

- Aslanoğlu, R. (1998). Kent, Kimlik, Küreselleşme. Bursa: Asa Yayınevi.
- Bookchin, M. (1999). Kentsiz Kentleşme, Yurttaşlığın Yükselişi ve Çöküşü, Çev. B. Özyalçın. İstanbul: Ayrıntı Yayınları.
- Boran, B. (1945). Toplumsal Yapı Araştırmaları. Ankara: Türk Tarih Kurumu
- Centre of Sorting Out the Possibilities, R. G. Knight (der.), Cities in a Global Society, London, Sage Publications.
- Demet Yücel, S. (2013). Bitişik Ekosistemler Arasındaki Sınırlar: Ekolojik Geçiş Zonları. Tasarım+Kuram Dergisi, Sayı 15.
- Durkheim, E. (1964). The Division of Labour. George Simpson (trans). New York – London: Free Press.
- Gans, H. J., (1962). “Urbanism and Suburbanism as a Way of Life”, in A. M. Rose ed. *Human Behaviour and Social Processes*, Houghton Mifflin, Boston, s. 625-648.
- Geray, C. (1968). Toplum Kalkınması Örnek Olay Araştırmaları Konusunda Bir Deneme. Ankara Üniversitesi SBF Dergisi, 23 (4), 183-214
- Geray, C. (1975). Türkiye’de Kırsal Yerleşme Düzeni ve Köy Kent Yaklaşımı. Ankara Üniversitesi SBF Dergisi, 30 (1), 45-66.
- Güçbilmez, E. (1972). Yenimahalle ve Kayadibi Karşılaştırmalı Bir Köy Araştırması. Ankara: Sevinç Matbaası.

- Harris, C. D. ve Ullman, E. L. (2002). Kentin Doğası. (Alkan. A ve Duru B.) 20. Yüzyıl Kenti. Ankara: İmge Yayınevi, 55-75.
- Harvey, D., (2003). Sosyal Adalet ve Şehir. Morali M. (Çev). İstanbul: Metis Yayınları.
- Hayta, Y. (2016). Kent Kültürü ve Değişen Kent Kavramı. Bitlis Eren Üniversitesi Sosyal Bilimler Enstitüsü Dergisi, 5 (2), 165-184.
- İsbir, E. G. (1982). Kentleşme Metropolitan Alan ve Yönetimi. Ankara: AİTİA Yayınları.
- Kanbak, A. (2013). Chicago Okulu. Uğurlu, Ö., Pımarcıoğlu, N. Ş., Kanbak, A., Şiriner, M. (der) Türkiye Perspektifinden Kent Sosyolojisi Çalışmaları içinde, İstanbul: Örgün Yayınevi.
- Kartal, G. K. (1978). Kentleşme ve İnsan, Ankara: TODAİE Yayını.
- Kavruk, H. (2014). Köy ve Mahalle: Yerleşim ve Yönetim Birimi. İstanbul: Odak Yayınları.
- Keleş, R. (1961). Şehir ve Bölge Planlaması Bakımından Şehirleşme Hareketleri, Ankara: Ankara Üniversitesi Siyasal Bilgiler Fakültesi Yayınları
- Keleş, R. (2002). Kentleşme Politikası. Ankara: İmge Kitabevi.
- Koenning, S. (2000). Sosyoloji: Toplum Bilimine Giriş. İstanbul: Ütopya Yayınları
- Koyuncu, A. (2011). Sosyoloji Kuramında Kent. Selçuk Üniversitesi Edebiyat Fakültesi Dergisi, Sayı 25.
- Kurtkan, A. (1968). Köy Sosyolojisi. İstanbul: İstanbul Üniversitesi İktisat Fakültesi Yayınları.
- Martindale, D. (2005), Şehir Kuramı, *Şehir ve Cemiyet* içinde, haz. Ahmet Aydoğan, İz Yayıncılık, İstanbul
- Marx, K. ve Engels, F. (1999). Alman İdeolojisi. S. Belli (çev). 4. Baskı. Ankara: Sol Yayınları.
- Özensel, E. (2015). Türkiye’de Kırsal Yapıların Dönüşümü, İstanbul: Çizgi Kitabevi
- Öztürk, Ş. (2014). Yeni Köy Sosyolojisi Tartışmaları. İstanbul: Doğu Kitabevi.
- Sezal, İ., v.d. (2014). Sosyolojiye Giriş. İstanbul: Beta Basım
- Simmel, G. (1996). Metropol ve Zihinsel Yaşam. Düzgören ,B. Ö. (çev). Cogito, İstanbul. 81-89.
- Suher, H. (1991). Kentleşme ve Kentleşme Politikaları. İstanbul: TÜSES Yayınları (1-15).
- Tezcan M. (1970). Sosyolojik Yönden Köy (Tanımı ve Özellikleri). Ankara: Ankara Üniversitesi Eğitim Fakültesi Dergisi, Ankara Üniversitesi Yayını
- Tonnies, F. (1988). Community & Society. (Gemeinschaft und Gesellschaft). Charles P.Loomis (trans). New Brunswick (USA) & Oxford (UK): Transaction Books.
- Türkdoğan, O. (2006). Türkiye’de Köy Sosyolojisi. İstanbul: IQ Kültür Sanat Yayıncılık.
- Wirth, L. (1938). Urbanism as a Way of Life. in p. Hatt and A. J. Reiss eds. Cities and Society. New York: Free Press.
- Yayla Y. (1968). Köye Hizmet Teşkilatı. İstanbul: İstanbul Üniversitesi Yayını, Fakülteler Matbaası.