

Makale Türü: Araştırma

SOSYAL HİZMET ÖĞRENCİLERİNİN HOMOFOBİK TUTUMLARININ BELİRLENMESİ

Arş. Gör. Yunus Kara

Altınbaş Üniversitesi, İİSBF, Sosyal Hizmet Bölümü, Gayrettepe-İstanbul
yunus.kara@altinbas.edu.tr

■ **Özet** Bu araştırma, sosyal hizmet öğrencilerinin homofobik tutumlarının belirlenmesi amacıyla gerçekleştirilmiştir. Araştırma 2016 yılında, Mayıs ayında yapılmıştır. Araştırma grubunu Ankara Üniversitesi ve Hacettepe Üniversitesi'nde sosyal hizmet eğitimi gören 97 öğrenci oluşturmaktadır. Araştırmaya katılan sosyal hizmet öğrencilerini, sosyo-demografik özellikleri bakımından tanımak için görüşme formu, sosyal hizmet öğrencilerinin homofobik tutumlarını belirlemek için eşcinsellik tutum ölçeğinden elde edilen veriler uygun analizler gerçekleştirilerek SPSS paket programına aktarılmış ve yorumlanmıştır. Araştırma sonuçlarına göre sosyal hizmet öğrencilerinin, cinsiyet, eşcinsel arkadaşına ya da tanıdığına sahip olma gibi faktörler bağlamında eşcinselliğe yönelik tutumlarının farklı olabildiği belirlenmiştir.

Anahtar Kelimeler: Homofobi, eşcinsellik, sosyal hizmet

Determination of Homophobic Attitudes' of Social Work Students

■ **Abstract** This study was conducted for the purpose of drawing attention to specify homophobic attitudes of Social Work students. The study is conducted the month of May in 2016. The study group includes 97 students who study Social Work at Ankara University and Hacettepe University. Interview form which is for the purpose of identifying sociodemographic attributes of Social Work students, who take part in this study, is transferred to SPSS package and it is interpreted by analysing proper data, which is derived from attitude scale of homosexuality, for specifying homophobic attitude of Social Work students. According to the results of the research, it was determined that social workers' attitudes towards homosexuality in terms of factors such as gender, homosexual friend or acquaintance can be different.

Key words: Homophobia, homosexuality, social work

GİRİŞ

Eşcinsel, biseksüel ve transeksüellere yönelik olarak birçok toplumda değişik yaklaşımlar ve tepkiler gösterilmektedir (Güney ve ark., 2004). Bazı toplumlarda, heteroseksüellik haricindeki cinsel yönelimlere belirli bir hoşgörü gösterilebilmekteyken, dünyadaki toplumların çoğunda eşcinsellerin, biseksüellerin ve transeksüellerin saygınlığı az olarak karşımıza çıkmaktadır (Sakallı Uğurlu ve Uğurlu, 2004). Bu bağlamda, eşcinsel, biseksüel ve transeksüellere yönelik geliştirilen algı, önyargı ve ayrımcılık, günümüz toplumlarında önemli meseleler olarak görünmektedir (Polimeni, Hardie ve Buzwell, 2000). Bu durumun en sık görülen ve karşımıza çıkan örneği, homofobi olgusudur. Geniş tanımıyla

kullanıldığında homofobi, tüm LGBT'lere yönelik önyargı ve ayrımcılığı ifade eder ve cinsel yönelimi farklı olan kişilere yönelik gerçekleşen olumsuz tutumlar, davranışlar ve duyguları barındırır (Budak, 2003). Biseksüellere yönelik nefret, önyargı ve ayrımcılık için bifobi, translara yönelik olan içense transfobi terimleri de kullanılır. Diğer yandan 'fobi' terimi bireysel korkuyu tanımlayan tıbbi bir terimdir ve toplumsal bir nitelikte de taşımaktadır.

Homofobi kavramı yaygın bir biçimde kullanılmakta olup bunun yerine heteroseksizm ve daha yeni bir terim olan heteronormatifliği de kullananlar mevcuttur (Herdt ve van der Meer, 2003).

Franzoi (2003), heteroseksizmi, heteroseksüelliğin yüceltilerek heteroseksüel olmayan davranış kalıplarını kabul etmeyen, herkesin heteroseksüel olduğunun varsayıldığı, bunun dışında kalanların ise anormal, sapkın, hasta vb. olduğu düşüncesinin var olduğu değerler ve inançlar sistemi olarak belirtmiştir. Heteronormativite, bütün bir toplumun ve kültürün heteroseksüelliği 'normal', 'ideal' ve 'doğal' bir cinsel yönelim olarak görmesi ve heteroseksüelliğin herkesin kabulünü içermesi, toplumsal normların, kuralların, uygulamaların, kurumsal yapılanmaların ve yaşam tarzlarının da buna göre düzenlenmesi anlamına gelmektedir. Söz konusu sistem, insanları kadın ve erkek kategorilerine ayırarak; karşı cinsiyetteki kişiler arasında cinsel ilişki yaşanabileceğini ve her bir cinsiyetin kendine özgü rolleri olduğunu iddia eden iki kutuplu cinsiyet rejimi üzerine kuruludur. Özellikle son yıllarda eşcinsel ve feminist yazarlar heteronormatiflik kavramının homofobi ve heteroseksizm kavramlarından farklı bir yerde konumlandığını, konunun kültürel arka planına ve politik süreçlerine vurgu yapmanın gerekliliği üzerinde durmaya da başlamışlardır (Herdt ve van der Meer, 2003).

Sosyal hizmet eğitim müfredatı incelendiğinde, yurt dışında ve Türkiye'de eşcinsellik ile ilgili eğitim içeriklerinin sınırlı kaldığı görülmektedir. Aslında bu durum, tüm sosyal ve beşeri bilimlerle ilgili olan okul ve meslekler için de geçerlidir. İnsan hakları ve sosyal adaleti temel alan bütün mesleklerin ve özellikle de sosyal hizmet akademisyenlerinin; öğrencilere, danışmanlara, uygulamacılara ve bunlarla birlikte topluma, homofobik olmayan bir perspektif kazandırması önem arz etmektedir.

Sosyal hizmet uzmanlarının, müracaatçının cinsel yönelimini atamak veya belirlemek tutumu ile hareket etmemesi ve müracaatçısının heteroseksüel olduğunu varsaymaktan da vazgeçerek, vaka çalışmalarını ve uygulamalarını mikro (birey), mezzo (aile, akranlar, arkadaşlar) ve makro (topluluklar ve toplum) düzeyde yürütmeleri gerekmektedir. Bireysel çalışmada müracaatçısını güçlendirmeli, grup ve toplum düzeylerinde var olan sorunu toplumun LGBT'lere yönelik heteronormatif algı ve tutumu üzerinden şekillendirmelidir. Tüm bunları gerçekleştirirken insan hakları ve sosyal adaleti temel almalı, savunuculuk misyonunu ön planda tutmalıdır.

Sosyal hizmet eğitiminde her müracaatçının biricik ve tek olduğunun altı sık sık çizilmektedir. Bundan hareketle LGBT'lerin sosyal hizmetle birebir ilişkili taleplerinin ya da başvuru sebebinin biricik olarak değerlendirilmesi vurgusu önem arz etmektedir. Ayrıca bu vurgunun yapılması LGBT'lere özgü politikalar oluşturulması gerekliliğini ortaya koymaktadır. LGBT'lere özgü politikalar oluşturulması bir yandan kişilerin temel gereksinimlerini ifade etmektedir ve bu temel gereksinimler arasında sosyal, psikolojik, yasal ve politik gereksinimler bulunmaktadır ve LGBT'lerle çalışan sosyal hizmet uzmanlarının mesleki rolleri de bu yönde şekillenmektedir.

Sosyal hizmet mesleğinin ve sosyal hizmet uzmanlarının, sosyal adalet ilkesini benimseyerek toplumda var olan homofobik tutumları ve heteronormatif düzeni azaltması gerektiği görüşünden yola çıkan bu araştırmanın odak noktası; Ankara Üniversitesi ve Hacettepe Üniversitesi'nde sosyal hizmet eğitimi gören öğrencilerinin demografik özelliklerine göre homofobik tutumlarının belirlenmesidir. Araştırmadan elde edilen bilgiler doğrultusunda sosyal hizmet öğrencilerinin homofobik tutumları belirlenebilecektir. Ayrıca araştırmadan elde edilen verilerin, sosyal hizmet eğitiminin heteronormatif bir yapıda olup olmadığına dikkat çekebileceği düşünülmektedir. Bu araştırmanın amacı, Ankara Üniversitesi, Hacettepe Üniversitesi sosyal hizmet öğrencilerinin homofobik tutumlarının belirlenmesi ve uygulamacının; sosyal hizmet uzmanının, eşcinsellere yönelik tutumlarına ilişkin farkındalığın yaratılması ve heteronormatif olmayan uygulamaların önemine dikkat çekmektir. Bu çerçevede araştırma sorularını şu şekilde formüle etmek mümkündür:

- Sosyal hizmet öğrencilerinin homofobi tutum düzeyleri cinsiyete göre farklılaşmakta mıdır?
- Sosyal hizmet öğrencilerinin homofobi tutum düzeyleri öğrenim gördükleri üniversitelere göre farklılaşmakta mıdır?
- Sosyal hizmet öğrencilerinin homofobi tutum düzeyleri eşcinsel bir tanıdığına olup olmamasına göre farklılaşmakta mıdır?
- Sosyal hizmet öğrencilerinin homofobi tutum düzeyleri eşcinsel bir arkadaşlarının olup olmamasına göre farklılaşmakta mıdır?

YÖNTEM

Örneklem

Araştırmalar yapıldığı yer, kapsadığı zaman, amaç, veri toplama biçimi gibi farklı şekillerde sınıflanabilmektedir. Bu sınıflamalar göz önüne alındığında bu araştırma yargısal örnekleme modelidir. Yargısal örnekleme modelinde, örneği oluşturan elemanların belirlenmesindeki ölçüt araştırmacının yargısıdır. Araştırmanın örneklemini Ankara Üniversitesi ve Hacettepe Üniversitesi'nde sosyal hizmet eğitimi gören 97 sosyal hizmet öğrencisi oluşturmaktadır. Katılımcıların 45'i erkek (%46.4), 52'si (%53.6) ise kadındır. Katılımcıların yaşları

18 ile 24 arasında değişmektedir. Buna göre, katılımcıların yaş ortalaması 20.42'dir.

Veri Toplama Araçları

Kişisel Bilgi Formu

Araştırmada kullanılan Kişisel Bilgi Formu, katılımcılara yönelik üniversite, sınıf, yaş, cinsiyet, eşcinsel bir arkadaşının olup olmadığı, eşcinsel bir tanıdığıının olup olmadığı, yaşamlarının çoğunluğunu geçirdiği yer gibi faktörleri incelemektedir.

Eşcinsellik Tutum Ölçeği

Araştırmada kullanılan Eşcinsellik Tutum Ölçeği, eşcinsellere yönelik tutumları ölçmek amacıyla Doğan, Beştepe ve Eker (2006) tarafından geliştirilen, geçerlik-güvenirliği yapılmış 56 maddelik bir ölçektir. Ölçeğin iç tutarlılığı değerlendirilmiş olup Cronbach Alpha = .95 ile yüksek güvenilirliğe sahip bulunmuştur (Doğan ve ark., 2006). Bununla beraber araştırmamızda ise Cronbach Alpha = .97 olarak bulgulanmıştır.

Ölçekte, katılımcılardan her bir maddeyi “tamamen katılıyorum” ile “kesinlikle katılmıyorum” arasında derecelendirmeleri istenmiştir. Ölçekteki ifadelerden “kesinlikle katılmıyorum” 1 puan, “katılmıyorum” 2 puan, “fikrim yok” 3 puan, “katılıyorum” 4 puan, “tamamen katılıyorum” 5 puan olarak yansımaktadır. Düşük puan olumlu tutumu, yüksek puan olumsuz tutumu göstermektedir. Eşcinselliğe yönelik olumlu ve olumsuz tutumu ölçmek için hazırlanan ölçekte, negatif yanıtı kabul edilen 28 maddenin puanları, değerlendirmede ters çevrilerek hesaplanmaktadır.

BULGULAR

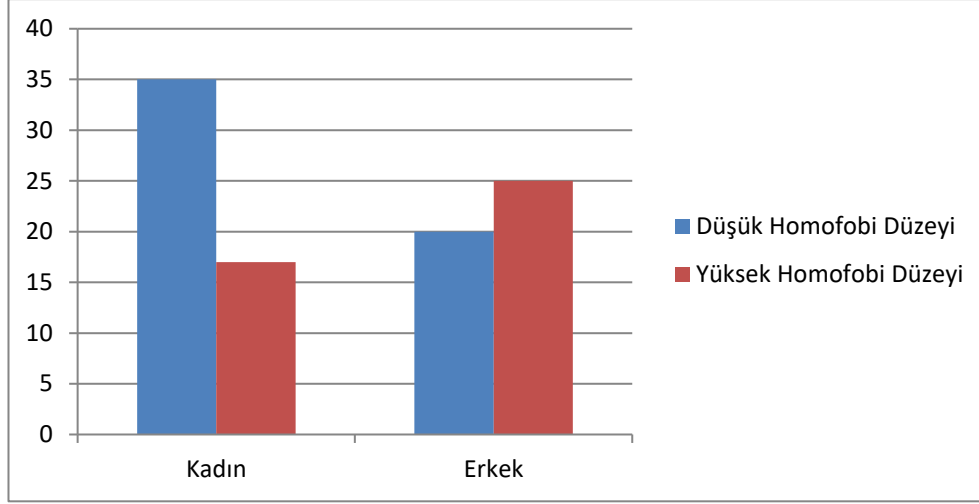
Homofobik Tutum Düzeyinin Etkileri

Homofobik tutum düzeylerini ölçmek üzere, katılımcılara Eşcinsellik Tutum Ölçeği uygulanmıştır. Ölçekten alınan puanların medyan (ortanca) değeri 143.07 bulunmuştur. Bu puanın altında kalan 55 katılımcı düşük homofobik tutum düzeyine; 143'ün üzerinde puan alan diğer 42 katılımcı ise yüksek homofobik tutum düzeyine yerleşmiştir. Katılımcıların, cinsiyetler, üniversiteler, eşcinsel bir arkadaşının olup olmaması ve eşcinsel bir tanıdığıının olup olmamasına ilişkin farklılıklara yönelik analizlerde SPSS 22.0 paket programı kullanılmıştır.

Homofobik Tutum Düzeyinin Cinsiyetle İlişkisi

Elde edilen homofobi puanları incelendiğinde, katılımcıların homofobik tutum düzeylerinin cinsiyete göre farklılaştığı belirlenmiştir. Kadın katılımcıların (toplam 52 kişi) %67'sinin (35 kadın) düşük homofobik tutum düzeyinde ve %33'ünün de (17 kadın) yüksek homofobik tutum düzeyinde yer aldığı görülmektedir (Şekil 1). Erkek katılımcıların (toplam 45 kişi) ise %44.1'i (20 erkek) düşük homofobik tutum düzeyinde iken %53.9'u (25 erkek) yüksek homofobik tutum düzeyinde yer almaktadır (Şekil 1). Bu oranlara bakıldığında,

genel olarak, erkeklerin homofobi düzeylerinin kadınlarınkine göre daha yüksek olma eğiliminde olduğu ifade edilebilmektedir.



Şekil 1. Erkek ve kadın katılımcıların düşük ve yüksek homofobik tutum düzeylerine göre dağılımı.

Homofobik tutum düzeyi açısından cinsiyetler arasında gerçekten anlamlı bir farklılık olup olmadığını tespit etmek üzere 't-testi' yapılmıştır. Tablo 1'de görüldüğü gibi, cinsiyetler arasında homofobik tutum düzeyi açısından anlamlı bir farklılık vardır ($p < .05$). Buna göre erkeklerin homofobik tutum düzeyleri ($Ort = 153.09$; $S = 39.65$) kadınların homofobik tutum düzeylerinden ($Ort = 134.40$; $S = 43.95$) daha yüksektir.

Tablo 1. Erkeklerin ve Kadınların ETÖ'den Aldıkları Ortalama(Ort), Standart Sapma (S) Değerleri

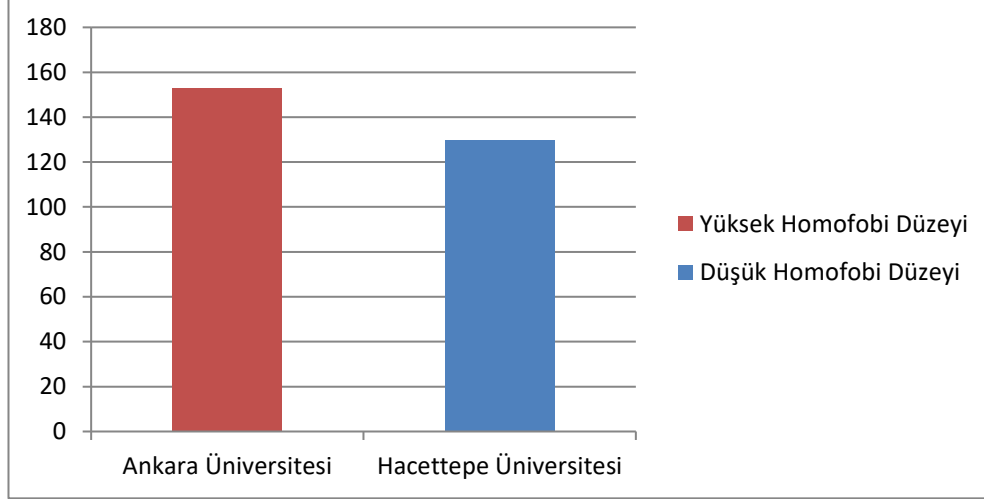
	Cinsiyet		t	p
	Kadın (n=52)	Erkek (n=45)		
N=97	Ort. (S)	Ort. (S)		
Homofobi Düzeyi	134.40 (43.95)	153.09	2.184	.031**

** $p < .05$

Homofobik Tutum Düzeyinin Üniversitelere Göre Dağılımı

Elde edilen homofobi puanları incelendiğinde, homofobik tutum düzeylerinin üniversitelere göre farklılaştığı belirlenmiştir. Ankara Üniversitesi sosyal hizmet öğrencilerinin (toplam 55 kişi) $Ort = 153.18$ ile yüksek homofobik tutum düzeyinde yer aldıkları görülmektedir (Şekil 2). Hacettepe Üniversitesi sosyal hizmet öğrencileri (toplam 42 kişi) ise $Ort = 129.83$ ile düşük homofobik tutum düzeyinde

yer almaktadır (Şekil 2). Bu oranlara bakıldığında, genel olarak, Ankara Üniversitesi sosyal hizmet öğrencilerinin homofobik tutum düzeylerinin, Hacettepe Üniversitesi sosyal hizmet öğrencilerine göre daha yüksek olma eğiliminde olduğu görülmektedir

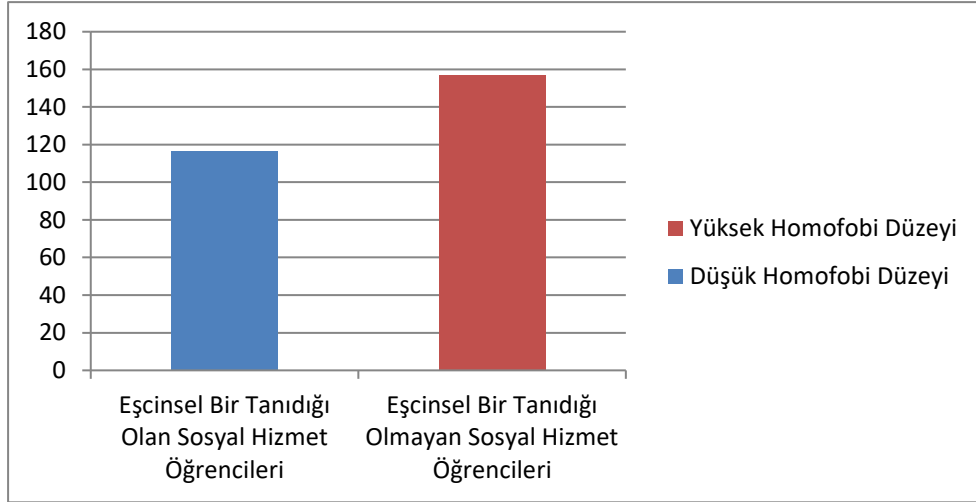


Şekil 2. Üniversitelerin düşük ve yüksek homofobik tutum düzeylerine göre dağılımı.

Elde edilen homofobi puanları incelendiğinde, homofobik tutum düzeylerinin üniversitelere göre farklılaştığı belirlenmiştir. Ankara Üniversitesi sosyal hizmet öğrencilerinin (toplam 55 kişi) Ort= 153.18 ile yüksek homofobik tutum düzeyinde yer aldıkları görülmektedir (Şekil 2). Hacettepe Üniversitesi sosyal hizmet öğrencileri (toplam 42 kişi) ise Ort= 129.83 ile düşük homofobik tutum düzeyinde yer almaktadır (Şekil 2). Bu oranlara bakıldığında, genel olarak, Ankara Üniversitesi sosyal hizmet öğrencilerinin homofobik tutum düzeylerinin, Hacettepe Üniversitesi sosyal hizmet öğrencilerine göre daha yüksek olma eğiliminde olduğu görülmektedir.

Homofobik Tutum Düzeyine Eşcinsel Bir Tanıdığı Olup Olmamasının Etkisi

Elde edilen homofobi puanları incelendiğinde, homofobik tutum düzeyine, katılımcıların eşcinsel bir tanıdığı olup olmamasının etki ettiği görülmüştür. Eşcinsel bir tanıdığı olan katılımcıların (toplam 33 kişi) Ort= 116.33 ile düşük homofobik tutum düzeyinde yer aldıkları görülmüştür (Şekil 3). Eşcinsel bir tanıdığı olmayan katılımcıların (toplam 64 kişi) ise Ort= 156.86 ile yüksek homofobik tutum düzeyinde yer almaktadır (Şekil 3). Bu oranlara bakıldığında, genel olarak, eşcinsel bir tanıdığı olmayan katılımcı sosyal hizmet öğrencilerinin homofobik tutum düzeylerinin, eşcinsel bir tanıdığı olan katılımcı sosyal hizmet öğrencilerine göre daha yüksek olma eğiliminde olduğu görülmektedir.



Şekil 3. Homofobik tutum düzeylerinin eşcinsel bir tanıdığı olup olmamasına göre dağılımı.

Homofobik tutum düzeyi açısından eşcinsel bir tanıdığı olup olmaması arasında gerçekten anlamlı bir farklılık olup olmadığını tespit etmek üzere ‘t-testi’ yapılmıştır. Tablo 2’de görüldüğü gibi, eşcinsel bir tanıdığı olup olmaması arasında homofobik tutum düzeyi açısından anlamlı bir farklılık vardır ($p < .001$).

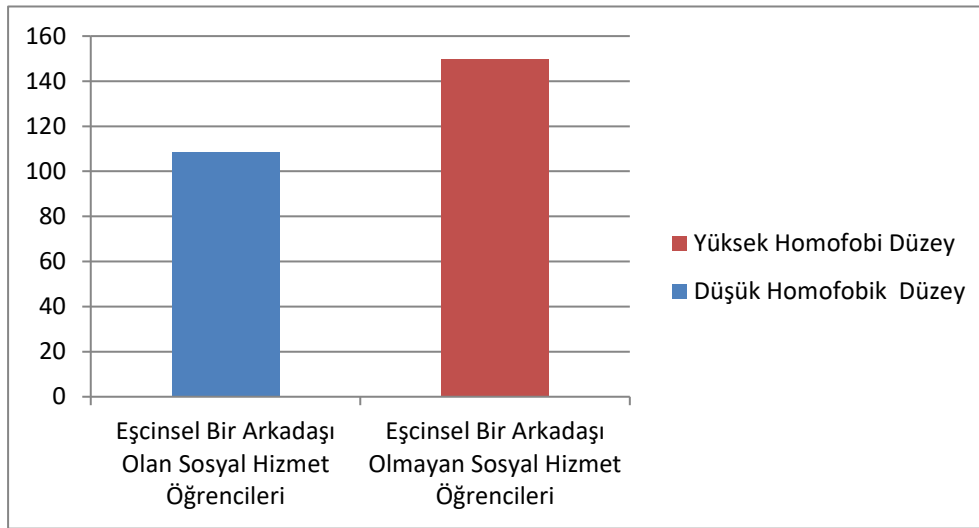
Tablo 2. Eşcinsel Bir Tanıdığı Olup Olmamasına göre Katılımcıların ETÖ’den Aldıkları Ortalama (Ort) ve Standart Sapma (S) Değerleri

	Ort. (S)	t	p
Eşcinsel Bir Tanıdığı Olan (n=33)	116.33 (33.28)	-4.919	.000***
Eşcinsel Bir Tanıdığı Olmayan (n=64)	156.86 (40.81)		

*** $p < .001$

Homofobik Tutum Düzeyine Eşcinsel Bir Arkadaşın Olup Olmamasının Etkisi

Elde edilen homofobi puanları incelendiğinde, homofobik tutum düzeyine katılımcıların eşcinsel bir arkadaşının olup olmamasının etki ettiği görülmüştür. Eşcinsel bir arkadaşı olan katılımcıların (toplam 16 kişi) Ort= 108.56 ile düşük homofobik tutum düzeyinde yer aldıkları görülmüştür (Şekil 4). Eşcinsel bir arkadaşı olmayan katılımcıların (toplam 81 kişi) ise Ort= 149.89 ile yüksek homofobik tutum düzeyinde yer almaktadır (Şekil 4). Bu oranlara bakıldığında, genel olarak, eşcinsel bir arkadaşı olmayan katılımcı sosyal hizmet öğrencilerinin homofobik tutum düzeylerinin, eşcinsel bir arkadaşı olan katılımcı sosyal hizmet öğrencilerine göre daha yüksek olma eğiliminde olduğu görülmektedir.



Şekil 4. Homofobik tutum düzeylerinin eşcinsel bir arkadaşın olup olmamasına göre dağılımı.

Homofobik tutum düzeyi açısından eşcinsel bir arkadaşın olup olmaması arasında gerçekten anlamlı bir farklılık olup olmadığını tespit etmek üzere 't-testi' yapılmıştır. Tablo 3'te görüldüğü gibi, eşcinsel bir arkadaşın olup olmaması arasında homofobik tutum düzeyi açısından anlamlı bir farklılık vardır ($p < .001$).

Tablo 3. Eşcinsel Bir Arkadaşın Olup Olmamasına göre Katılımcıların ETÖ'den Aldıkları Ortalama (Ort) ve Standart Sapma (S) Değerleri

	Ort. (S)	t	p
Eşcinsel Bir Arkadaşı Olan (n=16)	108.56 (29.13)	-3.760	.000***
Eşcinsel Bir Arkadaşı Olmayan (n=81)	149.89 (41.92)		

*** $p < .001$

TARTIŞMA VE SONUÇ

Araştırmanın sosyo-demografik bulgularına bakıldığında araştırmaya katılan 97 öğrencinin 45'ü erkek, 52'si kadındır. Araştırma sürecinde kadınların erkeklere oranla daha fazla katılım gösterdikleri, araştırmaya katılmada daha istekli oldukları ve erkeklerin kadınlardan daha olumsuz tutumlara sahip olduğu saptanmıştır. Ayrıca, homofobik tutum düzeyinin cinsiyetle ilişkili olduğu da belirlenmiştir. Şekil 1'de gösterilen bulgular ve Tablo 1'de sunulan t-test sonuçları, kadınların homofobik tutum düzeylerinin erkeklerinkine göre daha düşük olduğunu göstermektedir. Herek (1988), erkeklerin kadınlardan daha fazla olumsuz tutum ve yargılara sahip olduğunu ve bunun nedenini, birçok kültürde erkek cinsiyet rollerinin heteroseksüellik ile de bağlantılı olarak daha önemli olarak gösterilmesine bağlamaktadır. Buna paralel olarak erkeklerin toplumsal cinsiyet rollerine uyum göstermesi hususunda, kadınlara kıyasla daha çok baskı hissettikleri ve bunun bir sonucu olarak özellikle toplumsal cinsiyet rollerinin dışında farklı davranışlar gösteren gaylere karşı olumsuz tutumlar besledikleri düşünülmektedir.

Sosyal hizmet öğrencilerinin, eşcinsel bir tanıdığına ya da arkadaşının olmasının homofobik düzeyleriyle ilişkili olduğu görülmüştür. Allport (1954), ortaya koyduğu sosyal ilişki hipotezinde, farklı grup üyelerinin birbirleri ile iletişime girip birbirlerini tanıması halinde aralarındaki benzerlikleri görebileceklerini ve bu kapsamda gruplar arası ön yargıların ve dolayısıyla çatışmaların azalmasının mümkün olabileceğini ifade etmiştir. Bu hipoteze paralel olarak, araştırmacılar, eşcinsellere yönelik olumsuz tutum ve ön yargı gösteren kişilerin, eşcinsellerle iletişim kurmasının kendi ön yargılarını azaltabileceğini belirtmişlerdir. Bu öneriyi desteklemesi yönünden birçok araştırmada, eşcinsellerle olumlu iletişim gerçekleştiren ve aynı zamanda sosyal ilişkiler geliştiren kişilerin homofobik tutumlarında azalma olduğu saptanmıştır (Anderssen, 2002).

Araştırmanın, sosyal hizmet öğrencileri ile yürütülmesinin nedeni hem sosyal hizmet mesleği ve uygulamaları hem de sosyal bilimlerin etkililiği ve genişliği açısından önemli olmasındandır. Sosyal adalet bilinci ile eğitim veren ve müfredatını bu yönde hazırlayan bölümlerin, eşcinselliğe ve biseksüelliğe yönelik olumlu tutumlarla ilişkili olduğu bulunmuştur. Buna göre; sosyal bilimler alanında eğitim alan öğrencilerin fen bilimlerinde eğitim alan öğrencilere kıyasla daha düşük homofobik tutumlar gösterdikleri belirlenmiştir.

Araştırma bulguları incelendiğinde, Ankara Üniversitesi sosyal hizmet öğrencilerinin, Hacettepe Üniversitesi sosyal hizmet öğrencilerinden daha yüksek homofobi düzeyine sahip olduğu görülmüştür. Duyan, Tuncay, Sevin ve Erbay (2011) yaptıkları çalışmada, üniversitedeki öğrencilerin homofobi ve heteroseksizme yönelik algı ve tutumlarını belirleyebilmek ve bu algı ve tutumlara işaret etmek için farklı eğitim metotlarının kullanıldığını ifade etmişlerdir. Bununla birlikte birçok çalışmada, sosyal hizmet öğrencilerinin homofobi ve heteroseksizm

doğrultusundaki var olan bakışlarını sürdürme yönünde eğilim gösterdikleri belirlenmiştir (Black, Oles ve Moore, 1999).

Sonuç olarak bu çalışma, sosyal hizmet öğrencilerinin eşcinselliğe yönelik tutumlarının, öğrencilerin, LGBT'lere yönelik homofobi düzeylerinden ve yine LGBT'lerle olan tanışıklık düzeylerinden etkilendiğini; cinsiyetler ve üniversiteler arası homofobi düzeylerinde farklılıkların olduğunu ortaya koymuştur. Eşcinsellere yönelik olan algıların, tutumların ve dolayısıyla ön yargı v ayrımcılığın, toplumsal değerlere, yargılara, kalıplara ve bireyin sosyalizasyon sürecine dayandığı unutulmamalıdır. Başka bir ifadeyle bireylerin sahip olduğu bütün bu algı ve tutumlar doğuştan olmamaktadır, öğrenilmektedir. Bu sosyalizasyon sürecine, aileler, dini öğretiler, kuşaklar arası aktarımlar, akran ilişkileri ve medya farklı biçimlerde katkılarda bulunmaktadır. Ülkemizde toplumun, eşcinselliğe yönelik algısı ve tutumu gittikçe olumsuz bir yönde ilerlemektedir. Bunun en dikkat çekici nedeni olarak toplumsal cinsiyete dayalı değerler, kurallar, normlar ve ataerkil sistemin etkisiyle olumsuz eşcinsellik yargısının nesiller boyu aktarılmasıdır. Bu aktarımın, üniversite eğitimi alan öğrencilerin zihinlerine de doğrudan ulaşabildiğini söylemek mümkündür.

Bu araştırmadan elde edilen sonuçların, öğrencilerin almakta olduğu sosyal hizmet eğitiminin heteronormativitesine dikkat çekeceği öngörülmektedir. Sosyal hizmet eğitiminin, öğrencilerin farklılıklara ilişkin duyarlılığını artıran bir tutum ve değerler çerçevesi içinde yapılandırılmasının gerekliliği önem arz etmektedir. Eğitim sürecinde birçok derste ve alan uygulamalarında, sosyal hizmet öğrencilerinin, ön yargıya, ayrımcılığa, ötekileştirmeye, dışlanmaya ve hatta damgalanmaya maruz kalan çocuk, genç, kadın, yaşlı, mülteci gibi grupların psiko-sosyal ve kültürel özellikleri hakkında bilgi sahibi olmaları sağlanmaktadır. Müfredat programlarında yer alan sosyal hizmetin kuram ve etiğine dair derslerde özellikle sosyal adalet, insan hakları, farklılıklara saygı ve kendi kaderini belirleme hakkı gibi insani ve mesleki değerlere ilişkin farkındalığın ve kabulün artırılması için çalışılmaktadır. Alan uygulaması gerçekleştirecek sosyal hizmet uzmanlarının tutum ve davranışlarının, yaş, cinsiyet, engellilik, dil, din, ırk, etnik köken, siyasi görüş ve cinsel yönelim özelliklerine göre ayırım yapmadan şekillenmesi ve mümkün olan en iyi hizmeti sunmalarının gerekliliği sosyal hizmet mesleğinin değerleri ve etik kuralları kapsamında özellikle vurgulanmaktadır.

Sosyal hizmet öğrencileri ve diğer sosyal ve beşeri bilimler alanındaki mesleklerin öğrencilerine yönelik homofobik ve heteroseksist algı ve tutumları olumlu yönde değiştirici farklı ve çeşitli eğitsel ya da drama türünde uygulamalar gerçekleştirilmelidir. Bireylerin LGBT'lerle sosyal ilişkisinin ve bağlantısının olması durumunun homofobik tutumları azaltmada etkili olduğu gerçeği göz önünde bulundurulmalıdır.

Eğitim çalışmalarında ve derslerde katılımcı olarak LGBT'lerin yer alması, öğrencilerde algı ve tutum değişimine olumlu etkiler sağlayabilir. Bununla birlikte odağı homofobik tutum ve davranışları azaltmak olan atölye çalışmaları,

seminerler ve paneller düzenlenebilir. Ayrıca sosyal hizmet eğitiminin bütününde, genelde sosyal hizmet anlayışının da bir katkısı olarak, LGBT'lere dikkat çekilmesi önemli olabilir. Sosyal hizmetin, uygulama temelli bir meslek ve akademik bir disiplin olması göz önünde bulundurulduğunda, öğrencilerin birebir olarak LGBT'lere bütüne ilişkin olarak da insani çeşitliliğe dair kaygılarının ve farklı gereksinim gruplarıyla iletişim ve temas kurma konusundaki çekingenliğinin azaltılmasına lisans eğitiminin başlangıcından itibaren çaba gösterilmelidir.

KAYNAKLAR

- Allport, W. G. (1954). *The Nature of Prejudice*. 25th Anniversary Edition.
- Anderssen, N. (2002). Does contact with lesbians and gays lead to friendlier attitudes? A two year longitudinal study. *Journal of Community & Applied Social Psychology*, 12, 124-136.
- Black, B., Oles, T. P., Cramer, E. P., Bennett, C. K. (1999). Attitudes and behaviors of social work students toward lesbian and gay male clients: Can panel presentations make a difference?. *Journal of Gay & Lesbian Social Services*, 9(4), 47 -68.
- Budak, S. (2003). *Psikoloji sözlüğü* (ikinci basım). Ankara: Bilim ve Sanat Yayınları.
- Doğan, S., Doğan, M., Beştepe, E. ve Eker, E. (2006). Eşcinsellik Tutum Ölçeği geliştirilmesi, geçerlilik ve güvenilirlik çalışması: Bir ön çalışma. *Anadolu Psikiyatri Dergisi*, 9, 84-90.
- Duyan, V., Tuncay, T., Sevin, Ç., Erbay, E. (2011). Sosyal Hizmet Öğrencilerinin Eşcinselliğe Yönelik Tutumları: Bir Atölye Eğitiminin Etkileri. *Toplum ve Sosyal Hizmet Dergisi*, 22, 7-18.
- Franzoi, S.L. (2003). *Social psychology* (third edition). New York: McGraw Hill.
- Göregenli, M. (2006). Gruplararası ilişki ideolojisi olarak homofobi. Kaos GL, Geylerin ve lezbiyenlerin sorunları ve toplumsal barış için çözüm arayışları içinde (142-148). Ankara: Kaos GL Kitapları.
- Güney, N., Kargı, E. ve Çorbacı-Oruç, A. (2004). Üniversite öğrencilerinin eşcinsellik konusundaki görüşlerinin incelenmesi. 15 Nisan 2016, <http://www.hatam.hacettepe.edu.tr/74/>.
- Herdt, G., Van der Meer, T. (2003). Homophobia and anti-gay violence: contemporary perspectives. *Culture, Health and Sexuality*, 5(2), 99-101.
- Herek, G.M. (1988). Heterosexual's attitudes toward lesbians and gay men: correlates and gender differences. *Journal of Sex Research*, 25, 451-477.
- Herek, G.M., Capitano, J.P. (1996). 'Some of my best friends...': Intergroup contact, concealable stigma and heterosexuals' attitudes toward lesbians and gay men. *Personality and Social Psychology Bulletin*, 22, 412-424.
- Herek, G.M., Kimmel, D.C., Amaro, H. ve Melton, G.B. (1991). Avoiding heterosexist bias in psychological research. *American Psychologist*, 46, 957-963.

- Polimeni, A., Hardie, E., Buzwell, S. (2000). Homophobia among Australian heterosexuals: The role of sex, gender role ideology and gender role traits. *Current Research in Social Psychology*, 5(4), 47-62.
- Sakallı Uğurlu, N., Uğurlu, O. (2004). Eşcinsellik ve eşcinselliğe ilişkin tutumlar: Önyargı ve ayrımcılık. Kaos GL, Geylerin ve lezbiyenlerin sorunları ve toplumsal barış için çözüm arayışları içinde (51-63). Ankara: Kaos GL Kitapları.