



Araştırma Makalesi • Research Article

CHP İNTİHAB VE TEFTİŞ BÖLGESİ RAPORLARINA GÖRE II. DÜNYA SAVAŞI YILLARINDA ELAZIĞ

Elazığ In The Second World War Years According To The Election And Inspection Region Reports

Ercan Çağlayan,^{a,*}

ORCID: 0123-6547-8912-2125, Dr. Öğretim Üyesi, Muş Alparslan Üniversitesi Fen Edebiyat Fakültesi, Tarih Bölümü.

MAKALE BİLGİSİ

Makale Geçmişi:

Başvuru tarihi: 01 Kasım 2018

Düzeltilme tarihi: 12 Kasım 2018

Kabul tarihi: 19 Kasım 2018

Anahtar Kelimeler:

Cumhuriyet Halk Partisi

Tek Parti Dönemi

İntihab Bölgesi Raporları

Teftiş Bölgesi Raporları

II. Dünya Savaşı ve Elazığ

ÖZ

Kemalist Cumhuriyet'in tek parti döneminde Vilayat-ı Şarkîye'de üzerinde hassasiyetle durduğu vilayetlerden biri Elazığ olduğundan Kemalist siyasal elitler tarafından bilhassa Şeyh Said hadisesinden sonra Elazığ hakkında çok sayıda rapor hazırlanmıştır. Elazığ hakkında çok çeşitli raporlar hazırlanmakla birlikte bu çalışmanın konusunu teşkil eden raporlar, CHP mebusları tarafından "intihab/seçim bölgesi" ve "teftiş bölgesi" başlığıyla hazırlanan raporlardır. "Yönetmek için bilmek" gayesiyle hazırlanan bu raporlar, mebusların kendi seçim bölgeleri ve parti müfettişlerinin kendi teftiş bölgeleri hakkında hazırladıkları raporlardan oluşuyordu. Elinizdeki çalışma, CHP mebuslarının II. Dünya savaşı yıllarında "intihab bölgesi" ve "teftiş bölgesi" başlığıyla Elazığ hakkında hazırladıkları iki rapora dayanmaktadır. Cumhurbaşkanlığı Devlet Arşivleri'nde yer alan sözü edilen raporlardan ilki, Elazığ mebusu ve CHP Umumi İdare Heyeti üyesi Fethi Altay'ın 1941 yılında "intihab bölgesi" Elazığ hakkında hazırlayıp CHP Genel Sekreterliği'ne sunduğu çok detaylı bir rapordur. İkinci rapor ise CHP Bitlis mebusu Muhtar Ertan tarafından 1943 yılında hazırlanan Elazığ bölgesi teftiş raporudur. Bu çalışmada bahsi geçen iki rapor esas alınarak Kemalist bürokratların gözüyle Elazığ'ın II. Dünya Savaşı yıllarındaki bürokrasisi ile vilayetin iktisat, ziraat, ulaşım, adalet, sağlık, eğitim ve kültür gibi alanlardaki fotoğrafı çekilmeye çalışılacaktır.

ARTICLE INFO

Article history:

Received 01 November 2018

Received in revised form 12 November 2018

Accepted 19 November 2018

Keywords:

Republican People's Party,

Single Party Period,

Election Region Reports,

Inspection Region Reports,

World War II and Elazığ.

ABSTRACT

Since Elazığ was one of the Eastern Region Cities on which the Kemalist Republic sensitively focused during the single party period, many reports were prepared on this city by the Kemalist political elites especially after the Sheikh Said Rebellion. The reports which are the subject of this study are the ones prepared with the titles of "election region" or "inspection region" by the Republican People's Party (CHP) parliamentarians. These reports written up for the purpose of "knowing in order to govern" consisted of reports which parliamentarians prepared on their own election regions or which party inspectors prepared on the inspection regions they were responsible for. The study is based on two reports prepared on Elazığ with the titles of "election region" or "inspection region" by CHP members of parliament during World War II. The first one which is recorded in the Presidency Public Records is a highly detailed report on the "election region" Elazığ prepared and submitted to CHP General Secreteriat by Elazığ parliamentarian Fethi Altay in 1941. The second one is the Elazığ region inspection report prepared by CHP Bitlis parliamentarian Muhtar Ertan in 1943. Through these two reports, the bureaucracy of Elazığ during the Second World War in the eyes of Kemalist bureaucrats and the city's general situation in the fields of economy, agriculture, transportation, justice, health, education and culture were reflected.

* Sorumlu yazar/Corresponding author.

e-posta: caglayanercan@gmail.com

Giriş

Kemalist tek partinin Vilayet-ı Şarkiye’de üzerinde hassasiyetle durduğu vilayetlerden biri Elazığ olduğundan Kemalist siyasal elitler tarafından bilhassa Şeyh Said hadisesinden sonra Elazığ hakkında çok sayıda rapor hazırlanmıştır. Şeyh Said hadisesi sırasında Elazığ’ın kısa süreli de olsa Şeyh Said kuvvetlerinin eline geçmesinin¹ devletin Elazığ ile daha yakından ilgilenmesinin önemli sebeplerinden biri olduğu söylenebilir. Dönemin başbakanı sıfatıyla 1935 yılında çok detaylı bir “Kürt Raporu” hazırlayan İsmet İnönü’nün raporunda bahsi geçen yakın ilgi şu cümlelerle vücut buluyordu: “Bizim Şark’ta (Doğu) mühim bir Türk mıntıkamızın tutunabilmesi ve ileride iskân mıntıkası olarak kullanabilmemiz için sulama işini Elazığ’da bir karara bağlamamız zaruridir.”² Kemalist Cumhuriyet, Elazığ’a yakın ilgisini ilk olarak vilayet hakkında çeşitli raporlar hazırlayarak ortaya koymuştur. Kuşkusuz, Elazığ hakkında hazırlanan raporlar daha ziyade Çapakçur [Bingöl]³ ve Dersim [Tunceli]⁴ gibi mücavir yerleşim birimlerine odaklanıyordu. Raporların bahsi geçen iki vilayete odaklanmasının mühim gerekçeleri vardı elbette. Her şeyden evvel Bingöl, halkının tamamına yakını Şafii mezhebine mensup olup toplumda aşiretlerin ve tarikatların ciddi manada etkili olduğu ve Şeyh Said kalkışmasına en fazla katılımın olduğu yerleşim birimiydi. Halkının ekserisini Alevilerin oluşturduğu Tunceli ise Alevi ve Kürt kimliğiyle yeni rejimin önünde ciddi bir ‘sorun’ ve ‘engel’ olarak görülüyordu. Yanı sıra Bingöl ve Tunceli engebeli coğrafi yapısı ve merkeze uzaklığı nedeniyle yeni rejimin bölgede konsolide olmasını güçleştiriyordu. Bu ve buna benzer nedenlerden dolayı tek parti hükümetleri, Cumhuriyet’in kuruluş yıllarından tek parti iktidarının nihayetine dek bölge hakkında “yönetmek için bilmek” gayesiyle çok sayıda rapor hazırlamış ve raporlardaki bilgileri referans alarak bölgeye dönük politikalar icra etmiştir.⁵

Tek parti hükümetlerinin Elazığ hakkında hazırladığı raporlarda vilayetin etnik yapısı, nüfusu, siyasal temayülü, coğrafi ve iktisadi yapısı, eğitim ve kültür durumu, vilayetteki yerel bürokrasi ve vilayette konuşulan diller gibi konularda çok detaylı bilgiler yer alıyordu. Sözü edilen raporların ekserisinde bölgede iskân, sürgün ve asimilasyon gibi güvenlikçi politikaların icra edilmesiyle Cumhuriyet rejiminin bölgede kalıcı olacağına vurgu yapılıyordu. Raporların diğer az bir kısmı ise bölgede ulaşım, eğitim ve iktisadi alanlarda yatırımlar yapılması ve bölgeye devleti hakkıyla temsil edecek “imanlı memurlar” tayin edilmesi suretiyle bölge halkının “devlete kalben bağlanacağı” ve böylece Kemalist rejimin bölgede yerleşeceği ileri sürülüyordu.⁶

Elazığ hakkında hazırlanan en mühim ve ayrıntılı raporlar ise bu çalışmanın konusunu teşkil eden ve CHP mebusları tarafından “intihab/seçim bölgesi” ve “teftiş bölgesi” başlığıyla hazırlanan raporlardır. Bu raporlar, mebusların kendi seçim bölgeleri hakkında hazırladıkları raporlar ile parti

¹ Konu hakkında detaylı bilgi için bkz. Ercan Çağlayan, *Cumhuriyet’in Diyarbakır’da Kimlik İnşası (1923-1950)*, İletişim Yayınları, 2. Baskı, İstanbul 2014, s. 71-80.

² Saygı Öztürk, *İsmet Paşa’nın Kürt Raporu*, Doğan Kitap, 5. Baskı, İstanbul 2008, s. 19.

³ Bingöl’ün eski ismi Çapakçur olup Çapakçur 1925’te Genç vilayetine bağlı bir kaza statüsündeydi. 1925’te Şeyh Said Hadisesinden dolayı Genç vilayeti lağvedilerek kazaya dönüştürüldü. Bu tarihten itibaren Çapakçur ve Genç, 1929 yılına dek Elazığ’a bağlı kaza statüsünde iken 1929’da Muş vilayetinin teşkil edilmesiyle Muş’a bağlandı. Çapakçur, 1936’da çıkarılan 2885 sayılı kanunun beşinci maddesine binaen bir vilayet olarak yeniden teşkil edildi: “Muş vilayetinin Çapakçur, Genç, Solhan, Bingöl kazaları ile Erzincan vilayetinin Kiğı kazasından teşekkül etmek ve merkezi Çapakçur kasabası olmak üzere Bingöl vilayeti kurulmuştur.” Bkz. Resmi Gazete, 4 Ocak 1936, No: 3197; 1944 yılında Çapakçur vilayetinin ismi -daha önce Karlıova ilçesinin ismi olan- Bingöl olarak değiştirildi. Detaylı bilgi için bkz. Ercan Çağlayan, *Bingöl [Çapakçur] ve Çevresinde Ermeni-Müslüman İlişkileri*, Atatürk Üniversitesi Sosyal Bilimler Enstitüsü, Erzurum 2008, s. 23.

⁴ 1926 yılında çıkarılan Teşkilat-ı Mülkiye Kanunu’yla lağvedilen Dersim vilayeti, 4 Ocak 1936 tarihinde çıkarılan 2885 sayılı kanunla Tunceli vilayeti ismiyle yeniden teşkil edildi. Bkz. “Yeniden 9 Kaza ve 5 Vilayet Teşkiline ve Bunlarla 32 Nahiyeye Ait Kadrolar Hakkında Kanun”, Resmi Gazete, 4 Ocak 1936, No: 3197.

⁵ Tek parti döneminin ‘Şark politikası’ hakkında derli-toplu bir çalışma için bkz. Ercan Çağlayan, *Kemalist Ulus-Devletin İnşası: Eğitim, Kültür, Mekân ve İskân Politikaları*, Açılım Kitap, İstanbul 2018.

⁶ Tek parti döneminde hazırlanan raporlar hakkında ayrıntılı çalışmalar için bkz. Mehmet Bayrak, [Haz.], *Açık-Gizli/Resmi-Gayriresmi Kürdoloji Belgeleri*, Özge Yayınları, Ankara, 1994; Belma Akçura, *Devletin Kürt Filmi: 1925-2009 Kürt Raporları*, New Age Yayınları, İstanbul, 2009; Mehmet Bayrak, *Kürtlere Vurulan Kelepeç: Şark Islahat Planı*, Özge Yayınları, Ankara, 2009; M. Bülent Varlık, *Umumi Müfettişler Toplantı Tutanakları-1936*, Dipnot Yayınları, Ankara, 2010; Tuğba Yıldırım (Der.), *Kürt Sorunu ve Devlet: Tedip ve Tenkil Politikaları [1925-1947]*, Tarih Vakfı Yurt Yayınları, İstanbul, 2011; Hüseyin Yayman, *Şark Meselesinden Demokratik Açılıma Türkiye’nin Kürt Sorunu Hafızası*, SETA Yayınları, Ankara, 2011; Faik Bulut, *Dersim Raporları*, Evrensel Basım Yayın, Genişletilmiş 5. Baskı, İstanbul, 2013.

müfettişlerinin⁷ kendi teftiş bölgeleri hakkında hazırladıkları raporlardan oluşuyordu.⁸ Merkezi ve otoriter bir yapı sergileyen CHP iktidarı, bu raporlar aracılığıyla aynı bölgenin denetimini çift yönlü olarak sağlayabiliyordu.⁹ Bu çalışmada, II. Dünya savaşı yıllarında CHP mebuslarının “intihab bölgesi” ve “teftiş bölgesi” başlığıyla Elazığ hakkında hazırladıkları iki rapordan hareketle Elazığ’ın II. Dünya Savaşı yıllarındaki siyasi, iktisadi, sosyal ve kültürel alanlardaki durumu serdedilecektir. Sözü edilen raporlardan ilki, Elazığ mebusu ve CHP Umumi İdare Heyeti üyesi Fethi Altay’ın 1941 yılında “intihab bölgesi” olan Elazığ hakkında hazırlayıp CHP Genel Sekreterliği’ne sunduğu çok detaylı bir rapordur. II. Dünya Savaşı yıllarında Elazığ’la ilgili hazırlanan ikinci rapor ise CHP Bitlis mebusu Muhtar Ertan tarafından hazırlanan Elazığ bölgesi teftiş raporudur. Bu çalışmada bahsi geçen iki rapor esas alınarak Kemalist bürokratların gözüyle Elazığ’ın II. Dünya savaşı yıllarındaki bürokrasi ile vilayetin iktisat, ziraat, ulaşım, adalet, sağlık, eğitim ve kültür gibi alanlardaki fotoğrafı çekilmeye çalışılacaktır.

Elazığ Mebusu Fethi Altay Raporunda Elazığ (1941)

Bu çalışmanın konusunu teşkil eden raporlardan ilki, Elazığ mebusu Fethi Altay’ın 17 Mayıs 1941 tarihinde hazırlayıp CHP Genel Sekreterliği’ne sunduğu intihap, yani seçim bölgesi raporudur. Altay, mevzu bahis raporda Elazığ’daki sorun, gözlem ve tespitlerini üstte bakanlık ismini, altta ise ilgili sorun, gözlem ve tespitlerini yazarak kategorize etmiştir. Bundan dolayı CHP Genel Sekreterliği, bahsi geçen raporda yer alan konuları ilgili bakanlıklara göndermiş ve bakanlıklar da kendilerini alakadar eden konularla ilgili cevabi yazılar yazmıştır. Bu çalışmada, bakanlıkların Fethi Altay’a cevaben yazdıkları yazılara yer verilmeyecek sadece Fethi Altay’ın seçim bölgesi raporunda yazdıklarına temas edilecektir.¹⁰

Elazığ mebusu Fethi Altay, raporun giriş kısmında TBMM’nin yaz içtimai fasılları ve kıış tatili zarfında intihap dairesini gezdiğini ve bir buçuk aylık tetkik ve temasları neticesinde hâsıl olan intibalarına bu raporda yer verdiğini belirterek şunları söylüyordu:

“Bu sene de her kazayı, geçen sene görmediğim nahiyelerle mühim köyleri gezdim. Toplanan vatandaşlarla karşı karşıya uzun görüşme ve hasbihallerde bulundum. Mahalli her türlü inkişaf yolunda hatıra gelen tedbir ve teşebbüslere dair, vatandaşların kanunlar ve vergilerin inikâsları hakkında düşünceleri ve hülâsa mebusla müntahiplerini alakadar eden mevzular tetkik edildi. Görüşülen maddeler üzerinde kaza, vilayet ve vekâletlerde takip ve intacı icap edenler kayıt ve birer takip ve intaç edildi. Bu arada mesai birliği yapılarak ziraat aletleri, noksan ve bozuk mahsul yerine tohumluk temini, hükümet ve mektep binaları tamirâtı ve buna benzer derhal yapılması mümkün işler üzerinde müspet neticeler elde edilmiştir.

Bundan başka devletimizin dünyanın siyasi durumu karşısındaki vaziyeti, memlekete ve millete terettüp eden vazifeler, devletlerle münasebetimiz, hariçten gelen muzır propagandalar, dâhilde dolaşan asılsız ve manasız şayialara dair izahat ve tenviratta bulundum. Bunlardan memnun olan köylülerimiz diyebilirim ki şehirli münevverlerimizden daha pratik düşünce ile sağlam bir mukavemet imanı beslemektedirler. Muzır şayiaların hiçbir yerde iz bırakmadığı görülmüştür.”

⁷ Parti müfettişliği teşkilatı, Cumhuriyet Halk Partisi (CHP)’nin 1923 yılında kabul ettiği nizamnamesi uyarınca parti örgütü üzerinde denetim sağlamak amacıyla oluşturulmuştur. Birçok yetki ve görevi olan parti müfettişlerinin önemli görev ve sorumluluklarından biri de müfettişi oldukları il ve ilçelerin siyasi, idari, iktisadi, demografik ve etnik yapısı ile ilgili belirli aralıklarla rapor hazırlamaktır. Yanı sıra parti müfettişleri, müfettişi oldukları bölgedeki halkın isteklerini, parti teşkilatının durumunu ve çalışma koşullarını, halkevleri ve halkodalarının ihtiyaçlarını ve faaliyetlerini rapor halinde merkeze bildirmektedir. 1931’de kaldırılan parti müfettişliği 1939 yılında CHP tüzüğünde yapılan değişiklikle yeniden kurulmuş, bu tarihten itibaren parti müfettişleri, müfettişi oldukları bölgelerle ilgili çok sayıda rapor hazırlamıştır. Parti müfettişliği hakkında geniş bilgi için bkz. Cemil Koçak, “Tek Parti Döneminde Cumhuriyet Halk Partisi’nde Parti Müfettişliği”, *Tarık Zafer Tunaya’ya Armağan*, İstanbul Barosu Yayınları, İstanbul 1992, ss. 459-494; Cemil Koçak, “Tek-Parti Döneminde CHP Parti Müfettişliğine İlişkin Ek Bilgi(ler)”, M. Ö. Alkan, T. Bora ve M. Koraltürk, (Der.), *Mete Tunçay’a Armağan*, İletişim Yayınları, İstanbul 2007, ss. 675-681; Murat Metinsoy, “Erken Cumhuriyet Dönemi’nde ‘Mebusların’ ‘İntihap Dairesi’ ve ‘Teftiş Bölgesi’ Raporları”, *Tarih ve Toplum Yeni Yaklaşımlar*, (3), 2006, ss. 103-169.

⁸ Tek parti dönemi “intihab dairesi” ve “teftiş bölgesi” raporları hakkında kapsamlı bir çalışma için bkz. Metinsoy, a.g.m., ss. 103-169.

⁹ Murat Turan, *CHP’nin Doğu’da Teşkilatlanması (1923-1950)*, Libra Yayınları, İstanbul 2011, s. 185.

¹⁰ Bu bölümdeki bilgiler aksi belirtilmedikçe şu belgeden alınmıştır: BCA, 490.01/645.137.1.

Giriş babındaki bu bilgilerin akabinde Altay, Elazığ'daki ilkokullar, ortaokullar, lise, halkevleri/halkodaları ve Kız Enstitüsü'nden hareketle vilayetin eğitim durumu hakkında teferruatlı bilgiler veriyordu. Bu bilgilere ilave olarak Altay, vilayetteki ziraat, sanayi, maliye, sıhhat, adliye, ulaşım ve vakıflar hakkındaki gözlemlerini ayrıntılı bir biçimde paylaşıyordu. Bu bölümde Elazığ mebusu Fethi Altay'ın seçim bölgesi olan Elazığ hakkındaki gözlem ve tespitlerine yer verilerek Elazığ'ın 1940'ların başındaki coğrafi, idari, iktisadi, adli ve kültürel durumu ortaya konmaya gayret edilecektir.

Eğitim ve Halkevleri

CHP mebusu Fethi Altay'ın intihap bölgesi raporunda ele aldığı ilk konu Elazığ'ın maarif durumu ile vilayetteki halkevlerinin/halkodalarının durumu hakkındadır. Altay, Elazığ halkevi komite seçiminde çok iyi bir netice elde edilemediğini, serbest bırakılan bu seçimde halkevine tarafgirlik sokmak kastiyle "malum bazı şahıslar"ın komitelere naehil insanları soktuklarını belirtiyordu. Devamında Altay, malum şahısların her türlü araca başvurarak "bilhassa avamı iğfal suretiyle" seçimi kazandıklarını, dahası şehirde daha ehil olanların hariçte kaldığını ifade ediyordu.

Raporun devamında Altay, Elazığ'ın maarif durumu hakkında teferruatlı bilgiler veriyordu. Altay, vilayetteki ortaokul öğrenci sayısının 1400'e yaklaşması üzerine şehirde bir lisenin açılmasının kaçınılmaz olduğunu ve bu nedenle ilk mektep olan Cumhuriyet İlkokulu binasında lisenin birinci sınıfının açıldığını belirtiyordu. Lisenin açılışıyla ilgili olarak Altay şunları söylüyordu: "(...) *Bu lise açılışı Elazığ'da bir İnkılâp hadisesi kadar sevinç ve minnet hisleri uyandırmıştır. Elli sene gibi uzun bir müddet lise kültürü yaşamış ve araya giren harpler sebebiyle fetret geçiren bu kültüre yeniden kavuşan Vilayet; Cumhuriyet hükümetine şükranını ne suretle eda edeceğinde adeta şaşmıştır. Dördüncü Umumi Müfettişin vekâlete bildirdiği mucip sebepler arasında Devlet kadrosunda lazım olan memurların tedarikinde lise mezunu bulamamak ve bu yüzden Amme hizmetlerinin bir takım yarı tahsilli gençlerin ellerine tevdi eylemek zarureti hâsıl olduğu tespit edilmektedir.*"

Elazığ'daki ortaokulda idareci ve öğretmen değişimiyle birlikte okulun geçen seneye göre daha iyi olduğunu söyleyen Altay, vilayetteki ilkokulların normal ve inkişaf içerisinde olduğunu yazıyordu. Akabinde Altay, tahsisat ve öğretmen eksikliği yüzünden bazı okullarda kadro darlığından şikâyet edildiğini ve hükümetten yardım istendiğini ifade ederek tahsil çağında çok sayıda çocuğun okula devam edemediğini belirtiyordu. Altay, vilayetteki okul binaları ve öğrenciler hakkında şu bilgileri paylaşıyordu:

"Mektep binaları: Keban mektep binası tamire muhtaç görülmüştü. Ders başlamadan tamirat bitmiştir. Lise binası ve on dersaneli bir ilk mektep inşa halindedir. Kazalarda da bazı mektep binaları inşasına teşebbüs edilmişse de ahval dolayısıyla başlanamamıştır.

Yaz tetkik seyahatimde kapalı bulunan mektepleri bu defaki kış tatili seyahatimde gezdim. İlkokulların birçoğunda talebin derslerine girdim. Çocukların bildiklerini ezberden değil şuurla, bilhassa muhakeme ile anlattıklarını öğrenerek ilk mekteplerin geçen senelere göre bu hususta daha ilerlediklerini görüyoruz.

Ortaokul ve lisede girdiğim derslerde talebin çalıştırıldığı anlaşılıyordu. Fakat ders levazımı çok noksandır. Fizik ve kimya dersleri için pek iptidai levazımdan başkası mevcut değildir. Bittabi bu hal mezkûr derslerin iyi anlaşılmasını mucip oluyor.

Bu kısımda herkesin şikâyeti – umumi olarak – mekteplerimizin ruhi disipline ihtiyacı olduğu, daha fazla bir ahlak inzibatı arzusu ihsas edilmektedir. Sinema ve diğer yeni zevk müesseselerin bir çare bulması istene – ahlak lakaydisi burada da şikâyet mevzudur."

Fethi Altay, Elazığ'daki ilk, orta ve lise binaları, öğrencileri ve eğitim durumu hakkında verdiği bilgilerin yanı sıra Elazığ Kız Enstitüsü¹¹ hakkında hususi bilgiler veriyordu:

"Kız Enstitüsüne gittim. Mektep çok temiz ve intizam içindedir. Müdür hanım talim heyetini vazife başlarında bana takdim etti. Talebeyi işleri üzerinde gördüm. Ciddiyet ve vakarlarını, iş benimsemelerini, eser göstermelerini tetkike ait muhtelif suallerime aldığım cevaplardan

¹¹ Elazığ Kız Enstitüsü hakkında ayrıntılı bilgi için bkz. Çağlayan, *Kemalist Ulus-Devletin İnşası*, ss. 63-90.

anladım. Geçen senelere nazaran memurlardan başka tüccar vesaire sınıfa mensup olanların da çocuklarının mektebe rağbet gösterdikleri, civar vilayetlerden bu mektebe gelenler de mektebin matlup eseri gösterdiğine iyi bir misaldir.

Tunceli çocuklarına mahsus dershanelere girdim. Tam bir şehir çocuğu gibi konuşuyor. Çalışıyor. Öğrenmiş. Asıl milliyetini biliyor. Bunu taklitle değil şuurla benimsemiştir. Ancak bunların da şehre alışı köylerine dönmek duyguları sezildiğini işitmedim. O zaman bu gaye yarı nispette elde edilmiş sayılır. Bu sene tahsisat azlığı yüzünden Tunceli çocukları mantosuz kaldığı için hastalananlar olmuş müracaatımla vekâletten üç yüz lira gönderildi.

Mektebin kütüphanesini ve diğer aksamını müdürün delaletiyle gezdim. Kütüphaneye lazım olan bazı kitap alıp hediye ettim. Mutfakta ve çamaşırhane ve banyo, pansiyon salonunda ki bazı noksanlar not edilerek burada vekâletle görüştüm. Bu noksanlar için tedbirler alınmaktadır. Mektep heyeti ve talebe bir mebusum mekteple umumi alakasını memnuniyet ve teşviki mucip bulunduğunu anladım. Enstitüyü açtıran Umumi müfettişin bir ideal olarak devam eden nezaret ve ihtimamı mektebin bu mükemmel şekle gelmesinde büyük rol oynamıştır.”

Ziraat

Elazığ mebusu Fethi Altay'ın kendi seçim bölgesi olan Elazığ hakkında bilgi verdiği konulardan biri de vilayetin ziraat durumudur. Altay, vilayetin meyvecilikle iyi bir istikbali olduğunu ancak düşünülen çarelerin tatbikinde 1) köylünün inisiyatifliği, 2) aşı ve fidan tedarikindeki müşkülât ve 3) bunların tatbikinde eleman kifayetsizliği mevzularında sıkıntılar olduğunu belirtiyordu. Devamında Altay, Elazığ ziraatı hakkında şunları söylüyordu:

“(…) Ziraatı alakadar eden sulama işleri arasında (Hazar) gölünün etütleri devam etmektedir. Bu sene vilayette Ziraat inkişafına ait islahat ve icraattan bir meyve fidanlığı vardır. Valinin istimlak ettiği bir miktar araziye su çıkarılmış, fidanlığa kâfi bir su bulunmuştur. Birkaç sene zarfında vilayetin çok muhtaç olduğu bir fidanlık kazanacağı anlaşılıyor. Vekâletten üç bin lira bir yardım temin edildiği gibi bir memur ve bir aşıcı tayini vadi alındı. Ziraat maddelerinde yapılacak inkılâp eserleri sırasında vilayet dâhilinde sıklet merkezi Maden kazası olmak üzere fasulye ziraatı memnuniyete değer bir şekilde tevessü ve inkişaf eylemektedir. Pamukçuluk da eski mesut seviyesine doğru yol almaktadır. Bu sene bu iki mahsul oldukça feyizli olmuştur. Pamuk tohumunun (Klavlent) tamimi bu hususta mühim bir rol oynamaktadır.

Geçen sene celp edilen iki Traktör ve iki Selektör faydalı hizmetler görmüştür. Vali bu işleri çok dikkatle takip ediyor. İlkbaharda –Vali ile iş birliği yapılarak– Kombina miktarını artırmağa çalışacağız. Bu sene Hububat mahsulü itibarıyla Elazığ fena bir sene geçirmiştir. Yağmurların vaktinden evvel fazla yağışı ve tam yağmur mevsiminde havaların kurak gitmesi buna sebep olmuştur. Bazı köylerde ancak bire karşı iki mahsul alınabilmiştir. Bu sebeple Ağın nahiyesi dâhilinde bir köyden bazı kimselerin Adana'ya hicret teşebbüsüne tesadüf edilmiştir. Bunun üzerine vilayete mesai birliği yapılarak yüz otuz ton kadar Ziraat vekâletinden tohumluk tahsisatı alınmış bununla toprak mahsulleri ofisinden tedarik edilen buğday icap eden çiftçilere dağıtılmıştır. Bu tohum dağıtmak işi çok hayırlı bir iş olmuştur. Evvela, köylü ekeceği tohumu yemeklik yapmak mecburiyetinde idi. Birde, senelerden beri ekilerek değişmeyen buğday tohumu artık dejenere olmuştu. Hiçbir zaman bir selektörden geçmemiş, zamanla tohumluk hassasın kaybetmiştir. Askeri stok sebebiyle bu tohumluğu temin için biraz güçlük çekilmiştir.

Bazı mevzular o kadar olgun bir vaziyettedir ki tıpkı akan bir ırmak kenarında susuz kalmak kadar garip görünür. Mesela Sivrice kazasında İstasyona bir saat mesafesi, Vilayet merkezine trenle iki saat uzaklığı olan (Kürk) köyü tamamıyla elma yetiştirmekle meşguldür. Buradaki elmalar ekşidir. Çabuk kurtlanır. Her köylünün bir bazen üç dört elmalığı vardır. Burada elmanın kilosunu ancak beş kuruşa satabilirler. Hâlbuki bugün şöhreti her tarafa yayılan Niğde ve Amasya elmalarından aşılacak suretiyle bu mahsul hiç değilse üç dört misli kıymetlenebilir. Sivrice'deki köy toplantılarımızda her gün şehirle temasları olan bu köylülerden hiç birinin Niğde elması diye bir şey tanımadıklarını hayretle öğrendim. Senenin uzun bir müddetinde Vilayet merkezinde satılan Niğde elmasının evsafı kendilerine izah edildiği ve gelecek sene bunun üzerinde çalışmalarını tavsiye olundu. Diğer bazı köylerimizde böyle yeni meyve mahsuller inkişaf ettirmek kolay fakat çok faydalı görünmektedir. Köyün kalkınması davasında –ki bu, köyün zenginleştirilmesiyle hülâsa edilebilir– bu teşebbüslerin ne kadar büyük rolü olacağı izaha

muhtaç değildir. Vali ve kaymakamların bu iş üzerinde çok tevakkuf eylemeleri lüzumunda ısrar ederim.

Köylerde su meselesi ve su davaları adeta bir mevzudur. Her köyün bir takım su membaları vardır. Bunlar öteden beri imece suretiyle zaman zaman işlenir, temizlenir. Fakat Umumi harpten sonra köylerle bu usul terk edilmiş olduğundan sulara gaip olup girmiştir. Bu usule ihya eylemek lazımdır. Bazı köylerde su nevbetleri nizamsız bir şekilde idare edildiği için su davaları, su kavgaları eksik değildir. Bu hususta tecrübe sahibi bir arkadaşın tavsiyesi veçhile her köyde ihtiyar heyeti tarafından tespit ve tasdik edilmiş bir cetvelin bulundurulması bu meseleyi hayli önlenmiş olacaktır.”

Sanayi ve Ticaret

Raporunun sanayi alt başlığında Altay, Elazığ vilayetinin büyük sanayi sırasında iki üç un fabrikasından başka zikre değer bir şey olmadığını ifade ediyordu. Kendi seçim bölgesinde küçük sanayinin istenilen düzeyde olmadığını belirten Altay, Baskil, Karakoçan ve Sivrice kazaları merkezlerinde marangoz, demirci, tenekeci gibi meslek erbabının her zaman bulunmadığını söylüyordu. Bundan dolayı Maarif Vekâletinin son bir kanun teşkiline başlanılan köy sanat kurslarının Elazığ’da büyük faydası görüleceğini ve bakanlıkla yaptığı görüşmeler neticesinde bu kurslardan birinin Elazığ’da açılmasına karar verildiğini not ediyordu. Devamında Altay, Elazığ köylerinin bir pamuk sahası olması ve Reisicumhur İsmet İnönü’nün son seyahatinde Elazığ’ın pamuk istihsalindeki ehemmiyeti nazarı dikkatlerini çektiği için iktisat vekâletinin bu mıntıkaya daha fazla ehemmiyet vermeye başladığını söylüyordu. Son olarak Altay, Elazığ’ın sanayisi hakkında şunları kaydediyordu: “Ancak Maden kazasındaki bakır madeni ve Guleman’daki krom ihracı tesisatı o civarda bir endüstri hayatı yaşatmaktadır. Bu mıntikanın iktisadi durumu bu sayede gittikçe inkişaf eylemektedir. Şirketlerin kasabaların imarında mühim yardımları görülüyor. Geban [Keban] kazası merkezinde Etibank tarafından hafriyatına devam edilen gümüş madenin yakında tesisatına başlanacak, eski memuriyetinden çok gaip etmiş olan Geban [Keban] ve havalisi iktisadi ve madeni inkişafa mazhar olacaktır.”

Elazığ mebusu Fethi Altay, Elazığ’ın ticari hayatı hakkında şu bilgileri paylaşıyordu: Elazığ ihracat itibarıyla eski devirlerdeki önemine henüz ulaşmamıştır. Mesela geçen umumi harpten evvel bir buçuk milyon olan pamuk üretimi bu sene ancak üç yüz elli bin kilo olabilmıştır. Fakat her sene artan rekolte bir müddet sonra milyonu ve belki milyonları aşacaktır. Badem, ipek kozası gibi mahsulât da aynı vaziyettedir. İthalat ticareti son vaziyetler sebebiyle oldukça sıkıntılı bir durumdadır. Bu arada Diyarbakır’da yerli mallar pazarı şubesi açılmış ve oradan manifatura dağıtımı yapılıyor ise de tüccara verilen eşya arasında orada sarf edilemeyen çeşitler de bulunduğundan tüccar tarafından şikâyet edilmektedir. Hâlbuki her çeşidin sarf edildiği bölgeler vardır. Satamayacağı bir çeşidi mecburi olarak alan tüccar o malı ucuz bir fiyatla elden çıkarmak zaruretinde kalacağı ve bundan yapacağı zararı diğerlerinden telafiye çalıştığı için devletin vatandaşa bir kolaylık ve ucuzluk teminine matuf gayesi kaybolacaktır. Sümerbank nezdinde yapılacak teşebbüs faydalı olacaktır. Son olarak, tacirler mal alırken formalite basitleştirilmelidir.

Nafia ve Münakalat [Bayındırlık ve Ulaşım]

Fethi Altay’ın seçim bölgesi Elazığ hakkında bilgi verdiği konulardan biri de vilayetin bayındırlık ve ulaşımına ilişkindir. Elazığ’da bayındırlık işlerinin geçen yıllara nazaran sönük olduğunu belirten Altay, bunun mühim sebeplerinden birinin de vilayette devamlı bir Nafia müdürünün bulunmayışı olduğunu söylüyordu. Altay, Elazığ’ın bayındırlık ve ulaşımı hakkında şu bilgilere yer veriyordu:

“(…) Vilayet dâhilinde mühim köprüler umumi müfettişliğin salahiyet ve tahsisatıyla ikmal edilmişse de kazalar arasındaki yollar kışın işleyecek bir halde değildir. Nafia sahasında Elazığ’dan temdidine başlanan Elazığ – Van demir yolunun inşası vilayet hududu dâhilinde Uluova’dan geçecek, Palu ve Karakoçan kazaları merkeze daha yaklaşmış olacaktır. Elazığ bu hattın inşasından çok şeyler kazanacaktır.

Vilayetin mühim Nafia İşleri başında sulama meselesi vardır. Elazığ, Murat ve sonra Karasu ile birleşerek Fırat unvanını alan mühim nehirlerle çevrilmiş olmasına ve tabiatın bir tazyik su

deposu şeklinde meydana getirdiği Hazar Gölü gibi bir su hazinesinin mevcudiyetine rağmen büyük ve çeşitli ziraata elverişli ovalara malik olduğu halde bu nimetlerden henüz istifade edememektedir. Geçen seneden beri etütler yapılıyor. Ziraat vekâletiyle birlikte bu işin ne kadar evvel iktitaf edilecektir.

Devletin bu şubesinde Elazığ havalisi posta ve telgraf daireleri tetkike muhtaç görülmektedir. Posta binaları öteden beri memleketin ehemmiyetli bir meselesi olduğu gibi Elazığ'da geçen sene teşebbüsümle vekâletten alına tahsisatla bir güzel arsa elde edilmiştir. İlk imkânda bina yapılacaktır.

Münakalat vekâletini alakadar eden işler arasında Maden kazası istasyon binası vardır. Bu bina mahallin ihtiyacına cevap verecek istipta değildir. Madenin inkişafından sonra çoğalan yolcu bu salona sığmıyor, karlı ve soğuk, yağmurlu günlerde yolcular açıkta kalmaktadır.

Yolçatı civarında Hanköyü Mahallesi vardır. Bu nahiye vilayetin en güzel bir mahiyetidir. İnkişafa müstaittir. O civardaki kesik köprü durağının nahiye merkezi hizasında kurulması lazımdır. Çünkü birçok köylerin merkezi vaziyeti olduğu gibi bilakis Kesikköprü'nün merkezi vaziyeti de yoktur. Nahiye merkezi olmak 1+1 itibariyle durağın o hizada bulunması elzemdir. Köylülerin vekâlete müracaatı üzerine Malatya işletmesince tatbikat yapılarak ret cevabı verilmişse de bazı bu işten anlayan mühendislerin bunun imkânsız olmadığı bildirilmektedir. Bu meselenin bir defa da rayları değiştirecek mühendis heyeti tarafından tetkiki faydalı olacaktır."

Sihhat ve İctimai Muavenet [Sağlık ve Sosyal Yardım]

Bu başlık altında Altay, Elazığ'da Sihhat ve İctimai Muavenet vekâletini alakadar eden sorunlara yer vermiştir. Bu başlık altında Altay, vilayetteki en ciddi ve büyük sorunun doktorsuzluk olduğuna ve bakanlığın da bu sorunu çözmek için yeterince gayret göstermediğine çok açık ve sert cümlelerle dikkat çekiyordu. Aynı bölümde Altay, Elazığ'da sağlık memuru konusunda da eksiklik olduğunu belirtiyordu:

"Geçen seneki raporumda üzerinde tevakkuf ettiğim doktorları mevcut olmayan kazalara hala doktor tayin edilmemiştir. Türkiye'de doktorsuz yirmi iki kaza kaldığını söylüyorlar. Bütün kazaların yirmi beşte birinde doktor olmadığı nispetini düşünürsek bu nispet intihap dairemde gayet garip bir inikâs göstermektedir. Yani vilayetin tamamen yarısı doktorsuzdur. Bilhassa kış mevsiminde vasitasız ve aralarındaki uzun mesafeler sebebiyle bu vaziyet çok dikkate şayandır. İki senedir vekâletle temasımda gâh tahsisatsızlık gâh doktor yokluğu ile mukabele gördüm. Kanaatimce esas mesele vekâletin yanlış bir prensibinin neticesidir. Daima göze çarpan yerleri doldurmak, böyle kuş uçmaz, kervan geçmez yerleri memleket eczasından saymamaktan ileri gelmektedir. Elazığ'ın üç kazası birden doktorsuz kalacağı yerde bazı serbest birkaç tabibi bulunan garp kazalarından bir veya ikisi münhal kalması memleket umumi sıhhati bakımından daha az zararlı olur. Bu kazaları gezerken kışın doktorsuzluk yüzünden zatülcenp, zatürree gibi tedavisi mümkün hastalıklardan nice vatandaşların ölüp gittiğini bana yakıla yakıla anlattılar. Bu yüzden o havaliye memur göndermek imkânı da güçleşmektedir. Belki sıhhat vekâleti adeta bir formalite halinde bu sözlerime de şimdi askerde bulunan doktorların terhisini beklediklerini ileri sürecektir. Fakat yukarda arz ettiğim çareye tevessül ederek bu işi vaktinde halletmek münasip olur. Çünkü sıhhat davasının hiçbir memleket davasıyla kıyas kabul etmeyeceği meydandır. Daha birçok sıhhat işleri hakkında intibaatım varsa da vekâletin bunları yapacağına ümidim olmadığından arz etmekten vazgeçiyorum. Vekâlet üç kazada dispanser açacağını vilayete resmen vaad ettiği ve bunu bizzat ayrıca rica ettiğim ve binalarını vilayet temin eylediğini dermiyan eylediğim halde semere vermemiştir. Bu usul böyle devam ettikçe hiçbir zaman uzak vilayetlerimizin yakın vilayetlere nazaran geriliğini izale muvaffak olamayacağımız gayet tabiidir. Memleketin her mıntıkasında her sahada yeknesaklığı ve terakki ahengini emel ittihaz edilen partimizin bu maksadını sıhhat vekâleti de tahakkuka çalışmalıdır.

(...) Geniş bir kaza olan merkez kazası kadrosunda iki sıhhat memuru vardır. Biri açıktır. Teşebbüsüme evvelce vat cevabı verilmiştir. İkinci müracaatımda menfi cevap aldım. Bu sıhhat memurunun bulunup biran evvel gönderilmesi iyi olacaktır."

Elazığ milletvekili Altay'ın bu başlık altında temas ettiği diğer mühim bir konu ise sıtma idi. Konuyla ilgili olarak Altay şunları söylüyordu: "Bu seneki seyahatimde sıtma senesi denecek derecede kesif bir sıtma sattığını göze çarpiyordu. Bazı yerlerde kinin bulunmuyordu. Bu[nun] biraz da bayilerin

ihmali yüzünden olduğunu anladım. İntihap dairemde (Tropika) tahribat yapmaya başlamıştır. Bundan memur sınıfı bile mustarıptır ki bir derece tahaffuza [korunmaya] riayet edebilen sınıftır.”

CHP mebusu Fethi Altay, raporun devamında Elazığ vilayetinin maliye, adliye, beden terbiyesi teşkilatı ve milli müdafaa teşkilatlarının vaziyeti ile vilayetteki vakıflar ve Kızılay gibi kuruluşlar hakkında bilgi veriyordu. Teftiş raporunda Altay, vilayetteki vergilerin “suhuletle” tahsil edildiğini, yol vergisinin adaletsiz bir uygulama olduğunu ve bir an önce kaldırılmasının elzem olduğunu belirtiyordu. Devamında ise CHP mebusu, yeni muamele vergisinin tatbikatında bazı kereste imalathanelerinin verginin anormal bir şekilde artmasından ve bazı müesseselerin defter tutma külfetinden şikâyetlerde bulunduğunu not ediyordu. Elazığ milletvekili Altay, vilayet bütçesinin normal olduğunu, yersiz harcama olmadığını, bütçeden bu yıl on dersaneli bir büyük ilk mektep binası yapılmaya başlandığını, büyük bir fidanlık tesisine teşebbüs edildiğini, vilayet dâhilinde bazı mekteplerin açıldığını, öğretmen kadrolarının arttırıldığını, geçen yıl başlanan bazı yolların tamamlanmasına çalışıldığını notlarına ekliyordu. Vilayetteki adliye teşkilatında bazı kazalarda adliyenin olmadığını belirten Altay, bazı kazalarda ise adliye memurlarıyla idare emirleri arasında salahiyet ve otorite anlaşmazlığının olduğunu ifade ediyordu. Altay’ın, Maden kazasında görev yapan hâkimin “fena şöhret” sahibi olduğundan ahalinin şikâyetine sebebiyet verdiğini de raporuna eklemeyi ihmal etmediğini vurgulamak gerekiyor. Kızılay için “muhitin fakir olması sebebiyle fazla inkişaf görülemiyor” diyen Altay, vakıflar hakkında şöyle der: “Bu idarenin vilayette mühim bir mevzuu olmadığından zikre değer bir eser ve faaliyeti de yoktur.” Altay, Milli Müdafaa başlığı altında şu bilgilere yer veriyor: “Askeri kışlaların geçen sene görülen perişan ve harap vaziyetleri tümen kumandanının himmet ve gayretiyle bu sene tamir edilmiş, bundan başka büyük bir askeri fûrun ve bir erzak deposu inşa edilmiştir ki bunlar büyük şeyler sayılır. Cephane depoları yine açıktadır.” Son olarak Altay, beden terbiyesi teşkilatı ile ilgili olarak “yeni faaliyete başlayan bu teşkilat memleket geleneğinin öteden beri muhtemel kalan mektep harici mühim bir zümresini evvela beden terbiyesi, birlik, ahlak, disiplin, tenvir, hususunda yardımı olacağı gibi askere hazırlamak bahsinde de hayli hizmet ve faydası olacağı”nı cümlelerine ekleyerek raporunu nihayete erdiriyor.

Bitlis Mebusu Muhtar Ertan’ın Teftiş Raporunda Elazığ (1943)

CHP Elazığ milletvekili Fethi Altay’ın intihap dairesi raporundan yaklaşık iki yıl sonra Elazığ Bölgesi Müfettişi Bitlis mebusu Muhtar Ertan tarafından Elazığ hakkında çok teferruatlı bir rapor hazırlandı. Ertan, 18 Ekim 1943 tarihinde XII. Büro Şefliği’ne gönderdiği raporda teftiş bölgesi olan Elazığ’ın adli, idari, iktisadi, mali, zirai, ticari, sınai ve maarif durumu ile halkın vaziyeti hakkında teferruatlı bilgi veriyordu.¹² Bu bölümde Elazığ müfettişi Ertan’ın Elazığ hakkındaki tespit ve gözlemlerine yer verilecektir.¹³

Raporun giriş kısmında Ertan, teftiş bölgesi olan Elazığ’a 9 Ağustos 1943 tarihinde Van’dan hava yoluyla geldiğini ve bu tarihten 15 Ekim 1943 tarihine kadar teftiş bölgesine dâhil Tunceli, Bingöl ve Elazığ vilâyetlerini gezdiğini belirtiyordu. Devamında Ertan, bahsi geçen vilayetlerde gördüklerini, alınması lâzım gelen tedbirleri ve yapılması icap eden şeyleri mevzuları itibarıyla gruplara ayırarak bu raporda arz ettiğini ifade ediyordu. Bu çalışmada, daha ziyade raporun Elazığ vilayeti ile ilgili olan kısımlarına temas edilmekle birlikte, Elazığ’la yakından ilgili olması hasebiyle, Tunceli ve Bingöl ile ilgili bazı bilgilere de yer verilecektir. Bu bağlamda, raporda Bingöl ve Tunceli’deki adliye ve maarif mevzularına dair bilgilerin yanı sıra seyit ve şeyhler hakkındaki bilgilere de kısaca temas edilerek konunun bütüncül bir biçimde anlaşılması için gayret ettiğimizi belirtmek gerekir.

İdari Taksimat ve İdare Vaziyeti

Raporun “İdari Taksimat” başlığı altında Ertan şunları söylüyor: Coğrafi durum ve bugünkü münakale vaziyeti göz önünde bulundurularak Elazığ vilâyetiyle Bingöl vilâyetinin ve bazı kaza hudutlarında değişiklik yapılmasına lüzum görülüyor. Kişi kazasının vilâyet merkeziyle ile irtibatı

¹² Bu bölümdeki bilgiler aksi belirtilmedikçe şu belgeden alınmıştır: BCA, 490.01/1576.418.1.

¹³ Bu rapor hakkında daha evvel yapılan bir çalışma için bkz. Ayşegül Şentürk, “Bitlis Mebusu Muhtar Ertan’ın Teftiş Raporuna Göre Elazığ (1943)”, *SDÜ Fen Edebiyat Fakültesi Sosyal Bilimler Dergisi*, Aralık 2015, Sayı: 36, ss. 1-11.

Karakoçan üzerinden yapılmaktadır. Karakoçan da Bingöl vilâyetinin içine girmiş bir vaziyettir. Bu kazanın Elaziğ'dan ayrılarak Bingöl'e bağlanması için teşebbüste bulunulmuştur.

Raporun "İdare Vaziyeti" başlığı altında Ertan şu bilgileri paylaşıyor: Memurlar arasında ahenk mevcut değildir, bilâkis anlaşmazlık vardır. Bu hal halkın üzerinde çok fena tesir uyandırmaktadır. Bilhassa kazalarda, adliye, jandarma ve kaymakam arasındaki geçimsizlik had bir safhaya varmıştır. Jandarmanın halka muamelesi çok ağırdır. Dayak vakaları sık sık işitilmektedir. Tunceli Kanunu'nun verdiği geniş yetkilerle halk tehdit edilerek bazı memurlar menfaat temin etmektedir. Memur ve jandarmada bir ayıklama yapılmalıdır. Kazalarda, birkaçı hariç, hükûmet konağı ve memur evleri yoktur. Hükûmet konaklarını devlet otoritesi, memur evlerini de memuru gider gitmez halkın eline düşmemesi bakımından bir an evvel yaptırmak lâzımdır. Mesken ve bürosu olmayan memurdan randıman alınmamaktadır.

Ertan, memurlardan istifade etmek ve onları vazifelerine bağlayabilmek için yapılması gerekenleri şöyle sıralıyordu: 1) Hükûmet konakları ve memur evleri yapmak, 2) Memurların buldukları yerin mahrumiyet derecesine göre maddeten tatmin etmek ve görev sürelerini açıkça belirtmek, 3) Muayyen bir bölgenin bütün vekâlet memurları için aynı derecede mahrumiyet mıntıkası olarak kabul etmek, 4) Memurların gidecekleri veya buldukları yerlerin yol mahrumiyet vaziyetlerine göre sınıflandırma yapmak, 5) Nakil veya tayin edilen memurların eşyalarının nakli için kâfi yeterli ödenek vermek, 6) Kışın uzun sürdüğü ve çarşı, pazar olmayan yerlerdeki memurlar için kışlık erzaklarını temin etmeleri için, yazdan bir miktar avans vermek, 7) Mahrukat [Yakacak, yakıt] zammı alan memurlara kışlık yakacaklarını yazdan ucuz tedarik edebilmeleri için zammı yaz aylarında vermek, 8) Kaza ve nahiyelerde otoritenin bir elde toplanmasının temin etmek ve jandarma, kaymakam ve adliyenin geçimsizliğini ortadan kaldırılmak, 9) Memurların sık sık teftiş ve murakabeye tabi tutularak mesulleri cezalandırılmak ve muvaffak olanları da mükâfatlandırmak. Bunlara ilaveten Ertan, hiç değilse kazalara kadar Maarif ve Sıhhat teşkilâtının noksansız bir hale getirilmesinin elzem olduğunu söyler. Parti müfettişi Ertan, "mahalli kalkınma" için şu iki hususun da göz önünde bulundurulması gerektiğine vurgu yapar: a-Bazı belediye reisleri seçildikleri bölgede hemşerilerine kanunî müeyyideleri tatbikten kaçındıklarından belediye işleri ihmal olunmaktadır. Bu sorunu aşmak için büyük şehir belediyelerinde vazife görmüş ve yetişmiş kimselerden bahsi geçen sorunların yaşadığı bölgelere merkezce tayin edilmesi ve b- Şark'ta mümkün olduğu kadar mahallî memur kullanılmaması elzemdir.

"Halkın Durumu" başlığı altında Ertan şu bilgilere yer veriyor: Asayiş gayet iyidir. Mahkemelerdeki davalar ekseriyetle arazi hududu ihtilaflarıyla su kavgalarından ve tek tük adı hırsızlık vakalarından ibarettir. Halk "sinmiş" bir vaziyette olup "hüsnü idare" ve "kuvvetli bir otorite" ile bu şekilde kontrol altında tutulabilir. Halkı devlete/hükûmete yaklaştırmak ve "geçmişin acı hatıralarını unutturmak" için idarecilerin müşfik davranmaları gereklidir. Fazla tazyik [baskı] ve kanunsuz muamelenin, "cehalet ve menfi telkinlerle aşılınmış" halk üzerinde aksülamele [tepkiye] neden olacağını idarecilerin hiçbir zaman unutmaması gerekir. Maalesef bugün bazı memur ve jandarmanın uygunsuz hareketlerine sık sık tesadüf edilmektedir. Halk bundan çok müşteki [şikâyetçi]dir.

Muhtar Ertan, raporunda Dersim'deki Alevi seyitleri ve Bingöl'deki Sünni şeyhleri ile ilgili şu bilgileri paylaşıyor: Alevilerde seyitler mevcut olup bunların halk üzerindeki nüfuzu devam ediyor. Sünnilerde de şeyhlerin durumu aynıdır. Gerek seyitlere, gerekse şeyhlere bütün halk çok bağlıdır. Şeyh ve seyitlere birçok isim altında nakdî ve aynı yardım yapılmaktadır. Şeyh ve seyitlerin halk üzerindeki kudret ve kuvveti oldukça fazladır. Halk, seyit ve şeyhlerin mucize yaratabileceğine inanmaktadır. Mahkemelerde namus, çoluk çocuk üzerine yapılan yeminler yalan olabilirken Düzgün Baba, Dojik Baba veya Munzur Baba üzerine yapılan yeminlerde halk hakikati saklamaya cesaret edemiyor. Halkın manevî tesirlerinden kurtulması, seyit ve şeyhlerin nüfuzundan sıyrılması için maarife şiddetle ihtiyaç vardır. Bunun içinde en elverişli çare yatılı bölge sanat okulları açmak olacaktır. Bugünkü halde seyit ve şeyhlerin rejime ve hükûmet otoritesine karşı herhangi bir tezahürü görülmemektedir. Bununla beraber bunların harekâtının sıkı kontrole tabi tutulması da her halde lâzımdır. Eski şakilerden affa uğrayanlar şimdi iş gücü sahibi olmuş, idarenin nezareti altında kendi işleriyle meşguldürler. Bingöl'de İnallı köyünde Hasan (Hassi Began) ve Sait Began (Sait Aydemir)

rençberlik yapmaktadır. Şarki Dersim’de Silopit (Süleyman) yol amesi olarak çalışmaktadır. Bu bölümde son olarak Ertan, gerek seyitlerden ve gerek şeyhlerden fazla nüfuzu olanların sürgün şeklinde değil, ufak tefek bazı vazifelerle muhitlerinden ayrılmasının ve kontrol altında tutulmalarının faydalı olacağını söylüyor. Ertan, Bingöl’de Çan köyü ve Mazgirt’te Muhundu nahiyesi gibi yerleşim birimlerinde şeyh ve seyitlerin toplu halde yaşadıklarını, bunların dağıtılmasının her halde faydalı olacağını not ediyor.

Maarif

Raporun “Maarif” başlığı kısmında Ertan, Elazığ, Bingöl ve Tunceli vilayetlerinin eğitim durumunu resmediyor. Elazığ, Tunceli ve Bingöl vilâyetlerinde ilköğretime hevesin çok olduğunu belirten Ertan, bölgenin maarif durumu hakkında şunları söyler: Okul ve öğretmen eksikliğinden dolayı okula devam eden talebelerin tahsil çağındaki çocuk adedine oranı % 5-6’ya kadar düşmektedir. Öğretmenlerden bir kısmı askere alınmış olduğundan yerlerine “yerli ahali”den ortaokul mezunları vekil tayin edilmektedir. Bazı okullar, vekil öğretmen de bulunamadığından öğretilimsiz kalmıştır. Vekil öğretmenlerden istifade oldukça düşüktür. Köyler dağınık ve okul sayısı da az olduğundan birçok kazada çocuklar tahsile devam edebilmek için, okullara yakın akraba veya tanıdıklarının yanına gönderilmektedir. Bazı yerlerde ise her gün iki üç saat uzaklıktaki köylerden okula gelen talebeler de mevcuttur. Tahsile heves uyanmış bu bölgede halkın kalkınması için vilâyetlerin hususiyetlerine göre “Yatılı Bölge Sanat Okulları” açılması elzemdir. Halen çocuklar ebeveynlerinin “koyu taassup telkini” altındadır. Bu çocukları yatılı okullarda toplayarak “iyi öğretmenlerin realist telkini ve terbiyesine tevdi etmek” çocukları “kötü göreneklerden” kurtarmak için en kısa yoldur.

Ertan, Elazığ Ortaokulu ve Elazığ Lisesi hakkında da bilgiler vermektedir. Ertan, bahsi geçen okullara kazalardan ve diğer vilâyetlerden gelen talebelerden sadece Maden bakır şirketi memurlarının kendi çocuklarına münhasır olmak üzere bir yurt açtıklarını, diğerlerinin ise oda tutarak veyahut tanıdıklarının yanında kalarak gayri sıhhi ve kontrolsüz bir hayat yaşadıklarını, öğrencileri bundan kurtarmak için bir yurt açılmasının zaruri olduğunu söyler. Elazığ’da öğrenciler için bir yurt açmak için hususi teşebbüsün olduğunu da belirtir. Ayrıca Ertan, lisenin halen bir ilkokulda eğitim verdiğini belirterek temeli atılmış ve yarım kalan lise binasının tamamlanması durumunda okulsuzluktan tahsile devam edemeyen birçok ilkokul çağındaki çocuğun tahsilinin mümkün olacağını not etmektedir.

Raporun maarif kısmında Muhtar Ertan, 1937’de açılmış olan Elazığ Kız Enstitüsü hakkında da önemli bilgiler vermektedir. Elazığ Kız Enstitüsü’nde Tunceli’den elli yatılı çocuğun eğitim gördüğünü ifade eden Ertan, okul idaresinin Dersimli öğrencilerden çok memnun olduğunu söyler. Ertan, enstitüden mezun olanların aldıkları eğitimin bir kısmını köylerinde tatbiki muvaffak olduklarını da sözlerine ekler.

Adliye

Raporun “adliye” başlığı altında Ertan, şu bilgileri paylaşmaktadır: Elazığ’daki eski hapisane çok fena bir haldedir. Yeni ceza evi henüz tamamlanmamıştır, bir an önce bitirilerek mahkûmların yeni hapishaneye gönderilmesi gerekir. Bu günkü hapishanede sıhhi vaziyet pek bozuktur. Kazalardaki adliye teşkilâtında bazı kadrolar münhal iken bazı kazalarda adliye teşkilâtı yoktur. Bazı kazalarda asliye teşkilâtı olmadığından davalar muhtelif kazalarda görülmektedir. Karakoçan’da asliye teşkilâtı olmadığından davalar Kiğı, Palu ve Mazgirt’te görülmektedir. Aynı vaziyet Karlıova ve Genç için de geçerlidir. Genç Bingöl’ün kazasıdır ancak Muş Müdde-i Umumiliği’ne [Savcılık] bağlıdır. Karlıova’da asliye mahkemesi işlerinden dolayı Muşa tabidir. Bingöl vilâyetinde Ağır Ceza teşkilâtı yoktur. Kışın altı yedi ay yolları kapalı kalan ve her kaza arasındaki mesafe bu mevsimde bir haftadan aşağı olmayan bu kazalarda asliye teşkilâtı kurulması ve vilâyette de bir ağır ceza mahkemesi tesisi çok lüzumlu ve yerinde bir iş olacaktır.

İktisat ve Maliye

Muhtar Ertan, Elazığ’ın eskiden ipekli kumaşlarıyla şöhret kazanmış bir vilâyet olduğunu bugün ise bu sanatın tamamen sönmüş vaziyette olduğunu söyler. Ertan’a göre ipek böcekçiliğinin ve

dokumacılığın yeniden kalkınması için esaslı tedbirler alınması lâzımdır. Ağın'da pamuklu ve yünlü dokumacılık faaliyettedir. Nahiye merkezinde kırk kadar otomatik tezgâh, nahiyenin tamamında ise bine yakın el tezgâhı mevcuttur. Toprağı kit ve kış uzun süren bu havalide halkın boş kalmaması için halka el tezgâhlarıyla birlikte bol miktarda iplik verilmesi gereklidir.

Elazığ'ın Maden kazasındaki bakır şirketinin kazaya çok büyük faydaları vardır. Ancak şirket mensuplarının geçim seviyesi devlet memuru ve yerli halka nazaran çok farklı olduğundan bu sonuçları aleyhine bir darlık vücuda getirmiştir. Bunun bir dereceye kadar önlenmesi ve pahalılığın önüne geçilebilmesi için: 1) Şirketin ofisten temin edebileceği maddeleri piyasadan değil ofisten alması, 2) İstihlâk kooperatifi teşkil edilerek bütün memurların da buradan istifade ettirilmesi ve 3) Kasabada pazarlar kurularak arz ve talebin dengelenmesi gerekir.

Son olarak Ertan, tamirat ve inşaat için ayrılan ödeneklerin vakitsiz gönderildiğinden kışı uzun ve inşaata müsait zamanı az olan bu havalide tamirat ve inşaat yapılamadığını ve kullanılmayan ödeneklerin de iptal edildiğini belirtmektedir.

Ziraat

Elazığ ve Bingöl vilayetleri ziraat ve hayvancılığa müsait durumda olduklarından, bu vilâyetlerde ziraat ve hayvancılık ile bunların sanayisine ait yatılı teknik okulların açılması çok faydalı olacaktır. Tunceli ise genel olarak ziraata müsait olmadığından bölge halkını daha ziyade sanayi ve maden işlerinde çalıştırmak uygun olacaktır. Bedenî kudret ve kabiliyeti yüksek olan bu kimseleri küçükten yatılı Bölge Sanat Okulları'nda yetiştirmek ve mezun olanları çevresinden ayırarak sanayi işlerinde kullanmak "dil ve düşünce farkının" da ortadan kalkmasına sebep olacaktır. Arazinin büyük kısmı ağaların elindedir. Halk, Maraba tabir edilen yarıcı vaziyetindedir. Ağa marabasız çalışmadığından arazisini gereği kadar faydalı işletemiyor. Maraba toprağa sahip olmadığından işini benimsemekte; toprağın islahına ve arazinin ağaçlanmasına ve saireye ehemmiyet vermemektedir. Bundan dolayı topraktan beklenen verim tam olamıyor. Maraba vaziyetinde olan halkın bir an evvel toprak sahibi kılınması ziraî kalkınma bakımından da çok faydalı olacaktır.

Elazığ, Bingöl ve Tunceli vilayetlerinde ziraat usulü pek geri bir haldedir. Münferit, şahsi teşebbüslerle bazı güzel yemiş bahçeleri vücuda getirilmiştir. Bunun haricinde bilgi ve el emeği pek azdır. Elazığ'da en basit ve iptidâî bir ihtimamla mükemmel üzüm ve diğer yemişler yetişiyor. Eskiden ipekçiliği meşhur iken bugün ortadan kalkmıştır. Yemişçiliğe lâyık olduğu ehemmiyet verilecek olursa kemiyet ve keyfiyet itibarıyla güzel neticeler elde edileceği şüphesizdir. Sebzeçiliğe de müsait olan bu vilâyette Teknik Ziraat ve Bahçe Okulu'na çok ihtiyaç vardır. Nakliyenin zorluğundan ancak mahalli ihtiyaçlar kadar yetiştirilen meyvenin güzel ambalajlarla uzaklara nakli mümkün olabileceği gibi, buralarda tesis edilecek konserve ve şarap fabrikaları da üretimin artmasına vesile olacaktır.

Elazığ'da ipek böcekçiliğinin de yeniden canlandırılması çok faydalı olacaktır. Evvelce tohum satışından istifade edildiği, şimdi ise para etmediği ileri sürülmektedir. Halk, daha ziyade yoksulluk ve tembellik dolayısıyla dutun yemişinden istifade etmektedir. Duttan alınan gıda diğer yemişlerle ikame edilirse ipek böcekçiliği yeniden canlanabilir. Elazığ'da güzel pancar yetiştirilmektedir. Bunun tetkik edilerek inkişafa müsait olup olmadığı tespit edilmeli ve icabında şeker sanayiine elverişli bir durumda ise şimdiden hazırlayıcı tedbirlerin alınması gerekmektedir. Ayrıca, yeşilliği ve suyu bol olan bu yerlerde arıcılığın da teşvik edilmesi faydalı olacaktır. Son olarak Ertan, Elazığ'ın Baskil, Maden, Palu ve Sivrice kazalarında kimil tahribatının çok fazla olduğuna dikkat çekmekte ve haşere ile yapılan mücadelenin müspet bir netice vermediğini ifade etmektedir. Birçok yerde kimil korkusundan buğday yerine darı ekilmektedir. Bu mücadeleye ehemmiyet verilmesi gereklidir.

Muhtar Ertan, tohumluk dağıtımı ve toprak mahsulleri vergisi kısmında şunları söyler: Elazığ'da tohum ekseriyetle muhtaç olmayana verilmekte ve satışından alan da veren de istifade etmektedir. Bilhassa geçen sene Karakoçan kazasında yapılan bu suiistimalden halk yana yakıla bahsetmektedir. Mahsulden vergi ve el koyma suretleriyle hazineye giren miktar girmesi lâzım gelenden pek azdır. Fazla miktarda yolsuzluk yapılmıştır. Mahalli memurlar tanıdığı halka kolaylıkla anlaşmıştır. Görevini

suiistimal edenlerden pek azı mahkemeye verilebilmiştir. Üreticinin elinde kalan hububatın güney sınırlarından kaçmaması için şimdiden tedbir alınması yerinde olur.

Sihhat İşleri

Teftiş bölgesi içerisinde yer alan Bingöl merkez, Genç, Solhan, Karlıova, Hozat, Kalan, Nazımiye, Ovacık ve Pülümür'de doktor bulunmamaktadır. Bingöl'ün memleket hastanesinin Baştabibi ve hemşiresi yoktur. Kazaların bir kısmında dispanser açıldığı halde doktor olmadığından dolayı dispanserlerden istifade edilememektedir. Dispanserlere gönderilen ilâçlar da ihtiyacı karşılayacak miktarda değildir. Umumiyetle sıtma vardır. Bilhassa Murat, Fırat, Munzur ve Harçık sularının bataklık kısımlarında sıtma çok yaygındır. Bugünkü durumda bunlara kâfi miktarda kinin verilemeyeceği belli bir keyfiyet olmakla beraber, mevcut kinin de muntazam ve doğru dağıtılmamaktadır.

Çiçek hastalığı bazı yerlerde tahribat yapıyor. Mazgirt'te üç-dört ay içinde elli-altmış, Nazımiye'de üç ayda altmış ölüm vakası tespit edilmiştir. Kiği'nin bazı köylerinde ve Keban'ın Baskil sınırında çiçek vakaları devam etmektedir. Çiçek aşısı muntazam ve kontrollü bir şekilde yapılmadığından beklenen derecede etkili olmamıştır. Kazalardaki bazı doktorlar aşılardan sıcak aylarda nakledildiğinden dolayı bozulduğunu ve bundan dolayı etkisinin azaldığını ileri sürmektedir. Sihhat memurlarının da layıkıyla vazife görmedikleri söylenmektedir. Hükümet doktorlarının halkın sıhhatiyle gereği kadar ilgilenmediğinden şikâyet olunmaktadır.

Elazığ'da yapılmakta olan memleket hastanesi bitmek üzeredir. Bu müessesenin idaresi vilâyet bütçesinin tahammülü dışındadır. Sihhat Vekâleti daimî yardımda bulunmadıkça bu güzel hastanenin muntazam idare edilmesine imkân yoktur. Van demiryolu hattı tamamlandığında Elazığ mühim bir merkez olacaktır. Bitlis irtibatını Diyarbakır'dan kesecek ve Elazığ'la irtibat kuracaktır. Muş ve Bingöl'den tren geçecektir. Bu vilâyetler ve Tunceli'nde Numune Hastanesi mevcut olmadığından bütün bunların hastane ihtiyacını karşılamak için, yapılmakta olan Elazığ memleket hastanesini, bazı ilâvelerle, Numune Hastanesine dönüştürmek çok faydalı olacaktır.

Elazığ'da memleket hastanesinde röntgen aleti yoktur. Hastane bazı teşebbüslerde bulunmuş, ancak vilâyet bütçesinde tahsisat olmadığından röntgen aleti alınamamıştır. Bu iş için vekâletin yardımına lüzum vardır. Halen hastaların Diyarbakır'a gönderilerek röntgenleri çekilmektedir. Yeni hastanenin tamamlanmasıyla Elazığ ve bütün bu havali sıhhi bakımdan büyük bir yardım görmüş olacaktır. Asker, akıl ve cüzzam hastanelerinden çok istifade edilmektedir.

Nafia ve Münakale

Tunceli'nin Pülümür ve Bingöl'ün Karlıova kazaları hariç Elazığ, Bingöl ve Tunceli'nin bütün kazalarına yazın otomobille ulaşım yapılabilmektedir. Bununla birlikte kışın bilhassa kar başlayınca hiç bir nakil vasıtası çalışmamakta ve kazaların postaları sırtta taşınmaktadır. Elazığ-Erzurum yolu Bingöl vilâyetinden Çapakçur-Karlıova istikametinde geçmektedir. Elazığ'dan Çapakçur'a kadar otomobil işlemektedir. Çapakçur-Karlıova arasında Çobantaşı mevki açılacak olursa otomobille Erzurum'a gitmek mümkün olacaktır. Çobantaşı mevkiinin açılmasına vilâyetin bütçesi kifayet etmediğinden vekâletten yardım istenmektedir. Bu kısım tamamlanırsa iki tren hattı birbirine bağlanacaktır. Stratejik ehemmiyeti olan bu yolun bir an evvel açtırılması elzemdir. Elazığ-Ağın yolunda Arapkir Çayı üzerinde köprü yoktur. Yazın çayı geçmek mümkün ise de Arapkir Çayı kışın geçit vermediğinden ve mütemediyen boğulma vakaları olduğundan köprüye mutlak surette ihtiyaç vardır. Kışın Arapkir ve Kemalîye yolu da bu çay üzerinden geçer.

Haydarpaşa-Ankara-Diyarbakır tren seferi haftada iki defa yapıldığından trenler çok kalabalıktır. Kompartımanlar haddinden fazla insanla dolu olduğu için koridorlarda da çok sayıda yolcu seyahat etmektedir. Birçok istasyonda yolcular pencereden girip çıkmak mecburiyetinde kalmaktadır. Vaziyetin zorluğunu gören memurlar da istasyonlarda gözükmemekte ve halkı kendi haline bırakmaktadır. Katarların alabileceği kadar bilet satılması ve Diyarbakır-Malatya arasında olduğu gibi Marşandiz katarlarına bir iki yolcu vagonu bağlanması trenlerdeki izdihamın bir dereceye kadar önlenmesine yardım edecektir. Diyarbakır'a giden tren Yolçatı'ya gece yarsından sonra varıyor ve

Diyarbakır'dan bu tarafa kalkan tren de gece yarısından sonra Yolçatı'dan geçiyor. Yolçatı-Elazığ yolculuğu ikinci bir trene aktarma suretiyle yapılmaktadır. Ertan'a göre, yolcu sayısının kalabalıklığı, Yolçatı istasyonunda elektrik ışığının bulunamaması, bilhassa kışın aktarma vaziyetini çok güçleştirdiğinden Haydarpaşa-Diyarbakır katarına Elazığ için bir vagon takılması ve bunun Yolçatı'da katardan ayrılarak Elazığ'a kadar gitmesi ve dönüş için de bu vagonun Elazığ'dan kalkarak Yolçatı'da Diyarbakır'dan hareket eden katarla bağlanması, bu çok sıkıntılı vaziyeti ortadan kaldıracaktır.

İnhisar [Tekel] İşleri ve Gaz Dağıtımı

Muhtar Ertan, teftiş bölgesinde birçok kazada inhisar bayiliği olmadığından halkın inhisar maddelerini tedarikte çok büyük zahmet çektiğini ve hatta bazı yerlerde inhisar malzemesi bulamadığını belirtmektedir. Ertan, inhisar işleri hakkında özetle şunları söyler: Geçen kış Van'da rakının küçük şişesinin on altı liraya satıldığını söylediler. Teftiş bölgemin bazı kazalarında da buna yakın vaziyetin olduğunu öğrendim. Dolaştığım birçok kazada halen inhisar maddelerini zorlukla bulunduğu dair vaki şikâyetler üzerine Elazığ'da bulunan İnhisarlar Müfettişine vaziyeti anlattım. Başmüdürlüklerin işe kâfi derecede ehemmiyet vermedikleri anlaşılıyor. Hayvancılıkla geçinen mıntikalarda tuzun ehemmiyeti çok fazla olduğu halde temini pek müşküldür. Elazığ vilâyetinde gayet nefis üzüm yetişmektedir. Bilhassa Ermeniler zamanında her taraf bağlık imiş. Halk bu meyveye mahreç bulamadığından ancak kendi ihtiyacı kadar yetiştiriyor ve Nisan ayı sonuna kadar taze üzüm saklayabiliyor. Bu vilâyette şarap fabrikası kurulacak olursa bağcılığın inkişafı ve halkın refahı kısmen temin edilmiş olur.

Raporun son kısmında CHP Bitlis mebusu ve Elazığ bölgesi parti müfettişi Muhtar Ertan, teftiş bölgesindeki gaz dağıtımı ile ilgili olarak da önemli bilgiler vermektedir. Ertan, teftiş bölgesindeki gaz dağıtımı ile ilgili olarak özetle şu bilgileri paylaşmaktadır: Gaz dağıtımı çok bozuk bir durumdadır. Üç vilâyetin köyleri ayrı ayrı miktarda gaz almaktadır. Bingöl köylerinde kırk haneye bir teneke, Elazığ köylerinde aynı zaman zarfında 150 haneye bir teneke gaz düşmektedir. Karaborsada gaz ve benzin satılmaktadır. Karaborsacılık, bilhassa Elazığ'da oldukça genişlemiştir. Buna sebep Devlet Demiryolları inşaat kısımlarından (Van hattı) karaborsaya gaz çıkarılmasıdır. Elazığ gaz işiyle ticaret müfettişlerinden Baha Toros meşgul olmaktadır. Üzerinde durulacak bir keyfiyettir.

Sonuç

Çeyrek asrı aşkın bir süre Türkiye'yi idare eden CHP, parti-devlet bütünleşmesinin muhkemleşmesi ve Kemalist ideolojinin konsolide olması için kuruluşundan itibaren milletvekilliğine ve parti örgütüne çok büyük bir önem atfetmiştir. Bu öneme binaen partide çeşitli kurullar ve komisyonlar teşkil edilmiş ve söz konusu kurul ve komisyonlara çeşitli vazifeler tevdi edilmiştir. CHP teşkilatında oluşturulan kurul ve komisyonların, en mühim vazifelerinden biri de kendi sorumluluk alanlarına giren bölgeler hakkında belirli periyotlarla rapor hazırlamak olmuştur. Bilhassa 1930'lu ve 40'lı yıllarda bir taraftan mebuslar kendi seçim bölgeleriyle ilgili raporlar hazırlarken, diğer yandan aynı bölgeyle ilgili parti mensubu olan ancak başka bir vilayetin mebusu olan parti müfettişleri rapor hazırlamaktaydı. Kuşkusuz, bir vilayetle ilgili olarak CHP'ye mensup mebuslarca iki ayrı raporun hazırlanması, CHP'nin kendi kendini kontrol etmesiyle izah edilebilir. Diğer bir ifadeyle, CHP'nin bir vilayetle ilgili çift yönlü rapor hazırlaması, yani oto-kontrol yapması, bir nebze de olsa, hazırlanan raporların sağlamlasının yapılmasına matuf olduğu söylenebilir.

Tek partili yıllarda ülkenin neredeyse tamamıyla ilgili olarak hazırlanan seçim ve teftiş bölgesi raporlarından ikisi de II. Dünya Savaşı'nın devam ettiği 1940'lı yıllarda Elazığ hakkında hazırlanmıştır. Elazığ hakkında hazırlanan seçim ve teftiş bölgesi raporlarıyla CHP iktidarı, Elazığ'da yerel bürokrasinin işleyişi, partinin ve devletin çalışmaları, toplumun ihtiyaç, istek ve şikâyetleri, bölge halkının ideolojik ve siyasi eğilimleri konusunda bilgi sahibi olarak hem bürokrasiyi hem de toplumu "murakabe" ve "gözetim" altında tutuyordu. Raporlar, karşılaştırmalı bir okumaya tabi tutulduğunda "intihap bölgesi" raporunda Elazığ'daki idari, siyasi, iktisadi, zirai, sınai, adli, sıhhi, kültürel ve eğitsel konulardaki aksaklıkların, eksikliklerin ve en nihayetinde sorunların daha naif ve kısık bir sesle dile getirildiği ve bahsi geçen sorunları aşmak için yerel bürokrasinin ve partinin büyük çaba harcadığı ile ilgili söylemin

ağırlık kazandığı müşahede edilmektedir. Buna karşılık “teftiş bölgesi” raporu ise bahsi geçen sorunları daha yüksek bir sesle dillendirmekte ve bilhassa yerel memurların yetersizliğini, ilgisizliğini, kendi aralarındaki yersiz çekişmelerini ve en nihayetinde halka baskı yaptıklarını ve bu durumun da halkı devletten/hükümetten soğuttuğu söylemini öne çıkardığı gözlenmektedir. Buna ilaveten “teftiş raporu”nun, parti teşkilatının ve ilgili bakanlıkların daha verimli çalışmak ve sorunlara zamanında müdahale etmek, vilayetteki her türlü yatırımı desteklemek, “mahalli memur” istihdam etmekten olabildiğince imtina etmek ve halka “menfi” tesiratta bulunan ağa, şeyh ve seyitleri buldukları bölgelerden uzaklaştırmak koşuluyla Cumhuriyet rejiminin bölgede konsolide olacağını öne çıkardığı söylenebilir.

KAYNAKÇA

Arşivler ve Resmî Yayınlar

Başbakanlık Cumhuriyet Arşivi

BCA, 490.01/645.137.1.

BCA, 490.01/1576.418.1.

BCA, 30.10/115.797.16.

Resmî Gazete, 4 Ocak 1936, No: 3197.

Telif Eserler

Akçura, B. (2009). *Devletin Kürt Filmi: 1925-2009 Kürt Raporları*, New Age Yayınları, İstanbul.

Akekmekçi, Tuba-Pervan, Muazzez, [Der.], *“Doğu Sorunu” Necmeddin Sahir Silan Raporları (1939-1953)*, Tarih Vakfı Yurt Yayınları, İstanbul 2010.

___, (2011). *Doğu Anadolu ve Cumhuriyet Bürokrasisi (1939-1951)*, [Der.], Tarih Vakfı Yurt Yayınları, İstanbul.

___, (2011). *Dersim Harekâtı ve Cumhuriyet Bürokrasisi (1936-1950)*, [Der.], Tarih Vakfı Yurt Yayınları, İstanbul.

___, *Dersimlilerden Mektuplar (1941-1953)*, [Der.], Tarih Vakfı Yurt Yayınları, İstanbul 2012.

Doğu Anadolu’da Toplumsal Mühendislik Dersim-Sason (1934-1946), Tarih Vakfı Yurt Yayınları, İstanbul, 2010.

Bayar, C. (2006). *Şark Raporu*, (Sadeleştiren: Nejat Bayramoğlu), Kaynak Yayınları, İstanbul.

Bayrak, M. (1994). *Açık-Gizli/Resmî-Gayriresmî Kürdoloji Belgeleri*, [Haz.], Özge Yayınları, Ankara.

___, (2009). *Kürtlere Vurulan Kelepçe: Şark Islahat Planı*, Özge Yayınları, Ankara.

Bulut, F. (2013). *Dersim Raporları*, Evrensel Basım Yayın, Genişletilmiş 5. Baskı, İstanbul.

Çağlayan, E. (2014). *Cumhuriyet’in Diyarbakır’da Kimlik İnşası (1923-1950)*, İletişim Yayınları, 2. Baskı, İstanbul.

___, (2018). *Kemalist Ulus-Devletin İnşası: Eğitim, Kültür, Mekân ve İskân Politikaları*, Açılım Kitap, İstanbul.

___, (2008). *Bingöl [Çapakçur] ve Çevresinde Ermeni-Müslüman İlişkileri*, Atatürk Üniversitesi Sosyal Bilimler Enstitüsü, Erzurum.

Çalışlar, İ. (2010). *Dersim Raporu*, (Yay. Haz.), İletişim Yayınları, İstanbul.

Koçak, C. (2003). *Umumi Müfettişlikler (1927-1952)*, İletişim Yayınları, İstanbul.

___, (1992). “Tek Parti Döneminde Cumhuriyet Halk Partisi’nde Parti Müfettişliği”, *Tarık Zafer Tunaya’ya Armağan*, İstanbul Barosu Yayınları, İstanbul, ss. 459-494.

___, (2007). “Tek-Parti Döneminde CHP Parti Müfettişliğine İlişkin Ek Bilgi(ler)”, M. Ö. Alkan, T. Bora ve M. Koraltürk, (Der.), *Mete Tunçay’a Armağan*, İletişim Yayınları, İstanbul, ss. 675-681.

Metinsoy, M. (2006). “Erken Cumhuriyet Dönemi’nde ‘Mebusların’ ‘İntihap Dairesi’ ve ‘Teftiş Bölgesi’ Raporları”, *Tarih ve Toplum Yeni Yaklaşımlar*, (3), ss. 103-169.

Önen, N. (2011). “Bir Tek Parti Dönemi Politikacısının Gözünden Cumhuriyet’in “Doğu” Meselesi ve Bürokrasinin Hali: CHP Genel Sekreteri Memduh Şevket Esendal’ın Doğu Gezisi”, *Tarih ve Toplum Yeni Yaklaşımlar*, S. 12, [Bahar], ss. 153-198.

- Öztürk, S. (2008). *İsmet Paşa'nın Kürt Raporu*, Doğan Kitap, 5. Baskı, İstanbul.
- Park, Robert Ezra & Ernest W. Burgess, *Asimilasyon ve Sosyal Kontrol: Sosyoloji Bilimine Giriş II*, çev. Pınar Sayar Kızılcı, Pinhan Yayınları, İstanbul 2017.
- Şentürk, A. (2015). "Bitlis Mebusu Muhtar Ertan'ın Teftiş Raporuna Göre Elazığ (1943)", *SDÜ Fen Edebiyat Fakültesi Sosyal Bilimler Dergisi*, Aralık, Sayı: 36, ss. 1-11.
- Turan, M. (2015). *CHP'nin Doğu'da Teşkilatlanması (1923-1950)*, Libra Yayınları, İstanbul.
- Varlık, M. B. [Haz.], (2010). *Umumi Müfettişler Toplantı Tutanaqları-1936*, Dipnot Yayınları, Ankara.
- Yayman, H. (2011). *Şark Meselesinden Demokratik Açılıma Türkiye'nin Kürt Sorunu Hafızası*, SETA Yayınları, Ankara.
- Yıldırım, T. (2011). [Der.], *Kürt Sorunu ve Devlet: Tedip ve Tenkil Politikaları [1925-1947]*, Tarih Vakfı Yurt Yayınları, İstanbul.

EKLER

Ek 1. Elazığ Mebusu Fethi Altay'ın Seçim Bölgesi Elazığ Hakkındaki Raporu (1941).

CÜMHURİYET HALK PARTİSİ Ankara: 16.X.1941
GENEL SEKRETERLİĞİ

2
40659

BAĞLISI

Sayın Fethi Altay

Elazığ Mebusu
C.H.P.Umumi İdare Heyeti üzası

DEVLET ARŞİVLERİ GENEL MÜDÜRLÜĞÜ
CUMHURİYET ARŞİVİ

İntihap daireniz olan Elazığ Vilâyeti dahilinde yaptığınız tetkikata ait raporunuzdan Millî Müdafaa, Adliye, Dahiliye, Nafia, Maliye, Maarif, Ziraat, Sıhhat ve İctimai Muavenet, Ticaret, İktisat ve Münakalât Vekâletlerini ilgilendiren kısımlar bu Vekâletlere yazılmıştı.

Bu defa adı geçen Vekâletlerden alınan cevap suretlerini ilişik olarak takdim eder, saygılar sunarım.

C.H.P.Genel Sekreteri
Erzurum Mebusu

A.F. Tuzer
Dr.A.F.Tuzer

69.

87.0

400	01			645	137	1
-----	----	--	--	-----	-----	---

Ek 1'in Devamı.

T. C.
MALİYE VEKÂLETİ
HUSUSİ KALEM MÜDÜRLÜĞÜ

Ankara, 3 / 6 / 1941

SAYI
30120
298

Cumhuriyet Halk Partisi Genel Sekreterliğine

4 Haziran 1941

MSE KALEM X 59185

DEVLET ARŞİMLERİ GENEL MÜDÜRLÜĞÜ
CUMHURİYET ARŞİVİ

öz: Elâzığ Meb'usu Fethi Altay'ın
raporu hakkında:

Ek:

17/5/1941 tarih ve 2/35105 sayılı yazıları cevabıdır:

Elâzığ Meb'usu ve C.H.P. Umumî İdare Heyeti Azasından Fethi Altay'ın intihap dairesini geçdiği sırada tesbit etmiş olduğu rapordan Vekâletimizi alâkadar etmesi itibarile gönderilen kısımda; muamele vergisinin tatbikine ait bazı cihetler evvelce halledilmiş ve keyfiyet raporda dahi tasrih edilmekte bulunmuştur.

Diğer kısımlar ise Vekâletimizi alâkadar etmemekte olduğundan işbu temenniler hakkında Vekâletimizce yapılacak bir muamele bulunmadığını arzeder, saygılarımı sunarım.

Maliye Vekili

Atay

Doduyev

L.

B. Necatiye 4. VII

Ek 2. Bitlis Mebusu Muhtar Ertan'ın Teftiş Bölgesi Elazığ Hakkındaki Raporu (1943).

DEVLET ARŞİVLERİ GENEL MÜDÜRLÜĞÜ
CUMHURİYET ARŞİVİ

CUMHURİYET HALK PARTİSİ
Genel Sekreterliği

B.İV.
1475

Bağlısı : 12

B. XII . Şefliğine

Elazığ bölgesi Müfettişi Bitlis Mebusu
Muhtar Ertan'dan alınan hâlgesi .. Vilâyetin-
in teftişine ait rapor hülâsasından malumat alınmak üzere ilişik
olarak sunulduğunu saygılarımla arz ederim .

Büro İV. Şefi
Zonguldak Mebusu

M. Emin Erişirgil

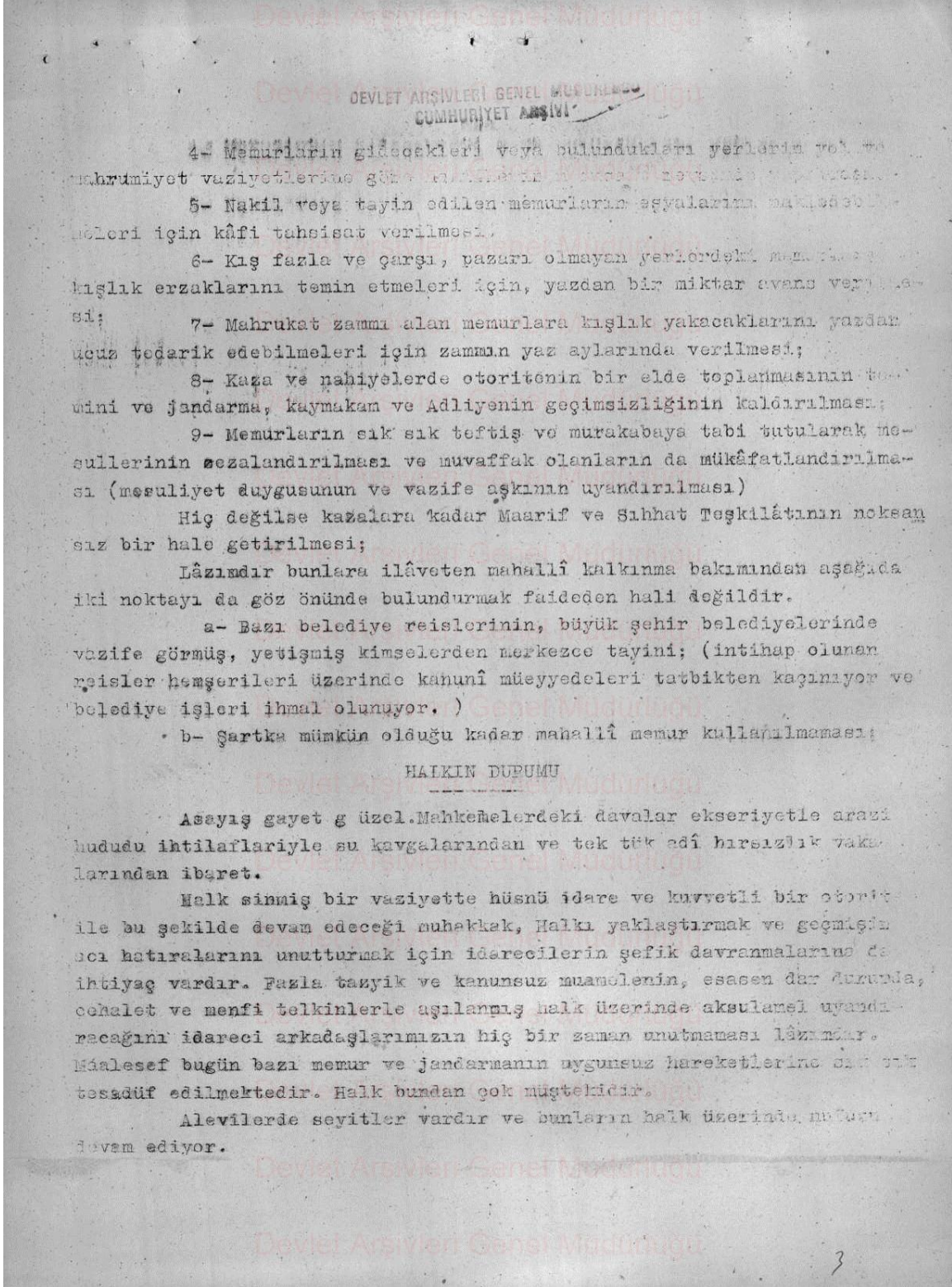
Mecvas. Mevzu II
22/XI/1943

490	01			1576	418	1
-----	----	--	--	------	-----	---

2268

1

Ek 2'nin Devamı.



Ek 2'nin Devamı.

