

ÇANAKKALE ONSEKİZ MART ÜNİVERSİTESİ'NİN EKONOMİK KALKINMA ÜZERİNDEKİ ETKİSİ: BIGA ÖRNEĞİ

Nur Dilbaz ALACAHAN^{1*} & Yağmur AKARSU^{2**}

Seda YAVUZASLAN SÖYLEMEZ^{3***} & Figen KILIÇ^{4****}

Öz

Türkiye'de üniversitelerin sayısı her geçen yıl artmaktadır. Buna bağlı olarak kuruldukları yerlerin ihtiyaçlarına yönelik programların açılması üniversitelerin önemini ortaya koymaktadır. Açılan üniversiteler yöre için ek kazanç sağlarken bulduklarının yerin ekonomik ve sosyal açıdan da gelişmesine katkı sağlamaktadır. Bu çalışma, Biga'da eğitim gören öğrencilerin eğitim gördükleri yerle kurdukları ekonomik ve sosyal ilişkilerin incelenmesi amacıyla yapılmıştır. Bu amaçla, çalışmada 452 öğrenci örneklem olarak kullanılmış ve veri toplama aracı olarak anket yöntemine başvurulmuş, anketler fakülte, yüksekokul ve meslek yüksekokulunda yapılmıştır. Çalışmada kullanılmak amacıyla 32 soru oluşturulmuş olup verilerin analiz edilmesinde SPSS istatistik paket programından faydalanılmıştır. Çalışma sonucuna göre, Biga'da yüksek eğitim gören öğrencilerin aylık ortalama harcamaları kişi başına 915.24 TL olarak hesaplanmıştır. Toplam öğrenci sayıları hesaplandığında ise Biga'da eğitim gören öğrencilerin Biga'ya aylık harcamaları 8.203.296,12 TL olarak tahmin edilmektedir. Öğrenci başına aylık ortalama harcama en fazla Biga MYO'na ait olup harcama miktarı 1064.33 TL olarak bulunmuştur. Öğrencilerin aylık harcamalarındaki en yüksek payı %32.5'le barınma giderleri almaktadır. Biga'da yüksek eğitim gören öğrencilerin %35'i öğrenci maliyetlerini normal bulurken, %33'ü Biga'da öğrenci maliyetlerinin pahalı olduğunu düşünmektedir.

Anahtar Kelimeler: Üniversite, Ekonomik Kalkınma, Eğitim, Biga.

EFFECTS ON ECONOMIC DEVELOPMENT OF ÇANAKKALE ONSEKİZ MART UNIVERSITY: BIGA EXAMPLE

Abstract

The numbers of universities in Turkey are increasing every year. Depending on this, the opening of programs for the needs of the places where they are established reveals the importance of universities. The opened universities provide additional income for the region and contribute to the economic and social development of the place where they are located. This study was conducted to examine, the economic and social relations that Students studying at Biga have established with the place where they educated.

1 *Doç.Dr. Nur DİLBAZ ALACAHAN, Çanakkale Onsekiz Mart Üniversitesi Biga Uygulamalı Bilimler Yüksekokulu Banka ve Finans Bölümü.

2 **Öğr.Gör.Yağmur AKARSU, Çanakkale Onsekiz Mart Üniversitesi, Gökçeada Meslek Yüksekokulu, yagmurakarsu@comu.edu.tr.

3 ***Dr.Öğr. Üyesi Seda YAVUZASLAN SÖYLEMEZ, Çanakkale Onsekiz Mart Üniversitesi, Biga Meslek Yüksekokulu, sedaaslan@comu.edu.tr.

4 ****Öğr.Gör. Figen KILIÇ, Çanakkale Onsekiz Mart Üniversitesi, Biga Meslek Yüksekokulu, figenkilic@comu.edu.tr.

For this purpose, 452 students were used as the sample in the study and questionnaires were used as data collection tools and surveys were conducted in faculties, colleges and vocational schools. 32 questions were created to be used in the study and in analyzing data SPSS statistical software package was utilized. According to the study result, the average monthly expenditures of the students who have higher education at Biga is calculated as TL 915.24 per capita. When the total number of students is calculated, it is estimated that the monthly expenditures of Biga students for Biga are 8.203.296,12 TL. The average monthly expenditure per student is the largest at Biga MYO and the expenditure amount is found to be 1064.33 TL. The highest share of students' monthly expenditures is housing expences with 32.5%. %35 of students studying at Biga think student costs are normal, and 33% think student costs at Biga are expensive.

Key Words: *University, Economic Development, Education, Biga*

1. GİRİŞ

Türkiye’de fakülteler ve meslek yüksekokulları ile bunlara bağlı bölüm ve programların sayıları her geçen yıl artış göstermektedir. 90’lı yıllara kadar yavaş seyir eden üniversite artışı, 2000’li yıllardan sonra hızla artmaya başlamıştır. Kalifiyeli işgücünün öneminin giderek arttığı günümüzde, eğitim seviyesinin yükselmesi, bireylerin ve ülkelerin ekonomik gelişmişliğinde oldukça önemlidir. Fakültelerin ve meslek yüksekokullarının sosyal ve ekonomik gelişmeye ve bölgesel kalkınmaya etkisi büyüktür. Fakültelerin ve meslek yüksekokullarının buldukları il ve ilçelerde gerek çalışanlar gerekse öğrenciler ve öğrencilerin misafirlerinin yaptığı harcamalar, buldukları yerin ekonomik açıdan canlanmasına vesile olmaktadır.

Türkiye gibi gelişmekte olan bir ülke açısından eğitimin önemi oldukça fazladır. Üniversitelerin kuruldukları yere ekonomik faydalarının olduğu aşikardır. Ailelerinin yanında üniversiteyi kazanamayan öğrenciler kendi yerlerinden kazandıkları yere gidip orada yaşamak zorunda kalır ve bu zaman zarfında yaşayacağı yerle sosyal ve ekonomik yönden ilişki içine girerler. Öğrencilerin üniversite yaşamından beklentileri sadece eğitim ve öğretimle yeterli kalmayıp aynı zamanda yeme, içme, barınma, eğlenme, çalışma, ulaşım ve iletişim gibi birçok alanda paylaşımda bulunmaları gerekmektedir. Bu bağlamda öğrenciler ister istemez yaşadığı yere ekonomik ve sosyal yönden katkı sağlayıp kentin gelişmesine ön ayak olacaktırlar.

Üniversiteler nitelikli işgücü yaratmanın yanı sıra istihdam ve buldukları yere sağladıkları gelir ile bölgeye ekonomik, kültürel, sosyal ve demografik canlılık katarlar. Üniversiteler buldukları yere dolaylı, doğrudan ve uyarılmış olmak üzere üç çeşit katkı sağlamaktadırlar. Üniversitede çalışan idari ve akademik personele ödenen maaşlar ile öğrencilerin yıl içinde yaptıkları harcamalar doğrudan katkı sağlarken; üniversitelerin kurulmasıyla birlikte artan nüfus sonucunda ekonomik faaliyetlerin artması dolaylı katkıları içermektedir. Üniversite tarafından yapılan harcamalar sonucu yaratılan gelir ve istihdam ise uyarılmış katkıları oluşturmaktadır.

Üniversiteler, farklı kültürlere sahip öğrenciler ile akademik ve idari personeli bir

araya getirerek kültürel etkileşimin yaşanmasını sağlarlar. Üniversiteler kuruldukları yapı itibarı ile ekonomik ve siyasi örgütlerden bağımsız olarak hareket eden geleceğe nitelikli işgücü yaratmak amacıyla çalışan kurumlardır. Bu amaçla, akademik personel öğrencilere bilgi akışında bulunup topluma hizmet etmektedirler. Bu doğrultuda üniversiteler, hem ülkelerin kalkınmasında hem de buldukları yerin sosyo-ekonomik açıdan gelişmesine katkı sağlarlar. Kurumda çalışan idari ve akademik personele ödenen maaşlar, öğrencilerin yıl içinde yaptığı harcamalar, kurumun kendi içinde satın almış olduğu mal ve hizmetler hep yerel ekonomiye katkı sağlamaktadır.

Üniversiteler sayesinde yöreye gelen öğrenciler ve öğrencilerin misafirleri neticesinde hem iç turizm canlanmış oluyor hem de nüfusun artması sonucunda sosyal faaliyetlere olan talep artmış olmaktadır. Böylelikle üniversiteler buldukları yerdeki sektör yatırımlarını artırmakta ve refah seviyesini de yükseltmektedir.

Fakülte ve meslek yüksekokullarının bölgeye kurulmasıyla birlikte hem nüfus artışı sağlanacak artan nüfus ile birlikte ekonomik canlılık sağlanıp bölgede verimlilik artacaktır. Fakülte ve meslek yüksekokullarının kuruldukları yerlerde istihdam edilen personelin genelde yöre halkından seçilmesi de o kentte işsizliğin azalmasına olanak sağlamaktadır.

Bu çalışma, fakülte ve meslek yüksekokullarının buldukları çevreyi ekonomik ve sosyal bakımdan nasıl etkilediklerini tespit etmek amacıyla yapılmıştır. Bu amaçla, fakülte, yüksekokul ve meslek yüksekokulunda okuyan öğrencilere yönelik bir araştırma yapıp sonuçları doğrultusunda buldukları yere katkısı ortaya konulmuştur. Bu doğrultuda, Biga'da eğitim gören öğrencilerin eğitim gördükleri yerle kurdukları ekonomik ve sosyal ilişkilerin incelenmesi amacıyla yapılmış bu çalışmada 452 öğrenci örneklem olarak kullanılmış ve veri toplama aracı olarak anket yöntemine başvurulmuş, anketler fakülte, yüksekokul ve meslek yüksekokulunda yapılmıştır. Çalışmada kullanılmak amacıyla 32 soru oluşturulmuş olup verilerin analiz edilmesinde SPSS istatistikî paket programından faydalanılmıştır.

2. LİTERATÜR İNCELENMESİ

Yerli ve yabancı, üniversite öğrencilerin yapmış olduğu harcamalar ve yöre ekonomisine katkısının ortaya konulduğu birçok çalışma yapılmıştır. Bu çalışmaların hemen hemen hepsinde üniversitelerin kuruldukları bölgeye ekonomik sosyal ve kültürel yönden katkı sağladıkları ortaya konulmuştur.

Kaşlı ve Serel'in 2008 yılında üniversitelerin ve öğrencilerin tüketim harcamalarının analizini belirlemek amacıyla Gönen Meslek Yüksekokulu'nda eğitim gören 554 öğrenciye anket uygulanmış ve araştırma sonucuna göre 2006-2007 eğitim öğretim yılında aylık öğrenci harcaması 518,86 TL olurken toplam öğrencilerin 2.300.00 TL harcama yaptığı saptanmıştır. Ayrıca araştırmanın diğer sonuçlarına göre öğrenciler aylık bütçelerinin %34'ünü eğlence, % 23'ünü barınma-elektrik-su-gaz ve iletişim, %18'ini yiyecek-içecek, %11'ini giyim, %10'unu ulaşım ve %4'ünü ise kırtasiye harcamaları için ayırmaktadır. Ayrıca öğrenciler film kiralama ve internet kafelerde önemli miktarlarda

harcama yaptıkları ve bu nedenle bu tür işletmelerin sayısında da önemli oranda bir artış olduğu da araştırmanın sonuçları arasındadır.

Görkemli'nin 2009 yılında Selçuk Üniversite'nin Konya ekonomisine etkilerini araştırdığı çalışmada, 2002-2003 eğitim-öğretim yılında Selçuk Üniversitesi 4.205 kişiye iş imkanı sağlarken 41.069.000 TL gelir yaratmıştır. Ayrıca, üniversitenin bütçe harcamaları neticesinde il ekonomisine 13.980.000 TL katkı sağlanmıştır. Üniversitedeki öğrenci harcamaları sonucunda 2002-2003 eğitim-öğretim yılında 182.964.387 TL gelir elde eden Konya bu harcamalar neticesinde 7.315 kişiye istihdam sağlamıştır.

Yılmaz ve Kaynak'ın 2011 yılında yapmış oldukları Bayburt Üniversitesi'nin kente katkısının araştırıldığı çalışma sonucunda ise, Bayburt Üniversitesi'nin şehrin ekonomik hayatına canlılık getirdiği ve yeni işyerlerinin açıldığı, Bayburt'a yapılan yeni yatırımlar için çekicilik unsuru olduğu, üniversitenin her geçen gün geliştiği ve şehrin yaşam kalitesini yükselttiği sonucuna varılmıştır.

Taşçı ve arkadaşlarının 2011 yılında kentin üniversite algısının araştırıldığı Anadolu Üniversitesi ile Eskişehir'in etkileşiminin incelendiği bir çalışma sonucunda, üniversitenin sunduğu entellektüel ve kültürel etkinliklerin kent ile üniversite arasında etkileşimi zenginleştirdiği ortaya konulmuştur. Üniversite mezunu katılımcıların büyük çoğunluğu öğrencilerin kentteki diğer gençlere kötü örnek olmadıklarını ve üniversite öğrencileriyle komşu olmaktan rahatsız olmayacaklarını belirtmiştir.

Yayar ve Demir'in 2013 yılında Gaziosmanpaşa Üniversitesi'nin Tokat iline katkısını ortaya koymak için yaptığı çalışmada, öğrencilerin 2012 yılında Tokat iline ekonomik katkısı 11.821.493 TL olarak ortaya çıkmıştır.

Sankır ve Gürdal, 2014 yılında Bülent Ecevit Üniversitesi'nin Zonguldak ekonomisine katkısını araştırmış ve araştırma sonucunda üniversitesin işsizliği azaltmasının yanı sıra kente canlılık kazandırdığı ortaya koymuştur.

Korkmaz, 2015 yılında Bayburt Üniversitesi İktisadi İdari Bilimler Fakültesi öğrencilerinin il ekonomisine katkılarını araştırmış ve araştırma sonucunda öğrencilerin aylık ortalama 432,66TL harcama yaptıklarına ulaşmıştır. Ayrıca, Bayburt Üniversitesi'nde 2012-2013 eğitim-öğretim yılında toplam 4.791 öğrencinin Bayburt ekonomisine bir yılda yaklaşık 16 582 992,48 TL katkı sağladığı ortaya konulmuştur.

Altuntaş ve Erilli'nin 2015 yılında Cumhuriyet Üniversitesi'nin Sivas ekonomisine olan katkısının araştırıldığı çalışma sonucuna göre Cumhuriyet Üniversitesi'nin Sivas ekonomisine katkısı 549.248.455 TL olarak bulunmuştur.

Saatçi ve Demirpulat'ın 2015 yılında yapmış olduğu çalışma, Uludağ Üniversitesi Harmançık Meslek Yüksekokulu'nda eğitim gören öğrencilerin, yaşadıkları yerdeki, ulaşım, beslenme, giyim, sosyal yaşantı imkânlarını analiz ederek, yerel halka, ev sahiplerine ve esnafa karşı bakış açılarını ortaya koymaktır. Araştırma sonucunda, öğrencilerin yarıdan fazlası Harmançık halkını yardımsever görmenin yanı sıra

Harmancık'ın ucuz bir yer olduğunu düşünmektedirler. Aynı zamanda öğrencilerin büyük çoğunluğu, Harmancık'ta sinema, tiyatro ve konser gibi etkinliklerin düzenlenmediğini ve bu durumdan memnun olmadıklarını ifade etmişlerdir.

Arslan'ın 2016 yılında Cumhuriyet Üniversitesi öğrencilerine uygulamış olduğu anket sonucuna göre ise, Sivas kentiyle kurulan ekonomik ve sosyal ilişkilerden öğrencilerin memnun olmadıkları sonucuna ulaşılmıştır. Anket, 630 öğrenciye uygulanmış ve 1. sınıf öğrencilerinin memnuniyetsizliklerinin fazla diğerlerinin ise memnuniyetsizliklerinin daha az olduğu ortaya konulmuştur.

Okav, 2016 yılında Kahta Meslek Yüksekokulu öğrencilerine yapmış olduğu çalışmada, 304 öğrenciye anket uygulamış ve yapılan harcamalarda ilk sırayı barınma harcamaları alırken, öğrencilerin ilçeye toplamda 6.873.000 TL'lik bir katkı sağladıklarını ortaya koymuştur.

Aydın, Darıcı ve Aydın'ın 2016 yılında Manyas Meslek Yüksekokulu'nun Manyas'a ekonomik katkısının araştırıldığı çalışmada, Manyas Meslek Yüksekokulu'nda eğitim gören öğrencilerin, bölge ekonomisine ayda ortalama 723,11 TL katkı sağladıkları, eğitim öğretim gören toplam 394 öğrenci ve Manyas Meslek Yüksekokulu'nun personel ve diğer giderlerden oluşan kurumsal harcamaları eklendiğinde, toplam katkının, yıllık yerel Gayri Safi Hasıla'da 5.024.998 TL, yerel harcanabilir gelirde ise 2.884.349 TL olduğu tahmin edilmiştir.

Kılıç ve Oral'ın 2017 yılında Elmalı Meslek Yüksekokulu'nun Elmalı ekonomisine olan katkısı araştırılmıştır. Elmalı Meslek Yüksekokulu'nun 2017 yılında 680 öğrencisinin aylık Elmalı ekonomisine etkisi 690.200 TL olduğu araştırma sonucunda ortaya konulmuştur. Bu bağlamda Elmalı Meslek Yüksekokulu'nun Elmalı ekonomisinde büyük bir etkisi ve katkısı olduğu ortaya çıkmıştır.

Acaroğlu ve arkadaşlarının 2017 yılında Eskişehir Osmangazi Üniversitesi Sivrihisar Meslek Yüksekokulu öğrencilerine uyguladıkları anket çalışması sonuçlarına göre, öğrencilerin aylık yiyecek-içecek harcamaları toplam 583,10 TL, eğlence için harcamaları toplam 412,70 TL, kırtasiye için yaptıkları harcama ise 122,50 TL olduğu ortaya konulmuştur. Öğrencilerin büyük bir çoğunluğu Sivrihisar'da yiyecek-içecek fiyatlarının ve öğrenci maliyetinin normal olduğunu ancak barınma maliyetinin uygun olmadığını düşünürken, öğrencilerin yarısından fazlası ise bölge halkının kendilerine olan tutumunu samimiyetsiz bulduklarını vurgulamıştır.

3. VERİ SETİ VE İSTATİSTİKSEL METODOLOJİ

Araştırmanın yapıldığı Biga, Çanakkale iline bağlı bir ilçe olup merkez nüfusu 51.028, köylerin nüfusu 32.258, beldelerin nüfusu ise 6.567 olmakla birlikte toplam nüfus 89.853 kişidir. İlçede Biga Meslek Yüksekokulu, Biga İktisadi İdari Bilimler Fakültesi ve Biga Uygulamalı Bilimler Yüksekokulu bulunmaktadır. Biga İktisadi ve İdari Bilimler Fakültesinde; Çalışma Ekonomisi ve Endüstri İlişkileri, Ekonometri, İktisat, İşletme, Kamu Yönetimi, Maliye ve Uluslararası İlişkiler bölümleri mevcut olup toplam

5778öğrenci eğitim görmektedir. Biga Meslek Yüksekokulu'nda, Muhasebe ve Vergi, Pazarlama ve Reklamcılık, Yönetim ve Organizasyon, Gıda İşleme, Motorlu Araçlar ve Ulaştırma Teknolojileri, Malzeme ve Malzeme İşleme Teknolojileri, Makine ve Metal Teknolojileri, Bitkisel ve Hayvansal Üretim, Elektrik ve Enerji bölümleri mevcut olup toplam 2636öğrenci eğitim görmektedir. Biga Uygulamalı Bilimler Yüksekokulu'nda ise, Uluslararası Ticaret ve Lojistik ile Bankacılık ve Finans bölümleri ile toplamda 551öğrenci eğitim görmektedir. Tarım ve hayvancılığın oldukça geliştiği turizmin gelişmediği Biga'da ticaret oldukça canlıdır ve toplamda 3500 adet işyeri vardır.

Anketin ölçme yetisini değerlendirmek, iç tutarlılığı ile bağlantılı olarak meydana gelebilecek problemleri çalışmanın başında öngörmek ve anketin bir ölçme aracı olarak performansını değerlendirmek adına test grubuna uygulanan anketler üzerinden güvenilirlik analizi uygulanmıştır. Güvenilirlik analizi için Alfa Modeli ile değerlerin tam olduğu 30 adet soru formu analiz için kullanılmıştır. Bölüm 2 de yer alan harcamaların değerlendirildiği sorular için Standardized Cronbach Alpha Katsayısı 0.64 olarak hesaplanmıştır. Buna göre ölçek oldukça güvenilirlerdir. Bölüm 3'te yer alan Biga'da öğrencilere arz edilen Hizmet ve gider kalemlerinin fiyatlarının öğrenciler açısından ucuzdan ve pahalıya olmak üzere likert ölçeği ile ölçüldüğü 3 soru için Standardized Cronbach Alpha Katsayısı 0.79 olarak hesaplanmıştır. Buna göre ölçek oldukça güvenilirlerdir.

Bu araştırmada, Biga'da eğitim gören öğrencilerin harcama yapıları ve harcama miktarları ile ilgili verileri elde etmek amacı ile anket çalışması yapılmıştır. Bu araştırmanın örneklemini Biga İktisadi İdari Bilimler Fakültesi, Biga Uygulamalı Bilimler Yüksekokulu ve Biga Meslek Yüksek Okulu'nda okuyan öğrenciler oluşturmaktadır. Bu çalışmada 452 öğrenci örnekleme olarak kullanılmıştır ve veri toplama aracı olarak anket yöntemine başvurulmuştur. Çalışmadan kullanılmak amacıyla 32 soru oluşturulmuştur. Verilerin analiz edilmesinde SPSS istatistik paket programından faydalanılmıştır.

Örnekleme yer alacak öğrenci sayıları tabakalandırılmış örnekleme metodu ile okul ve bölüm öğrenci sayıları göz önünde bulundurularak hesaplanmıştır.

Tablo 1: Araştırma da kullanılan örneklemin okul ve bölümlere göre dağılımı.

Okul	Bölüm Kodu	Bölüm	Öğrenci Sayıları
BİGA İİBF	1	İktisat	36
	2	Kamu Yöneiim	49
	3	Maliye	38
	5	Bankacılılı ve Finans	6
	8	Uluslararası İlişkiler	40
	9	İletme	30
	10	Çalıřma Ekonomisi	41
	11	Ekonometri	30
	17	Yerel Yönetimler	1
İİBF TOPLAM			271
BİGA MYO	4	Uluslararası Ticaret Lojistik ve İřletme	1
	5	Bankacılılık ve Finans	3
	6	Otomotiv	22
	7	İřletme Yönetimi	14
	12	Elektrik	9
	13	Kooperatifçilik	8
	14	Muhasebe ve Vergi Uygulamaları	11
	15	Makine	7
	16	Gıda Teknolojisi	15
	17	Yerel Yönetimler	6
	18	Pazarlama	8
MYO TOPLAM			104
BİGA UBYO	4	Uluslararası Ticaret Lojistik ve İřletme	28
	5	Bankacılılık ve Finans	32
	15	Makine	1
UBYO TOPLAM			61
BÖLÜM BELİRTMEYEN			16
TOPLAM ÖRNEKLEM			452

Kaynak: Arařtırma sonucunda elde edilen veri seti ile derlenmiřtir

Tablo-1'de verilen örneklem rakamları, üniversite öğrencilerinin yaptıđı harcamaların yerel ekonomiye olan etkisini daha etkin bir biçimde temsil edebilmek için okul ve

bölgümlere 2017-2018 eđitim- öđretim dđneminde devam eden öđrenci sayıları úzerinden ařađıdaki formúlasyon ile hesaplanmıřtır.

$$\text{Ö.b.} = Z^2 * (p) * (1-p) / c^2$$

Ö.b= Örnekleml Büyükúüğü

Z= Z deđeri (örnek 1.96 , %95 Güven aralıđında)

P= Olasılık deđeri

C= Güven aralıđı (örnek., .05 = ±5).

Örnekleml dađılımının tüm öđrenci popúlasyonunun harcama miktarlarını, tercihlerini ve davranıřlarını etkin bir biçimde temsil etmesi amacı ile örnekleml sayıları okul ve bölümlere göre tabakalandırılmıřtır.

Verilerin istatistiksel analizinde SPSS istatistik yazılım paket programı kullanılmıřtır. SPSS firması 2009 'da IBM firması tarafından satın alındıđından řu an kullanılan versiyonu IBM SPSS olarak isimlendirilmektedir.

Genel harcama ve diđer kalemler için yapılan harcamaların deđerlendirildiđi sorulara verilen cevapların ortalamalarının birbirinden farklı olup olmadıđı tek örnekleml t-testi ile arařtırılmıřtır. Buna göre,

Tablo 2: Genel ve özel harcama kalemleri için tek örnekleml t-testi istatistikleri

Tek örnekleml t- testi

	N	Mean	Std. Deviation	Std. Error Mean
S16	452	915.24	637.177	29.970
S17	452	420.26	228.761	10.760
S18	451	99.43	95.216	4.484
S19	452	129.81	108.808	5.118
S20	452	158.13	236.749	11.136
S21	452	135.708	129.8515	6.1077
S22	452	96.31	159.258	7.491
S23	452	98.94	723.722	34.041
S24	452	52.24	107.029	5.034
S25	452	60.47	88.759	4.175

Soru numaraları ile ařađıda sırası ile verilen sorular ile toplanan data úzerinden oluřturulmuřtur.

16 Tüm giderlerinizi hesaba kattıđımızda Biga'da yaptıđınız ortalama aylık harcama ne kadardır?

- 17 Barınma giderleri için yaptığımız harcama giderleri ne kadardır?
- 18 Şehir içi ulaşım için yaptığımız aylık ortalama harcama ne kadardır?
- 19 Şehirlerarası ulaşım için yaptığımız aylık ortalama harcama ne kadardır?
- 20 Ev içinde tükettiğiniz gıda için yaptığımız aylık harcama ne kadardır?
- 21 Ev dışında tükettiğiniz gıda için yaptığımız aylık harcama ne kadardır?
- 22 Eğlence ve kültür sanat aktivitelerine yaptığımız aylık harcama ne kadardır?
- 23 Kış aylarında ısınma için yaptığımız harcama ne kadardır?
- 24 Elektrik su tüp gaz ve sabit internet için yaptığımız harcama ne kadardır?
- 25 İletişim için sabit ve cep telefonu için yaptığımız harcama ne kadardır?

Sorulara verilen cevaplar ortalamalar üzerinden test edilmiştir. Burada istatistiksel olarak anlamlı bir biçimde ortalamaların birbirinden farklı olup olmadığı araştırılmıştır.

Tablo 3:Genel ve özel harcama kalemleri için tek örneklem t-testi sonuçları

Tek örneklem t-testi sonuçları

	Test Value = 0					
	T	df	Sig. (2-tailed)	Mean Difference	95% Confidence Interval of the Difference	
					Lower	Upper
S16	30.538	451	.000	915.241	856.34	974.14
S17	39.057	451	.000	420.257	399.11	441.40
S18	22.176	450	.000	99.428	90.62	108.24
S19	25.363	451	.000	129.808	119.75	139.87
S20	14.200	451	.000	158.131	136.25	180.01
S21	22.219	451	.000	135.7077	123.705	147.711
S22	12.858	451	.000	96.314	81.59	111.04
S23	2.906	451	.004	98.938	32.04	165.84
S24	10.376	451	.000	52.237	42.34	62.13
S25	14.484	451	.000	60.467	52.26	68.67

Tüm değişkenler için test istatistiği 0.05 den küçük olarak bulunmuştur. Ho Hipotezi red edilir. t-testi sonucunda 0.05 anlamlılık düzeyinde ortalamalar birbirinden farklı bulunmuştur.

Likert ölçeği

Aşağıdaki soruların ölçümü için araştırmada 5’li likert ölçeği kullanılmıştır.

- 30 Sizce Biga’daki alternatif öğrenci maliyeti sizce nasıldır?
 31 Biga’da yiyecek içecek fiyatlarını nasıl değerlendirirsiniz?
 32 Biga’daki barınma maliyetini nasıl değerlendirirsiniz?

Likert ölçeği için parametrik veya parametrik olmayan yöntemlerin kullanılması konusu tartışmalı bir konudur Ancak Winter ve Dodou (2010) 5’li likert ölçeğinden elde edilen verilerin analizinde t-testi ve Mann Whitney Willcoxon testini karşılaştırmış ve her iki testte de tip bir hata yapma ihtimalinin %3 ün altında olduğu, her iki yaklaşımda da testin gücünün birbirine yakın seviyelerde olduğunu saptamışlardır. Bu nedenle bunlardan herhangi birini seçmenin yanlış olmayacağı kanaatine varmışlardır. Araştırmamızda uygulama avantajları nedeni ile T-testi tercih edilmiştir (Winter ve Dodou, 2010:1).

Tablo 4:Likert ölçeği ile design edilmiş sorulara verilen cevaplar için Mean (Ortalama) , Std. Deviation (Standart Sapma), Standart Ortalama hata (Std. Error Mean) değerleri

One-Sample Statistics

	N	Mean	Std. Deviation	Std. Error Mean
S30	448	3.81	.908	.043
S31	448	3.53	.851	.040
S32	447	3.90	.909	.043

Tablo 5: Likert ölçeği kullanılan 3 soru için t-testi sonuçları

One-Sample Test

	Test Value = 0				
	T	df	Sig. (2-tailed)	Mean Difference	95% Confidence Interval of the Difference
S30	88.906	447	.000	3.813	3.73 3.90
S31	87.850	447	.000	3.531	3.45 3.61
S32	90.756	446	.000	3.904	3.82 3.99

Likert ölçeği ile dizayn edilmiş üç soru için toplanan veriler için test istatistiği 0.05’ten küçük olarak bulunmuştur. Ho Hipotezi red edilir t-testi sonucunda 0.05 anlamlılık düzeyinde ortalamalar birbirinden istatistiksel olarak anlamlı bir biçimde farklı bulunmuştur.

4. AMPRİK BULGULAR

Öğrencilerin %89’u Çanakkale dışından gelmektedir. Beklentiye uygun olarak Çanakkale dışında diğer illerden gelen öğrencilerin ortalama harcamaları Çanakkale’de

yaşayan öğrencilerin harcamalarından daha fazla olarak gerçekleşmektedir.

Tablo 6:Kişi Başı Ortalama Aylık Toplam Harcama

Örneklem Sayısı	Ortalama Harcama Miktarı TL 2017 - S16
452	915.24

Öğrencilerin “Tüm giderlerinizi hesaba kattığınızda Biga’da yaptığınız ortalama aylık harcama ne kadardır?” sorusuna verdiği cevap üzerinden öğrenci başına aylık ortalama harcama 915.24 TL olarak hesaplanmıştır. Öğrenci sayısı üzerinden projeksiyon tekniği ile kabaca aylık öğrenci harcamaları 8.203.296,12 TL olarak tahmin edilmektedir. Harcama kalemleri ve detaylarına ilerleyen bölümlerde yer verilmektedir.

Tablo 7:Devam Ettikleri Yüksek Öğrenim Kurumlarına Göre Öğrenci Başına Ortalama Aylık Harcama

Okul	Örneklem sayısı	Ortalama harcama miktarı TL 2017 – Soru 16
BİGA İİBF	280	860.04
BİGA MYO	106	1064.33
BİGA UBYO	66	910.00

Coğrafi lokasyon farklı konaklama imkanları gibi faktörler etkisi ile okullara devam eden öğrenciler arasında 1064.33 TL MYO en yüksek harcama ortalamasına sahiptir. Sırası ile Biga UBYO 910.00 TL ile ikinci en yüksek ortalamaya sahiptir. En düşük harcama ortalaması ise 860.04 TL ile Biga İİBF ‘ye devam eden öğrencilere aittir.

Tablo 8:Cinsiyetlerine Göre Öğrenci Başına Ortalama Aylık Harcama

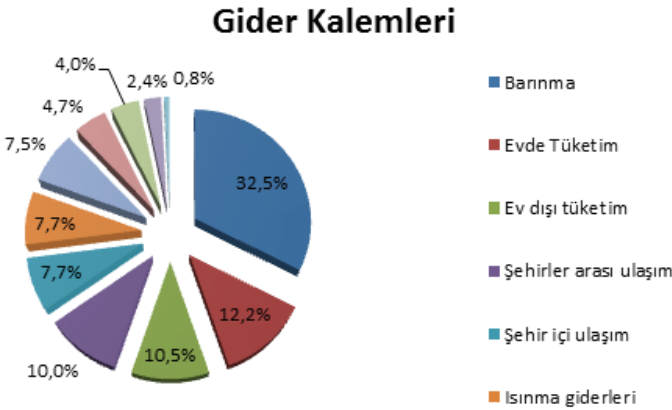
Cinsiyet	Örneklem sayısı	Ortalama harcama miktarı TL 2017 – Soru 16
Bayan	251	893.12
Bay	201	942.86

Öğrencilerin anketteki beyanlarına göre bayan öğrencilerin ortalama harcama miktarı erkek öğrencilere göre %3 daha fazla olarak gerçekleşmektedir.

Tablo 9:Gider Kalemlerinin Öğrenci Aylık Harcamalarındaki Payları

Gider Kalemleri	Öğrenci Harcamalarındaki Payı
Barınma	32.5%
Evde Tüketim	12.2%
Ev Dışı Tüketim	10.5%
Şehirler Arası Ulaşım	10.0%
Şehir İçi Ulaşım	7.7%
Isınma Giderleri	7.7%
Eğlence Ve Kültür Sanat	7.5%
İletişim	4.7%
Elektrik, Su, Tüp Gaz Ve Diğer Sabit Giderler	4.0%
Giyim Harcamaları	2.4%
Kurs Özel Eğitim Harcamaları	0.8%

Gider Kalemlerinin öğrencilerin aylık harcamalarındaki payları tablo 9 da azalan sıralama ile verilmiştir. Araştırma sonuçlarına göre birinci sırada barınma giderleri bulunmaktadır.

Tablo 10:Gider Kalemlerinin öğrenci aylık harcamalarındaki Payları Grafiği

Bunu ev içi ve ev dışında yapılan gıda tüketimi için harcanan miktarların yüzdeleri sıra ile izlemektedir. Bunları öğrencilerin şehir içi ve şehir dışı ulaşım harcamalarının payları takip etmektedir. Zorunlu giderlerin hemen ardından ise %7,5 puan ile eğlence ve kültür Sanat etkinlikleri için yapılan harcamaların payı gelmektedir.

Öğrenciler masrafları müsaitlik durumlarına göre aileleri, arkadaşları ve akrabaları ile paylaşmaktadırlar.

Tablo 11:Öğrencilerin Ev Paylaşım Durumlarına Göre Ortalama Barınma Giderleri

Kod	Kimlerle birlikte kalıyorsunuz ?	Ortalama barınma giderleri
1	Akrabalar	225.00
2	Aile	266.98
3	Kardeşi ile	429.00
4	Arkadaşlar	436.67
5	Eşi ile	486.86
6	Yalnız	511.24

Tablo 12:Öğrencilerin Ev Paylaşım Durumlarına Göre Ortalama Barınma Giderleri Grafiği

Tablo 11 ve 12’de görüldüğü gibi akrabaları ile birlikte kalan öğrenciler barınma giderleri en ekonomik yaklaşım olarak ön plana çıkmaktadır. Bu tabloda barınma giderleri çoğalan sırada verilmiştir. Ekonomik barınma seçenekleri ile kardeş, arkadaşlar ve eşleri ile devam etmektedir. Bununla beraber en yüksek ortalama barınma gideri yalnız yaşayan öğrenciler tarafından kaydedilmektedir.

Tablo 13:Tercih Sebepleri Yüzde Dağılımı

Tercih Sebebi	Yüzde Dağılım
Yakınlığı Sebebi ile	32%
Puanı	30%
Tavsiye Edildiği	11%
Eğitim Öğretimdeki Şöhreti	7%
Doğal Ortamın Güzelliği	7%
Tercih Hatası	4%
Okulun Fiziki Olanakları	3%
Çanakkal’e Merkezde Olduğu Düşüncesi ile	2%
Bilmediğim İçin	1%
İstenen Bölüm Sebebi ile	1%
Şans	1%

Öğrencilerin yükseköğrenimleri için Biga'yı tercih etmelerinin sebebi sorulduğunda sayısal dağılım tablo 13'da görüldüğü gibidir. İlk sıradaki tercih sebebi %32 ile öğrencilerin yaşadıkları yere yakınlığı olmuştur.

Bunu takiben puanı öğrencilerin %30'u için belirleyici ikinci tercih sebebi olmuştur. Tavsiye üzerine Biga'yı tercih eden öğrenciler toplam öğrencilerin %11'ini oluşturmaktadır. Eğitim öğretimdeki şöhreti öğrencilerin yüzde yedisi için tercih sebebi olmuştur. Bunun yukarıda verilen oranlarda sırası ile aşağıdaki tercih sebepleri takip etmektedir. Doğal ortamın güzelliği, tercih hatası, okulun fiziki olanakları, Çanakkale merkezde olduğu düşüncesi sebebi ile, bilmediği için, istenen bölüm sebebi ile ve şans faktörü.

Tablo 14: Yaz okuluna kalan öğrencilerin ortalama harcamaları

	Öğrenci Sayıları	Ortalama Harcama
Yaz Okuluna Kalan Öğrenciler	43	1145.81
Yaz Okuluna Kalmayan Öğrenciler	409	0

Tablo 14'te ankete katılan tüm öğrencilerin verdiği cevaplar üzerinden yaz okuluna kalan öğrenciler için yaz sezonu boyunca gerçekleştirdikleri ortalama harcama miktarı verilmiştir. Yaz sezonunda yapılan harcamaların normal eğitim ve öğretim döneminde yapılan harcamalara göre daha yüksek olduğu söylenebilir.

Çapraz Tablolar ve T-Testi

Bay ve bayan öğrencilerin yükseköğrenimlerinin kaçınıcı yılında olduğuna göre oluşturulan çapraz tablo ile ortalama giderleri arasında istatistiksel olarak anlamlı bir fark olup olmadığı araştırılmıştır.

Tablo 15:Ortalama Harcama Değerleri, Gözlem Sayıları Ve Standart Sapma Sınıf ve Cinsiyete Göre Dağılımı

1. Sınıf			
	Ortalama Gider	Öğrenci sayıları	Standart Sapma
Bayan	797.81	96	486.9847142
Bay	783.44	48	323.04

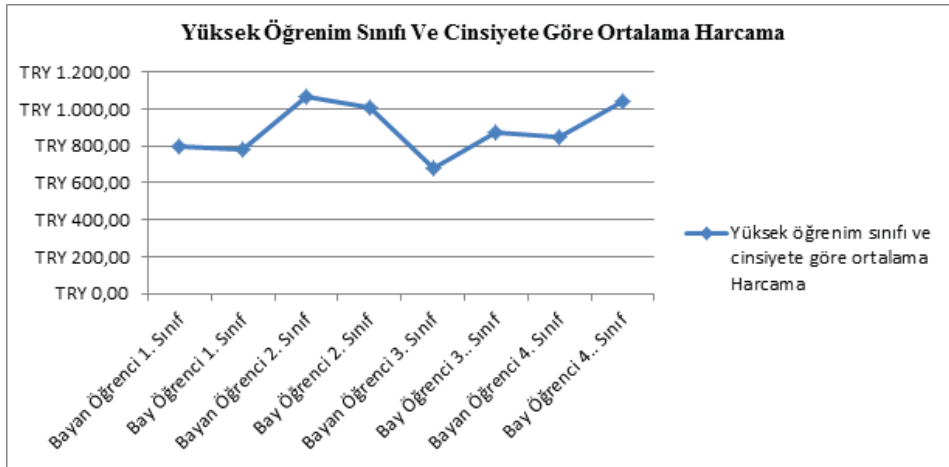
2. Sınıf			
	Ortalama Gider	Öğrenci sayıları	Standart Sapma
Bayan	1066.86	88	1046.866756
Bay	1004.1	100	515.02

3.Sınıf			
	Ortalama Gider	Öğrenci sayıları	Standart Sapma
Bayan	683.33	15	350.3399709
Bay	875	16	300.56

4.Sınıf			
	Ortalama Gider	Öğrenci sayıları	Standart Sapma
Bayan	843.88	49	534.7928584
Bay	1045.59A	34	551.49

Sınıf ve cinsiyete göre T-Testinde kullanılan betimleyici istatistikler tablo 15'te verilmiştir. Yıllara göre harcama ortalamaları %95 anlamlılık düzeyinde Test edilmiştir. T-Testi sonuçlarına göre 1,2,3 ve 4. Sınıf öğrencilerinin toplam harcama ortalamaları istatistiksel olarak anlamlı bir biçimde farklılık göstermektedir Buna göre öğrencilerin harcamalarında okuldaki senelerine göre farklılaşma olduğu kanaatine varılmıştır. Burada aynı öğretim yılı içerisinde farklı sınıflara devam eden öğrencilerin harcama ortalamaları çapraz tablo halinde cinsiyete göre karşılaştırmalı olarak verilmiştir. Ortalama değerlerde öğrencilerin ve ailelerinin gelir durumları ve harcama alışkanlıklarının etkisi gözardı edilmemelidir.

Tablo 16: Yüksek Öğrenim Sınıfı Ve Cinsiyete Göre Ortalama Harcama Grafiği



Tablo 16 ise daha açık şekilde sınıflar arasında harcama değişikliklerini göstermek için aynı değerler grafik olarak verilmiştir. 2016-2017 eğitim öğretim döneminde ortalama olarak 1. sınıfa devam eden bayan öğrenciler 797.81 TL ve bay öğrenciler 783.44 TL harcarken 2. sınıfa devam eden bayan ve bay öğrenciler sırası ile 1066.86 TL ve 1004.1 TL ortalama harcama gerçekleştirmektedirler.3. sınıf bayan ve bay öğrenciler ise tekrar bir düşüş ile 683.33 TL ve 875.00 TL harcama yapmaktadırlar. 4. sınıf öğrencileri için bayan öğrencilerin harcamalarını kısarken erkek öğrencilerin harcamalarında artış görülmektedir.

Tablo 17: Öğrencilerin Biga'daki Öğrenci Maliyetleri Hakkındaki Görüşlerinin Yüzde Dağılımı

Likert Ölçeği	Görüş	Yüzde
1	Çok Ucuz	1%
2	Ucuz	4%
3	Normal	35%
4	Pahalı	33%
5	Çok pahalı	27%

Tablo 17’de öğrencilerin ilgili soruya verdiği yanıtlara göre yüzdeleri verilmiştir. Buna göre öğrencilerin %35’i normal olduğunu düşünürken %33’lük kısmı pahalı olduğunu düşünmektedir. Görüşler üzerinde öğrencilerin sosyo-ekonomik durumlarının da etkisi olduğu göz önünde bulundurulmalıdır.

Tablo 18: Öğrencilerin Biga’daki Yiyecek İçecek Fiyatları Hakkındaki Görüşlerinin Yüzde Dağılımı

Likert Ölçeği	Görüş	Yüzde
1	Çok Ucuz	1%
2	Ucuz	4%
3	Normal	52%
4	Pahalı	26%
5	Çok pahalı	17%

Tablo 18 ‘de öğrencilerin ilgili soruya verdiği yanıtlara göre yüzdeleri verilmiştir. Buna göre, öğrencilerin %52’si fiyatları normal bulurken %26 pahalı, %17’si çok pahalı olduğu görüşündedir.

Tablo 19: Öğrencilerin Biga’daki Barınma Maliyetleri Hakkındaki Görüşlerinin Yüzde Dağılımı

Likert Ölçeği	Görüş	Yüzde
1	Çok Ucuz	1%
2	Ucuz	3%
3	Normal	32%
4	Pahalı	32%
5	Çok pahalı	32%

Buna göre Biga’daki barınma maliyetlerinin normal, pahalı ve çok pahalı olduğunu düşünenlerin oranları %32 ile birbirine eşittir. Öğrencilerin %32’si barınma maliyetlerini normal bulurken %32’si pahalı bulmaktadır. %32’si ise çok pahalı olduğu görüşündedir. Netice olarak öğrenciler barınma, yeme içme ve genel maliyetlerin pahalı olduğu görüşündedirler.

Tablo 20: Yukarıdaki Sorular İçin Betimleyici İstatistikler

	N	Minimum	Maximum	Ortalama	Std. Sapma
Maliyet	444	1	5	3.82	.898
Gıda_Fiyatı	444	1	5	3.53	.843
Barınma_Maliyeti	444	1	5	3.91	.909
Valid N (Listwise)	444				

Sizce Biga’da Öğrenci maliyetleri alternatiflerine göre nasıldır? Biga’da yiyecek içecek fiyatlarını nasıl değerlendirirsiniz? Biga’da barınma maliyetini nasıl

değerlendirirsiniz?

Yukarıda verilen sorular için toplanan veri birlikte SPSS programında analiz edildiğinde Tablo 20betimleyici istatistikler tablosunda verilen ortalama değer 4.00 'yakın bir değer olarak bulunmuştur.

SONUÇ

Üniversiteler temelde bilimsel araştırma yapıp bilime ve geleceğe ışık tutarak nitelikli işgücü yaratmaktadır. Bu nedenle özellikle tarıma dayalı sanayileşmemiş yerlerde fakülte ve meslek yüksekokullarının ekonomiye katkısı oldukça fazladır. Üniversiteler toplumsal refahın yükselmesi, istihdamın artması buna bağlı olarak kişisel gelirin artmasından dolayı ülke ekonomisinin gelişmesine olanak sağlar.

Üniversiteler kuruldukları yerde bölgesel geliri artırmakta ve istihdam sağlamanın yanı sıra refah seviyesinin gelişmesine ve kültürel farklılıkların yaşanması sebebiyle kültürel etkileşimin iyileştirilmesine yönelik katkılar sağlamaktadır. Ayrıca, artan konut talebi ile birlikte ulaşım ve sağlık gibi fiziksel altyapının da gelişmesine katkı sağlar.

Fakülte ve meslek yüksekokulu sayılarının her geçen yıl artması sonucunda artan öğrenci, idari ve akademik personel üniversitelerin bulunduğu yerlere birçok katkı sağlamıştır. Bu fayda sadece nüfus artışıyla sınırlı kalmayıp aynı zamanda kentte yaratılan istihdam sonucunda gerek çalışan personelin gerek öğrencilerin gerekse öğrencilerin ailelerinin ve gelen misafirlerin yaptığı harcamalar yörenin ekonomik anlamda gelişmesine katkı sağlamaktadır. Ayrıca fakülte ve meslek yüksekokulları kuruldukları yerin cazibesini artırmakta orayı çekici hale getirmektedir. Aynı zamanda cazibesi artan kente yatırımlar da zamanla artmaktadır. Üniversite ve kuruldukları yer arasındaki ilişkilerin gelişmesi, üniversiteye gelen öğrencilere yöre halkının bakışı açısından çok önemlidir. Buldukları yeri kalkındırma amacını içinde barındıran fakülte ve meslek yüksekokulları, eğitimde etkinliği artırarak kamu ve özel kaynakları en etkili biçimde kullanılmalıdır. Böylelikle eğitim sektöründe hasıla artacak ve sosyo- ekonomik faaliyetler canlanacaktır. Eğitim hizmetlerine yapılan harcamalar tüketim ve yatırımları etkilemektedir. Yıl içinde eğitime yapılan harcamalar tüketim harcaması olarak kabul edilirken uzun dönemde bu harcamalar milli gelir artışı sağlamaktadır. Eğitim harcamaları aynı zamanda uzun dönemde yatırımların da verimliliğini artırmaktadır.

Yapılan çalışma sonuçlarına göre, okullara devam eden öğrenciler açısından durum değerlendirildiğinde 1064.33 TL ile Biga MYO en yüksek harcama ortalamasına sahiptir. Sırası ile BİGA UBYO 910.00 TL ile ikinci en yüksek ortalamaya sahiptir. En düşük harcama ortalaması ise 860.04 TL ile BİGA İİBF 'ye devam eden öğrencilere aittir. Öğrencilerin Biga'daki barınma maliyetleri hakkındaki görüşlerinin yüzde dağılımına göre Biga'daki barınma maliyetlerinin normal, pahalı ve çok pahalı olduğunu düşünenlerin oranları %32 ile birbirine eşittir. Öğrencilerin %32'si barınma maliyetlerini normal bulurken %32'si pahalı bulmaktadır, %32'si ise çok pahalı olduğu görüşündedir. Öğrencilerin Biga'daki yiyecek içecek fiyatları hakkındaki görüşlerinin yüzde dağılımına bakılacak olursa, öğrencilerin %52'si fiyatları normal bulurken %26 'sı pahalı, %17 'si

çok pahalı olduğu görüşündedir. Netice olarak öğrenciler barınma, yeme içme ve genel maliyetlerin pahalı olduğu görüşündedirler. Öğrencilerin %89'u Çanakkale dışından gelmektedir. Beklentiye uygun olarak Çanakkale dışında diğer illerden gelen öğrencilerin ortalama harcamaları Çanakkale'de yaşayan öğrencilerin harcamalarından daha fazla olarak gerçekleşmektedir. Öğrencilerin "Tüm giderlerinizi hesaba kattığınızda Biga'da yaptığımız ortalama aylık harcama ne kadardır?" sorusuna verdiği cevap üzerinden öğrenci başına aylık ortalama harcama 915.24 TL olarak hesaplanmıştır. Öğrenci sayısı üzerinden projeksiyon tekniği ile kabaca aylık öğrenci harcamaları 8.203.296,12 TL olarak tahmin edilmektedir.

KAYNAKÇA

Acaroğlu, Hakan, Kartal, Zeki Ve Güllü, Mustafa, “Üniversitelerin Bölgesel Ekonomik Kalkınma Üzerindeki Etkisi: Eskişehir’in Sivrihisar İlçesi Üzerine Bir Araştırma”, Anadolu International Conference In Economics, 2017, s.1-18.

Altuntaş, Ceren Ve Erili, Necati, “Cumhuriyet Üniversitesi'nin Sivas İli Ekonomisine Katkısı”, Siirt Üniversitesi İktisadi Ve İdari Bilimler Fakültesi İktisadi Yenilik Dergisi, Cilt 3, Sayı 1,2015, s.11-21.

Arslan, Fatih, “Üniversite Öğrencilerinin Şehirle Kurduğu Ekonomik ve Sosyal İlişkilerden Memnuniyet Analizi: Sivas Cumhuriyet Üniversitesi Örneği”, İnsan Ve Toplum Bilimleri Araştırmaları Dergisi, Cilt: 5, Sayı: 4,2016, s.1103-1120.

Aydın, Gülnil; Burak Darıcı ve Ahmet Aydın. (2016), “Yüksek Öğretim Kurumlarının Yerel Ekonomilere Katkıları: Manyas Meslek Yüksek Okulu Örneği”, Balıkesir Üniversitesi Sosyal Bilimler Enstitüsü Dergisi, Cilt 19, Sayı 36, s.305-331.

Görkemli, Hayriye, N., “Selçuk Üniversitesi'nin Konya Kent Ekonomisine Etkileri”, Selçuk Üniversitesi Sosyal Bilimler Enstitüsü Dergisi,2009, s.170-186.

Joost C. F. De Winter And Dimitra Dodou, (2010),Five-Point Likert Items: T Test Versus Mann – Whitney-Wilcoxon, Department Of Biomechanical Engineering, Delft University of Technology –2-5-6 Volume 15, Number 11.

Kaşlı, Mehmet; Serel,Alparslan,”Üniversite Öğrenci Harcamalarının Analizi Ve Bölge Ekonomilerine Katkılarını Belirlemeye Yönelik Bir Araştırma”, Celal Bayar Üniversitesi Yönetim Ve Ekonomi Dergisi ,Cilt 15, Sayı 2, 2008, s.100-115.

Kılıç, Rukiye; Oral, Mükerrerem, “Meslek Yüksekokullarının Buldukları Yerleşim Yerlerindeki Ekonomik Etkileri: Elmalı Örneği”, Journal of Current Researches On Business And Economics, Cilt 7(1), 2017, s.80-95.

Korkmaz, Özge, “Üniversite Öğrencilerinin Harcamalarının İl Ekonomisine Katkısı: Bayburt Üniversitesi İktisadi Ve İdari Bilimler Fakültesi Öğrencileri Üzerine Bir Analiz”, Atatürk Üniversitesi İktisadi Ve İdari Bilimler Dergisi, Cilt 29, Sayı2, 2015, s.233-250.

Saatçi, Gencay; Demirpulat, Özge,G., “Öğrencilerin Yerel Halka Bakış Açılırları İle Yöre Hakkındaki Tutumlarının Değerlendirilmesi: Harmancık Meslek Yüksekokulu Örneği”, Pamukkale Üniversitesi Sosyal Bilimler Enstitüsü Dergisi, Sayı 21,2015, s.73-83.

Sankır, Hasan ve Gürdal, Ayça,D., “Bülent Ecevit Üniversitesi'nin Zonguldak'a Etkileri Ve Kentin Üniversite Algısı”, Yükseköğretim Ve Bilim Dergisi, Cilt 4 , Sayı 2, 2014, s.90-98.

Taşçı, Deniz; Gökalp, Emre; Kumtepe, Everim G.; Kumtepe, Alper,T. ve Toprak, Elif, “Kentin Üniversite Algısı: Anadolu Üniversitesi Ve Eskişehir Örneği, Amme İdaresi

Dergisi, Cilt 44, Sayı 2,2011, s.132-145.

Ukav, İsmail, “Meslek Yüksekokulu Öğrenci Harcamalarının Yapısı Ve Yöre Ekonomisine Katkısı”, Mesleki Bilimler Dergisi, Cilt 5, Sayı:1, 2016, s.1-15.

Yayar, Rüştü. ,Demir, Derya, “Gaziosmanpaşa Üniversitesinin Tokat İli Ekonomisine Etkisi, Akademik Araştırmalar Ve Çalışmalar Dergisi, Cilt 5, Sayı 8,2013, s.106-125.

Yılmaz, Mustafa, K., Kaynak, Selahattin, “Sosyo - Ekonomik Dönüşüm Sürecinde Üniversitelerin Rolü Ve Yöre Halkının Üniversite’den Beklentileri İle İlgili Bir Uygulama”, Dokuz Eylül Üniversitesi Sosyal Bilimler Dergisi, Cilt 13, Sayı 4, 2011, s.55-73.