

AYASULUK TEPESİ VE AZİZ YUHANNA KİLİSESİ KAZILARINDA BULUNMUŞ TEK RENK SIRLI KANDİLLER

Deniz DEMİR*

ÖZ: İzmir'in Selçuk ilçesinde yer alan Ayasuluk Tepesi ve St. Jean Anıtı Kazılarında 1960-1984 yılları arasında yapılan kazı, restorasyon ve temizlik çalışmaları sırasında bulunmuş, tek renk sırlı kandiller araştırmanın konusunu oluşturmaktadır. Aydınöğlü Beyliği ve Erken Osmanlı Dönemi'ne tarihlendirilen bu kandiller, iki ana gruba ayrılarak değerlendirilmiştir. Ayasuluk Tepesi üzerindeki bu kazılarda ele geçen 52 adet kandil, yapıldıkları dönemin toplumsal, kültürel ve sanatsal yaşamını yansıtmaları açısından önemli örneklerdir. Dönemlerinin birer günlük kullanım eşyası olmaları nedeniyle taşınabilir özelliğe sahip olan kandillerin, Anadolu coğrafyasında birçok merkezde, sır renklerine, hamur özelliklerine, formlarına, yapım tekniklerine ve bezeme detaylarına göre benzer örnekleri tespit edilerek değerlendirilmiştir. Efes Artemision, Alanya Kalesi, Kubad-Abad Sarayı, İznik Çini Fırınları, Aksaray Mahmud Gazi Hangahı (Darphane), Kırşehir Kalesi, Konya Gevale Kalesi, Karaman Kalesi, Bitlis Kalesi ve Ankara Ulus'ta yapılan kazı çalışmalarında ortaya çıkarılan örnekler ile İstanbul'daki Haluk Perk Müzesi, Akşehir Taş Medrese Müzesi, Konya Koyunoğlu Müze si koleksiyonlarında yer alan benzer örnekler karşılaştırma malzemesi olarak kullanılarak tarihlendirme, formların çeşitliliği ve kullanım yaygınlığı konusunda dönemine ışık tutmaktadır.

Anahtar Kelimeler: Selçuk, Ayasuluk, Kandil, Tek renkli sır, Seramik

MONOCHROME GLAZED OİL-LAMPS FOUND IN THE EXCAVATIONS OF AYASULUK HILL AND ST. JOHN'S CHURCH

ABSTRACT: The monochrome glazed oil-lamps that had been found in the excavation, restoration and cleaning works of Ayasuluk Hill and St. John's Monument between the years 1960-1984, in Selçuk, İzmir, consists the main study of this research. These oil-lamps, dated back to Aydinid Dynasty and Early Ottoman Period, are covered in two main groups. 52 pieces of oil-lamp that had been found in those excavations in Ayasuluk Hill, is important examples to reflect the social, cultural and artistic life of the period that they were made in. One examples of the oil-lamps, which were portable because of being daily use objects in their period; are selected and studied according to their glaze colors, dough characteristics, forms, production techniques and ornamental details; determining the similar examples. The examples that have been unearthed in the excavation works in Temple of Artemis in Ephesus, Castle of Alanya, Kubadabad Palace, Tile Furnaces in İzmir, Mahmud Gazi Hangah (Mint) in Aksaray, Castle of

* Yüksek Lisans Öğrencisi, Sakarya Üniversitesi, Sanat Tarihi Anabilim Dalı, denizdemir4848@hotmail.com

Gönderim Tarihi: 09.10.2017

Kabul Tarihi: 02.11.2017

Kırşehir, Gevale Castle in Konya, Castle of Karaman, Castle of Bitlis and Ankara Ulus and the similar examples in the collections of Haluk Perk Museum in Istanbul, Taş Medrese Museum in Akşehir, Koyunoğlu Museum in Konya have been used as the comparison items and enlightens their period about back dating, variety of the forms and prevalence of their usage.

Keywords: Selçuk, Ayasuluk, Oil-lamp, Monocrom glaze, Pottery

İzmir'in Selçuk ilçesinde bulunan Ayasuluk Tepesi üzerine inşa edilmiş olan Ayasuluk Kalesi ve eteklerindeki Hagios Theologos (Aziz Yuhanna) Hac kilisesinin bulunduğu alan; Bizans, Aydınoğulları Beyliği ve Osmanlı dönemleri buluntularını da içeren önemli bir merkezdir.

Ayasuluk Kalesi'nde ilk kazı çalışmaları, Yunan işgali sırasında 1921-1922 yıllarında G. A. Sotiriou tarafından başlatılmıştır.¹ 1922 yılında Türklerin kenti tekrar ele geçirmesiyle Sotiriou'nun çalışmaları son bulmuştur. Daha sonra bu alandaki çalışmalar 1927-1931 yıllarında Avusturya Arkeoloji Enstitüsü adına H. Hörmann ve F. Miltner tarafından devam ettirilmiştir. Burada bulunan Hagios Theologos (Aziz Yuhanna) Bazilikasının kazıları büyük oranda tamamlandıktan sonra 1957-1958 yıllarında restorasyon çalışmalarına başlanmıştır.² Restorasyon çalışmaları Avusturya Arkeoloji Enstitüsü adına J. Keil ve F. Miltner tarafından gerçekleştirilmiştir. 1960-1963 yılları arasında ise Efes ve İzmir Müzeleri adına H. Gültekin ve M. Baran tarafından restorasyon çalışmaları sürdürülmüştür. 1974-1978 yılları arasında E. Akurgal'ın bilimsel başkanlığında Efes Müzesi Müdürlüğü adına S. Türkoğlu tarafından çalışmalara tekrar başlanıp, bu süreç içerisinde kilise çevresindeki yapılar gün ışığına çıkarılmıştır. 1979-1992 yıllarında S. Erdemgil ve M. Büyükkolancı, Efes Müzesi adına çalışmalara devam etmiştir. 2007 yılından beri Yard. Doç. Dr. M. Büyükkolancı başkanlığında çalışmalar devam etmektedir.³

Ayasuluk Tepesi ve St. Jean Anıtı kazılarında 1960'lı yıllardan itibaren yapılan temizlik, restorasyon, ören yeri düzenleme ve arkeolojik kazı çalışmalarında ele geçmiş çeşitli dönemlere ışık tutan zengin maden, seramik, cam ve sikke buluntularının yanı sıra 1984 yılına kadar süren kazı, restorasyon ve temizlik çalışmaları sırasında bulunmuş olan Aydınoğlu Beyliği ve Erken Osmanlı Dönemi tek renk sırlı 109 adet kandil ve kandil

¹ George Sotiriou, "Helenikai Anaskaphai en Mikra Asia: Ho Naos Ionnou tou Theologou en Efeso", *Archailogikon Deltion*, VII, 1924, s. 115-223.

² Mustafa Büyükkolancı, *St. Jean Hayatı ve Anıtı*, Efes 2000 Vakfı Yayınları, İzmir, 2001, s. 43-44.

³ Erim Konakçı, "Geç Tunç Çağı'nda Ayasuluk Tepesi", *Pamukkale Üniversitesi Sosyal Bilimler Enstitüsü Dergisi*, S. 25/1, Denizli, 2016, s. 135-165.

parçaları kazı evi deposunda korunmaktadır.⁴ Kandiller buluntu yerlerine göre dönemlerinin birer kullanım eşyası olmaları nedeniyle Ayasuluk Tepesi üzerindeki yerleşim tarihine de ışık tutmaktadır.

Ayasuluk kandilleri konusunun daha iyi anlaşılabilmesi için öncelikle yağ kandillerinin tarihsel gelişimini ve hangi bölümlerden oluştuğunu anlatmak yerinde olacaktır. Latince *candela* kelimesinden türeyen kandil, içine sıvı yağ koyulan ve fitil yardımıyla yakılan aydınlatma aracı anlamına gelmekte⁵ ve çeşitli bölümlerden oluşmaktadır. Kandil, Antik Çağda en çok kullanılan aydınlatma araçlarından biridir. Kandiller aydınlatma fonksiyonlarının yanında tapınaklara adak eşyası veya mezar armağanı olarak bırakılan objeler arasında yer almaktadır.

Kandilin ilk kullanımı Erken Paleolitik Çağ'a kadar indirilebilir. Karanlık mağaraların duvarlarına yapılmış olan resimler bunu ispatlamaktadır. Arkeolojik kazılarda Paleolitik Çağ'a ait taş ve deniz kabuklarından yapılmış kandiller gün ışığına çıkarılmıştır. İnsanların yerleşik yaşama geçtiği Neolitik Çağ'da da kandiller, geniş ağızlı taş kaplardan ve yine deniz kabuklarından yapılmıştır. Pişmiş topraktan yapılan ilk çanak formu kandiller, deniz kabuğu formundan geliştirilmiş olmalıdır. İçine zeytinyağı konmuş basit bir çanaktan sarkıtılan fitilin yakılmasıyla oluşturulan bu form, alevin kontrol edilememesinden dolayı duman oluşturan ve kullanışlı olmayan bir formdur. Duman oluşumunu en aza indirmek amacıyla kase dudağının katlanmasıyla, fitilin geçebileceği delikler açılarak geliştirilen çanak kandiller zamanla yağ hazneleri daha muhafazalı, daha derin ve estetik uzun burunlu kandillere dönüşmüştür.⁶

Arkaik Dönemde yağ haznesine delikler açılarak deliklerin etrafı yağın dışarı taşmaması için yükseltilmiştir. Bu dönemde kandillerde henüz discus denilen üst tabla kısmı oluşmamış olup, fitil ucu oluşturularak gövdeye bitişik şekilde yapılmıştır. Klasik Dönemde kandile kulpl eklenerek işlevsellik kazandırılmış, böylece kandilin elde taşınması sağlanmıştır. Kulplar kalıplaşmış halini Hellenistik Dönemde kazanmıştır. Discus kısmı da bu dönemde oluşturularak kaide kısmı belirginleştirilmiştir.⁷

Roma kandillerinin en eski örnekleri M. Ö. 3. yüzyıla tarihlenen seri üretim ürünü olan kandillerdir. Erken dönem örnekleri bezeksizdir ancak

⁴ Kandil çizimleri Yard. Doç Dr. Fuat YILMAZ tarafından yapılmıştır. Çizimlerin bilgisayar ortamına aktarımını Özge BAYHAN, fotoğraf çekimlerini Biset ATAN gerçekleştirmiştir. Kendilerinden çok şey öğrendiğim ve üzerimde büyük emekleri olan değerli hocalarım Yard. Doç. Dr. Mustafa BÜYÜKKOLANCI ve Yard. Doç Dr. Fuat YILMAZ'a sonsuz teşekkürler.

⁵ Nebi Bozkurt, "Kandil", *TDV İslam Ansiklopedisi*, C. 24, İstanbul, 2001, s. 299.

⁶ <http://parkeoloji.blogspot.com.tr/2007/01/aydnlalma-arac-olarak-kandiller.html> 2017/08/14

⁷ <http://parkeoloji.blogspot.com.tr/2007/01/aydnlalma-arac-olarak-kandiller.html> 2017/08/14

daha sonraları bezek Roma Dönemi kandillerinin önemli bir unsuru olmuştur. Din ve mitoloji, tarihi şahıslar, günlük hayat, savaş, tiyatro sahneleri, geometrik ve çiçek motifleri bezeme unsuru olarak kullanılmıştır.⁸ Roma Dönemi'nde kandil yapımında kalıp tekniğinin yoğun olarak kullanıldığı, kazılarda bulunan kalıplardan anlaşılmaktadır.

Bizans Dönemi kandillerinde kalıp tekniği giderek azalmış ve zamanla bu teknik bırakılmıştır. Bu dönemde kandiller bir üç ayak üzerine oturtularak yapılmakta veya halkalarından bağlanarak asılmaktadır. Uzun ağızlı kapalı formlu kandiller Bizans'ta 7. yüzyıldan sonra ortadan kalkmıştır. 7. yüzyıldan sonra çömlekçi çarkında yapılmış çanak biçimli kandiller ortaya çıkmıştır.

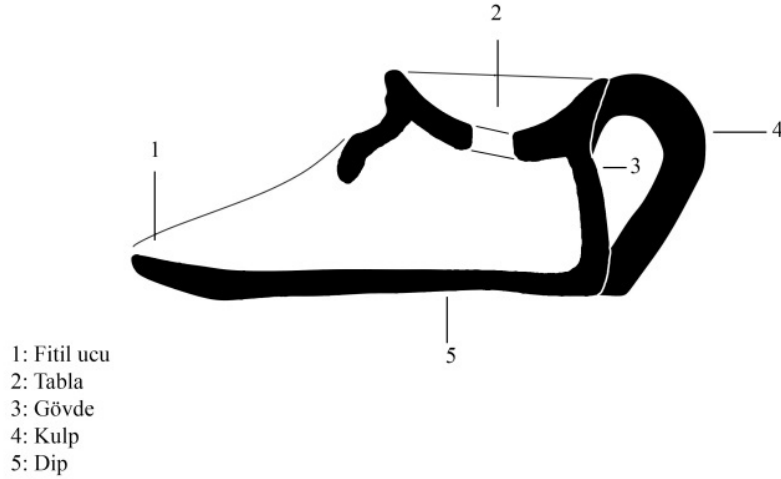
İslamiyet'te Allah'ın nuru olarak betimlenen kandil yine inancın bir gereği olarak önemsenmiştir. İslam ülkelerinde kandiller pişmiş toprak, maden, cam gibi çeşitli malzemelerden yapılmıştır. Elle taşınan kandillerin yanı sıra camiler için çok büyük boyutlu kandiller geliştirilmiştir, hatta mekanı aydınlatma konusunda ayrıca estetik kaygı güdülerek kandil zarfları geliştirilmiştir. Ayrıca kandil formu, Türk-İslam Sanatında motif olarak da sevilerek kullanılmıştır. Süsleme unsuru ve dini sembol olarak kandil motifinin kullanıldığı örnekleri mezar taşlarında, seccadelerde ve cami mihraplarında görmek mümkündür.

Yağın bulunduğu bölüm olan gövde, kandile biçimini veren ana unsurdur. Kandilin iç kısmında fitilin yerleştirilebilmesi için bir boşluk bulunan kısım “gövde” veya “yağ haznesi” olarak adlandırılır. Burası fitilin yakıldığı kısımdır. Fitol, bitkisel liflerden oluşup gövdede bulunan yağı içine çeker ve yakıldığında aydınlatmayı sağlar. Fitol, fitil ucunun iç kısmındaki boşluk boyunca yağ haznesinden fitil ucuna kadar uzanır. Fitol ucunun karşı eksenine dikey bir şekilde kulp yerleştirilerek kandilin elle tutulup kolaylıkla taşınabilmesini sağlamaktadır. Gövdenin ortasında ve kandilin her iki yanında bulunabilen çıkıntı şeklindeki mahmuz, kandili tutma konusunda kolaylık sağlamasının yanı sıra bezeme amaçlı da kullanılmıştır. Roma dönemi kandillerinde “discus” olarak adlandırılan, yağ haznesinin üstünü örten tabla kısmı yer almaktadır. Hellenistik Dönemin sonlarından başlayarak, Roma Döneminde de dahil olmak üzere kandilin önemli bir kısmı haline gelen discus/tabla üzerinde çeşitli sahneler ve bezemelere yer verilmiştir. İslami dönem kandillerinde yağ haznesinin üzerini düz veya çukur şekilde örten tabla kısmında fitilin hava almasını sağlayan bir delik yer alır. Kandilin zemine oturduğu kaide kısmı, düz tabanlı, iç bükey, alçak,

⁸ Aslı Deniz, “Çağlar Boyunca İnsanoglunu Aydınlatan Kandiller”, *Antik&Dekor*, S. 14, İstanbul, 1992, s. 122-123.

yüksek ve halka şeklinde çeşitli şekillerde görülmektedir. Kandillerde ana yakıt malzemesi olarak kullanılan zeytinyağının yanı sıra hayvansal yağlar, susam yağı, fındık yağı, balık yağı, hint yağı gibi çeşitli yağlar kullanılmıştır. Ayrıca zaman zaman yanma gücünü artırmak için yağın içine tuz ilave edildiği de bilinmektedir.⁹

Çalışmamızın konusunu oluşturan tek renk sırlı kandiller Ayasuluk Tepesi ve St. Jean Anıtı Kazılarında 1960-1984 yılları arasında gün ışığına çıkarılmıştır (**Resim 1**). Bu kandiller ağırlıklı olarak, kilise alanının batı kesiminde yer alan ve seyir terası şeklinde düzenlenmiş olan Atrium çevresinde yapılan kazılarda ve sur dipleri temizliği çalışmalarında bulunmuştur.



⁹ Sedef Çokay, *Antik Çağda Aydınlatma Araçları*, Eski Çağ Bilimleri Enstitüsü Ege Yayınları, 2. Baskı, İstanbul, 2000, s. 12-17.



Resim 1: Ayasuluk tek renk sırlı kandilleri çalışma esnasında toplu halde (2015)

Çalışma kapsamında incelenen 109 parçadan 52 tanesi form açısından bilgi verecek kondisyonda korunagelmüş ve kataloğa alınmıştır. Bunlardan 4 tanesi tam olup, geriye kalan yüzde 95'lik kısmının özellikle kulp ve fitil ucu kısımları eksiktir. Ayrıca yanmadan kaynaklı olarak astar ve sırların büyük ölçüde döküldüğü ve fitil uçlarında renk değişimleri olduğu görülmektedir. Kararma şeklindeki renk değişimleri bazı kandillerde gövdeye doğru yayılma göstermektedir.

Form Özellikleri

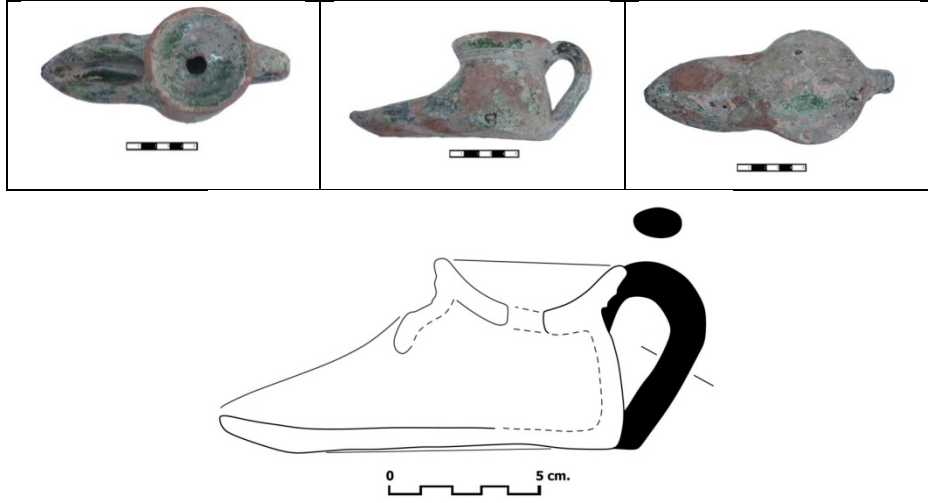
Tek renk yeşil sırlı Ayasuluk kandilleri form açısından incelenerek:

1. Tabla Tipli Kandiller
2. Bot Tipli Kandiller

olmak üzere iki ana gruba ayrılmıştır. Bot tipli kandiller de kendi içinde üç grup göstermektedir:

- a. Düz
- b. Mahmuzlu
- c. Kaideli

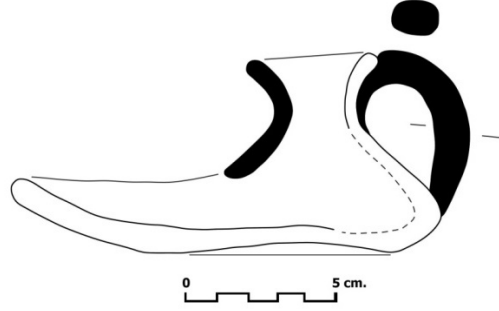
Tabla Tipli kandiller, çukur tablalı olup ağız kısımları dışa açık, boyun kısımları yivlidir. Aşağı doğru hafif genişleyen silindirik gövdeli, düz dipli ve şerit kulpludur (**Resim 2**).



Resim 2: Tablalı tipe örnek St. J. 1974 yılı kazıları, Kazı evi deposu (Kasa No: 78)

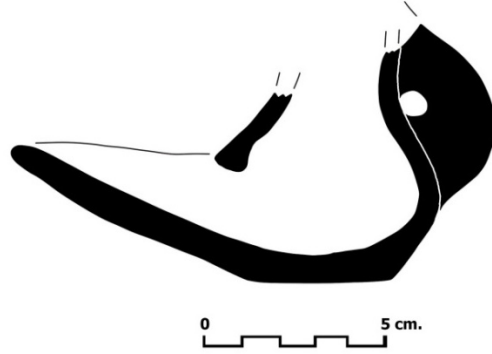
Bot Tipli kandillerin ağız kenarları hafifçe dışa dönük veya düz olarak işlenmiştir. Boyun kısımları genellikle fazla uzatılmamakta iç kısımda hafifçe daralmaktadır. Gövdeler boyundan itibaren şişkinleşerek hacim kazanan basık küresel formludur. Şerit kulplar, boyundan başlayarak dipte gövdeye birleşmektedir (**Resim 3**). Dip kısmı genellikle düz olup, hafif kaide oluşturacak şekilde profilli olan örnekler de vardır.





Resim 3: Düz bot tipe örnek, St. J. 1974 yılı kazıları, Kazı evi deposu (Kasa No: 78)

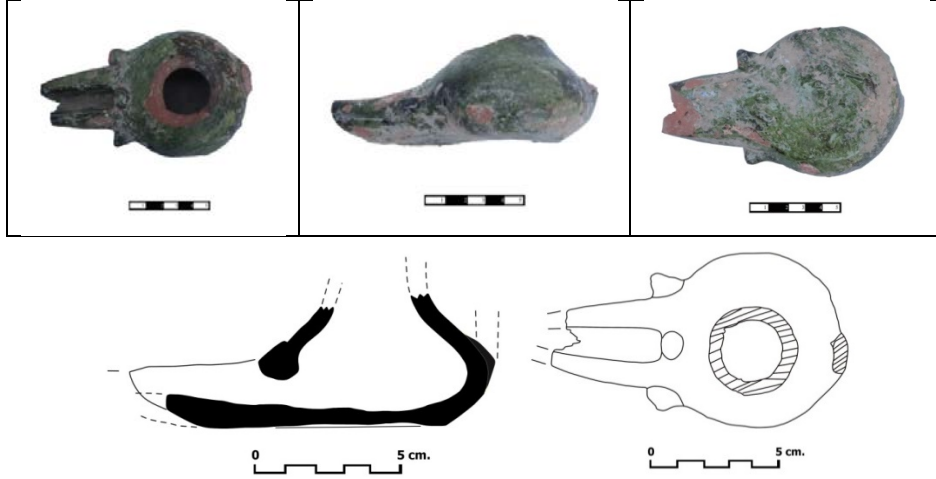
Bot tipli kandillerde fitil ucu kısımları çoğu örnekte dibe paralel şekilde uzanmakta ve uçta yükselmektedir. Bazı örneklerde fitil ucunun dipten itibaren uca kadar kalkık işlendiği görülmektedir (**Resim 4**).



Resim 4: Düz bot tipe örnek, St. J. 1979 Yılı Kazıları, Kazı evi deposu (Kasa No: 150)

Bot tipinin bir alt dalı olarak sınıflandırdığımız mahmuzlu bot tipine ait 6 örneğimiz bulunmaktadır. Mahmuz olarak adlandırdığımız minik çıkıntılar gövdenin iki yanında dibe yakın yerleştirilmiş olup tutuşu kolaylaştırmak

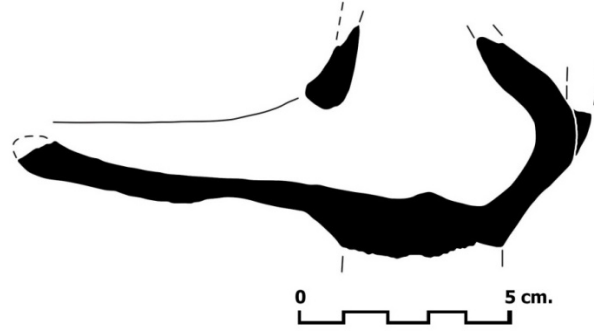
amacını taşımakta, aynı zamanda bezeme unsuru olarak kullanılmaktadır
(Resim 5).



Resim 5: Mahmuzlu bot tipe örnek, St. J. 1974 yılı kazıları, Kazı evi deposu
(Kasa No:78)

Bot tipinin bir başka alt dalı olarak sınıflandırdığımız kaideli bot tipli iki
örneğimiz mevcut olup, dip kısımlarındaki kırık izlerinden uzun birer
kaideye sahip oldukları anlaşılmaktadır ancak kaide kısımları noksandır
(Resim 6-7).





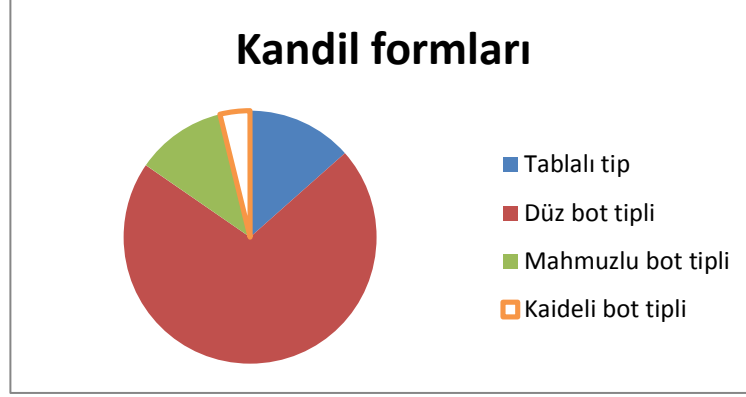
Resim 6: Kaideli bot tipe örnek St. J. 1961 yılı kazıları, Kazı evi deposu (Kasa No: 41)



Resim 7: Kaideli bot tipe örnek (Kazı evi deposu, sergi vitrini)

Kandillerin çoğunun fitil ucu kısımlarının ve kulplarının noksan olduğu dikkat çekmektedir. Gövde kısımları çarkta yapıldıktan sonra ayrı bir şekilde hazırlanmış olan kulp ve fitil uçları gövdeye sonradan eklenmiştir. Bundan dolayı gövdeye sonradan eklenen bu kısımların gövdeden kolay bir şekilde ayrılmış olduğu söylenebilir.

Çalışma kapsamında ele alınan kandillerin tiplere göre dağılımı şu şekildedir:



Kandiller içinde tüm ve tüme yakın olanların ölçüleri alınarak kandillerin yaklaşık ölçüleri tespit edilmiştir. Ölçümler kandillerde standart bir büyüklüğün geçerli olduğunu göstermektedir.

TABLA TİPLİ		BOT TİPLİ	
Toplam Sayısı	7 adet	Toplam Sayısı	45 adet
Ağız Çapı	5.2-6.2 cm.	Ağız Çapı	3.85-4.85 cm.
Karın Çapı	6.1-7.6 cm.	Karın Çapı	6.8-9 cm.
Yükseklik	5.2-6.8 cm.	Yükseklik	5.2-6.8 cm.
Uzunluk	12.2-13.8 cm.	Uzunluk	12.2-13.8 cm.

Bu standart büyüklük taşınabilir olma ve yanış süresi ile ilgili olmalıdır.

Bezeme Özellikleri

Kandillerin tamamı tek renk yeşil sırlı ve bezemesizdir. Ancak kandillerin boyun kısımlarındaki yivler, gövde yanlarında bulunan mahmuzlar ve gövde ortasına aplike edilen kabara bezeme olarak değerlendirilebilir. Tek bir örnekte sgraffito tekniği kullanıldığı görülmektedir (**Resim 8**).

Hamur Özellikleri

Kandiller büyük oranda orta kalitede pişmiş olup, 6 tanesi düşük kalitede pişmiştir. Hamurları katkı maddesi bakımından incelediğimizde genel olarak yoğunlukları değişerek mika ve taşçık kullanıldığı görülmektedir. Kırmızı hamurlu kandillerde genel olarak 2.5 YR 6/8-6/6-5/6 (light red) tonu

kullanılmış olup, 5 YR 6/6 (reddish yellow), 10 R 6/6-7/6 (light red) tonları da görülmektedir.¹⁰



Resim 8: Sgraffito tekniğinin kullanıldığı tek örnek, St. J. 1960 yılı kazıları, Kazı evi deposu (Kasa No: 82)

Astar Özellikleri

Kandillerde beyaz astar kullanılmıştır. Beyazın genel olarak 10 YR 8/2 (very pale brown) tonu kullanılmıştır. Nadir olarak 7.5 YR (pinkish white) tonu da görülmektedir.

Sır Özellikleri

Tek renk yeşil sırlı kandillerde yeşilin birçok tonunun kullanıldığı görülmektedir. S40 C70/Y90 tonu daha yoğun kullanılmış olup S50 C50/Y90, S30 C70/Y90, S50 C70/Y99, S40 C50/Y90, S40 C30/Y99, S40 C00/Y80, S40 C60/Y99, S40 C50/Y80, S70 C20/Y90, S60 C60/Y70, S10 C70/Y99, S10 C80/Y90, S00 C50/Y90, S60 C70/Y99, S50 C40/Y99, S00 C30/Y70, S40 C50/Y80, S40 C70/Y60, S30 C30/Y99, S40 C60/Y80, S30 C40/Y90, S50 C40/Y90, S40 C50/Y99, S20 C50/Y90, S40 C70/Y99, S30 C70/Y99.¹¹

KARŞILAŞTIRMA

Çalışma konumuzu oluşturan tek renk sırlı kandiller ile karşılaştırarak değerlendirebileceğimiz pek çok örnek müze koleksiyonlarında ve ülke topraklarımızda yapılan kazı çalışmaları sonucu, gün ışığına çıkarılan

¹⁰ Hamur ve astar tonları için “Munsell Soil Color Charts” kullanılmıştır.

¹¹ Sır tonları için “Harald Koppers, Dumont’s Farbenatlas” kullanılmıştır.

buluntular arasında tespit edilmiştir. Bu kandillerin makale konusunu oluşturan kandillerle karşılaştırması şu şekildedir:

Efes Artemision'un Ortaçağ tabakaları ile ilgili 1999-2002 kazılarında bulunan ve analiz edilen tek renk sırlı kandillerin Selçuklu Dönemi'ne ait olduğu belirtilmekte ve K. Otto-Dorn tarafından yapılan Kubad-Abad kazılarında bulunan örneklerle karşılaştırılmaktadır¹² (**Resim 9**).



Resim 9: Artemision kandilleri¹³

İstanbul'daki Haluk Perk koleksiyonunda üç adet benzer tipte, yeşil sırlı kandil örneği bulunmaktadır¹⁴ (**Resim 10**).



Resim 10: Haluk Perk Müzesi Koleksiyonundaki Kandiller¹⁵

1986 yılında yapılan Alanya Kalesi kazısında tek renk sırlı kandil örneğine rastlanmıştır ve yine Selçuklu dönemine tarihlenmiştir¹⁶ (**Resim 11**).

¹² Joanita Vroom, "Medieval Pottery from the Artemision: Imports and Locally Produced Wares", *Spätantike und Mittelalterliche Keramik aus Ephesos*, Verlag der Österreichischen Akademie der Wissenschaften, Wien, 2005, s. 33.

¹³ J. Vroom, *age.*, 2005, s. 33.

¹⁴ Sema Bilici, *Alaeddin'in Lambası Anadolu'da Selçuklu Çağı Sanatı ve Alaeddin Keykubad*, Yapı Kredi Kültür Sanat Yayıncılık, İstanbul, 2001, s. 104.

¹⁵ S. Bilici, *age.*, s. 104.

¹⁶ M. Oluş Arık, "Alanya Kalesi 1986 Yılı Kazı Çalışmaları", *9. Kazı Sonuçları Toplantısı*, C. 2, T.C. Kültür ve Turizm Bakanlığı Eski Eserler ve Müzeler Genel Müdürlüğü, Ankara, 1987, s. 365, 376.



Resim 11: Alanya Kalesi kazısında bulunan tek renk sırlı kandil¹⁷

Kayseri Selçuklu Uygarlığı Müzesi'nde Ayasuluk kandillerine benzer tek renk yeşil sırlı kandil görülmektedir¹⁸ (**Resim 12**).



Resim 12: Selçuklu Uygarlığı Müzesi'ndeki tek renk sırlı kandil¹⁹

Kubad-Abad 1990 yılı kazılarında tek renk yeşil sırlı kandil örneğine rastlanmıştır. Bu kandil aşağı doğru genişleyen küresel gövdeli olup fitil ucu tamamen zeminden bağımsız olarak yukarı kalkık şekildedir. Düz dipli ve tutamaklı olan kandil Ayasuluk kandil grubunda özellikle, tek örnek olan tutamaklı kandille benzerdir²⁰ (**Resim 13**).

¹⁷ M. Oluş Arık, agm., s. 376.

¹⁸ <http://www.selcuklumuzesi.com/ustmenu.asp?id=2&sid=2> 2017/08/19

¹⁹ <http://www.selcuklumuzesi.com/ustmenu.asp?id=2&sid=2> 2017/08/19

²⁰ Rüşhan Arık, "Kubad-Abad 1990 Yılı Kazı Çalışmaları", *13. Kazı Sonuçları Toplantısı*, C. 2, T.C. Kültür Bakanlığı ve Müzeler Genel Müdürlüğü, Çanakkale, 1991. s. 469.

AYASULUK TEPESİ VE AZİZ YUHANNA KİLİSESİ KAZILARINDA BULUNMUŞ
TEK RENK SIRLI KANDİLLER



Resim 13: Kubad-Abad kazı çalışmalarında bulunan tek renk sırlı kandil²¹

İznik çini fırınları kazısının 1992 yılı çalışmalarında Selçuklu dönemine indirilebilecek yeşil sırlı bir kandile rastlanmıştır.²² Yine 1996²³ 2005²⁴ yılı çalışmalarında da tek renk yeşil sırlı kandil örneklerine rastlanmıştır. Bu kandiller de genel özellikleri bakımından “bot tipi” olarak gruplandırığımız Ayasuluk kandilleriyle benzerlik göstermektedir (**Resim 14**).



Resim 14: İznik Çini Fırınları kazı çalışmalarında bulunan tek renk sırlı kandil²⁵

²¹ R. Arık, agm., s. 469.

²² Oktay Aslanapa, “İznik Çini Fırınları Kazısı 1992 Yılı Çalışmaları”, *15. Kazı Sonuçları Toplantısı*, C. 2, T.C. Kültür Bakanlığı Anıtlar ve Müzeler Genel Müdürlüğü, Ankara, 1993, s. 550.

²³ Oktay Aslanapa-Ara Altun, “İznik Çini Fırınları Kazısı 1996 Yılı Çalışmaları”, *19. Kazı Sonuçları Toplantısı*, C. 2, T.C. Kültür Bakanlığı Anıtlar ve Müzeler Genel Müdürlüğü, Ankara, 1998, s. 628, 635.

²⁴ Ara Altun, V. Belgin Demirsar-Arlı, “İznik Çini Fırınları Kazısı 2005 Yılı Çalışmaları”, *28. Kazı Sonuçları Toplantısı*, C. 1, T.C. Kültür ve Turizm Bakanlığı Kültür Varlıkları ve Müzeler Genel Müdürlüğü, Çanakkale, 2006, s. 98, 103.

²⁵ A. Altun, agm., s. 103.

Aksaray Mahmud Gazi Hangahı (Darphane) kazısının 1997 yılı çalışmalarında tek renk yeşil sırlı kandile rastlanmış olup Selçuklu Dönemi'ne tarihlenmiştir.²⁶

Metropolis Kazılarının 2005 yılı çalışmalarında bulunmuş olan kandil, Bizans Dönemi olarak nitelendirilmiştir. Bu kandil tek renk yeşil sırlıdır ve form olarak incelendiğinde “bot tipi” olarak gruplandırığımız Ayasuluk kandillerine benzediği görülmüştür²⁷ (**Resim 15**).



Resim 15: Metropolis kazı çalışmalarında bulunan tek renk sırlı kandil²⁸

Bitlis Kalesi kazısının 2009 yılı çalışmalarında yeşil sırlı kandil parçaları bulunmuştur.²⁹ Bu kandil parçalarından yola çıkarak da en azından tek renk yeşil sırlı olması bakımından Ayasuluk kandilleriyle benzerlik gösteriyor olması muhtemeldir.

Akşehir Taş Medrese Müzesi'ndeki Selçuklu kandillerinin 21 adedi Akşehir Taş Medrese Müzesi'ndeki Türk Dönemi Seramikleri” adlı doktora tezinde incelenmiştir. Bu kandillerin 18 adedi Ayasuluk kandilleri gibi tek renk yeşil sırlıdır. Kürevi ve konik formlu olan kandiller Ayasuluk kandilleriyle bu bakımdan benzerlik göstermektedir. Ancak kulp yerine tutamak kullanıldığı görülmektedir³⁰ (**Resim 16**). Selçuklu kandilleri genel

²⁶ Bekir Deniz, “Aksaray-Melik Mahmud Gazi Hangahı (Darphane) Kazısı 1997”, 20. *Kazı Sonuçları Toplantısı*, C. 2, T.C. Kültür Bakanlığı Anıtlar ve Müzeler Genel Müdürlüğü, s. 596.

²⁷ Recep Meriç-Ali Kazım Öz-Aygün Ekin Meriç-Serdar Aybek-Eda Güngör, “2005 Yılı Metropolis Kazıları”, 28. *Kazı Sonuçları Toplantısı*, C. 2, T.C. Kültür ve Turizm Bakanlığı Kültür Varlıkları ve Müzeler Genel Müdürlüğü, Çanakkale, 2006, s. 246, 252.

²⁸ R. Meriç vd., agm., s. 252.

²⁹ Kadir Pektaş, “Bitlis Kalesi 2009 Yılı Kazısı”, 32. *Kazı Sonuçları Toplantısı*, C. 4, T.C. Kültür ve Turizm Bakanlığı Kültür Varlıkları ve Müzeler Genel Müdürlüğü, İstanbul, 2010, s. 286.

³⁰ Sevinç Gök-Gürhan, “Akşehir Taş Medrese Müzesi'ndeki Türk Dönemi Seramikleri (2000-2001 Anıt Meydanı'nda Yapılan Kurtarma Kazısı Seramikleri)”, *T.C. Ege Üniversitesi Sosyal*

olarak incelendiğinde kulp yerine tutamak kullanıldığı dikkati çekmektedir. Dolayısıyla Ayasuluk kandilleri içinde yer alan bir adet tutamaklı kandil (**Resim 4**) diğerlerine göre daha erken tarihli olmalıdır.

Konya Koyunoğlu Müzesi'nde Selçuklu Dönemi'ne ait tek renk yeşil sırlı kandil de Ayasuluk kandilleriyle benzerlik göstermektedir.³¹

1989 yılında yapılan İznik tiyatro kazısında kırmızı hamurlu tek renk yeşil sırlı kandilin bir örneğine rastlanıp, Osmanlı Dönemi'ne tarihlenmiştir. Bu kandil kırmızı hamurlu, yeşil renk sırlıdır. Dışa açık yağ deliğinin yanındaki kulp boyuna paralel yükselerek, dudak kısmına bağlanmakta olup fitil deliği uzun ve ovaldir. Ayrıca gövde ortasında bir düğme ve iki yanında birer çıkıntı olduğu şeklinde tanımlanan bu kandilin Ayasuluk kandillerinde özellikle bot tipinin bir alt dalı olarak gruplandırığımız mahmuzlu bot tipi ile yakın benzerlik gösterdiği söylenebilir.³²



Resim 16: Akşehir Taş Medrese Müzesi'ndeki tek renk yeşil sırlı kandiller³³

2012 yılı Kırşehir Kale Höyük Kazısında Ortaçağ'a tarihlenen buluntular arasında sırlı kandil parçalarının yanında bir tane tek renk sırlı tam kandil de

Bilimler Enstitüsü Sanat Tarihi Anabilim Dalı Yayınlanmamış Doktora Tezi, İzmir, 2007, s. 1, 50, 51.

³¹ https://www.google.com.tr/search?q=konya+ya%C4%9F+kandilleri&source=lnms&tbm=isch&sa=X&ved=0ahUKEwjbkL3z3fjVAhWFb1AKHQqDAR4Q_AUICigB&biw=1242&bih=602#imgrc=Syj8zXo3oZZiRM 2017/09/15

³² Bedri Yalman, "İznik Tiyatro Kazısı 1989", *12. Kazı Sonuçları Toplantısı*, C. 2, T.C. Kültür Bakanlığı Anıtlar ve Müzeler Genel Müdürlüğü, Ankara, 1990, s. 387.

³³ S. Gök-Gürhan, *age.*, s. 50.

vardır. Bu kandil tabla tipli olarak gruplandırdığımız Ayasuluk kandilleriyle benzerlik göstermektedir. Bunun yanı sıra kandilin gövdesinin ortasına bezeme unsuru olarak kabara applike edildiği de görülmektedir³⁴ (**Resim 17**).



Resim 17: Kırşehir Kale Höyük kazı çalışmalarında bulunan tek renk sırlı kandil³⁵

Konya Gevale Kalesi'nde 2013-2014 Yıllarında yapılan çalışmalar sonucu ele geçen buluntular arasında iki adet kandil de görülmektedir. Bu kandiller tek renk yeşil sırlıdır. Basık küresel olan gövde çapları 6-7 cm arasında ağız çapları ise 2.3 cm- 2.7 cm arasındadır. Gövde çapları Ayasuluk kandilleriyle benzerlik gösterirken ağız çapları biraz daha dardır. Düz kaideli olup kulp yerine tutamak kullanıldığı görülmektedir. Ayasuluk kandillerinde bir adet tutamaklı kandil örneği de görülmektedir. Ayrıca Kandilin iki yanında mahmuz diye adlandırdığımız çıkıntı ve üst kısmında ortada bir kabara yer almaktadır bu bakımdan bot tipinin bir alt dalı olarak gruplandırdığımız mahmuzlu bot tipi ile yakın benzerlik gösterdiğini söyleyebiliriz³⁶ (**Resim 18**).

³⁴ Işık Adak-Adıbelli, “2012 Kırşehir Kale Höyük Kazısı”, 35. *Kazı Sonuçları Toplantısı*, C. 2, T.C. Kültür ve Turizm Bakanlığı Kültür Varlıkları ve Müzeler Genel Müdürlüğü, Muğla, 2013, s. 297, 307.

³⁵ I. Adak-Adıbelli, agm., s. 307.

³⁶ Ahmet Çaycı-Zekeriya Şimşir, “Gevale Kalesi 2013-2014 Kazı Buluntuları”, 37. *Kazı Sonuçları Toplantısı*, C. 3, T.C. Kültür ve Turizm Bakanlığı Kültür Varlıkları ve Müzeler Genel Müdürlüğü, Erzurum, 2015, s. 545, 558.

AYASULUK TEPESİ VE AZİZ YUHANNA KİLİSESİ KAZILARINDA BULUNMUŞ
TEK RENK SIRLI KANDİLLER



Resim 18: Konya Gevale Kalesi kazı çalışmalarında bulunan tek renk sırlı kandil³⁷

Karaman Kalesi 2013 yılı kurtarma kazısında 14. yüzyıla tarihlenen bir adet tek renk yeşil sırlı kandil bulunmuştur. Bu kandilin ağız çapı Ayasuluk kandillerine göre biraz daha dar ve boyun kısmı daha incedir. Kandilin iki yanında mahmuz diye adlandırdığımız çıkıntı ve üst kısmında ortada bir kabara yer almaktadır ve bu bakımdan Ayasuluk kandillerinde özellikle bot tipinin bir alt dalı olarak gruplandırdığımız mahmuzlu bot tipi ile yakın benzerlik gösterdiğini görmekteyiz³⁸ (**Resim 19**).



Resim 19: Karaman Kalesi Kurtarma kazısında bulunan tek renk sırlı kandil³⁹

1995 yılı Ankara Ulus kazısı buluntuları arasında tek renk yeşil sırlı kandil görülmektedir. Bu kandil, dışa açık dudaklı, küresel gövdeli, düz dipli ve boyun kısmının yivli ve uzundur. Genel form özellikleri bakımından Ayasuluk kandilleriyle benzer özellikler gösterirken, kulp kısmı biraz

³⁷ A. Çaycı-Z. Şimşir, agm., s. 558.

³⁸ Abdülbari Yıldız, “Karaman Kalesi 2013 Yılı Kurtarma Kazısı”, 23. *Müze Çalışmaları ve Kurtarma Kazıları Sempozyumu*, T.C. Kültür ve Turizm Bakanlığı Kültür Varlıkları ve Müzeler Genel Müdürlüğü, Mardin, 2014, s. 18.

³⁹ A. Yıldız, agm., s. 18.

farklılık göstermektedir. Kulp, Ayasuluk kandillerinde ağızdan başlayıp dibe kadar devam ederken bu örnekte ağızın alt kısmından başlayıp boynun bitim noktasından gövdeye bağlanmakta olan tutamak görülmektedir. Kandilin iki yanında mahmuz ve gövde ortasına applike edilmiş kabara olması bakımından, Ayasuluk kandillerinde özellikle bot tipinin bir alt dalı olarak gruplandırığımız mahmuzlu bot tipi ile yakın benzerlik gösterdiğini görmekteyiz⁴⁰ (**Resim 20**).



Resim 20: Ankara Ulus kazı çalışmalarında bulunan tek renk sırlı kandil⁴¹

Ayasuluk kandilleri, yerleşim tarihçesi göz önüne alındığında Selçuklu örneklerinden biraz daha geç tarihli olmalıdır. Kentte Türk varlığına dair ilk bilgiler Bizans kaynaklarında yer alır. Bizans prensesi, tarihçi Anna Komnena'nın anılarından Malazgirt Savaşı'ndan kısa bir süre sonra, Bizans Sarayı'nda tutsak iken kaçarak İzmir bölgesine gelen Çaka Bey'in, bölgedeki Türkleri bir araya topladığını ve burada bir kıyı beyliği meydana getirdiğini öğreniyoruz.⁴² Ayasuluk, 1304 yılında Menteşeoğulları Beyliğinden Sasa Bey'in yönetimine bağlanmış, 1308'de ise Germiyoğulları'nın batı seferlerini yöneten Aydınolu Mehmed Bey tarafından fethedilmiştir.⁴³ Ayasuluk Türklerin eline geçtikten sonra Aziz Yuhanna kilisesinin bir bölümü camiye çevrilmiş, bir bölümü ise ambar olarak kullanılmıştır. 1333 yılında Ayasuluk'a gelen İbn Battuta buradaki camiden detaylı bir şekilde bahsetmektedir.⁴⁴

Yıldırım Bayezid'in 1389–1390 kışında düzenlediği seferde Osmanlı hakimiyetine giren Ayasuluk, Ankara Savaşı'ndan (1402) sonra ise tüm

⁴⁰ İlhan Temizsoy-Melih Arslan-Mehmet Akalın-Mustafa Metin, "Ulus Kazısı 1995", *Anadolu Medeniyetler Müzesi 1995 Yıllığı*, T.C. Kültür Bakanlığı Anadolu Medeniyetleri Müzesi, Ankara, 1995, s. 17, 33.

⁴¹ İ. Temizsoy vd., agm., s. 33.

⁴² Zeki Arıkan, "XIV-XVI. Yüzyıllarda Ayasuluğ", TTK, *Belleten*, LIV/209, 1990, s. 125.

⁴³ İsmail Hakki Uzunçarşılı, *Büyük Osmanlı Tarihi*, C. 1, TTK, Ankara, 1988, s. 66.

⁴⁴ İbn Battuta, *Voyages II: De la Mecque aux steppes russes*, Çev. C. Defremery-B. R. Sanguinetti, Paris: FM/La Découverte, 1982, 141.

Anadolu'yu egemenliği altına alan Timur tarafından, bir süre üs olarak kullanılmış, olasılıkla bu dönemde Moğol ordusu yerli halkla irtibata girmiştir. Timur ile anlaşma yapan Aydınoğulları kentin yönetimini yeniden almış, bu durum II. Murad'ın 1426'da kenti yeniden Osmanlı topraklarına katmasına değin sürmüştür. 15. yüzyılda Ayasuluk, on altı mahalleden oluşan, Müslüman ve Hıristiyan halkın birlikte yaşadığı kalabalık bir liman kentidir. 16. yüzyıldan sonra İzmir ve Kuşadası limanlarının gelişmesi Ayasuluk'un sönmesinde etkili olmuştur.⁴⁵ Kazı buluntuları arasında 16.- 17. yüzyıl malzemesi yok denecek kadar azdır. Ancak unutulmaması gereken nokta, toprakların hakimiyeti kimde olursa olsun, 1080'lerden itibaren burada gayrimüslim halkla bir arada yaşayan, ticari ve sosyal ilişkiler kuran, kültürel ve sanatsal etkileşime geçen bir Türk nüfusunun varlığıdır.⁴⁶

Tarihsel gelişim tek renk sırlı kandillerin 13. yüzyıl sonu ile 14. yüzyıl başlarına tarihlenmesi gerektiğini göstermektedir. Selçuklu kandilleri ile olan benzerlikler seramik sanatının sürekliliği ile ilgilidir.

KAYNAKÇA

- Adak-Adıbelli, Işık "2012 Kırşehir Kale Höyük Kazısı", *35. Kazı Sonuçları Toplantısı*, C. 2, T.C. Kültür ve Turizm Bakanlığı Kültür Varlıkları ve Müzeler Genel Müdürlüğü, Muğla, 2013, s. 297, 307.
- Altun-Aslanapa, Ara-Oktay, "İznik Çini Fırınları Kazısı 1996 Yılı Çalışmaları", *19. Kazı Sonuçları Toplantısı*, C. 2, T.C. Kültür Bakanlığı Anıtlar ve Müzeler Genel Müdürlüğü, Ankara, 1998, s. 628, 635.
- Altun-Demirsar Arlı, Ara-Belgin "İznik Çini Fırınları Kazısı 2005 Yılı Çalışmaları", *28. Kazı Sonuçları Toplantısı*, C. 1, T.C. Kültür ve Turizm Bakanlığı Kültür Varlıkları ve Müzeler Genel Müdürlüğü, Çanakkale, 2006, s. 98, 103.
- Arık, M. Oluş, "Alanya Kalesi 1986 Yılı Kazı Çalışmaları", *9. Kazı Sonuçları Toplantısı*, C. 2, T.C. Kültür ve Turizm Bakanlığı Eski Eserler ve Müzeler Genel Müdürlüğü, Ankara, 1987, s. 365, 376.
- Arık, Rüçhan, "Kubad-Abad 1990 Yılı Kazı Çalışmaları", *13. Kazı Sonuçları Toplantısı*, C. 2, T.C. Kültür Bakanlığı Anıtlar ve Müzeler Genel Müdürlüğü, Çanakkale, 1991, s. 469.
- Arıkan, Zeki, "XIV-XVI. Yüzyıllarda Ayasuluğ", *TTK, Belleten*, C. 54, S. 209, 1990, s. 125.
- Aslanapa, Oktay, "İznik Çini Fırınları Kazısı 1992 Yılı Çalışmaları", *15. Kazı Sonuçları Toplantısı*, C. 2, T.C. Kültür Bakanlığı Anıtlar ve Müzeler Genel Müdürlüğü, Ankara, 1993, s. 550.

⁴⁵ Cahit Telci, *Ücra Yerde ve Deniz Kenarında, İhtiyatlı Mahalde Bir Şehir: Ayasuluğ*, Selçuk Belediyesi, İstanbul, 2010, s. 74.

⁴⁶ Gülgün Yılmaz, "Ayasuluk Seramiklerinden Örneklerde Orta Asya Türk Sanatından Etkiler", *XX. Uluslararası Ortaçağ Türk Dönemi Kazıları ve Sanat Tarihi Araştırmaları*, Sakarya, 2016, s. 358-368.

- Batuta, Ibn, *Voyages II: De la Mecque aux steppes russes*, Çev. C. Defremery - B. R. Sanguinetti, Paris: FM/La Découverte, 1982, s. 141.
- Bilici, Sema, *Alaeddin'in Lambası Anadolu'da Selçuklu Çağı Sanatı ve Alaeddin Keykubad*, Yapı Kredi Kültür Sanat Yayıncılık, İstanbul, 2001, s. 104.
- Bozkurt, Nebi, "Kandil", *TDV İslam Ansiklopedisi*, İstanbul, 2001, s. 299.
- Büyükkolancı, Mustafa, *St., Jean Hayatı ve Anıtı*, Efes 2000 Vakfı Yayınları, İzmir, 2001, 43-44.
- Çaycı, Ahmet-Şimşir, Zekeriya "Gevake Kalesi 2013-2014 Kazı Buluntuları", 37. *Kazı Sonuçları Toplantısı*, C. 3, T.C. Kültür ve Turizm Bakanlığı Kültür Varlıkları ve Müzeler Genel Müdürlüğü, Erzurum, 2015, s. 545, 558.
- Çokay Sedef, *Antik Çağda Aydınlatma Araçları*, Eski Çağ Bilimleri Enstitüsü, Ege Yayınları, 2. Baskı, İstanbul, 2000, s. 12-17.
- Deniz, Aslı, "Çağlar Boyunca İnsanoğlunu Aydınlatan Kandiller", *Antik&Dekor*, S.14, İstanbul, 1992, s. 122-123
- Deniz, Bekir, Aksaray-Melik Mahmud Gazi Hangahı (Darphane) Kazısı 1997, 20. *Kazı Sonuçları Toplantısı*, C. 2, T.C. Kültür Bakanlığı Anıtlar ve Müzeler Genel Müdürlüğü, Tarsus, 1998, s. 596.
- Gök-Gürhan, Sevinç "Akşehir Taş Medrese Müzesi'ndeki Türk Dönemi Seramikleri (2000-2001 Anıt Meydan'da Yapılan Kurtarma Kazısı Seramikleri)", *T.C. Ege Üniversitesi Sosyal Bilimler Enstitüsü Sanat Tarihi Anabilim Dalı Yayınlanmamış Doktora Tezi*, İzmir, 2007, s. 1, 50, 51.
- Konakçı, Erim, "Geç Tunç Çağı'nda Ayasuluk Tepesi", *Pamukkale Üniversitesi Sosyal Bilimler Enstitüsü Dergisi*, S. 25/1, Denizli, 2016, s. 135-165.
- Meriç, Recep-Öz, Ali Kazım-Ekin, Aygün-Aybek, Serdar-Güngör, Eda "2005 Yılı Metropolis Kazıları", 28. *Kazı Sonuçları Toplantısı*, C. 2, T.C. Kültür ve Turizm Bakanlığı Kültür Varlıkları ve Müzeler Genel Müdürlüğü, Çanakkale, 2006, s. 246, 252.
- Pektaş, Kadir, "Bitlis Kalesi 2009 Yılı Kazısı", 32. *Kazı Sonuçları Toplantısı*, C. 4, T.C. Kültür ve Turizm Bakanlığı Kültür Varlıkları ve Müzeler Genel Müdürlüğü, İstanbul, 2010, s. 286.
- Sotiriou, George, "Helenikai Anaskaphai en Mikra Asia: Ho Naos Ionnou tou Thelougou en Efeso", *Archaiologikon Deltion*, VII, 1924, s. 115-223.
- Telci, Cahit, *Ücra Yerde ve Deniz Kenarında, İhtiyatlı Mahalde Bir Şehir: Ayasuluğ*, Selçuk Belediyesi, İstanbul 2010, s. 74.
- Temizsoy, İlhan-Arslan, Melih-Akalın, Mehmet-Metin, Mustafa, "Ulus Kazısı 1995", *Anadolu Medeniyetler Müzesi 1995 Yıllığı*, T.C. Kültür Bakanlığı Anadolu Medeniyetleri Müzesi, Ankara, 1995, s. 17, 33.
- Uzunçarşılı, İsmail Hakkı, *Büyük Osmanlı Tarihi*, C. 1, TTK, Ankara, 1988, s. 66.
- Yalman, Bedri, "İznik Tiyatro Kazısı 1989", 12. *Kazı Sonuçları Toplantısı*, C. 2, T.C. Kültür Bakanlığı Anıtlar ve Müzeler Genel Müdürlüğü, Ankara, 1990, s. 387.
- Yıldız, Abdülbari, "Karaman Kalesi 2013 Yılı Kurtarma Kazısı", 23. *Müze Çalışmaları ve Kurtarma Kazıları Sempozyumu*, T.C. Kültür ve Turizm Bakanlığı Kültür Varlıkları ve Müzeler Genel Müdürlüğü, Mardin, 2014, s. 18.

AYASULUK TEPESİ VE AZİZ YUHANNA KİLİSESİ KAZILARINDA BULUNMUŞ
TEK RENK SIRLI KANDİLLER

Yılmaz, Gülgün, “Ayasuluk Seramiklerinden Örneklerde Orta Asya Türk Sanatından Etkiler”, *Sakarya Üniversitesi XX. Uluslararası Ortaçağ Türk Dönemi Kazıları ve Sanat Tarihi Araştırmaları*, Sakarya, 2016, s. 358-368.

Vroom, Joanita, *Medieval Pottery From The Artemision*, Öerlag Der Österreichischen Akademie Der Wissenschaften, Wien, 2005, s.33.

<http://parkeoloji.blogspot.com.tr/2007/01/aydnlatma-arac-olarak-kandiller.html>
2017/08/14

<http://www.selcuklumuzesi.com/ustmenu.asp?id=2&sid=2> 2017/08/19

https://www.google.com.tr/search?q=konya+ya%C4%9F+kandilleri&source=lnms&tbn=isch&sa=X&ved=0ahUKEwjbkL3z3fjVAhWFb1AKHQqDAR4Q_AUICigB&biw=1242&bih=602#imgsrc=Syj8zXo3oZZtRM 2017/09/15