

Fahr el nissa ZEİD (1901- 1991)

1901 yılında İstanbul'da doğan Fahrünissa Zeid, II. Abdülhamit devri sadrazamlarından Cevat Paşa'nın yeğenidir. Cevat Şakir Kabaağaçlı'nın (Halikarnas Balıkcısı) ve Aliye Berger'in kızkardeşi olan Zeid, Füreya Koral'ın teyzesi, Ressam Nejad Devrim'in ve tiyatrocu Şirin Devrim'in de annesidir. Zeid, soyadını Kral I. Faysal'ın kardeşi ve dönemin Irak büyükelçisi olan Emir Zeid'le evlendikten sonra almıştır. Fransa'da modern bir sanatçı olarak adını duyuran Fahrünnisa sonraları imzasını "Fahrelnisa" olarak kullanmaya başlamıştır (Yazkaç, 2018, s.199). Sanatçı Dame de Sion'un ardından Sanayi-i Nefise'de eğitime başlamış sonrasında Paris Ranson Akademisi'nde devam etmiştir. İstanbul'a dönüşünde İstanbul Güzel Sanatlar Akademisi'nde Namık İsmail ile çalışmıştır. Zeid, Eren Eyüboğlu ile birlikte D grubunun kadın üyesidir (Bayav, 2011, s.23).



Resim 7. Büyükdere, 60x28 cm., 1946 (Bayav, 2011, s.23).

<http://www.acarindex.com/dosyalar/makale/acarindex-1423876552.pdf>

Fahr el nissa Zeid, yapıtları sanatın çağdaş klasiklerinin çok dışında geçmişin anıtsallığını barındırmakta, İslami iradeyi temsil etmektedir. Sanatçı 1940'larda karmaşık nakışlara soyut yorumlar

getirmiştir. 1950'ler sanatçının eserlerinin anıtsal ifadeye ulaşmayı başarmıştır. 70 ve 80'li yıllar son dönem çalışmalarıdır. Sanatçı bu dönemlerinde figüratif üsluba dönmüş, portreler dizisi yapmıştır. Sanatçının soyut çalışmaları kadar Nü'leri, doğa görünümleri, iç mekan ve portre çalışmaları da etkileyici ve tazedir (Tansuğ, 1996, s. 6-7; Canikli, 2005, s.23).

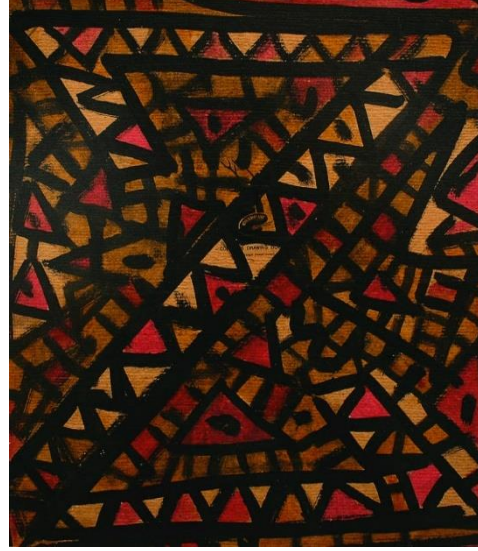
Fahr el nissa Zeid'in çok zengin ve değişken üslubu ve plastik dili genel hatlarıyla üç dönemde ele alınabilir. Bu dönemler erken dönemi; minyatür kurgusuna uygun düzenlenmiş uzam ve figürlü kompozisyonları, olgunluk dönemi; yapıtlarında geometrik soyutlama ve soyut kompozisyonları uyguladığı dönem ve geç dönem; portre çalışmaları. İstanbul Güzel Sanatlar Akademisi'ndeki desenleri figüratif, anıtsallık kaygısı olan ve çoğunlukla iç mekan tasvirlerinden oluşur. İç mekan tasvirlerinin mekan kurgusu minyatürleri andırmaktadır. Kalın boyalı, renklerin ön plana çıktığı, derinlik kurgusunun olmadığı bu çalışmalar Matisse'in resimlerini hatırlatır. Zeid'in soyut resimlerinin kaynağına dair, dönemin sanat eleştirmenleri birbirinden farklı görüşler belirtmişlerdir. Eleştirmenlerin genel olarak üzerinde durduğu konu soyut Zeid'in soyut yapıtlarının kaynağının "Doğu" olup olmadığı sorusudur. Avrupalı eleştirmenler bu çalışmalarda Doğu'ya ait izler ararken, Türkiye'de sanatçı fazlaca "Batılı" bulunmuştur (Erzen, J.N., Yasa Yaman, Z., 2001; Yazkaç, 2018, s. 205). "Zeid'in sanatı için dünyaca ünlü yazarlar görüşlerini yazdı. Andre Breton, Roland Penrose, Andre Maurois, Maurice Collis, Rene Barotte, Charles Etienne ve daha niceleri... Bizden ise Vedat Nedim Tör, Sezer Tansuğ, Ahmet Köksal... Hepsi onun resimlerine kaynak olarak İslam estetiğini verir. Zeid ismi, Doğu ve Batının birleştiği bir köprüdür" (Şener, 2001, s. 53).



Resim 8. Mevlevi, TÜYB, 125x60 cm
<http://www.beyazart.com/sanatci/Fahrelnissa-Zeid>

Maide AREL (1907- 1997)

Sanatçı 1907 istanbul doğumludur. Prof. Hikmet Onat atölyesinde eğitim almış, 1935 yılında ressam Şemsettin Arel ile evlenmiştir (<http://earsiv.sehir.edu.tr>). Ermeni kökenli olan sanatçı Güzel Sanatlar Akademisi mezunudur. Paris’de Andre Lhote, Leger ve Metzinger’in atölyesinde eğitim almıştır. Lhote’un üslubundan etkilenmiş, geometrik düzenlemeli, kübist çalışmalar yapmıştır. Yapıtlarında, ağırlıklı olarak görülen figürleri, yerel konular çerçevesinde ele almış, biçimleri geometrik olarak stilize etmiştir. Paris’te “Arte Moderne” müzesinde açılan “Clup International Feminen” sergisinde yer alan “Türk Hamamı” isimli resmi ile bronz madalya almıştır (Azeri, 2009; Bayav, 2011, s. 26).



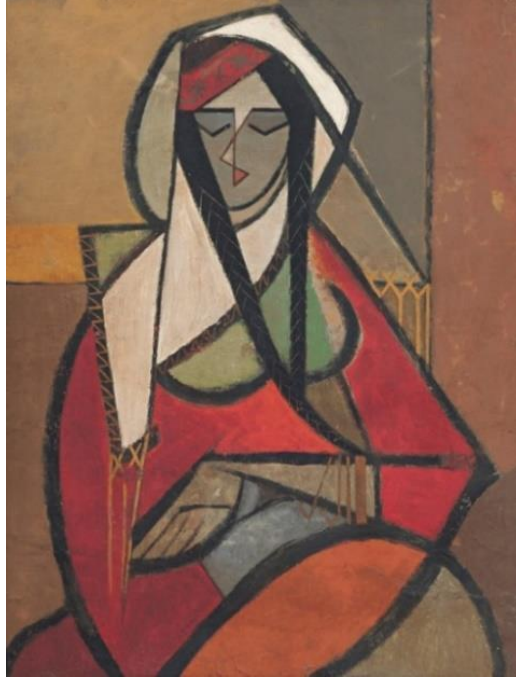
Resim 9. Soyut Kompozisyon, Kağıt Üzerine Guaj, 27x22 cm
<http://www.beyazart.com/sanatci/Fahrelnissa-Zeid>



Resim 10. Mevleviler, Tuval üzerine yağlıboya, 56x70 cm.

http://www.turkishpaintings.com/index.php?p=37&l=1&modPainters_artistDetailID=617

Arel, Paris'ten sonra Londra, Floransa, Venedik, Viyana ve Münih'te çalışmalarına devam etmiştir (<https://www.youtube.com>). İlk çalışmalarında doğadan hareketle gerçekçi çalışmış, sonraları kübizmin etkileri görülmeye başlamıştır. Bu resimlerindeki tavrı bir yönüyle geometrik soyutlama olarak nitelendirilirken yöresel motiflerin sembolik kullanımlarını da içermektedir (Elibal, 1980; Erzen, 2013, s.68). Maide Arel'in resimleri eşi Şemsi Arel'in resmi ile hemen hemen benzer bir çizgide gelişmiş ancak sanat yaşamı süresince figürden hiç kopmamıştır. Yapıtlarında figürü çoğunlukla yüzey resmine bağlı bir duyarlılıkla yansıtmıştır. Yöresel konuları çalıştığı görülen sanatçının Mevleviler, yöresel portreler çoğunlukla çalıştığı temalar arasındadır. Yalın ve katkısız renklerden oluşan geniş biçim parçaları ile geometrik düzenli kompozisyonlar oluşturmuştur. Maide Arel yapıtlarında geometrik-kübist okulun niteliklerini korumakla birlikte, içten ve özgün bir resim yorumuna ulaşmıştır (<https://www.istanbulsanatevi.com>).



Resim 11. Kadın, Duralite Marufle Karton Üzeri Yağlıboya, 77x60 cm
<http://www.beyazart.com/sanatici/Maide-Arel>



Resim 12. Gergef işleyen kız, Yağlıboya, 55x47 cm.
http://www.turkishpaintings.com/index.php?p=37&l=1&modPainters_artistDetailID=617

SONUÇ

20. yy başlarında çağdaş Türk resminde ulusallık arayışları olsa da bu dönem resimlerdeki ulusallık konusu plastik anlamda yerel kaynaklardan beslenmediği için sınırlı kalmıştır. Yüzyılın ortalarında 1940'lardan itibaren sanatta ulusal bir çizgi oluşturma, gelenekten beslenme, yerel kaynaklara yönelme düşünceleri ilgi uyandırmış, Turgut Zaim ve Bedri Rahmi Eyüboğlu'nun çalışmaları bu alanda öncü olmuştur (Bayramoğlu, 2013, s. 4). Geleneksel motifler kadın sanatçılarımızdan Duran, Zeid ve Arel'in eserlerinde de yer bulmaktadır. Osmanlı'nın son dönemleri İstanbul doğumlu olan bu sanatçılarımız Sanayi-i Nefise yanında yurtdışında da eğitim almışlardır.

Güzin Duran uzun bir süre gölge oyunu karakterlerini çalışmış, resmin yanı sıra hat ve deri işleri ile de ilgilenmiştir. Fahrünissa Zeid'in çalışmaları ise üç dönemde ele alınmıştır; iç mekan tasvirlerini yansıttığı dönemi, soyut çalıştığı dönem ve portreler çalıştığı dönem. İç mekan tasvirleri kurgu olarak minyatürlerin mekan kurgusuna benzerlik gösterir. Soyut çalışmalarının kaynağının Doğu mu yoksa Batı mı olduğu yönünde eleştirmenlerce tartışma konusu olmuştur (Erzen, J.N., Yasa Yaman, Z., 2001; Yazkaç, 2018, s. 205). Arel'in resimlerinde görülen geometrik soyutlamalarda ise yöresel motiflerin sembolik kullanımları yer bulmaktadır (Elibal, 1980; Erzen, 2013, s.68).

Cumhuriyet öncesi dönemde başlayan sonrasında da devam eden kadının konumunu tanımlama çabaları, içinde gelenek ve modernin bir aradalığını içermekteydi. O dönem, kadın kimliği ile kadın sanatçı kimliği de bir tutulmaktaydı (Can, 2016, s. 1020). Dolayısıyla, Duran, Zeid ve Arel'in kadın kimlikleri itibarıyla da eserlerinde gelenek ve modernin bir sentezinin yansıması görülür. Tanzimat ile başlayıp Cumhuriyet ile günümüze kadar devam eden süreçte sanatımız Batı anlayışında ilerlemiştir. Ancak, "dil" in düşünceleri, dünyaya yaklaşımı ve yaşam tarzını şekillendirmesi gibi, sanatta da kültürün etkileri tümüyle silinmemekte, sanat yapıtlarında az ya da çok yansımaktadır. (Erzen, 2013, s. 3). Tüm sanat yapıtları, içinde bulunulan kültürün bilinçli ya da bilinçsiz sözcülüğünü yapan sanatçının kişiliğine sinmiş değerleri yansıtmaktadır (Karayağmurlar,1990, s.158; Düz, 2010, s.9).

Toplumun gelenekleri ile sanatçının istemli ya da istemsiz olarak kurduğu bağ irdelenirken, Türk sanatında kadın ve kadın sanatçı kimlikleri ile ulaşılan özgün ifade biçimleri de değerlendirilmelidir. Çağdaş Türk sanatının gelişim sürecinde kadın sanatçılar konusunun, yapılan literatür taramalarında kapsamlı olarak işlenmediği görülmektedir. Bu yöndeki çalışmaların çoğaltılmasının bütüne yaklaşımda önemli parçaların eksikliğini gidereceği düşünülmektedir. Bu anlamda Çağdaş Türk Sanatının gelişimi irdelenirken kadın ve erkek sanatçılar aynı önemde ele alınmalıdır.

Bu çalışmada öncü kadın sanatçılarımızdan eserlerinde geleneksel temaları işlemiş olan sadece üçüne (Duran,Zeid, Arel) yer verilmiştir. Araştırma metni ulaşılabilen kaynaklar neticesinde oluşturulmuş olup daha sonraki çalışmalarda yeni bilgiler ışığında araştırmanın derinleştirilmesi sağlanabilir. Diğer öncü kadın sanatçılarımızın sanatsal yaklaşımları yeni araştırmalarla literatüre kazandırılabilir.

KAYNAKÇA

Akengin G. ve Arslan A. A. (2017). Türk Resim Sanatı ve Gelenek, *International Journal of Interdisciplinary and Intercultural Art*, cilt:3, sayı:3, 1-8.

http://www.ijia.com/wpcontent/uploads/makale_files/23502920_file_name=ijia%203%20Gultekin%20Akengin.pdf 7.11.2018.

Atagök, T., *I. Kadın, Yaşam, Kültür*,

<https://earsiv.anadolu.edu.tr/xmlui/bitstream/handle/11421/1023/98746.pdf?sequence=1&isAllowed=y> 5.11.2018.

Bal, A.A. (2015). Mihri Müşfik ile Hale Asaf; Bedeli Ödenmiş Bohem Sanat Yaşamları *Route Educational and Social Science Journal*, Volume 2(2), 378-388.

Bayav, D. (2011). 19.yy Sonu ve 20.yy Başında Kadın Ressamlarımız, Dumlupınar Üniversitesi Sosyal Bilimler Dergisi (29), 15-28. <http://www.acarindex.com/dosyalar/makale/acarindex-1423876552.pdf> 7.11.2018.

Bayramoğlu, M. (2013). 20. Yüzyıl Türk Resim Sanatında Geleneksel Türk Sanat Örneklerinin Etkisi, *Kalemşi*, 1 (2), s.1-40.

Can, G. Ş. (2016). Tanzimat'tan Cumhuriyet Dönemi Türkiye'si'ne Öne Çıkan Kadın Sanatçılar, *idil*, 2016, Cilt 5, Sayı 23, 1017-1036. <http://www.idildergisi.com/makale/pdf/1465814536.pdf> 8.11.2018.

Canikli, İ. C. (2005). *Ressam Güzin Duran*, Yayımlanmamış Yüksek Lisans Tezi, İstanbul Üniversitesi, Sosyal Bilimler Enstitüsü, İstanbul.

<http://acikerisim.istanbul.edu.tr/bitstream/handle/123456789/25864/40615.pdf?sequence=1&isAllowed=y> 7.11.2018.

- Düz, N. (2010). The Influence Of Environment To Artist'S Creativity And Art Education, *Akademik Bakış Dergisi*, Uluslar arası Hakemli Sosyal Bilimler E-Dergisi, Sayı:19.
- Erzen, J. (2013). *Türk Modernizminde Düş ve Bellek*. Ankasanat Sergi Kataloğu: Ankara
<https://docplayer.biz.tr/4821481-Turk-modernizminde-dus-ve-bellek.html> 7.11.2018.
- Eroğlu, G. (2017). *Cumhuriyet Dönemi Kadın Hakları Işığında Öncü Türk Kadın Ressamlar*, Yayımlanmamış Yüksek Lisans Tezi, Doğu Üniversitesi, Sosyal Bilimler Enstitüsü, İstanbul.
<http://openaccess.dogus.edu.tr/bitstream/handle/11376/2983/10137446.pdf?sequence=1&isAllowed=y> 9.12.2018.
- Germaner, S. (1999). *Cumhuriyet Döneminde Resim Sanatı*, Ayla Ödekan (Editör), *Cumhuriyetin Renkleri Biçimleri*, İstanbul: Tarih Vakfı Yayınları, 8-25.
- Giray, K. (1997). *Türkiye İş Bankası Resim Koleksiyonu*. İstanbul: Türkiye İş Bankası Kültür Yayınları.
- Karoğlu, A. (2014). Folklorik Unsurların Resme Yansıması ve Yaşatılması Bağlamında Bazı Düşünceler, *Milli Folklor*, yıl:26, sayı:14, 99-109.
<http://www.millifolklor.com/PdfViewer.aspx?Sayi=104&Sayfa=96> 1.11.2018.
- Kılıç, E. (2013). Çağdaş Türk Resminde Geleneksel Etkileşim, *Uluslararası Sosyal Araştırmalar Dergisi*, cilt: 6, sayı:25, 327-340.
- Sisli, N. (2015). *Türkiye'de Cumhuriyet Öncesi-Sonrası Kadının Konumu ve Baskı Resim Alanındaki Varlıkları Hakkında Bir Analiz*, Yayımlanmamış Yüksek Lisans Tezi, Anadolu Üniversitesi Güzel Sanatlar Enstitüsü.
- Şener, D.(2001). Yaşamı Kucaklayan Sanatçı: Fahr el nissa Zeid, *Milliyet Sanat*, sayı:504, 52-53.
- Toros, T. Kişisel Arşivlerde İstanbul Belleği Taha Toros Arşivi. TT. 581243
<http://earsiv.sehir.edu.tr:8080/xmlui/bitstream/handle/11498/11246/001581243010.pdf?sequence=1&isAllowed=y> 5.11.2018.
- Yazkaç, P. (2018). Çağdaş Türk Resim Sanatında Avangart Bir Sanatçı: Fahrelnissa Zeyd, ASOS Journal, The Journal of Academic Social Science , Yıl: 6, sayı:75, 198-212.
http://www.asosjournal.com/Makaleler/1144252015_13947%20P%C4%B1nar%20YAZKA%C3%87.pdf 7.11.2018.
- Maide Arel Hayatı ve Eserleri*, <https://www.istanbulsanatevi.com/turk-ressamlar/maide-arel-hayati-ve-eserleri/#lightbox/1/> 6.11.2018.
- Taha Toros arşivi, TT. 595457. <https://core.ac.uk/download/pdf/84783131.pdf> 6.11.2018.
<http://www.sakipsabancimuzesi.org/tr/sayfa/sergiler/feyhama-duran-iki-dunya-arasinda> 7.11.2018.
<http://www.acarindex.com/dosyalar/makale/acarindex-1423876552.pdf> 1.11.2018.
<http://www.beyazart.com/sanatci/Fahrelnissa-Zeid> 1.11.2018.
http://www.turkishpaintings.com/index.php?p=37&l=1&modPainters_artistDetailID=617 8.11.2018.
<http://www.beyazart.com/sanatci/Maide-Arel> 7.11.2018.

<http://earsiv.sehir.edu.tr:8080/xmlui/bitstream/handle/11498/12104/001605043015.pdf?sequence=1&isAllowed=y> 5.11.2018.

<https://www.youtube.com/watch?v=2UoFdtgW0o> 8.11.2018.

<https://www.artamonline.com/253-muzayede-degerli-tablolar-ve-antikalar/10229-guzin-duran-1898-1981-ada-dan-gorunum> 11.12.2018.

<https://www.imgrumweb.com/post/BXR3KiVgTzh> 15.12.2018.