

## 2009 YILINDA EĞİTİM VE ÖĞRETİME BAŞLAYAN ÜNİVERSİTELERİN İŞLETME BÖLÜMÜ MEZUNLARININ KPSS BAŞARILARININ KARŞILAŞTIRILMASI<sup>1</sup>

Geliş Tarihi: 03.01.2019

Doç.Dr.Selahattin YAVUZ<sup>2</sup>

Kabul Tarihi: 21.03.2019

Arş.Gör. Turgut KARABULUT<sup>3</sup>

Makale Türü: Alan Araştırması

### Özet

Bu çalışmada, aynı yıl (2009 yılı) İktisadi ve İdari Bilimler Fakültesi İşletme Bölümü'ne öğrenci alımına başlayan dokuz üniversitenin (Adıyaman, Ardahan, Bayburt, Bingöl, Erzincan Binali Yıldırım, Gümüşhane, Kırklareli, Osmaniye Korkut Ata ve Recep Tayyip Erdoğan Üniversiteleri) İşletme Bölümü mezunlarının KPSS ortalamaları karşılaştırılmıştır. Çalışmaya ilişkin veriler ÖSYM'nin açıkladığı 2013 – 2016 yıllarında Çalışma Ekonomisi ve Endüstriyel İlişkiler, Ekonometri, Genel Kültür, Genel Yetenek, Hukuk, İktisat, İstatistik, İşletme, Kamu Yönetimi, Maliye, Muhasebe ve Uluslararası İlişkiler alanlarında öğrencilerin ortalamalarından oluşturulmuştur. Bu ortalamalara bakılarak söz konusu üniversitelerin genel eğilimleri grafik ve tablolarla belirlenmeye çalışılmıştır. Daha sonra alanlara göre üniversitelerin sıralamaları oluşturulmuştur. Çalışma neticesinde genel olarak başarı sıralamasına bakıldığında ilk sırada Erzincan Binali Yıldırım Üniversitesi İşletme Bölümü mezunları olurken, son sırada ise Ardahan Üniversitesi İşletme Bölümü mezunları yer almıştır. Üniversite sıralaması ise; Erzincan Binali Yıldırım Üniversitesi, Osmaniye Korkut Ata Üniversitesi, Kırklareli Üniversitesi, Recep Tayyip Erdoğan Üniversitesi, Adıyaman Üniversitesi, Bingöl Üniversitesi, Gümüşhane Üniversitesi, Bayburt Üniversitesi, Ardahan Üniversitesi biçimindedir.

**Anahtar Kelimeler:** İşletme Bölümü, Kamu Personeli Seçme Sınavı, Başarı.

**Jel Kodları:** A220, I00, Z00.

## THE COMPARISON OF PUBLIC PERSONNEL SELECTION EXAM SUCCESS OF BUSINESS DEPARTMENT GRADUATES IN THE UNIVERSITIES STARTING EDUCATION IN 2009

### Abstract

In this study, nine colleges (Adıyaman, Ardahan, Bayburt, Bingöl, Erzincan Binali Yıldırım, Gumushane, Kırklareli, Osmaniye Korkut Ata and Recep Tayyip Erdoğan Universities) graduates of the Department of Business Administration of the Faculty of Economics and Administrative Sciences KPSS averages are compared. The data related to the study was formed from the average of the students in the fields of Labor Economics and Industrial Relations, Econometrics, General Culture, General Ability, Law, Economics, Statistics, Business Administration, Public Administration, Finance, Accounting and International Relations between 2013 and 2016 announced by ÖSYM. Looking at these averages, the general trends of universities have been tried to be determined with graphics and

<sup>1</sup> Bu makale daha önce 3-5 Mayıs 2018 tarihinde Bayburt Üniversitesi'nde düzenlenen Uluslararası Uygulamalı İşletme, Yönetim ve Ekonomi Araştırmaları Sempozyumunda sözlü olarak sunulmuştur.

<sup>2</sup> Erzincan Binali Yıldırım Üniversitesi, syavuz@erzincan.edu.tr, ORCID ID: 0000-0003-3153-2774

<sup>3</sup> Erzincan Binali Yıldırım Üniversitesi, tkarabulut@erzincan.edu.tr, ORCID ID: 0000-0001-8434-3614

tables. Later, according to the fields, the order of the universities was established. In terms of the results of the study, the first place is the Erzincan Binali Yıldırım University Department of Business Administration and the last one is the Department of Business Administration Department of Ardahan University. University rankings are as follows; Erzincan Binali Yıldırım University, Osmaniye Korkut Ata University, Kırklareli University, Recep Tayyip Erdoğan University, Adıyaman University, Bingöl University, Gumushane University, Bayburt University, Ardahan University.

**Keywords:** Department of Business Administration, Public Personnel Selection Exam, Success.

**JEL Codes:** A220, I00, Z00.

## 1. GİRİŞ

İktisadi ve İdari Bilimler Fakültelerinin en fazla tercih edilen bölümlerinden biri de İşletme bölümüdür. ÖSYM' nin 2014 yılında açıkladığı verilere göre İşletme programları her yıl ortalama olarak 300 bin defa tercih listesine yazılmaktadır. Sonuç olarak her yıl yaklaşık olarak 20 bin aday bu programa yerleştirilmektedir (<https://www.cnnturk.com>, Erişim tarihi: 05.04.2018). Aynı şekilde her yıl 15 bin öğrenci İşletme programlarından mezun olmaktadır. Mezun öğrencilerin iş imkânı olarak ilk düşündükleri kamu kuruluşlarında çalışmaktır. Buna karşın verilen kadro sayısı 2500 – 3000 arasında gerçekleşmektedir (<http://www.08haber.com>, Erişim tarihi: 05.04.2018). Kamu kuruluşlarında çalışmak için ilk aşama ÖSYM tarafından yapılan KPSS sınavından iyi bir puan almak gerekmektedir. Mezun sayısı ile sunulan kadro sayısı arasındaki büyük fark dikkate alındığında KPSS sınavından iyi bir puan almanın ne derece önemli olduğu görülmektedir.

Kamu kuruluşlarında çalışmak isteyen öğrenci gruplarından biri de işletme bölümü öğrencileridir. İşletme bölümü öğrencileri KPSS sınavında Çalışma Ekonomisi ve Endüstriyel İlişkiler, Ekonometri, Genel Kültür, Genel Yetenek, Hukuk, İktisat, İstatistik, İşletme, Kamu Yönetimi, Maliye, Muhasebe ve Uluslararası İlişkiler alanlarında sorulan sorularla karşılaşmaktadır. Yapılan müfredat taraması sonucunda işletme bölümü öğrencileri lisans öğretim sürecinde Hukuk, İktisat, İşletme, Muhasebe, İstatistik derslerini zorunlu olarak aldıkları görülmüştür. Buna karşın Çalışma Ekonomisi ve Endüstriyel İlişkiler, Ekonometri, Kamu Yönetimi ve Uluslararası İlişkiler derslerini seçmeli ders olarak görmekte veya müfredatlarında bulunmamaktadır.

KPSS Lisans sınavında toplam 124 puan türü vardır. Bunların KPSSP 1-8 ve KPSSP 121-124 eğitim bilimleri ve din hizmetleri kadrosuna başvuracak adayların kullanabileceği puan türleridir (Yeğinboy ve Özdemir, 2016). İktisadi ve idari bilimler programlarından olan İşletme bölümü mezunu olan adayların KPSS de tüm sorulara en az bir yanıt vermeleri durumunda toplam 112 adet puan türü hesaplanabilecektir.

Bu çalışmada 2009 yılında ilk defa öğrenci alan dokuz üniversitenin (Adıyaman, Ardahan, Bayburt, Bingöl, Erzincan Binali Yıldırım, Gümüşhane, Kırklareli, Osmaniye Korkut Ata ve Recep Tayyip Erdoğan Üniversiteleri) İşletme Bölümü mezunlarının KPSS ortalamaları karşılaştırılmıştır.

## 2. LİTERATÜR TARAMASI

Genellikle öğretmenlik ve KPSS ilişkisi kurularak yayın yapıldığı görülmüştür. KPSS ile işletme bölümü hatta KPSS ile iktisadi ve idari bilimler fakültesi bünyesindeki herhangi bir bölüm ile ilgili akademik yayınların sayısı yok denecek kadar azdır. KPSS alan testlerini konu alan bazı çalışmalar şu şekildedir:

Bahar (2006), çalışmasında öğretmen adaylarının KPSS puanlarının akademik başarı ve cinsiyete göre farklılaşma olup olmadığını incelemiştir. Çalışmada 2003 yılında KPSS-Öğretmenlik sınavına katılan 311 kadın ve 416 erkek öğrencinin verilerini kullanmıştır. Çalışma sonucunda kadın öğrencilerin akademik başarılarının erkek öğrencilere göre daha yüksek olduğunu tespit etmiştir. Ancak buna rağmen erkek öğrencilerin KPSS puanlarının kadın öğrencilere göre daha yüksek olduğunu bulmuştur. KPSS' de sorulan sorular ile öğretmen yetiştirme programlarında yer alan ders ve etkinliklerin örtüşmediğini belirtmiştir.

Bayraklı ve arkadaşları (2007), çalışmalarında fakültelerin kullanmış olduğu finansman ile mezun öğrencilerin başarıları arasındaki ilişkiyi araştırmışlardır. Bu amaçla fakültelerin kullanmış olduğu bütçe ile mezun öğrencilerin KPSS sonuçlarını ele almışlardır. Çalışma sonucunda fazla bütçeye sahip üniversite öğrencilerinin daha az bütçeye sahip

üniversite öğrencilerinden daha başarılı olmadığını tespit etmişlerdir. Ayrıca üniversitelerin kuruldukları şehir, öğrencilerin yöre halkıyla bütünleşebilmesi, sosyal hayat, üniversitenin bulunduğu şehrin insanların öğrencilere bakış açısı ve yaklaşımı, akademik yaşam, kütüphane ve ulaşım hizmetleri, tiyatro ve sinema etkinlikleri, üniversitelerdeki öğrenci başına düşen öğretim elemanı sayısı, dersliklerdeki fiziki durum ve teknolojik yatırımlar gibi etkenlerin öğrenci başarısına etki edebilecek faktörler olabileceğini belirtmişlerdir.

Yeşilyurt (2008), çalışmasında Türkiye’deki 8 devlet üniversitesinin ekonometri bölümlerinin, 2007 KPSS puanlarına göre performanslarını Veri Zarflama Analizi yöntemiyle incelemeye çalışmıştır. Üniversitelerde 4 yıl boyunca verilen kredi sayısı girdi olarak kullanılırken, Genel Yetenek, Genel Kültür, Hukuk, İktisat, İşletme, Maliye, Muhasebe, Çalışma Ekonomisi ve Endüstri ilişkiler, Ekonometri, İstatistik, Kamu Yönetimi, Uluslararası ilişkiler derslerine ait puanları ise çıktı olarak kullanmıştır. Çalışmanın sonucunda Marmara, Gazi, Karadeniz Teknik, İstanbul ve Uludağ Üniversiteleri Ekonometri bölümleri etkin sınırdadır bulunurken, Dokuz Eylül, Çukurova ve İnönü Üniversiteleri ekonometri bölümleri etkin sınırdadır bulunmamıştır.

Kablan (2010), çalışmasında öğretmen adaylarının mezuniyet ortalama puanı (AGNO) ile KPSS puanı arasındaki ilişkiyi araştırmıştır. Bu amaçla 2009 yılında Kocaeli Üniversitesinden mezun olan 330 öğretmen adayının AGNO ları ile KPSS puanlarını kullanmıştır. Araştırma sonunda AGNO lar ile Eğitim Bilimleri başarısı arasında pozitif yüksek bir ilişki bulunurken, Genel Yetenek ve Genel Kültür başarısı arasında pozitif yönlü zayıf bir ilişki tespit etmiştir.

Safran ve arkadaşları (2014), çalışmalarında eğitim fakülteleri ile diğer fakülte mezunlarının 2013 yılı KPSS başarı durumlarını karşılaştırmışlardır. Atama yapılan Fizik, Kimya, Biyoloji, Matematik, Tarih, Coğrafya, Türk Dili ve Edebiyatı, İngilizce, Almanca, Din Kültürü ve Ahlak Bilgisi branşlarında eğitim fakültesi ve diğer fakültelerden mezun olan 94625 öğrenci kıyaslanmıştır. Araştırma sonucunda eğitim fakültesi mezunu adayların diğer fakülte mezunu adaylarına göre daha başarılı olduklarını tespit etmişlerdir.

Yeğinboy ve Özdemir (2016), çalışmalarında istatistik bölümü mezunları ile iktisadi ve idari bilimler mezunu öğrencilerin 2014 yılında yapılan KPSS lisans alan dersi başarıları bakımından kıyaslama yapmaya çalışmışlardır. Analiz sonucunda istatistik bölümü mezunlarının iktisadi ve idari bilimler fakültesi programları mezunlarından özellikle de işletme derslerine ait ortalamalarının daha iyi olduğunu tespit etmişlerdir. Muhasebe dersi testinde ise başarının diğer derslerin testlerine nispeten daha düşük olduğuna ulaşmışlardır. Tüm bu sonuçlar ışığında muhasebe dersi testlerinde başarının artırılması için müfredatta iyileştirmeler önermişlerdir.

Literatür taraması neticesinde aynı yıl öğrenci alımına başlayan bölümler arasında başarı kıyaslaması yapılan bir çalışmaya rastlanmamıştır. Aynı yıl öğrenci alımına başlayan birimleri veya bölümleri başarı yönüyle karşılaştırmak karşılaştırma mantığı bakımından oldukça önemlidir.

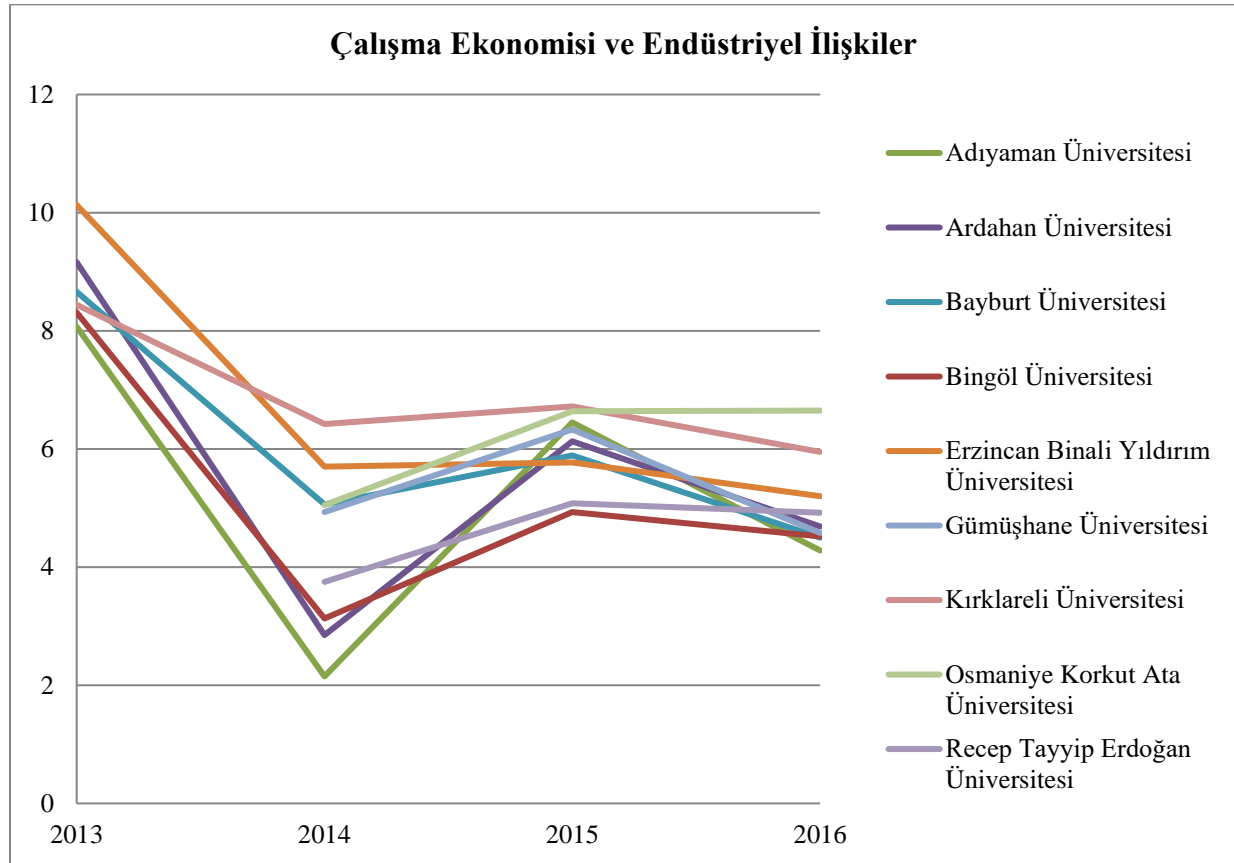
### **3. MATERYAL VE YÖNTEM**

Bu çalışmada, aynı yıl (2009 yılı) İktisadi ve İdari Bilimler Fakültesi İşletme Bölümü’ne öğrenci alımına başlayan dokuz üniversitenin (Adıyaman, Ardahan, Bayburt, Bingöl, Erzincan Binali Yıldırım, Gümüşhane, Kırklareli, Osmaniye Korkut Ata ve Recep Tayyip Erdoğan Üniversiteleri) İşletme Bölümü mezunlarının KPSS ortalamaları karşılaştırılmıştır. Çalışmaya ilişkin veriler ÖSYM’ nin açıkladığı 2013 – 2016 yıllarında Çalışma Ekonomisi ve Endüstriyel İlişkiler, Ekonometri, Genel Kültür, Genel Yetenek, Hukuk, İktisat, İstatistik, İşletme, Kamu Yönetimi, Maliye, Muhasebe ve Uluslararası İlişkiler

alanlarında öğrencilerin ortalamalarından oluşturulmuştur. Bu ortalamalara bakılarak söz konusu üniversitelerin genel eğilimleri Ms-Excel programı kullanılarak grafik ve tablolarla belirlenmeye çalışılmıştır. Daha sonra alanlara göre üniversitelerin sıralamaları oluşturulmuştur.

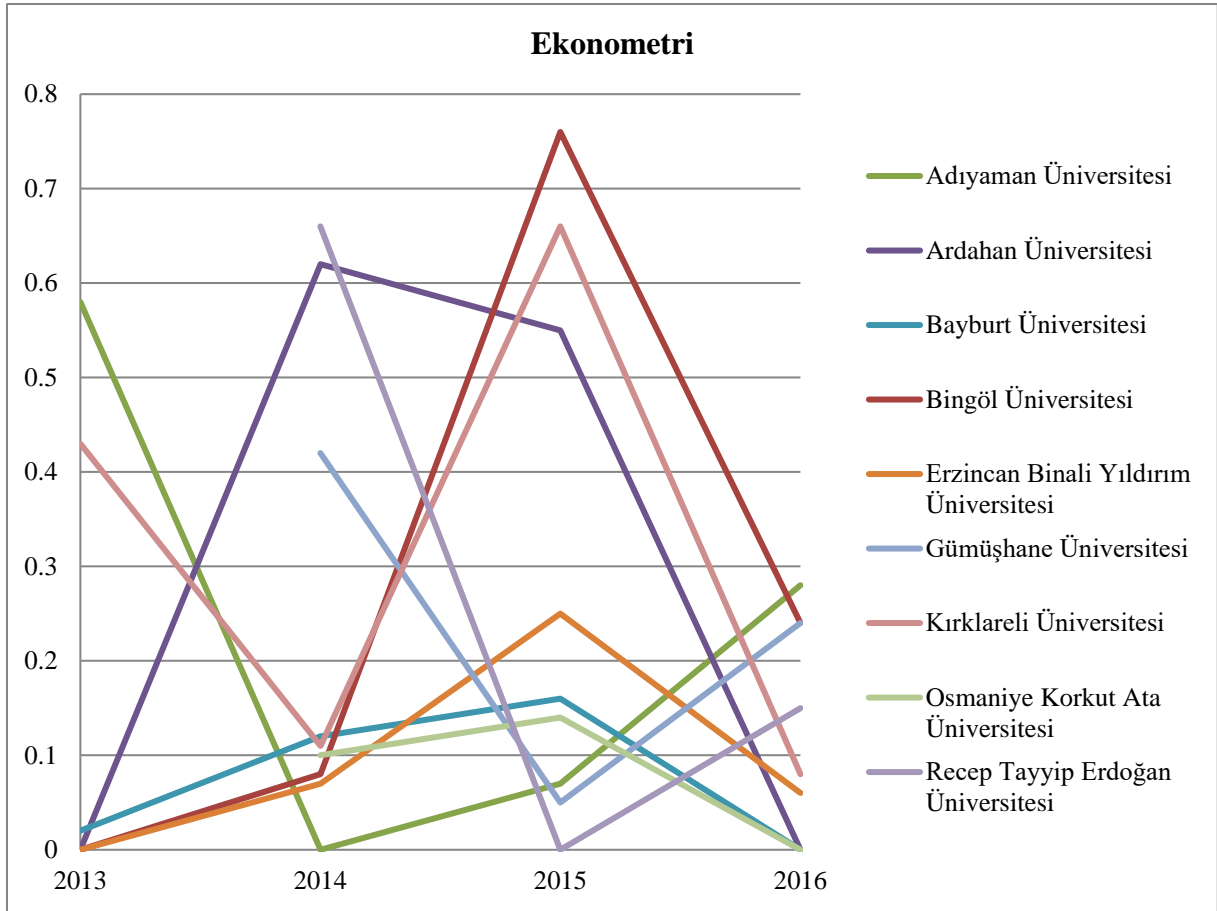
#### 4. BULGULAR

2013 – 2016 yılları arasında İşletme programları mezun veya mezun adayların KPSS ortalamaları ÖSYM’ nin açıkladığı verilerden elde edilmiştir. Bu verilere göre her bir üniversitenin 4 yıllık ortalamalarının trendi Ms-Excel programı ile grafiksel olarak gösterilmiştir.



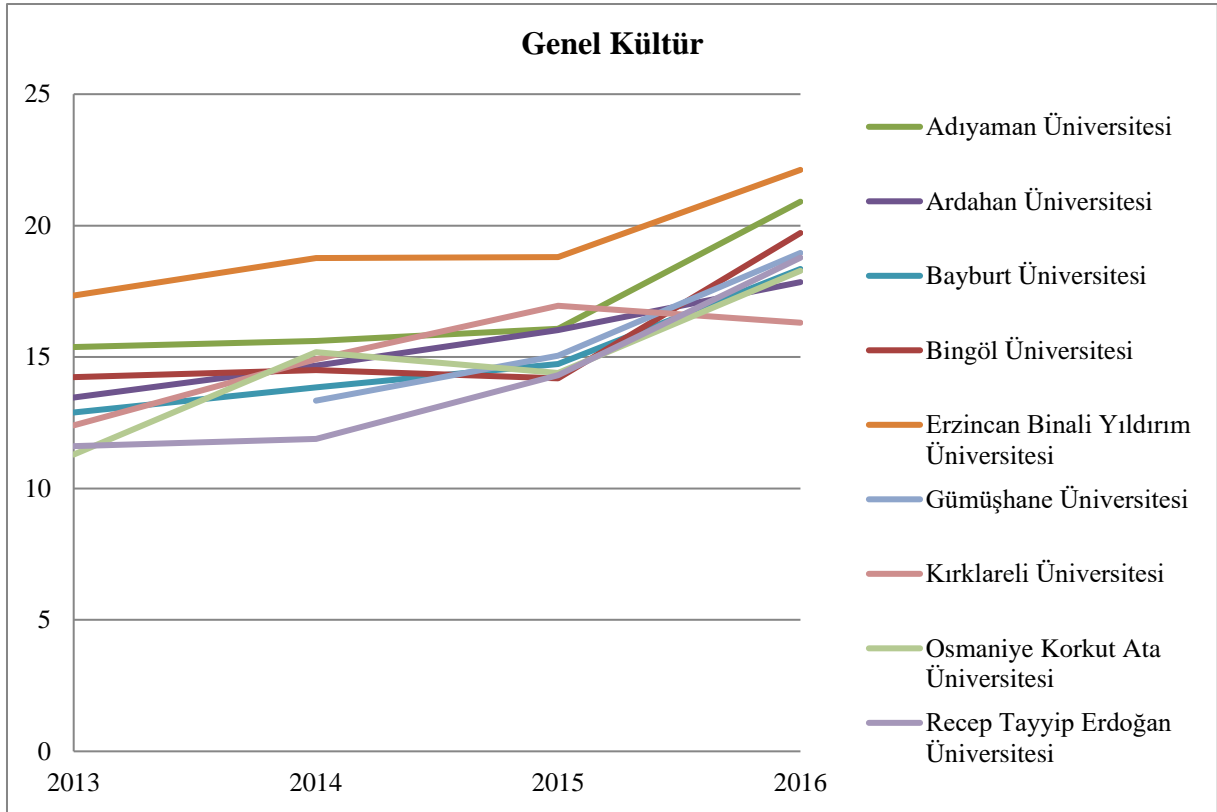
Şekil 1. İşletme bölümü mezunlarının “Çalışma Ekonomisi ve Endüstriyel İlişkiler” KPSS sıralaması

2013 yılında 10,13 ortalama ile ilk sırada yer alan Erzincan Binali Yıldırım Üniversitesi İşletme Bölümü, sonraki yıllarda monoton azalan bir trend ile 2016 yılında 5,2 ortalama ile 3. sıraya gerilemiştir. 2014 yılında 5,05 ortalama ile 4. sırada yer alan Osmaniye Korkut Ata Üniversitesi İşletme Bölümü, 2016 yılında 6,65 ortalama ile ilk sıraya yükselmiştir. 2013 yılında 8,07 ortalama ile son sırada yer alan Adıyaman Üniversitesi İşletme Bölümü, 2016 yılında da 4,8 ortalama ile yine son sırada yer almıştır. 2016 yılında genel ortalama ise 5,03 olarak gerçekleşmiştir. 2016 yılı itibari ile son sıralama ise şu şekilde gerçekleşmiştir: Osmaniye Korkut Ata Üniversitesi (6,65), Kırklareli Üniversitesi (5,95), Erzincan Binali Yıldırım Üniversitesi (5,2), Recep Tayyip Erdoğan Üniversitesi (4,92), Ardahan Üniversitesi (4,69), Gümüşhane Üniversitesi (4,58), Bingöl Üniversitesi (4,52), Bayburt Üniversitesi (4,50), Adıyaman Üniversitesi (4,28).



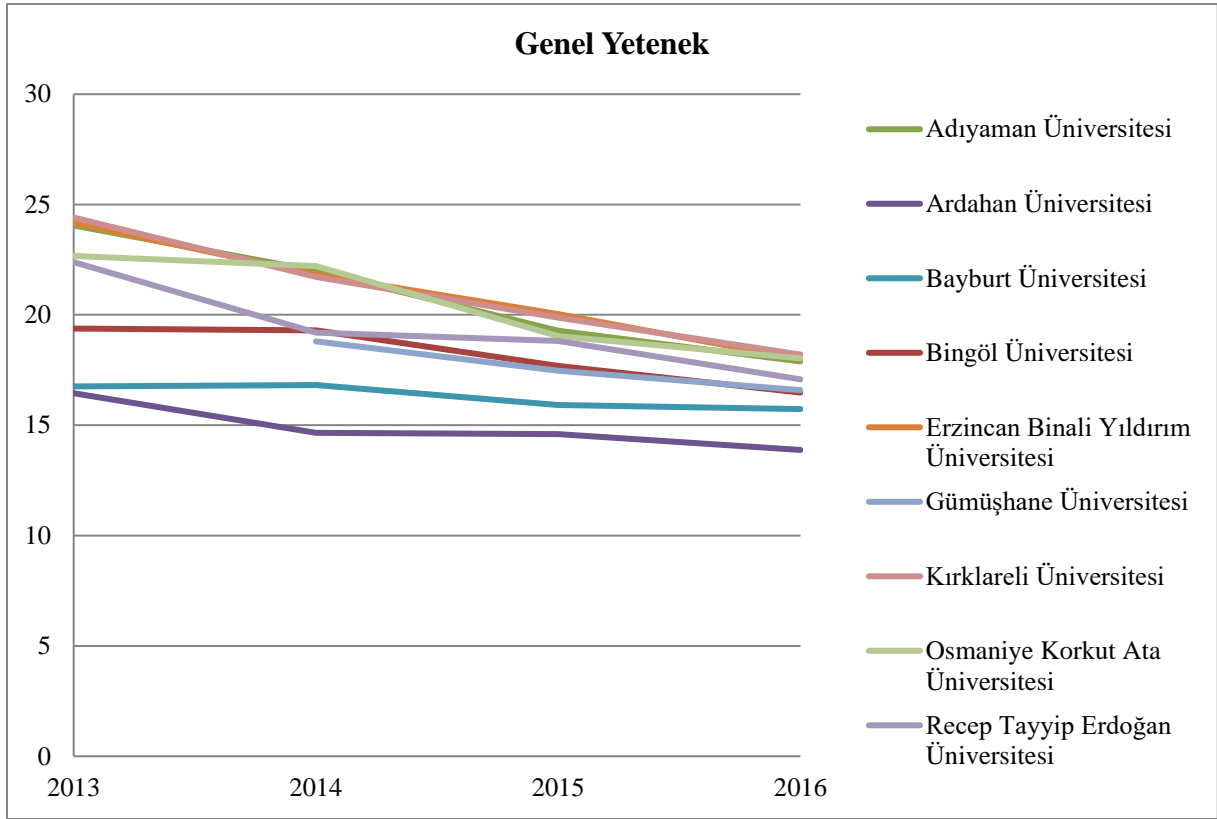
Şekil 2. İşletme bölümü mezunlarının “Ekonometri” KPSS sıralaması

2013 yılında 0,58 ortalama ile ilk sırada yer alan Adıyaman Üniversitesi İşletme Bölümü, sonraki yıllarda ortalaması düşmesine rağmen 2016 yılında 0,28 ortalama ile yine 1. sırada yer almıştır. 2016 yılında Ardahan, Bayburt ve Osmaniye Korkut Ata Üniversitelerinin 0 ortalamaya sahip olması dikkat çekicidir. 2016 yılında genel ortalama ise 0,12 olarak gerçekleşmiştir. 2016 yılı itibari ile son sıralama ise şu şekilde gerçekleşmiştir: Adıyaman Üniversitesi (0,28), Bingöl Üniversitesi (0,24), Gümüşhane Üniversitesi (0,24), Recep Tayyip Erdoğan Üniversitesi (0,15), Kırklareli Üniversitesi (0,08), Erzincan Binali Yıldırım Üniversitesi (0,06), Ardahan Üniversitesi (0), Bayburt Üniversitesi (0), Osmaniye Korkut Ata Üniversitesi (0).



Şekil 3. İşletme bölümü mezunlarının “Genel Kültür” KPSS sıralaması

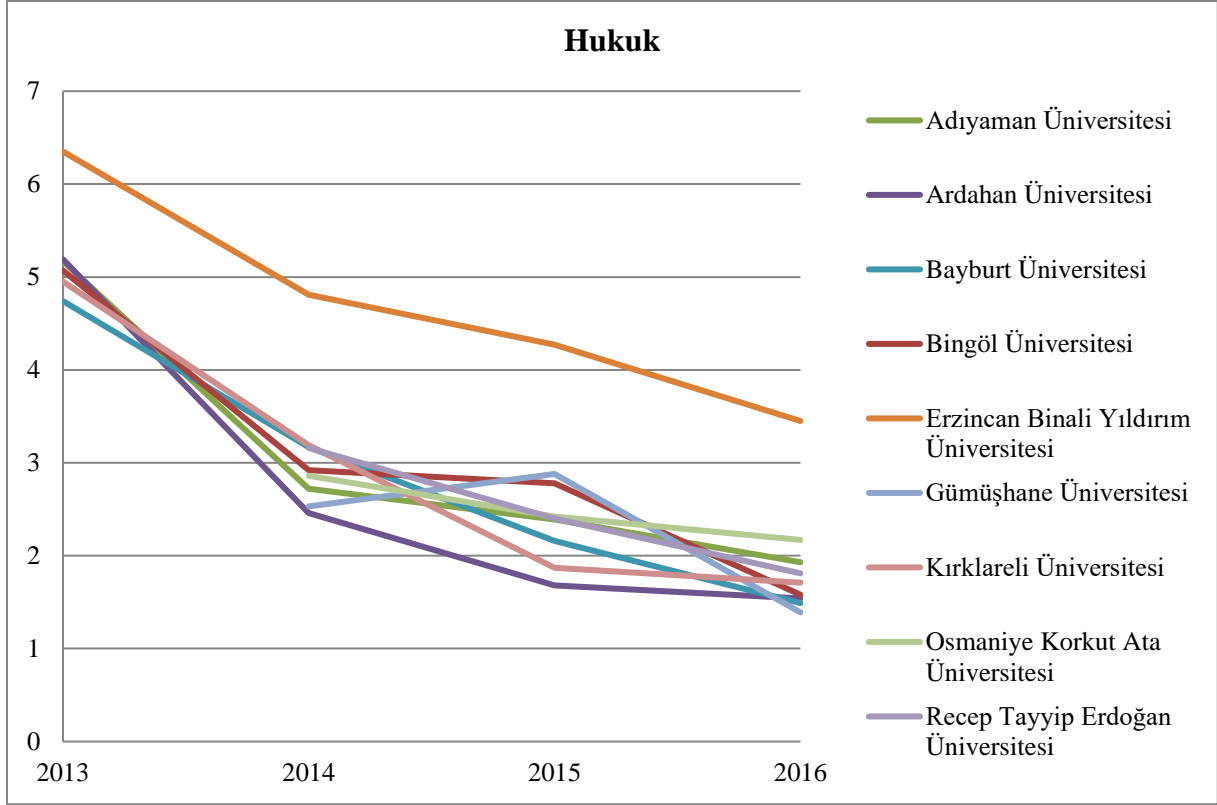
2013 yılında 17,34 ortalama ile ilk sırada yer alan Erzincan Binali Yıldırım Üniversitesi İşletme Bölümü, sonraki yıllarda monoton artan bir trend ile 2016 yılında 22,12 ortalama ile yine 1. sırada yer almıştır. 2013 yılında 11,29 ortalama ile son sırada yer alan Osmaniye Korkut Ata Üniversitesi İşletme Bölümü, 2016 yılında 18,28 ortalama ile 7. sıraya yükselmiştir. Bu alanda genellikle sıralama pek değişmediği görülmektedir. 2016 yılında genel ortalama ise 19,03 olarak gerçekleşmiştir. 2016 yılı itibari ile son sıralama ise şu şekilde gerçekleşmiştir: Erzincan Binali Yıldırım Üniversitesi (22,12), Adıyaman Üniversitesi (20,91), Bingöl Üniversitesi (19,72), Gümüşhane Üniversitesi (18,96), Recep Tayyip Erdoğan Üniversitesi (18,78), Bayburt Üniversitesi (18,35), Osmaniye Korkut Ata Üniversitesi (18,28), Ardahan Üniversitesi (17,85), Kırklareli Üniversitesi (16,31).



Şekil 4. İşletme bölümü mezunlarının “Genel Yetenek” KPSS sıralaması

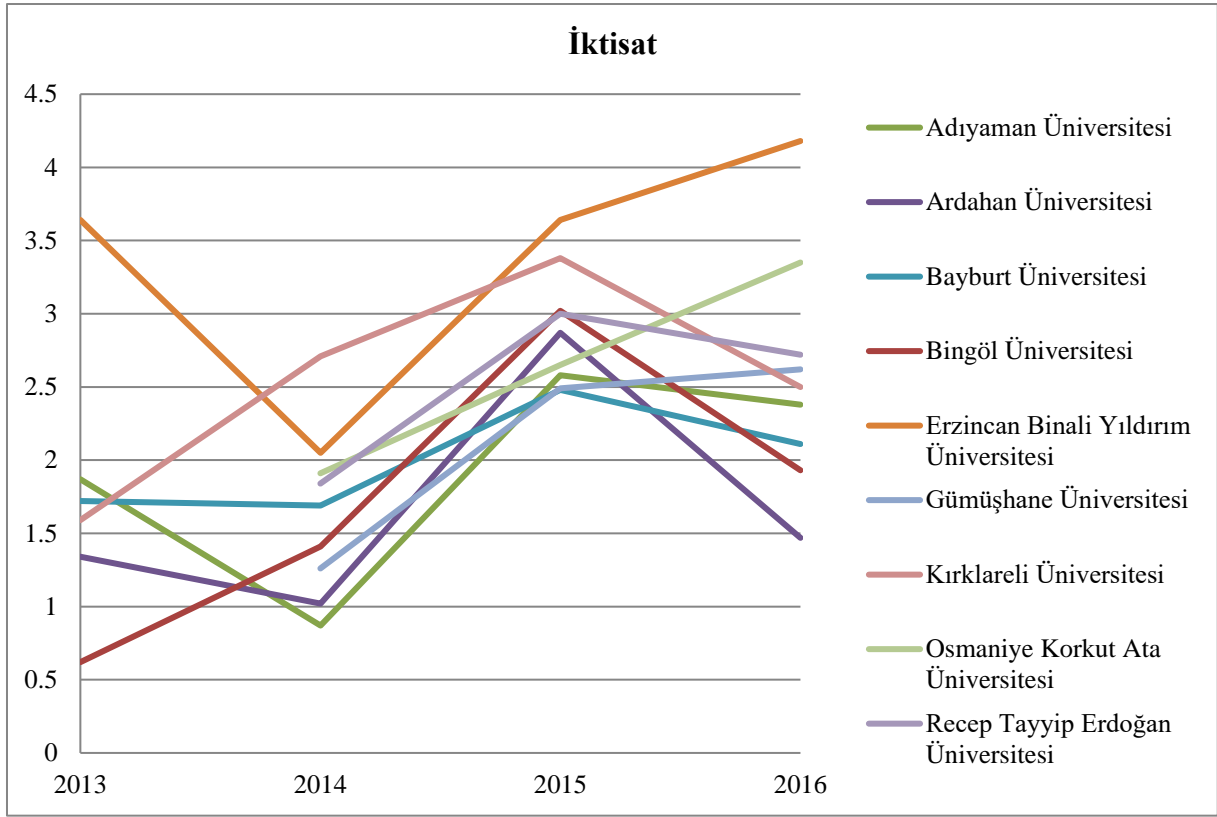
2013 yılında 24,41 ortalama ile ilk sırada yer alan Kırklareli Üniversitesi İşletme Bölümü, sonraki yıllarda ortalaması düşmesine rağmen 2016 yılında 18,20 ortalama ile yine 1. sırada yer almıştır. 2013 yılında 16,45 ortalama ile son sırada yer alan Ardahan Üniversitesi İşletme Bölümü, 2016 yılında 13,88 ortalama ile yine son sırada kalmıştır. Bu alanda yıllara göre ortalama da azalma ile birlikte sıralamanın pek değişmediği görülmektedir. 2016 yılında genel ortalama ise 16,87 olarak gerçekleşmiştir. 2016 yılı itibari ile son sıralama ise şu şekilde gerçekleşmiştir: Kırklareli Üniversitesi (18,20), Osmaniye Korkut Ata Üniversitesi (18,03), Erzincan Binali Yıldırım Üniversitesi (17,99), Adıyaman Üniversitesi (17,89), Recep Tayyip Erdoğan Üniversitesi (17,08), Gümüşhane Üniversitesi (16,59), Bingöl Üniversitesi (16,48), Bayburt Üniversitesi (15,73), Ardahan Üniversitesi (13,88).





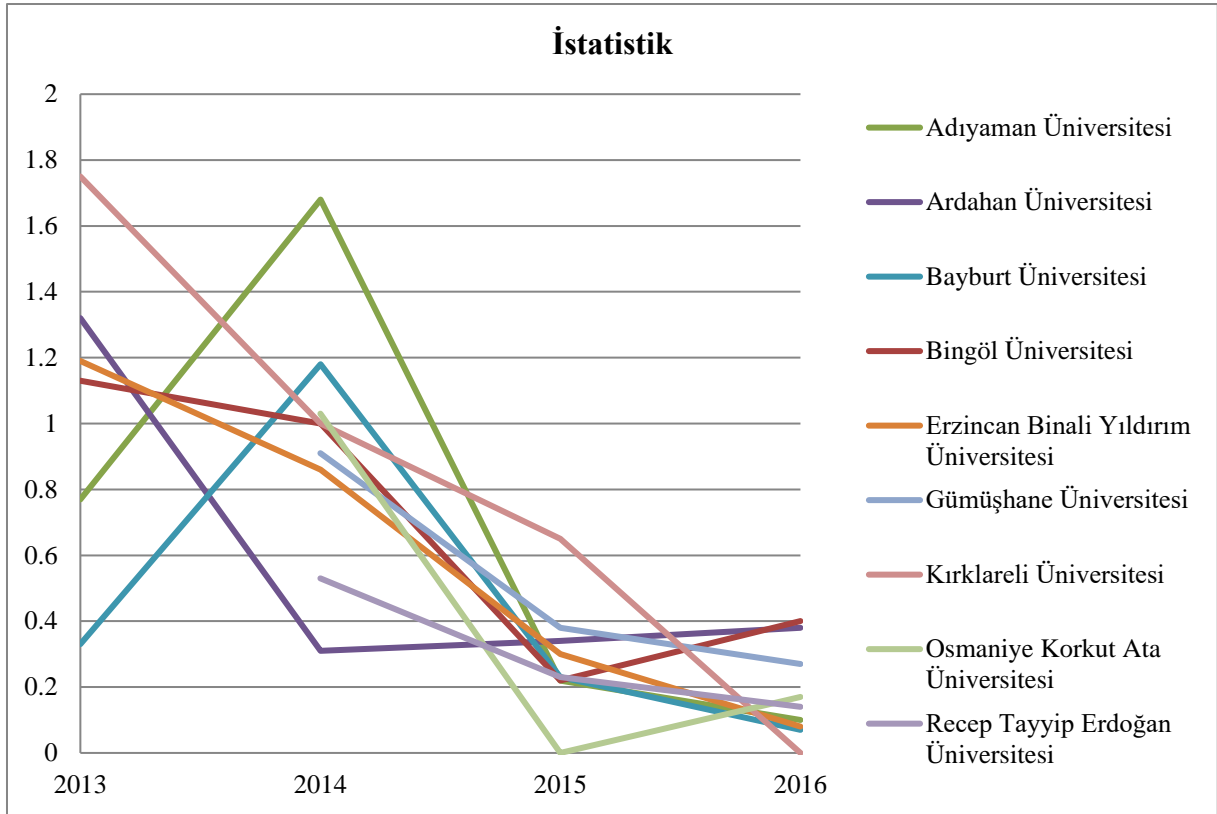
Şekil 5. İşletme bölümü mezunlarının “Hukuk” KPSS sıralaması

2013 yılında 6,35 ortalama ile ilk sırada yer alan Erzincan Binali Yıldırım Üniversitesi İşletme Bölümü, sonraki yıllarda monoton azalan bir trende sahip olmasına rağmen 2016 yılında 3,45 ortalama ile yine 1. sırada yer almıştır. 2013 yılında 4,74 ortalama ile son sırada yer alan Bayburt Üniversitesi İşletme Bölümü, 2016 yılında 1,49 ortalama ile ancak 8. sıraya yükselmiştir. 2016 yılında genel ortalama ise 1,89 olarak gerçekleşmiştir. 2016 yılı itibari ile son sıralama ise şu şekilde gerçekleşmiştir: Erzincan Binali Yıldırım Üniversitesi (3,45), Osmaniye Korkut Ata Üniversitesi (2,17), Adıyaman Üniversitesi (1,93), Recep Tayyip Erdoğan Üniversitesi (1,81), Kırklareli Üniversitesi (1,71), Bingöl Üniversitesi (1,58), Ardahan Üniversitesi (1,54), Bayburt Üniversitesi (1,49), Gümüşhane Üniversitesi (1,39).



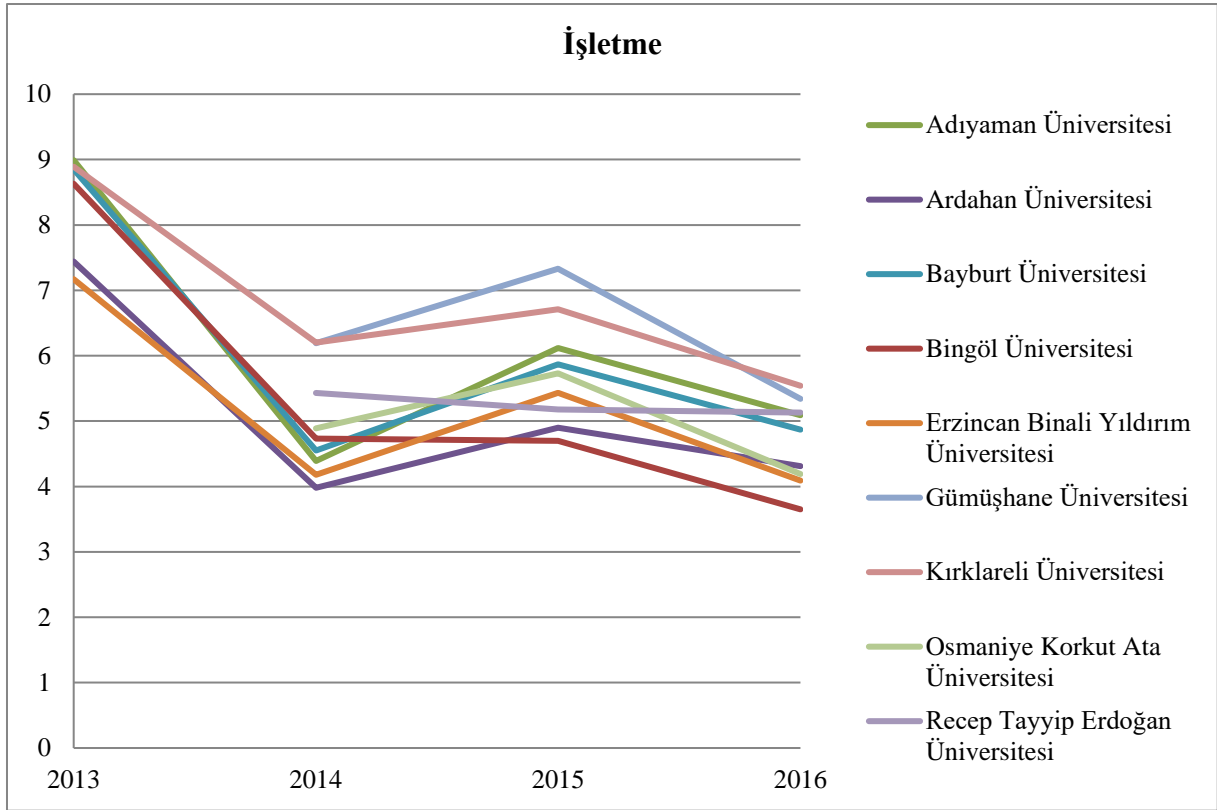
Şekil 6. İşletme bölümü mezunlarının “İktisat” KPSS sıralaması

2013 yılında 3,64 ortalama ile ilk sırada yer alan Erzincan Binali Yıldırım Üniversitesi İşletme Bölümü, sonraki yıllarda sadece 2014 yılında 2. Sıraya gerilemesine rağmen 2016 yılında 4,18 ortalama ile yine 1. sırada yer almıştır. 2013 yılında 0,62 ortalama ile son sırada yer alan Bingöl Üniversitesi İşletme Bölümü, 2016 yılında ortalamasını arttırmasına rağmen 1,93 ortalama ile ancak 8. sıraya yükselmiştir. 2016 yılında genel ortalama ise 2,58 olarak gerçekleşmiştir. 2016 yılı itibari ile son sıralama ise şu şekilde gerçekleşmiştir: Erzincan Binali Yıldırım Üniversitesi (4,18), Osmaniye Korkut Ata Üniversitesi (3,35), Recep Tayyip Erdoğan Üniversitesi (2,72), Gümüşhane Üniversitesi (2,62), Adıyaman Üniversitesi (2,38), Kırklareli Üniversitesi (2,50), Bayburt Üniversitesi (2,11), Bingöl Üniversitesi (1,93), Ardahan Üniversitesi (1,47).



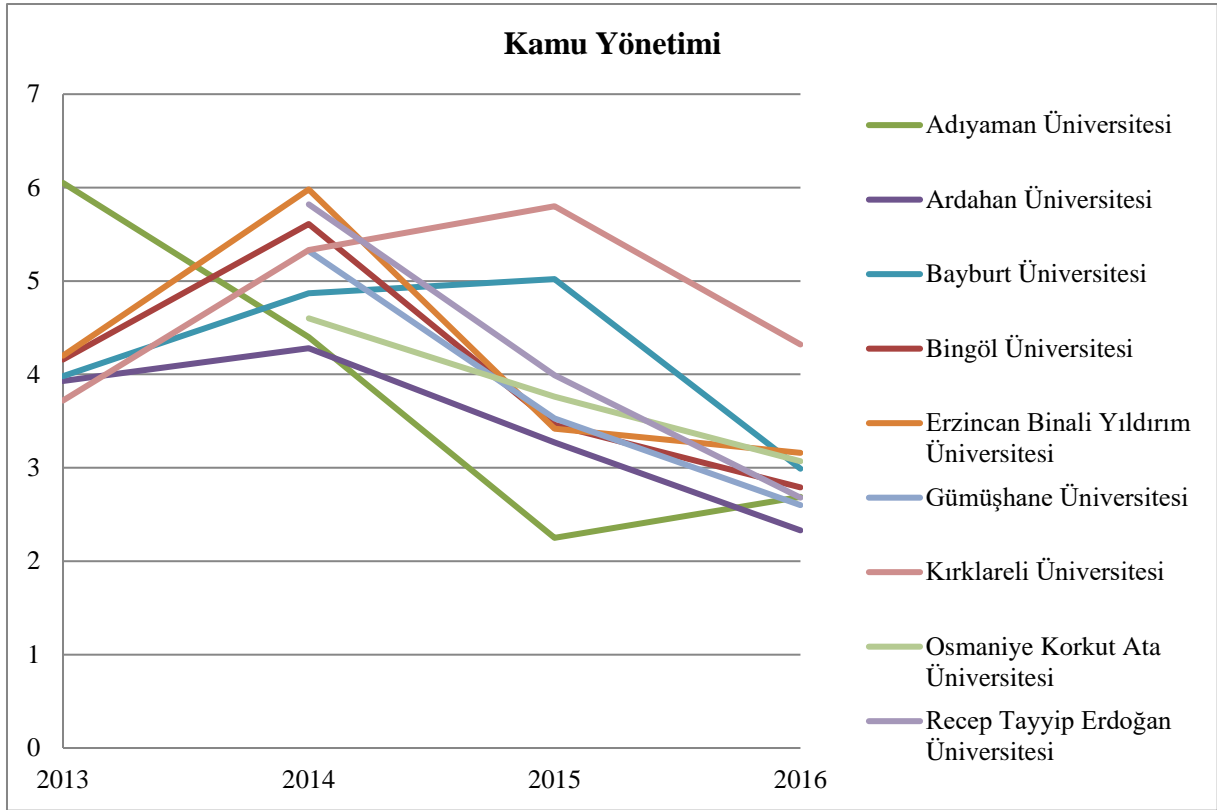
Şekil 7. İşletme bölümü mezunlarının “İstatistik” KPSS sıralaması

2013 yılında 1,75 ortalama ile ilk sırada yer alan Kırklareli Üniversitesi İşletme Bölümü, sonraki yıllarda monoton azalan bir trend ile 2016 yılında 0 ortalama ile son sıraya gerilemiştir. 2013 yılında 1,13 ortalama ile 4. sırada yer alan Bingöl Üniversitesi İşletme Bölümü, 2016 yılında ortalamasını arttırarak 0,40 ortalama ile 1. sıraya yükselmiştir. Bu alanda ortalamalarda çok sık değişkenlik tespit edilmiş olup, sıralama yıldan yıla değişmiştir. 2016 yılında genel ortalama ise 0,18 olarak gerçekleşmiştir. 2016 yılı itibari ile son sıralama ise şu şekilde gerçekleşmiştir: Bingöl Üniversitesi (0,40), Ardahan Üniversitesi (0,38), Gümüşhane Üniversitesi (0,27), Osmaniye Korkut Ata Üniversitesi (0,17), Recep Tayyip Erdoğan Üniversitesi (0,14), Adıyaman Üniversitesi (0,10), Erzincan Binali Yıldırım Üniversitesi (0,08), Bayburt Üniversitesi (0,07), Kırklareli Üniversitesi (0).



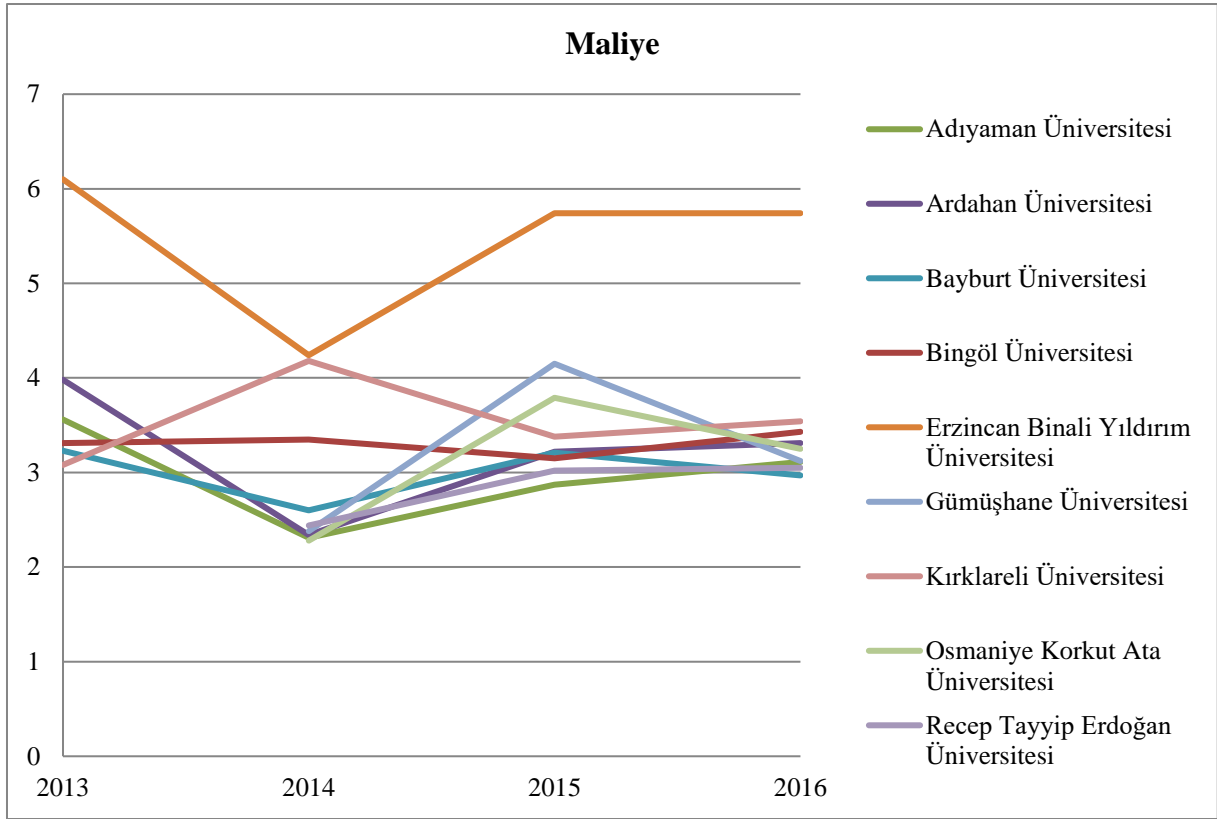
Şekil 8. İşletme bölümü mezunlarının “İşletme” KPSS sıralaması

2013 yılında 8,99 ortalama ile ilk sırada yer alan Adıyaman Üniversitesi İşletme Bölümü, sonraki yıllarda monoton azalan bir trend ile 2016 yılında 5,09 ortalama ile 4. sıraya gerilemiştir. Bu alanda ortalamaların yıllar itibari ile düştüğü görülmektedir. 2016 yılında genel ortalama ise 4,69 olarak gerçekleşmiştir. 2016 yılı itibari ile son sıralama ise şu şekilde gerçekleşmiştir: Kırklareli Üniversitesi (5,54), Gümüşhane Üniversitesi (5,34), Recep Tayyip Erdoğan Üniversitesi (5,13), Adıyaman Üniversitesi (5,09), Bayburt Üniversitesi (4,87), Ardahan Üniversitesi (4,31), Osmaniye Korkut Ata Üniversitesi (4,19), Erzincan Binali Yıldırım Üniversitesi (4,09), Bingöl Üniversitesi (3,65).



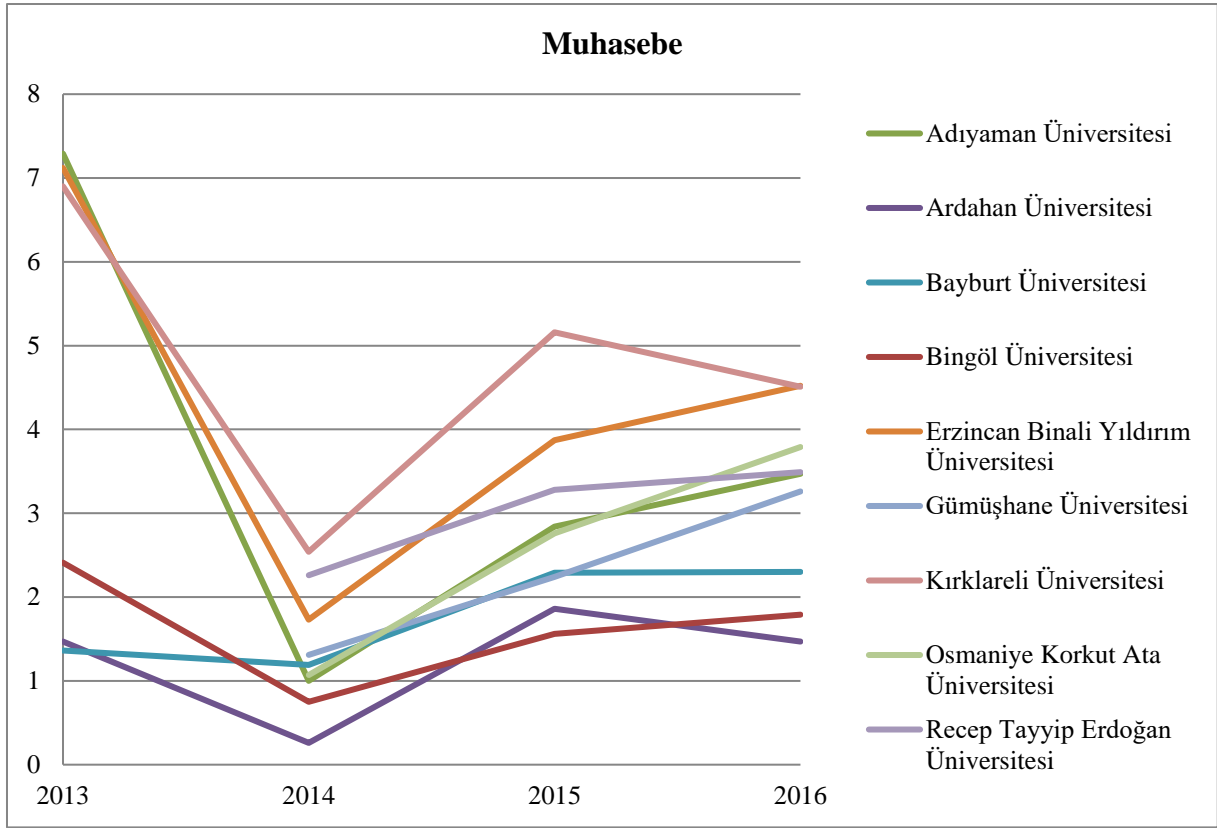
Şekil 9. İşletme bölümü mezunlarının “Kamu Yönetimi” KPSS sıralaması

2013 yılında 4,40 ortalama ile ilk sırada yer alan Adıyaman Üniversitesi İşletme Bölümü, sonraki yıllarda monoton azalan bir trend ile 2016 yılında 2,69 ortalama ile 6. sıraya gerilemiştir. 2013 yılında 3,72 ortalama ile son sırada yer alan Kırklareli Üniversitesi İşletme Bölümü, monoton artan trend ile 2016 yılında ortalamasını 4,32 ortalamaya çıkararak 1. sıraya yükselmiştir. 2016 yılında genel ortalama ise 2,95 olarak gerçekleşmiştir. 2016 yılı itibari ile son sıralama ise şu şekilde gerçekleşmiştir: Kırklareli Üniversitesi (4,32), Erzincan Binali Yıldırım Üniversitesi (3,16), Osmaniye Korkut Ata Üniversitesi (3,07), Bayburt Üniversitesi (2,99), Bingöl Üniversitesi (2,79), Adıyaman Üniversitesi (2,69), Recep Tayyip Erdoğan Üniversitesi (2,68), Gümüşhane Üniversitesi (2,60), Ardahan Üniversitesi (2,33).



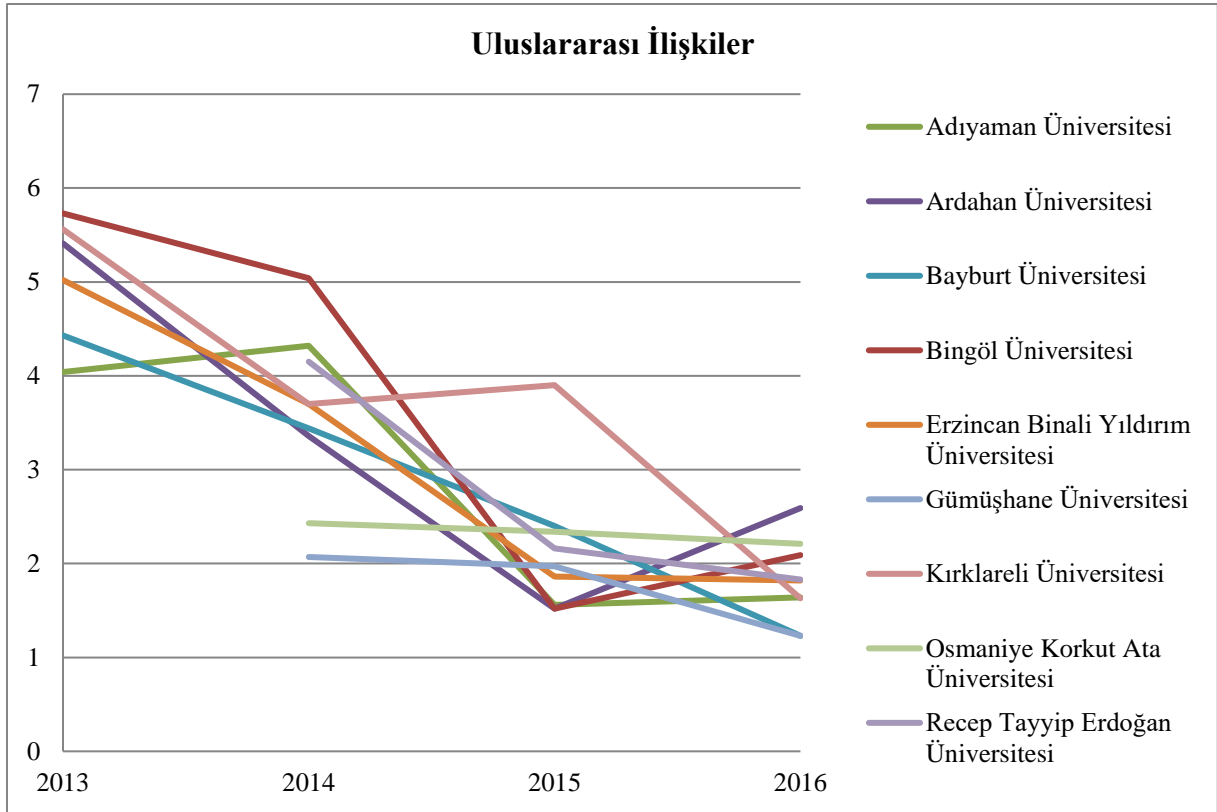
Şekil 10. İşletme bölümü mezunlarının “Maliye” KPSS sıralaması

2013 yılında 6,10 ortalama ile ilk sırada yer alan Erzincan Binali Yıldırım Üniversitesi İşletme Bölümü, sonraki yıllarda ortalaması biraz düşmesine rağmen 2016 yılında 5,74 ortalama ile yine 1. sırada yer almıştır. 2013 yılında 3,08 ortalama ile son sırada yer alan Kırklareli Üniversitesi İşletme Bölümü, 2016 yılında ortalamasını arttırarak 3,54 ortalama ile 2. sraya yükselmiştir. 2016 yılında genel ortalama ise 3,50 olarak gerçekleşmiştir. 2016 yılı itibari ile son sıralama ise şu şekilde gerçekleşmiştir: Erzincan Binali Yıldırım Üniversitesi (5,74), Kırklareli Üniversitesi (3,54), Bingöl Üniversitesi (3,43), Ardahan Üniversitesi (3,31), Osmaniye Korkut Ata Üniversitesi (3,25), Gümüşhane Üniversitesi (3,12), Adıyaman Üniversitesi (3,11), Recep Tayyip Erdoğan Üniversitesi (3,05), Bayburt Üniversitesi (2,97).



Şekil 11. İşletme bölümü mezunlarının “Muhasebe” KPSS sıralaması

2013 yılında 7,29 ortalama ile ilk sırada yer alan Adıyaman Üniversitesi İşletme Bölümü, sonraki yıllarda ortalaması azalarak 2016 yılında 3,47 ortalama ile 5. sıraya gerilemiştir. 2013 yılında 7,12 ortalama ile 2. sırada yer alan Erzincan Binali Yıldırım Üniversitesi İşletme Bölümü, 2016 yılında 4,52 ortalama ile 1. sıraya yükselmiştir. 2016 yılında genel ortalama ise 3,17 olarak gerçekleşmiştir. 2016 yılı itibari ile son sıralama ise şu şekilde gerçekleşmiştir: Erzincan Binali Yıldırım Üniversitesi (4,52), Kırklareli Üniversitesi (4,51), Osmaniye Korkut Ata Üniversitesi (3,79), Recep Tayyip Erdoğan Üniversitesi (3,49), Adıyaman Üniversitesi (3,47), Gümüşhane Üniversitesi (3,26), Bayburt Üniversitesi (2,30), Bingöl Üniversitesi (1,79), Ardahan Üniversitesi (1,47).



Şekil 12. İşletme bölümü mezunlarının “Uluslararası İlişkiler” KPSS sıralaması

2013 yılında 5,56 ortalama ile ilk sırada yer alan Bingöl Üniversitesi İşletme Bölümü, sonraki yıllarda ortalaması azalarak 2016 yılında 2,09 ortalama ile 3. sıraya gerilemiştir. 2013 yılında 5,41 ortalama ile 3. sırada yer alan Ardahan Üniversitesi İşletme Bölümü, 2016 yılında 2,59 ortalama ile 1. sıraya yükselmiştir. 2016 yılında genel ortalama ise 1,80 olarak gerçekleşmiştir. 2016 yılı itibari ile son sıralama ise şu şekilde gerçekleşmiştir: Ardahan Üniversitesi (2,59), Osmaniye Korkut Ata Üniversitesi (2,21), Bingöl Üniversitesi (2,09), Recep Tayyip Erdoğan Üniversitesi (1,83), Erzincan Binali Yıldırım Üniversitesi (1,82), Adıyaman Üniversitesi (1,64), Kırklareli Üniversitesi (1,63), Gümüşhane Üniversitesi (1,23), Bayburt Üniversitesi (1,23).

İşletme bölümü mezunlarının KPSS ortalamalarına göre üniversitelerin (sözkonusu 9 üniversitenin) sıralaması özet halde Tablo-1 verilmiştir.



Tablo 1. İşletme Bölümü Mezunu Öğrencilerin KPSS Ortalamalarına Göre Üniversitelerin Sıralaması

Alanlar / Üniversiteler	Çalışma Ekonomisi ve Endüstriyel İlişkiler	Ekonometri	Genel Kültür	Genel Yetenek	Hukuk	İktisat	İstatistik	İşletme	Kamu Yönetimi	Maliye	Muhasebe	Uluslararası İlişkiler	Genel
Adıyaman Üniversitesi	9.	1.	2.	4.	3.	5.	6.	4.	6.	7.	5.	6.	5.
Ardahan Üniversitesi	5.	7.	8.	9.	7.	9.	2.	6.	9.	4.	9.	1.	9.
Bayburt Üniversitesi	8.	7.	6.	8.	8.	7.	8.	5.	4.	9.	7.	8.	8.
Bingöl Üniversitesi	7.	2.	3.	7.	6.	8.	1.	9.	5.	3.	8.	3.	6.
Erzincan Binali Yıldırım Üniversitesi	3.	6.	1.	3.	1.	1.	7.	8.	2.	1.	1.	5.	1.
Gümüşhane Üniversitesi	6.	2.	4.	6.	9.	4.	3.	2.	8.	6.	6.	8.	7.
Kırklareli Üniversitesi	2.	5.	9.	1.	5.	6.	9.	1.	1.	2.	2.	7.	3.
Osmaniye Korkut Ata Üniversitesi	1.	7.	7.	2.	2.	2.	4.	7.	3.	5.	3.	2.	2.
Recep Tayyip Erdoğan Üniversitesi	4.	4.	5.	5.	4.	3.	5.	3.	7.	8.	4.	4.	4.

Tablo 1' e bakıldığında 2016 yılına ait alanlara göre üniversitelerin sıralaması görülmektedir. Genel olarak sıralama ise şu şekilde gerçekleşmiştir; Erzincan Binali Yıldırım Üniversitesi, Osmaniye Korkut Ata Üniversitesi, Kırklareli Üniversitesi, Recep Tayyip Erdoğan Üniversitesi, Adıyaman Üniversitesi, Bingöl Üniversitesi, Gümüşhane Üniversitesi, Bayburt Üniversitesi, Ardahan Üniversitesi.

Genel sıralamada 1. sırada yer alan Erzincan Binali Yıldırım Üniversitesi İşletme bölümünün Ekonometri, İstatistik ve İşletme gibi alanlarda düşük bir ortalamaya sahip olması dikkat çekicidir. Benzer şekilde Osmaniye Korkut Ata Üniversitesi İşletme bölümünün Ekonometri, Genel Kültür ve İşletme alanlarında geri kalması da göze çarpmaktadır.

## 5. SONUÇ

Aynı yıl (2009 yılı) İktisadi ve İdari Bilimler Fakültesi İşletme Bölümü'ne öğrenci alımına başlayan dokuz üniversitenin İşletme Bölümü mezunlarının KPSS ortalamalarının karşılaştırıldığı bu çalışmada, tüm puan türleri dikkate alınarak genel olarak bakıldığında dokuz üniversitenin KPSS başarı sıralaması; Erzincan Binali Yıldırım Üniversitesi, Osmaniye Korkut Ata Üniversitesi, Kırklareli Üniversitesi, Recep Tayyip Erdoğan Üniversitesi, Adıyaman Üniversitesi, Bingöl Üniversitesi, Gümüşhane Üniversitesi, Bayburt Üniversitesi, Ardahan Üniversitesi şeklinde gerçekleşmiştir.

Üniversitelerin, yıllara göre KPSS'deki ortalamalarını yükselten ve düşüren alanlar ise şu şekilde tespit edilmiştir:

Adıyaman Üniversitesi; Ekonometri, Genel Kültür, Genel Yetenek, Hukuk ve İşletme alanlarında kendi ortalamalarını yükseltirken, Çalışma Ekonomisi ve Endüstriyel İlişkiler, İktisat, İstatistik, Kamu Yönetimi, Maliye, Muhasebe ve Uluslararası İlişkiler alanlarında ortalamalarını düşürmüşlerdir.

Ardahan Üniversitesi; Çalışma Ekonomisi ve Endüstriyel İlişkiler, Ekonometri, Genel Kültür, Hukuk, İstatistik, İşletme, Maliye ve Uluslararası İlişkiler alanlarında kendi ortalamalarını yükseltirken, Genel Yetenek, İktisat, Kamu Yönetimi ve Muhasebe alanlarında ortalamalarını düşürmüşlerdir.

Bayburt Üniversitesi; Ekonometri, Genel Kültür, İktisat, İşletme, Kamu Yönetimi ve Muhasebe alanlarında kendi ortalamalarını yükseltirken, Çalışma Ekonomisi ve Endüstriyel İlişkiler, Genel Yetenek, Hukuk, İstatistik, Maliye ve Uluslararası İlişkiler alanlarında ortalamalarını düşürmüşlerdir.

Bingöl Üniversitesi; Ekonometri, Genel Kültür, İstatistik, Kamu Yönetimi, Maliye ve Uluslararası İlişkiler alanlarında kendi ortalamalarını yükseltirken, Çalışma Ekonomisi ve Endüstriyel İlişkiler, Genel Yetenek, Hukuk, İktisat, İşletme ve Muhasebe alanlarında ortalamalarını düşürmüşlerdir.

Erzincan Binali Yıldırım Üniversitesi; Genel Kültür, Hukuk, İktisat, Maliye ve Muhasebe alanlarında kendi ortalamalarını yükseltirken, Çalışma Ekonomisi ve Endüstriyel İlişkiler, Ekonometri, Genel Yetenek, İstatistik, İşletme, Kamu Yönetimi ve Uluslararası İlişkiler alanlarında ortalamalarını düşürmüşlerdir.

Gümüşhane Üniversitesi; Çalışma Ekonomisi ve Endüstriyel İlişkiler, Ekonometri, Genel Kültür, Genel Yetenek, İktisat, İstatistik, İşletme, Maliye ve Muhasebe alanlarında kendi ortalamalarını yükseltirken, Hukuk, Kamu Yönetimi ve Uluslararası İlişkiler alanlarında ortalamalarını düşürmüşlerdir.

Kırklareli Üniversitesi; Çalışma Ekonomisi ve Endüstriyel İlişkiler, Genel Yetenek, İşletme, Kamu Yönetimi, Maliye ve Muhasebe alanlarında kendi ortalamalarını yükseltirken, Ekonometri, Genel Kültür, Hukuk, İktisat, İstatistik ve Uluslararası İlişkiler alanlarında ortalamalarını düşürmüşlerdir.

Osmaniye Korkut Ata Üniversitesi; Çalışma Ekonomisi ve Endüstriyel İlişkiler, Genel Yetenek, Hukuk, İktisat ve Uluslararası İlişkiler alanlarında kendi ortalamalarını yükseltirken, Ekonometri, Genel Kültür, İstatistik, İşletme, Kamu Yönetimi, Maliye ve Muhasebe alanlarında ortalamalarını düşürmüşlerdir.

Recep Tayyip Erdoğan Üniversitesi; Çalışma Ekonomisi ve Endüstriyel İlişkiler, Ekonometri, Hukuk, İktisat, İşletme, Muhasebe ve Uluslararası İlişkiler alanlarında kendi ortalamalarını yükseltirken, Genel Kültür, Genel Yetenek, İstatistik, Kamu Yönetimi ve Maliye alanlarında ortalamalarını düşürmüşlerdir.

İşletme bölümü mezunları, özel sektörde iş bulabilme imkânı olsa da devlette kadrolu olarak çalışmayı daha cazip görmektedirler. Devlette kadrolu bir eleman olarak istihdam edilmek için KPSS'de yeterli bir puan almak gerekmektedir. Devlette kadrolu eleman olarak istihdam edilmenin cazip hale geldiği günümüzde KPSS sınavı önemli hale gelmiştir. Bu da mezunlar arasındaki dolayısıyla üniversiteler arasındaki rekabeti arttırmaktadır. Her geçen gün daha fazla adayın başvurduğu KPSS'nin yıldan yıla daha da zorlaştığı aşikârdır. Bu da

üniversite ortalamalarının git gide düşmesinden anlaşılmaktadır. Genel Kültür ve İktisat ortalaması düşmeyen alanlar olurken, diğer alanlarda ortalama yıldan yıla azalmıştır.

Ekonometri, İktisat, İstatistik, Kamu Yönetimi, Maliye ve Uluslararası İlişkiler alanlarında İşletme bölümü mezunlarının her yıl çok farklı bir ortalamaya sahip olduğu görülmektedir. Üniversiteler, kendi mezunlarının başarılarını arttırmak için sınava giren öğrencilerinin KPSS istatistiklerini takip ederek güçlü olan alanlarını muhafaza edip, zayıf olan ve başarı bakımından değişiklik gösteren alanların ise sebeplerini araştırıp gerekli önlemleri almaları gerekmektedir.

## KAYNAKÇA

- Altuntaş, E. (2014). İktisadi ve İdari Bilimler Fakültesi Mezun Sayısı 300 Bini Aştı, Erişim Adresi: <http://www.08haber.com/haberGoster.php?hid=11872>
- Bahar, H. H. (2006). KPSS puanlarının akademik başarı ve cinsiyet açısından değerlendirilmesi. *Eğitim ve Bilim*, 31(140), 68-74.
- Bayraklı, H. H., Ergün, M., & Karataş, S. (2007). Yükseköğretim Finansman Politikaları Ve Kurum Başarısına Etkisi. *Afyon Kocatepe Üniversitesi İktisadi ve İdari Bilimler Fakültesi Dergisi*, 9(1), 1-29.
- Kablan, Z. (2010). Akademik Mezuniyet Ortalama Puanı ile KPSS Başarı Puanı Arasındaki İlişki, *Uludağ Üniversitesi Eğitim Fakültesi Dergisi*, 23(2), 451-470.
- Safran, M., Kan, A., Üstündağ, M. T., Birbudak, T. S., ve Yıldırım, O. (2014). 2013 KPSS Sonuçlarının Öğretmen Adaylarının Mezun Oldukları Alanlara Göre İncelenmesi. *Eğitim ve Bilim*, 39(171), 13-25.
- Yeginboy, E. Y. ve Özdemir, A. (2016). 2014 Kamu Personeli Seçme Sınavı (KPSS) Lisans Sınavı Sonuçlarına Göre İstatistik Bölümü Öğrencilerinin Muhasebe Dersi Testlerindeki Başarılarının Karşılaştırmalı Analizi, *Dokuz Eylül Üniversitesi İktisadi ve İdari Bilimler Fakültesi Dergisi*, 31(1), 289-310.
- Yeşilyurt, C. (2008). Ekonometri Bölümlerinin Göreceli Performanslarının Veri Zarflama Analizi Yöntemiyle Ölçülmesi: KPSS 2007 Verilerine Dayalı Bir Uygulama, *Sosyal Bilimler Enstitüsü Dergisi*, 2(1), 221-232.

## İnternet Kaynakları

- <https://www.cnnturk.com/universiterehberim/isletme-bolumu-hakkinda-bilinmesi-gerekenler>, Erişim Tarihi: 05.04.2018