



## MERSİN ÜNİVERSİTESİ

KILIKIA ARKEOLOJİSİNİ ARAŞTIRMA MERKEZİ YAYINLARI - I

### Editör

Serra DURUGÖNÜL  
Emel Erten YAĞCI  
Murat DURUKAN

### Yayın Kurulu

Prof. Dr. Erendiz ÖZBAYOĞLU  
Doç. Dr. Serra DURUGÖNÜL  
Doç. Dr. Mustafa Hamdi SAYAR  
Yrd. Doç. Dr. Emel Erten YAĞCI  
Yrd. Doç. Dr. Remzi YAĞCI

OLBA'nın bundan sonraki sayılarında yayınlanması istenen makaleler için yazışma adresi:

Mersin Üniversitesi Fen-Edebiyat Fakültesi  
Arkeoloji ve S. Tarihi Bölümü  
Çiftlikköy Kampüsü MERSİN/TURKEY

KÜLTÜR BAKANLIĞININ MADDİ KATKILARIYLA HAZIRLANMIŞTIR.  
Katkılarından dolayı İçel Vali Yrd. Muzaffer GÜZELANT'a teşekkür ederiz.

ISSN 1301-7667  
MERSİN 1998

## İÇİNDEKİLER

Hatçe BALTACIOĞLU	Alaca Höyük Sfenksli Kapı'ya Ait Akrobatlar Kabartması (Lev. 1-6).....1-28
Emel Erten YAĞCI	İ.Ö. İkinci Binde Anadolu'da Cam (Lev. 7-8). 29-44
Marianne STERN	Core-Forming in The Second Millennium B.C.: Recent Practical Experiments (Lev. 9-10).....45-48
Kamuran GÖDELEK	The Problem of Substance in Aristotle .....49-62
Fikret Kutlu YEGÜL	De Architectura Romana .....63-67
Serra DURUGÖNÜL	Seleukosların Olba Territorium'undaki "Akkulturation" Süreci Üzerine Düşünceler (Lev. 11-12).....69-76
Yasemin Er SCARBOROUGH	Dağlık Kilikya- Lamotis Mezarları (Lev. 13-17).....77-85
Murat DURUKAN	M.Ö. 301-188 Arasında Olba Territoriumunda Yaşanan Siyasi Gelişmeler.....87-95
Melih ARSLAN	Anadolu Medeniyetleri Müzesi Koleksiyonlarındaki Anazarbus Sikkeleri (Lev. 18-24) .....97-119
Fikret ÖZBAY	Olba/Diokaisareia Su Sistemi (Lev. 25-26)121-129
Erendiz ÖZBAYOĞLU	Cicero'nun, Panter Avına İlişkin Birkaç Cilicia Mektubu.....131-138
Ümit AYDINOĞLU	Olba Bölgesi Yol Ağı (Lev. 27-28).....139-146
Murat ÖZYILDIRIM	Arkeoloji'de Kl.Yunanca ve Latince Sözcüklerin Kullanım Yanlıları.....147-152
Murat DURUKAN	Olba Territoriumu'nun Hellenistik Dönem Ölü Kültü Üzerine Gözlemler.....153-160
A. TIRPAN-B. SÖĞÜT	Batı Ovalık Kilikya'da Çokgen (Poligonal) TaşlıDuvar Örgü Tekniği (Lev. 29-52).....161-186
Remzi YAĞCI	Yeni Assur Döneminde Kuzey Suriye'de Ördek Biçimli Taş Ağırlıklara İki Örnek (Lev. 53-58).....187-198

## DAĞLIK KİLİKYA- LAMOTİS MEZARLARI

(lev. 13-17)

\*Yasemin Er SCARBOROUGH

Dağlık Kilikya mezar anıtları bölgenin en görkemli ve göze çarpan eserleri arasındadır. Stratejik coğrafi konumu yüzünden Doğu ile Batı Akdeniz arasında önemli bir rol oynayan bölgede, kaya-mezar, anıt mezar, piramidal çatılı mezar, tapınak mezar, larnaks ve lahit mezar tipleri karşımıza çıkar.

Bağımsızlığına düşkün savaşçı kavimleri ve ulaşım elverişsiz, çetin arazisi ile Anadolu'nun idaresi en zor bölgelerden olan Dağlık Kilikya'da mezar anıtlarında görülen bu çeşitlilik ve zenginlik, özellikle bölgenin diğer kültürler ile olan ilişkilerini yansıtmaya bakımdan çok dikkat çekicidir. Mezarların tipolojik olarak gösterdiği çeşitlilik mezar ikonografisinde de görülür. Yerel geleneklerin ve Grek-Anadolu-Roma kültürlerinin bir harmanını yansıtan mezarların ikonografik repertuarının ve mezar yazıtlarının çalışılması bölgede yaygın sanat alışkanlıkları ve ölü gömme adetleri hakkında da bize bilgi verir. Birer tarihsel belge olma niteliğiyle bu mezarlar, Dağlık Kilikya'da yaşamış değişik halkların kimlikleri, inançları ve benimsediği kültürleri tesbit etmemize yardımcı olarak bölge tarihine de ışık tutar<sup>1</sup>.

Dağlık Kilikya mezar anıtlarıyla ilgili bölgede yaptığım araştırmalarda üzülerek belirtmeliyim ki, bu değerli kültür varlıklarının mezar soyguncuları tarafından uzun zamandır sistematik bir şekilde tahrip edildiğine tanık oldum. Bu tahribat günümüzde de sürdüğü için, bölgede yapılacak yüzey araştırmalarına devam edilerek, geçmişte bizim yaptığımız gibi antik yerleşimlerin tek tek dolaşarak var olan eserlerin tespit ve tescilinin yapılması gerekir. Bölge halkını bu eserlerin korunmasının hepimiz için ulusal bir görev olduğuna bilinçlendirerek eski eser sergisini yeşertmek gerekir. Dağlık Kilikya'da yaptığımız geniş yüzey araştırmalarında mezarlara yönelik tahribatın bölgenin bazı kısımlarında inanılmaz boyutlara ulaştığını gördüm. Bunun en çarpıcı örneklerinden biri Batı Dağlık Kilikya'da antik Lamotis bölgesinde karşımıza çıkmıştır. Lamotis'i 1913'de ziyaret eden İtalyan bilim adamlarının belgelediği görkemli mezarların çoğunun mezar soyguncuları tarafından dinamitlenerek ve kırılarak tamamen yok edildiğini tespit ettik. Bu makalede, Lamotis'de günümüze ulaşabilmiş bazı mezarları özellikle ikonografi ve yazıtlar açısından değerlendirerek, halen bilinçsizce tahrip edilmekte olan mezar anıtlarının bölge kültür tarihi için ne kadar önem taşıdığını bu vesileyle vurgulamak istiyorum.

\*Dr.Yasemin Er SCARBOROUGH, Ataç sok. 30/9 Yenişehir/ANKARA

<sup>1</sup>Dağlık Kilikya mezar anıtları için bkz.Y.Er, *The Funerary, Monuments of Cilicia Tracheia* Cornell University 1991, Doktora Tezi) Er (1991);Y.Er, "Diversita e interazione culturale in Cilicia Trocheia. I Monumenti funerari", *Quaderni Storici* 76 (1991) 105-40

## LAMOTİS

Batı Dağlık Kilikya'da antik devirde Lamotis olarak bilinen bölgede bulunan mezarlar değişik mimari tipleri, zengin bezemeleri, uzun ve detaylı yazıtları ile Dağlık Kilikya'daki en önemli ve görkemli mezar anıtları arasında yer alır. Bölge, Dağlık Kilikya'nın son bağımsız kralı olan IV. Antiokus'un Helenizm'i teşvik eden idaresi altında dış etkilere açılmış, daha sonra M.S.72 yılında Vespasian tarafından Kilikya eyaletine bağlanarak, Roma yönetimi altında oldukça gelişmiştir. IV. Antiokus'un krallığının Elaeussa adasından Pamfilya sınırına kadar olan kıyı bölgesini ve iç kesimde ise, Dağlık Kilikya'nın orta ve batı kısımlarını kapsadığı sanılmaktadır. Bölgede aktif bir Helenizm politikası izleyen kral, bu amaçla beş yeni kent kurmuştur: bunlar kıyıda Antiocheia ad Cragum (Endişegüney) ve Iotape (Aytop), iç bölgede ise Irenopolis (Irnebol), Germanicopolis (Ermenek) ve Philadelphia (İmsiören)'dir<sup>2</sup>.

Bölgede milattan sonraki ilk iki yüzyıl sırasında Helenizm'in ne denli teşvik edildiği, birçok kentte atletik oyunların yapıldığını gösteren yazıtlarla da kanıtlanmıştır. Lamotis'in metropolü olan Lamus'da 'Leontideia' adı verilen oyunların düzenlenmesi buna güzel bir örnektir. Dağlık Kilikya'da çok az rastladığımız Latince yazıtların burada görülmesi bölgede Roma'lı idarecilerin ya da kolonistlerin varlığına dikkat çeker. İmparator Trajan'ın 117'de kıyıda Selinus (Selinti-Gazipaşa) kentinde ölmesi ve bunu takiben kente Hadrian tarafından 'Trajanopolis' adıyla koloni statüsünün verilmesi, kuşkusuz hem bölgenin önemini arttırmış hem de bölgenin İtalya'ya olan bağlarını güçlendirmiştir. Buna paralel olarak Doğu Dağlık Kilikya'da Elaiussa Sebaste'de bulunan bazı Latince mezar yazıtları, yine bu kıyı şeridinde Roma'lı yöneticilerin varlığını gösterir. Batı Dağlık Kilikya kıyısındaki Anemurium (Anamur), Antiochera ad Cragum (Endişegüney), Selinus (Selinti-Gazipaşa) ve Iotape (Aytop) nekropollerinde büyük, dikdörtgen planlı, taşlarla örülmüş, üzeri tonozla örtülü mezarlar yaygındır<sup>3</sup>.

Bu antik kentlerin yer aldığı dar kıyı şeridinin hemen arkasındaki dağlık bölgede bulunan Lamotis'de ise bölgenin topografik koşullarına uygun olarak kaya mezarı-lahit olarak tanımlayabileceğimiz mezar tipleri tercih edilmiştir. Lamotis'in yerel tanrısı olan Zeus Lamotis'in sembolleri kartal ve yıldırım demetine mezarlarda da rastlanır. Epigrafik buluntular Lamotis'de Zeus kültürünün çok yaygın olduğunu gösterir<sup>4</sup>.

<sup>2</sup>IV. Antiokus'un krallığı için bk: R.D.Sullivan, 'The Dynasty of Commagene: Aufstieg und Niedergang der Römische Welt, 8 ss.732-798; D.Magie, Roman Rule in Asia Minor (Princeton 1950 I, 549-50 s.1367-68; AH.M.Jones The Cities of the Eastern Roman Provinces (Oxford 1971) 109-213; Tacitus, Ann.12,55, 1-2; Cassius Dio LIX, 8,2.

<sup>3</sup>Bu mezarlar için bkz.E.Alföldi-Rosenbaum, A Survey of Coastal Cities in Western Cilicia, (Ankara 1967) ve Anamur Nekropolü: The Necropolis of Anemurium (Ankara 1971) Er, (1991) ss.253-271.Orta Dağlık Kilikya'nın önemli liman kenti Kelenderis'te de bu tip mezarlara rastlanır:bkz. L.Zoroğlu, Kelenderis I (Ankara, 1994) ss.40-41

<sup>4</sup>Zeus Megas Zeus Keranios gibi değişik adlarla bilinen bu Zeus kültürleri için bkz.G.E.Bean ve T.B.Mitford, 'Sites Old and New in Rough Cilicia' Anatolian Studies 12 (1962) 212-15 Bean ve

Lamotis'in coğrafi konumu nedeniyle batıda Pamfilya ile yakın bağları olduğu mezar anıtlarından da anlaşılmalıdır. Örneğin Direvli'deki bir mezar yazıtında mezarı Selge'li ustaların yaptığı belirtilir.

#### DIREVLI (Doğancı)

Direvli'deki mezarlar Dağlık Kilikya'daki en güzel mezar anıtları arasındadır. (Resim: 1)<sup>5</sup>.

Dağlık Kilikya'da yaptıkları araştırmalarda bölgenin epigrafik buluntularını inceleyen Bean ve Mitford, Lamotis mezarlarını yine epigrafik yönden incelemiş, mezarların tipolojik, ikonografik değerlendirmelerini yapmamışlardır. Bu yüzden yaptığım çalışmanın özgün olma niteliğini koruduğunu vurgulamak istiyorum. Mezar tiplerinin bölge topografyasıyla son derece ahenkli bir biçimde seçilmiş olması, mezar bezemelerindeki zenginlik ve usta işçilik, bu mezarların Lamotis'deki varlıklı sınıf için yapıldığını gösterir. Mezarların tipolojik olarak en önemli özelliği bir kaya mezarla onun hemen üstünde yer alan lahit kapağının, bir bütün oluşturmasıdır.

Lahit kapağının ön alınlığı kaya mezarının ön cephesinin tam üstüne getirilerek, mezarın üçgen alınlıklı bir fasadı olduğu görüntüsü yaratılmıştır.

Mezarların hepsinin fasadında her iki yanında ölü büstleri bulunan bir sahte kapı vardır<sup>6</sup>. (Resim: 1,6)

Mezar odasına giriş üstteki lahit kapağının açılmasıyla sağlanıyordu. Direvli'deki nekropolde Resim 1'de görülen bir kaya çıkıntısında yanyana bulunan üç mezarın içleri tamamen dolu olduğu için planları çıkartılamamıştır. Bu mezar grubunun 50 m. kuzeyinde bir tepenin altında iyi korunmuş, güneye bakan iki mezarı inceleme fırsatı bulduk. Bunlardan 1 nolu mezar Direvli nekropolündeki en güzel ve en iyi korunmuş mezar olarak dikkati çeker. (Resim: 2,3) Mezarın sahte kapısı 0.65 m. yükseklikte ve 0.37 m. genişlikte olup, iki büstle çevrilidir. Mezarın fasadında büstlerin yanında yer alan pilaster sütunlarla sanki bir tapınak mezar görüntüsü verilmeye çalışılmıştır. Sol pilasterin hemen yanında sol ve sağ büstlerin altında Grekçe bir yazıt vardır<sup>7</sup>. Bu yazıt bugün çok aşınmış durumdadır.

Mezar odası düzgün olmayıp, genişliği arkada 1.55 m, önde 1.40 m, uzunluğu 2.18 m. yüksekliği 2.16 m.dir. Lahit kapağı 1.84 m. uzunlukta, 0.80 m. yüksekliktedir. Kapağın hemen altında, mezarın tavanında, 1.25 m. yükseklikte, 0.98 m. genişlikte bir açıklık kaydedilmiştir. Bu açıklık şüphesiz ölünün mezara konulması ve zamanla başka ölülerin de mezara ilave edilebilmesi için yapılmıştı. Zaten mezar yazıtında da mezarın birden fazla kişi için yapıldığı belirtilir. Mezar odasında ölüyü koyacak kline ya da başka bir şeye rastlanmadığı için, ölünün tahta sandukalarda ya da yere konduğu sanılır. Lahit

Mitford, Journeys in Rough Cilicia, 1964-1968: Denkschr. ÖAW, phil.-hist.Kl. 102 (Wien 1970)s.64-68, lev.148:bundan sonra Bean-Mitford 1970

<sup>5</sup>Bu mezarlar için bkz.Er (1991) ss.272-81; Bean-Mitford (1970) ss.175-184.res.152,159.

<sup>6</sup>Anadolu'da sahte kapı (false-door) sembolü için bkz.M.Waelkens, Die Kleinasiatische Türsteine (Mainz 1986)

<sup>7</sup>Bu yazıt için bkz.Bean-Mitford, 1970 yazıt no. 201

kapağının alınlığında tasvir edilen Medusa başına benzer bir örneğe Pamfilya'da Telmessos'da rastlanması ilginçtir<sup>8</sup>. (Resim: 3)

Her iki örnekte de mezar alınlığında stil olarak birbirine çok benzeyen bir Medusa başı bulunur ve alınlığın yüzeyi sanki aegis'in pullarıyla kaplıdır.

Bu mezarın sağında yer alan 2 no.lu mezarın en ilginç özelliği, lahit kapağının alınlığında bir büstün bulunmasıdır. (Resim: 4) Plan ve bezeme açısından 1 no.lu mezara benzeyen bu mezarın 3 ortak için yapıldığı yazıtında belirtilir<sup>9</sup>.

Bu mezarların en dikkat çekici yanı zengin süslemeleri ve yazıtlarıdır. Mezar yazıtlarında para birimi olarak drahma ile dinar'ın yanyana kullanılması, mezarların IV. Antiokus'un idaresinden Roma yönetimine geçiş süresinde yapıldığını gösterir.

#### LAMUS (Adanda-Çile Kalesi)

Lamotis'in metropolü olan Lamus'un kalıntıları çok yüksek bir tepenin zirvesinde yer alır. İtalyan araştırmacılar R.Paribeni ve P.Romanelli tarafından 1913'de kefedilen antik kentin kalıntıları iki tepeye yayılmış olup, nekropol ve stadyum kalıntıları doğu tepede bulunur<sup>10</sup>.

Nekropolde yaptığımız araştırmada Paribeni ve Romanelli tarafından fotoğraflarla da belgelenen görkemli mezarlardan sadece birinin günümüze tamamen harap olmadan ulaşabildiğini gördük. Definecilerin tahrip ettiği ve bugün izine dahi rastlanmayan bu mezarlardan özellikle, Paribeni-Romanelli'nin yayınladığı iki katlı olan mezarın, hem ilginç mimari özellikleri hem de zengin ikonografisiyle Dağlık Kilikya'da eşsiz bir mezar tipini temsil etmiş olduğu için, kaybı çok üzücüdür.

Bu mezara en yakın özellikleri sergileyen ve ayakta kalabilmiş tek mezar burada inceleyeceğiz. Kayaya oyulmuş bir mezar odasının (hyposorion) üzerinde yükselen bir lahitten oluşan bu mezar, zengin ikonografisiyle de göze çarpar (Resim: 7-9)

4.95 m. yükseklikte olan mezarın yüzündeki yazıt çok tahrip edilmiştir<sup>11</sup>. Lahit kapağının her iki yanına birer arslan uzanmış, kapağın alınlığında ise bir Medusa başı tasvir edilmiştir. Lahitin ön cephesinde çok tahrip olmuş bir kadın ve bir erkek büstü yer alır. Lahitin sağ cephesindeki bir daire içinde yerleştirilmiş erkek büstünü her iki yanında bir çelenk ve kılıcın deldiği kalkan motifleri çevreler. Lahitin sol cephesindeki erkek büstünün etrafında ise bir çelenk ve kanatları açık, pençeleri arasında bir öküz başını tutan bir kartal bulunur. (Resim: 7,9)

<sup>8</sup>E.Pfuhl ve H.Mobius, Die Ostgriechischen Grabreliefs, I. (Mainz am Rhein 1981) s.147, lev.7 no.447)

<sup>9</sup>Bean -Mitford. 1970, s.179.

<sup>10</sup>R.Paribeni ve P.Romanelli, 'Studii e Ricerche Archaeologiche nell' Anatolia Meridionale Monumenta Antichi, XXIII (1914) na.113, ss.155-162, res.35-37; Bean -Mitford 1970, 207-211 res.36, Bean-Mitford 1968, 172-175, lev. 143-147.

<sup>11</sup>Bu yazıt için bkz. Bean-Mitford, 1970, yazıt no. 33

Lahitin arkasında 0.42m. x 0.42 m. ölçülerinde bir giriş vardır. 2.25 m. uzunlukta, 1.40 m. genişlikte ve 2.48 m. yükseklikteki lahitin altındaki mezar odasının fasadında Direvli'de olduğu gibi sahte bir kapı bulunur. Mezar odası 2.20 m. genişlikte, 2.53 m. uzunlukta ve 2.48 m. yüksekliktedir. Direvli'deki mezarların aksine, bu mezarda hem lahit hem lahit kapağı vardır; bir başka fark burda lahit kapağında bir değil iki aslanın uzanmış olmasıdır.

Bu mezarın yanındaki iki mezar dinamitle tahrip edilmiştir ama yine de bazı parçalardan bu mezarlarda da lahit kapağına uzanmış iki aslan, ölü büstleri, Medusa başı, kartal motifleri kullanıldığı anlaşılmıştır.

Direvli ve Lamus'daki bu mezarlar bölgenin en parlak dönemi olan, barışın hakim olduğu M.S.1.yy. ortalarından 2.yy'a kadar olan zamana tarihlenir.

Lamotis'deki mezarları ikonografik olarak değerlendirdiğimizde şu unsurlar göze çarpar:

### Ölü Büstleri

Lamotis'deki mezarlarda ölü büstleri iki şekilde tasvir edilmiştir. İlki, Direvli'deki 1 ve 2 nolu mezarlarda gördüğümüz gibi büstün bir daire içine konmadan, sade olarak tasviridir. (Resim: 2,4) İkinci şekil ise, büstün yuvarlak bir çerçeve içine konulmasıdır. (Resim: 1,5,8)

Roma mezar ikonografisinde çok sevilen ve yaygın olan bu motife madalyon-büst ya da imagines clipeatae (Kalkan büst) denir. Büstün içine konduğu daire bir madalyon ya da kalkan (clipeus) olarak tanımlanır<sup>12</sup>.

Lamotis'deki mezarlarda ölü büstleri bazen bir çelenk içinde de tasvir edilmiştir. (Resim: 6) Büstlerin çoğunun yüzü tahrip edildiği için usluba ait bir değerlendirme yapamıyoruz ama bu motifin Roma İmparatorluk devri ikonografisinden alındığı kesindir. Bu motif Roma dünyasında çok geniş bir alana yayılmıştır. Direvli'deki daire içinde tasvir edilmemiş, sade büstler Suriye'deki Palmira antik kentinin mezarlarındaki büstlere çok benzer<sup>13</sup>.

Lamotis'deki mezarlarda kadın büstü genelde kapının solunda, erkek ise sağında yer alır. Mezar yazıtlarından anlaşıldığına göre, yazıtlarda adı geçen kişilerin mezardaki büstlerde tasvir edilmiş kişiler olması gerekmez. O halde büstlerin bazen sadece dekoratif bir işlevi olduğu sonucuna varabiliriz.

### Medusa başı (Gorgoneion)

Mezar ikonografisinde çok önemli bir yeri olan ve antik devirde çok geniş bir coğrafi dağılım alanı bulunan Medusa başının mezarda kullanımının amacı şüphesiz onun korkunç görünümüyle mezarı rahatsız edecek kişilerden koruması

<sup>12</sup>Bu motif için bkz. R.Winkes, Clipeata imago. Studien zueiner Römischen Bildnisform (Bonn 1969) 81-38. Bu motifin (clipeata imago) anlamı ve işlevi hakkında Pliny de uzun bilgi verir: HN

<sup>13</sup>Palmira ölü büstleri de Roma'dan etkilenmiştir. Palmira için bkz. M.A.R.Colledge, The Art of Palmyra (London 1976) 215-16, res.63-66. Kuzey Suriye'de Suveyda üzerinde ölü büstlerinin tasvir edildiği mezar taşları vardır: M.Dunand, Le Musee de Soveida (Paris 1934) lev.IX. no.22, X. no.15,XI. no.30,XII.no.34.

(apotropaik) olmalıdır. Dağlık Kilikya mezar anıtlarında çok görülen bu motif, özellikle kaya mezar girişlerinde bu apotropaik yönüyle karşımıza çıkar<sup>14</sup>.

Dağlık Kilikya'nın komşu bölgesi Isauria'da başkent Isaura Nova'daki (Zengibar Kalesi) Ulupınar nekropolündeki 3 görkemli kaya mezarında Medusa başı görülür<sup>15</sup>.

Medusa başı motifinin prototipine Frigya'daki Yılan Taş anıtında rastlamamız, bu motifin Anadolu'da ne kadar eski olduğunu gösterir<sup>16</sup>.

Yılan taş mezarının girişinde yer alan Medusa başı, aşağıya doğru bakarak yapılmış ve böylece motifin mezarı koruyan apotropaik işlevi açıkça gösterilmiştir.

Aslan:

Dağlık Kilikya mezar anıtlarında çok yaygın ve sevilen bir motif olan aslan, değişik mezar tiplerinde kullanımıyla da dikkat çeker<sup>17</sup>.

Bazı nekropollerde lahit kapağına uzanmış aslan, diğer yerlerde kaya mezarların ön cephelerinde, mezar taşlarının alınlıklarında görülür<sup>18</sup>. (Resim: 5,7)

Bölgede yaptığımız araştırmalar, aslanın ölüyü koruyucu özelliğiyle Dağlık Kilikya mezarlarında çok sık kullanıldığını göstermiştir. Aslanların ağızları açık ve yırtıcı bir ifadeyle, ve pençeleri altında bir öküz, geyik ve hatta ölüyü tutarak tasvir edilmiş olması, aslanın bu koruyucu özelliğini çok güzel bir şekilde ortaya koyar. Tıpkı bir Medusa başı gibi, vahşi bir aslanın mezarda tasvir edilmesi, mezarı izinsiz girecek kişilere karşı korumak amacını taşır<sup>19</sup>. Lamotis'deki mezarlarda aslanın lahit kapağına uzanmış olarak tasviri, Dağlık Kilikya'da alışılmış aslan tasvirlerinden farklıdır. Ama burda da aslanın mezarı ve ölüyü koruma görevinde olduğu açıktır.

<sup>14</sup>Dağlık Kilikya'daki mezarlarda bu motif için bkz. Er 1991, 358-360.; Bu motifin anlamı için bkz. F.Cumont, Recherches sur le symbolisme funeraire des romains.(Paris 1942)339.

<sup>15</sup>Y.Er, 1994 Isaura Yüzey Araştırması, XIII.Araştırma Sonuçları Toplantısı (Ankara 1996) ss.341-42.

<sup>16</sup>Yılan Taş'daki motifin önemi için bkz. C.H.E.Haspels, The Highlands of Phrygia (Princeton 1971) 130,136-37). res.147,155. Frigya'daki Roma kaya mezarlarında da motif karşımıza çıkar: Haspels 1971, 173-74 res.300-302.

<sup>17</sup>Dağlık Kilikya mezarlarında bu motifin kullanımı için bkz. Er (1991, 348-354)

<sup>18</sup>Aslan kapaklı lahitlerin yaygın olduğu Adressus (Balabolu) için bkz. E.Alföldi-Rosenbaum, The Necropolis of Adressus (Balabolu) in Rough Cilicia (Isouria): Denkschr. ÖAW, phil.-hist.Kl.145 (1980) 47-52; Isauria'daki başka örnekler için bkz.Er (1994) 340-43, res.11,15,16,21,24.

<sup>19</sup>Anadolu'da mezarlarda kullanılan aslan için bkz: M.Collignon, Les statues funeraires dans l'art grec (Paris 1911); C.D.Kurtz ve J.Boardman, Greek Burial Customs (Ithaca 1971) 238-39; L.Robert, Etudes anatoliennes (Paris 1937) 394-97.



**Kartal:**

Antik dünyada mezar ikonografisinde çok yaygın olan bu motife Dağlık Kilikya'da çok sık rastlanır<sup>20</sup>. Kanatlır açık kartal Zeus ve Baal'ın sembolü olup, ölülerin ruhunu gökyüzüne taşıdığına inanılır.

Lamotis'deki mezarlarda gördüğümüz pençesinde yıldırım demeti ya da öküz başı tutan kartal şüphesiz yörede kültü bulunan Zeus'un sembolüdür ve mezarların Zeus'un koruması altında olduğu gösterilir. (Resim: 5,9)

**Çelenk:**

Ölümsüzlük ve zaferin sembolü olan defne çelenği Klasik devirden beri çok sevilen bir motif olarak mezarlarda kullanılmıştır. Rodos'taki Hellenistik devir mezarlarda görülen çelenk, ölüye sağken verilmiş şeref, ünvanın ve saygının sembolüdür; ayrıca ölü gömme merasimlerinde çelenklerin kullanıldığı da sanılır. Lamotis'deki mezarlarda ölü büstlerinin bir çelenkle çevrilmesi ölünün yüksek mevkisinin bir sembolü olabilir. (Resim: 6)

**Ölü Gömme Dernekleri:**

Lamotis'deki mezar yazıtları bölgedeki ölü gömme adetlerine ışık tutmuştur. Roma döneminde çok yaygın olan collegia funeraticia olarak bilinen ölü gömme derneklerinin burada karşımıza çıkması, bölgedeki Roma etkisinin bir başka göstergesidir<sup>21</sup>.

Koina olarak da bilinen bu derneklerin üyeleri cenaze masrafları için bir miktar para öderler, cenaze törenine katılırlar ve yıllık anma törenlerini düzenlerlerdi. Ayrıca dar gelirli üyeler için makul aidatlar toplanarak, uygun bir cenaze sağlanırdı. Lamotis'de gördüğümüz bu dernekler, Rodos ve diğer yerlerde yaygın olan ve dernek üyelerinin toplu gömülmesi mesuliyetinin esas alındığı uygulamadan farklıdır<sup>22</sup>.

Collegia, mezarı izinsiz kullananlara karşı alınacak cezaları da tespit ederdi. Amaç mezara mezar sahibinin belirlediği kişilerden başka hiç kimsenin gömülmemesini sağlamaktı. Direvli'deki metinler genellikle dernek üyelerinin yani mezar sahiplerinin bir listesiyle başlar, mezar sahiplerinin izinsiz kullanıma karşı belirlediği cezayla son bulurdu. Metinlerden anlaşıldığına göre, mezarda müşterek mülkiyet yaygın olup, ortakların önceden belirlenmiş (mezarla ilgili) uygulamalara titizlikle uymaları beklenirdi. Direvli'deki bir mezarda ortakların paylarını bir başkasına satmaları yasaktı ve mezarın izinsiz kullanımı halinde verilecek ceza çok açık bir biçimde belirtilmişti.

Bean-Mitford (1970) yazıt no.197:

<sup>20</sup>Er (1991) 354-57, res.102-103.

<sup>21</sup>Collegia funeraticia için bkz.: J.A.Waltring. Etude historique sur les corporations professionnelles chez les Romains (Paris 1899-90) IV, 177-180, R.P.Saller ve B.D.Shaw, 'Tombstones and Roman Family Relations in the Principate: Civilian Soldiers and Slaves' Journal of Roman Studies 74 (1984) 124-156.

<sup>22</sup>Rodos'taki koinon mezarları için bkz. P.M.Fraser, Rhodian Funerary Monuments (Oxford 1977) 58-70.

Hiç kimse buraya yabancı bir vücut koymasın. Ama eğer öyle olursa, o kişi cenaze derneğine toplam 100 dinar ödeyecektir.

Hiç kimse payını devretmesin.

Lamus'daki mezar kitabesinde derneğin adı geçmez ve cezalar derneğe değil, halka ve İmparatorluk hazinesine para, öküz ve diğer hayvanlar şeklinde ödeme yapılırdı.

Direvli'deki bir başka kitabede ödemenin hayvan vermekle yapılabildiğini belirtir. Ama burda ödeme Tanrılara ve halka yapılır:

.....ama eğer birisi yabancıları  
gömerse, o kişi Zeus'a bir çift öküz  
ve 3 mina, Apollo'ya 3 mina ve  
bir çift öküz ve Halka 3 mina ödesin.

Bu ayrıntılı metinde, ortaklar halka ve cenaze derneğine belli bir para ödemek yoluyla paylarını devredebilirler.

Mezarları koruma endişesiyle yazılmış bu tip mezar yazıtlarına Anadolu'da çok sık rastlanır. Lamotis'de gördüğümüz ölü gömme derneklerinin en eski örneklerini Likya'da M.Ö.5. ve 4.yy'da buluruz. Buradaki yazıtlarda minti adlı bir halk meclisinin mezarların denetimiyle yakından ilgilendiği anlaşılır. Başlıca görevi mezarda sadece yetkili kişilerin gömülmesini sağlamak olan minti, bunu ihlal edenlere verilecek cezanın şeklini kararlaştırmada da söz sahibidir. Likya'da mezara izinsiz gömü yapan kişiyi iki şekilde ceza beklerdi: tanrıların gazabı ve yerel disiplin kurallarının (yani mintinin) yargısı. Bu çifte ceza mezar ihmaline karşı alınmış çifte bir önlemdi. Lamotis'de olduğu gibi Likya'da da ödeme hayvan vermekle yapılabiliirdi<sup>23</sup>.

Bu yazıtların da gösterdiği gibi, mezarın kutsallığını bozmak büyük bir suç sayılır, bunu önlemek için de tanrıların vereceği ilahi ceza tehdidi bir bedduayla ifade edilirdi. Şüphesiz mezar yazıtlarında adı geçen koruyucu tanrılar mezarın bulunduğu bölgede çok önemli olup, burada kültleri veya tapınakları vardı. Zaten yukarda Zeus kültürünün Lamotis'de çok yaygın olduğuna değinmiştik. Direvli mezar yazıtlarında ceza olarak Zeus'a bir çift öküz verileceği de Zeus'un öneminin delilidir.

Roma döneminde Hephaistos kültürünün yaygın olduğu Olimpos'da para cezaları bu tanrıya ödenirdi. Likya'da gördüğümüz cezaların Roma döneminde de özelliklerini koruması, yani suçlunun hem ilahi ceza hem de yerel yetkililerce tehdit edilmesi ilginçtir.

Likya'daki 4. ve 5. yy. mezar kitabelerini inceleyen Bryce, bu mezarlara gömülenlerin Likya toplumunun varlıklı kişileri olduğunu savunur. Ancak Roma devrinde mezar yaptırmak yaygınlaşıp, toplumun bütün sınıflarınca benimsenmiştir. Öldükten sonra hatırlanmak için mezar yaptırmak artık sadece zenginlere özgü değildir. Hatta Roma dünyasında collegia, yani cenaze dernekleri, yukarda belirttiğim gibi, dar gelirli kişiler için de uygun ücretler

<sup>23</sup>Likya'daki mezar yazıtları ve cezalar için bkz: T.R.Bryce, *The Lycians I* (Copenhagen 1986) 120-4; aynı yazar tarafından 'Disciplinary Agents in the Sepulchral Inscriptions of Lycia' *Anatolian Studies* 31 (1981) 81-92 ve 'Burial Fees in the Lycian Sepulchral Inscriptions' *Anatolian Studies* 26 (1976) 175-190.

toplayarak bunların yazılı bir mezara sahip olmasını sağladı. Ostia'daki meşhur Isola Sacra nekropolünde bir kitabeyle belirlenmemiş mezarlar sadece kimliği bilinmeyen isimsiz ölümlere aittir<sup>24</sup>.

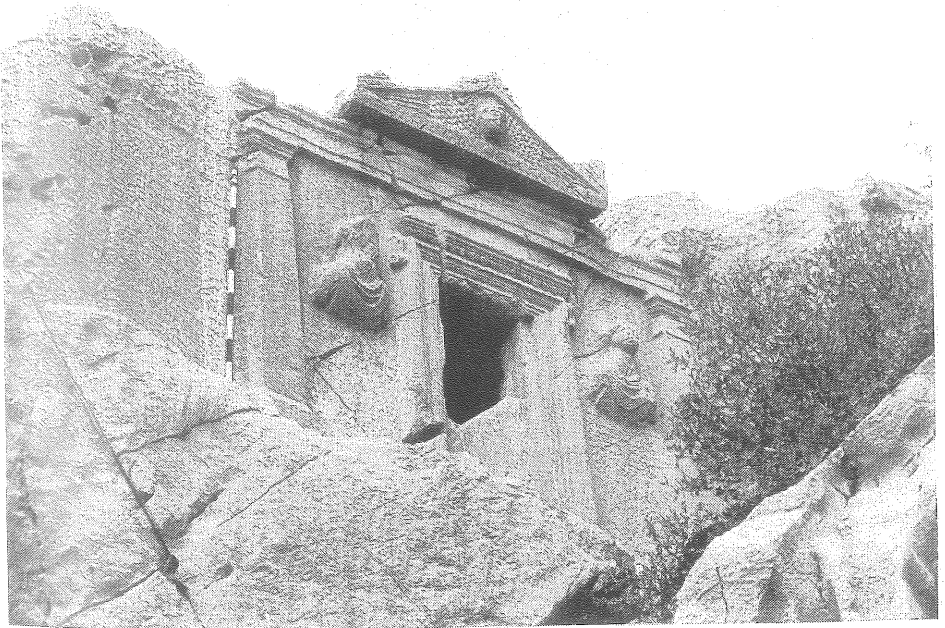
Lamotis'deki mezar anıtlarının Selge'li ustalar tarafından titizlikle yapılmış olması, mezarların ikonografisinde Anadolu Mezarlarında sık rastlanan gorgon, aslan gibi motiflerin yanında Roma etkisi gösteren ölü büstlerinin ve Roma askeri gücünü simgeleyen kalkan, çelenk, kartal gibi motiflerin kullanılması ve mezar kitabelerinde ölü gömme derneklerinden bahsedilmesi bölgede Roma kültürünün damgasıdır. Bu mezarların bölgedeki üst düzey ve zengin kişilere ait olduğunu düşünmek, mezarların görkemi ve bezemedeki zenginlik göz önüne alınırca, herhalde yanlış olmayacaktır. Mezarların yapı olarak eski Anadolu özellikleri taşıması (tapınak tipi kaya mezar oluşu, bezemede aslan ve Medusa başı vs. kullanılması) kültürlerin ne kadar kaynaşmış olduğunu gösterir. Mezarların tip olarak Dağlık Kilikya'daki alışılmış mezar tiplerinden ayrılması, mezar sahiplerinin belki de Selge'li ustalar vasıtasıyla kendilerini farklı bir şekilde ifade etmek istemelerini ve böylece Roma devrinde mezar anıtlarına verilen önemi ortaya koymaktadır.

---

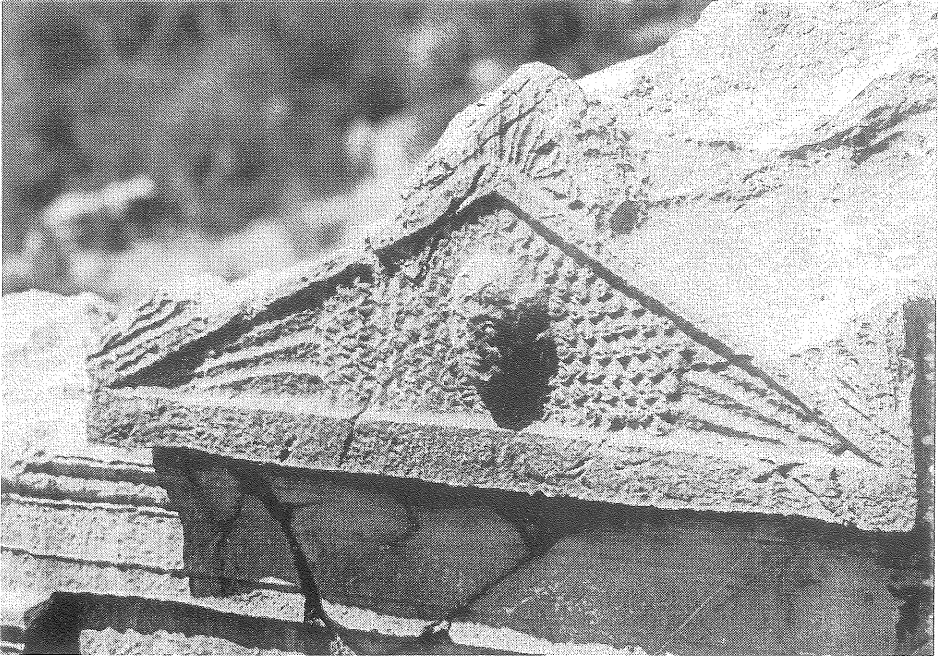
<sup>24</sup>G. Calza, *Le necropoli del Porto di Roma nell'Isola Sacra* (1940) 46 res.10 ve 80. Mütevazı Romalıların bir mezar anıtına sahip olma arzusunun en somut örneği, gladyatörlerin anılarına dikilmiş mezar taşlarıdır: G. Ville, *La gladiature en occident des origines à la mort de Domitien* (1981) ch. 4-5, 329-32)



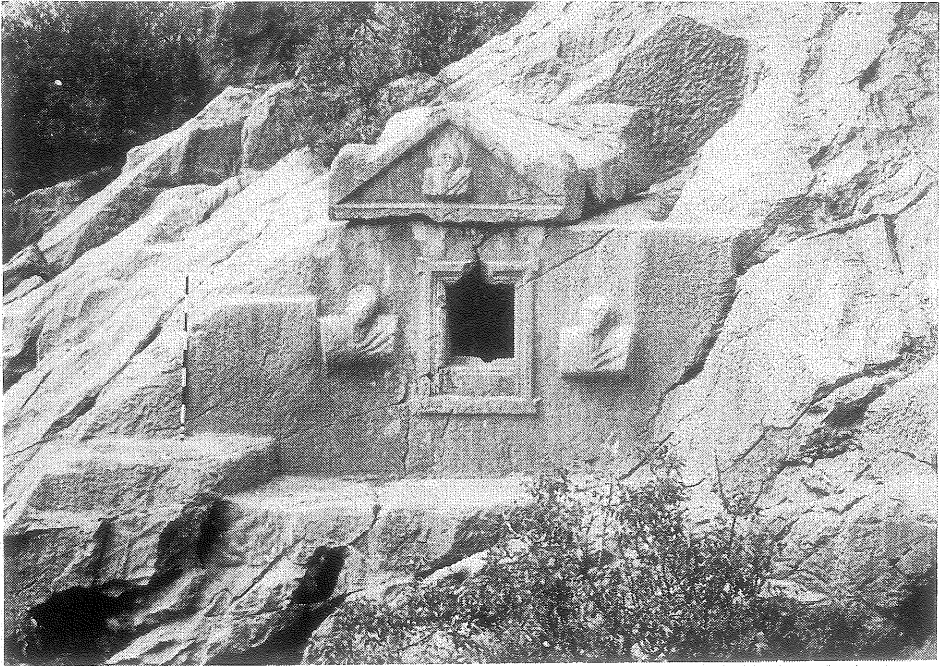
Resim 1



Resim 2

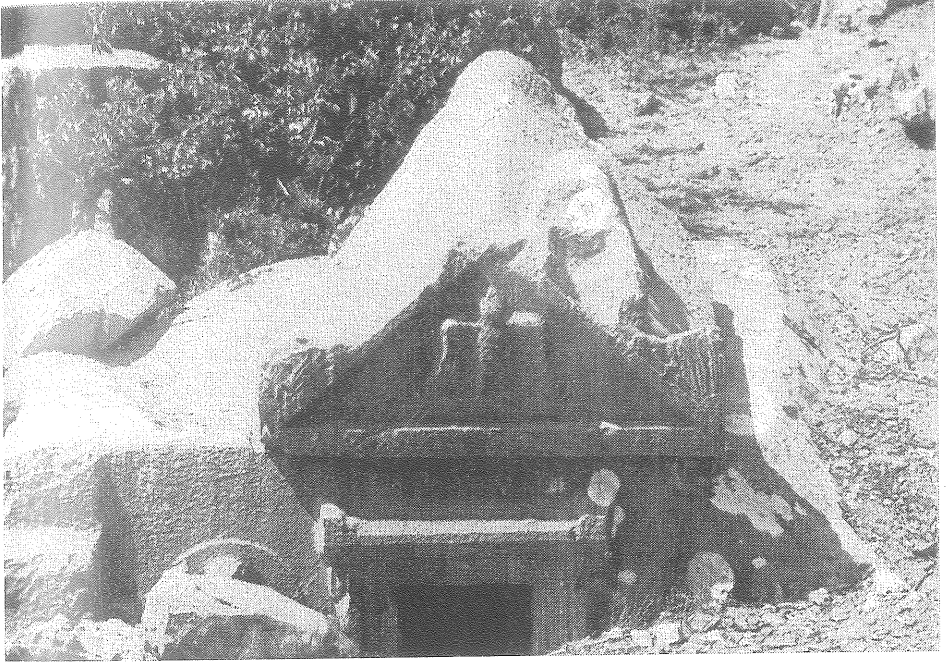


Resim 3

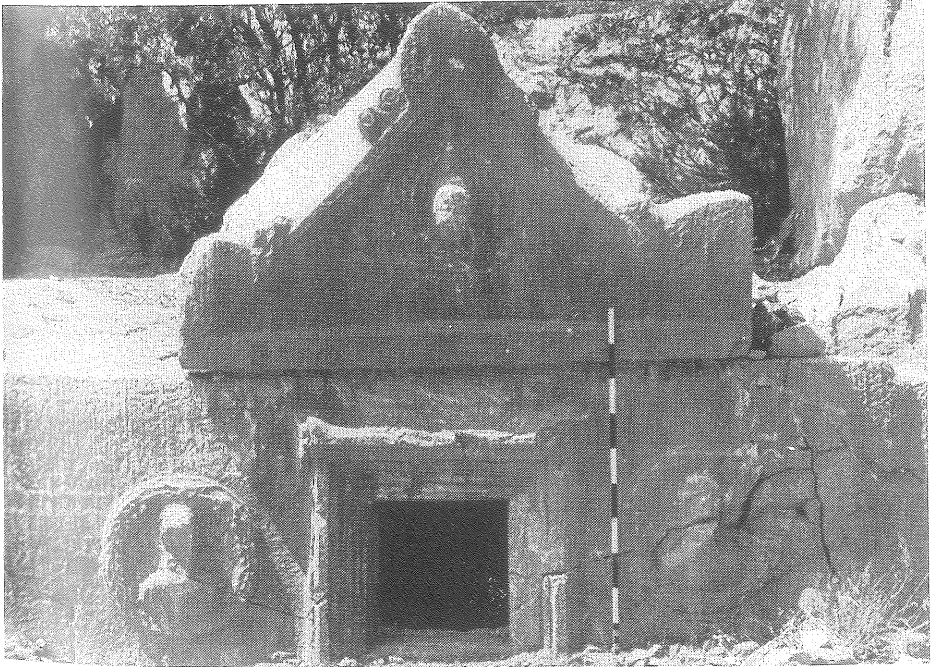


Resim 4





Resim 5



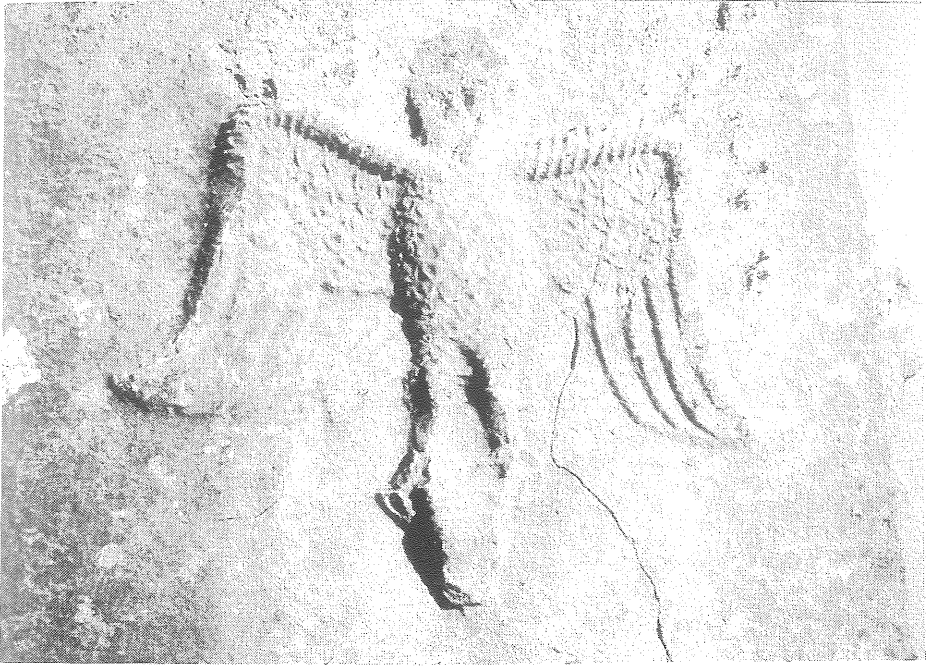
Resim 6



Resim 7



Resim 8



Resim 9