



## MERSİN ÜNİVERSİTESİ

KILIKIA ARKEOLOJİSİNİ ARAŞTIRMA MERKEZİ YAYINLARI - I

### Editör

Serra DURUGÖNÜL  
Emel Erten YAĞCI  
Murat DURUKAN

### Yayın Kurulu

Prof. Dr. Erendiz ÖZBAYOĞLU  
Doç. Dr. Serra DURUGÖNÜL  
Doç. Dr. Mustafa Hamdi SAYAR  
Yrd. Doç. Dr. Emel Erten YAĞCI  
Yrd. Doç. Dr. Remzi YAĞCI

OLBA'nın bundan sonraki sayılarında yayınlanması istenen makaleler için yazışma adresi:

Mersin Üniversitesi Fen-Edebiyat Fakültesi  
Arkeoloji ve S. Tarihi Bölümü  
Çiftlikköy Kampüsü MERSİN/TURKEY

KÜLTÜR BAKANLIĞININ MADDİ KATKILARIYLA HAZIRLANMIŞTIR.  
Katkılarından dolayı İçel Vali Yrd. Muzaffer GÜZELANT'a teşekkür ederiz.

ISSN 1301-7667  
MERSİN 1998

## İÇİNDEKİLER

Hatçe BALTACIOĞLU	Alaca Höyük Sfenksli Kapı'ya Ait Akrobatlar Kabartması (Lev. 1-6).....1-28
Emel Erten YAĞCI	İ.Ö. İkinci Binde Anadolu'da Cam (Lev. 7-8). 29-44
Marianne STERN	Core-Forming in The Second Millennium B.C.: Recent Practical Experiments (Lev. 9-10).....45-48
Kamuran GÖDELEK	The Problem of Substance in Aristotle .....49-62
Fikret Kutlu YEGÜL	De Architectura Romana .....63-67
Serra DURUGÖNÜL	Seleukosların Olba Territorium'undaki "Akkulturation" Süreci Üzerine Düşünceler (Lev. 11-12).....69-76
Yasemin Er SCARBOROUGH	Dağlık Kilikya- Lamotis Mezarları (Lev. 13-17).....77-85
Murat DURUKAN	M.Ö. 301-188 Arasında Olba Territoriumunda Yaşanan Siyasi Gelişmeler.....87-95
Melih ARSLAN	Anadolu Medeniyetleri Müzesi Koleksiyonlarındaki Anazarbus Sikkeleri (Lev. 18-24) .....97-119
Fikret ÖZBAY	Olba/Diokaisareia Su Sistemi (Lev. 25-26)121-129
Erendiz ÖZBAYOĞLU	Cicero'nun, Panter Avına İlişkin Birkaç Cilicia Mektubu.....131-138
Ümit AYDINOĞLU	Olba Bölgesi Yol Ağı (Lev. 27-28).....139-146
Murat ÖZYILDIRIM	Arkeoloji'de Kl.Yunanca ve Latince Sözcüklerin Kullanım Yanlıları.....147-152
Murat DURUKAN	Olba Territoriumu'nun Hellenistik Dönem Ölü Kültü Üzerine Gözlemler.....153-160
A. TIRPAN-B. SÖĞÜT	Batı Ovalık Kilikya'da Çokgen (Poligonal) TaşlıDuvar Örgü Tekniği (Lev. 29-52).....161-186
Remzi YAĞCI	Yeni Assur Döneminde Kuzey Suriye'de Ördek Biçimli Taş Ağırlıklara İki Örnek (Lev. 53-58).....187-198

MELİH ARSLAN'IN MAKALESİNDEKİ GREKÇE VE LATİNCE YAZIMLARDA, YAZARIN GÖNDERDİĞİ DİSKETTEN KAYNAKLANAN BİR TAKİM YANLIŞLAR ORTAYA ÇIKMIŞTIR. BU NEDENLE MAKALENİN AYRIBASIM OLARAK YENİDEN YAYINLANMASI GEREĞİ DUYULMUŞTUR REFERANS GÖSTERİLECEK DURUMLARDA AYRIBASIMIN SAYFA NUMARALARI DİKKATE ALINMALIDIR.

ANADOLU MEDENİYETLERİ MÜZESİ KOLEKSİYONLARINDAKİ  
ANAZARBUS SIKKELERİ

(Lev. 18-24)

\*Melih ARSLAN

Anadolu Medeniyetleri Müzesi Sikke Kabinesinin son yıllarda Kilikya Sikkeleri açısından hayli zenginleşmiş olduğunu söylemek isterim. Bölge sikkeleri üzerine müzemizin 1992 yılığında bir makale yazmıştım<sup>1</sup>. Bu makalede Kilikya Bölgesinin 16 ayrı şehrine ait 110 sikkeyi tanıtmış ve Kilikya'nın Roma Dönemi Şehir darpları hakkında bilgiler sunmuşum. 1992 yılından 1997 yılına gelinceye kadar müzemiz Kilikya sikkeleri koleksiyonu üç kat daha artmıştır. Bu yeni koleksiyonumuzun sikkelerini görmüş olan ve özellikle Kilikya konusundaki uzmanlığıyla tanınan Edoardo LEVANTE bu sikkeler içersinde bugüne kadar hiç tanınmayan yeni tip şehir sikkelerinin olduğunu görünce bunları yayınlamamı bana tavsiye etmişti. İşte bu nedenle birkez daha Kilikya sikkelerini yayınlamayı yararlı gördüm.

Önce Kilikya'nın seksiyonumuzdaki tüm şehirlerine ait sikkeleri yayınlamayı düşündüm. Ama dergi için her makaleye sınırlı bir sayfa sınırı olduğunu görürnce, en çok sayıda Kilikya Sikkeleri ile Anazarbus Sikkeleri arasında tercih yapmakta zorlandım. Fakat 1995 yılında satın aldığımız ve burada yayınladığımız 28 adetlik "Anazarbus Definesi" tercihimizi Anazarbus'tan yana koymamızda etken olmuştur.

Burada bir önemli hususu da belirtmeliyim ki Kilikya Sikkeleri üzerine son yıllarda hayli fazla sayıda yayın çıkmış olmasına rağmen bu makalemizde de görüleceği gibi henüz yayınlanmamış yeni tipler ortaya çıkabilmektedir.

Kilikya sikkeleri üzerine ilk kapsamlı katalog 1900 yılında yayınlanmış olan ünlü *British Museum Katalogudur*. Daha sonra 1942 yılında Danimarka Ulusal Müzesinin 43 ciltten oluşan *SNG Copenhagen* serileri içindeki 33. cilt *Lycania-Cilicia* katalogu bunu izler. 1968 yılında tamamlanan 18 ciltlik Almanlarun ünlü *SNG von Aulock kataloglarındaki* 13. kitapta *Kilikien* takip eder. Hans von Aulock tarafından Anadolu'dan toplanmış ve İstanbulda koleksiyonu yapılmış bu çok zengin koleksiyona, Von Aulock'un 1976 yılındaki ölümünden sonra ne yazık ki bugün olduğu gibi o zamanki Kültür Bakanlığı yetkilileri gerekli şekilde sahip olamamıştır. Von Aulock'un bir koleksiyoncu olarak toplayıp biriktirdiği ve ölümünden önce tasnif edip yayınladığı bu 18 ciltlik eseri Anadolu Nüvizmatığı üzerine yayın yapan bizlerin başvurduğu en güvenilir kaynak olma özelliğini halen sürdürmektedir. Nüvizmatik Edoardo LEVANTE'nin 1986 yılında yayınlamış olduğu *SNG Switzerland 1 Levante - Cilicia ve Supplement 1* (ilave katalog) ile Fransada 1993 yılında yayınladığı *SNG France 2 Cabinet des Médailles - Cilicie* isimli iki önemli yapıtına değinmeden geçmek olmazdı. Edoardo LEVANTE ile Paris'in SNG Pontus katalogunu ortak hazırlama zevkini paylaşmış olduğum için de ayrıca mutlu olduğumu belirtmeliyim. Burada Kilikya Sikkelerinin son yıllarda en büyük araştırmacısı olan Alman Nüvizmatik Prof. Dr. Ruprecht ZIEGLER'in Kilikya konusundaki birkaç makalesinin yanında özellikle doçentlik tezini Anazarbus Darphanesi üzerine yaptığından bahsederek, 1993 yılında Viyana'da yayınlamış olduğu "*Kaiser, Heer und Städtisches Geld. Untersuchungen zur Münzprägung von Anazarbos und anderer Ostkilikischer Städte, (Ergänzungsbände zu den Tituli Asiae Minoris Nr. 16), Verlag der Österreichischen Akademie der Wissenschaften, Wien, 1993*" isimli yayından çok yararlandığımdan bahsetmek isterim. Bu kitap Anazarbus sikkeleri üzerine şimdiye kadar yazılmış en kapsamlı bilimsel eserdir. 374 sayfa olan bu eserde 843 Anazarbus sikkelerinin resmi ve katalogu yer almaktadır.

Dr. Ziegler'in 1993 yılında yayınlamış olduğu bu eserinde Anazarbus üzerine o güne kadar yayınlanmış tüm yayınlar, satış katalogları dahil taranmıştır. Dünyanın tüm önemli nüvizmatik kabinelerinde ve özel koleksiyonlarda çalışılmıştır. Onbinlerce örnekten hareketle istatistik tablolar çıkarılmıştır.

Bu makalemizde Anazarbus'un 88 adet sikkelerini incelemekteyiz. Bu sikkelerden 28 adeti müzemize toplu olarak 1995 yılında satın alınmış bir definedir. Bu definenin daha büyük olabileceğini düşünmekteyim. Çünkü definenin müzeye satan antikacı bu sikkeleri satın alırken bulan kişiden içlerinde temiz olan bu bronz paraların bir kısmını seçip aldığını bize söylemiştir.

Bu define içersindeki sikkeler Severus Alexander (M.S. 222-235) ile Valerian I (M.S. 253-260) arasındaki imparatorların sikkelerini kapsamaktadır. Bu demektir ki define "Askerler Devrine" aittir. Roma İmparatorluğunun bu devirde başlayan Sasanilerle savaşları hayli uzun sürmüş ve birçok Romalı İmparator bölgeye gelerek bu savaşlara katılmıştır. Askerler Devrinde Kilikya birçok Roma İmparatorunu konuk etmiştir. Bu savaşlarda bazen Sasaniler, bazende Romalılar galip gelmişlerdir. Bu nedenle Kilikya Şehirleri askerin ihtiyacını karşılamak için çok sikke bastırmışlardır. Definedeki en geç sikke Valerian I'e aittir. Valerian I, 260 yılında Antiochia'da bulunuyordu. Mezopotamya'ya kadar ilerlemiş olan Sasaniler üzerine yürüdü fakat Edessa (Urfa) önünde Ordugah kuran Pers Kralı Sapor karşısında daha fazla dayanamayarak kendisini Samosata Kalesine zor attı. Burada günlerce muhasara çemberinde kaldı ve Sapor'dan uzlaşma isteğinde bulundu. Bunun üzerine Sapor bizzat İmparator Valerian ile görüşmek istediğini bildirdi. Valerian buna uydu, fakat buluşma esnasında Sasanilerce esir edildi. İmparator'un esir edilmesi, doğu eyaletlerini Sasanilerin insafına bırakmıştı.

\*Melih ARSLAN, Anadolu Medeniyetleri Müzesi ANKARA

1. Arslan 1993.

Antiocheia'dan sonra Tarsus Şehri zaptedilmiş, Kappadokya Caesarea'sı (Kayseri) da Sasani ordularının eline geçmiştir<sup>2</sup>.

Definenin Kayseri il hudutları içersinde bulunması, Anazarbus'un Kapadokya Bölgesine sınır bir Kilikya şehri olması ve definedeki en son sikkenin Valerian I (253-260) tarihini taşıması yukarıda açıklaması olduğumuz tarihsel olaylarla ilişkili olmalıdır. Bu define Valerian I devri sonunda veya onun oğlu Gallien dönemi başlarında toprağa gömülmüş olması kuvvetle muhtemeldir. Bu definede olduğu gibi düzenli bir kronoloji veren vede tek bir şehrin sikkelerini kapsayan bu tür define gruplarının pek sıklıkla bulunmadığını düşünürsek definenin bize şehir darpları konusunda önemli bilgiler sunduğunu rahatlıkla söyleyebiliriz.

Kilikya sikkeleri konusunda şimdiye kadar 120'ye yakın makale ve 10 adet kadarda SNG katalogları yayınlanmıştır. Bu 120 makalenin biri hariç diğerlerinin tümü dışarda yayınlanmış olup, Almanca, Fransızca ve İngilizce dillerindedir. Kilikya üzerine yapılan ve çeşitli şehirleri kapsayan bu 120 yayının 6'sı Anazarbus üzerindedir.<sup>3</sup>

**GENEL DEĞERLENDİRME:** Tüm Kilikya şehir sikkelerinde olduğu gibi Anazarbus sikkeleri üzerinde de çoğunlukla bölgesel tarih olan Era rakamları görülmektedir. Sikkeler üzerindeki bu Era tarihleri sayesinde, sikkelerin hangi yılda darp edilmiş olduğunu kolayca öğrenebiliriz.

Bölgelerin ve bölge şehirlerinin herbirinin değişik Era başlama tarihleri olup, bu tarih bölgedeki önemli bir olayın anısının başlangıç tarihi olarak seçilmektedir. Bu sayının ilk rakamı da doğal olarak 1 (Yunanca Α harfi) ile gösterilmiştir.

Kilikya'daki epigrafik ve nümizmatik yazıtlarda, Kilikya Era'sının başlangıç tarihi M.Ö. 67/66 yıllarından başlamaktadır. Bu tarih büyük Pompeius'un Kilikya'ya gelip yeni Roma Byalet düzenlemelerini yaptığı yıl olarak seçilmiş olmasına karşın, sikkeler üzerinde Anazarbus Era'sı M.Ö. 19 yılından itibaren başlamaktadır. Bundan da Anazarbus darphanesinin M.Ö. 19 yılında sikke basmaya başlamış olduğunu anlamaktayız. Sikkeler üzerindeki bu era tarihini miladi yıla çevirdüğümüzde her imparator'un adına basılmış olan sikkelerin tarihini kolayca buluruz. İşte bu kesin tarihli sikkelerin arkeolojik bir çalışmada bulunduğu tabakanın ve yanında beraber bulunduğu diğer objelerin tarihlenmesinde ne kadar önemli bir yazılı belge olduğunu hatırlatmak isterim.

Katalogumuzdaki sikkelerin kronolojik tasnifi bu era tarihlerine göre düzenlenmiştir.

*Greko-Romen* diyede isimlendirilen Roma dönemindeki Anadolu şehir sikkelerinin değer birimleri nümizmatik dünyasında halen dahi tartışılmaya devam etmektedir. Roma Senatosunun kararı ile basılan Latince yazıtlı devlet sikkeleri olan bronzların esas birimi *As* diye isimlendirilmektedir. Bunların ast katları ve üst katları *Dupondius* , *Sesertius* olarak belirlenmiştir.

Bronz Şehir Sikkelerinin asıl birimi ise *Assarion*'dur. *Assarion*'un ağırlığı takriben 4.00gr. veya 5.00gr. arasında değişmektedir. Alt ve üst katları ağırlıklarına göre, aynen Grek gümüş sikkesi *drahmi*'nin alt ve üst katlarında olduğu gibi yunanca rakamlarla ifade edilir. Örneğin alt katları *Hemiassarion* (yarım) ve üst katları *Diassarion* (iki yarım), *Trihemiasarion* (üç yarım) ve *Tetrassarion* (dört yarım) v.s. gibi isimler alır.

Katalogumuzda yer alan sikkelerin birimlendirilmesinde Ziegler'in Anazarbus kitabındaki tasnife uyulmuştur.

Katalogumuzun 1 ve 2 nolu sikkeleri birçok kitapta Kapadokya'daki Caesarea (Kayseri) şehrine verilmiş olmasına karşın, 1992 yılında yayınlanan RPC'de<sup>4</sup> bu sikke KAICAPEΩN isminden dolayı ANAZAPBEOÑ-KAICAPEΩN olarak, Anazarbus'a verilmiştir. Fakat bu sikke üzerindeki Era Yılı 5 olarak okunmaktadır. Hal böyle iken tartışmasız Anazarbus'a verilen Claudius I sikkelerinde era tarihi 67 olarak okunmaktadır. İşte bu yüzden RPC'de Anazarbus'a verilmiş olsada bu sikke Kapadokya'nın Caesarea şehrine ait olmalıdır diye düşünmekteyiz.

Katalogumuzda görülen sikkelerin yön istikametleri saat yönünde gösterilmiştir. (Eskiden sikkelerin kalıp ilişkilerini göstermek için ok şeklinde bir işaret kullanılırdı. Örneğin , okun yönü dik olarak yukarı doğru ise bu saat yönü 12, aşağı doğru ise saat yönü 6 ve düz olarak sağa bakıyor ise saat yönü 3 'e isabet etmektedir. İşte saat'ın kadranındaki 1 den 12 ye kadar olan rakamların yönüne doğru duran sikkelerin arka yüz betimlemeleri hangi yönü gösteriyor ise sikkenin kalıp yönü o istikamet olur).

38 nolu sikkenin arka yüz tipi ilk defa burada görülmekte olup, ünik bir sikkedir. 3 nolu sikke yeni tip ve 63 nolu sikkenin arka yüzünde betimlenmiş olan su yolu köprüsü (aquaeductus) olan tip ise nadir örneklerdendir.

**ANAZARBUS DARPANESİ :** Bu antik kent *Anazarbus* veya *Caesarea ad Anazarbum* isimleriyle tanınır. Kent bir kayalık tepenin eteğinde kurulmuş ve kayalık tepe şehrin akropolünü oluşturmaktaydı. Aşağıda katalogumuzun 5 nolu sikkesinin arka yüzünde bu akropolün bir tasvirini göreceksiniz. Akropolü iki yandan iki dere çevirip korumaktadır. Bu iki akarsu biraz güneyde birleşip *Pyramus* ırmağını oluşturmaktadır. Şimdi aynı yerde kentin antik adından ismini alan ANAVARZA isminde bir köy vardır. Yakın zamana kadar Adana ili Kozan İlçesine bağlı olan *Anavarza Köyü*nün isminin *Dilekkaya* olarak değiştirilmiş olduğunu yeni öğrenmiş

2 Akşit 1970, s. 135-136

3 Tekin 1993, s. 143-154

4 Burnett A., Amandry M., and Ripollés P.P., *Roman Provincial Coinage*. Vol. 1. London and Paris. 1992.

bulunuyorum. Bu şekilde antik yer isimlerinin değiştirilmesi tarihi coğrafya ve kültür tarihi açısından birçok izin kaybolmasına neden olmaktadır.

Kent Caesarea ismini büyük ihtimalle M.Ö. 19 yılının sonlarında almıştır. Az sayıdaki ANAZAPBEOΝ yazıtı otonomları hariç tutarsak, genelde tüm sikkeler Roma İmparatorluk döneminde basılmışlardır.

**Tipler:** Kentin sikkeleri, yazıtları ve tiplmeleri açısından dikkat çekicidir. Bu tip zenginliği açısından Anazarbus Şehri Tarsus Şehri ile adeta yarışmaktadır. Ama bazı alanlarda, örneğin Γ. Γ ve Γ. Β rakamlı kalıpların kullanılmasında Anazarbus bir ilki başlatmıştır. Kentin darphanesi Claudius'tan Gallienus'a kadar kesintisiz faaliyetini sürdürmüştür. ΚΑΙΣΑΡΕΩΝ (ΤΩΝ) ΠΡΟΣ ΤΩ ΑΝΑΖΑΡΒΩ veya ANAZAP., diye ANAZAPBEOΝ – ANAZAPBOV ve ΚΑΙΣΑΡΕΩΝ yazan kalıplardan, ΚΑΙΣΑΡΕΩΝ ismi Commodus devrinde kalıplardan silinmiştir. Caracacalla dönemi Plautilla sikkeleriyle ilk defa ΜΗΤΡΟΠΟΛΕΩΣ (ANAKENT) ismi sikkeler üzerinde görülmeye başlanmıştır. 5 Kilikyanın Tarsus olan bölge başkentliği Caracalla devrinde Anazarbus'a geçmiştir. Caracalla dönemi sikke yazıtları çok çeşitli olup, ΜΗΤΡΟΠΟΛΕΩΣ, (ΕΘΝΟVC), ΕΝΔΟΕΩV, ΤΙΜΙΩ., ΡΩΜ., ΤΡΟΠΙ., Κ.Ε.Κ. (ΚΟΙΝΟΒΟΛΑΙΟΝ ΕΛΕΥΘΕΡΟΝ ΚΙΑΙΚΙΑΝ), Α.Κ.Μ., ΔΗΜΙΟΥΡΓΙΑ ΑΝΤΩΝΕΙΝΟV, Agonistik kaplar ve bayramlarla ilgili olarak; ΑΝΤΩΝΙΝΙΑΝΑ ΠΡΩΤΑ ΤΗΣ ΟΙΚΟΜΕΝΗΣ, ΕΠΙΝΕΙΚΙΑ, ΙΕΡΟΣ ΟΙΚΟΜΕΝΙΚΟΣ, ΙΕΡΟΣ ΙΣΕ., ΑΔΡΙΑΝΙΟΣ ΟΙΚΟΜΕΝΙΚΟΣ, ΔΕΚΙΟΣ ΟΙΚΟΜΕΝΙΚΟΣ, ΟΛΥΜΠΙΑ, ΣΕΒΑΣΜΙΑ, ΓΥΜΝΑΣΙΑΡΧΙΑ (Gynasiarch içinde zeytin yağ bulunan bir havuzun önünde). ΕΘΝΟVC sifalı bir Severus Alexander sikkesinde görülür. Diadumenian zamanında, ΕΝΔΟΕΩV sıfatı belirir. Bazan Α.Μ.Κ. kısıltmasının önünde veya arkasında T harfine rastlanırken bu herhalde anlamı hala bilinmeyen ΤΙΜ.. kısıltmasıdır. Yine ilk defa ΝΕΩΚΟΡΟΝ (imparator adına tapınak yaptırma hakkı) ünvanı olan sikkelyi Caracalla'da görüyoruz. Sikkelerin arka yüz tiplerinde çoğunlukla sunlara rastlamaktayız: Önünde iki dişi fiğür duran ve bir diğer dişi fiğür tarafından taçlandırılan Tyche ve alt'a yüzen ırmak tanrısı Pyramus (bu sikke Tarsus'un 3 Eparchia'lı sikkelerinden kopye edilmiştir); Oturan Tyche Eparchia'lerin üç heykelini tutar; Serapis büstü; Serapis oturur vaziyette ve yanında kerberos köpeği; Pyramus Irmak Tanrısı; Üzerinde bir kale bulunan kayalık tepe önünde Zeus Olybris büstü; Tetrastyle, Decastyle, Oktostyle ve çiftli tapınaklar; Biga üzerinde Nike; Çıplak ve koşan at figürleri; İmparator quadriga üzerinde; Mithra Kültü ile ilgili zodiac işaretleri ve tapınaklar; Boğa önünde duran Amozonvari bir dişi fiğür; Üç güzeller; Oturan ve önündeki vazo'dan kura çeken Koinoboulion figürü; Aslan üzerine yan yatmış Dionysos; Keçi burcu (Capricorn); Selene büstü; Ay ve yıldız; Yılanların çektiği biga üzerinde Triptolemos; Tropaion ve esirler; Oyun ve bayramları sembolize eden agonistik kura vazoları ve daha birçok simgeyi Anazarbus sikkelerinde görmek mümkündür.

Anazarbus sikkelerinde kent kurumları, zafer kutlamaları ve önemli olayların anısı için yazılmış pek çok yazıt vardır. Bunlar bize kentnin dini ve sosyal yaşamı hakkında hayli bilgi vermektedir.

Anazarbus sikkeleri üzerine yapmış olduğum bu ikinci Kilikya yayınum, müzeci meslektaşlarım başta olmak üzere bu konunun meraklılarına ve yetişmekte olan nümizmatik öğrencilerine faydalı olmasını dilerim.

#### KATALOG

##### CLAUDIUS I (M.S. 41-54)

##### 1- Ö.Y. / ΤΙΒΕΡΙΟΣ Κ[ΑΥΔΙΟΣ]ΚΑΙCΑΡ

Claudius'un taçsız başı sağa.

A.Y. / ΚΑΙCΕΩΝ ΕΤΟΥC – Ε (Era 5 = Yıl 41/2)

Anazarbus Tyche'si kayalık üzerinde sağa oturuyor, buğday başağı tutuyor ve ayaklarının altında Nehir Tanrısı Pyramus yüzmektedir.

Env. 1121 - 376 ; Ref:RPC no. 4086 ve Arslan 1993, no. 8

AE Diassaria ; Ağr : 8.68 gr. ; Çap : 25 mm. ; Yön : 12

##### 2- Ö.Y. ve A.Y. 1 nolu sikkenin aynı.

Env. 98-407/45-76 ; RPC no. 4086 ve Arslan 1993, 9

AE Diassaria ; Ağr : 12.86 gr. ; 24 mm. Yön : 12

##### 3- Ö.Y. / [Κ]ΑΥΔΙ[ΟC] - ΚΑΙCΑΡ

Claudius'un taçsız başı sağa.

A.Y. / ΚΑΙCΑ - ΡΕΩΝ

Dört buğday başağı demeti.

Env. 41-48/43-92 ; Ref. : - Yeni tip. Bkz., SNG Levante 1367 ve Ziegler Anazarbus 29.1 benzer.

AE Hemiassaria ; Ağr : 2.22 gr. ; Çap : 16.5 mm. ; Yön : 12

5 BMC 21., George Francis Hill, M.A., *Catalogue of Greek Coins in the British Museum*. London. 1900.

6 HN., Barclay V. Head., *Historia Nummorum*. Oxford. 1911.

- 4- Ö.Y. / ΚΑΑΥΔΙΠΙΟC - ΚΑΙCΑΡ  
Claudius'un taçsız başı sağa.  
A.Y. / [ΚΑΙ]CΑΡΕΩΝ - ΕΤΟΥC - [Ξ ?] ( Era 67 = Yıl 48/9)  
Şehir Tyche'sinin kule taçlı ve türbanlı büstü sağa.  
Env. 10-13/9-96 ; Ref. : - Yeni tip. Bkz. önyüz kalıbı için Siegler Anz. 29.1 nolu sikkeye benzer.  
AE Assaria ; Ağr : 6.30 gr. ; Çap : 21 mm. ; Yön : 12
- 5- Ö.Y. / ΓΕΡΜΑΝΙΚΟC ΚΑΙCΑΡ  
Claudius'un taçsız başı sağa.  
A.Y. / ΚΑΙCΑΡΕΩΝ ΤΩ[Ν] ΠΙΟC ΤΩ ΑΝΑΖΑΡΒΩ ΕΤΟΥC ΞΞ (Era 67 = Yıl 48/9)  
Zeus Olybris'in büstü sağa. Büstün gerisinde bir kayalık üzerinde Anazarbus kalesi ve iki kulesiyle birlikte ortada Zeus Tapınağı görülmektedir.  
Env. 10-13/6-96 ; Ref. : SNG Levante 1366 ve Siegler Anz. 36.1  
AE Diassaria ; Ağr : 16.83 gr. ; Çap : 30 mm. ; Yön : 3

## DOMITIAN (M.S. 81-96)

- 6- Ö.Y. / ΑΥΤΟΚΑΙ ΘΕΥΙΟC [ΔΟ]ΜΙΤΙΑΝΟC [ΞΕ ΓΕ]Ρ  
Domitian'ın defne taçlı başı sağa.  
A.Y. / ΚΑΙCΑΡΕΩΝ - Π ΑΝΑΖΑΡΒΩ / ΕΤ - ΟΥC / ΙΡΡ (Era 113 = Yıl 94/5)  
Athena ayakta cepheden, başı sola, sağ eliyle mızrağına ve sol eliyle geride kalkanına dayanmaktadır.  
Env. 10-13/7-96 ; Ref. : SNG v. Aulock 5473 ; SNG Levante 1373 ; Ziegler Anz. 90 ve Arslan 1993, 10  
AE Triassaria ; Ağr : 20.74 gr. ; Çap : 31.5 mm. ; Yön : 12
- 7- Ö.Y. ve A.Y. 6 nolu sikke ile aynı kalıp.  
Env. 204 -5/2-89 ; Ref. : SNG v. Aulock 5473 ; SNG Levante 1373 ; Siegler Anz. 90 ve Arslan 1993, 10  
AE Triassaria ; Ağr : 15.34 gr. ; Çap : 32 mm. ; Yön : 12
- 8- Ö.Y. / [ΑΥΤΟ ΚΑΙ ΘΕ ΒΙ]ΟC ΔΟΜΙΤΙΑΝΟC ΞΞ ΓΕΡ.  
Domitian'ın defne taçlı başı sağa.  
A.Y. / [ΚΑΙCΑΡΕΩΝ] Π ΑΝΑΖΑΡΒΩ ΕΤΟΥC - ΙΒΡ (Era 112 = Yıl 93/4)  
Elpis sola yürüyor, sağ elinde çiçek ve sol eliyle de elbisesinin eteklerini tutuyor.  
Env. 47-2/2-79 ; Ref. : SNG Paris 2., 2015-2017 ; Ziegler Anz. 74.1 ve Arslan 1993., 11  
AE Assaria ; Ağr : 8.01 gr. ; Çap : 25 ; Yön : 12
- 9- Ö.Y. / ΑΥΤΟ ΚΑΙ ΘΕ ΥΙΟC ΔΟΜΙΤΙΑΝ[ΟC ΞΞ] ΓΕΡ.  
Domitian'ın defne taçlı başı sağa.  
A.Y. / ΚΑΙCΑΡΕΩΝ ΔΟΜΙΤΙΑ CΕΒΑCΘ - ΙΒΡ (Era 112 = Yıl 93/4)  
Domitia'nın büstü sola.  
Env. 567-1 ; Ref. : SNG Paris 2., 2019-2020 ; Ziegler Anz. 76.1 ; Arslan 1993., 12  
AE Assaria ; Ağr : 8.75 gr. ; Çap : 22.5 mm. ; Yön : 11

## ΤΡΑΙΑΝ ΔÖΝΕΜΊ (M.S. 98-117)

- 10- Ö.Y. / ΚΑΙCΑΡ Π ΑΝΑ-ΖΑΡ  
Demeter büstü sağa, türbanlı, iki buğday başağı ve haşhaş kapsülü'ü tutuyor.  
A.Y. / ΕΤ ΒΑΡ (Era 132 = Yıl 113/4)  
Artemis Perasia büstü sağa, polos ve türbanlı, yanan meşale tutuyor.  
Env. 103-115/96-90 ; Ref. : BMC 21., s.31,2 ; Ziegler Anz. 100.1 ; SNG Paris 2, 2026 ve Arslan 1993, 6  
AE Hemiassaria ; Ağr : 3.54 gr. ; Çap : 18 mm. ; Yön : 12
- 11- Ö.Y. ve A.Y. 10 nolu sikke gibi.  
Env. 21-20/17-92 ; Ref. : Ziegler Anz. 101.1 ve Arslan 1993, no. 7  
AE Hemiassaria ; Ağr : 4.86 gr. ; Çap : 18.5 mm. ; Yön : 12

## ΑΝΤΟΝΙΝΟC ΠΙΟC (M.S. 138-161)

- 12- Ö.Y. / ΑΥΤ ΚΤ ΑΙ ΔΑΡ ΑΝΤΩΝΙΝΟC CΕΒ / Π - Π  
Antoninus Pius'un şua taçlı başı sağa.  
A.Y. / ΚΑΙCΑΡΕΩΝ ΤΩΝ ΠΙΟC ΤΩ ΑΝΑΖΑΡΒ - ΕΤ ΗΟΡ (Era 178 = Yıl 159/60)  
Şehir Tyche'sinin kule taçlı ve türbanlı büstü sağa.  
Env. 4 - 109/43-88 ; Ref. : SNG v. Aulock 5478 ; SNG Levante 1387 ; Ziegler Anz. 133.1 ; Arslan 1993, 13  
AE Assaria ; Ağr : 8.73 gr. ; Çap : 23 mm. Yön : 1

## ΜΑΡCΟC ΑΥΡΕΛΙΟC (M.S. 161-180)

- 13- Ö.Y. / [CΕΒΑC ΑΝΤΩΝΙΝΟΝ ΚΑΙ ΟΥΗΡ - ΟΜΟΝΟΙΑ]  
Marcus Aurelius ve Lucius Verus ayakta, karşılıklı el sıkışıyorlar.  
A.Y. / [ΚΑΙ ΤΩΝ ΠΙΟC ΤΩ ΑΝΑΖΑΡ / ΕΤ ΒΠΡ (Era 182 = Yıl 163/4)  
Dekastyle (10 sütünlü) tapınak cepheden ve alnlıkta bir yıldız.  
Env. 475-1 ; Ağr : Ref. : SNG v. Aulock 5479 ; SNG Levante 1392 ; Ziegler Anz. 193.1 ; Arslan 1993, 15

- 14- AE Trihemiassaria ; Ağr : 9.93 gr. ; 22.5 mm. ; Yön : 6  
Ö.Y. ve A.Y. 13 nolu sikke ile aynı.  
Env. 23-11/3-82 ; Ref. : Ziegler Anz. 193.1 ve 196.1 ; Arslan 1993, 16  
AE Trihemiassaria ; Ağr : 8.30 gr. ; Çap : 24 mm. ; Yön : 12

COMMODUS (M.S. 177-192)

- 15- Ö.Y. / [MAP] AVPH - KO[MOΔOC] CEB.  
Commodus'un defne taçlı, zırlı ve paludamentumlu büstü sağa.  
A.Y. / [KAIC TΩN ΠPO]C ANAZAPBΩ ETOYC - BC (Era 202 = Yıl 183/4)  
10 sütunlu (dekastyle) tapınak cepheden ve almlıkta kalkan.  
Env. 186-16 ; Ref. : Ziegler Anz. 269.1 - 272.1  
AE Triassaria ; Ağr : 11.44 gr. ; Çap : 30 mm. ; Yön : 11
- 16- Ö.Y. / [AVTO K M] KOMOΔ[OC]  
Commodus'un defne taçlı, zırlı ve paludamentumlu büstü sağa.  
A.Y. / [ANAZAPB]EΩ - ET ΘqP (Era 199 = Yıl 180/1) yazıları ve defne çelengi.  
Env. 1780-297/128 ; Ref. : SNG Levante 1398 ; Ziegler Anz. 210.1 - 222.1 ve Arslan 1993, 17  
AE Assaria ; Ağr : 4.88 gr. ; Çap : 20 mm. ; Yön : 6

CARACALLA (M.S. 198-217)

- 17- Ö.Y. / [AVT K] M AVP ANTΩNEI[NOC]  
Genç Caracalla'nın defne taçlı, zırlı ve paludamentumlu büstü sağa.  
A.Y. / ANAZAPBΕΩN ΝΕΩΚΟΡΟΝ / CVNΘVCIA / OI[KOVMENHC] / ET-HIC (Era 218 = Yıl 199/200)  
Bir boğa sola, başı sağa dönük ve boğa'nın önünde ayakta, başında polos ve elinde çift başlı (bipennis) balta tutan bir tanrıça durmaktadır.  
Env. 74-104/41-90 ; Ref. : Ziegler Anz. 291.1  
AE Pentassaria ; Ağr : 22.65 gr. ; Çap : 38 mm. ; Yön : 12

PLAUTILLA (Caracalla'nın karısı)

- 18- Ö.Y. / ΦΟV ΠΛΑΥΤΙΛΛΑ CE  
Plautilla'nın büstü sağa.  
A.Y. / ANAZAPBΕΩN ΝΕΩΚΟΡΟΝ - ET AKC (Era 221 = Yıl 202/3)  
Agonistik urne kabı (kura vazosu).  
Env. 10-13/8-96 ; Ref. : SNG Levante 1411 ve Ziegler Anz. 296.1  
AE Assaria ; Ağr : 5.05 gr. ; Çap : 20 mm. ; 12

MACRINUS (M.S. 217-218)

- 19- Ö.Y. / [AVT] K M OΠ CEY - MAKPEINOC CEB  
Macrinus'un defne taçlı, zırlı ve paludamentumlu büstü sağa.  
A.Y. / KAIC TΩN ΠP ANAZ ENΔO MHT[PO] PΩM TPO / KEK / ΓB / [ET - EAC] (Era 235 = Yıl 217)  
Nike sola yürüyor, palmiye dalı ve trophy taşıyor.  
Env. 150-16/12-87 ; Ref. : SNG Levante 1414 ; Ziegler Anz. 341.1 - 346.1 ve Arslan 1993, 18  
AE Pentassaria ; Ağr : 26.04 gr. ; 36 mm. ; Yön : 1

ELAGABALUS (M.S. 218-222)

- 20- Ö.Y. / AVT K M AV ANTΩNEINOC CEB  
Elagabalus'un şua taçlı başı sağa.  
A.Y. / ANAZ AP[BOY] MHTPO / A / M-K / Γ-B  
Dikaosyne ayakta sola, terazi ve değnek tutuyor.  
Env. 38-9/3-96 ; Ref. : SNG Levante 1431 (önyüz) ve Siegler Anz. 365.1  
AE Trihemiassaria ; Ağr : 7.55 gr. ; 22 mm. ; Yön : 12
- 21- Ö.Y. / AVT K M AV ANTΩNEINOC  
Elagabalus'un şua taçlı başı sağa.  
A.Y. / ANAZA MHTPOΠ - AMK / ΓB  
Dionysos ayakta sola, çıplak, sağ elinde kantharos ve sol elinde thyrsos tutuyor. Solda ayaklarının yanında panter.  
Env. 554-1 ; Ref. : BMC 21, s. 34, no. 17 ; SNG Levante 1431 ; Ziegler Anz. 366.1 ; Arslan 1993, 19  
AE Trihemiassaria ; Ağr : 6.33 gr. ; 23 mm. ; Yön : 6
- 22- Ö.Y. / AVT K M AV ANTΩNEINOC  
Elagabalus'un defne taçlı, zırlı ve paludamentumlu büstü sağa.  
A.Y. / ANAZ[APB MHTPO]Π / AMK / ET.ΘAC (Era 239 = Yıl 220/21)

- Üç agonistik kura vazosu, ortadaki daha büyükçe.  
Env. 20-34/11-86 ; Ref. : Ziegler Anz. 399.3 (arka yüz) ve Arslan 1993, 22  
AE Triassaria (?) ; Ağr : 12.37 gr. ; 27.5 mm. ; Yön : 6
- 23- Ö.Y. / AVT K MA ANTΩNE[INOC]  
Elagabalus'un defne taçı, zırlı ve paludamentumlu büstü sağa.  
A.Y. / ANAZAP [MHTPOΠO] / ΓB / AMK  
Aslan ayaklı bir masa üzerinde üç agonistik kura vazosu durmakta.  
Env. 139-1 ; Ref. : SNG Levante 1424 ; Ziegler Anz. 400.1, 401.2 - 412.1 ve Arslan 1993, 21  
AE Triassaria (?) ; Ağr : 14.67 gr. ; 29 mm. ; Yön : 6
- 24- Ö.Y. / AVT K M A[VP ANTΩN]EINO  
Elagabalus'un defne taçı, zırlı ve paludamentumlu büstü sağa.  
A.Y. / ANAZ MHT[POΠO] / ΓB / AMK  
Triptolemos, yılanların çektiği biga üzerinde sola.  
Env. 166-79/70 ; Ref. : SNG Levante 1426 ve Arslan 1993, 20  
AE Triassaria (?) ; Ağr : 12.46 gr. ; 29 mm. ; Yön : 6
- 25- Ö.Y. / AVK M AVAN TΩNEINOCCE  
Elagabalus'un defne taçı, zırlı ve paludamentumlu büstü sağa.  
A.Y. / ANAZAPBOY MHTPO / AMK / ΓB  
Dişi kurt sağa, Remus ve Romulus'u emzirmektedir.  
Env. 51-30/8-87 ; Ref. : SNG Levante 1425 ; Ziegler Anz. 417.1 ve Arslan 1993, 24  
AE Triassaria (?) ; Ağr : 10.58 gr. ; 27 mm. Yön : 12
- 26- Ö.Y. ve A.Y. 24 nolu sikke gibi.  
Env. 486 -1 ; Ref. : Ziegler Anz. 417.1 ve Arslan 1993, 24  
AE Triassaria (?) ; Ağr : 10.09 gr. ; 28 mm. ; Yön : 6
- 27- Ö.Y. / AVK MAY ANTΩNEINOCCE  
Elagabalus'un defne taçı, zırlı ve paludamentumlu büstü sağa.  
A.Y. / ANAZAPBEΩN / OIKOYMENI[KOC] / M-A-/ [K]  
Masa üzerinde agonistik kura vazosu.  
Env. 20-1-82 ; Ref. : Ziegler Anz. 421.4 ve Arslan 1993, 26  
AE Triassaria ; Ağr : 13.10 gr. ; 30 mm. ; Yön : 12
- 28- Ö.Y. / AVTMAVP ANT[ΩNE]INOC [CEB]  
Elagabalus'un defne taçı, zırlı ve paludamentumlu büstü sağa.  
A.Y. / ANAZAPBO[VM]HTPO / AMK / Γ / B  
Bir podyum üzerindeki bir tapınağın yandan ve cepheden perspektif görünüşü önde 5 ve yanlarda 6  
sütun var. Tapınağın girişinde 4 sıra merdiven ve alınlıkta kalkan var.  
Env. 67-8/1-94 ; Ref. : Ziegler Anz. 424.1 ; SNG Paris. 2064  
AE Triassaria (?) ; Ağr : 12.60 gr. ; 28 mm. ; Yön : ?
- 29- Ö.Y. / AVT K M AVP AN - TΩNEINOC CEB  
Elagabalus'un defne taçı, zırlı ve paludamentumlu büstü sağa.  
A.Y. / [ANAZAPBOV] ENΔOC M[HTPO / AMK / ΓB  
Nike biga üzerinde sağa.  
Env. 2120-7/1 ; Ref. : Ziegler Anz. 434.2  
AE Triassaria ; Ağr : 11.67 gr. ; 33.5mm. ; Yön : 12
- 30- Ö.Y. / [AV K M AVP] ANTΩN[EINOC CEB]  
Elagabalus'un defne taçı, zırlı ve paludamentumlu büstü sağa.  
A.Y. / ANAZ. ENΔOC. MHTPOΠ. TPOΠ. A.M.K. / Γ-B  
Defne çelengi içerisinde; ΔΗΜΙ / ΟΥΡΓΙΑ / ANTΩNEI / NOV / ET.MC (Era 240=221)  
Env. 1689-3/2-66 ; Ref. : Ziegler Anz. 468.2  
AE Hexassaria ; Ağr : 21.80 gr. ; Çap : 34.5 mm. Yön : 6
- JULIA MAESA (J. Domna'nın kızkardeşi, Elagabalus ve Severus Alexander'in büyükannesi)**
- 31- Ö.Y. / IOVAIA MAICA CEB  
Julia Maesa'nın büstü sağa.  
A.Y. / ANAZAPBO[V] / Γ-B / AMK  
Fil sağa yürüyor.  
Env. 110-4/4 - 90 ; Ref. : Ziegler Anz. 352.1  
AE Assaria ; Ağr : 3.65 gr. ; Çap : 19 mm. ; Yön : 6
- SEVERUS ALEXANDER (M.S. 222-235)**
- 32- Ö.Y. / AVT K M AV AΛEEANΔPOC  
Severus Alexander'in şua taçı, zırlı ve paludamentumlu büstü sağa.



A.Y. / ANAZAPBOV MHTPOΠ / ΓΒ / ETΘMC (Era 249 = Yıl 230/31)

Çıplak at sağa yürüyor ve sol ayağını kaldırmış.

Env. 10-13/10-96 ; Ref. : SNG v. Aulock 5498 (benzer) ; SNG Levante 2090 (benzer) ; Ziegler Anz. 523 (benzer). Severus Alexander için arka yüz yeni tip.

AE Triassaria ; Ağr : 13.03 gr. ; Çap : 28.5 mm. ; Yön : 12

33- Ö.Y. / AVT K MA CEOV AΛ[EZANAPOC]

Severus Alexander'in şua taçı, zırhlı ve paludamentumlu büstü sağa.

A.Y. / ANAZA / PBOV MHT / ΓΒ / ET ΘMC (Era 249 = 230/31)

Üç agonistik kura vazosu ve içlerinde birer palmiye dalı.

Env. 44 - 2/2-90 ; Ref. : Ziegler Anz. 620.1 ve Arslan 1993, 29

AE Tetrassaria ; Ağr : 13.65 gr. ; Çap : 28 mm. ; Yön : 6

34- Ö.Y. / AVT K MA[CEO]AΛEZANAPOC

Severus Alexander'in şua taçı, zırhlı ve paludamentumlu büstü sağa.

A.Y. / ANAZ ENAOE MHTP / ΒΓ / ET.HMC (Era 248 = 229/30)

Nike iki atlı araba (biga) üzerinde sağa, çelenk ve palmiye dalı tutuyor.

Env. 93-12/9-87 ; Ref. : SNG v. Aulock ; SNG Levante 1453 benzer ; Ziegler Anz. 621.4 benzer ve Arslan 1993, no. 27

AE Tetrassaria ; Ağr : 15.24 gr. ; Çap : 29 mm. ; Yön : 6

35- Ö.Y. ve A.Y. 34 nolu sikkenin benzeridir.

Env. 74-104/42-90 ; Ref. : Ziegler Anz. 621.4 benzer ve Arslan 1993, no.28

AE Tetrassaria ; Ağr : 14.54 gr. ; Çap : 29 mm. ; Yön : 3

36- Ö.Y. / AVT K M AY CEOY AΛEZANAPOC

Severus Alexander'in defne taçı, zırhlı ve paludamentumlu büstü sağa.

A.Y. / ANAZAPBOV / MHTPOΠOΛ - ΓΒ - ET ΘMC ( Era 249 = 230/31)

Sol kenarda bir tapınak ve önünde altar. Altar'ın sağında ayakta imparator sola. Yukarda sağa doğru uçmakta olan Nike imparatoru taçlandırıyor.

Env. 23-43/23-88 ; Ref. : SNG v. Aulock 5495 ; Ziegler Anz. 628a.1 ve Arslan 1993, no. 30

AE Hexassaria ; Ağr : 20.53 gr. ; Çap : 34.5 mm. ; Yön : 7

37- Ö.Y. / AVT KAMA AVCEO...[AΛEZANAPOC]

Severus Alexander'in defne taçı, zırhlı ve paludamentumlu büstü sağa.

A.Y. / ANAZAPBOV MH[TPO] ΓΒ / ET / ΘMC ( Era 249 = 230/31)

Nike, bir küre üzerinde, ayakta, sola. Çelenk ve palmiye dalı taşıyor.

Env. 98-27/2-96 ; Ref. : Ziegler Anz. 629.1

AE Hexassaria ; Ağr : 22.32 gr. ; Çap : 33 mm. ; Yön : 12

38- Ö.Y. / AYT KAMAVP CEOV AΛEZANAPOC

Severus Alexander'in defne taçı, zırhlı ve paludamentumlu büstü sağa.

A.Y. / MHT - POΠO / ΓΒ / ANAZAPBOV

Severus Alexander 8 atın çektiği araba üzerinde cepheden, başı sola, askeri elbiseli ve miğferlidir. Sağ elini kaldırmış halkı selamlıyor ve sol omuzunda trophy veya flama taşımaktadır. Tören arabasının atlarının 4'ü sağa ve 4'ü sola doğru galop durumdadır.

Env. 11-92/57-91 ; Ref. : Bu sikke Ünik (Unique) olup, hiçbir yayında bulunamamıştır.

AE Hexassaria ; Ağr : 20.87 gr. ; Çap : 34.5 mm. ; Yön : 12

JULIA MAMAEA (Severus Alexander'in annesi)

39- Ö.Y. / IOY.MA - [M]EA CEB

Julia Mamaea'nın omuzu hilal'li ve drapeli büstü sağa.

A.Y. / ANAZAP[BOV] MHTPO - ET HMC (Era 248 = Yıl 229/30)

Önde 11 sütunlu tapınak cepheden.

Env. 10-13/11-96 ; Ref. : SNG v. Aulock 5499 ; SNG Paris 2, 2097 ve Ziegler Anz. 512.1

AE Trihemiassaria ; 8.56 gr. ; Çap : 26.5 mm. ; Yön : 12

MAXIMINUS I (M.S. 235-238)

40- Ö.Y. / [AY K Γ IOV OVH MAE]IMEI[NO]C CEB

Maximinus I'in defne taçı, zırhlı ve paludamentumlu büstü sağa.

A.Y. / [AN]AZAP / [BOV] yazısı yer çizgisi altında.

4 sütunlu (tetrastyle) tapınak cepheden. Ana girişin üzeri kemerli ve kemer içi istiridye kabuğu şeklindedir. İki yanda sütunlar arasında, kaide üzerinde, poloslu ve ellerini başına kaldırmış kadın heykelleri (karyadit ?) durmaktadır. Karyadit'lerin durduğu sütunlar arası üçgen alınlıklıdır. Cella içersinde burçları ihtiva eden astroloji çemberi (Zodiak) vardır.

Env. 23-43/24-88 ; Ref. : SNG Levante 1481 ; Ziegler Anz. 660.3

AE Hexassaria ; Ağr : 21.52 gr. ; Çap : 34 mm. ; Yön : 6

MAXIMUS Caesar (M.S. 235-238)

41- Ö.Y. / Γ-IOVH[MAEI]MOC KAI

Maximus Caesar'ın taçsız başlı, zırhlı ve paludamentumlu büstü sağa.  
A.Y. / ANAZ . ENΔO . MHTPO ET ΔNC (Era 254 = Yıl 235/36)  
7 sütunlu tapınak cepheden ve alınlıkta yıldız.  
Env. 17-47/46-93 ; Ref. : Ziegler Anz. 644.1  
AE Triassaria ; Ağr : 11.8 gr. ; Çap : 25 mm. ; Yön : 6

**GORDIAN III (M.S. 238-244)**

- 42- Ö.Y. / AVT K M ANTΩNINOC ΓOPΔIANOC CEB  
Gordian III'ün şua taçlı ve zırhlı büstü sağa.  
A.Y. / ANAZAPBO[V ENΔOII] MHTPO / ET AEC (Era 261 = Yıl 242/43)  
Sivri külahlı bir adam (Ares ?) bir kaya üzerinde sola oturuyor. Sağ eliyle muzrak tutuyor ve sol eliyle kayalığa dayanmış.  
Env. 154-27/10-86 ; Ref. : SNG Levante 1486 ; Ziegler Anz. 697.1 - 698.2 ve Arslan 1993, no. 33  
AE Hexassaria ; Ağr : 21.16 gr. ; Çap : 31.5 mm. ; Yön : 6
- 43- Ö.Y. / AVT K M ANTΩNIOC ΓOPΔIANOC  
Gordian III'ün şua taçlı, zırhlı ve paludamentumlu büstü sağa.  
A.Y. / [AN]AZAPBOV MHTPOPIO - ET / BZC (Era 262 = Yıl 243/44)  
Hermes ayakta sola, Caduceus ve para kesesi tutuyor.  
Env. 1649-4/3-64 ; Ref. : SNG Levante 1488 ; Ziegler Anz. 717.2 ve Arslan 1993, no. 36  
AE Triassaria ; Ağr : 10.49 gr. ; Çap : 26.5 mm. ; Yön : 1
- 44- Ö.Y. / AYT K MANT ΓOPΔIANOC CEB  
Gordian III'ün şua taçlı ve zırhlı büstü sağa.  
A.Y. / ANAZAPBO[V E]NΔOZ M[HTPO] - ET BZC (Era 262 = Yıl 243/44)  
Tyche bir kayalık üzerinde sola oturuyor ve ayaklarının altında İrmak Tanrısı yüzmekte.  
Env. 39-8/6-91 ; Ref. : Lindgren I, no. 1441 ; SNG Levante 1487 ; Ziegler Anz. 720.1 ; Arslan 1993, no. 34  
AE Hexassaria ; Ağr : 22.53 gr. ; 34 mm. ; Yön : 6
- 45- Ö.Y. ve A.Y. 44 nolu sikkeye benzer.  
Env. 39-8/7-91 ; Ref. : Ziegler Anz. 721.2 ; Arslan 1993, no. 35  
AE Hexassaria ; Ağr : 20.61 gr. ; Çap : 34.5 mm. ; Yön : 1

**PHILIP II (Caesar, M.S. 244-249)**

- 46- Ö.Y. / [MI]OVΛΦIAPΠOC KAI[ C]AP  
Philip II'nin çıplak başlı, zırhlı ve paludamentumlu büstü sağa.  
A.Y. / ANAZAPBOV MHTPOΠ / ET ΓZC (Era 263 = Yıl 244/45)  
Env. 113-33/23-90 ; Ref. : BMC 21, Pl.VI, 12 ; Ziegler Anz. 726.7 - 728.1 ve Arslan 1993, no. 37  
AE Triassaria ; Ağr : 11.07 gr. ; Çap : 26 mm. ; Yön : 8
- 47- Ö.Y. ve A.Y. 46 nolu sikkeye benzer.  
Env. 4-109/54-88 ; Ref. : Ziegler Anz. 728.1 ve Arslan 1993, no. 38  
AE Triassaria ; Ağr : 9.97 gr. ; Çap : 25 mm. ; Yön : 1

**HOSTILIAN (M.S. 251)**

- 48- Ö.Y. / ΓAI OV OC MECKVINTOC KAI  
Hostilian'ın çıplak başlı, zırhlı ve paludamentumlu büstü sağa.  
A.Y. / ANAZAPBOV ENΔ MHT ΘEC (Era 269 = Yıl 250/51)  
Çıplak Apollon ayakta, cepheden, başı sola, sol dirseğini bir sütünce üzerinde duran Lir'e dayamaktadır ve sağ elinde ise yere doğru defne dalı tutmaktadır.  
Env. 11-92/73-91 ; Ref. : SNG Levante 1503 ; SNG Paris 2, no. 2127 ve Ziegler Anz. 754.4  
AE Diassaria ; Ağr : 6.98 gr. ; Çap : 21 mm. ; Yön : 1

**VOLUSIAN (M.S. 251-253)**

- 49- Ö.Y. / AV K OVOΛOVCIANOC CE  
Volusian'ın defne taçlı, zırhlı ve paludamentumlu büstü sağa.  
A.Y. / ANAZ . A . K . M . MHTP - ΓΓ / ET.OC (Era 270 = Yıl 251/52)  
Keçi burcu (Capricorn) sağa koşuyor ve altında küre.  
Env. 53-2/2-88 ; Ref. : Lindgren I, no. 1445 ; SNG Levante 1507 ; Ziegler Anz. 778.12 ve Arslan 1993, 41  
AE Diassaria ; Ağr : 7.13 gr. ; Çap : 21 mm. ; Yön : 6
- 50- Ö.Y. ve A.Y. 49 nolu sikkeye benzer.  
Env. 23-43/34-88 ; Ref. : Ziegler Anz. 778.12 ve Arslan 1993, 42  
AE Diassaria ; Ağr : 6.90 gr. ; Çap : 21 mm. ; Yön : 12
- 51- Ö.Y. / AVT K OVOΛOCCIONOC CE  
Volusian'ın defne taçlı başı sağa.  
A.Y. / ANAZ AMK MHTP / ΓΓ

Çıplak Apollon ayakta cepheden, başı sola, sağ elinde yere doğru defne dalı tutuyor ve sol dirseğini sütunce üzerinde duran Lir'e dayamaktadır.

Env. 39-8/4 - 91 ; Ref. : SNG Levante 1508,1509 ; Ziegler Anz. 775.1 ve Arslan 1993, 40  
AE Diassaria ; Ağr : 7.40 gr. ; Çap : 21 mm. ; Yön : 4

VALERIAN I (M.S. 253-260)

52- Ö.Y. / AVT KOV AAEPHIANOC

Valerian I'in defne taçı, zırlı ve paludamentumlu büstü sağa.

A.Y. / [ANAZ]APBOV AMK ΓΓ - ETBOC (Era 272 = Yıl 253/4)

Çıplak Apollon ayakta cepheden, başı sola, sağ elinde yere doğru defne dalı tutuyor ve sol dirseğini sütunce üzerinde duran Lir'e dayamaktadır.

Env. 63-12/9-91 ; Ref. : Lindgren I, A1445A ; Ziegler Anz. 803.18 ve Arslan 1993, 39  
AE Diassaria ; Ağr : 7.43 gr. ; Çap : 21 mm. ; Yön : 6

53- Ö.Y. / [AVT KOV]AAEPHIANOC CE

Valerian I'in şua taçı, zırlı ve paludamentumlu büstü sağa.

A.Y. / ANAZAPBOV EN ΔΟΣ ΜΗΤ / ΓΓ / ΑΜΚΤ / [ETBOC]

Şehir Tyche'si ayakta sola, türbanlı ve örtülü giyinmiş. İki eliyle beraber kura vazosu tutuyor.

Env. 63-12/8-91 ; Ref. : BMC 21, Pl. VII, 3 ; SNG v. Aulock 5513 ; SNG Levante 1521, 1522 ; Ziegler Anz. 806.34 ve Arslan 1993, 45

AE Triassaria ; Ağr : 10.88 gr. ; Çap : 23.5 mm. ; Yön : 11

54- Ö.Y. ve A.Y. 53 nolu sikkeye benzer.

Env. 1682-43/15 ; Ref. : Ziegler Anz. 806.34

AE Triassaria ; Ağr : 12.16 gr. ; Çap : 24.5 mm. ; Yön : 5

55- Ö.Y. / AVT KOVALEPHIANOC CE

Valerian I'in şua taçı, zırlı ve paludamentumlu büstü sağa.

A.Y. / ANAZAPBOV ΜΗΤ / ΑΜΚ / ΓΓ / - ETBOC (Era 272 = 253/54)

Şehir Tyche'si ayakta sağa. Örtülü giyinmiş ve türbanlı. İki eliyle birlikte kura vazosu tutuyor.

Env. 47-13/12-96 ; Ref. : Ziegler Anz. 807.5

AE Triassaria ; Ağr : 12.60 gr. ; Çap : 24 mm. ; Yön : 6

56- Ö.Y. / AVT KOV[AAEPH]IANOC CE

Valerian I'in şua taçı, zırlı ve paludamentumlu büstü sağa.

A.Y. / ANAZAPBOV / ΓΓ / ΑΜΚ / ETBOC

Ay Tanrıçası Selene'nin omuzu hilal'li büstü sağa.

Env. 1708-405 ; Ref. : SNG v. Aulock 5515 ; SNG Levante 1527 ; Ziegler Anz. 819.2 ve Arslan 1993, 43

AE Diassaria ; Ağr : 6.95 gr. ; Çap : 24 mm. ; Yön : 5

57- Ö.Y. / AVT K Π[AIK OV]AA[EPHIANOC]CE

Valerian I'in defne taçı, zırlı ve paludamentumlu büstü sağa.

A.Y. / AN AZ AP[BOV] / ΓΓ / ETBOC (Era 272 = 253/4) T.A.M.K.

Dionysos sağa çömelmiş bir panter üzerine yan yatmış, sağ elini başına götürmüş ve sol elinde thyrsos tutuyor, panter'in başı geriye dönük.

Env. 119-10/9-86 ; Ref. : BMC 21, Pl. VI, 15 ; SNG v. Aulock 5510 ; SNG Levante 1516 ; Ziegler Anz. 826.1 ve Arslan 1993, 44

AE Tetrassaria ; Ağr : 13.95 gr. ; Çap : 28.5 mm. ; Yön : 6

58- Ö.Y. / [A]VT K Π AIK O[VAAEPH]IANOC[CE]

Valerian I'in defne taçı, zırlı ve paludamentumlu büstü sağa.

A.Y. / AN AZ APBOV - ETBOC - T.A.M.[K.] - ΓΓ

Dionysos panter üzerinde sağa.

Env. 40-3/2-93 ; Ref. : Ziegler Anz. 826.1

AE Tetrassaria ; Ağr : 14.30 gr. ; Çap : 28 mm. ; Yön : 6

59- Ö.Y. / [AVT K Π AIK]OVAA[EPHIANOC]

Valerian I'in defne taçı, zırlı ve paludamentumlu büstü sağa.

A.Y. / ANAZ APBOV / ET.BOC. T / AMK

Dionysos panter üzerinde sağa uzanmış.

Env. 67-8/2-94 ; Ref. : BMC 21, s. 39, no. 40 ; SNG v. Aulock 5510 ; Ziegler Anz. 828.7

AE Tetrassaria ; Ağr : 13.18 gr. ; Çap : 29 mm. ; Yön : 6

60- Ö.Y. / [AVT KOVALEPH]IANOC

Valerian I'in defne taçı, zırlı ve paludamentumlu büstü sağa.

A.Y. / [A]NAZ[A]PBOV ΜΗΤ[ΡΟΠΟ] / Γ - Γ / ET.BOC / [A]MK[IT]

6 adet agonistik kura vazosu üçlü iki sıra halinde, ortadakinde bir almiye dalı.

Env. 23-2/2-95 ; Ref. : SNG Paris 2, no. 2162 ; Ziegler Anz. 834.1

AE Tetrassaria ; Ağr : 13.86 gr. ; Çap : 29 mm. ; Yön : 6

## ANAZARBUS DEFINESİ

## SEVERUS ALEXANDER (M.S. 222-235)

- 61- Ö.Y. / AVT K MAC AΛEZANΔPO  
Severus Alexander'in defne taçlı, zirhli ve paludamentumlu büstü sağa.  
A.Y. / ANAZ ENΔOI MHTPO / Γ[B] / ET.HMCB (Era 248 = 229/30)  
İki adet distyle (2x5 sütunlu) tapınağın yanyana ve perspektif görüntüleri.  
Env. 18-28/1-95 ; Ref. : Ziegler Anazarbus. 542.7  
AE Hexassaria ; Ağr. : 21.87 gr. ; Çap : 34 mm. ; Yön : 8
- 62- Ö.Y. / [AVTK]MA CEOVH AΛEZANΔPOC  
Severus Alexander'in defne taçlı, zirhli ve paludamentumlu büstü sağa.  
A.Y. / ANAZAP B OV MH[TPO] / Γ / B  
Nike bir küre üzerine konar vaziyette sola, çelenk ve palmiye dalı taşıyor.  
Env. 18-28/6-95 ; Ref. : SNG Levante 1456 ; SNG Paris 2, no. 2082 benzer. ; Ziegler Anz. 586.1  
AE Tetrassaria ; Ağr. : 13.17 gr. ; Çap : 26 mm. ; Yön : 12
- 63- Ö.Y. / AYTKAMAV CEOV AΛEZANΔPOC  
Severus Alexander'in defne taçlı, zirhli ve paludamentumlu büstü sağa.  
A.Y. / ANAZPB / OV  
Aquadükt (Anazarbus su yolu üzerindeki köprülerden biri).  
Env. 18-28/4 - 95 ; Ref. : Ziegler Anz. 641.1  
AE Hexassaria ; Ağr. 20.69 gr. ; Çap : 33 mm. ; Yön : 6

## MAXIMINUS I ve MAXIMUS Caesar (M.S. 235-238)

- 64- Ö.Y. / AVT K Γ IOV OVH MAΞIMEINOC ΓIOVH MAΞIMOC  
Maximinus I ile Maximus Caesar'ın büstleri karşılıklı. Maximinus I sağda olup, defne taçlı, zirhli ve paludamentumludur. Maximus solda, çıplak başlı ve zirhlidir.  
A.Y. / [ANAZAPBOV] MHTPOΠOΛEΩC / ΓB  
Üç ayaklı masa ve masanın üzerinde içersinde iki palmiye dalı olan bir agonistik kura vazosu.  
Masanın ayakları aslan ayağı şeklindedir.  
Env. 18-28/12-95 ; Ref. : Ziegler Anz. 652.1  
AE Tetrassaria ; Ağr. : 15.56 gr. ; Çap : 28 mm. ; Yön : 12

## MAXIMUS Caesar (M.S. 235-238)

- 65- Ö.Y. / [Γ IOV]OVH MAΞIMOC KA.  
Maximus Caesar'ın çıplak başlı ve drapeli büstü sağa.  
A.Y. / ANAZAPBOV M HTPOΠOΛEΩC / B - Γ / [ET ΔNC] (Era 254 = 235/36)  
Şehir Tyche'si 4 sütunlu (tetrastyle) tapınak içersinde, kaya üzerinde sola oturuyor. Sağ elinde buğday başağı tutuyor ve sol elini kayalığa dayamış olup, ayaklarının altında İrmak Tanrısı Pyramus yüzmektedir.  
Env. 18-28/9-95 ; Ref. : SNG Paris 2, no. 2104 ; Ziegler Anz. 658.2  
AE Tetrassaria ; Ağr. : 18.30 gr. ; Çap : 29 mm. ; Yön : 12
- 66- Ö.Y. / Γ IOV OVH M[A]ΞIMOC KAI  
Maximus Caesar'ın çıplak başlı ve zirhli büstü sağa.  
A.Y. / ANAZAP[BOV M]HTPOΠOΛEΩC / B - Γ / ET ΔNC (Era 254 = Yıl 235/36)  
2 sütunlu (distyle) tapınağın (?) kemerli alınlığı radial olarak şua'lara bölünmüştür. Girişin tam ortasında burçları sembolize eden bir zodiak çemberi, iki yanda Nike heykelleri ve alt bölümde sola yürümekte olan bir boğa veya aslan resmedilmiştir.  
Env. 18-28/2-95 ; Ref. : SNG Paris 2, no. 2102 ; Ziegler Anz. 669.2  
AE Hexassaria ; Ağr. : 16.21 gr. ; Çap : 33 mm. ; Yön : 6

## GORDIAN III (M.S. 235-244)

- 67- Ö.Y. / AVTK M A[NTΓOPΔIAN]OC CEB  
Gordian III'ün şua taçlı ve zirhli büstü sağa.  
A.Y. / [ANAZAPBOV ENΔOZ MHTPO / Γ-B / ET BZC] (Era 262 = Yıl 243/4)  
Şehir Tyche'si bir kayalık üzerinde sola oturuyor, sağ elinde buğday başağı tutuyor ve sol elini geride kayalığa dayamıştır. Ayaklarının altında nehir tanrısı Pyramus yüzmektedir.  
Env. 18-28/7-95 ; Ref. : Ziegler Anz. 698.2  
AE Hexassaria ; Ağr. : 24.13 gr. ; Çap : 31 mm. ; Yön : 12
- 68- Ö.Y. / [AVT K] M ANTWNINOC ΓOPΔIANOC  
Gordian III'ün şua taçlı ve zirhli büstü sağa.  
A.Y. / [ANA]ZAPBOV MHTPOΠOΛ / ΓB / ET[BEC] (Era 262 = Yıl 243/44)  
Hermes ayakta sola, çıplak olup, sağ elinde para kesesi ve sol elinde caduceus tutuyor.  
Env. 18-28/22-95 ; Ref. : Ziegler Anz. 716.1  
AE Triassaria ; Ağr. : 11.62 gr. ; Çap : 25.5 mm. ; Yön : 12

- 69- Ö.Y. / AVT K[M ANT ΓOP]ΔIANOC [CEBA]  
Gordian III'ün şua taçlı ve zırlı büstü sağa.  
A.Y. / ANA[ZAPB]OV MHT[POΠOΛ] / ET - BE / C (Era 261 = Yıl 243/44)  
Hermes ayakta sola, para kesesi ve caduceus tutuyor.  
Env. 18-28/10-95 ; Ref. : Ziegler Anz. 716.1  
AE Triassaria ; Ağr : 12.25 gr. ; Çap : 28.5 mm. ; Yön : 12

TRANQUILLINA (Gordianus'un karısı)

- 70- Ö.Y. / CA[B]EINIA TPA]NKVΛΛEINA AVT  
Tranquillina'nın diademli büstü sağa.  
A.Y. / [ANAZAPBOV ENAOE MHTPOΠO] / [ETAEC] (Era 261 = Yıl 242/3 ?)  
Ay Tanrıçası Selene'nin omuzu hilal'li büstü sağa ve boşlukta 7 yıldız.  
Env. 18-28/19-95 ; Ref. : SNG Paris 2, no. 2110 ; Ziegler Anz. 695.1  
AE Triassaria ; Ağr : 12.40 gr. ; Çap : 26 mm. ; Yön : 6
- 71- Ö.Y. ve A.Y. 71 nolu sikkeye benzer.  
Env. 18-28/13-95 ; Ref. : Ziegler Anz. 695.1  
AE Triassaria ; Ağr : 14.70 gr. ; Çap : 26 mm. Yön : 1
- 72- Ö.Y. / CABEINIA TPA]NKVΛΛEINA AVT  
Tranquillina'nın diademli ve omuzu hilal'li büstü sağa.  
A.Y. / ANAZAPBOV MHTPOΠOΛ / ΓB / ET AEC  
Serapis büstü sağa.  
Env. 18-28/8-95 ; Ref. : SNG Paris 2, no. 2109 ; Ziegler Anz. 713.1  
AE Hexassaria ; Ağr : 21.81 gr. ; Çap : 31.5 mm. ; Yön : 6

PHILIP I (M.S. 244-249)

- 73- Ö.Y. / AVT K M IOVA ΦIΛIΠΠOC CEBA C  
Philip I'in şua taçlı, zırlı ve paludamentumlu büstü sağa.  
A.Y. / ANAZAPBOV MHTPOΠOΛE ET ΓEC (Era 263=Yıl 244/5)  
EAEVΘEPON / KOINOBOV  
Koinoboulion sola oturuyor, sağ eliyle önündeki vazo'dan oy çekiyor ve sol kolunda bereket boynuzu tutuyor. Solda ağaç.  
Env. 18-28/3-95 ; Ref. : Ziegler Anz. 737.4 ve 741.1 ; SNG Paris 2, no. 2112  
AE Hexassaria ; Ağr : 23.65 gr. ; Çap : 35 mm. ; Yön : 12

PHILIP II Caesar (M.S. 244-247)

- 74- Ö.Y. / MIOVAΦIΛIΠΠOC KAICAP  
Philip II'nin çıplak başlı, zırlı ve paludamentumlu büstü sağa.  
A.Y. / ANAZAPBOV MHTPOΠ / ETΓEC (Era 263 = Yıl 244/5)  
Capricorn (keçi burcu) sola koşuyor ve altta küre.  
Env. 18-28/14-95 ; Ref. : Ziegler Anz. 727.1 ; SNG Paris 2, no. 2118  
AE Triassaria ; Ağr : 11.76gr. ; Çap : 25.5 mm. ; Yön : 6

HERENNIA ETRUSCILLA (Trajan Decius'un karısı)

- 75- Ö.Y. / EP[ENNIA]N]ETPOVCKIΛAA CEBA  
Herennia Etruscilla'nın diademli, drapeli ve omuzunda hilal olan büstü sağa.  
A.Y. / [ANAZAPBOV MH]TPOΠ / Γ / Γ / ET IEPOV / OAVMIΠ ΘEC (Era 269 = Yıl 250/51)  
Dionysos yarı çıplak, sağa yatmış panter üzerine uzanmış ve thyrsos tutuyor.  
Env. 18-28/11-95 ; Ref. : Ziegler Anz. 766.2 ; SNG Paris 2, no. 2120
- 76- Ö.Y. / EPENNIA N]ETPOVCKIΛAA CEBA  
Etruscilla'nın diademli, drapeli ve omuzları hilal'li büstü sağa.  
A.Y. / ANAZAPBOV MHTPOΠ / Γ / Γ / ETIEPOA / VM ΘEC (Era 269 = Yıl 250/51)  
Dionysos, panter üzerinde sağa doğru uzanmış ve thyrsos tutmaktadır.  
Env. 18-28/26-95 ; Ref. : SNG Cop. 52 ; Ziegler Anz. 769.1 ; SNG Paris 2, 2120-2121  
AE Tetrassaria ; Ağr : 16.87 gr. ; Çap : 30 mm. Yön : 6

HOSTILIAN Caesar (M.S. 250)

- 77- Ö.Y. / MECCION KOVINTON KAICAPA  
Hostilian Caesar'ın çıplak başlı, zırlı ve paludamentumlu büstü sağa.  
A.Y. / ANAZ ENAOE ET[HEC] (Era 268 = Yıl 250) / Γ-Γ / [O]KOVMI / ENIKOC  
Agonistik urne (kura vazosu) ve içersinde bir palmiye dalı.  
Env. 18-28/28-95 ; Ref. : SNG Levante 1502 ; Ziegler Anz. 745.1 ; SNG Paris 2, 2125  
AE Triassaria ; Ağr : 8.49 gr. ; Çap : 25 mm. ; Yön : 6

## TREBONIANUS GALLUS (M.S. 251-253)

- 78- Ö.Y. / AVT K Γ O V TPEB ΓAΛΛO[C CE]BA[CT].  
Trebonianus Gallus'un şua taçlı, zırlı ve paludamentumlu büstü sağa.  
A.Y. / [ANAZAP]BOV ENΔ M[HTP . ETOC (Era 270=Yıl 251/52) / Γ / Γ / AK / M / KOIN EA]  
Koinoboulion sola oturuyor. Sağ eliyle önündeki vazo'dan oy çekmekte ve sol kolunda bereket  
boynuzu tutuyor. Sol kenarda ağaç.  
Env. 18-28/5-95 ; Ref. : SNG Levante 1504 ; Ziegler Anz. 790.3 ; SNG Paris 2, 2129  
AE Hexassaria ; Ağr : 20.23 gr. ; Çap : 31.5 mm. ; Yön : 12

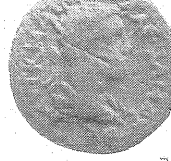
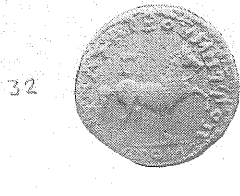
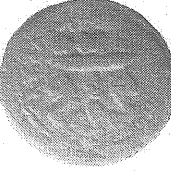
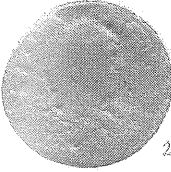
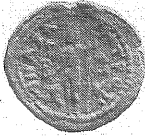
## VOLUSIAN (M.S. 251-253)

- 79- Ö.Y. / AV[T K Γ OVI AΦ ΓA]ΛΛOC OVOΛOVCIANOC  
Volusian'ın şua taçlı, zırlı ve paludamentumlu büstü sağa.  
A.Y. / [ANAZA]PBOV MHTPOΠOΛ / Γ- Γ / ET OC (Era 270 = Yıl 251/52)  
Ay Tanrıçası Selene büstü sağa. Omuzundaki hilal'in çevresinde 7 yıldız.  
Env. 18-28/20-95 ; Ref. : SNG Cop. 55 ; Ziegler Anz. 782.2 - 783.2  
AE Triassaria ; Ağr : 8.45 gr. ; Çap : 24 mm. ; Yön : 6
- 80- Ö.Y. ve A.Y. 78 nolu sikkeye benzer.  
Env. 18-28/27-95 ; Ref. : Ziegler Anz. 798.5  
AE Triassaria ; Ağr : 10.25 gr. ; Çap : 24 mm. ; Yön : 6
- 81- Ö.Y. / [AVT K ΓOVI AΦ ΓA]ΛΛOC OVO[ΛOVCIANOC]  
Volusian'ın şua taçlı, zırlı ve paludamentumlu büstü sağa.  
A.Y. / ANAZAP - AMK - MHTP TIM / Γ / Γ / ET OC  
Nike sağa yürüyen biga üzerinde çelenk ve palmye dalı taşıyor.  
Env. 18-28/16-95 ; Ref. : Ziegler Anz. 784.1  
AE Triassaria ; Ağr : 11.89 gr. ; Çap : 27 mm. ; Yön : 12
- 82- Ö.Y. / AVT K[ΓOVI AΦ ΓA]ΛΛOC OV]EOVOΛOVCIANOC  
Volusian'ın şua taçlı, zırlı ve paludamentumlu büstü sağa.  
A.Y. / ANAZAPBO[V MHTP TI / Γ [Γ] / A / M / K / OC  
Üç ayaklı masa üzerinde agonistik kura vazosu.  
Env. 18-28/15-95 ; Ref. : Ziegler Anz. 785.1  
AE Diassaria ; Ağr : 8.83 gr. ; Çap : 24 mm. ; Yön : 6
- 83- Ö.Y. / [AVTK Γ]OVI AΦ ΓA]ΛΛOC OVOΛOVCIANOC]  
Volusian'ın şua taçlı, zırlı ve paludamentumlu büstü sağa.  
A.Y. / [ANAZAP]BOV MHTPOΠOΛ / A / MK / Γ / [ET AOC] (Era 271 = 252/53)  
Sağa yürüyen at ve sağ ön ayağını kaldırmış.  
Env. 18-28/17-95 ; Ref. : Ziegler Anz. 797.9 ; SNG Paris 2 , 2138  
AE Triassaria ; Ağr : 10.88 gr. Çap : 25.5 mm. ; Yön : 10
- 84- Ö.Y. ve A.Y. 81 nolu sikke gibi.  
Env. 18-28/18-95 ; Ref. : Ziegler Anz. 797.9 ; SNG Paris 2 , 2138  
AE Triassaria ; Ağr : 12.35 gr. ; Çap : 24 mm. ; Yön : 12

## VALERIAN I (M.S. 253-260)

- 85- Ö.Y. / AVT KO VAAEPIANOC CE.  
Valerian I'in şua taçlı, zırlı ve paludamentumlu büstü sağa.  
A.Y. / ANAZAPB[OV MHTPOΠOΛ] / Γ-Γ / ET BOC (Era 272 = 253/54) / [ AMK]  
Aslan ayaklı masa üzerinde agonistik kura vazosu.  
Env. 18-28/25-95 ; Ref. : SNG Levante 1524 ; Ziegler Anz. 808.1 ; SNG Paris 2, 2146  
AE Triassaria ; Ağr : 12.19 gr. ; Çap : 27 mm. ; Yön : 6
- 86- Ö.Y. ve A.Y. 85 nolu sikke gibi.  
Env. 18-28/24-95 ; Ref. : Ziegler Anz. 808.1  
AE Triassaria ; Ağr : 10.80 gr. ; Çap : 26 mm. ; Yön : 6
- 87- Ö.Y. / AVT K Π AIK OVAΛEPIANOC CE  
Valerian I'in defne taçlı, zırlı ve paludamentumlu büstü sağa.  
A.Y. / ANAZ[APBOV] / Γ-Γ / ET.BOC / T.A.M.K.  
Dionysos yarı çıplak, bir panter üzerinde sağa uzanmış ve elinde thyrsos tutuyor.  
Env. 18-28/23-95 ; Ref. : Ziegler Anz. 826.1 ; SNG Paris 2, 2155  
AE Tetrassaria ; Ağr : 13.36 gr. ; Çap : 27 mm. ; Yön : 6
- 88- Ö.Y. / AVT K Π AIK OVAΛEPIANOC CE  
Valerian I'in defne taçlı, zırlı ve paludamentumlu büstü sağa.  
A.Y. / ANAZAPBOV / Γ-Γ / ET BOC / A.M.K.  
Üçerli grup halinde altı adet agonistik urne vazosu.  
Env. 18-28/21-95 ; Ref. : Ziegler Anz. 836.1 ; SNG Paris 2, 2162  
AE Hexassaria ; Ağr : 19.70 gr. ; Çap : 29.5 mm. ; Yön : 12









37



38



39



40



41



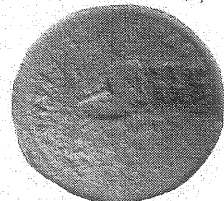
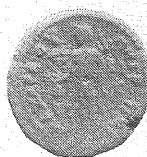
42



43



44



45



46



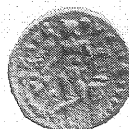
47



48



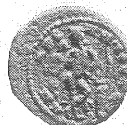
49



50

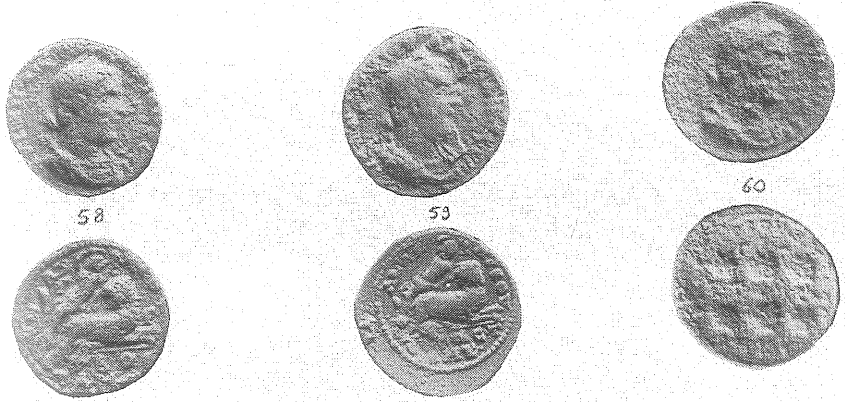
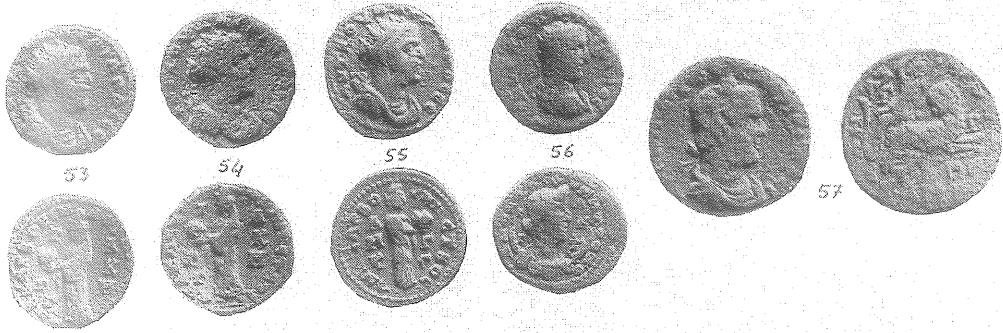


51



52





ANAZARBUS DEFİNESİ

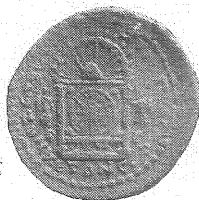




65



66



67



68



69



70



71



72



73



74



75



76



77



78





79



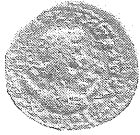
80



81



82



83



84



85



86



87



88



# CILICIA

