

ISSN 1301-7667



MERSİN ÜNİVERSİTESİ  
KILIKIA ARKEOLOJİSİNİ ARAŞTIRMA MERKEZİ YAYINLARI



# OLBA

## II

(ÖZEL SAYI)  
I.CİLT

I. Uluslararası Kilikia Arkeolojisi Sempozyumu  
Bildirileri

MERSİN 1999



MERSİN ÜNİVERSİTESİ

KILIKIA ARKEOLOJİSİNİ ARAŞTIRMA MERKEZİ YAYINLARI - II

Editör

Serra DURUGÖNÜL  
Murat DURUKAN

Correspondance addresses for sending articles to following volumes of Olba:

OLBA'nın bundan sonraki sayılarında yayınlanması istenen makaleler için yazışma adresi:

Mersin Üniversitesi  
Fen-Edebiyat Fakültesi  
Arkeoloji Bölümü  
Çiftlikköy Kampüsü MERSİN/TÜRKİYE

e-mail: [Kilikia@usa.net](mailto:Kilikia@usa.net)

Tel: 0.90 324 361 00 01 (10 hat) / 162

Fax: 0.90 324 361 00 46

ISSN 1301-7667  
MERSİN 1999

## ÖNSÖZ

Mersin Üniversitesi Rektörlüğüne bağlı olan "Kilikia Arkeolojisini Araştırma Merkezi"nin düzenlemiş olduğu "I. Uluslararası Kilikia Arkeolojisi Sempozyumu"nın bildirilerini içeren bu kitabın basımını sağlayan Mersin Üniversitesi Rektörü sayın Prof. Dr. Uğur Oral'a teşekkürü borç biliriz.

"I. Uluslararası Kilikia Arkeolojisi Sempozyumu" 1-4 Haziran 1998 tarihleri arasında Mersin Üniversitesi Rektörlüğü, "Kilikia Arkeolojisini Araştırma Merkezi (KAAM)" tarafından düzenlenerek Fen ve Edebiyat Fakültesi Konferans salonunda gerçekleştirilmiştir. Hergün 9.30 - 18.00 saatleri arasında yapılmış olan konuşmalar, sempozyumun son günü olan 4 Haziran'da Kanlıdivane (Kanytelleis)'ye düzenlenmiş bir gezi ile son bulmuştur.

Prehistorik çağlardan İslami döneme kadar tüm dönemleri kapsayan bildiriler, konularına göre belli günlere bölünmüşlerdi: İlk gün Kilikia Arkeometrisi , Prehistoria ve Protohistoria'sı, ikinci gün Protohistoria'ya devam edilerek Klasik ve Hellenistik Yunan Kilikia Arkeolojisine geçiş, üçüncü gün Hellenistik ve Roma Kilikiası ile numismatik, epigrafik ve filolojik açıdan Kilikia, son gün ise bölgenin Bizans ve İslami dönemleri incelenmiştir.

Bildiriler, bölgede kazı, yüzey araştırması ya da bilimsel veriler ile kütüphane çalışmaları yapan araştırmacıların bu konularda ulaştıkları sonuçları içermiştir. Katılımcıların bizzat kendi araştırmalarında elde ettikleri son buluntularını, bulgularını ya da teorilerini anlatmış oldukları bu sempozyum, konularında söz sahibi olan bilim adamları tarafından gerçekleştirilmiştir. Uluslararası Kilikia Sempozyumu'na onur konuğu Akdeniz Üniversitesi, Eskiçağ Dilleri ve Kültürleri Bölüm Başkanı Prof. Dr. Sencer Şahin olmuştur.

Gizemli Kilikia üzerine bilgilerimizi zenginleştirmek için bu sempozyuma katılmış olan tüm meslektaşlarıma teşekkür ederim. Sempozyum'un iki yılda bir tekrar edilmesi amaçlanmaktadır.

Aşağıda adları yazılı bulunan kişi ve kuruluşlara, sempozyum'un gerçekleşmesindeki değerli katkılarından dolayı teşekkür ederim:

Mersin Üniversitesi, Fen-Edebiyat Fakültesi Dekanı sayın Prof. Dr. Onur Bilge Kula,

Mersin Üniversitesi eski Rektörü sayın Prof. Dr. Vural Ülkü,

Sempozyum organizasyon komitesi üyeleri Öğr. Gör. Murat Durukan, Öğr. Gör. Ümit Aydınoglu ve Okt. Murat Özyıldırım,

Atlas Dergisi Yazı İşleri Müdürü Özcan Yüksek ve Arkeolog Füsün Arman ,

Martı Otel ve Genel Müdürü sayın Cemal Akın,  
Royal Restoran ve Mersin Seyahat İşletmesi.

Sempozyum'da sunulmuş olan bildirilerin kalıcılığını sağlamak ve bu bilgiyi geniş kitlelerle paylaşabilmek amacıyla bunları yayınlamak da, sempozyum'u gerçekleştirmek kadar önem taşımaktadır. "Kilikia Arkeolojisini Araştırma Merkezi"nin "Olba I" adlı (sayın İçel Valisi Şenol Engin ve Vali Yardımcısı sayın Muzaffer Güzelant'ın katkılarıyla ve T.C. Kültür Bakanlığı'nın olanaklarıyla basılmış olan) ilk yayınından sonra "Olba - Özel Sayısı-" başlığı ile yayına girmiş olan bu kitap, "I. Uluslararası Kilikia Arkeolojisi Sempozyumu" nun bildirilerini içermektedir.

Bu yayının gerçekleşmesinde bizzat organizasyonu ile ilgilenen ve maddi kaynak yaratan sayın Rektörümüz Prof. Dr. Uğur Oral'a bu değerli katkılarından ötürü sonsuz teşekkürlerimizi sunarız. Çukurova Üniversitesi Basımevi Müdürü sayın Ergin Ören, Müdür Yardımcısı sayın Mustafa Akray ve bilgisayar operatörü Nur Sema Gültepe'nin basım aşamasındaki yardımları ile "Olba -Özel Sayısı-" oluşturulmuştur. Katkı ve ilgilerinden dolayı ayrıca Almanya Federal Cumhuriyeti Ankara Büyükelçiliği, Büyükelçi sayın Dr. Hans-Joachim Vergau ve Kültür Müşaviri sayın Dr. Gudrun Sräga'ya teşekkür ederiz.

Saygılarımla,  
Doç. Dr. Serra Durugönül  
Arkeoloji Bölüm Başkanı ve  
KAAM Müdürü

## İÇİNDEKİLER

Sencer ŞAHİN	Tarihi Açıdan Anadolu ve Türk Kimliği .....3
Ali Duran ÖCAL	Korykos ve Çevresinin Biyo-Kültürel Sürdürülebilirlik Özellikleri .....9
Remzi YAĞCI	M.Ö. III.-II. Binde Kilikia'da Ticaret .....17
Éric JEAN	The "Greeks" in Cilicia at the end of the 2nd Millenium B.C.: Classical Sources and Archaeological Evidence .....27
Bruno JACOBS	"Freie" Völker im Achämenidenreich-Zu einem Topos in der antiken Überlieferung zur persischen Reichsverwaltung .....41
Olivier CASABONNE	Local Powers and Persian Model in Achaemenid Cilicia: A Reassessment .....57
Serra DURUGÖNÜL	Nagidos Üzerine Düşünceler .....67
Murat DURUKAN	Hisarkale Garnizonu ve Bu Merkezde ..... Polygonal Teknikte İnşa edilmiş Olan Mezarlar .....79
Kai TRAMPEDACH	Teukros und Teukriden, Zur Gründungslegende des Zeus Olbios- Heiligtums in Kilikien .....94
Christof BERNS	Der Hellenisticsche Grabturm von Olba.....111
Mustafa SAYAR	Kilikya'da Tanrılar ve Kültler .....131
Ümit AYDINLIOĞLU	Doğu Dağlık Kilikia'da Villae Rusticae ....155
Emel Erten YAĞCI	Kilikia'da Cam .....169
Marion MEYER	Die sog. Tyche von Antiocheia als Münzmotiv in Kilikien .....185

II

James RUSSEL	The Mint of Anemurium .....195
Erendiz ÖZBAYOĞLU	Soli (Cilicia) ve “Soloecismus” .....209
Jenifer TOBIN	Küçükburnaz: A Late Roman Mansio in Smooth Cilicia .....221
Gabriele MIETKE	Die Apostelkirche von Anazarbos und Syrien .....227
Gülğün KÖROĞLU	Yumuktepe Höyüğü 1997 Yılı Ortaçağ Kazı Çalışmaları ve İslami Döneme Ait Bir Cam Kandil .....241

## HİSARKALE GARNİZONU VE BU MERKEZDE POLYGONAL TEKNİKTE İNŞA EDİLMİŞ OLAN MEZARLAR (Lev. 9-18)

\*Murat DURUKAN

Polygonal duvar tekniği, antik dünyanın tamamında kullanılmış olan sağlam ve pahalı bir duvar tekniğidir. Olba Bölgesinde de yoğun olarak karşılaşılan söz konusu teknik, yeni tesbit edilmiş olan Hisarkale yerleşiminde bulunan mezarlardan yola çıkılarak ele alınacaktır. Hellenistik dönemde polygonal teknikte inşa edilmiş ve hala çok sağlam durumda gözlenebilen yapıların büyük çoğunluğu askeri amaca yönelik oldukları için bu tekniğin "bölgede" ortaya çıkışı, kullanımı, yayılım alanı ve tarihlenmesinde, askeri mimari büyük katkı sağlamaktadır. Aynı teknikte inşa edilmiş ve karşılaştırıldığında sayıca çok azınlıkta kalan araştırma konusu mezarlar, polygonal teknik bölgeye girip, benimsendikten sonra tasarlanıp inşa edilmiş olmalıdırlar.

### HİSARKALE GARNİZONU

Olba Territoriumu<sup>1</sup> olarak adlandırılan ve Lamos ile Kalykadnos nehirleri arasında kalan alanda, iç bölgelerle sahili birbirine bağlayan yollar, "kurumuş dere yatakları" olarak ifade edilen vadi güzergahlarını takip etmektedirler. Bunlar, kuzey-güney akslı ve son derece stratejiktir. Hellenistik dönem askeri yerleşim birimlerinin büyük çoğunluğu bu vadi içi yolların hakim noktalarına kurulmuşlardır.

İçel ili, Erdemli ilçesi, Kumkuyu (Elaiussa Sebaste) beldesine bağlı, bir antik yerleşim olan Hisarkale, sahile en yakın noktaya kurularak, bir ileri karakol görevi üstlenmiş önemli garnizonlardan biri olarak dikkat çekmektedir (Bkz. Fig. 1). Güney-kuzey doğrultusundaki vadinin dördüncü kilometresinde yer almaktadır. Vadi, burada, keskin bir dönüş yapmakta ve yükselmektedir. Vadinin içine doğru uzanan ve dar bir alanı kaplayan burun üzerinde yer alan bu küçük yerleşimin, stratejik konumundan ve değinilecek olan mimari özelliklerinden ötürü, askeri amaca yönelik olduğu anlaşılmaktadır. Hisarkale mevkiindeki bu stratejik konum ise, arazinin topografik yapısından kaynaklanmaktadır.

Hisarkale'de, batı yönden vadi içine doğru uzanan ve fazla geniş olmayan alana sahip burun şeklindeki düzlüğün yine batı kısmı yüksek bir sur ile çevrilerek, bu yönden gelebilecek saldırılara kapalı bir bölge haline sokulmuştur (Bkz. Fig. 2). Bu sayede son derece iyi tahkim edilmiş bir kale yaratılmıştır. Batıdaki sur, çok sarp ve çıkılması imkansız olan güney köşeden başlayıp, kuzeye doğru yönelmekte ve güneye nazaran daha fazla

\*Öğr. Gör. Murat DURUKAN Mersin Üniversitesi Fen-Edebiyat Fak. Arkeoloji Böl. Mersin/TÜRKİYE

<sup>1</sup>Olba Territoriumu hk. Bkz. Durugönül 1995, sf. 75 vd.; bölgenin coğrafi özellikleri hk. bkz. Durukan 1998, sf. 87

eđime sahip olan, bu yüzden de tahkim edilmesi gerekli olan kuzey sınır boyunca da devam etmektedir. Kuzey sınırdaki bu surun hemen arkası ise düzleştirilerek, yanyana küçük odacıklara ayrılmış, olasılıkla ışık ve barınak haline getirilmiştir.

Batıdaki sur duvarı bugün bile ihtişamını korumaktadır. Polygonal teknikte, çift sıra taş ile inşa edilmiş sur bedeninin iç kısmı payelerle desteklenmiştir. Bu payeler aynı zamanda seyirdim podyumunun oturma düzleminin destekleri olmalıdır<sup>2</sup>.

Hisarkale yerleşimi, sadece, surla çevrili bu alandan ibaret olmayıp, surun dışında kalan, özellikle vadinin batı yamacındaki bölümlere de yayılmıştır. Yine polygonal teknikte inşa edilmiş bir kaç odalı yapı ile mezarlar, surun dışındaki mimariyi oluşturmaktadırlar. Çok odalı yapının ne olduğu konusunda karara varmak en azından şu aşamada imkansız olmakla birlikte, askeri idarecinin ve ailesinin konutu olduğu hipotezi savunulabilir. Bu kadar güçlü savunma yapılarının bulunduğu bir yerleşimde de bunun aksini savunmak yanlış olur zira bu hipotezi destekleyen bir başka ipucu daha vardır: Sur duvarı üzerinde bulunan ve Hellenistik dönemde Olba bölgesinin sembollerinden biri durumundaki Herakles labutu, kabartma şeklinde, bu yapının giriş kapısının lentosunda da görülmektedir<sup>3</sup>. Bu tip işaretlerin her yapıda bulunmaması, işaret taşıyan yapılara özel bir anlam kazandırmaktadır. İşaretleri, merkezdeki idare ile yani Olba hanedanlığı ile özdeşleştirdiğimizde, bu tip yapıların idarecilere ait olabilecekleri fikri de ağırlık kazanmaktadır.

### HİSARKALE'DEKİ MEZARLARIN TANIMI

Hisarkale yerleşimi, konumu itibarıyla vadinin hem güneyine hem de kuzeyine hakimdir. Etrafı uçurum ve surlarla çevrili tahkimli alanı kale diye adlandırıp, kalenin güneyindeki mezarlar -1-, -4- ve -5- nolu, kuzeybatısındaki mezar -2- nolu, doğusunda ve karşı yamaçta bulunan mezarlar da -3- ve -6- nolu mezarlar olarak ifade edileceklerdir. (Mezarların yerleşim bölgesindeki konumları için bkz., Fig. 3)

Ayrıca bu merkezde, polygonal teknikte inşa edilmiş ve dörtgen planlı toplam altı mezar anıtından -1-, -2- ve -3- numaralı mezarların sağlam ve ayakta, -4-, -5- (Bkz. Fig. 4) ve -6- (Bkz. Fig. 5) numaralı mezarların ise nisbeten harap durumda oldukları tesbit edilmiştir.

<sup>2</sup>Bu podyum ile ilgili ve Hisarkale savunma sistemi hakkında daha açıklayıcı bilgi için bkz. Durugönül, 1998, sf. 46

<sup>3</sup>Olba işaretleri hakkında bkz., Bent, 1890, 321-322



-1- NOLU MEZAR

Doğu Duvar:	3.72 m.	(Genişlik),	3.88 m.	(Yükseklik)
Batı Duvar:	3.69 m.	( " ),	2.93 m.	( " )
Kuzey Duvar:	3.62 m.	( " ),	3.70 m.	( " )
Güney Duvar:	3.70 m.	( " ),	2.50 m.	( " )
KAPI ÖLÇÜLERİ:	0.62 m.	Genişlik,	0.66 m.	Yükseklik, 0.46 m. Derinlik
DUVAR KALINLIKLARI:		Doğu: 0.92 m.		Kuzey: 0.46m.
		Batı: 0.76 m.		Güney: 0.88 m.
MEZAR ODASININ İÇİ:		2.00 m. x 2.35 m.		

-2- VE -3- NOLU MEZARLAR

-2- nolu mezar:

Doğu Duvar:	4.22 m.	(Genişlik),	1.60 m.	(Yükseklik)
Batı Duvar:	4.00 m.	( " ),	1.60 m.	( " )
Kuzey Duvar:	2.92 m.	( " ),	1.55 m.	( " )
Güney Duvar:	2.62 m.	( " ),	1.26 m.	( " )
KAPI ÖLÇÜLERİ:	0.59 m.	Genişlik,	0.50 m.	Yükseklik, 0.58 m. Derinlik
DUVAR KALINLIKLARI:		Doğu: 0.90 m.		Kuzey: 1.05 m.
		Batı: 0.75 m.		Güney: 0.58 m.
MEZAR ODASININ İÇİ:		1.14 m. x 2.53 m.		

-3- Nolu Mezar:

Doğu Duvar:	3.89 m.	(Genişlik),	1.90 m.	(Yükseklik)
Batı Duvar:	3.73 m.	( " ),	2.10 m.	( " )
Kuzey Duvar:	2.80 m.	( " ),	1.50 m.	( " )
Güney Duvar:	2.61 m.	( " ),	1.52 m.	( " )
KAPI ÖLÇÜLERİ:	0.62 m.	Genişlik,	0.83 m.	Yükseklik, 0.82 m. Derinlik
DUVAR KALINLIKLARI:		Doğu: 0.84 m.		Kuzey: 0.88 m.
		Batı: 0.78 m.		Güney: 0.82 m.
MEZAR ODASININ İÇİ:		1.10 m. x 2.12 m.		

-1- nolu mezarın hemen arkasında bulunan -4- ve -5- nolu mezarlar ile karşı yamaçta bulunan -6- nolu mezar, 1, 2 ve 3 nolu mezarlarla aynı tip işçiliğe sahiptirler. Ölçüler de dahil olmak üzere her açıdan birbirine çok benzeyen bu mezarlardan, örnek teşkil etmesi amacıyla, -2- ve -3- nolu mezarların ölçüleri verilmiştir. Ayrıca -2- ve -3- nolu mezarların işçiliği için söylenecek herşey -4- ve -5- nolu mezarlar için de geçerlidir.

**1 NOLU MEZAR**

**Teknik Özellikler**

Kalenin güneyinde bulunan -1- nolu mezarın kapısı, yerleşim yerine yani kuzeye dönüktür. Bu mezarla bağlantılı olduğunu düşündüğümüz iki mezar daha vardır. -4- ve -5- numaralı mezarlar adını verdiğimiz bu iki mezar, -1- nolu mezarın hemen güneyinde, biri kuzeye diğeri güneye dönük

şekilde inşa edilmişlerdir. -1- nolu mezarın konumu, kompleksi oluşturan diğer iki mezara nazaran, çok daha etkileyici bir noktadadır. Sarp yamaçta, dar bir alan düzlenerek inşa edilmiş olan anıtın kuzeyi ve doğusu uçuruma çok yakındır. Bu hakim konumu ile hemen arkasında inşa edilmiş olan -4- ve -5- nolu mezarlardan daha gösterişli bir yapısı vardır (Bkz. Fig. 6). Ancak bu ihtişamı yalnız konumundan kaynaklanmamaktadır. -1- nolu mezarı diğer bütün mezarlardan ayıran esas özellik, mezarın özellikle ön cephesini oluşturan taşların çok büyük bloklar olmasıdır. Bu blokların köşeleri muntazam açı yapacak şekilde, kenarları ise düz kesilmişlerdir. Yüzeyleri de çok ince şekilde işlenmiştir ve düzdür. Birbirleri ile birleştikleri kenarlarda hemen hiç boşluk olmayan bu monümental blokların arasında kalan çok ender boşluklarsa, daha küçük bloklarla doldurulmuş ve böylece, taşların birleştikleri yerlerde oluşturdukları çizgileri görmezsek, sıvanmış bir duvar izlenimi verecek kadar düzgün bir yüzey elde edilmiştir.

Kilikia bölgesinde yaptığımız araştırmalar esnasında olsun, günümüze değin yapılmış araştırmaların yayınlarında olsun, bu mezara, Hellenistik dönem içinde işçilik kalitesi açısından, örnek teşkil edecek bir başka mezar yapısına rastlanmamıştır.

Hisarkale'deki -1- nolu mezarın içi, daha küçük taşlarla yine polygonal olarak örülmüştür. Mezarın dışında görülen büyük blok taşlar, dış cepheyi ya da dış kabuğu, mezarın içindeki daha küçük taşlar ise iç cepheyi ya da iç kabuğu oluşturmuşlardır. Yani mezarın duvarları çift sıra taş ile örülmüştür. Sadece kapının bulunduğu kuzey yöndeki duvarda tek sıra taş bulunmaktadır. Bu iki sıra taş bloğunun arası, aynı cins taşların miciri ile doldurulmuştur. Çift sıra taş ile örülüp arası micirle doldurulmuş duvar, sağlamlık açısından idealdir. Bu tip duvarlar Hellenistik dönem Dağlık Kilikia'sında olağanüstü yaygındır. Yalnızca mezarlarda değil, savunma mimarisinde ve sivil mimaride de kullanılmıştır.

Anıt mezarın yere dik köşelerinde, ortalama dörder cm.'lik birer derz açılmıştır. Bu köşe derzleri en yüksekte en alt taş sırasına kadar inerler.

Mezar, sarp bir yamaçta kurulduğundan, zemin düzlenmiş ancak batı duvarın en alt kesiminde ana kayanın kendisinden faydalanılmıştır. Doğu duvarının kodu biraz daha düşük olduğundan, batı duvarından bir fazla taş sırasına sahiptir.

### **Kline**

-1- nolu mezarın kuzeye dönük kapısından içeriye bakıldığı zaman; güney, batı ve doğu duvarlarının, tabandan 1.45 m. yükseklikte, tavandan ise 0.96 m. aşağıda, düz yüzeyli plaka taşlardan yapılmış ve eni 0.54 m., yüksekliği ise 0.30 m. olan, köşelerde birbirine bağlı üç adet kline (Triclinium) görülür. Bu klineler, yekpare taşlardan değil, parça plaka bloklardan yapılmıştır. Plaka taşlar, mezarın iç cephe örgüsünü oluşturan duvarın taşlarının arasına, yere paralel vaziyette sıkıştırılmış ve bir ölünün yatmasına olanak verecek genişlikte bir podyum elde edilmiştir. Bu durum, güney, batı ve doğu duvarlarda tekrar edilerek üç adet kline yaratılmıştır (Bkz. Fig. 7).

### **Çatı**

Çatı örtüsünü oluşturan üç adet monolit bloğun üst yüzü kaba bırakılmıştır. Ancak mezarın içinden tavana baktığımızda, ince yontulu düz yüzeylere sahip taş bloklarla karşılaşırız. Bu taş bloklar, yaklaşık 2.20 m. uzunlukta, 1.00 m. derinliğe ve 0.80 m. ile 1.00 m. genişliğe sahip, mezarın içine bakan alt yüzlerinin yanında iki yan yüzü de işlenmiş olan bloklardır.

### **Kabartmalar**

Kareye yakın dikdörtgen planlı -1- nolu anıt mezarın dış batı duvarına, Olba bölgesinin Hellenistik dönem simgelerinden biri olan kalkan kabartması, iki kez işlenmiştir (Bkz. Fig. 8). Bunlardan bir tanesi yere düşmüş olarak tesbit edilmiştir. Kalenin batı suru üzerindeki Herakles labutunun da, aynı kentin aynı dönem simgelerinden biri olduğunu düşünersek, bu iki yapının inşa dönemlerinin birbirine çok uzak olmadığını bu açıdan da saptamış oluruz. Ayrıca -1- nolu mezara ait olduğunu düşündüğümüz ancak ne olduğu konusunda tam olarak bir yargıya varılamayan yine düşmüş vaziyette bir kabartma daha bulunmaktadır (bkz. Fig. 9). Olba bölgesinde bir başka örneği olmasa da bunun, tıpkı labut kabartmasında olduğu gibi, Herakles kültü ile ilişkili bir sadak olma ihtimali vardır. Yada en azından, askeri bir obje olma olasılığı yüksektir.

### **Kapı ve Taban**

Mezarın tabanında yer yer toprak dolu bölgeler ve yer yer de anakaya izlenmektedir. Mezar, daha önceki dönemlerde soyulmuş, tabanı da kazılarak orjinalitesi bozulmuştur. Ancak dalgalı anakaya üzerinde görülen çukurluklardan ve anakayanın düzlenmiş bazı kesimlerinden, orjinal tabanın toprak dolgu şeklinde olduğunu düşünmekteyiz. Kuzeye bakan 0.62 x 0.66 m. ölçülerinde dar bir kapı ile içine girilebilen mezarın kapı taşı bulunamamıştır.

### **-4- ve -5- Nolu Mezarlar**

-4- ve -5- nolu mezarların, -1- nolu mezar ile ilişkileri ilginç bir noktadır. -1- nolu mezarın 5 metre kadar güneyinde -4- nolu mezar ve onun birkaç metre güneydoğusunda -5- nolu mezar, biri kuzeye, diğeri güneye dönük ve kapıları birbirine bakar durumda inşa edilmişlerdir. Bu mezarlar, -1- nolu mezara göre daha küçük ebatlı ve daha alçaktırlar. Kenar uzunlukları yaklaşık 3.00 m., yükseklik 1.15 m.'dir. Duvar kalınlıkları ise 0.88 m. ile 1.06 m. arasında değişmektedir. Ana kayanın üzerine yüksek duvar örmek yerine, anakayayı traşlayıp, bir oda haline getirip, duvarları bundan sonra yükseltmişlerdir.

### **-1- Nolu Mezar İle -4- ve -5- Nolu Mezarlar Arasındaki İlişki**

Aynı kompleksin üyesi olan -1-, -4- ve -5- nolu mezarlardan -1- nolu mezar ile -4- ve -5- nolu mezarlar arasındaki ilişki, yönetici ve yakınları yada hizmetlileri, ilişkisi olmalıdır. Yönetici mezarı olma ihtimali yüksek -1- nolu mezar ile -4- ve -5- nolu mezarlar arasındaki işçilik ve kullanılan

taşların ebatları arasında görülen fark da bu sayede, hiyerarşik düzenin getirdiği sonuçlardan biri olarak değerlendirilebilir. Mezarların konumlarından da bunu anlamak mümkündür. Çünkü -1- nolu mezar bütün ihtişamıyla diğer ikisini pasivize edecek vaziyette, onların önünde durmakta hatta onları soyutlamaktadır. Yönetici ve hizmetlilerin mezarları arasında bir fark bulunması da doğaldır. Böyle bir ilişki olmasaydı, -4- ve -5- nolu mezarlar ile -1- nolu mezar birbirlerine bu kadar yakın yapılmazlardı. Çünkü mezar yapmaya uygun konumda, sayılamayacak kadar çok mekan mevcuttur (Bkz. Fig. 6).

## -2- VE -3- NOLU MEZARLAR

### Teknik Özellikler

Araştırma konusu kapsamında bulunan diğer iki mezar ise; -2- (Bkz. Fig. 10) ve -3- (Bkz. Fig. 11) numaralı mezarlar olarak adlandırılmışlardır. Kalenin kuzeybatısında bulunan -2- nolu mezar ile doğusunda ve karşı yamaçta bulunan -3- nolu mezar, -1- nolu mezarın aksine güneye bakmaktadır. Yine -1- nolu mezarla kıyasladığımızda, özellikle -2- nolu mezar, konum olarak arazinin daha düzleştiği bir alana inşa edilmişlerdir. Duvarları oluşturan taşlar -1- nolu mezarda kullanılmış taşlar kadar büyük değil ancak birleşme noktaları, -1- nolu mezardaki gibi, son derece muntazam açılar oluşturmaktadırlar. Kenarlar düz ya da düze yakın kesilmişlerdir. -1- nolu mezardan ayrıldıkları noktalardan biri de, yüzey yontusu olarak dikkat çekmektedir. Taşlar ince işçilik göstermekle beraber -1- nolu mezar kadar düz yüzeyli değildirler. İç ve dış kabuk olmak üzere iki sıra taştan örülmüş duvarların iç örgüsünde kullanılmış taşlar, dış kabuktakinden fazla farklı değildirler ve tıpkı -1- nolu mezarda olduğu gibi giriş yönündeki duvarda tek sıra taş kullanılmıştır. Kesimler düzgün ve yüzeyler pürüzlüdür. İç örgü ile dış örgü arasında, aynı cins taş mıcırları mevcuttur.

### Kline

-1- nolu mezardan farklı olarak içinde kline bulundurmeyen -2- ve -3- nolu mezarlarda, ölünün direk yere yatırıldığı ihtimali yüksektir. Çünkü -1- nolu mezarda tanımlanan kline sistemi bu mezarlarda olmadığı gibi, mezarın iç mekanında, herhangi bir yerde, ölünün o noktaya yatırıldığına dair bir ize de rastlanamamıştır (Bkz. Fig. 12). Ancak mezarın eni, ölünün yatırılabilceği kadar geniş olmadığından, kuzey-güney aksında yani kapağı dik vaziyette yatırılmış olma ihtimali kuvvetlidir. Ölü yakma adetine ilişkin herhangi bir bulguya rastlanmaması ve -1- nolu mezarda kline olması, ölü bedeninin mezarın içine bırakıldığı yönünde izlenim vermektedir.

### Çatı

Bu tip mezarların genelinde rastlanan çatı sistemine, -2- ve -3- numaralı mezarlarda da aynen rastlamaktayız. Çatı, kısa kenarlara paralel üç adet monolit blokla kapatılmıştır. Bu bloklar hakkındaki bilgi -1- nolu

mezarın tanımında verilmiştir. Üç bloğun araları yine mıcırla doldurulmuştur.

### Kapı ve Taban

Dikdörtgene yakın yamuk planlı her iki mezarın da duvarları doğrudan anakayaya oturmaktadır ve anakayanın yüzeyi bu işlem için traşlanarak uygun hale getirilmiştir. Toprak ile dolmuş olan tabanda ise, yer yer izlenebilen düzlenmiş anakaya dışında, ekstra bir döşeme izine rastlanamamıştır.

-1- nolu mezardan bir diğer farklı nokta ise kapılar olarak göze çarpmaktadır. -1- nolu mezarın kuzeye bakan ve kuzey duvarın tam ortasına yapılmış olan kapısının aksine -2- ve -3- nolu mezarların kapıları güneye bakmaktadır; -2- nolu mezarın kapısı batı duvara , -3- nolu mezarın kapısı ise doğu duvara yaslandırılmıştır. -1- nolu mezarın kapısında göremediğimiz ama -2- ve -3- nolu mezarların kapılarında bulunan bir diğer özellikse, kapı taşının kapıya oturduğu yerde, yuva şeklinde açılmış olan derzlerdir. Dikdörtgen kapı taşının, dışarıdan görülemeyen arka yüzünün dört kenarından, ortalama onar cm.'lik bölümler, bu derzlere oturacak şekilde inceltilmiş, geriye kalan orta kısım dış bükey büyük bir bombe yapacak şekilde traşlanmıştır. Bu bombe sayesinde, kapı taşı, oturduğu yerden öne doğru düşme tehlikesini atlattır. Çünkü kapı taşının ağırlık merkezi, bu bombe ile mezarın içine doğru yöneltilmiştir. Kapı taşları bölgedeki bazı mezarlarda insitu olarak, bazılarında da hemen yakınlarında bir bölgede bulunmuşlardır.

### Mezarların Rekonstrüksiyonu

Tanımları yapılan mezarların hemen hemen tamamı korunmuş durumda olmalarına rağmen, özellikle çatı ve kapılar, en çok bozulmaya uğramış bölümler olarak görülmektedirler. Mezarların kapı taşları hakkında bilmemiz gereken tüm bilgileri, benzer örnekler kısmında da değinilecek olan, Mancınıkkale mezarından öğrenmekteyiz (Bkz. Fig. 13). Kapı taşı bu mezarda insitudur. Kapı taşının formu ve kapı aralığına oturma pozisyonu ile ilgili tanımlama da yukarıda yapılmıştır.

Orjinalitesini koruyamamış bir başka bölüm ise, çatılardır. Şu andaki durumu ile, bir kısa kenardan diğerine uzanan üç adet monümental blok ile kapatılmış olarak görebildiğimiz çatıda yer alan bu blokların üst yüzlerinin işlenmeden kaba bırakıldığını ancak, birbirlerine temas eden yüzler ile alt yüzlerinin işlenerek düzgün hale getirildiğine yukarıda da değinmiştik. Bunun sebebine ve anlamına gelmeden önce, duvarların bu çatı blokları ile nasıl bir ilişki içinde bulduklarına değinmekte fayda vardır:

Tabandan itibaren çift sıra taş ile yükselen duvarlarda, çatı bloklarının seviyesine gelindiğinde, iç kabuğu oluşturan taşların eni daraltılmış, bir alt sıra ile 'L' yapacak şekle getirilmiş yani çatı bloklarının oturtulabilmesi için zemin hazırlanmıştır. Dış kabuğu oluşturan taşlar ise aynen örülmeye devam edilmiş ve çatı bloklarının üst seviyesini biraz geçinceye kadar yükseltilmişlerdir.

Buraya kadar anlattıklarımız, şu anda, polygonal teknikte örülmüş olan mezarların çoğunda hala rastlayabildiğimiz özelliklerdir. Ancak çatı rekonstrüksiyonunun tamamlanabilmesi için, -2- nolu mezar ile Kanlıdivane'de bulunan ve önünde üç adet Dor sütünü olan mezar anıtının çatılarına dikkatimizi yöneltmemiz yerinde olacaktır<sup>4</sup>. İki nolu mezarda çatı düzdür ve mıcır ile karışık toprak dolgu içermektedir. Çatıyı oluşturan blokların üst yüzleri, bu sayede toprakla örtülmekte ve görülmemektedirler. Böylece bu blokların üst yüzlerinin neden işlenmemiş oldukları sorusu da cevap bulmaktadır. Mezarın dış kabuğunu oluşturan duvar taşlarının, çatı bloklarının biraz üstüne kadar yükseltilmelerindeki amaçsa, çatıdaki toprak ve mıcırın akmasını önlemektir. Kanlıdivane'deki mezar anıtının mimarisi, içinden görülebilen tonoz ve kullanılmış olan duvar tekniğinin izodom olması ile farklılık göstermekte ve erken Roma dönemine yani M.Ö. 1. yüzyıl ile M.S. 1. yüzyıl geçiş dönemine tarihlenmektedir. Ancak yukarıda bahsedilen toprak dolgu ile mıcır ve belki de horosan, tonozun üzerine yığılmak suretiyle, bu anıtta da, benzer çatı sistemini oluşturmaktadır.

Çatısı tamamen korunmuş ve bozulmaya uğramamış olan Kanlıdivane anıtı ile -1- nolu mezar anıtı arasındaki, çatı hariç, bir diğer benzer nokta ise, duvarların üst sınırını oluşturan taşların dış bükey profilli olmalarıdır. Bu dış bükey profil, Kanlıdivane anıtında İon khimationu ile süslenmiştir, -1- nolu mezarda ise sadedir. Profilli taş sırası, -1- nolu mezarda korunamamış ve tüm taşlar yere düşmüş olarak gözlemlenmiştir (Bkz.Fig. 14). Dolayısıyla, çatıdaki toprak-mıcır karışımının akmasını önleyen bu son taş sırası düşünce de, çatı örtüsünü oluşturan karışım yağmurlarla yok olmuştur.

Bu bilgiler ışığında mezarların rekonstrüksiyonunu yaptığımızda, karşımıza "küçük" ya da "dörtgen prizma" tanımlarıyla ifade edebileceğimiz mezarlar çıkmaktadır. Bu mezarlar, başka bir bölgede (duvar tekniği açısından), benzerine rastlamadığımız lokal anıtlardır (Bkz. Fig. 15).

## BÖLGEDE GÖRÜLEN POLYGONAL DUVAR TİPLERİ VE TAŞ İŞÇİLİĞİ

Kalykadnos-Lamos nehirleri arasında kalan bölgede polygonal duvar araştırmaları yapmış olan Ahmet Tırpan sınıflandırmasını iki ana grup altında toplamıştır<sup>5</sup>:

A- Kenar şekli

B- Yüzey şekli

Bu grupları da alt sınıflara ayırır.

A1- Gönyeli kenarlı

A2- Düzensiz kenarlılar

A3- Eğri kenarlılar

<sup>4</sup>Kanlıdivane'de bulunan Dor sütünlü mezar için bkz., Machatschek, 1967, Abb. 71

<sup>5</sup>Tırpan, 1990, sf. 411

Kenarlarına göre gruplanmış olanlar iyi tasnif edilmiş olmakla birlikte yüzeylerine göre gruplanmış olan duvarların düzenlenmesi gerekmektedir. Tırpan yüzey sınıflamasını şu şekilde yapmıştır:

- B1- Düz yüzeyliler
  - B1a- İnce yontu
  - B1b- Kaba yontu
- B2- Bosajlı yüzeyliler
  - B2a- İnce yontu
  - B2b- Kaba yontu

Tırpan'ın tasnifine göre, Hisarkale'de bulunan -1-, -2- ve -3- nolu mezarlar gönyeli kenarlı, düz yüzeyli, ince yontu sınıfına sokulmalıdırlar<sup>6</sup>. Ancak son iki mezarın düz yüzeyli mi oldukları konusunda bir çelişki vardır:

-2- ve -3- nolu mezarlarla tipoloji ve taş işçiliği açısından aynı olan Mancınıkkale mezarına makalesinde kısmen değinen Tırpan<sup>7</sup>, bu mezarı, düz yüzeyli ince yontu olarak tanıtmaktadır. Ancak -1- nolu mezar ile Mancınıkkale mezarı yüzeyleri arasında büyük bir fark vardır. Mancınıkkale mezarına ve dolayısıyla -2- ve -3- nolu mezarlara, A. Tırpan gibi, düz yüzeyli ince yontu dersek, bu kez -1- nolu mezara yeni bir isim bulmamız gerekmektedir. Tırpan ise, aynı makalesinde, hem -1- nolu mezar ile çok benzerlik gösteren Çatıören Hermes tapınağının pronaos ve naostaki duvar işçiliğine (Bkz. Fig. 16), hem de -2- ve -3- nolu mezarlara çok benzerlik gösteren Mancınıkkale mezarına düz yüzeyli ince yontu demektedir.

Bu karışıklığın giderilmesi amacıyla nisbeten daha detaylı bir yüzey sınıflaması önermekteyiz. Buna göre:

I) Bir nolu mezarı ve Çatıören Hermes tapınağının pronaos ve naostaki duvar işçiliğini dahil edebileceğimiz düz yüzeyli polygonal,

II) İki ve üç nolu mezarlarla birlikte Mancınıkkale mezarını da dahil edebileceğimiz rustik yüzeyli polygonal. Tırpan'dan ayrıldığımız nokta, Mancınıkkale ve benzeri yüzeyli mezarları, düz yüzeyli ince yontu değil, ikinci yüzey tipi olan rustik sınıfına sokmamızdır. Bu tip yüzeylerde bloklar titizlikle işlendikleri halde, özellikle pürüzlü bırakılmışlardır. Buna "Rustik yüzeyli duvar" denmektedir.

III) Çatıören kulesi, Kanlıdivane kulesi, Hisarkale savunma duvarı gibi örneklerin dahil edilebileceği bosajlı yüzeyli polygonal.

#### POLYGONAL DUVAR TEKNİĞİNDE ÖRÜLMÜŞ MEZARLARA ÖRNEKLER

Hisarkale'de bulunan altı adet polygonal mezarın dışında, tipolojik olarak değişiklik göstermeyen, genel olarak aynı kültürün canlı olduğu döneme tarihlenebileceğimiz ve yine Göksu-Lamas nehirleri arasında bulunan, otuz civarında "mezar evi" tesbit edilmiştir. Bunların büyük kısmı Elaiussa

<sup>6</sup>Mezarların numaralandırılmalarındaki düzen için "Hisarkale'deki Mezarların Tanımı" bölümüne bakınız.

<sup>7</sup>Mancınıkkale hakkında bkz. Tırpan, 1990, sf. 412 vd.

Sebaste ve Korykos Nekropol sahası içindedirler<sup>8</sup>. Bu Nekropollerde bulunan mezarların çoğu, Roma ve Bizans dönemine tarihlenmekle birlikte, Hellenistik dönem anıtları olan polygonal mezar evleri de, sadece bu iki noktada yoğunluk göstermektedirler. Bunun en önemli sebebi olarak, Korykos'un M.Ö. 2. yy.'da önemli bir liman kenti olarak öne çıkmasını, dolayısıyla bunun, Korykos'ta yaşayan nüfusun daha yoğun ve daha zengin olmasını da beraberinde getirdiğini gösterebiliriz. Kilikia Tracheia'da, Ptolemaioslar'ın en çok önem verdikleri limanlardan biri görünümünde olan Korykos'un, M.Ö. 3. yy'da uzun süre Ptolemaiosların ticari üssü olarak kaldığı bilinmektedir<sup>9</sup>. Bununda, beraberinde, daha yüksek bir yaşam standardı getirmiş olma olasılığı oldukça yüksektir.

Korykos ve Elaiussa Sebaste Nekropollerinde dışında tesbit ettiğimiz polygonal teknikteki mezarlar ise tek başlarına durmaktadırlar:

- Gömeç yolunda bulunan mezar (Bkz. Fig. 17)
- Çatiören'de bulunan mezar (Bkz. Fig. 18)
- Poşlu'da bulunan mezar (Bkz. Fig. 19)
- Mancınıkkale'de bulunan mezar

buna örnek olarak gösterilebilir. Tümünde ortak olan nokta, çift sıra taş örgüsü ile polygonal olarak örülmüş duvarlar, çatı blokları ve kapı sistemi ile, tabanda anakayanın traşlanarak düzlenmesi ve gerekli durumlarda sıkıştırılmış toprakla bir taban meydana getirilmiş olmasıdır. Bu özelliklere Elaiussa ve Korykos Nekropol sahasında bulunan polygonal mezar anıtlarında da aynen rastlanmaktadır. Ayrıldıkları nokta ise, bazılarında kline olması, bazılarında ise olmamasıdır. Klineli gömütlerde, kline, -1- nolu mezarın tanımında da değinildiği gibi, yan duvarların, dikey ekseninin yaklaşık orta noktalarında, yere paralel plaka blokların duvarlara monte edilmesiyle yaratılmış olan podyumdur.

Hisarkale'deki -1- nolu mezar ile Mancınıkkale mezarı, klineli mezarlara örnek olarak gösterilebilir. Kline izine rastlanmayan mezarlarda ölünün doğrudan yere yada taşındığı sedye ile birlikte yere bırakıldığını düşünmekteyiz.

Kline olarak adlandırdığımız, genellikle üç duvarda görülen podyum, Tırpan tarafından ölü yatırılmak için değil, sunuların dizilebilmesi için yapılmış raflar olarak değerlendirilmektedir<sup>10</sup>. Gerekece olarak da, bunların mezarın tavanına çok yakın oldukları ve enlerinin, bir ölünün yatamayacağı kadar dar olduğu gösterilmektedir. İlk kez bu çalışmamızda ele alınan Hisarkaledeki -1- nolu mezar yapısında, kline diye adlandırdığımız podyum, ölünün yatabilmesi için gerekli enine sahiptir ve bu klineler varken, ölünün doğrudan yere yatırılması düşünülemez. Buradan yola çıkarak da, bu rafların, ölünün yatırılması için kline olarak yapıldığı sonucuna

<sup>8</sup>Bkz., Tırpan, 1990, sf. 423, tablo I

<sup>9</sup>Korykos'taki Ptolemaios egemenliği hakkında bkz., Livy, XXXIII. XX, 3-12; MacKay, 1968, sf. 85; Jones, 1971, sf. 198 vd.

<sup>10</sup>Bunların raf oldukları savı için bkz. Tırpan, 1990, sf. 414 ve 416



varabiliriz<sup>11</sup>. Ayrıca ölünün, mezara kadar bir ahşap sedye ile birlikte getirildiği ve belki de bu sedye ile birlikte klinenin üzerine bırakılmış olabileceği de düşünülmelidir. Bu durumda dar olduğu düşünülen kline ahşap sedye için sadece taşıyıcı bir platform görevi üstlenecektir.

Korykos ve Elaiussa Nekropollerinde bulunan aynı tip mezarların bazılarının hemen yanlarında bulunan anakayaya işlenmiş sandık şeklindeki oyuklar (Bkz. Fig. 20) da farklı noktalardan biri olarak dikkat çekmektedir. Bu oyukların polygonal mezarlarla bir ilişkisi olup olmadığı tartışmaya açıktır. Eğer çağdaşlarsa, mezarın önündeki oyukun aynı aileye ait bir bebeğe ait olması veya yine aynı aileye ait bir ferdin yakılıp küllerinin bulunduğu urnenin konulduğu yer olması düşünülebilir. Yada ölüye getirilen sunular için açılmış libasyon çukuru, belki de mezarın yanına dikilmiş olan stelin oturduğu yuva olarak değerlendirilebilir.

Mancınıkkale'de bulunan mezar<sup>12</sup>; çatı örtüsü ile, kapı ve kapı aralığı ile ya da içindeki kline sistemi ile teknik açıdan; yine aynı mezar, giriş kısmında bulunan yazıt ile de tarihleme açısından, en önemli örnek olarak gösterilebilecek niteliktedir<sup>13</sup>. Araştırma konusu mezarların tanımlarını yaparken, birbirlerine çok benzedikleri için, bazı noktalarda, özellikle kapı, kapı aralığı ve kline konularında Mancınıkkale mezarından faydalanılmıştır.

Kilikia dışında ise, söz konusu mezarlara örnek teşkil edebilecek herhangi bir mezara rastlanmamıştır. Polygonal örgü tekniği, bazı mezarlarda kısmen kullanılmış ancak yapı, tamamıyla polygonal teknikle inşa edilmemiştir. Buna örnek olarak Knidos'ta bulunan tipik Knidos mezarları gösterilmektedir<sup>14</sup>. Bu mezarlarda polygonal ve izodom duvar teknikleri birarada kullanılmıştır. Çeşitli buluntular ve karşılaştırmalarla, ilk kullanımları M.Ö. 4. yüzyıl sonu ve 3. yüzyıl başına tarihlenen mezarlar, araştırma konumuza dahil mezarlara en yakın örnekler olarak durmalarına karşın, birbirleriyle çağdaş değildirler. Bu konuyla bağlantılı olarak; diğer bölgelerde görülen polygonal teknikte inşa edilmiş askeri, sivil ya da dini mimari örnekleri ile mezarların, Doğu Dağlık Kilikia bölgesinde inşa edilmiş benzerleri ile tarihleme açısından kıyaslanmanın ne denli sakıncalı olabileceğini belirtmek yerinde olacaktır. Bu durum, Doğu Dağlık Kilikia'nın bir özelliği olarak karşımıza çıkmakta ve bu bölgeyi daha da ilginç kılmaktadır.

Kabaca M.Ö.2. yy'ın ilk yarısına tarihleyebileceğimiz polygonal teknikte inşa edilmiş mezarların sayısı her ne kadar otuza yakınsa da, bu rakam genel toplam içinde önemli bir çoğunluk ifade etmemektedir<sup>15</sup>. Araştırma konusu mezarların, kesinlikle savunmaya yönelik bir yerleşim olan

<sup>11</sup> Mezarlarda kline kullanımı için bkz. Machatschek, 1967, sf. 77 vd.

<sup>12</sup> Mancınıkkale mezarı için bkz. Söğüt, 1992-93

<sup>13</sup> Bu mezardaki yazıt ile ilgili daha detaylı bilgi için bkz. Tırpan, 1990.

<sup>14</sup> Bkz. Tırpan, 1990, sf. 421. Ayrıca Knidos mezarları için bkz. Love, 1967, sf. 137 ve Mellink, 1968, sf. 138-139

<sup>15</sup> Olba bölgesinde görülen polygonal duvarların ve dolayısıyla mezarların tarihlenmesi ile ilgili detaylı bilgi içeren makale ayrıca yayına hazırlanmaktadır.

Hisarkale'de bulunmaları ve bu tip mezarların yerleşim için özel önem taşıyan kişiler adına yapılması, bu önemli kişilerin de asker kökenli olmaları, bir bütünün parçaları şeklinde düşünülebilir. Ayrıca, tüm Olba bölgesinde tesbit edilmiş olan polygonal mezar odalarının sayısı, "özelliği olan kişiler için yapılmışlardır" denilebilecek kadar az ve "bir gelenek halini almıştır" diyebilmek için de yeterlidir. Bu geleneğin, Olba hanedanlığı ile özdeşleşmiş olması da, başka hiçbir bölgede bu tarz mezarların bulunmamasından anlaşılmaktadır.

**BİBLİYOGRAFYA VE KISALTMALAR**

- Bent, 1890 Bent, J.T., "Cilician Symbols", *Classical Review* 4, 1890, 321-322
- Durugönül, 1995 Durugönül, S., "Olba: Polis mi, Territorium mu?", *Lykia II*, Antalya, 1995
- Durugönül, 1998 Durugönül, S., *Turme und Siedlungen im Rauhen Kilikien, Asia Minor Studien Band 28*, Bonn, 1998
- Durukan, 1998 Durukan, M., "M.Ö. 301-188 arasında Olba Territoriumunda Yaşanan Siyasi Gelişmeler", *OLBA I*, 1998, sf.87-95
- Love, 1967 Love, C., "Knidos Excavations in 1967", *TAD XVI-II*, 1967, 133 vd.
- Machatschek, 1967 Machatschek, A., *Die Nekropolen und Grabmaler im Gebiet von Elaiussa Sebaste und Korykos im Rauhen Kilikien*, Wien, 1967
- Mellink, 1968 Mellink, J.M., "Archaeology in Asia Minor", *AJA* 72, 1968, 125 vd
- Söğüt, 1992-93 Söğüt, B., "Kilikya Tracheia'da bir Hellenistik Mezar Yapıtı", *Selçuk Üniversitesi Fen-Edb. Fak. Dergisi*, 1992-93, sayı 7-8
- Tırpan, 1990 Tırpan, A., "Kilikya Tracheia'da Polygonal Taş Örgülü Duvarlar", *XI. T.T.Kongresi (5-9 Eylül 1990)*, Ankara, 1994

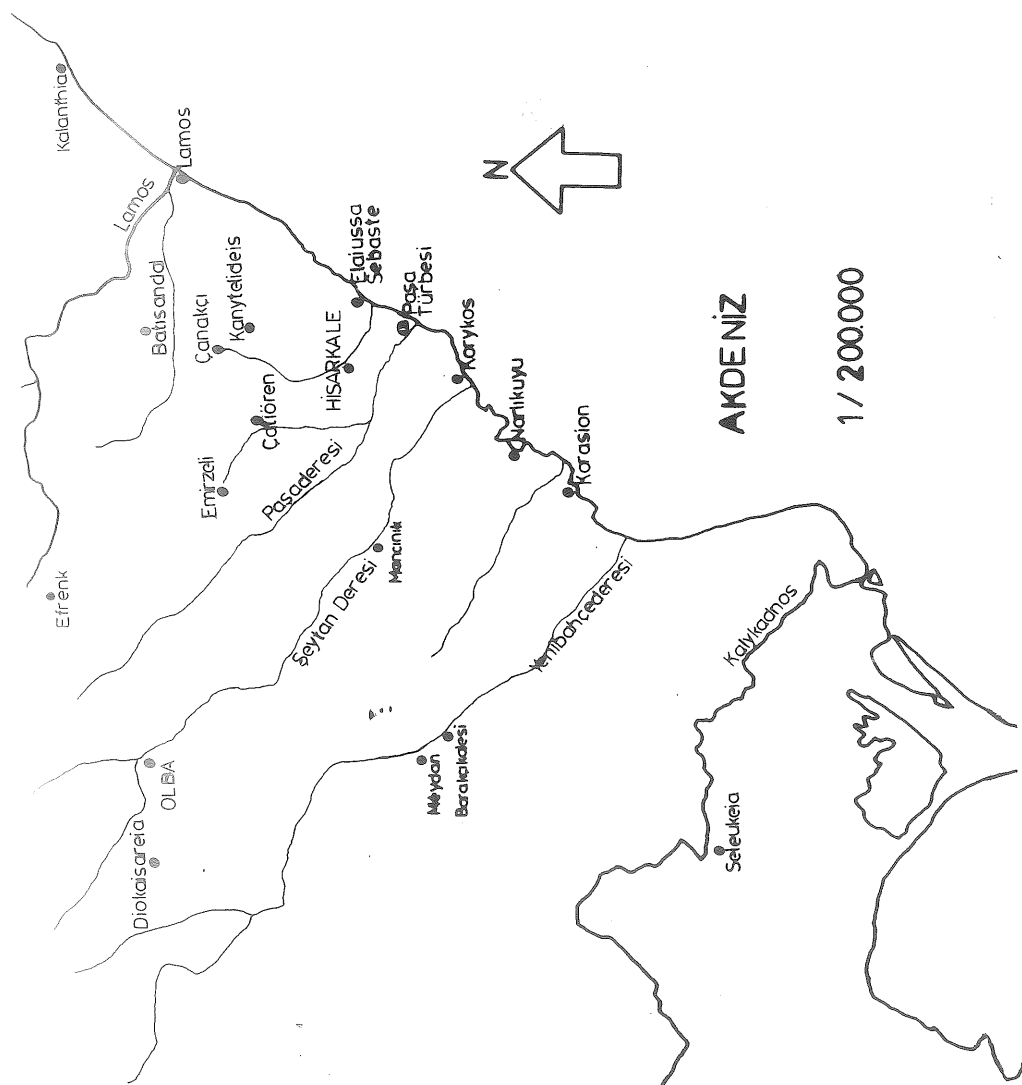


Fig. 1

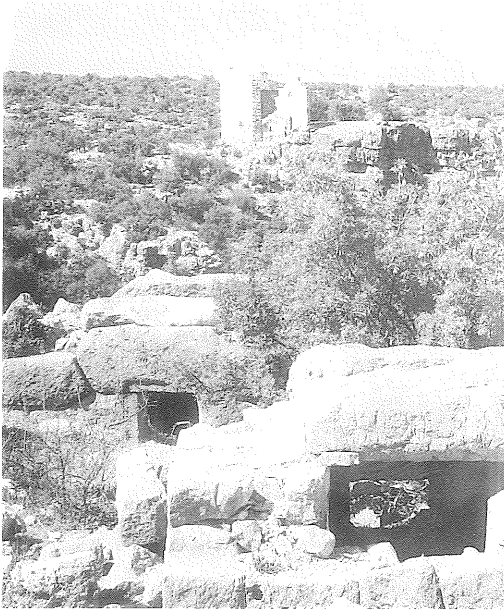


Fig. 2

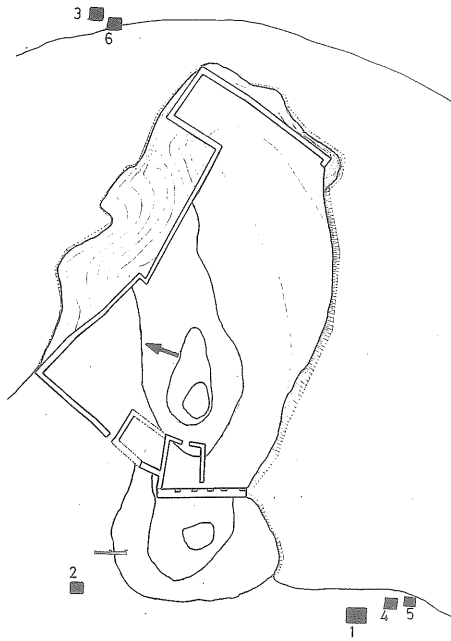
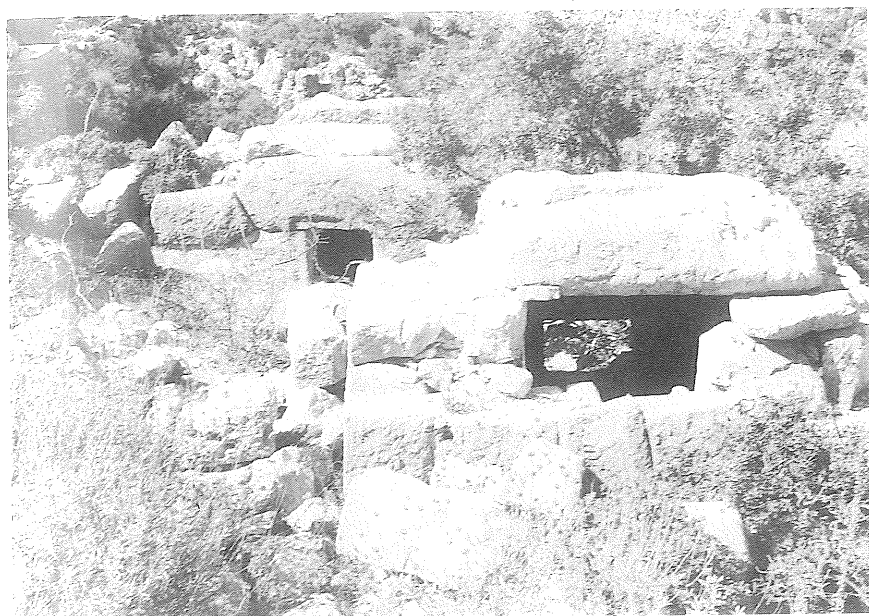


Fig. 3



**Fig. 4**



**Fig. 5**

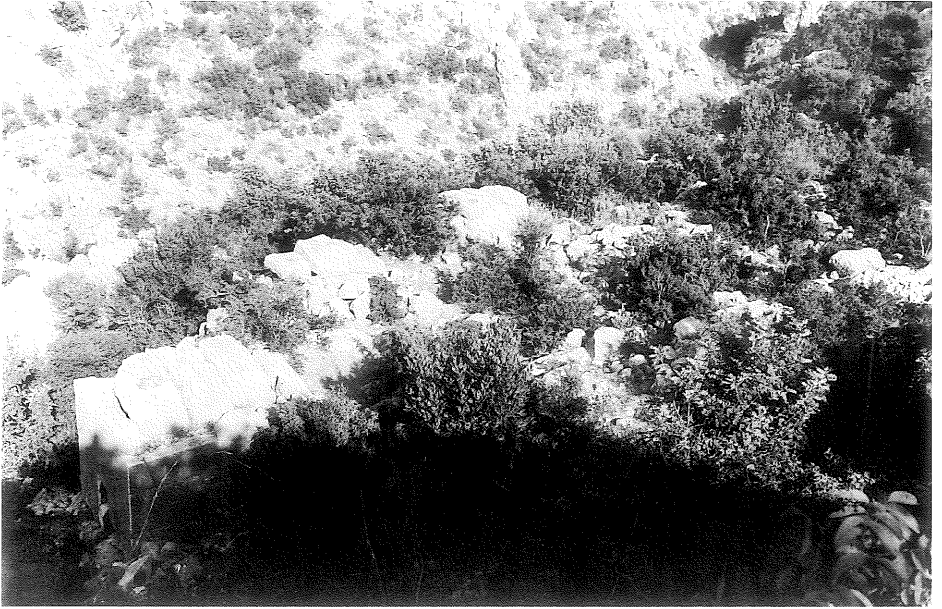


Fig. 6

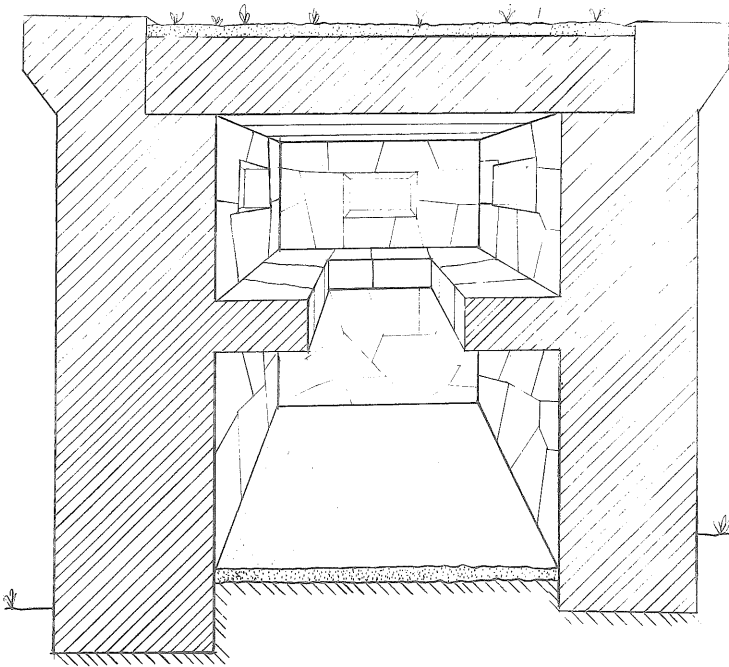


Fig. 7

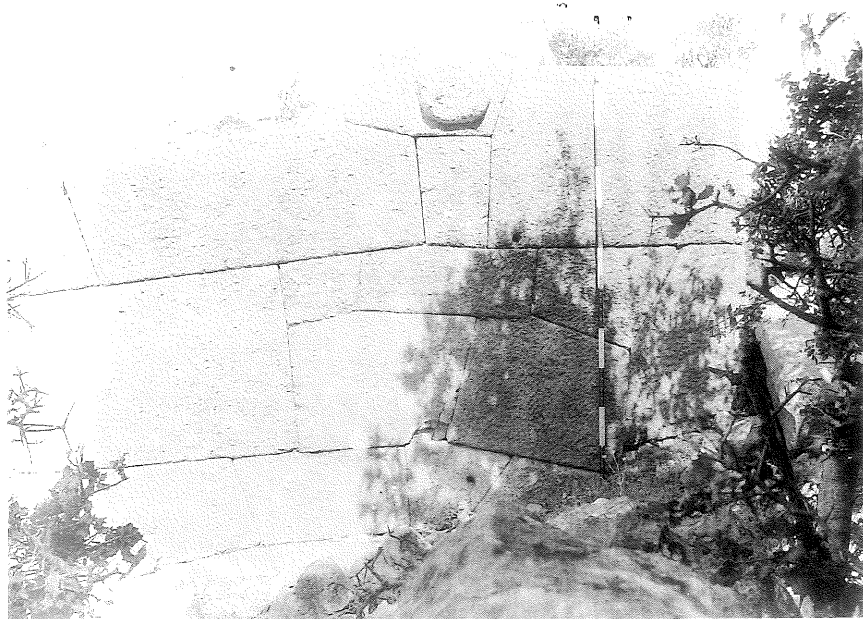


Fig. 8



Fig. 9





**Fig. 10**



**Fig. 11**



Fig. 12



Fig. 13



Fig. 14

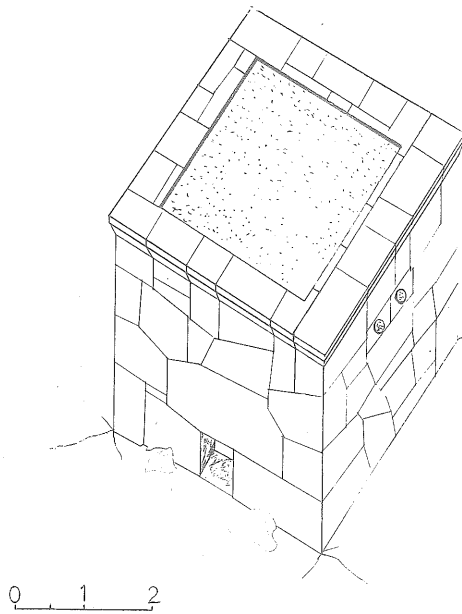


Fig. 15



Fig. 16

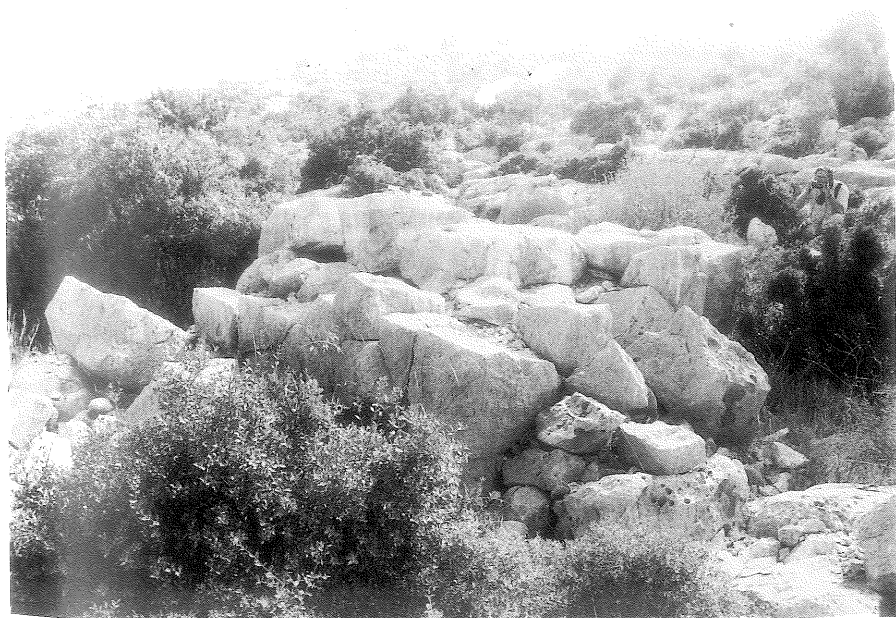


Fig. 17



Fig. 18

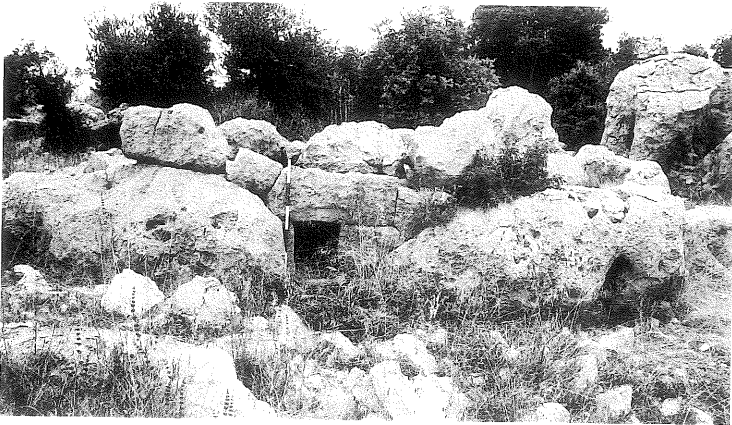


Fig. 19

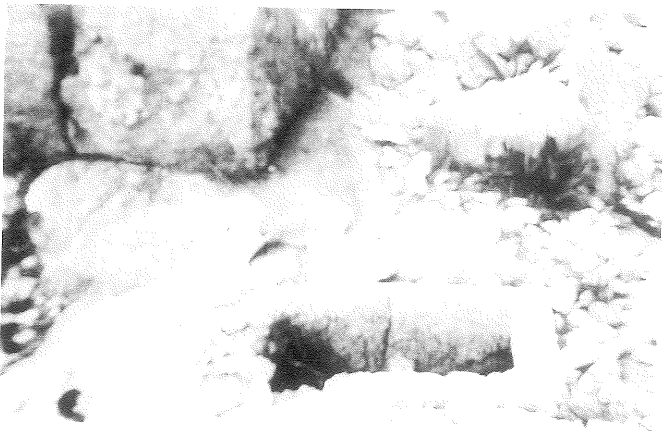


Fig. 20