

ISSN 1301-7667



MERSİN ÜNİVERSİTESİ
KILIKIA ARKEOLOJİSİNİ ARAŞTIRMA MERKEZİ YAYINLARI



OLBA

II

(ÖZEL SAYI)
I.CİLT

I. Uluslararası Kilikia Arkeolojisi Sempozyumu
Bildirileri

MERSİN 1999



MERSİN ÜNİVERSİTESİ

KILIKIA ARKEOLOJİSİNİ ARAŞTIRMA MERKEZİ YAYINLARI - II

Editör

Serra DURUGÖNÜL
Murat DURUKAN

Correspondance addresses for sending articles to following volumes of Olba:

OLBA'nın bundan sonraki sayılarında yayınlanması istenen makaleler için yazışma adresi:

Mersin Üniversitesi
Fen-Edebiyat Fakültesi
Arkeoloji Bölümü
Çiftlikköy Kampüsü MERSİN/TÜRKİYE

e-mail: Kilikia@usa.net

Tel: 0.90 324 361 00 01 (10 hat) / 162

Fax: 0.90 324 361 00 46

ISSN 1301-7667
MERSİN 1999

ÖNSÖZ

Mersin Üniversitesi Rektörlüğüne bağlı olan "Kilikia Arkeolojisini Araştırma Merkezi"nin düzenlemiş olduğu "I. Uluslararası Kilikia Arkeolojisi Sempozyumu"nın bildirilerini içeren bu kitabın basımını sağlayan Mersin Üniversitesi Rektörü sayın Prof. Dr. Uğur Oral'a teşekkürü borç biliriz.

"I. Uluslararası Kilikia Arkeolojisi Sempozyumu" 1-4 Haziran 1998 tarihleri arasında Mersin Üniversitesi Rektörlüğü, "Kilikia Arkeolojisini Araştırma Merkezi (KAAM)" tarafından düzenlenerek Fen ve Edebiyat Fakültesi Konferans salonunda gerçekleştirilmiştir. Hergün 9.30 - 18.00 saatleri arasında yapılmış olan konuşmalar, sempozyumun son günü olan 4 Haziran'da Kanlıdivane (Kanytelleis)'ye düzenlenmiş bir gezi ile son bulmuştur.

Prehistorik çağlardan İslami döneme kadar tüm dönemleri kapsayan bildiriler, konularına göre belli günlere bölünmüşlerdi: İlk gün Kilikia Arkeometrisi , Prehistoria ve Protohistoria'sı, ikinci gün Protohistoria'ya devam edilerek Klasik ve Hellenistik Yunan Kilikia Arkeolojisine geçiş, üçüncü gün Hellenistik ve Roma Kilikiası ile numismatik, epigrafik ve filolojik açıdan Kilikia, son gün ise bölgenin Bizans ve İslami dönemleri incelenmiştir.

Bildiriler, bölgede kazı, yüzey araştırması ya da bilimsel veriler ile kütüphane çalışmaları yapan araştırmacıların bu konularda ulaştıkları sonuçları içermiştir. Katılımcıların bizzat kendi araştırmalarında elde ettikleri son buluntularını, bulgularını ya da teorilerini anlatmış oldukları bu sempozyum, konularında söz sahibi olan bilim adamları tarafından gerçekleştirilmiştir. Uluslararası Kilikia Sempozyumu'na onur konuğu Akdeniz Üniversitesi, Eskiçağ Dilleri ve Kültürleri Bölüm Başkanı Prof. Dr. Sencer Şahin olmuştur.

Gizemli Kilikia üzerine bilgilerimizi zenginleştirmek için bu sempozyuma katılmış olan tüm meslektaşlarıma teşekkür ederim. Sempozyum'un iki yılda bir tekrar edilmesi amaçlanmaktadır.

Aşağıda adları yazılı bulunan kişi ve kuruluşlara, sempozyum'un gerçekleşmesindeki değerli katkılarından dolayı teşekkür ederim:

Mersin Üniversitesi, Fen-Edebiyat Fakültesi Dekanı sayın Prof. Dr. Onur Bilge Kula,

Mersin Üniversitesi eski Rektörü sayın Prof. Dr. Vural Ülkü,

Sempozyum organizasyon komitesi üyeleri Öğr. Gör. Murat Durukan, Öğr. Gör. Ümit Aydınoglu ve Okt. Murat Özyıldırım,

Atlas Dergisi Yazı İşleri Müdürü Özcan Yüksek ve Arkeolog Füsün Arman ,

Martı Otel ve Genel Müdürü sayın Cemal Akın,
Royal Restoran ve Mersin Seyahat İşletmesi.

Sempozyum'da sunulmuş olan bildirilerin kalıcılığını sağlamak ve bu bilgiyi geniş kitlelerle paylaşabilmek amacıyla bunları yayınlamak da, sempozyum'u gerçekleştirmek kadar önem taşımaktadır. "Kilikia Arkeolojisini Araştırma Merkezi"nin "Olba I" adlı (sayın İçel Valisi Şenol Engin ve Vali Yardımcısı sayın Muzaffer Güzelant'ın katkılarıyla ve T.C. Kültür Bakanlığı'nın olanaklarıyla basılmış olan) ilk yayınından sonra "Olba - Özel Sayısı-" başlığı ile yayına girmiş olan bu kitap, "I. Uluslararası Kilikia Arkeolojisi Sempozyumu" nun bildirilerini içermektedir.

Bu yayının gerçekleşmesinde bizzat organizasyonu ile ilgilenen ve maddi kaynak yaratan sayın Rektörümüz Prof. Dr. Uğur Oral'a bu değerli katkılarından ötürü sonsuz teşekkürlerimizi sunarız. Çukurova Üniversitesi Basımevi Müdürü sayın Ergin Ören, Müdür Yardımcısı sayın Mustafa Akray ve bilgisayar operatörü Nur Sema Gültepe'nin basım aşamasındaki yardımları ile "Olba -Özel Sayısı-" oluşturulmuştur. Katkı ve ilgilerinden dolayı ayrıca Almanya Federal Cumhuriyeti Ankara Büyükelçiliği, Büyükelçi sayın Dr. Hans-Joachim Vergau ve Kültür Müşaviri sayın Dr. Gudrun Sräga'ya teşekkür ederiz.

Saygılarımla,
Doç. Dr. Serra Durugönül
Arkeoloji Bölüm Başkanı ve
KAAM Müdürü

İÇİNDEKİLER

Sencer ŞAHİN	Tarihi Açıdan Anadolu ve Türk Kimliği3
Ali Duran ÖCAL	Korykos ve Çevresinin Biyo-Kültürel Sürdürülebilirlik Özellikleri9
Remzi YAĞCI	M.Ö. III.-II. Binde Kilikia'da Ticaret17
Éric JEAN	The "Greeks" in Cilicia at the end of the 2nd Millenium B.C.: Classical Sources and Archaeological Evidence27
Bruno JACOBS	"Freie" Völker im Achämenidenreich-Zu einem Topos in der antiken Überlieferung zur persischen Reichsverwaltung41
Olivier CASABONNE	Local Powers and Persian Model in Achaemenid Cilicia: A Reassessment57
Serra DURUGÖNÜL	Nagidos Üzerine Düşünceler67
Murat DURUKAN	Hisarkale Garnizonu ve Bu Merkezde Polygonal Teknikte İnşa edilmiş Olan Mezarlar79
Kai TRAMPEDACH	Teukros und Teukriden, Zur Gründungslegende des Zeus Olbios- Heiligtums in Kilikien94
Christof BERNS	Der Hellenisticsche Grabturm von Olba.....111
Mustafa SAYAR	Kilikya'da Tanrılar ve Kültler131
Ümit AYDINLIOĞLU	Doğu Dağlık Kilikia'da Villae Rusticae155
Emel Erten YAĞCI	Kilikia'da Cam169
Marion MEYER	Die sog. Tyche von Antiocheia als Münzmotiv in Kilikien185

II

James RUSSEL	The Mint of Anemurium195
Erendiz ÖZBAYOĞLU	Soli (Cilicia) ve “Soloecismus”209
Jenifer TOBIN	Küçükburnaz: A Late Roman Mansio in Smooth Cilicia221
Gabriele MIETKE	Die Apostelkirche von Anazarbos und Syrien227
Gülğün KÖROĞLU	Yumuktepe Höyüğü 1997 Yılı Ortaçağ Kazı Çalışmaları ve İslami Döneme Ait Bir Cam Kandil241

DER HELLENISTISCHE GRABTURM VON OLBA (Lev. 19-24)

*Christof BERNIS

Abstract

The paper deals with one of the best preserved hellenistic monuments in Cilicia, a tower-like tomb situated on the top of a hill near Olba's sanctuary (later Diocaesarea). After an examination of its architecture the monument is dated between the beginning of the 2nd and the middle of the 1st century BC. This date together with its extravagant architecture and its prominent position support the assumption that the monument was built for a member of the ruling dynasty of the temple state of Olba.

The monument's architecture marks a striking contrast to more simple tomb structures in western Cilicia, which have special regional features. Its often proposed derivation from near eastern tower-tombs is shown to be unlikely. The Olban monument's general appearance is compared to similar buildings of the same period in the hellenistic poleis of the eastern Mediterranean instead. These are interpreted as representing their patrons detached from their fellow-citizens. This attitude could have made the model of design attractive also for members of the ruling dynasty of Olba.

Grabmäler, gleich welcher Art, dienen der Erinnerung. Sie bestimmen damit auch ein Stück weit, wie der Tote erinnert werden soll. Ein aufschlußreiches Beispiel dafür ist das Mausoleum, welches man 1892 auf dem Athener Zentralfriedhof für Heinrich Schliemann (1822-1890) errichtet hat¹. Es wurde einige Jahre vor dessen Tod von dem Architekten Ernst Ziller entworfen, der sich bei seiner Arbeit an Skizzen von Schliemann selbst orientierte. Die Gestaltung des Grabbaus zielte ganz darauf ab, die Erinnerung an den Altertumswissenschaftler Schliemann wach zu halten, während beispielsweise seine lange und durchaus erfolgreiche Tätigkeit als Kaufmann nicht thematisiert wird. Die Bezüge zum archäologischen Werk des Forschers sind vielfältig². Sie kulminieren in den Sockelreliefs des dorischen Tempelchens, das als Oberbau des Monumentes dient. Auf diesen Reliefs sind

* Dr. Christof BERNIS Neusser Platz 10/Haus 1 50670-Köln/DEUTSCHLAND

H. von Hesberg hat mir seine Photos überlassen und das Manuskript kritisch gelesen, Hakan Mert hat mich beim Besuch des Grabbaus im Sommer 1997 begleitet und meine Überlegungen auch darüber hinaus vielfältig unterstützt, Veli Köse hat wichtige Hinweise gegeben. Ihnen allen gilt mein herzlicher Dank.

Abbildungsnachweise: Taf. 2. 3. 5. 7: Photo H. v. Hesberg; Taf. 1. 4. 6: Photo Verfasser. - Alle Zeichnungen stammen vom Verfasser (Abb. 1 nach Keil-Wilhelm 1931 Taf. 21; Abb. 3 nach folgenden Vorlagen: a) Waywell 1990 Abb. 1, b) Brünnow-Domaszewski 1909 Abb. 994, c) Wiegand 1902 Abb. 5. 6, d) Newton 1862/63 Taf. 62 f. mit Berücksichtigungen der Änderungsvorschläge von Krischen 1944, e) Krencker-Zschietzschmann Abb. 232. 233, f) Başal 1993 Abb. S. 40. 41).

¹Korres 1981; Hammer-Schenk 1992.

²Ausführlich analysiert von Korres 1981.

die Ausgrabungen Schliemanns in Troja, Mykene, Orchomenos und Tiryns in kurzen Szenen wiedergegeben, außerdem Episoden aus dem trojanischen Sagenkreis, der diese Orte verbindet. Wie Georg Korres gezeigt hat, dienten als Vorlagen dazu Illustrationen von John Flaxman, dessen Zeichnungen nach Szenen der Ilias und der Odyssee weit verbreitet waren und für das zeitgenössische Bildungs-Bürgertum gewissermaßen als optisches Vokabular zur Antike fungierten³. Der Bauherr wollte diesem Publikum offenkundig entsprechen und stellte sich selbst als Bildungsbürger dar, ein - wie auch durch andere Quellen bestätigt wird - wichtiges Ziel des wissenschaftlichen Autodidakten ohne höheren Schulabschluß⁴. In der Art der Erinnerung liegt somit auch der Versuch einer individuellen Identitätsbildung.

Aus dieser Perspektive sei hier eines der am besten erhaltenen hellenistischen Bauwerke im westlichen Kilikien betrachtet: der Grabturm von Olba. Seine Gestaltung erweist sich bei genauerer Untersuchung als an Vorbildern aus dem Bereich der hellenistischen Poleis orientiert. Sie wirkt irritierend in einem Umfeld, das vor allem von regionalen Bezügen geprägt war. Dieser Gegensatz läßt sich durch den Hinweis auf eine Vielfalt "kultureller" Einflüsse und die Eigenschaft Kilikiens als "Durchgangsland"⁵ nicht wirklich aufheben, denn eine solche Erklärung berücksichtigt nicht das Interesse des Auftraggebers an einer bestimmten Monumentform. Im folgenden sei deshalb zunächst versucht, die chronologische Stellung des Denkmals und sein Verhältnis zu gleichzeitigen Grabmonumenten präziser zu bestimmen, um auf dieser Grundlage den mit der Gestaltungsweise verbundenen Absichten des Bauherren wenigstens ansatzweise näher zu kommen.

1. Das Bauwerk und sein Auftraggeber

Das Bauwerk (Fig. 7.8)⁶ steht ungefähr einen Kilometer südlich des Zeusheiligtums von Olba, welches sich seinerseits etwa vier Kilometer östlich der Stadt befindet. Als eigenständige, von Olba unabhängige Polis ist das Heiligtum mit seiner Siedlung erst in der Kaiserzeit belegt. Es trägt dann den Namen Diokaisareia⁷. Der Grabturm erhebt sich auf der Kuppe eines Hügels und ist deshalb weithin zu sehen (Fig. 1.6). Sein Grundriß ist parallel zum steilen, in west-östlicher Richtung verlaufenden Nordabhang dieses Hügels ausgerichtet. Der Zugang ist dagegen nach Süden zum flacheren Abhang hin orientiert. Das Monument ist offenbar in Einzellage errichtet worden, denn in seiner Umgebung gibt es keinerlei Hinweise auf andere antike Denkmäler.

Die Architektur ist fast vollständig erhalten und nur an exponierten Stellen wie etwa der Krepis, dem Geison und dem Dach beschädigt. Darüber

³Korres 1981, 148 ff. Vgl. Hohl 1979.

⁴Goldmärm 1990.

⁵Er 1991b. Vgl. Desideri-Settis 1991, 12 ff.

⁶Heberdey-Wilhelm 1896, 84; Keil-Wilhelm 1931, 59 f. Abb. 89 f.; Will 1949a, 270 ff. Abb. 7; Toynebee 1971, 171; Hoepfner 1983, 67 ff. Abb. 34; Fedak 1990, 88; Er-Scarborough 1991a, 395 ff.; Er 1991b, 113 f. Abb. 7; Baçal 1993, 39 ff. mit Abb. ebenda.

⁷MacKay 1990, 2096 f. mit weiteren Nachweisen.

hinaus sind einige Wandquader offenbar durch eine Sprengstoff-Explosion aus dem Mauerverband verschoben worden (Fig. 7. 8)⁸. Eine genaue Aufnahme dieser Architektur wäre eine lohnende Aufgabe für einen Fachmann. Ich kann hier nur einige Beobachtungen dazu mitteilen, die ich mit Hilfe der von Şinasi Basal angegebenen Maße⁹ zeichnerisch umgesetzt habe (Fig. 2).

Das Bauwerk hat einen quadratischen Grundriß mit einer Seitenlänge von 5,5 Metern und ist noch knapp 15 Meter hoch. Seine Gestalt ist grob an Turmbauten orientiert und gliedert sich vertikal in drei Teile. Den Unterbau bildet eine Krepis aus drei Stufen. Darauf steht der eigentliche Turm. Seine Ecken sind mit Pilastern markiert, die ein dorisches Gebälk tragen. Den oberen Abschluß bildet eine steile Pyramide. Es ist grundsätzlich denkbar, daß auf deren Spitze wie bei ähnlichen Monumenten eine Statue stand¹⁰. Andere Beispiele, wie der Grabbau von Hermel (Fig. 3e), zeigen aber, daß die Pyramide nicht immer als Träger eines weiteren Objektes fungierte. Auf der Südseite gewährt eine Aussparung im Mauerwerk Zugang zum Inneren des Monumentes. Diese Öffnung ist nur 0,75m breit und 0,9m hoch. Sie ist mit einer schweren Steinplatte verschlossen, die man in einen seitlichen Schlitz zurückschieben kann. Die Platte ist vollkommen undekoriert, wie auch die Öffnung nicht durch eine Rahmung hervorgehoben ist (Fig. 11).

Die Außenmauern des Turms umschließen eine einfache Kammer, die ebenerdig angelegt ist und eine Grundfläche von gut zehn Quadratmetern hat (Fig. 2). Ihr Boden ist mit Erde verfüllt. Ohne die Möglichkeit zu einer genaueren Untersuchung bleibt unklar, ob diese Situation dem originalen Zustand entspricht, oder ob die Erde sekundär einen Steinboden bedeckt. Vor den Wänden der Kammer läuft eine etwa 0,3 Meter tiefe Bank um. Sie ist aus zwei Lagen einfach behauener Quader gebildet, die in das Mauerwerk der Wand einbinden. Die Oberkante der Bank liegt auf dem Niveau des Eingangs. Dies und die Art ihrer Konstruktion sprechen dafür, daß die Bank nicht zum Sitzen, sondern als Auflager für eine Diele aus Stein- oder Holzbalken gedient hat. Es gibt zwar Grabkammern mit Sitzbänken in vergleichbarer Größe und Anordnung, doch sind diese durch ihr im unteren Bereich eingezogenes Profil, häufig auch durch die Angabe von Füßen eindeutig gekennzeichnet¹¹. Die Kammer ist mit einer Keilstein-Tonne gedeckt, die in einer Wandhöhe von 2,75 Metern ansetzt. Der Scheitelpunkt des Gewölbes liegt etwa 4,25 Meter über dem Eingangsniveau. Oberhalb der Kammer ist der Turm bis in die Spitze der Pyramide hohl. Dieser Teil des Bauwerks ist unzugänglich, hat also reinen Schaucharakter.

⁸Er-Scarborough 1991a, 399.

⁹Başal 1993, 39.

¹⁰Fraser-Bean 1954, 44 f. Nr. 41 Taf. 11; Blümel 1991, 92 f. Nr. 331. - Vgl. auch die Rekonstruktionen des sog. Skylla-Monumentes in Bargylia (Abb. 3a) und des Löwen-Monumentes in Knidos (Abb. 3d). - Bei einigen kaiserzeitlichen Grabbauten ist die Pyramide mitsamt eines bekrönenden Kapitells erhalten, das jeweils eine Statue getragen haben dürfte: Keil-Wilhelm 1931, 28 f. Taf. 13 Abb. 42 (Kilikien); Wagner 1985, 54 Abb. 52. 53. 57 (Osrhoene).

¹¹Beispielsweise beim Grabbau des P. Varius Aquila in Assos: Clarke-Bacon-Koldewey 1902, 226 ff.

Die Disposition des Monumentes, seine kleine, fensterlose Kammer mit ihrer schwer beweglichen Tür lassen keine Zweifel an seiner Interpretation als Grabbau. Es bleibt aber mangels entsprechender Reste weitgehend unklar, welcher Art die Bestattungen darin waren¹². Verschiedene Möglichkeiten sind zu erwägen. Die geringste Wahrscheinlichkeit hat eine Beisetzung in Ostotheken, da man in diesem Fall aufgrund des geringen Formats solcher Kästen besondere Einrichtungen zu ihrer Aufstellung, beispielsweise Wandnischen, erwarten würde¹³. Plausibler ist demgegenüber die Annahme von Sarkophagen. Ein Problem stellt dabei nur die enge Türöffnung dar, durch die man einen Steinkasten üblichen Formats sehr schwer in die Kammer bewegt hätte¹⁴. Man könnte jedoch an Holz Sarkophagen denken, wie sie sich an einigen Orten unter günstigen Bedingungen erhalten haben. Sie haben oft geringere Ausmaße und sind selbstverständlich auch leichter zu handhaben¹⁵. Möglicherweise waren die Toten aber auch unterhalb des Dielenbodens beigesetzt. Eine solche Anordnung gäbe darüber hinaus der eben erschlossenen Anlage dieses Bodens über einem Hohlraum einen Sinn. Schließlich ist eine ergänzende Lösung denkbar, bei der eine besonders prominente Person in einem Sarkophag, weitere aber unter dem Boden bestattet worden sind. Die Frage läßt sich auf der Grundlage des Befundes nicht lösen. Im Hinblick auf die allgemeine Anlage der Grabkammer handelte es sich jedoch um die Grablege einer Person und vielleicht von Angehörigen ihres engeren persönlichen Umfeldes, und sicher nicht um ein größeres Gemeinschaftsgrab.

Das Mauerwerk des Grabturms besteht aus großen Quadern lokalen Kalksteins, die in pseudoisodomer Schichtung ohne Mörtel versetzt sind (Fig. 7. 3). Seine untere Reihe ist aus Orthostaten gebildet. Für die an die Türöffnung stoßenden Quader ist ein härterer Stein von etwas dunklerer Farbe gewählt worden, offenbar um die Stabilität der erwähnten Schiebevorrichtung zu gewährleisten. Die Quader sind präzise behauen und in regelmäßiger Anordnung mit dichtem Fugenschluß versetzt worden. Das pyramidenförmige Dach ist in Kragstein-Technik ausgeführt, wobei die äußeren und inneren Kanten der Quader abgeschrägt sind. Das Dach hatte also eine glatte

¹²Er-Scarborough 1991a, 402 erwähnt "three klinai-sarcophagi", die aber in ihrer Zeichnung (ebenda Plan 31) nicht dokumentiert sind. Reste davon waren 1997 nicht zu sehen.

¹³Die Aufstellung von Ostotheken ist am besten belegt in den Nekropolen von Rhodos: Fraser 1977, 12 f. 52 ff. mit weiteren Angaben. Vgl. auch ein Felskammergrab in Elaiussa-Sebaste, in dessen Wänden in der Art römischer Columbarien zahlreiche kleine Nischen zur Aufstellung von Urnen eingelassen worden sind: Machatschek 1967, 112 f. Taf. 37b. - Hellenistische Ostotheken sind in Kilikien nicht belegt. Vgl. allgemein Koch-Sichtermann 1982, 481 f. sowie den Beitrag von T. Korkut in diesem Band.

¹⁴Unter den wenigen mit ihren Maßen publizierten Beispielen sind folgende Stücke: Burdur Mus. Inv. 6927, Höhe 67 x Tiefe 73 x Länge 185 cm (Stocka 1987, 887 f. Nr. 1); Ephesos, im Oktogon: ca. H 100 x T 80 x L 230 cm (Keil 1930, 43 Abb. 20 [maßstäbliche Zeichnung]); Rhodos beim Tor des HI. Johannes, H 76 x T 88 x L 223 cm (Berges 1993, 33 f. Anm. 30 Nr. 6 Taf. 10,2).

¹⁵Vgl. die bei Watzinger 1905, 25 ff. angeführten Beispiele sowie ein späthellenistisches Exemplar aus Nordwestkleinasien (Gaitzsch et al. 1985, 139 ff.). Größer sind die prachtvollen Holz-Sarkophagen spätklassischer Zeit aus Südrufland (Vaulina-Wasowicz 1974, 30 ff.).

Oberfläche¹⁶. Der in der älteren Literatur oft geäußerte Eindruck einer Stufenpyramide wird durch die Beschädigung zahlreicher Dachsteine hervorgerufen. Wie das Mauerwerk sind auch die Detailformen des Bauwerks sehr präzise ausgearbeitet. Dies läßt sich beispielsweise an den Stufensteinen der Krepis, die in ihrem unteren Drittel fasziert sind (Fig. 12), oder an den Elementen des dorischen Gebälks (Fig. 9) beobachten.

Das Bauwerk wird von den verschiedenen Forschern einstimmig in das 1. Jh. v. Chr. datiert, seit J. Keil und A. Wilhelm bei der ersten ausführlicheren Erwähnung meinten, daß "in dem Grabmal einer der hellenistischen Priesterfürsten von Olba, wenn nicht gar einer der letzten Seleukidenkönige, seine letzte Ruhestätte gefunden hat"¹⁷. Es scheint mir dennoch notwendig, am Monument selbst nach Datierungs-Kriterien zu suchen, da seine Verbindung mit einer der erwähnten Persönlichkeiten zunächst eine reine Vermutung darstellt und als Begründung für einen chronologischen Ansatz sicher nicht ausreicht. Aufgrund des Befundes halte ich jedenfalls eine etwas frühere Datierung in den Zeitraum vom Beginn des 2. bis zur Mitte des 1. Jhs. v. Chr. für plausibler. Allerdings ist es schwierig, tragfähige Anhaltspunkte für die zeitliche Einordnung zu finden. Da das Bauwerk nicht mit Inschriften versehen ist, bleibt nur eine Beurteilung seiner Architektur.

Dabei können technische Eigentümlichkeiten keine konkreten Hinweise geben. Die Ausführung der Pyramide mit Kragsteinen entspricht einem alten Konstruktionsprinzip¹⁸, das bei ähnlichen Aufgaben bis in die späte Kaiserzeit hinein angewendet wurde¹⁹. Seit dem 4. Jh. v. Chr. kommen auch Keilstein-Gewölbe wie das der Grabkammer in der griechischen Architektur vor²⁰. Andererseits kann die mörtellose Bauweise kein Kriterium für eine vorkaiserzeitliche Datierung sein, da die Verwendung von Mörtel zwar seit der zweiten Hälfte des 1. Jhs. v. Chr. belegt ist, daneben aber die traditionelle hellenistische Bautechnik fortbesteht²¹.

Genauere Anhaltspunkte ergeben sich deshalb nur aus der Detailgestaltung des Architekturdekors. Allerdings trägt die Proportionierung der Einzelelemente wenig zur chronologischen Eingrenzung bei, da im gesamten Hellenismus die unterschiedlichsten Größenverhältnisse dorischer Ordnungen zu beobachten sind²². Die Profilkapitelle (Fig. 9) treten als Gebälkträger vor allem in der Privatarchitektur schon in vorhellenistischer Zeit auf, und ihre Gestaltungsweise unterliegt keiner

¹⁶s. auch Hoepfner 1983 Abb. 34.

¹⁷s. Anm. 6.

¹⁸Voigtländer 1989, 53 ff. Abb. 4. 5; Hoepfner 1996, 110 f.

¹⁹Butler 1904, 109. 111 f. 159. 243 ff.

²⁰Boyd 1976, 92 ff. Beispiele bereits aus der ersten Hälfte des 4. Jhs v. Chr. nennt Dornisch 1992, 235 ff.

²¹Ward-Perkins 1981, 273 ff.

²²Clarke 1991, 246 ff.; Rumscheid 1994, 315.

chronologischen Entwicklung²³. Ein zuverlässiges Kriterium ist aber die isolierte Wiedergabe der Mutuli am Geison (Fig. 10), die erst seit dem Beginn des 2. Jhs. v. Chr. belegt ist²⁴. Der Grabbau dürfte also frühestens in dieser Zeit errichtet worden sein. Andererseits sprechen bestimmte Merkmale der Ornamentik gegen eine nachhellenistische Entstehung des Monumentes. Charakteristisch ist vor allem das strenge Erscheinungsbild des dorischen Gliederungssystems (Fig. 9.10.12). In der Kaiserzeit wird das Gebälk fast immer in Anlehnung an ionische Formen vereinfacht. An die Stelle von Taenia und Regula mit Guttæ tritt häufig eine kräftige Doppelleiste, das Kopfband der Triglyphen kann vergleichsweise hoch sein und die Mutuli werden teils ganz aufgegeben, teils flach an einem horizontalen Geison angebracht²⁵. Darüber hinaus sind die Eckpilaster nun häufig mit Basen versehen²⁶. Ein vorkaiserzeitlicher Ansatz des Bauwerks wird aber auch durch ein Detail der Krepis nahegelegt. Ihre einzelnen Stufen sind im unteren Drittel mit sehr schmalen Faszes verziert (Fig. 12). Sie unterscheiden sich dadurch von den Stufen der Unterbauten an frühkaiserzeitlichen Grabmonumenten in der Region, bei denen die Faszes wesentlich breiter und an den Ecken nach unten abknickend wiedergegeben sind²⁷.

Die untersuchten Merkmale sprechen insgesamt für eine Datierung in die Zeit vom Beginn des 2. bis ungefähr zur Mitte des 1. Jhs. v. Chr., die sich aufgrund unseres Kenntnisstandes jedoch nicht näher eingrenzen läßt²⁸. Diese auf archäologischen Kriterien beruhende chronologische Einordnung des Grabturms kann die schon früher geäußerten Vermutungen über seinen Auftraggeber²⁹ auf eine etwas festere Grundlage stellen. Zwar ist der Bauherr mangels konkreter Hinweise nicht benennbar. Berücksichtigt man jedoch Singularität und prominente Lage des Monumentes im Zusammenhang mit seiner Datierung, dann erscheint es schwer vorstellbar, daß er nicht zum Kreis der olbischen Priester-Dynastie gehörte, die den Tempelstaat seit dem 3. Jh. v. Chr. bis in flavische Zeit regiert haben dürfte³⁰.

²³s. beispielsweise Robinson-Graham 1938, 239 ff.

²⁴Hesberg 1980, 57 f.; Rumscheid 1994, 314.

²⁵Beispiele für entsprechende Gebälke: In Aphrodisias am Theater-Proskenion (Chaisemartin-Theodorescu 1991, 29 ff. Abb. 16 [Beilage]) und im Untergeschoß der Portiken im Sebasteion (Otschar 1987, 107 ff. Abb. 5), im phrygischen Hierapolis an Hausfassaden (De Bernardi 1963/64, 397 ff. Abb. 14. 16) sowie am Grabbau des Flavius Zeuxis (Verzone 1963/64, 378 ff. Abb. 19), in Patara am Bogenmonument des Flavius Modestius (CIG III 4279; Benndorf-Niemann 1884, 116 Taf. 36), in Sidyma an einer Stoa (Benndorf-Niemann 1884, 62 f. Abb. 45) und einem Grabbau (Benndorf-Niemann 1884, 78 Taf. 22 rechts).

²⁶s. beispielsweise Verzone 1963/64, 378 ff. Abb. 19.

²⁷Vgl. Machatschek 1967, Abb. 62. 69. Zur Datierung der Bauten: Berns 1996.

²⁸Vgl. Coulton 1979, 81 ff. bes. 91 ff. 103 (Kapitellgruppe 9/12); Rumscheid 1994, 312 ff.

²⁹s. Anm. 6.

³⁰Magie 1950, 269 mit Anm. 23; Staffieri 1976, 159 ff.; MacKay 1990, 2087 ff.

2. Der Grabturm von Olba und die Memorialbauten seiner Zeit

Die eigentümliche Gestaltungsweise des Grabbaus von Olba wird gewöhnlich als von nahöstlichen Turmgräbern abgeleitet verstanden³¹. Diese Verbindung erscheint aber aus mehreren Gründen problematisch. Zunächst handelt es sich bei dem kilikischen Bauwerk weniger um einen Turm im engeren Sinne, als um eine aus heterogenen Elementen zusammengesetzte, originelle Architektur, wie etwa an der Kombination des gelängten Baukörpers mit Krepis und Pyramidendach deutlich wird. Die vertikale Orientierung dieser Architektur ist allein als Anhaltspunkt für eine Herkunft des Motivs aus dem Osten aber ungeeignet, denn sie kennzeichnet entsprechende Denkmäler im gesamten Mittelmeergebiet. Verwiesen sei nur auf Beispiele in Numidien³². Die engste formale Parallele ist bezeichnenderweise mit einem Grabbau im karischen Turgut erhalten, dessen architektonische Ausführung allerdings wesentlich bescheidener ist³³. Wirkliche Turmgräber sind zudem auch im Nahen Osten sehr selten. Die frühesten, zu ihrer Zeit vereinzelt Beispiele findet man in Palmyra, wo sie seit etwa der Mitte des 1. Jhs. v. Chr. errichtet wurden³⁴, also erst am Ende des für das kilikische Bauwerk erschlossenen Datierungs-Rahmens. Die palmyrenischen Monumente sind stets klar in eine ausladende Sockelzone und die darauf präsentierten Türme gegliedert. Diese haben ein hohes, schlankes und formal schlichtes Erscheinungsbild. Ihr Architekturdekor beschränkt sich auf einfache Profile und sie waren flach gedeckt³⁵. Auch die Anlage der Innenräume unterscheidet die palmyrenischen Beispiele sehr deutlich von der einfachen Grabkammer des Monumentes in Olba. Sie sind in mehrere Stockwerke mit Loculusgräbern gegliedert und teilweise um ausgedehnte Hypogäen erweitert³⁶. Angesichts dieser grundsätzlichen Differenzen erscheint es sinnvoll, den Grabturm in Olba von den nahöstlichen Beispielen zu trennen.

Der Entwurf des olbischen Monumentes entspricht vielmehr einer größeren Zahl von Memorialbauten, die vom Beginn des 2. bis zur Mitte des 1. Jhs. v. Chr. im gesamten östlichen Mittelmeerraum entstanden sind und sich im Hinblick auf ihre topographische Situation und ihre Gestaltungsweise zu einer Monumentgruppe verbinden lassen³⁷. Einige Beispiele sind auf Abbildung 3 maßstabgleich zusammengestellt. Sie sind weniger im engeren

³¹Will 1949a, 270 ff. 301 ff.; Toynbee 167 ff.; Fedak 1990, 88; Er-Scarborough 1991a, 370 ff.; Er 1991b, 114 ff.

³²Rakob 1979, 145 ff. - Vgl. Lauter 1986, 214 ff.

³³Fraser-Bean 1954, 44 f. Nr. 41 Taf. 11.

³⁴Will 1949b, 90 ff.; Gawlikowski 1970, 44 ff. 54 ff.; Schmidt-Colinet 1997, 161 ff. Vgl. auch die Turmgräber von Dura-Europos, die in Anlehnung an die palmyrenischen Beispiele datiert werden, aber wesentlich schlechter erhalten sind: Toll 1946, 140 ff.

³⁵Will 1949b, 98 ff.; Gawlikowski 1970, 52 ff. - Die Erwägung pyramidenförmiger Steindächer beruht allein auf der vermeintlichen Analogie zu den hellenistischen Monumenten und ist nicht durch konkrete Anhaltspunkte zu belegen.

³⁶Hervorgehoben bereits von Er-Scarborough 1991a, 384 ff. bes. 402 f.; Er 1991b, 115.

³⁷Kader 1995; Berns 1996.

Sinne typologisch, als vielmehr strukturell vergleichbar. Für ihre Entwürfe ist charakteristisch, daß sie keinem strengen formalen Schema entsprechen, sondern aus Versatzstücken gebildet sind, die fast unbegrenzt kombiniert wurden. Elemente dieser Architektur waren Stufenunterbauten, Sockelzonen, pyramidale Dächer sowie aufgelegte Halbsäulen- oder Pilasterordnungen. Nicht bei jedem Bau kommen alle diese Elemente vor. So wurde beispielsweise bei dem Grabbau von Suweida im Hauran³⁸ (Fig. 3b) auf eine eigentliche Sockelzone verzichtet. Er gliedert sich vielmehr in eine dreistufige Krepis, einen zentralen, mit Halbsäulen verkleideten Baukörper sowie eine Stufenpyramide. Das Mausoleum von Ta Marmara bei Didyma³⁹ (Fig. 3c) hat anstelle der Pyramide ein Giebeldach und erinnert dadurch stärker an Tempelbauten. Bei dem Monument von Hermel im Libanon⁴⁰ (Fig. 3e) ist der Sockel relativ hoch und um Eckpilaster bereichert, so daß der Eindruck eines mehrstöckigen Denkmals entsteht. Ebenso wie das Bauwerk in Olba (Fig. 3f) ist es zudem mit einer glatten anstelle einer Stufenpyramide bekrönt. Dem genannten Beispiel in Olba schließlich fehlt wie schon demjenigen in Suweida die Sockelzone. Sein gesamter, auf einem vergleichsweise kleinen Grundriß entwickelter Baukörper ist aber gelängt und erinnert deshalb an Turmbauten. Mindestens bei zwei Beispielen, den Monumenten in Bargylia⁴¹ und in Knidos⁴², stand auf der Dachpyramide eine Skulptur. Sie ist andererseits bei dem Denkmal von Hermel mit Sicherheit auszuschließen, da dessen Pyramide oben spitz zu läuft. Auch das Innere der Monumente ist von Fall zu Fall variiert. Neben Bauten mit massivem Kern treten solche mit Grabkammern (Fig. 3).

Für die Entwürfe dieser Bauwerke wurden also Teile aus einem Pool von Architekturelementen immer wieder neu zusammengestellt, so daß jeweils ein in bestimmter Hinsicht einzigartiges Monument entstand. Dieses Entwurfsprinzip widersprach geradezu einer Orientierung an Typologien im traditionellen Sinn. Deshalb ist es auch wenig sinnvoll, die hellenistischen Grabbauten direkt von Herrschergräbern des 4. und 3. Jhs. v. Chr., wie dem Maussoleion von Halikarnassos, abzuleiten⁴³. Zwar mögen die Architekten einiger Memorialbauten Anleihen bei diesen älteren Denkmälern gemacht haben, so zum Beispiel bei der charakteristischen Stufenpyramide des karischen Weltwunders. Sie verfolgten aber ein vollkommen anderes Konzept. Die dynastischen Mausoleen der späten Klassik und des frühen Hellenismus besaßen einen eindeutigen Aufbau. Ein ungegliederter Sockel diente zur erhöhten Präsentation des zentralen Baukörpers. Dabei handelte es sich stets um einen Tempel, der auf die sakrale Überhöhung des Herrschers abzielen

³⁸Brünnow-Domaszewski 1909, 98 ff.

³⁹Wiegand 1902, 149 f.; Kader 1995, 202 ff.

⁴⁰Krencker-Zschietzschmann 1938, 160 f.; Perdrizet 1938.

⁴¹Waywell 1990.

⁴²Newton 1862/63, 493 f. Taf. 62 f.; Krischen 1944.

⁴³Vgl. beispielsweise Fedak 1990, 65 ff.

konnte⁴⁴. Dagegen wurde bei den Grabbauten des 2. und 1. Jhs. v. Chr. die traditionelle Funktion der einzelnen Elemente verunklärt. So war zum Beispiel der Unterbau des Monumentes von Ta Marmara (Fig. 3c) nicht mehr klar in eine Krepis und eine Sockelzone gegliedert. Die Stufen waren vielmehr als hohe Profile mit geringer Tiefe der Sockelwand aufgelegt. Dies führte dazu, daß die Tür zur unteren Grabkammer des Bauwerks nicht über die 'Krepis' betreten werden konnte, sondern in diese einschnitt. Einerseits wirkten also die kanonischen Bestandteile der Architektur diffus, andererseits gewann der Unterbau insgesamt einen größeren Eigenwert. Aufschlußreich ist in diesem Zusammenhang auch die Verwendung des Baudekors. Säulen und Gebälke wurden an den hellenistischen Memorialbauten systematisch in emblematischer Funktion eingesetzt. Es sind fast immer Halbsäulen oder Pilaster, die das Gebälk zu tragen scheinen⁴⁵, und diese sind oft einem massiven Gebäudekern vorgeblendet. Sie erfüllen also nicht mehr die traditionelle Aufgabe als tektonisch wichtige Architekturteile, sondern sind auf ihren zeichenhaften Wert reduziert. Besonders deutlich wird dies am Grabbau von Olba. Dessen extrem flache Pilaster mit ihren Profilkapitellen (Fig. 7-9.12) lassen an kleinteilige Wandgliederungen in Innenräumen denken⁴⁶ und stehen damit in einem irritierenden Gegensatz zu dem vergleichsweise mächtigen Erscheinungsbild des Monumentes.

So befremdend die Verwendung der Elemente im einzelnen wirken mag, so sinnhaft wird ihre Kombination an einem Monument für dessen Auftraggeber gewesen sein. In ihrer Zusammenstellung erzeugten die vielfältigen Versatzstücke nämlich ein sehr reiches Bild. Dieses gewann eine besondere Bedeutung in einer Vorstellungswelt, in der die soziale Angemessenheit von Bauformen eine geläufige Kategorie war. Wenn man von einem Wohlhabenden erwartete, daß er sein Haus prunkvoll ausstattet (Aristot. eth. Nic. 4,2,16 ff.; Vitruv. 6,5,2), dann wurde dieser Aufwand umgekehrt zu einem wichtigen Ausweis des Reichtums und damit der Handlungsmöglichkeiten seines Urhebers⁴⁷. Hinzu kam die distanzierende Formensprache der Monumente. Anstelle von Sitzbänken oder prächtigen Türen sah man sich hermetischen Sockelzonen gegenüber und die Zugänge waren, wie beim Grabturm von Olba, möglichst klein und unauffällig gestaltet. Die Rolle des Publikums war also auf die eines passiven Betrachters festgelegt. Eine vereinzelt, aber weithin sichtbare Lage schließlich ließ die Bauten als geradezu einzigartig erscheinen. Charakteristisch sind die Standorte der Denkmäler in Bargylia und Knidos, die jeweils hoch über dem

⁴⁴Die Monumente mit Nachweisen zusammengestellt bei Fedak 1990, 66 ff. Nr. 1-4. 6.

⁴⁵Beim Grabbau von Ta Marmara sind die Säulen zumindest unmittelbar vor die Wand gerückt.

⁴⁶Vgl. Adriani 1966, 162 ff. Nr. 118 Taf. 86 ff. Abb. 291. 293. 299. 311-315 (Alexandria); Chamondard 1922, 193 ff. Abb. 83 (Delos); Laidlaw 1985, Taf. 52. 77. 83. 85 (Pompeji).

⁴⁷Vgl. Quaß 1993. Vgl. auch Walbank-Astin 1984, 311 mit weiteren Hinweisen (J.K. Davies).

Meer auf einem Kap errichtet worden sind, aber auch der des Monumentes von Ta Marmara, das auf einem Höhenzug steht⁴⁸.

Allerdings fällt auf, daß die Person der Bauherren trotz der beschriebenen individuellen Züge der Monumente vollkommen hinter der abstrakten Aussage der Architektur verborgen blieb. So war beispielsweise im allgemeinen kein Platz zur Aufstellung von Porträtstatuen vorgesehen. Auch fehlten gewöhnlich erzählerische Elemente wie Reliefbilder oder Inschriften⁴⁹. Bezüge zu vollbrachten Taten oder gar persönlichen Eigenschaften wurden auf diese Weise nicht hergestellt, obwohl sie ein in den zeitgenössischen Grabepigrammen beliebtes Thema waren⁵⁰. Es fällt nicht leicht, diesen Widerspruch zu erklären. Man könnte darauf verweisen, daß sich angesichts der Prominenz der Monumente eine genauere Kennzeichnung erübrigte. Vielleicht entsprach die Zurückhaltung gegenüber der Individualität des Bauherren aber auch Ambivalenzen im politischen Leben der Poleis, in deren Umfeld die meisten der Bauten errichtet worden sind. Die abstrakte Gestaltungsweise könnte als ein Zugeständnis an das Ideal eines freigebigen, aber persönlich anspruchslosen Politen zu verstehen sein, wie es in den zeitgenössischen Ehrendekreten für Wohltäter durchaus im Kontrast zu deren beifallheischem Auftreten formuliert wurde⁵¹. Mit einer solchen Haltung ließe sich auch der Architekturdekor der Monumente erklären, dessen zeichenhafte Verwendung bereits angesprochen wurde. Für alle hier erwähnten Memorialbauten wurde nämlich die dorische, also die bescheidenste der möglichen Ordnungen gewählt. Ihr Dekor entspricht damit dem zahlreicher öffentlicher Bauten der Poleis⁵². Er unterscheidet sie zugleich von den spätklassischen und frühhellenistischen Herrschergräbern, die sämtlich in ionischer oder korinthischer Ordnung erbaut worden sind⁵³.

Die engen strukturellen Parallelen der Memorialbauten, ihre ähnliche topographische Situation und ihr trotz der vielfältigen Ausprägungen gleiches formales Prinzip zeigen, daß sie in wechselseitiger Beeinflussung entstanden sind. Dies läßt sich schließlich auch mit ihren Bauvolumina veranschaulichen, die eine ungefähre Vorstellung von dem jeweils geleisteten Arbeitsaufwand vermitteln können. Eine entsprechende Zusammenstellung (Fig. 4) zeigt, daß sie nicht weit auseinander liegen und zugleich um ein Vielfaches geringer

⁴⁸Nachweise o. Anm. 39-42 Vor allem seit dem 1. Jh. v. Chr. wurden entsprechende Monumente auch im Zentrum der Städte errichtet, beispielsweise an der Kuretenstraße in Ephesos. Dies dürfte als - in seiner Konsequenz allerdings vergeblicher - Versuch zu verstehen sein, die angestrebte Einzigartigkeit in nochmals gesteigerter Form zu verwirklichen, denn bis dahin waren aufwendige Grabbauten *intra muros* nur für Herrscher errichtet worden.

⁴⁹Eine Ausnahme bilden die Reliefs des Grabbaus von Hermel (o. Anm. 40)

⁵⁰Vgl. Peek 1960 Nr. 161 ff.

⁵¹Wörrle 1995, 243 ff. Vgl. Hiller von Gaertringen 1906, 108 Z 91 f.

⁵²Hesberg 1994, 91 ff. Vgl. Krischen 1941 passim.

⁵³o. Anm. 44.

sind als diejenigen der unmittelbar vorausgehenden Herrschergräber⁵⁴. Mit den Memorialbauten entstand also in der östlichen Mittelmeerwelt seit etwa dem Beginn des 2. Jhs. v. Chr. ein neuer Monumenttyp, der in weiten Teilen des östlichen Mittelmeerraumes aufgegriffen wurde.

3. Das Monument in seinem regionalen Umfeld

In Olba wirkt die Rezeption der beschriebenen Gestaltungsweise allerdings überraschend, denn Elemente griechisch geprägter Stadtkultur bilden im westlichen Kilikien ansonsten eine Ausnahme. Vielmehr scheint das alltägliche Umfeld stark von regionalen Bezügen bestimmt gewesen zu sein. Dies wird beispielsweise an den mächtigen Türmen deutlich, die anstelle der für die hellenistischen Städte charakteristischen Peristylhäuser als repräsentative Wohnbauten dienten⁵⁵. Andere Aspekte dieses Phänomens sind die anhaltende Bedeutung des Luwischen als Alltagssprache⁵⁶ oder die fortdauernde Verehrung spezifisch einheimischer Götter⁵⁷. So wirkt es verständlich, wenn noch Strabon bei seiner Beschreibung von Seleukeia am Kalykadnos dessen Ausnahmestellung als städtisches Zentrum im westlichen Kilikien betont (Strab. 15,5,4).

Einfache Grabmonumente fügen sich diesem Bild regionaler Eigenarten ein, wie eine entsprechende Verteilungs-Karte zeigen kann. Der von mir gezeichnete Plan (Fig. 5) stellt eine Auswahl von Orten mit aufwendigen Memorialbauten späthellenistischer Zeit vor (die jeweiligen Ortsnamen sind unterstrichen). Gleichzeitig versucht er, einen Eindruck von der Streuung der übrigen Grabformen dieser Zeit zu vermitteln. Dabei sind im Hinblick auf die Fülle und den unübersichtlichen Publikationsstand des Materials nur Stichproben wiedergegeben. Die Befunde sind aber in ihrer Zusammensetzung nach meinem Eindruck repräsentativ. Wie man sieht, waren im westlichen Kilikien vor allem Felskammergräber üblich, die stets anspruchslos und in gleicher Weise angelegt worden sind. Ein undekorierter Eingang führt in eine enge Kammer, an deren Wänden die Bestattungsstellen in Form von Klinen oder Kästen umlaufen⁵⁸. In den hellenistischen Nekropolen der Städte Pisidiens herrschen demgegenüber Osthöhlen vor, die dort offenbar frei

⁵⁴Aufgrund der teils unsicheren Rekonstruktion der einzelnen Monumente sind die Berechnungen der Bauvolumina selbstverständlich als grober Anhaltspunkt zu verstehen. Sie beruhen auf folgenden zeichnerischen Wiederherstellungen: Hoepfner 1996, 95 ff. Abb. 3. 7 (Halikarnassos); Hoepfner 1993, 111 ff. Abb. 8. 9 (Belevi); Newton 1862/63, Taf. 62 f. mit Berücksichtigung der Änderungsvorschläge von Krischen 1944, 173 ff. Taf. 29 (Knidos); Krencker-Zschieschmann 1938, 160 f. Abb. 232. 233 (Hermel); hier Abb. 3c (Ta Marmara); Brünnow-Domaszewski 1909, 98 ff. Abb. 994. 995 (Suweida); hier Abb. 2 (Olba); Waywell 1990, 386 ff. Abb. 1 (Bargylia).

⁵⁵Durugönül 1998. Aufschlußreich ist in diesem Zusammenhang auch die Verwendung von polygonalem Mauerwerk noch im 2. und wohl auch 1. Jh. v.Chr.: vgl. den Beitrag von M. Durukan in diesem Band.

⁵⁶Houwink Ten Cate 1961, 122. 188 ff. Vgl. hier den Beitrag von E. Borgia.

⁵⁷Houwink Ten Cate 1961, 201 ff.; Jasink 1991.

⁵⁸Elaiussa-Sebaste: Machatschek 1967, 49 ff. Taf. 17 Abb. 33 - Kanytelles: Machatschek 49 ff. Taf. 11; Durugönül 1989, 31 ff. - Kelenderis (Kammern ohne Einrichtung): Zoroglu 1996, 387 ff. Abb. 7-18; Er-Scarborough 1991a, 336 f.; Olba: Er-Scarborough 1991a, 152 ff.

aufgestellt waren⁵⁹. In Lykien schließlich bestattete man seine Toten in dieser Zeit in Sarkophagen des bekannten Typs, die überhaupt nur in dieser Landschaft vorkommen⁶⁰. In ähnlicher Weise ließen sich auch für Ausstattungs-Gegenstände von Grabanlagen regionale Verteilungsmuster aufzeigen.

Solche Verteilungsmuster setzen voraus, daß die jeweiligen Auftraggeber gleichartige Vorstellungen über die Entwürfe ihrer Monumente hatten. Sie sind also Ausdruck regionaler Identitäten. Dabei ist die Frage, ob es sich bei den jeweils üblichen Formen um Elemente mit einer langen, landschaftlich gebundenen Tradition handelt, von untergeordneter Bedeutung⁶¹. Entscheidend sind eher die in der Abgrenzung gegenüber anderen definierten Gemeinsamkeiten als solche.

Bei der Gestaltung des Grabturms von Olba wurde die Betonung derartiger Verbindungen aber vermieden. Geht man davon aus, daß das Monument für einen Auftraggeber aus dem Kreis der olbischen Dynastie errichtet worden ist⁶², dann könnte die Rezeption des im Umfeld der hellenistischen Poleis vertrauten Gestaltungsmusters durch seine Prägnanz motiviert gewesen sein. Weithin sichtbar, vereinzelt und durch einen ungewöhnlichen formalen Aufwand ausgezeichnet konnten die entsprechenden Monumente die Herausgehobenheit ihrer Bauherren gewissermaßen unanfechtbar bekunden. Diesem Verständnis müssen die oben beobachteten Ambivalenzen in der Konzeption der Bauten nicht widersprechen, denn eine Thematisierung der Person des Bestatteten dürfte sich bei einem Angehörigen der lokalen Dynastie erübrigen haben. Eine vergleichbar eindeutige Wirkung wäre jedenfalls mit einem an den regionalen Beispielen orientierten Kammergrab auch dann nicht zu erzielen gewesen, wenn man die Grundform durch ein größeres Format und eine aufwendigere Ausstattung gesteigert hätte. In ihrer Konsequenz führte die Verweigerung des regionalen Diskurses zu einer doppelten Distanzierung des Bauherren von seinem Publikum: Zu der Hermetik der aufwendigen Architektur kam die Andersartigkeit ihrer Formen.

⁵⁹Kaynar Kale: Mitchell 1995, 16; Sagalassos: Köse 1997 mit weiteren Angaben (eine Gesamtpublikation der Ostotheken und anderer Grabdenkmäler aus Sagalassos bereitet V. Köse im Rahmen seiner Dissertation zu den Nekropolen dieser Stadt vor); Termessos: Lanckoronki 1892, 69 ff.; Çelgin 1994, 155 ff. bes. 169 ff. (teilweise Aufstellung in Aediculen).

⁶⁰Idil 1985, 27 f. (Antiphellos). 73 f. (Telmessos). 85 ff. (Xanthos).

⁶¹Vgl. Desideri-Settis 1991, 12 ff.

⁶²o. Abschnitt 1.

FIGURENSVERZEICHNIS

- Fig. 1 Lageplan des Grabbaus (M 1:25.000)
- Fig. 2 Grabturm von Olba: Längsschnitt und Grundriß (M 1:200)
- Fig. 3 Maßstabsgleiche Wiedergabe von Memorialbauten in: a) Bargyilia, b) Suweida, c) Didyma (Ta Marmara), d) Knidos, e) Hermel und f) Olba (M 1:500)
- Fig. 4 Volumina späthellenistischer Memorialbauten im Vergleich zu den Mausoleen von Halikarnassos und Belevi
- Fig. 5 Geographische Verteilung von Memorialbauten (unterstrichen) im Vergleich zu einfachen Grabformen hellenistischer Zeit (Auswahl)
- Fig. 6 Olba-Diokaisareia: Grabturm, von Diokaisareia aus gesehen
- Fig. 7 Olba-Diokaisareia: Grabturm von Südwesten
- Fig. 8 Olba-Diokaisareia: Grabturm von Nordosten
- Fig. 9 Olba-Diokaisareia: Grabturm, Kapitell und Gebälk
- Fig. 10 Olba-Diokaisareia: Grabturm, Geison
- Fig. 11 Olba-Diokaisareia: Grabturm, Eingang
- Fig. 12 Olba-Diokaisareia: Grabturm, Krepis

BIBLIOGRAPHIE

- Adriani 1966 A. Adriani, *Repertorio d' arte dell' Egitto greco-romano C I-II*, Palermo, 1966.
- Basal 1993 S. Basal, *Antik Silifke ve Çevresi, İçel Sanat Kulübü Yayınları 1*, Mersin, 1993.
- Benndorf-Niemann 1884 O. Benndorf - G. Niemann, *Reisen in Lykien und Karien*, Wien, 1884.
- Berges 1993 D. Berges, "Frühe Girlandensarkophage in Kleinasien" in: G. Koch, *Grabeskunst der römischen Kaiserzeit*, Mainz, 1993, 23-35.
- Berns 1996 Ch. Berns, *Grab- und Memorialbauten des späten Hellenismus und der frühen Kaiserzeit in Kleinasien*, Diss. Köln 1996 (in Druckvorbereitung).
- Blümel 1991 W. Blümel, *Die Inschriften der Rhodischen Peraia*, Bonn, 1991.
- Boyd 1976 Th. D. Boyd, *The Arch and the Vault in Greek Architecture*, Diss. Indiana 1976, Ann Arbor, 1976.
- Brünnow-Domaszewski 1909 R.E. Brünnow - A. von Domaszewski, *Die Provincia Arabia III*, Straßburg, 1909.
- Butler 1904 H.C. Butler, *Architecture and other Arts, Publications of an American Archaeological Expedition to Syria in 1899-1900 II*, New York, 1904.
- Çelgin 1994 A.V. Çelgin, "Termessos ve Çevresinde Nekropol ve Epigrafya Arastirmaları", *Anadolu Arastirmaları* 13, 1994, 153-177.
- Chaisemartin-Theodorescu 1991 N. de Chaisemartin - D. Theodorescu, "Recherches préliminaires sur la frons scaenae du théâtre" in: R.R.R. Smith - K.T. Erim, *Aphrodisias Papers 2*, Ann Arbor, 1991, 29-66.
- Chamonard 1922 J. Chamonard, *Le quartier du théâtre, Délos VIII 1*, Paris, 1922.
- Clarke-Bacon-Koldewey 1902 J.T. Clarke - F.H. Bacon - R. Koldewey, *Investigations at Assos*, Cambridge / Mass., 1902.
- Clarke 1991 D.A. Clarke, *Doric Proportions in Greek Monuments: 600-110 B.C.*, Diss. Toronto 1991, Ann Arbor 1991.
- Coulton 1979 J.J. Coulton, "Doric Capitals: A Proportional Analysis", *The Annual of the*

- British School at Athens 74, 1979, 81-153.
- De Bernardi 1963/64 D. De Bernardi, "L' architettura monumentale della porta d' onore e della cosiddetta Via Colonnata a Hierapolis di Frigia", *Annuario della Scuola Archeologica di Atene* " 41/42, 1963/64, 391-408.
- Desideri-Settis 1991 P. Desideri - S. Settis, *Scambi e identità culturale: la Cilicia*, Quaderni Storici 76, Bologna, 1991.
- Dornisch 1992 K. Dornisch, *Die griechischen Bogentore*, Frankfurt, 1992.
- Durugönül 1989 S. Durugönül, *Die Felsreliefs im Rauhen Kilikien*, Oxford, 1989.
- Durugönül 1998 S. Durugönül, *Türme und Siedlungen im rauhen Kilikien*, Asia Minor Studien 28, Bonn, 1998.
- Er-Scarborough 1991a Y. Er-Scarborough, *The Funerary Monument of Cilicia Tracheia*, Diss. Cornell 1991, Ann Arbor, 1991.
- Er 1991b Y. Er, "Diversità e interazione culturale in Cilicia Tracheia. I monumenti funerari" in: Desideri-Settis 1991, 105-140.
- Fedak 1990 J. Fedak, *Monumental Tombs of the Hellenistic Age*, Toronto, 1990.
- Fraser-Bean 1954 P.M. Fraser - G.E. Bean, *The Rhodian Peraea and Islands*, London, 1954.
- Fraser 1977 P.M. Fraser, *Rhodian Funerary Monuments*, Oxford, 1977.
- Gaitzsch et al. 1985 W. Gaitzsch et al., "Ein hölzerner hellenistischer Sarkophag aus Elaia bei Pergamon", *Istanbuler Mitteilungen* 35, 1985, 139-172.
- Gawlikowski 1970 M. Gawlikowski, *Monuments funéraires de Palmyre*, Warszawa, 1970.
- Goldmann 1990 St. Goldmann, "Die Homerische Welt als Symbol verschütteter Kindheit" in: W. Calder - J. Cobet, *Heinrich Schliemann nach hundert Jahren*, Frankfurt, 1990, 191-205.
- Hammer-Schenk 1992 H. Hammer-Schenk, "'Dem Heros'. Anmerkungen zu Heinrich Schliemanns Grabmal in Athen" in: J. Cobet - B. Patzek, *Archäologie und historische Erinnerung:*

- nach 100 Jahren Heinrich Schliemann, Essen, 1992, 31-50.
- Heberdey-Wilhelm 1896 R. Heberdey - A. Wilhelm, *Reisen in Kilikien*, Wien, 1896.
- Hesberg 1980 H. von Hesberg, *Konsolengeisa des späten Hellenismus und der frühen Kaiserzeit*, Mainz, 1980.
- Hesberg 1994 H. von Hesberg, *Formen privater Repräsentation in der Baukunst des 2. und 1. Jahrhunderts v. Chr.*, Köln, 1994.
- Hiller von Gaertringen 1906 F. Hiller von Gaertringen, *Inschriften von Priene*, Berlin, 1906.
- Hoepfner 1983 W. Hoepfner, *Das Hierothesion des Königs Mithradates I. Kallinikos von Kommagene nach den Ausgrabungen von 1963 bis 1967, Arsameia am Nymphaios II*, Tübingen, 1983.
- Hoepfner 1993 W. Hoepfner, "Zum Mausoleum von Belevi", *Archäologischer Anzeiger*, 1993, 111-123.
- Hoepfner 1996 W. Hoepfner, "Zum Maussolleion von Halikarnassos", *Archäologischer Anzeiger*, 1996, 95-114.
- Hohl 1979 H. Hohl, "Flaxman und Deutschland" in: W. Hoffmann, *John Flaxman. Mythologie und Industrie*, München, 1979, 201-214.
- Houwink Ten Cate 1961 Ph. H. J. Houwink Ten Cate, *The Luwian Population Groups of Lycia and Cilicia Aspera during the Hellenistic Period*, Leiden, 1961.
- Idil 1985 V. Idil, *Likya Lahitleri*, Ankara, 1985.
- Jasink 1991 A.M. Jasink, "Divinità 'cilicie': Tarhunt, Sarruma, Santa. Esempi di continuità nel culto e nell'onomastica" in: Desideri-Settis 1991, 17-34.
- Kader 1995 I. Kader, "Heroa und Memorialbauten" in: Wörrle-Zanker 1995, 199-230.
- Keil 1930 J. Keil, "XV. Vorläufiger Bericht über die Ausgrabungen in Ephesos", *Österreichische Jahreshefte* 26, 1930, Beibl. 5-66.
- Keil-Wilhelm 1931 J. Keil - A. Wilhelm, *Antike Denkmäler in Kilikien, Monumenta Asiae Minoris Antiqua III*, Manchester, 1931.

- Koch-Sichtermann 1982 G. Koch - H. Sichtermann, *Römische Sarkophage*, München, 1982.
- Köse 1997 V. Köse, "Eine augusteische Ostothek aus Sagalassos in Pisidien", *Istanbuler Mitteilungen* 47, 1997 (im Druck).
- Korres 1981 G. Korres, "Das Mausoleum Heinrich Schliemanns auf dem Zentralfriedhof von Athen", *Boreas* 4, 1981, 133-173.
- Krencker-Zschiezschmann 1938 D. Krencker - W. Zschiezschmann, *Römische Tempel in Syrien*, Berlin - Leipzig, 1938.
- Krischen 1941 F. Krischen, *Antike Rathäuser*, Berlin, 1941.
- Krischen 1944 F. Krischen, "Löwenmonument und Maussolleion", *Römische Mitteilungen* 59, 1944, 173-181.
- Laidlaw 1985 A. Laidlaw, *The first Style in Pompeii*, Roma, 1985.
- Lanckoronski 1892 K. Lanckoronski, *Städte Pamphylens und Pisiens II. Pisidien*, Wien, 1892.
- Lauter 1986 H. Lauter, *Die Architektur des Hellenismus*, Darmstadt, 1986.
- Machatschek 1967 A. Machatschek, *Die Nekropolen und Grabmäler im Gebiet von Elaiussa Sebaste und Korykos im Rauhen Kilikien*, Wien, 1967.
- MacKay 1990 Th. S. MacKay, "The Major Sanctuaries of Pamphylia and Cilicia" in: W. Haase, *Aufstieg und Niedergang der römischen Welt II 18.3*, Berlin-New York, 1990, 2045-2129.
- Magie 1950 D. Magie, *Roman Rule in Asia Minor*, Princeton, 1950.
- Mitchell 1995 S. Mitchell, "Pisidian Survey", *Anatolian Archaeology* 1, 1995, 15-17.
- Newton 1862/63 C.T. Newton, *A History of Discoveries at Halicarnassus, Cnidus and Branchidae II*, London, 1862/63.
- Outschar 1987 U. Outschar, "Betrachtungen zur kunstgeschichtlichen Stellung des Sebasteions in Aphrodisias" in: J. de la Genière - K. Erim, *Aphrodisias de Carie*, Paris, 1987, 107-122.
- Peek 1960 G. Peek, *Griechische Grabgedichte*, Berlin, 1960.

- Perdrizet 1938 P. Perdrizet, "Le monument de Hermel", *Syria* 39, 1938, 47-71.
- Quaß 1993 F. Quaß, *Die Honoratiorenschicht in den Städten des griechischen Ostens*, Stuttgart, 1993.
- Rakob 1979 F. Rakob, "Numidische Königsarchitektur in Nordafrika" in: H.G. Horn - Ch.B. Rüger, *Die Numidier*, Bonn, 1979, 119-171.
- Robinson-Graham 1938 D.M. Robinson - J.W. Graham, *The Hellenic House, Excavations at Olynthus VIII*, Baltimore, 1938.
- Rumscheid 1994 F. Rumscheid, *Untersuchungen zur kleinasiatischen Bauornamentik des Hellenismus*, Mainz, 1994.
- Schmidt-Colinet 1997 A. Schmidt-Colinet, "Aspects of Romanization: The Tomb Architecture at Palmyra and its Decoration" in: S. Alcock, *The Early Roman Empire in the East*, Oxford, 1997, 157-177.
- Staffieri 1976 G.M. Staffieri, "Alcune puntualizzazioni sul principato teocratico di Olba nella Cilicia Trachea", *Numismatica e antichità classiche* 5, 1976, 159-168.
- Strocka 1987 V.M. Stocka, "Die frühesten Girlandensarkophage", in: S. Sahin - E. Schwertheim - J. Wagner, *Studien zur Religion und Kultur Kleinasiens, Festschrift F.K. Dörner*, Leiden, 1978, 882-913.
- Toll 1946 N.P. Toll, *The Necropolis, Preliminary Report of the ninth Season of Work 1935-36 at Dura Europos II*, New Haven, 1946.
- Toynbee 1971 J.M.C. Toynbee, *Death and Burial in the Roman World*, London, 1971.
- Vaulina-Wasowicz 1974 M. Vaulina - A. Wasowicz, *Bois grecs et romains de l'Ermitage*, Wroclaw, 1974.
- Verzone 1963/64 P. Verzone, "Le campagne 1962-1964 a Hierapolis di Frigia", *Annuario della Scuola Archeologica di Atene* " 41/42, 1963/64, 371-391.
- Voigtländer 1989 W. Voigtländer, "Vorläufer des Maussolleion in Halikarnassos" in: T. Linders - P. Hellström, *Architecture and Society in Hecatomnid Caria*, Uppsala, 1989, 51-62.

- Walbank-Astin 1984 F.W. Walbank - A.E. Astin, *The Cambridge Ancient History VII 1: The Hellenistic World*, Cambridge, 1984.
- Wagner 1985 J. Wagner, *Die Römer an Euphrat und Tigris, Antike Welt Sondernummer*, Feldmeilen, 1985.
- Ward-Perkins 1981 J. Ward-Perkins, *Roman Imperial Architecture*, New Haven - London, 1981.
- Watzinger 1905 C. Watzinger, *Griechische Holz Sarkophag aus der Zeit Alexanders des Grossen*, Leipzig, 1905.
- Waywell 1990 G.B. Waywell, "The Scylla Monument from Bargylia: Its sculptural Remains" in: *Akten des 13. Internationalen Kongresses für Klassische Archäologie Berlin 1988*, Mainz, 1990, 386-388.
- Wiegand 1902 Th. Wiegand, "Zweiter vorläufiger Bericht über die Ausgrabungen der Königlichen Museen zu Milet", *Archäologischer Anzeiger*, 1902, 147-155.
- Will 1949a E. Will, "La tour funéraire de Palmyre", *Syria* 26, 1949, 87-116.
- Will 1949b E. Will, "La tour funéraire de la Syrie et les monuments apparentés", *Syria* 26, 1949, 258-312.
- Wörrle 1995 M. Wörrle, "Vom tugendsamen Jüngling zum 'gestreikten' Euergeten. Überlegungen zum Bürgerbild hellenistischer Ehrendekrete" in: *Wörrle-Zanker 1995*, 241-250.
- Wörrle-Zanker 1995 M. Wörrle - P. Zanker, *Stadt und Bürgerbild im Hellenismus*, München, 1995
- Zoroğlu 1996 L. Zoroğlu, "Kelenderis 1995 Yılı Kazı ve Onarım Çalışmaları" in: *Kazı Sonuçları Toplantısı* 18.2, 1996, 383-400.



Fig. 1

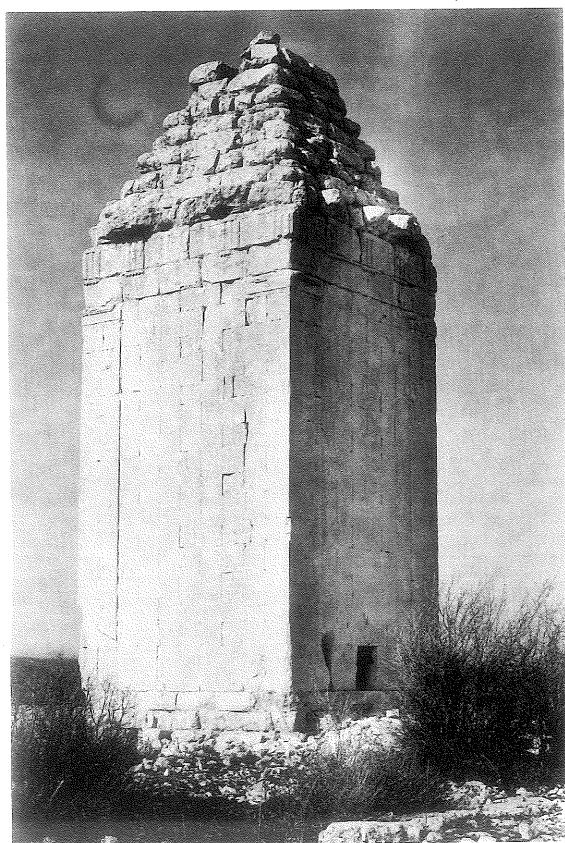


Fig. 2



Fig. 3



Fig. 4



Fig. 5



Fig. 6

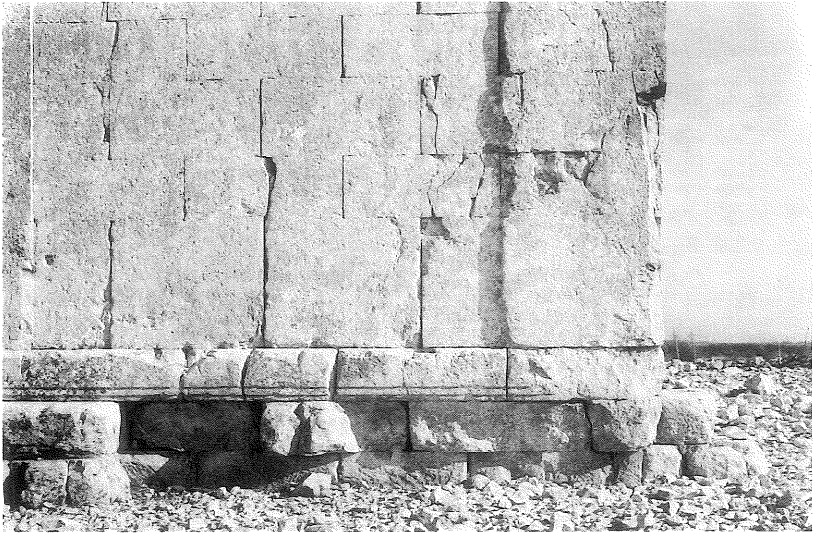


Fig. 7

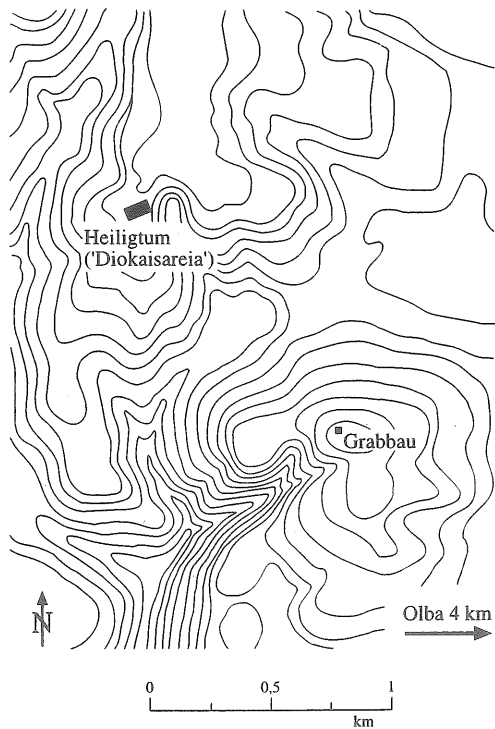


Fig. 8

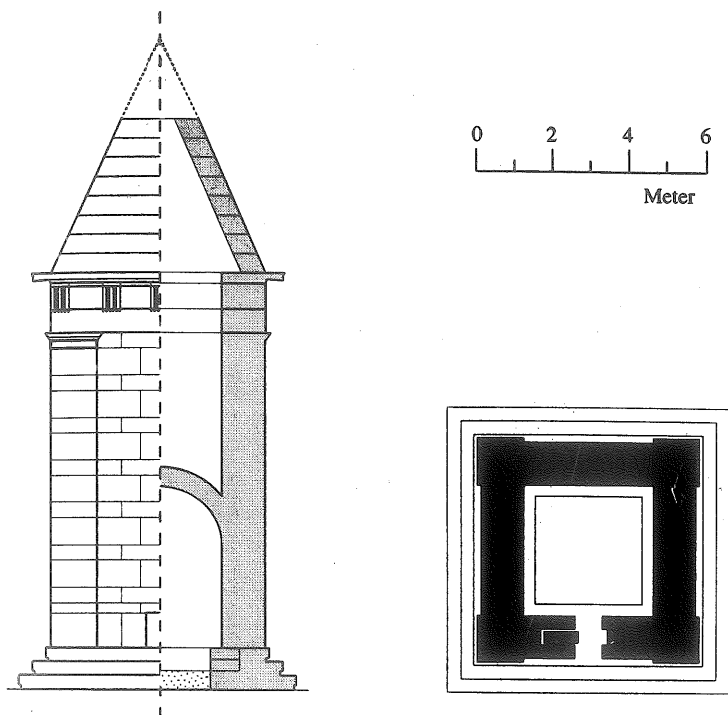


Fig. 9

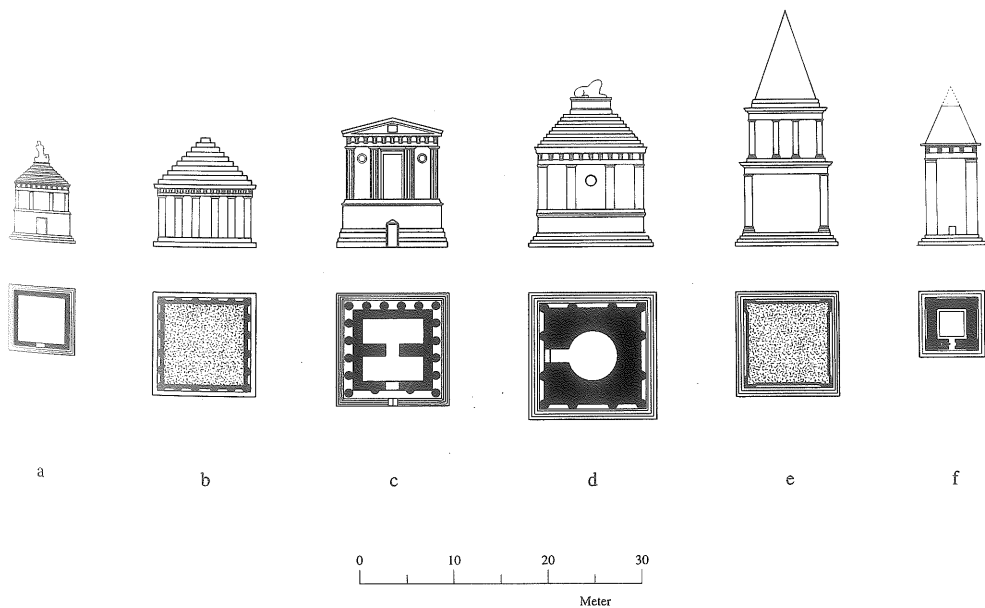


Fig. 10

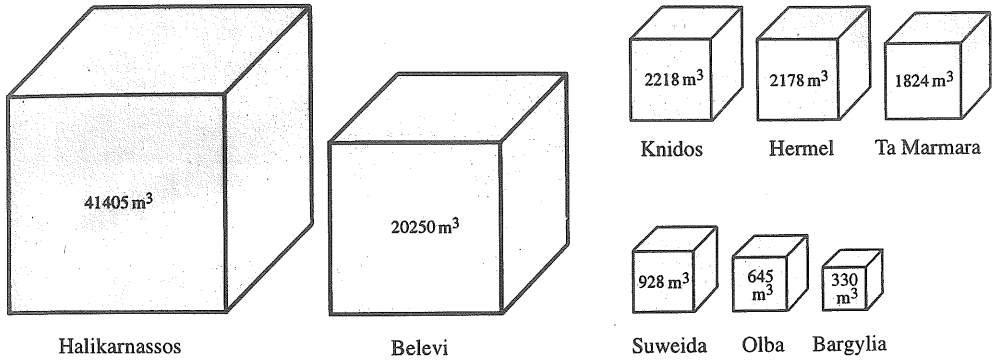


Fig. 11

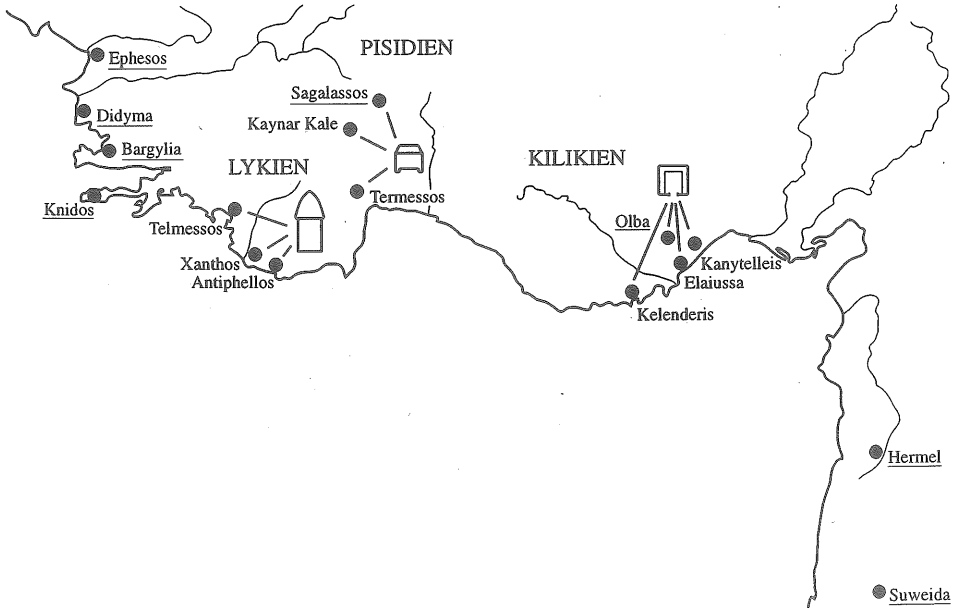


Fig. 12