

ISSN 1301-7667



MERSİN ÜNİVERSİTESİ
KILIKIA ARKEOLOJİSİNİ ARAŞTIRMA MERKEZİ YAYINLARI



OLBA

II

(ÖZEL SAYI)
I.CİLT

I. Uluslararası Kilikia Arkeolojisi Sempozyumu
Bildirileri

MERSİN 1999



MERSİN ÜNİVERSİTESİ

KILIKIA ARKEOLOJİSİNİ ARAŞTIRMA MERKEZİ YAYINLARI - II

Editör

Serra DURUGÖNÜL
Murat DURUKAN

Correspondance addresses for sending articles to following volumes of Olba:

OLBA'nın bundan sonraki sayılarında yayınlanması istenen makaleler için yazışma adresi:

Mersin Üniversitesi
Fen-Edebiyat Fakültesi
Arkeoloji Bölümü
Çiftlikköy Kampüsü MERSİN/TÜRKİYE

e-mail: Kilikia@usa.net

Tel: 0.90 324 361 00 01 (10 hat) / 162

Fax: 0.90 324 361 00 46

ISSN 1301-7667
MERSİN 1999

ÖNSÖZ

Mersin Üniversitesi Rektörlüğüne bağlı olan "Kilikia Arkeolojisini Araştırma Merkezi"nin düzenlemiş olduğu "I. Uluslararası Kilikia Arkeolojisi Sempozyumu"nın bildirilerini içeren bu kitabın basımını sağlayan Mersin Üniversitesi Rektörü sayın Prof. Dr. Uğur Oral'a teşekkürü borç biliriz.

"I. Uluslararası Kilikia Arkeolojisi Sempozyumu" 1-4 Haziran 1998 tarihleri arasında Mersin Üniversitesi Rektörlüğü, "Kilikia Arkeolojisini Araştırma Merkezi (KAAM)" tarafından düzenlenerek Fen ve Edebiyat Fakültesi Konferans salonunda gerçekleştirilmiştir. Hergün 9.30 - 18.00 saatleri arasında yapılmış olan konuşmalar, sempozyumun son günü olan 4 Haziran'da Kanlıdivane (Kanytelleis)'ye düzenlenmiş bir gezi ile son bulmuştur.

Prehistorik çağlardan İslami döneme kadar tüm dönemleri kapsayan bildiriler, konularına göre belli günlere bölünmüşlerdi: İlk gün Kilikia Arkeometrisi , Prehistoria ve Protohistoria'sı, ikinci gün Protohistoria'ya devam edilerek Klasik ve Hellenistik Yunan Kilikia Arkeolojisine geçiş, üçüncü gün Hellenistik ve Roma Kilikiası ile numismatik, epigrafik ve filolojik açıdan Kilikia, son gün ise bölgenin Bizans ve İslami dönemleri incelenmiştir.

Bildiriler, bölgede kazı, yüzey araştırması ya da bilimsel veriler ile kütüphane çalışmaları yapan araştırmacıların bu konularda ulaştıkları sonuçları içermiştir. Katılımcıların bizzat kendi araştırmalarında elde ettikleri son buluntularını, bulgularını ya da teorilerini anlatmış oldukları bu sempozyum, konularında söz sahibi olan bilim adamları tarafından gerçekleştirilmiştir. Uluslararası Kilikia Sempozyumu'na onur konuğu Akdeniz Üniversitesi, Eskiçağ Dilleri ve Kültürleri Bölüm Başkanı Prof. Dr. Sencer Şahin olmuştur.

Gizemli Kilikia üzerine bilgilerimizi zenginleştirmek için bu sempozyuma katılmış olan tüm meslektaşlarıma teşekkür ederim. Sempozyum'un iki yılda bir tekrar edilmesi amaçlanmaktadır.

Aşağıda adları yazılı bulunan kişi ve kuruluşlara, sempozyum'un gerçekleşmesindeki değerli katkılarından dolayı teşekkür ederim:

Mersin Üniversitesi, Fen-Edebiyat Fakültesi Dekanı sayın Prof. Dr. Onur Bilge Kula,

Mersin Üniversitesi eski Rektörü sayın Prof. Dr. Vural Ülkü,

Sempozyum organizasyon komitesi üyeleri Öğr. Gör. Murat Durukan, Öğr. Gör. Ümit Aydınoglu ve Okt. Murat Özyıldırım,

Atlas Dergisi Yazı İşleri Müdürü Özcan Yüksek ve Arkeolog Füsün Arman ,

Martı Otel ve Genel Müdürü sayın Cemal Akın,
Royal Restoran ve Mersin Seyahat İşletmesi.

Sempozyum'da sunulmuş olan bildirilerin kalıcılığını sağlamak ve bu bilgiyi geniş kitlelerle paylaşabilmek amacıyla bunları yayınlamak da, sempozyum'u gerçekleştirmek kadar önem taşımaktadır. "Kilikia Arkeolojisini Araştırma Merkezi"nin "Olba I" adlı (sayın İçel Valisi Şenol Engin ve Vali Yardımcısı sayın Muzaffer Güzelant'ın katkılarıyla ve T.C. Kültür Bakanlığı'nın olanaklarıyla basılmış olan) ilk yayınından sonra "Olba - Özel Sayısı-" başlığı ile yayına girmiş olan bu kitap, "I. Uluslararası Kilikia Arkeolojisi Sempozyumu" nun bildirilerini içermektedir.

Bu yayının gerçekleşmesinde bizzat organizasyonu ile ilgilenen ve maddi kaynak yaratan sayın Rektörümüz Prof. Dr. Uğur Oral'a bu değerli katkılarından ötürü sonsuz teşekkürlerimizi sunarız. Çukurova Üniversitesi Basımevi Müdürü sayın Ergin Ören, Müdür Yardımcısı sayın Mustafa Akray ve bilgisayar operatörü Nur Sema Gültepe'nin basım aşamasındaki yardımları ile "Olba -Özel Sayısı-" oluşturulmuştur. Katkı ve ilgilerinden dolayı ayrıca Almanya Federal Cumhuriyeti Ankara Büyükelçiliği, Büyükelçi sayın Dr. Hans-Joachim Vergau ve Kültür Müşaviri sayın Dr. Gudrun Sräga'ya teşekkür ederiz.

Saygılarımla,
Doç. Dr. Serra Durugönül
Arkeoloji Bölüm Başkanı ve
KAAM Müdürü

İÇİNDEKİLER

Sencer ŞAHİN	Tarihi Açıdan Anadolu ve Türk Kimliği3
Ali Duran ÖCAL	Korykos ve Çevresinin Biyo-Kültürel Sürdürülebilirlik Özellikleri9
Remzi YAĞCI	M.Ö. III.-II. Binde Kilikia'da Ticaret17
Éric JEAN	The "Greeks" in Cilicia at the end of the 2nd Millenium B.C.: Classical Sources and Archaeological Evidence27
Bruno JACOBS	"Freie" Völker im Achämenidenreich-Zu einem Topos in der antiken Überlieferung zur persischen Reichsverwaltung41
Olivier CASABONNE	Local Powers and Persian Model in Achaemenid Cilicia: A Reassessment57
Serra DURUGÖNÜL	Nagidos Üzerine Düşünceler67
Murat DURUKAN	Hisarkale Garnizonu ve Bu Merkezde Polygonal Teknikte İnşa edilmiş Olan Mezarlar79
Kai TRAMPEDACH	Teukros und Teukriden, Zur Gründungslegende des Zeus Olbios- Heiligtums in Kilikien94
Christof BERNS	Der Hellenisticsche Grabturm von Olba.....111
Mustafa SAYAR	Kilikya'da Tanrılar ve Kültler131
Ümit AYDINLIOĞLU	Doğu Dağlık Kilikia'da Villae Rusticae155
Emel Erten YAĞCI	Kilikia'da Cam169
Marion MEYER	Die sog. Tyche von Antiocheia als Münzmotiv in Kilikien185

II

James RUSSEL	The Mint of Anemurium195
Erendiz ÖZBAYOĞLU	Soli (Cilicia) ve "Soloecismus"209
Jenifer TOBIN	Küçükburnaz: A Late Roman Mansio in Smooth Cilicia221
Gabriele MIETKE	Die Apostelkirche von Anazarbos und Syrien227
Gülğün KÖROĞLU	Yumuktepe Höyüğü 1997 Yılı Ortaçağ Kazı Çalışmaları ve İslami Döneme Ait Bir Cam Kandil241

DOĞU DAĞLIK KİLİKİA'DAVILLAE RUSTICAE
(Lev.26-34)

*Ümit AYDINOĞLU

The material of the thesis is gained during the surveys which were undertaken by Doç. Dr. Serra Durugönül in the years 1994-1997. The results of our study show that there was an organization of landuse and in relation with it some regulations in the Roman period. The study of archaeological material leads to the conclusion that the farm buildings were part of these regulations. We have dealt in our study with the building methods and the plans of the villas, further with the similarities and connections of the constructions within the villacomplexes. Another point is the differenciations of these constructions which they went through within time.

In this thesis we tried to build up a typology of the regional villae rusticae. As we know there exists a tradition which goes back to the age before the Romans: The hellenistical towers in the region can not have functioned only as defence towers but because of their location in agricultural fields they must have also been built to be used as magazines and to control the surrounding. These towers must have influenced the villae rusticae which became popular in the Roman period. This must also be the explanation for the towers of the earliest villae in the region which appear to be a local speciality.

In this way it was possible to figure out a development of the regional villae rusticae. Our result is that we can follow a development path which leads from "towered villae rusticae" to "villae rusticae with a distinguished lord house". This differentiation can be set up parallelly to the development of the regional historical events of the Roman period.

Cografi olarak Doğu Dağlık Kilikia olarak adlandırdığımız ve Lamos ve Kalykadnos nehirleriyle sınırlı bölge çalışmamızın alanını oluşturmuştur (fig.1). Bu bölgede, Hellenistik dönemdeki rahip krallık sisteminin altyapısını oluşturduğu bir toprak kullanım düzenlemesinin olduğu son zamanlarda yapılan araştırmalarla iyice belirginleşmiştir. Bu toprak kullanım düzenlemelerinin Roma dönemindeki uzantılarını incelemek ve bu dönemlerde ortaya çıkan bir 'tarım yapısı' geleneğini anlayabilmek temel amaçlarımızdan biridir.

Yaptığımız arazi gezileri sırasında, varolduğunu düşündüğümüz bu tarım yapılarıyla ilgili kanıtlara ulaştık¹. *Villa rustica* olarak adlandırdığımız bu yapılardan beş tanesini çalışmamıza aldık ve yapıların

* Öğr. Gör. Ümit Aydınoglu, Mersin Üniversitesi, Fen-Edebiyat Fak. Arkeoloji Böl. Mersin/TÜRKİYE

¹ Bölgede Doç. Dr. Serra Durugönül başkanlığında sürdürülen yüzey araştırmaları, çalışmamıza konu olan arkeolojik malzemenin tespiti edilmesini sağlamıştır.

planlarına dayanarak bunlar arasında bir tipolojik gruplandırma yaparak bölgesel bir kronolojik gelişim şeması çıkardık.

I. BÖLGEDEKİ VILLAE RUSTICA'LAR

Bölgede iki tip *villa rustica* tespit etmiş bulunuyoruz: 'Kuleli *Villa Rustica*' ve 'Ayrı Bir Bey Evine Sahip *Villa Rustica*'. Keşlitürkmenli ve Çildiremez'deki yapı toplulukları, 'kuleli *villa rustica*' grubuna, Gökkale, Uçayak ve Olba yapı toplulukları da diğer gruba girmektedirler (fig.2).

'Kuleli *Villa Rustica*' olarak nitelendirdiğimiz yapılarda bütün binalar ve yapılar birarada, bir avlu çevresindedirler ve bu avlu, dört köşesinde, hem depo işlevi gören, hem de koruma amacı taşıyan kulelere sahiptir. Ayrı Bir Bey Evine Sahip *Villa Rustica*' larda ise geniş bir alana yayılmış tarım yapıları kompleksinin temelini lüks beklentileriyle ortaya çıkmış olan ve diğer binalardan ayrı durumda bulunan bey evi oluşturur.

I.i. Keşlitürkmenli *Villa Rustica*'sı

Seleukeia-Olba yolu üzerinde, antik yolun günümüzdeki yoldan ayrılıp Olba' ya yöneldiği noktadaki Keşlitürkmenli kasabasında, yoldan yaklaşık 100 m. içeride, ana yola bakan bir tepe üzerinde kuruludur. Villanın kurulduğu tepe konum olarak geniş bir tarımsal arazinin ortasında yer almaktadır(fig.3).

Burası 30x40 m. ölçülerinde bir avlunun çevresinde yer alan yapıların oluşturduğu bir bütündür ve avlunun çevresindeki yapılarla birlikte 63 m. uzunluğa sahiptir. Avlunun dört köşesinde birer kule vardır ve kuleler arasında yer alan iki dar kenar yapılarla çevrilidir. İki uzun kenar ise arazinin uygun olmamasından dolayı sadece, isodomik kesilmiş taşlardan oluşan avlu duvarlarıyla çevrilidir(fig. 5).

Güney batıdaki kulenin duvarları üzerinde bulunan kapı izlerine dayanarak kulelerinden az iki katlı olduklarını söyleyebiliriz. Güneybatı köşedeki kule dışındaki bütün kuleler avluya açılan bir kapıya sahiptirler. Bu kulenin, tepenin yamacındaki işliklere yakın olması ve bu yönde dışarıya açılan kapısının olması işliklerle doğrudan ilişkiye sahip olduğunu göstermektedir.

Doğu yönde, yola bakan kısa kenarın bulunduğu yerdeki iki kule arasına inşa edilmiş dikdörtgen planlı yapının basit anlamda bir bey evi ya da *vilicus*'un kaldığı yer olduğunu da düşünmek mümkündür(fig.4).

Batı kısa kenarda, avluyu çeviren duvarların dışında bu duvara bitişik yapılar vardır. *Villa rustica* kompleksi içinde, batı kısa kenarda yer alan bu yapı topluluklarının ise çiftlikle ilgili diğer yapılar olmalıdır.

İkamet binasının önünde 'L' şekli çizerek kuzeye dönen büyük boyutlu sarnıcın ise ince uzun bir hol şeklinde tonozlu tek oda şeklinde bir yapılanması vardır ve üzeri taşlarla bir kemer şeklinde örülmüştür. Sarnıç, ikamet binasının altına gittiği için, avlunun içinden de kullanılabilir. Sarnıç, ikamet binasının altına gittiği için, avlunun içinden de kullanılabilir.

Keşlitürkmenli *villa rustica*' sında çiftlikle ilgili bütün yapıların bir arada bulunmasına karşın, yalnızca işliklerin avlunun dışında olması ise arazinin konumuyla açıklanabilir. Tarım arazisinin düzlüğünde, *villa rustica*' nın yer aldığı tepeliğin yamacındaki kayalıktaki işliklerin buraya kurulmasının amacı hem kayalık alanda işlikler için temiz ve ışıklı bir mekan yaratılması hem de elde edilen ürünün, arazide işlendikten sonra çiftlik evine getirilmesi olmalıdır.

Çevrede, villadan çıkan ve Seleukeia-Olba yoluna bağlanan taş plaka döşeli bir yol mevcuttur. Taş döşeli yol kısmen iyi korunmuş olmakla beraber, taş döşemelerin çoğunluğu tahrip olmuştur. Ayrıca Keşlitürkmenli *villa rustica*' sının bir antik yola yakın olması ve *villa rustica*' yla antik yolun birbirine bir ara yolla bağlanması, bölgedeki diğer *villa rustica*' larda da görülen bir özelliktir.

I.ii.Çildiremez *Villa Rustica*'sı

Erdemli' den Güzeloluk yönüne giden yoldan yaklaşık 3 km. içeride, çukur bir arazide, bir tepe üzerinde, Hüsametli köyünün yakınlarında kuruludur. Yakın çevresinde, sadece Hüsametli köyü içinde tanımlayabildiğimiz bir antik köy kalıntısı vardır. Bunun dışındaki en yakın kalıntı 5 km. batısındaki Üçayak *villa rustica*' sıdır(fig.6).

Birkaç yapım evresi geçirmiş olduğu anlaşılan yapının ilk evresi, 'kuleli *villa rustica*' olarak nitelendirdiğimiz tanıma uymaktadır. Bir avlu ve dört köşesindeki kulelerle, Keşlitürkmenli *villa rustica*' sıyla büyük benzerlikler gösterir. Keşlitürkmenli' de olduğundan daha fazla zarar görmelerinden dolayı kulelerin yükseklikleri, kat sayıları ve iç yapılanmaları gibi özellikleri hakkında çok fazla bilgi sahibi olamamamıza rağmen bu villada da kulelerin koruma, gözetleme ve depo amaçlı kullanıldıklarını düşünebiliriz.

Villa rustica'nın girişi doğu kenarındandır. Yapının çevreleyen duvarlar ise poligonal tarzda bir duvar örgüsüne sahiptirler ve yapının ilk kullanım evresine ait olmalıdırlar(fig.7). Duvarlar ve kuleler arasındaki geniş alanda çok sayıda yapı kalıntısı gözlenmektedir(fig.8). Bunlar yapının ilk evresinden sonra geçirdiği bir başka kullanım evresine aittirler. İkinci evreye ait bu mekanlar doğudaki giriş kapısının önünden başlayıp, batı duvarına kadar kemerli bir koridor şeklinde uzarlar. Güney tarafta, avlu

duvarının dışındaki mekanların içinde ışıklar bulunmaktadır. Ayrıca tarım arazisinin içinde de anakayalara oyulmuş çok sayıda ışık vardır.

I.iii.Gökkale *Villa Rustica'sı*

Olba-Seleukeia yolu üzerinde, İmamlı köyü sınırları içerisinde bulunan bir yapılar topluluğudur. En yakınındaki yerleşim, buraya yaklaşık 2 km. mesafedeki modern İmamlı köyüdür. Yakınında antik yerleşim olarak, Meydan Kale' si bulunmaktadır(fig.9).

Seleukeia-Olba yoluna bağlanan ve bu *villa rustica'* dan çıktığını tespit ettiğimiz, Roma dönemine ait taş döşeli bir yol vardır. Bu yol 2 km. boyunca uzanmaktadır. Birçok noktada çok iyi korunmuş olan yol, tarımsal arazinin içinden geçerek *villa rustica* ile Seleuceia-Olba arasındaki antik yolu birbirine bağlamaktadır(fig.10).

Kurulduğu tepenin tarım arazisine bakan ön kısmında yer alan bey evi, *villa rustica'* yı oluşturan yapı topluluklarının çekirdeğidir. Üst katın daha fazla pencere ve kapıyla çevrili olması ikamet amacıyla kullanılan yerin üst kat olduğunu göstermektedir. Ön cephede, giriş kapısının iki tarafından iki paye yer alır. Bu payeler yapının önünde bir kemer şeklini alırlar. Kemerin düzleştiği ve muhtemelen üzerine ahşap bir balkonun oturduğu seviyede yapının üst katındaki odalara açılan bir kapı vardır. Kapının iki yanında ise içerideki ana mekanı aydınlatan toplam dört adet kemerli pencere mevcuttur(fig.11).

Kemerin altındaki ana kapıdan yapının içine girildiğinde geniş bir ana oda ile karşılaşılır. Bu odanın kemerlerle taşınan, benzer planlı üst katı da bulunmaktadır. Bu oda, alt katta sadece, girişteki kemerin yanlarından açılmış iki küçük pencereden ışık almaktadır. Binanın önünde zemini taş plakalarla kaplı bir avlu ve biri yapının hemen önünde, yapıya bitişik, diğeri ise avlunun kenarında ve neredeyse bütün avlunun altını kaplayan iki sarnıç vardır.

Bey-evinin hemen arkasında içlerinde kemerler olan küçük yapılar vardır. Yan yana dizilmiş dört adet küçük yapıdan oluşan bu kompleks çalışanların ikamet binaları olmalıdır. İçlerindeki kemerler bunların en azından ikinci bir kata sahip olduklarını göstermektedir.

Ayrıca çiftliğin hem batı hem de doğu kenarında iki büyük düzlük yer almaktadır. Bu düzlüklerin kenarlarında ise ana kayalara oyulmuş ışıklar vardır.

I.iv.Olba *Villa Rustica'sı*

Olba' dan Keşlitürkmenli' ye giden antik yol üzerinde, Olba' nın yaklaşık 200 m. güney doğusunda yoldan da yaklaşık 50 m. içeride yer alır.

Tepenin güney yüzünde, arkası anakayalara yaslanmış şekilde inşa edilmiştir. Burada sadece 'bey evi' olarak adlandırdığımız yapı ayakta ve çevresindeki yapı toplulukları kalıntı halindedir. Yapının ikinci katı seviyesinde ortada, işlevi içeri ışık girmesini sağlamak olan geniş bir kemer vardır(fig.12-13) .

Yapı, arkada bir sıra halinde yer alan odaların önünde uzanan ve bunların açıldıkları bir kısım olarak adlandırabileceğimiz bir terasa sahiptir. Bu koridorun arkasında koridor boyunca uzanan üç oda bulunmaktadır. Bu odaların üçü de birer kapıyla birbirleriyle bağlantılıdır. Yapının arkasında ise, anakayaya oyulmuş kare şeklinde bir oda daha mevcuttur. Bu kaya oyma yapının içinde, ortada, yine anakaya olan, sütun şeklinde bir dikit yer almaktadır.

Doğu yüzdeki kısa kenarın önünde oluşturulmuş düzlük alanın ana kayaya yaslandığı yerde yine anakayaya oyulmuş işlikler ve sarnıç mevcuttur. İşliklerin önünde düzlük olması Gökkale villasıyla benzer bir durumdur

I.v.Üçayak *Villa Rustica'sı*

Erdemli-Güzeloluk yolundan, Hüsametli köyüne sapan yol üzerinde, Hüsametli-Küstüllü köyü arasında, Küstüllü köyüne 1 km. uzaklıkta düzlük bir arazide yer alan yapı topluluklarından oluşan bu çiftlik kompleksi de tarımsal üretimin yapıldığı bir arazinin ortasındadır(fig.14).

Yapı topluluklarında en dikkati çeken, üç katlı binadır. Gösterişli bir kemerli girişe sahip olan yapı üç katının dışında da alttan konsollerle desteklenen balkonlara sahiptir(fig.15). Yapı giriş kapısının arkasında dikdörtgen odalara sahiptir. Her katta, yapının ön yüzünde dışarıdaki balkona açılan kapılar mevcuttur. Yapının en altında içeri ışık girmesi için küçük delikler varken, üst katlarda, ikiz pencereler gibi daha geniş açıklıklar bulunmaktadır. Yapının dışında, batı ve güney duvarlarda, üst katlardaki atık suları tasviye etme ve sarnıca su sağlama amaçlı taştan oyma künk sistemi döşenmiştir.

Güneyde, sarnıca yaklaşık 50 m. mesafede iki ayrı bölmeden oluşan bir başka bina yer almaktadır. Bu bina, çiftlik kompleksi içinde bir çalışma villası olmalıdır.

Binanın hemen yanında yer alan büyük boyutlu sarnıç ise bütün *villa rustica* kompleksinin ihtiyacını karşılamaya yöneliktir (fig.16). Sarnıçın kapasitesi göz önüne alındığında, çiftliğin ne kadar büyük boyutlu olduğu da anlaşılmaktadır. Sarnıç bütün çevresi boyunca yer alan kemerlerle oluşturulmuş nişlerle çevrilidir, tavanı taşıyan sütunlarla üç nefe ayrılmıştır ve güney yönünde içeri giriş için merdivenleri vardır. Üstü ise taş örgü üzerine toprak dolguyla kaplanmıştır.

II. DOĞU DAĞLIK KILIKIA' DA -PARALELLERİ İŞİĞİNDA- BÖLGESEL VILLAE RUSTICAE GELİŞİMİ

Bölgede bildiğimiz en erken tarımsal yapılanmalar 'Kilikia Kuleleri' olarak adlandırılan yapılardır. Bu kulelerden, çalıştığımız bölgede çok sayıda vardır². Doğu Dağlık Kilikia' da Lamos ve Kalykadnos nehirleri arasındaki toprakların Hellenistik Dönemde Olba hanedanlığının hakimiyeti altında olduğu düşünüldüğünde, burada o dönemde de bir takım toprak kullanım düzenlemelerinin olması beklenmelidir³. Bu kuleler ise dönemin yöneticileri tarafından topraklarını gözetleyebilmek ve savunmak, aynı zamanda da silo olarak kullanmak üzere yaptırılmış olmalıdır. Her ne kadar bu kulelerin, antik yolların yakınlarında bulunmaları sebebiyle gözetleme kuleleri oldukları iddia edilse de⁴ bunların tarım arazilerinin bulunduğu yerlerde bulunmaları ve yanlarında ek binalarla birlikte işlikler içermeleri sebebiyle tek işlevlerinin gözetleme olmadığı, bunun yanı sıra tarım binaları olarak da kullanıldıkları anlaşılmaktadır⁵. Bu kulelerin yapılış tarihleri için de, Hellenistik dönemden bölgedeki Roma hakimiyetinin başlarına kadar olan zaman önerilmektedir⁶.

Anlaşıldığı gibi, bölgede daha önceden var olan toprak kullanım düzenlemelerine bağlı olarak ortaya çıkan geleneksel yapılar vardır. Doğu Dağlık Kilikia' da, Hellenistik dönemden itibaren tarım binaları olarak yapılmaya ve kullanılmaya başlanan kuleler, Roma döneminde toprak kullanma düzenlemeleriyle birlikte ortaya çıkan yeni yapı tarzlarını

²Durugönül, bölgede yürüttüğü yüzey araştırmalarında bunlardan yirmi tane tespit ettiğini bildirir. Bkz. Durugönül S., "Kilikia Kulelerinin Tarihteki Yeri", *Ege Üniversitesi Arkeoloji Dergisi* III, 1995, s.201 (bundan sonra 'Durugönül, Kilikia Kuleleri' olarak kısaltılacaktır) Daha sonraki araştırmalarında bu sayı otuz altıya çıkmıştır. Durugönül S., *Türme und Siedlungen im Rauhen Kilikien*, Asia Minor Studien 28 (1998)

³Olba'nın İ.S.1.yy.a kadar Seleukeia'ya bağlı, territorium'u olan bir tapınak devleti olduğu; kule ve kalelerde bulunan yazı ve sembollerden buraların tapınağa ve rahiplere bağlı ve yine rahipler tarafından yönetilen küçük yerleşimler oldukları ve tarım arazilerinden sorumlu olan rahip yöneticilerin büyük tapınak rahiplerine ve dolayısıyla Seleukoslara bağlı olduklarıyla ilgili olarak bkz. Durugönül S., "Olba: Polis mi, Territorium mu?", *LYKIA* II, 1995, 75-82

⁴MacKay T.S. , *Olba in Rough Cilicia*, Bryn Mawr College, 1968, University Microfilms, Ann Arbor, Michigan 1981, sf. 55 vd. (bundan sonra MacKay, Olba)

⁵Durugönül, *Kilikia Kuleleri*, 197 vd.

⁶Durugönül, *Kilikia Kuleleri*, 202

etkilemiş ve Roma yapılarına bölgesel bir etki olarak girmişlerdir. Yani, Hellenistik dönem toprak sahiplerinin topraklarını gözetlemek, savunmak ve silo olarak kullanmak için kurdukları bu kuleler, bölgeye Romalılarla birlikte giren *villa rustica* tarzı yapılarda da kullanılmış ve bu yapılarda geçmiş alışkanlıkların yeni kültürlerle nasıl bir sentez oluşturduğunu bize göstermiştir.

Bu kulelerin etrafında var olan işlikler ve yapılar, 'kuleli *villa rustica*' lardaki bir avlunun etrafında yapılaşma anlayışının basit öncülleridir. Roma etkisinin bölgeye girmesi ve beklentilerin değişmesiyle ortaya çıkan çiftlik yapıları yerel özellikleri de içlerine alarak gelişmişler ve böylece yerel özellikler taşıyan Roma etkili bölgesel tipler ortaya çıkmıştır. Bu kulelerin, Roma etkisiyle birlikte ortaya çıkan *villa rustica*' lardaki işlevleri de daha önce var olan kulelerle aynı olmuş ve bunlar da koruma, toprakları gözetleme ve silo amaçlı kullanılmışlardır.

Bu tür kuleli yapıların çiftlik binaları olduklarına dair bir kanıt, Doğu Dağlık Kilikia' ya yakın bir bölgede, Doğu Pamphilia' da Bean ve Mitford tarafından bulunan Emerye Kalesidir. Bu, kulesi ve etrafındaki binalarıyla bir çiftlik yapıdır. Buradaki kule kare şekillidir ve küçük bir kapı girişine sahiptir, kulenin etrafında ise dış binaların kalıntıları yer alır. Burada bulunan bir yazıt, bu yerleşimin bir aileye ait çiftlik olduğunu açıklaması açısından önem taşımaktadır⁷.

Bu kuleler bölgedeki Roma yapılarında bulunan Yunan etkilerini göstermeleri açısından da önemlidir. Avluyu çeviren kuleler çiftlik yapıları için yabancı unsurlar olmayıp bu tür kulelere sahip olan çiftlik villalarına Güney İtalya' da da rastlanmakta ve bunların Yunan etkili olduğu düşünülmektedir⁸. Ayrıca, kulelerin Akdeniz ve Yakın Doğuda çok yaygın bir çiftlik özelliği olduğu da bilinmektedir⁹. Bunun yanısıra Afrika' daki kimi tarım yapılarında da savunma amaçlı kurulmuş olan bu tür kulelere sahip çiftlik yapıları vardır. Bunların varlıkları mozaiklerde, duvar resimlerinde ve yazılı kaynaklarda sıkça izlenir. Bu tür kulelerin en erken amaçları, özel bir statü isteği ve toprak sahibinin malını yüksek bir seviyeden gözetleme düşüncesidir. Daha geç zamanlarda, örneğin Kuzey Afrika' da Severuslar zamanıyla bu yüksek kule elemanları, büyük boyutlu duvarla çevrili malikanelerin savunma elemanları olmaya başlarlar¹⁰.

⁷ Bean G.- Mitford T.B., *Journeys in Rough Cilicia 1964-1968*, Wien, 1970, s.29

⁸ Frayn J.M., *Subsistence Farming in Roman Italy*, Londra, 1979, s.25

⁹ Hopwood L.K., "Towers, Territory and Terror: How the East was Held", *The Defence of the Roman Byzantine East*, BAR Int. Ser. 397 (1), 1986, s.219

¹⁰ McKay A.G., *Houses, Villas and Palaces in the Roman World*, Britain, 1975, s.236vd (Bundan sonra McKay Houses)

Bu tür kuleli çiftlik yapılanmalarına, incelediğimiz bölgeyle çok yakın ilişki içinde olması gerektiğini düşündüğümüz Suriye' de de rastlanmaktadır. Roma dönemi yapıları üzerine çalışan McKay, Suriye' de, Banaqfur' da (İ.S.1.yy) ve Benabil' de (İ.S.2.yy) bulunmuş iki villanın, Anadolu' da yaygın olarak görülen bir tipe işaret ettiğini söyler¹¹. Bu villalarda, çift portiko iki katlı bir eve fasat olarak hizmet eder ve bazen önde depo binaları ve atelyeler için avlu bulunur. Bu toprak malikaneleri, iki ya da üç katlı bir kuleye sahip olabilmektedirler.

Diğer kuleli *villa rustica* tipleri ise Kuzey Afrika' da karşımıza çok sık çıkmaktadır. Kuzey Afrika mozaikleri Afrika eyaletlerinin günlük yaşam ve olayları hakkında bilgi veren en zengin kaynaklardır. Burada kuleli çiftlik yapılarının (*pyrgoi*) mozaiklerde sık sık görülmesi bu tipin yaygın olması gerektiğini gösterir. Nitekim, Tabarka (Thabraea) mozaiginde resmedilmiş olan villa, portikolu bir iç avlu ve köşelerden yükselen kulelerden oluşmuştur. Bu tür resmedilmeler, McKay tarafından, Geç İmparatorluk döneminde İmparatorluğun genelinde, kırsal mal sahibine ait büyük ikamet yapılarının karakteristik özeliği olarak nitelendirilir¹².

Doğu Dağlık Kilikia' da kulelerin *villa rustica* larda kullanımı, bir avluyu çeviren duvarların dört köşesinde yükselen kuleler şeklindedir. Keşlitürkmenli' deki 'kuleli *villa rustica*' çok sade bir örnektir. Dört köşesindeki kuleleriyle ve aynı dikdörtgen avlunun çevresindeki yapılarıyla belki de bölgedeki bu tür yapıların en erkenlerinden biridir. Keşlitürkmenli *villa rustica* sında, diğer *villa rustica* larda rastladığımız, bir üst katı taşıması için kullanılmış olan kemerler yoktur. Kemer kullanımının yapıların boyutlarının büyütülmesinde ve işlevlerinin artırılmasında birçok kolaylıklar sağlamasına rağmen bu yapıda kullanılmamış olması bize, burayı bölgedeki bu tür *villa rustica* lar içinde bir proto-tip olarak değerlendirmemize olanak sağlamaktadır¹³. Bölgeki bir diğer *villa rustica* olan Çildiremez ise Keşlitürkmenli örneği ile büyük benzerlikler gösterir.

Bahsettiğimiz 'kuleli *villa rustica*' tarzındaki yapıların, boyutlarını ve içerdikleri yapıları göz önüne aldığımızda anlaşılmaktadır ki, bu tür villalar, villa sahibinin oturduğu 'ikamet binalarını' içermezler. Buralardaki, ikamet binası olarak nitelendirdiğimiz yapılar ise *vilicus* ' un ikamet amacıyla

¹¹McKay, *Houses*, sf.219

¹²McKay, *Houses*, sf.235 vd.

¹³Yürüttüğümüz yüzey araştırmaları sırasında ayakta kalmış yapılarda kemer kullanımının çok yaygın olduğunu görmemize karşın bölgede kemer kullanımının tarihçesiyle ilgili bir yayın ya da çalışma yoktur. Ama, Yunanlıların buldukları ya da etkilerinin olduğu hemen her yerde kemere İ.Ö. 1. binin 2. yarısından itibaren rastlanmaktadır, ancak, Suriye, Lübnan ve Ürdün'deki tonozların birçoğunun Roma dönemine ait olduğu ve geç dönemlerde Roma'nın Doğu Akdeniz üzerindeki etkilerinin sonucu olduğu da bilinmektedir. (bkz. Dornisch K., *Die griechischen Bogentore*, Frankfurt am Main, 1992, s. 220).

kullandığı yapı olmalıdır. Nitekim, çiftliğin temelinin *vilicus* olduğu ve mal sahibinin çiftlikte kalmadığı çeşitli antik kaynaklar tarafından belirtilir¹⁴.

Bu 'kuleli *villa rustica*' örnekleri İmparatorluğun geç dönemlerinde Libya ve Cezayir' de görülen kuleli ve savunma duvarlı çiftlik evlerinden farklılıklar göstermektedir. 'Kale' ile 'tahkimli çiftlik' arasında bir tanıma sahip olan bu tür yapılanmalar ortalarında açık bir avlu içermektedirler¹⁵. Çalıştığımız *villa rustica*' larla yapılanmada benzerlikler taşısalar da çalışma konumuz olan Çildiremez ve Keşlitürkmenli *villa rustica*' ları içerdikleri tarımsal amaçlı bölümler nedeniyle askeri amaçlı kullanılmış olamazlar.

Bölgesel çiftlik villaları gelişimi içinde ele alınan bir diğer grup, ayrı bir bey evine sahip olan *villa rustica*' lardır. Genel olarak Roma dünyasına baktığımızda, bu tür villaların bir lüks arayışıyla birlikte ortaya çıktığı ve temel işlevi tarım olan villaların işlevlerinde de değişiklikler yaptığı görülmektedir¹⁶. Ancak çalışmamızdaki bu *villa rustica*' lar, her ne kadar ayrı birer ikamet binasına sahip olsalar da *villa urbana* olarak nitelendirilemezler. Çalışmada ele alınan bu türde üç *villa rustica* vardır. Kendilerinden önceki basit *villa rustica*' ları da devam ettirirler ancak içlerinde ek olarak bir de ikamet amaçlı 'bey evi' barındırırlar.

Bunlar arasında Olba *villa rustica*' sı, planı bakımından Anadolu' da bulunan Roma evleri arasında 'teraslı evler' grubuna sokulmuştur¹⁷. Akdeniz iklimine uygun olan bu tip, Anadolu' da eğimli ve kayalık arazilerde uygulanmıştır. Plan olarak, bir sıra halinde yer alan odaların önünde uzanan ve bunların açıldıkları bir koridora sahip villa olarak nitelendirilebilirler. Genelde kuzey-güney doğrultusunda yapılan bu tipte oda sıraları kuzeyde yer alıp güneyde bulunan terasa açılırlar. Bu form çok eski dönemlerden beri Anadolu' da, Ege adalarında ve Yunan anakarasında görülmektedir. Bu özellikler, bu villanın Anadolu' daki Roma dönemi evleri grubuna sokulması açısından önemlidir¹⁸.

III. BÖLGESEL VILLAE RUSTICAE TARİHLEMESİ

Bölgedeki *villa rustica*' ların yapılış tarihleriyle ilgili kesin sonuçlara ulaşmamız oldukça zordur. Bu zorluk, yapıların planlarının bize tarihleme

¹⁴Rivet A.L.F., "Social and Economic Aspects", *The Roman Villa in Britain*, Great Britain, 1970, s.173-216 ve Columella, XII i; ayrıca Campania *villa rustica* larında, bu tür uygulamayı da içeren Rostovtzeff tarafından yapılan sınıflamalar için bkz. White K.D., *Roman Farming*, Londra, 1970, s.434

¹⁵McKay, *Houses*, s. 244

¹⁶Percival J., *Roman Villa*, Londra,1976, s.34 vd.

¹⁷Gürler B., *Anadolu'da Roma Dönemi Evleri* (Yayınlanmamış Yüksek Lisans Tezi), İzmir, 1987, s.60

¹⁸Anadolu M., *Antik Devir Küçük Asya Evleri*, İstanbul, 1958, s.60; Heberdey R.-Wilhelm A., *Reisen in Kilikien*, (Denksch. ÖAW phil.hist.Kl.44,1896) s.84

için yalnızca genel sonuçlar vermesinden kaynaklanmaktadır. Duvar örgü teknikleri de tarihleme için kesin kriter olarak kullanılamazlar. Ancak, yazıtlarla tarihlerini saptayabildiğimiz yapıların duvar teknikleriyle villalar arasında benzerlikler kurmamız mümkündür. Bu sebeple bölgedeki *villa rustica*' ları buradaki Roma imar faaliyetleriyle ilişkilendirerek tarihlemek en doğru yol olacaktır.

Romanın bölgedeki kesin egemenliği ve Kilikia eyaletinin kurulması İ.S.74 yılında İmparator Vespasianus ile gerçekleşmiştir. Bizce bölgeye gerçek anlamda Roma kültür elemanlarının girmeye başlaması bu tarihle birlikte olmuştur. Villalar da Roma kültürüne ait yapılar olduğundan dolayı bu tarih, çalıştığımız *villa rustica*' lar için bir *terminus post quem* oluşturmaktadır.

Bölgede, Roma egemenliği ile birlikte üç kez büyük imar hareketi dönemi yaşanır. Bunlardan ilki, İ.S. 1 yüzyıl sonlarında gerçekleşir. Vespasianus bu dönemde sahildeki yolu ve Kalykadnos üzerindeki köprüyü inşa ettirir. Yine bu dönemle birlikte, bölgedeki kentlerden biri olan Diokaesareia' da anıtsal yapılar görülmeye başlanır. Diokaesareia-Olba arasındaki yolda ise İ.S.75/76 yıllarına tarihlenen Vespasianus döneminden bir mil taşı bulunmuştur¹⁹. Bu aynı zamanda, bölgede yollarla ilgili bildiğimiz en erken kanıttır.

Bölgedeki ikinci imar hareketi dönemi ise İ.S. 2. yüzyılın sonlarında başlamıştır. Bu dönemde ise çok sayıda yol inşa ya da tamir edilmiş olmalıdır. Nitekim, Olba-Diokaesareia arasında İ.S 197/198 yılına tarihlenen iki mil taşı vardır; Korykos' dan Canbazlıya olan yol üzerinde ise Ramsay tarafından İ.S.197 yılına tarihlenen bir başka mil taşı bulunmuştur. Ayrıca bu dönemde, Olba' da bir su kemeri inşa edilmiştir (üzerindeki yazıttan İ.S.198/211 olduğu anlaşılmaktadır)²⁰. Yakınındaki Nymphaion' da aynı tarihte inşa edilmiş olmalıdır.

Bölgede, üçüncü bir imar dönemi ise İ.S. 4. yüzyılla birlikte başlamıştır. Bu dönemde, Korykos-Olba ve Diokaesareia-Olba arasındaki miltaşlarından da izlendiği gibi yol sistemleri tamir edilmiştir. İ.S. 367/375 tarihlerinde, Isauria arkhon' u Flavius Uranius tarafından Kalon Korakeison' da liman ve kent kurulduğuna ve su sistemlerinin tamir edildiğine dair bilgiler vardır²¹.

Bölgesel gelişim içerisinde en erken çiftik yapıları olarak nitelendirdiğimiz kulelerden sonra Roma özelliği olan *villa rustica*' lar görülmeye başlamışlardır. Bu *villa rustica*' lar kendilerinden önceki tarım geleneğinden tam olarak kopamadıkları için ortaya çıkışları bu bölge için

¹⁹MacKay, *Olba*, s.41

²⁰Aquaduct üzerindeki yazıtın tarihlendirilmesiyle ilgili olarak bkz. MacKay, *Olba*, s.118

²¹MacKay, *Olba*, s.121

'kuleli *villa rustica*' lar şeklinde olmuştur. Bu, erken örnekler olarak nitelendirdiğimiz ve kendilerinden sonraki tarımsal geleneği etkilediğini belirttiğimiz kuleler için, Kilikia' nın Seleukos' lar ve onlara bağlı bölge idarecileri zamanından Kilikia' nın kargaşa dönemini oluşturan Roma hakimiyetine geçiş ve hemen sonrasındaki devir, yapım tarihi olarak önerilmektedir²².

Keşlitürkmenli ve Çildiremez kuleli *villa rustica*' ları bu sebeple, bölgedeki, kulelerden sonra en erken tarımsal yapılardır. Villa gelişim aşamalarını göz önünde bulundurduğumuzda bölge için önerimiz, basit çiftlik yapıları olan 'kuleli *villa rustica*' lardan 'bir bey evine sahip olan *villa rustica*' lara doğru bir gelişim olduğu idi. Kendilerinden önce bölgede var olduğunu bildiğimiz kule çiftlik yapılarından etkilendikleri için, bu *villa rustica*' larda Roma özelliği olan düzenli bir plana sahip ve çiftlikle ilgili bütün yapıların bir arada bulunduğu villa ile yerel gelenek olan kulelerin biraraya geldiği bir yapı ortaya çıkmıştır. Bu sebeple bu yapıları, kendilerinden önceki çiftlik yapılarından gelişmeleri ve salt tarımsal işleve sahip olmalarından dolayı bölgedeki en erken çiftlik yapılanmaları olarak değerlendiriyoruz.

Bu derece basit çiftlik yapıları olmaları ve kendilerinden önceki gelenekle barışık bir şekilde ortaya çıkmaları Roma etkisinin bölgede görülmeye başlamasıyla birlikte ortaya çıkmış olduklarını düşündürmektedir. Bu tip Roma kültür elemanlarının bölgede ağırlıklı olarak ortaya çıkmalarının bölgedeki ilk imar dönemiyle paralel olarak İ.S.1.yüzyılın sonları olduğunu düşünmekteyiz. Keşlitürkmenli *villa rustica*' sı için daha önce yapılan araştırmalarda erken imparatorluk dönemi Hellenkemper-Hild tarafından tarih olarak önerilmişti²³. Burada dayanak olarak kullanılan nokta, *villa rustica*' nın ilk yapım evresinde kullanılan duvar teknikleri ve bölgedeki Roma etkinlikleri olmalıdır. Bu duvarlar isodomik duvar örgüsünün kullanıldığı bir teknikle yapılmıştır. Çildiremez *villa rustica*' sının duvarları ise logaden duvar tekniğiyle yapılmış olmasına karşın *villa rustica*' nın, duvarlarına dayanılarak tarihlendirilmesi zordur²⁴. Ancak bölgede polygonal tarzda duvarların çoğunlukla erken dönemlerde görülmesi, Roma döneminde bu tarz duvar tekniğiyle inşa edilmiş yapıların azlığı, bu duvar tekniğini daha erken tarihlere indirmemizi sağlamaktadır²⁵. Yukarıda, Hellenkemper tarafından önerilen tarih, çalıştığımız her iki *villa*

²²Durugönül, *Kilikia Kuleleri*, s.202

²³Hellenkemper H.- Hild F., *Kilikien und Isaurien*, VTIB 5=Denkschr. ÖAW, phil.hist. Kl.215 (Wien 1990), s.300

²⁴Logaden duvar tekniği, polygonal taş işçiliğinde taşların kenar şekillerine dayanarak yapılan bir tanımlamadır. Buna göre, kabaca işlenmiş polygonal taşlarla yapılan duvar tekniğine bu ad verilmektedir.

²⁵Bölgesel duvar tipleri için ve bu tarz duvarların bölgede Hellenistik Dönem kökenli olmalarıyla ilgili olarak bkz. Durukan M., *Kilikia Bölgesinde (Hisarkale'de) Hellenistik Üç Mezar Anıtı* (Yayınlanmamış Yüksek Lisans Tezi) Mersin, 1996, s.111

rustica için de kabul edebilir. Buna göre Çildiremez *villa rustica*' sının ilk evresiyle Keşlitürkmenli *villa rustica*' sı, bölgedeki Roma etkinlikleri göz önüne alındığında erken imparatorluk döneminde inşa edilmiş olmalıdırlar.

Bir diğer örnek olan Olba *villa rustica*' sı için daha kesin tarihleme kriterlerine sahibiz. Bu *villa rustica*' nın bulunduğu alanda, İ.S. 2. yüzyıl sonlarına tarihlenen çok sayıda yapı vardır. Olba-Diokaesareia arasında ve Korykos' tan Canbazlıya gelen yoldaki bu tarihlere verilen miltaşları bölgedeki yeni imar dönemine işaret etmektedir. Olba *villa rustica*' sının yakınlarında bir su kemeri ve bir nymphaion vardır. Su kemerinin üzerindeki yazıt ise bu yapının İ.S. 2. yüzyıl sonuna tarihlenmesini sağlar²⁶. Yakınlardaki nymphaion içinde aynı tarih önerilir²⁷. Bu tarihlemeye dayanarak bunların çok yakınında bulunan Olba *villa rustica*' sı içinde aynı tarihleri önerebiliriz. Çünkü, yapım ve duvar teknikleri diğer yapılarla oldukça büyük benzerlikler göstermektedir. Gerek nymphaion'un gerekse de aquaduct'ın duvarları Olba *villa rustica*'sında olduğu gibi dikdörtgen taş duvarlardır. Tek boy taşla örülmüş isodomik duvar örgüsü olarak nitelendirebileceğimiz bu tarzdaki benzerlik, yapılar arasındaki tarihsel benzerliğe de işaret etmektedir²⁸. Bu *villa rustica* ile daha önceden ilgilenen araştırmacılar buranın Roma dönemi evleri arasına katılabileceğini belirtmişler ancak kesin tarih vermemişlerdir²⁹.

Gökkale *Villa rustica*' sı ise tarihleme için çok az kritere sahiptir. Burası daha önceki araştırmacılar tarafından Roma dönemine tarihlenmiştir³⁰. Biz, diğer *villa rustica*' larla büyük benzerlikler göstermesi ve onlarla birlikte bölgesel bir tip oluşturmasından dolayı bu *villa rustica*' nın da diğerleriyle ilişkili tarihlenmesi gerektiğini savunuyoruz.

Üçayak *villa rustica*' sı ise gerek yapılanma gerekse plan bakımından bölgedeki diğer *villa rustica*' lardan oldukça farklı bir örnektir. Bu farklılığı, onun daha geç bir örnek olması gerekliliğini ortaya koymaktadır. Bu *villa rustica* bölgedeki diğer *villa rustica*' ların gelişim süreçlerinde vardıkları yeri göstermesi bakımından önemlidir. Burasının kuruluş tarihi için, bölgedeki üçüncü imar dönemi olarak kabul ettiğimiz İ.S.4.yüzyıl ve sonrasını önerebiliriz. Bu villa, mimari yapım tarzına bölgeden bir örnek olabilecek Akkale'deki yapıyla büyük benzerlikler gösterir. Akkale'deki asıl yapı,

²⁶Bu yazıtta, aquaduct'ın bu tarihte bitirildiği söylenmektedir. Bu aquaduct'ın hemen altında bulunan bir sikkede ise tarihlemede baz alınır ve bu sikkeye göre su köprüsünün İ.S.2.yy. ortasında yapımının başladığı düşünülür.

²⁷MacKay, *Olba*, s.118

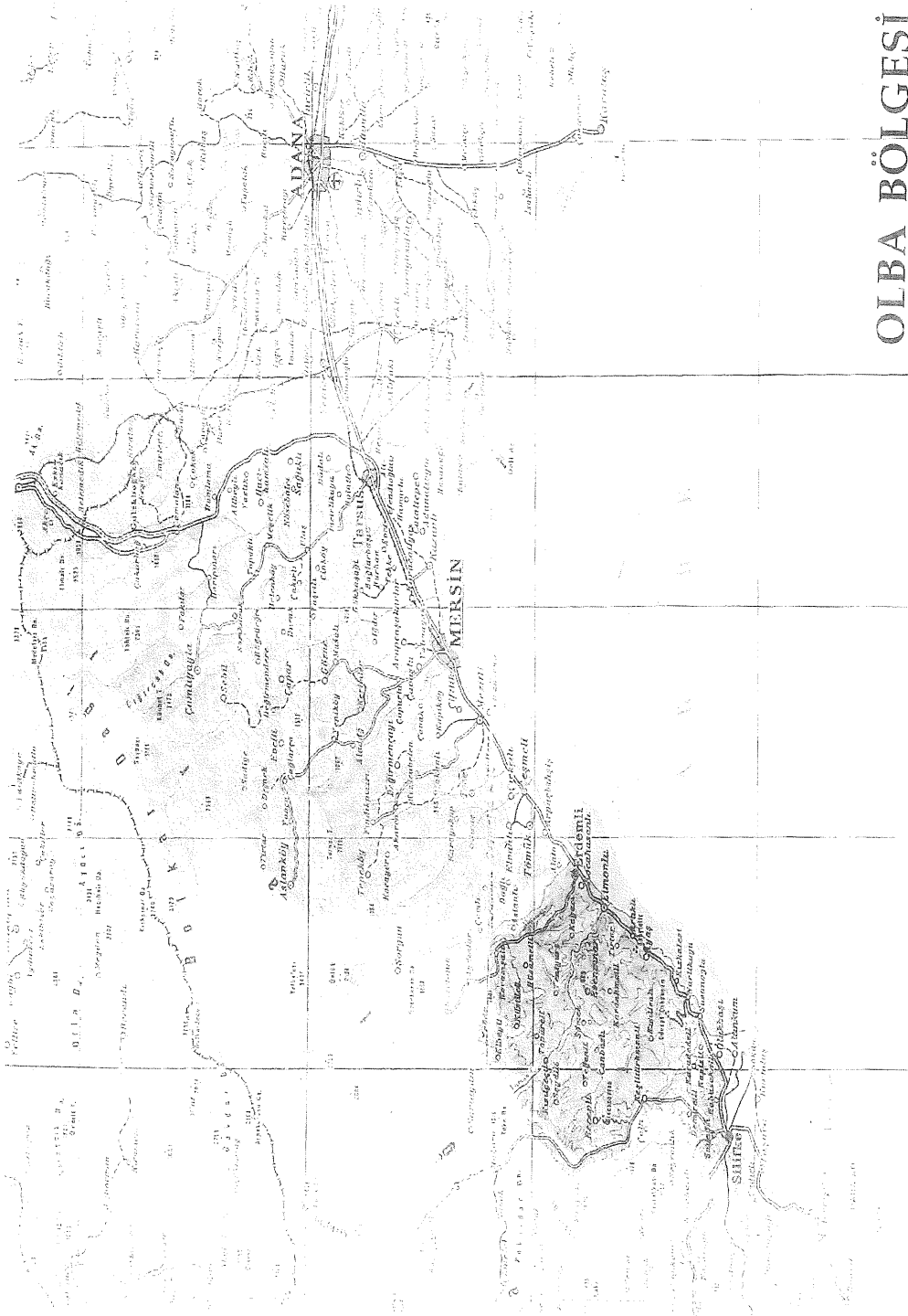
²⁸Aquaduct'ün üzerindeki geç dönem tamiri aynı teknikte yapılmamıştır.

²⁹Bu villadan ilk bahseden, 1891-1892 yıllarında bölgeyi gezen Avusturyalı araştırmacılar Heberdey ve Wilhelm olmuşlardır. Bunların kitaplarındaki bilgilere dayanarak bir derleme 1958 yılında M.Anadolu tarafından yapılmıştır. Bu çalışmalarda villayla ilgili çok az bilgi verilmiş ve planı eklenmiştir. Bu kaynaklarda, villa için, Roma döneminden bir ev olarak bahsedilir.

³⁰Hellenkemper-Hild tarafından yapılan tarihlemenin kriterlerinin ne olduğu bilmiyoruz.

etrafını çeviren balkon payeleri açısından Üçayak *villa rustica*'sı ile benzerdir. Binanın balkonlarını taşıyan paye çıkıntıları, bütün bina boyunca dolaşır ve bu açıdan yapı Erken Bizans mimarisinin özelliklerini taşır³¹. Bu yapı için tarih olarak Ward-Perkins tarafından İ.S. 4 yada 5. yüzyıl olarak önerilir. Genel olarak, Üçayak villasına bölgedeki imar faaliyetlerine dayanarak aynı tarihi önerdiğimiz düşünüldüğünde yapı tarzına dayanılarak yapılan bu tarihleme de bizim yapımız için kabul edilebilir özellikler taşımaktadır.

³¹ S.Eyice, "Silifke ve Çevresinde İncelemeler: Elaiussa-Sebaste (= Ayaş) Yakınındaki Akkale", VIII. Türk Tarih Kongresi, Ankara 11-15 Ekim 1976, TTK, Ankara, 1981, Cilt II, s.873



OLBA BÖLGESİ

1/800000

Fig. 1



Harita Alıntı: Hellenkemper - Hild (1:200.000)

◇ Villa Rustica'lar

Doğu Dağlık Kilikia'da Villa Rustica'lar

Fig. 2



Fig. 3



Fig. 4

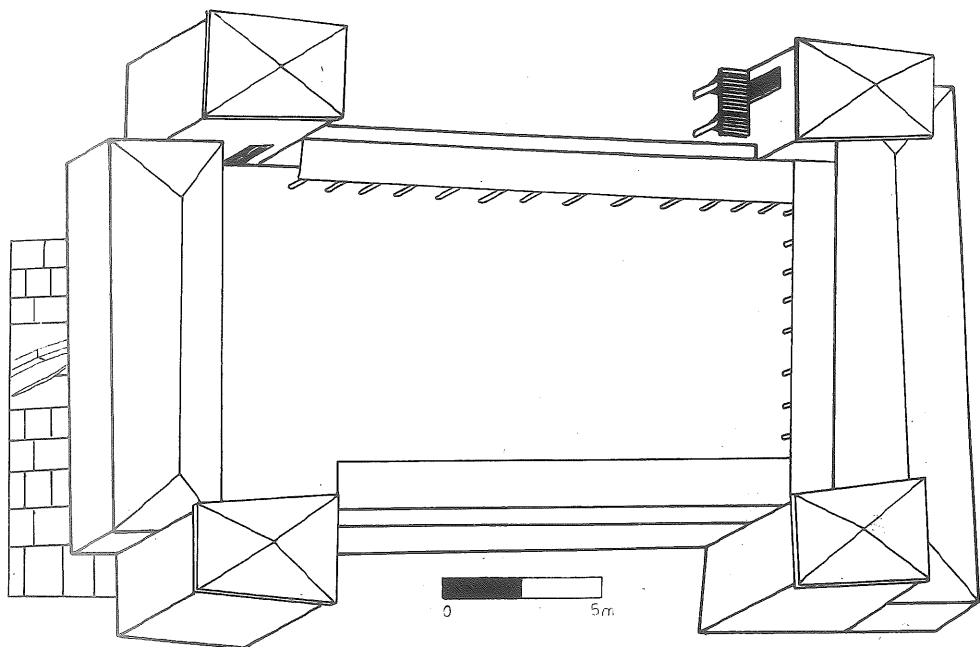


Fig. 5

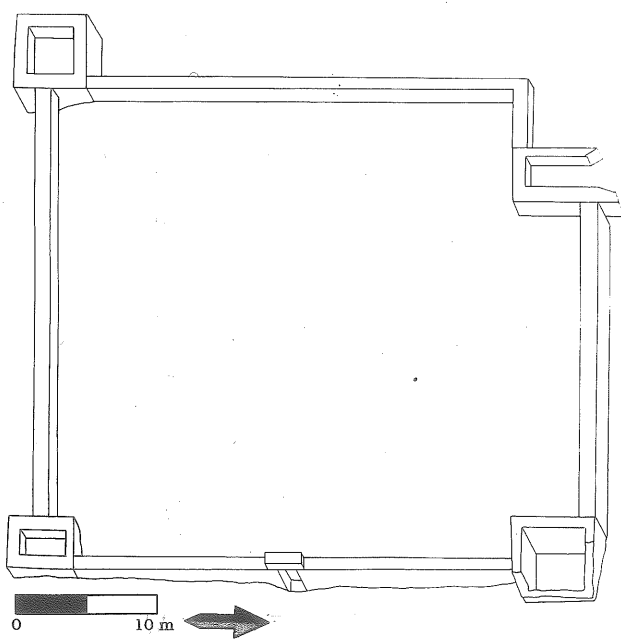


Fig. 6

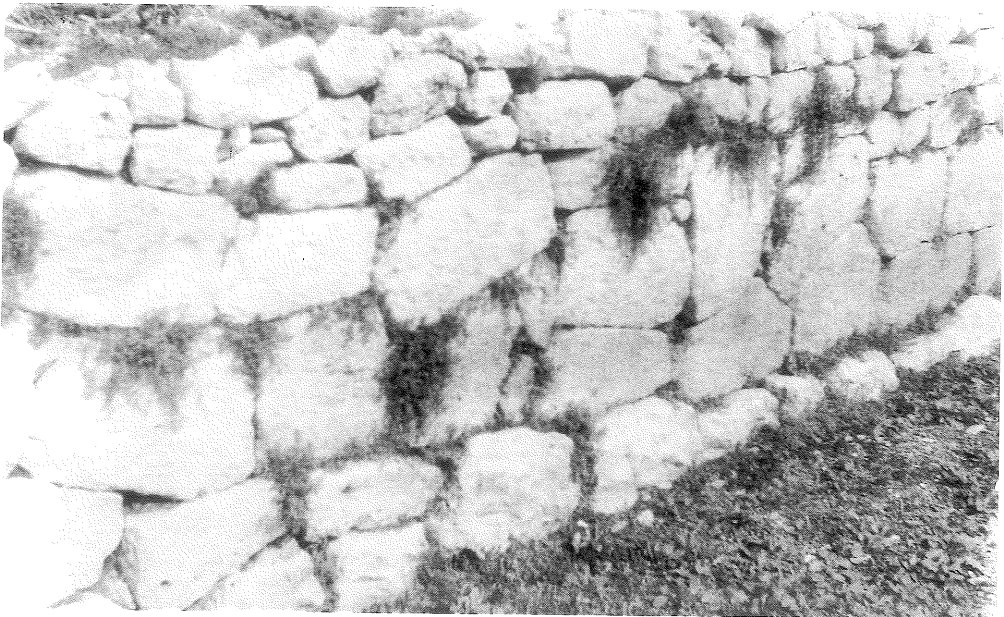


Fig. 7



Fig. 8



Fig. 9

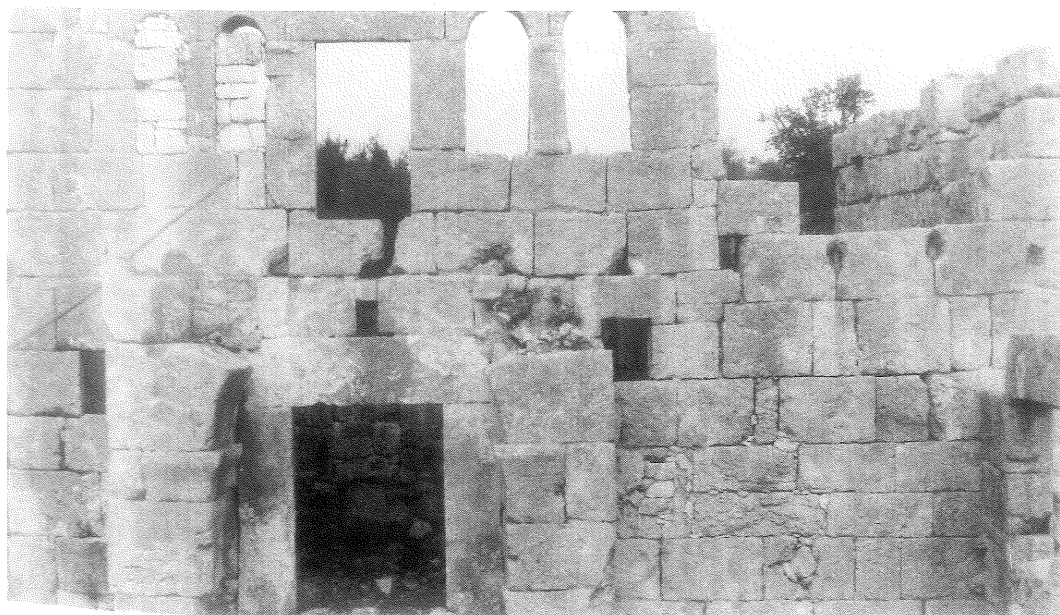


Fig. 10

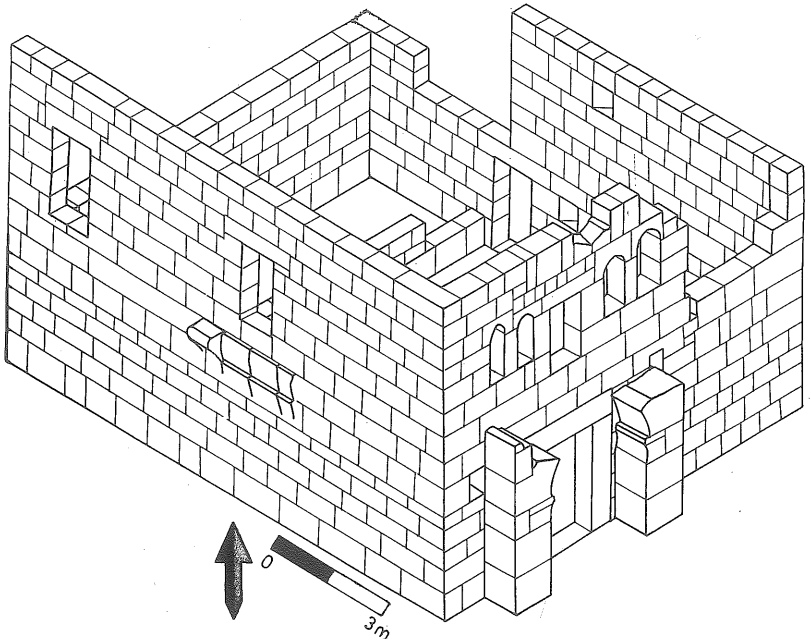


Fig. 11



Fig. 12

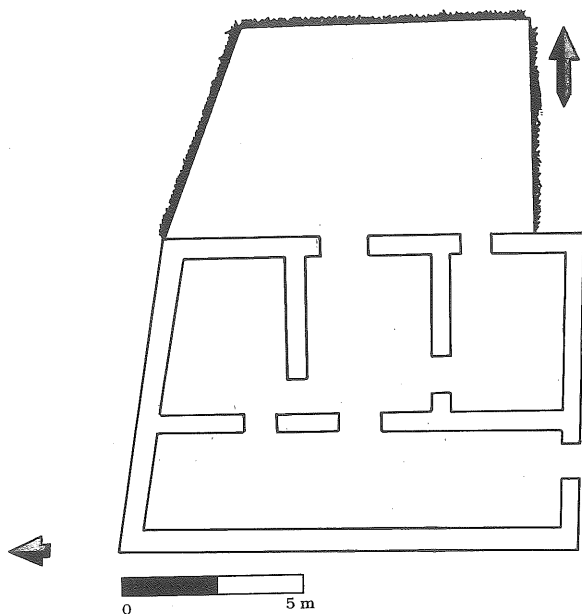


Fig. 13

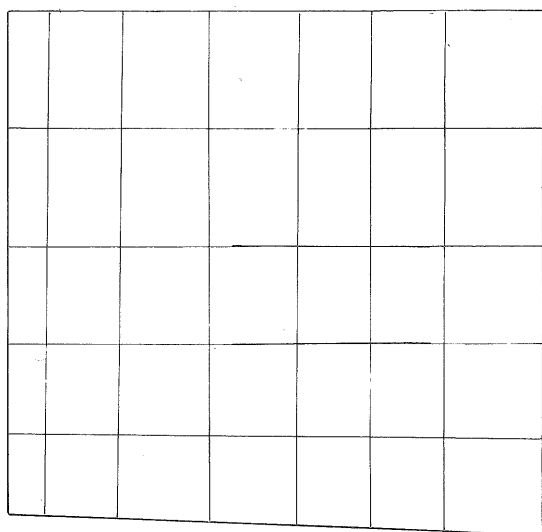
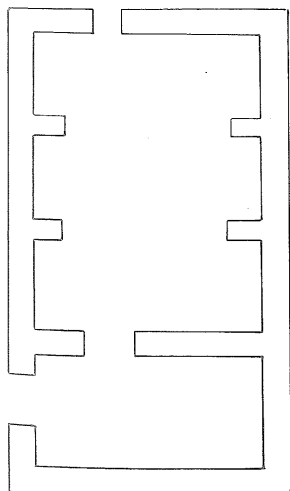


Fig. 14



Fig. 15

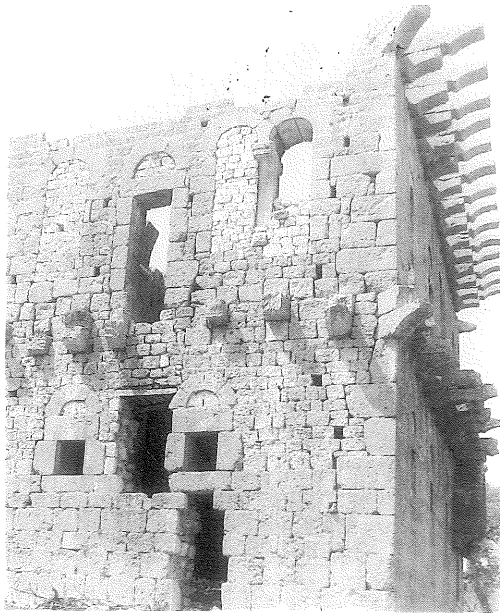


Fig. 16