

ISSN 1301-7667



MERSİN ÜNİVERSİTESİ
KILIKIA ARKEOLOJİSİNİ ARAŞTIRMA MERKEZİ YAYINLARI



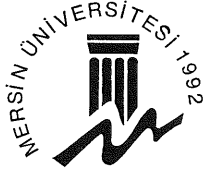
OLBA

II

(ÖZEL SAYI)
II.CİLT

I. Uluslararası Kilikia Arkeolojisi Sempozyumu
Bildirileri

MERSİN 1999



MERSİN ÜNİVERSİTESİ

KILIKIA ARKEOLOJİSİNİ ARAŞTIRMA MERKEZİ YAYINLARI - II

Editör

**Serra DURUGÖNÜL
Murat DURUKAN**

Correspondance addresses for sending articles to following volumes of Olba:

OLBA'nın bundan sonraki sayılarında yayınlanması istenen makaleler için yazışma adresi:

**Mersin Üniversitesi
Fen-Edebiyat Fakültesi
Arkeoloji Bölümü
Çiftlikköy Kampüsü MERSİN/TÜRKİYE**

e-mail: Kilikia@usa.net

Tel: 0.90 324 361 00 01 (10 hat) / 162

Fax: 0.90 324 361 00 46

**ISSN 1301-7667
MERSİN 1999**

İÇİNDEKİLER

Selim KAPUR	A Review of the Late Quaternary History of Anatolia253
M. Kemal SERTOK	Kuzey-Batı Dağlık Kilikya'da Yapılan Eski Madencilikle İlgili Bir Araştırma273
Norbert KARG	Tarsus and Anatolian Chronology in Retrospect283
Marie Henriette GATES	Kinet Höyük in Eastern Cilicia: A Case Study for Acculturation in Ancient Barbors303
Thomas MARKSTEINER	Überlegungen bezüglich einer strukturellen Verwandtschaft Achämenidenzeitlicher Gipfelbefestigungen des Südwestlichen Kleinasien313
Charles GATES	Kinet Höyük 1992-1997: The Achaemenid Persian and Hellenistic Periods323
Zeynep KUBAN	Bir Nekropolün Siyasi ve Kültürel Boyutu Limyra Örneği333
Turgut SANER	Karaman-Başdağ'da Hellenistik (?) Yapı Grubu345
Detlev WANNAGAT	Zur Säulenordnung des Zeustempels von Olba-Diokaisareia355
Levent ZOROĞLU	Kilikya Berenikesi'nin Yeri369
Tamer KORKUT	Die Pamphylisch-Kilikischen Kalkstein-Girlandenostotheken381
Bilal SÖĞÜT	Lamos'da Bulunan Bir Tapınak309
Marcello SPANU	Some Considerations on the Theatre of Elaiussa411

II

Melih ARSLAN	Roma Dönemi Kilikya Şehir Sikkelerinde Mithras Kültü425
Emanuela BORGIA	Research on Onomastics in the Areas of Korykos and Elaiussa Sebaste447
Richard BAYLISS	A Place of Permanence in the Cemetery at Flavias483
Ayşe AYDIN	Die Kirche II in Emirzeli499
Candan ÜLKÜ	Çukurova Bölgesi'nde (Kilikia) Devşirme Malzeme Kullanımı Üzerine Bir Araştırma514

BİR NEKROPOLÜN SİYASİ VE KÜLTÜREL BOYUTU
LİMYRA ÖRNEĞİ
(Lev. 106-108)

***Zeynep KUBAN**

Kaya mezarı geleneği yalnız Anadolu'ya mahsus olmasa da bu coğrafi bölgede oldukça yaygın ve çeşitlilik gösteren bir gelenektir. Mezarlar cepheleri açısından bakıldığında uygulandıkları her bölge ve zaman dilimi içinde farklılık göstermişlerdir, iç mekanları açısından bakıldığında ise çağlar boyu belirli kline düzenlemeleri hiç değişmemiştir. Ancak burada niyetimiz çeşitli bölgelerdeki nekropol ve kaya mezarı arasındaki benzerlik veya farklılıkları belirlemek değil, bir bölgede, Likya'nın Limyra kentinde yapılan bir nekropol analizinin sonuçlarını bir çalışma örneği olarak tanıtmaktır.

Likya bölgesinin en belirgin özelliği haline gelen kaya mezarları açısından bugünkü Finike yakınlarındaki Limyra kenti özellikle önemlidir. Kaya nekropollerindeki bütün mezarlar tek tek incelenmiş ve 4.yy Limyra'sına ait sosyal bir profil çıkartılmaya çalışılmıştır¹. Özellikle 4.yy kent mimarisine ait fazla kalıntı mevcut olmadığından mezarlık alanları ve mezarların detaylı bir biçimde incelenmesi ayrı bir önem kazanmıştır. Likya'daki kaya mezarları mimarisinin kökenine ilişkin bugüne kadar yapılan uzun tartışmalar sonucunda tahıl ambarından tapınağa kadar çeşitli açıklama önerileri getirilmiştir². Biz burada mezarların gerçek işlev ve görüntüleri üzerinde durup, kent için ne gibi anlam ve bilgi içerdiklerini irdeleyeceğiz.

Sayısal olarak Limyra Likya'nın en geniş nekropollerine sahiptir. İki büyük kent nekropolü kent alanını doğu ve batıdan çevirmektedir³ (Fig. 1). Kentin chora'sında da ayrıca üç nekropol ve çeşitli noktalarda tek duran veya ikili ve üçlü kümeler halinde toplanmış mezarlar vardır. Hepsinin toplamı en son (1997) sayımlara göre 328'si kaya mezarı, 62'si lahit ve 16'sı serbest duran mezar olmak

* Dr. Zeynep KUBAN, İTÜ Mimarlık Fak., İstanbul/TÜRKİYE.

¹ Bu bildiri "Die Felsgräber von Limyra" adlı doktora tezinden yola çıkarak hazırlanmıştır. Tezin genişletilmiş bir biçimde ("Die Nekropolen von Limyra" adı altında ve J.Borchhardt, G.Neumann, A.Pekridou ve M.Wörrle'nin katkılarıyla) Viyana'da yayınlanması için çalışmalar sürmektedir.

² Bu konuyla ilgili toplu kaynakça için bkz. F.İşık-H.İ.Yılmaz 1996

³ Borchhardt hemen kentin güneyine bir altıncı nekropol yerleştirmektedir. Böyle bir mezarlık sabit mezarlarla henüz lokalize edilmiş değildir. Şimdilik geç dönem surunda devşirme malzeme olarak kullanılmış iki saçaklık parçasına dayanıyor bu teori. Roma dönemine ait girlandlı lahit de bu bölgeden çıkmıştır, Borchhardt 1993, 109.

üzere 406'yı bulmaktadır⁴. Bunların içinden 250 kadarı hemen kentin çevresinde bulunan Nekropol II ve Nekropol III'te yer alıyor. Bu iki büyük kent nekropolüne karşılık şehir dışında da büyük bir mezarlık yer almakta; Nekropol V adındaki bu yerde de şimdilik 127 mezar tespit edilmiştir⁵. Nekropol I diye adlandırılan mezarlık ise Arykandos vadisinin girişini kontrol eden bir konuma sahip ve görkemli 9 mezarı barındırıyor. Kentin doğusunda bulunan 11 mezara sahip Nekropol IV ise muhtemelen bir hara etrafında yer alıyordu.

Tipolojik Analizler

Limyra'nın yoğun mezar sayısına rağmen nekropollerin genel görüntüsüne görkemli mezarlar hakim değildir. Myra veya Pinara gibi başka kentlerde daha çok görülen iki katlı "tipik Likya mezarı" diye adlandırılacak cephelerden Limyra ve çevresinde sadece 14 adet bulunuyor⁶. Mezar cephelerindeki çeşitliliğe rağmen özellikle iki tip, mezarlıkların genel görüntülerini belirlemiştir. Birinci tipe Likya'nın her yerinde rastlanır: tek katlı, eşik ve çatıda eğik kirişlere ve ön cephede iki çerçeveli kapıya sahip bir cephe (biri gerçek biri sahte kapı) (Fig. 2). Diğer cephe tipinde sade bir eşiğin üzerinde kapı söveleri ve onun üzerinde kapı lentosu yer almaktadır; lento ve eşik sövelerden taşkındır. Basit bir iç çerçeveye sahip olan tek kapılı bu cephelerde ahşap mimariyi sadece yuvarlak çatı kirişleri ve üzerindeki fascialar yansıtmaktadır (Fig. 3). Bu tipe Limyra dışında hemen hemen hiç rastlanmaz⁷. Tarif edilen cephe biçimi en çok Nekropol II de tercih edilmiştir (62 adet Nekropol II'de, 18 adet Nekropol III'te ve 15 adet Nekropol V'te). Bu tipin Limyra'da bu kadar yoğun uygulanması, başka kentlerde ise az ilgi görmesinden dolayı (328 kaya mezarının 95'i bu biçime sahip yani %33'i kadar) çalışmamızda bu cephe tipine "Limyra-Tipi" adını verdik⁸. Bu cephelerde rastlanan kabartma ve yazıtlardan mezarların 4.yy'dan daha eski olmadıkları ve bu mezar inşaatı furyasının 4.yy'da ortaya çıktığı anlaşılıyor⁹.

⁴ Limyra'nın batısındaki Bonda tepesinde yapılan yüzey araştırması sırasında Limyra'nın chora'sına ait olduğu düşünülen mezarlar bulunmuştur. Bunlar sayıma dahil edilmemiş ve zaten henüz yayınlanmıştır; bkz Konecny -Marksteiner 1995.

⁵ Mezarların sayısı kazılar devam ettikçe artacaktır, çünkü erozyondan dolayı Limyra mezarlıklarının alt kısımları hep toprak altında kalmıştır.

⁶ Bunlardan da sadece 7 tanesi üç büyük nekropolün içinde yer alıyor.

⁷ Şahsi gözlemlerde Pinara'da 4, Tlos'ta bir bir tane de Oinoanda yakınlığında. Gözden kaçan mezarlar muhakkak olmuştur ve zaman içinde sayı tek tük çoğalabilir

⁸ Oldukça yalın bir görüntüye sahip bu Limyra-Tipi cephelerine 17 Likçe ve 6 Yunanca yazıt yazılmış, 4 adet de kabartma yerleştirilmiştir.

⁹ Wörle 1995, 387 vd.

Yabancı Etkiler

M.Ö. 4.yüzyılın büyük bir bölümü de Pers yönetimi altında geçmiştir. Xanthos'un alınmasıyla Perslerin eline geçen Likya'da Persler büyük siyasi baskılar kurmamışlardır. Yabancı dillerde "dynast" diye adlandırılan bir çeşit yerel derebeylere yönetimi bırakan Persler Likyalıların ne dinlerine ne de günlük yaşamlarına karışmış, sadece vergilerin zamanında ödenmesine önem vermişlerdir¹⁰. Bu rahat üst yönetime rağmen Perslere ait izler kendini Limyra gibi bir nekropolde gösterebilir miydi? Aynı şekilde her zaman bir Yunan etkisinin varlığından bahsedilir, bunun nekropollerde ifadesi nasıl olmuştur? Limyralılar Doğudan ve Batıdan gelen bu etkilerle nasıl başa çıkmış, Doğu Batı arasında kendi kültürlerini nasıl değerlendirmiş ve nekropollerde bunu nasıl ifade etmişlerdir?

İlk olarak yöneten topluluğun, yani Perslerin Limyra nekropollerindeki etkisi ele alınabilir. Kalede bulunan bazı basamaklı sunaklar "ateş sunağı" olarak tarif edilmiştir¹¹. Kent mezarlığının alt kısımlarında da bu görüntüde bir oygu vardır. Görüntü itibarıyla bir ateş sunağına benzese de bu biçim çeşitli yerlerde bir ateş sunağı veya bir su kültü sunağı ya da bir urne olarak yorumlanmış ve Pers döneminden Sasani dönemine kadar tarihlenebilmiştir¹². Bir diğer belge de Nekropol V'te görülen Aramice yazıttır¹³. Ancak araştırmacılar mezar sahibinin adının İranlı bir kökene işaret etmediğini belirtir, hatta onun sadece Aramiceye vakıf, dynast için Pers sarayı ile yazışmaları sürdüren bir kişi olduğunu düşünürler¹⁴. Yazıttaki "astodan" sözcüğü ise uzun süre spekülasyona açık kalmıştır ve bu mezarı zerdüştlere özgü bir gömü olarak göstermiştir¹⁵. Ancak Limyra'daki mezarların tümü analiz edildiğinde bu tezinin zayıflığı ortaya çıkmış ve bütün mezar odalarının arasında sadece iki tanesinin değişik oyuluş biçimleriyle belki astodan vazifesi görmüş olabileceği anlaşılmıştır¹⁶. İki kaya mezarında Pers kıyafetli kişiler tasvir edilmiştir, ama sadece Nekropol II'deki örnekte Persli bir mezar sahibine işaret edebilecek bir kabartma bulunur. Bu mezarın sahibi de

¹⁰ Derebeylerin bu rahatlığı henüz tam niteliği açığa kavuşmamış olan satrap ayaklanmasından sonra sona ermiştir bkz. Weiskopf 1989, 366 vd.

¹¹ Borchhardt 1990, 137. Bu ateş sunaklarının bir Pers garnizonuna işaret edip etmediği de henüz çözülmüş değildir.

¹² Stronach 1966, Res.19; L.Trümpelmann 1992, 23 vd., Francovich 1990,181 Res.258.

¹³ TL 152

¹⁴ Wörrle 1995, 406 vd.; Borchhardt 1990, 129.

¹⁵ Shahbazi 1975, 114 vd

¹⁶ Kuban 1996, 133 vd.

muhtemelen evlilik yoluyla buraya yerleşmiş bir kişi olarak düşünülmektedir¹⁷. Yunanca yazıtlarda geçen bir Pers ismi de bu tekil durumlara başka bir örnektir¹⁸. Kente ait mezarlıklarda doğrudan Perslere ait olabilecek mezarların sayısı görüldüğü gibi azdır. Pers yöneticilere saygı göstermek amacıyla, dikkatlerini çekmeyecek mezarlık gibi bir yerde, onlara referans vermek de gereksizdi. İdari açıdan görülen serbestliğe rağmen yine de derebeyleri ilişkileri iyi tutmaya çalışmışlardır. Sikke gibi dağılımı geniş olan araçlara bakıldığında siyasi olarak Perslere yakınlık gösterilmek istendiği anlaşılmaktadır. Beylerin görüntüleri sıkça Pers satraplarına benzetilmiştir¹⁹. Limyra'nın en tanınmış beyi Perikle'nin adından mezarına kadar olan Yunan görüntüsüne rağmen anıtsal mezarındaki kabartmalar Pers Büyük Kralı'na bir saygı biçiminde tasarlanmıştır²⁰.

Yunanistan'dan gelen etkiler ise çok farklı biçimlenmiş ve İskender dönemine kadar doğrudan bir siyasi etkiye bağlı olmamıştır. Örneğin, Attika-Delos deniz birliği sırasında sanatta yoğun Yunan etkisi artışı yaşanmamış, hatta tam tersi bir durum söz konusu olmuştur²¹. İskender'den sonra başlayan yoğun Yunanlılaşma'dan önce, 4.yy'da Likya kendini çeşitli nedenlerden ötürü Yunan sanatının çekim alanı içinde bulmuştur²². Limyra nekropollerinde de bunu çok iyi bir biçimde belgelemektedir. Kentin en yüksek makamdaki yöneticisi Perikle en tanınmış Atina'lı generalin adına sahip olduğu gibi yazıtlarda Yunan eğitime, soyuna ve basileios - kral ünvanına önem vermiştir²³. Kendisi için yaptırttığı mezardaki karyatidler ve başka mimari detaylarla da doğrudan Atina'ya referans vermiştir. Kralın anıtsal mezarı Attika etkileri ve başka detayları açısından da kaya mezarı sahiplerine esin kaynağı olmuştur²⁴. Ancak bu esinler aslında genelin içinde çok da fazla değildir. Limyra'da ve çevresinde yer alan mezarların %10'u bile Yunan etkili bezemeye sahip değildir. Kullanılan detaylar genelde, İyon sütun ve başlıkları, pilasterler, İyon ve dor kapı çerçeveleri, alınlıklar ve akroterler olmuştur. Ancak dikkatlice bakıldığında bezemelerin özümsemeden çoğunlukla alıntı olarak kaldığı görülmektedir. Dor kapılarının dışındaki örneklerin hemen

¹⁷ Bruns Ozgan 1987, 107.

¹⁸ Wörrle 1995, 404.

¹⁹ Zahle 1990, 51 vd.

²⁰ Borchhardt 1976,121

²¹ Frei 1990 ,11

²² Özellikle Karya'dan Hekatomnid sülalesi zamanında yoğun olarak Yunan etkileri görülmektedir.

²³ Wörrle 1991, 205 vd.

²⁴ Schädler 1991, 265 vd.

hemen hepsinde nispeten tutucu bir anlayışla karşılaşılır. Likya mezar cephelerine özgü olan çerçeveli kapı bölmelerinin üzerlerine İyon sütunları ve/veya üçgen alınlıklar yerleştirilmiştir. Mezar sahiplerinin gözlerinde belli ki taşçı ustalarından mezarlarına işlemelerini istedikleri sütunlu ve alınlıklı görüntüler vardı (Fig. 4). Ancak sonuçlardan taşçı ustalarının da mezar sahiplerinin de İyon mimarlığını ve kurallarını pek iyi bilmedikleri anlaşılmaktadır. İyon sütunlarına Dor yivleri yerleştirilmiş²⁵, veya yivsiz bırakılmış, sütunlar daraltılmak yerine şişirilmiş, kaideler de hiç bir klasik forma uygun yapılmamış, üç fascialı architrav hiç konulmamıştır. İlginç olan bütün “ilerici”, “modern” cephe giydirmelerine rağmen Likya geleneksel detaylarından vazgeçilmemesidir. Bu anlayışa en iyi örneklerden bir tanesi kent kapılarının önünde yer aldığı sanılan haranın sorumlu kişisi Krustti'nin mezarıdır²⁶. Krustti kralın yarattığı modayı izleyen ama içten içe geleneklere bağlı bir kişi olduğunu yaptırdığı mezar cephesiyle göstermiştir. İyon düzeni ve sütun başlıklarındaki Attika kökenli izler Perikle'ye yakın görünme isteğinden kaynaklanıyor olmalıydı, ancak çerçeveli kapısı, Likçe yazıtı ve yazıtta adı geçen bir başka bey olan Trbbenimi ile olan bağlantısının vurgusu yine geleneksel karakterini belli etmektedir.

4.yy'da Yunanca yazıtlar da mezar cephelerinde görülmeye başlanmıştır. İlginç bir biçimde insanların bir bölümü mezar yazılarını ana dilinde yazmayıp moda olmaya başlamış bir dilde yazdırmışlardır. Ancak yazıtların çoğu yine de Likçe'dir. Tipik Likya cepheli mezarlardaki Yunanca yazıtları azdır. Yine 4.yy'a tarihlenen 20 Yunanca yazıttan sadece 5 tanesi geleneksel cepheli mezarlarda yer almıştır. Yeni dil modasına uyanların daha ziyade yerli kişiler olduklarını da yerel isimlerinden anlıyoruz²⁷. Mezarlarında da çoğunlukla yeni sınıfın cephe biçimini veya moda formlarla bezenmiş cephe örneklerini görüyoruz²⁸.

Tarihte geniş kitleler kendilerine her zaman anıtsal mezar yapma özgürlüğüne sahip olmamışlardır. Likya'da da bu yavaş yavaş yayılmış bir gelenektir. Kaya mezarı geleneğinin henüz yaygın olmadığı MÖ 6.yy'da dikilen paye mezarların sadece yöneticilere mahsus oldukları kabul edilir. Paye

²⁵ Büyük bir olasılıkla İyon sütunlarına dor yivlerinin yapılması, taşçı ustasının detay bilgisi azlığından kaynaklanmıştır. Daha sonra Hellenistik dönemde yaygınlaşan ve 4.yy'da da ilk örnekleri görülen İyon ve Dor düzenlerine ait detaylarının karışık olarak kullanılması burada amaçlanmış olması ihtimali zayıf gözükmektedir.

²⁶ Mezar IV/7 TL128, Borchhardt 1993, 66, Fig. 34.

²⁷ Bkz.Wörle 1995 ve Neumann 1996, 145 vd.

²⁸ Moda olanın takip edilmesi ne o zamana ne de günümüze mahsus bir şeydir. 4.yy'da Yunan süslemeleri ve Yunan dili moda olduysa, bugün onun yerine sadece Amerikan mimarisi ve İngilizce konulmuştur.

mezarlardan vazgeçildikçe de kaya mezarlarına yönelinmiştir²⁹. Ancak bu süreçle birlikte kullanım biçiminde de bir değişiklik olmuştur, çünkü kaya mezarları, yazıtlardan da bildiğimiz gibi aile mezarlarıdır ve paye mezarlardan daha fazla sayıda kullanılmıştır. Kaya mezarının kendisi de aslında bir nevi anıtsal mezar olmakla beraber, daha büyük bir örneğin basitleştirilmiş hali olduğundan üretimi serbest duran mezarlardan daha kolay ve ucuz olmuştur. Limyra Tipi mezarları bu çizginin bir gelişimi olarak görmeliyiz. Bu mezarın üretim süreci kuşkusuz iki veya tek katlı ve eğik kirişli cepheli mezarlardan daha kısa ve az masraflı olmuştur³⁰.

Bu gelişim çizgisinden taştan mezara sahip olma geleneğinin tekil şahıslardan bazı ailelere ve daha sonra özellikle Limyra veya Pinara da olduğu gibi daha çok aileye dağılan bir imtiyaz olduğunu düşünmek gerekir. Zira en basit kaya mezarları Limyra-Tipi örneğinde olduğu gibi minimalize edilmiş biçimler bile olsalar, bölgede görülen ve "halk tipi" kabul edilen kiremit mezarlara oranla bunların yine de anıtsal kategorisine girdiklerini kabul etmek lazım³¹. Yazıtlar, kabartmalar veya mimari detaylar Limyra'da hep 4.yy'a işaret etmektedir. Bunun nedeni çok açık olmamakla birlikte Limyra kralı - beyi Perikle'nin yayılcı politikasıyla ilgili olmalıdır. Perikle Doğuda ve daha sonra Batıda da nüfuzunu savaşlarla arttırmış ve halkının yaşam seviyesini yükseltmiştir Perikle'nin batıya yayılmak için kendisi gibi bir bey-dynast olan Artumpara'ya³² karşı savaştığını ve onu Fethiye civarında yendiğini biliyoruz³³. Ordu ve halkın desteğini arkasına almadan bunu başarması pek olanaklı gözükmemektedir. Bu yüzden kendisini maddi ve manevi olarak destekleyenlere de özel payeler vermiş olduğunu

²⁹ Deltour-Levie 1982, 41 vd.

³⁰ Hatta bu basit tipi bile daha kısa bir sürede bitirebilmek için saçak kısmı ayrı yapılmış ve daha sonra mezarın üzerine yerleştirilmiştir. İlginç bir paralellik de Batı Likya 'da göze çarpmaktadır. Limyra'da hızlı üretim için bu kolay tip tercih edilirken, Pinara Telmessos ve Tlos'ta cepheleri ayrı üretilen mezarlar yapılmıştır. Bu mezarlarda bir yandan mezar odası oyulurken bir yandan atölyede yine yerel taştan mezarların cepheleri hazırlanmış ve bunlar daha sonra eşige oturtulmuştur. Pinara'da bazı mezarların önlerinde görülebilen ayrı cepheler ve Telmessos'taki birkaç örnekte ayrı yapılmış cephelerden günümüze kalan saçaklık kısmı hazırlanmış yuvalarında görülebilir. Bu ayrı üretim sayesinde ustalar daha kısa sürelerde bir mezarı bitirilebilmiştir.

³¹ Limyra'da köy dokusunun altında, daha önce Ağva (Özoral 1980) veya Antalya'da (Çevik 1995) da bulunan kiremit mezarları bulunmuştur. Çeşitli nedenlerden (mali veya sınıfsal) kaya mezarı veya lahit yaptıramayan insanlar burada gömülmüş olmalıdırlar. Burada ele geçen yüzey buluntuları geç klasik dönemden Roma dönemine kadar tarihlenmektedir; kazı veya yayın henüz yapılamamıştır.

³² Artumpara'nın Xanthos'un mu Telmessos'un mu beyi-dynastı olduğu henüz kesinlik kazanmamıştır, bkz. M.Zimmermann 1991, 34, dn.82.

³³ TL 104 b, ve Theopompos (FGrHist 115 F 103, 17.)

düşünmemiz gerekir: mesela askerlerin yüksek rütbeli subaylarına³⁴, artan savaş seferlerine silah yetiştiren silah üreticilerine daha doğrusu kabartmalar ve sikkelerden tanıdığımız zırh, miğfer ve başka savaş aletlerinin üretimini organize eden kişilere, Perikle'nin mezar kabartmalarından³⁵ tanıdığımız atlı birliklerin atlarını yetiştiren ve tımar eden kişilere (krustti), savaşların yönlendirilmesi için manevi destek veren özel rahip veya bilicilere³⁶ ve mezar yazıtlarındaki bilinmeyenler çözüldüğü zaman ortaya çıkacak olan diğerlerine. Sadece Limyra - Tipi cephelerin arkasındaki kişileri düşünürsek, Perikle sayesinde sınıf atlayan oldukça geniş bir topluluk karşımıza çıkmaktadır. Bu mütevazi ama yine de varlığını inkar etmeyen mezar cephelerini yaptırtanlar arasında da farklılıklar gözlemlemek mümkündür. Aynı görünmelerine rağmen bazılarının ölçeği çok küçük olmuştur, bazıları ise mezarlarını daha çok vurgulamak için yazıt ve kabartmalarla süslemiştir³⁷. Dolayısıyla bu yeni orta sınıf da kendi içinde mali gücü daha çok veya az olanlar olarak ayrılmaktadır.

Mezarlarına günün modası olan Yunan mimarisi ve detaylarını yansıtan mezar sahipleri bu yöndeki zevklerini kuşkusuz yaşama alanlarına da yansıtmıştır. Sürekli artarak kendini değişik alanlarda gösteren Yunan modasında Perikle'nin etkisi büyük olmuştur. Yunanca'nın mezar yazıtlarında artarak kullanılması, gündelik yaşamda da elit tabakaya eğitimde yabancı dil olarak Yunanca dersleri verildiğini akla getirmektedir³⁸. Bazıları miras hukuku kurallarını adapte edecek kadar yakınlık duymuştur³⁹ veya Perikle gibi Yunan vezninde yazdıkları şiirlerde kendi soyunu Zeus'a dayandırmışlardır⁴⁰. Bir yandan yeni modaları adapte ederken, bir yandan da gelenekseli terketmeyen Limyralılar bu anlayışı evlerine de taşımışlardır kuşkusuz. Evlerinin dekorasyonlarında Yunanistan'dan ithal edilen vazolar⁴¹ veya başka süs ve kullanım eşyalarını yerel eşyalarla yanyana

³⁴ Tebursseli'yi adıyla biliyoruz; Borchhardt 1988, 73 vd.

³⁵ Borchhardt 1976, 121 v.d.

³⁶ Büyük İskender'e yardımcı olmuş olan ünlü Likya'lı bir kahin Telmessos'lu Aristandros gibi Perikle'nin kahini olduğunu söyleyen bir kişi Limyra'da gömülüdür; mezar V/68 TL 133, Borchhardt 1990, 130.

³⁷ Borchhardt-Neumann Schulz 1985, 88 vd, ayrıca Nekropol II'de mezar II/52, II/154

³⁸ Wörrle 1991, 223 vd.

³⁹ Wörrle, 1995, 394.

⁴⁰ Wörrle 1991, 204 vd.

⁴¹ Bazıları ithal edilmiştir, kendi üretimleri olan vazolar da olmuştur, Mader 1993, 168; Borchhardt 1990, 136.

kullandıklarını düşünmeliyiz. Likya kıyafetleri konusunda fazla bilgimiz olmamakla birlikte kabartmalarda Likya ve Yunan giysilerinin yanyana kullanıldığı düşünülmektedir⁴².

Nekropollerin Karakterleri

Mezar sahiplerinin karakterleri nekropollere bir biçimde yansımıştır. Bu yüzden kentsel açıdan da değerleri üzerinde konuşmak mümkündür. Limyra'nın chora'sında yer alan az sayıda mezar buradaki yaygın tarımsal güce işaret etmektedir, üç katlı bir Hyposorion lahdi gibi anıtsal mezarlar da zengin toprak sahiplerinin önemini vurgulamaktadır⁴³. Arykandos vadisini kontrol altında tutan ve geçenleri muhtemelen haraca bağlayan kale sakinlerini Nekropol I'de görebiliyoruz; Limyra'ya en azından hellenistik dönemde bağlı olduklarını bugün dinamitlenmiş olan bir yazıttan biliyoruz⁴⁴. Buradaki mezarların büyüklükleri ve kaliteli işçilikleri Limyra kentinde bile olmayan, yüksek bir varlık seviyesine işaret etmektedir. Limyra-Tipi mezar cephelerinin bu nekropolde kullanılmamış olmaları zengin görüntünün içinde orta sınıfın yer almaması bakımından da uygun gözükmektedir.

Nekropol II ise en belirgin biçimde, yeni sınıf atlayanların yoğunlukta olduğu bir kent nekropolüdür. Limyra-Tipi'nin en yoğun olarak burada kullanılmış olması, fazla anıtsal mezarın yer almaması ve mezarlığın görsel olarak kentle ilişki içinde olması nekropolün yaşayan Limyra kentiyile bağlantısını göstermektedir. Yunanca yazıtlarının iki tanesi dışında hepsinin 4.yy'a tarihlenmesi⁴⁵ ve henüz Roma dönemine ait herhangi bir iz bulunmaması burasının 4.yy'da yoğun bir biçimde kullanıldığı ve daha sonra kullanılmaktan vaz geçildiği izlenimini veriyor. Kentin genişleme alanlarına giderek uzak kalması ve Roma döneminde genelde yola yakın mezarların tercih edilmiş olması⁴⁶ buraya olan ilginin azalmasına neden olmuş olabilir. Kentin hemen doğusunda yer alan ve yine kent nekropolü olan, Nekropol III de Nekropol II ile beraber 4.yy'da artan ihtiyacı karşılamak için kullanılmaya başlanmıştır. Baştan beri kente daha yakın olan bu mezarlık kentten daha sonra doğruya doğru genişlemesiyle de kullanılmaya

⁴² Bruns Özgan 1987, 101,129 ve dipn.534, genelde kıyafetler Yunan terminolojisiyle tarif edilmiş olsa da Likya giysisi olduğu düşünülen kapışonlu bir manto da kabartmalarda görülür.

⁴³ J.Borchhardt -G.Neumann 1997, 63-74.

⁴⁴ Wörrle, 1995, 388.

⁴⁵ Wörrle 1995,387 vd.

⁴⁶ Bunun için iyi bir örnek Kilikya nekropolleridir Machatschek 1967, 30.

devam edilmiştir. Roma İmparatorluk dönemine ait mezar yazıtları en çok burada görülmektedir⁴⁷.

Nekropol V'in statüsü eskiden beri tartışılır, ancak genel olarak burasının Limyra'ya bağlı Perni adlı bir yerleşim yeri olduğu ve halkının perioikoi olarak adlandırıldığı kabul edilmiştir⁴⁸. Ancak perioikos'ların statüleri hakkındaki tartışma devam etmektedir. Mezarlığın genel karakterinden bu konuyla ilgili olarak bazı bilgiler edinilebilir. Limyra-Tipi'nin burada pek revaçta olmadığı onun yerine daha geleneksel olan, iki gözlü tek katlı diğer tipinin daha yaygın olduğu gözlenebilir. Bunun dışında yukarıda bahsi geçen Aramice yazıt, bir amorf tumulus, çeşitli Yunan etkili cepheler ve sayıları diğer nekropollere göre daha çok olan serbest duran mezarlar bu nekropolün, dolayısıyla burada yaşamış olan insanların daha farklı bir yapıya sahip olduklarını göstermiştir. Burada mezar sahibi olmanın kurallarının diğer taraftan daha farklı olup olmadığını bilemiyoruz. Mezar sayısının çokluğu burasının küçük bir köy yerleşimi olmadığını göstermektedir. Buradaki mezar sahiplerinin kenttekilere göre çoğunlukla hellenleşmemiş, yerel kişilerden oluştuğu ve kent halkına oranla daha az hakka sahip oldukları düşüncesi nekropollere bakıldığı zaman doğru gözükmemektedir⁴⁹. Perioikos'ları kentlilerle aynı haklara sahip çevrede yaşayanlar olarak görmek eldeki malzeme ışığında daha makul gözükmemektedir⁵⁰. Ayrıca Limyra ve hatta Likya dışından gelmiş insanların da burada yerleşmiş olmaları, özellikle de amorf tümülüs düşünüldüğünde, mümkündür ve bu da perioikoi tanımına tamamlayıcı bir bilgi olmaktadır⁵¹.

Sonuç olarak nekropoller bize Limyra ile ilgili birçok bilgi aktarmaktadır. Pers yönetimine rağmen, nekropollerde bir Pers etkisinden bahsetmek mümkün değildir. Geleneksel formlar içinde büyük boyutlu olanlar genelin içinde pek fazla tercih edilmemiştir. Kendisine kaya nekropollerinde bir yer edinebilen nüfusun yaklaşık %30'u ise geleneksel formlara yakın olmakla birlikte onların daha basitleştirilmiş biçimlerine (yani Limyra-Tipi'ne) zorunlu veya gönüllü olarak yönelmişlerdir. Nüfusun yaklaşık %10'u tarafından izlenen Yunan etkili mezarlarda dikkati çeken bir nokta etkilerin sadece dış cephelerde yoğunlaşmış olmasıdır. Mezar içlerinde çağlar boyu değişmeyen ve Anadolu kökenli olduğu

47 Wörrle 1995, 398-403.

48 Borchhardt 1990,133.

49 Hahn 1981, 51 ff.

50 M.Wörrle 1978, 239.

51 Bryce 1986, 169 -170; Blakolmer 1993, 162. Geniş nekropollerinde kent dışından gelmiş olanları barındıran bir antik kent de Hierapolis'tir.

düşünülen klineler mevcuttur⁵². Bütün nekropollerde, çok az mezar hariç, bir ila altı arasında değişen kline sayılı iç mekanlar kullanılmıştır. Yani çok Yunan etkili cephelerle tamamıyla geleneksel cephelerin arasında iç mekan düzeni ve dolayısıyla da gömme biçimi açısından bir fark olmadığı anlaşılmaktadır. Buradan da kültürün en "can alıcı" noktası olan ölümden geleneklerin ancak çok zor değiştiğini görüyoruz⁵³.

Limyra için yürütülen nekropol çalışmalarından bir bakış açısını tanıtmaya çalışırken Likya dışında geniş nekropollere sahip olan bölgeler için de benzer bir çalışma biçimi önermek mümkündür. Özellikle Kilikya nekropolleri bu açıdan önemli olabilir. Kazısı yapılmamış kentlerin nekropolleri vasıtasıyla tanımlanabilmeleri için yıllar önce A.Machatschek'in Korykos, Elaiussa Sebaste ve Kanytelleis için veya E.A.Rosenbaum'un Anemorium ve Adrassus (Balabolu) için yaptıkları ayrıntılı mimari analiz çalışmaları bu açıdan önemli başlangıçlar yaratmıştır. Son yıllarda yeniden bir canlanma yaşayan Kilikya araştırmaları sayesinde bu çalışmaların devam edeceğine ve yeni bilgiler ışığında Kilikya'luların daha iyi tanınacağına kuşku yoktur.

FIGÜRLER

- Fig. 1: Limyra ve çevresi (Borchhardt 1993, Harita 3).
- Fig. 2: Tek katlı Likya Tipi, Limyra Nekropol I, Mezar 5 (Alman Arkeoloji Enstitüsü İstanbul, Neg.Nr. KB 3489).
- Fig. 3: Limyra-Tipi örneği, Nekropol II, Mezar 13 (Klaus Schulz).
- Fig. 4: Nekropol II Mezar 151, geleneksel çerçevelere giydirilmiş Yunan detayları (Klaus Schulz).
- Fig. 5: Nekropol IV, Mezar 7, Krustti'nin mezarından bir detay (Zeynep Kuban).

NOT: Kısaltmalar Alman Arkeoloji Enstitüsü kısaltmalar kılavuzuna uygun olarak yapılmıştır, onun dışında:

KST= Kazı Sonuçları Toplantısı ;

TL = E.Kalinka, TAM I (Tituli Asia Minoris) Tituli Lyciae lingua Lycia conscripti, Viyana 1901, mezarladaki Likçe yazıtların numaraları için kullanılmıştır.

⁵² Machatschek 1967, 58, Dipnot 266.

⁵³ Osmanlı mezarlıklarında da zamanın modasına göre değişen mezar taşlarını görmek mümkündür, ancak bütün Batılılaşmaya rağmen, günümüz de dahil olmak üzere ölümler yine kible yönünde ve doğrudan toprağa verilmektedirler.

KAYNAKÇA

- Blakolmer 1993 F.Blakolmer, "Die Grabung in der Nekropole V von Limyra, Vorläufige Ergebnisse", *Akten des II. Intern. Lykien Symposions*, Cilt II, 162
- Borchhardt 1976 J.Borchhardt, Die Bauskulptur des Heroons von Limyra", *Ist.Forsch.* 32
- Borchhardt-Neumann Schulz 1985 J. Borchhardt, G. Neumann, K. J. Schulz, Die Grabstiftung der Xuwata in der Nekropole II von Limyra, *ÖJh* 56, Beiblatt 88 vd.
- Borchhardt, Neumann, Schulz, Specht, 1988 J.Borchhardt, G.Neumann, K.Schulz, E.Specht, Die Felsgräber des Tebursseli und des Pizzi in der Nekropole II von Limyra, *ÖJh* 58, 73-154
- Borchhardt 1990 J.Borchhardt, "Zemuri" *İst.Mitt* 40, 137 vd.
- Borchhardt 1993 J.Borchhardt, *Die Steine von Zemuri*, Viyana 1993
- Borchhardt-Neumann 1997 J.Borchhardt -G.Neumann, "Die Grabstiftung des Xudara in der westlichen Chora von Limyra", *ÖJh* 66, 63-74.
- Bruns Özgan 1987 C.Bruns-Özgan, *Lykische Grabreliefs des 5. und 4.Jhr.v.Chr.*, Tübingen 1987
- Bryce 1986 T.R..Bryce, *The Lycians in Literary and Epigraphy Sources*, Kopenhagen 1986,
- Çevik 1995 N.Çevik, The Localization of Olbia on the Gulf of Pamphylia, *Lykia I* , 89-103
- Deltour-Levie 1982 C.Deltour-Levie, *Les Piliers Funéraires de Lycie*, Louvain-Neuve, 1982
- Francovich 1990 G.de Francovich, "Sanctuari e tombe rupestri dell'antica Frigia e una indagine sulle tombe della Licia", Roma 1990
- Frei 1990 P.Frei, "Geschichte Lykiens im Alttertum", *Götter Heroen und Herrscher in Lykien*, Ausstellungskatalog, Viyana 1990
- Hahn 1981 I. Hahn, "Periöken und Periökenbesitz in Lykien", *Klio* 63, 51-61
- Işık-Yılmaz 1996 F.Işık-H.I.Yılmaz "Likya'da Konut ve Gömüt arasındaki yapısal ilişkiler, *Tarihten Günümüze Anadolu'da Konut ve Yerleşme*, Habitat II Sergi Kataloğu, İstanbul 1996.
- Konecny -Marksteiner 1995 "Der Survey auf dem Bonda Tepesi", J.Borchhardt vd. Bericht der Grabungskampagne in Limyra 1995, *KST XVIII/2*, 173.

- Kuban 1996 Z.Kuban, "Ein Astodan in Limyra ?", *Fremde Zeiten Festschrift J.Borchhardt*, 133-145.
- Machatschek 1967 A. Machatschek, Die Nekropolen und Grabmäler von Elaiussa Sebaste und Korykos im rauhen Kilikien, Viyana 1967.
- Mader 1993 I. Mader, "Die spätclassische und hellenistische Keramik von Limyra", *Akten des II. Internationalen Lykien Kongresses*, Cilt II, 163-169.
- Neumann 1996 G.Neumann, "Griechische Personennamen in lykischen Texten", *Fremde Zeiten, Festschrift J.Borchhardt*, 145-153
- Özoral 1980 T.Özoral, "Ağva Nekropolü Kazısı", *Actes du Colloque sur la Lycie antique*, Istanbul 1980, 95-96
- Rosenbaum 1971 E.A.Rosenbaum, *Anamur Nekropolü*, Ankara 1971
- Rosenbaum 1980 E.A.Rosenbaum, *The Necropolis of Adrassus (Balabolu) in Rough Cilicia (Isauria)*, Viyana 1980
- Schädler 1991 U.Schädler, "Attizismen", *IstMitt.* 41, 265-324
- Shabazi 1976 S.Shahbazi, *The Irano-Lycian Monuments*, Inst.for Achaemenid Research 2, Teheran 1975
- Stronach 1966 D.Stronach, "The Kuh-ı Shakrak Fire Altar", *JNES* 25 217-227
- Trümpelmann 1992 L.Trümpelmann, *Zwischen Persepolis und Firuzabad*, Mainz 1991
- Weiskopf 1989 M.Weiskopf, The So Called Great Satrap Revolt, *Historia* 63
- Wörrle 1978 M.Wörrle, "Epigraphische Forschungen zur Geschichte Lykiens II", *Chiron* 8, 201-246
- Wörrle 1991 M.Wörrle, "Drei Inschriften aus Limyra, Epigraphische Forschungen zur Geschichte Lykiens IV", *Chiron* 25, 203-239
- Wörrle, 1995 M.Wörrle, "Epigraphische Forschungen zur Geschichte Lykiens V", *Chiron* 25, 387 vd.
- Zahle 1990 J.Zahle, "Herrscherportraits auf lykischen Münzen", *Götter Heroen und Herrscher in Lykien*, Ausstellungskatalog Viyana 1990, 51-59
- Zimmermann 1991 M.Zimmermann, *Untersuchungen zur historischen Landeskunde Zentrallykiens*, Bonn 1991

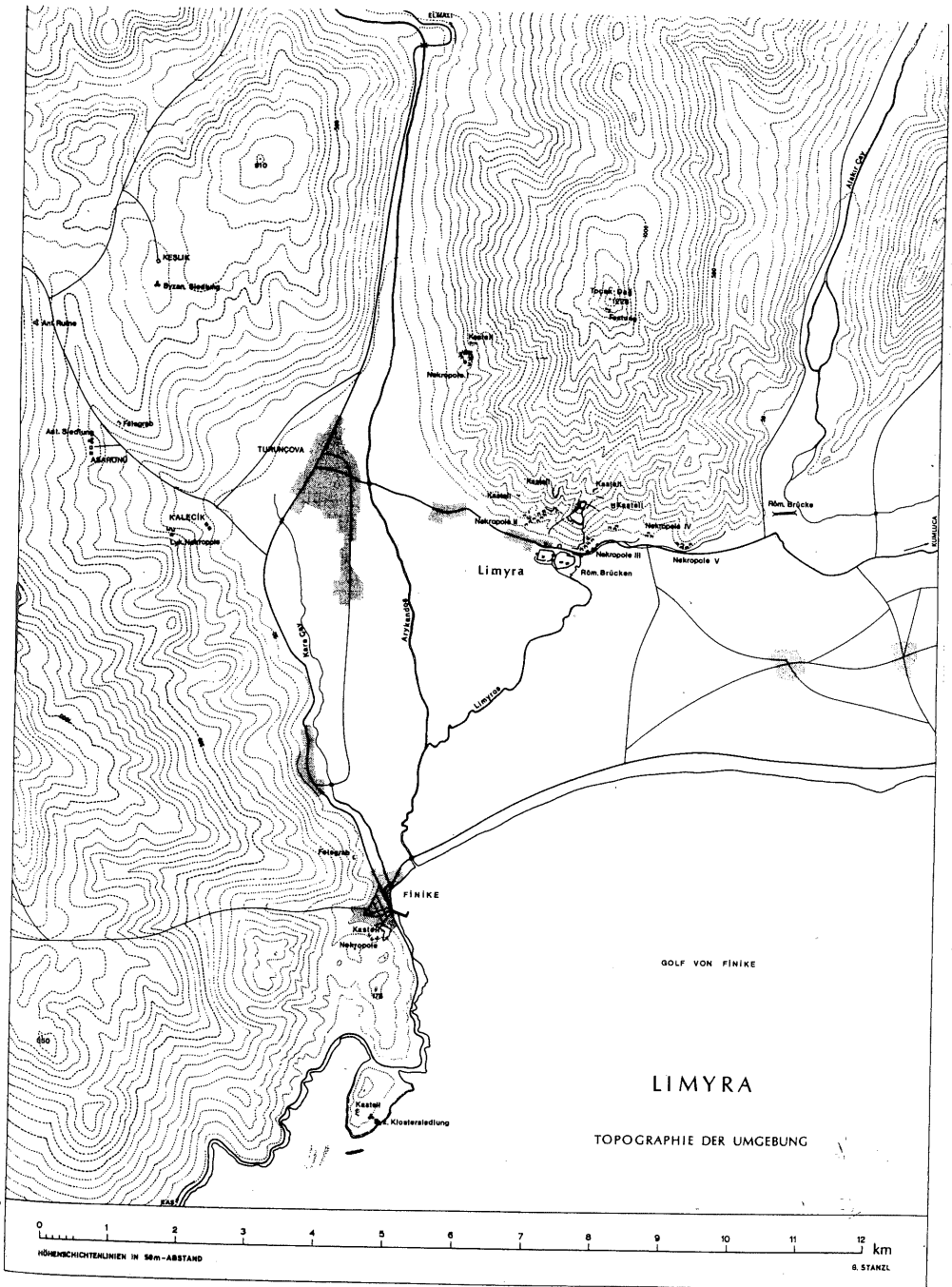


Fig. 1

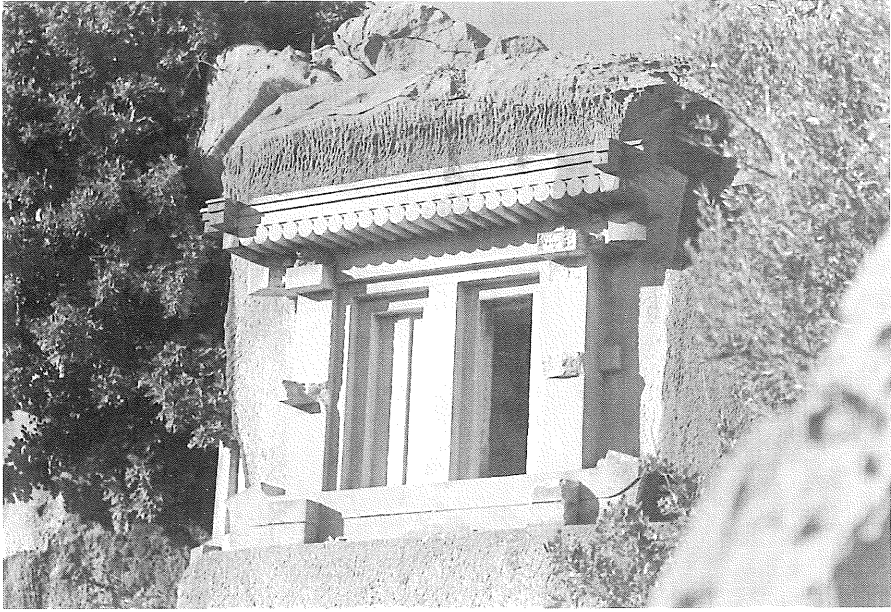


Fig. 2



Fig. 3

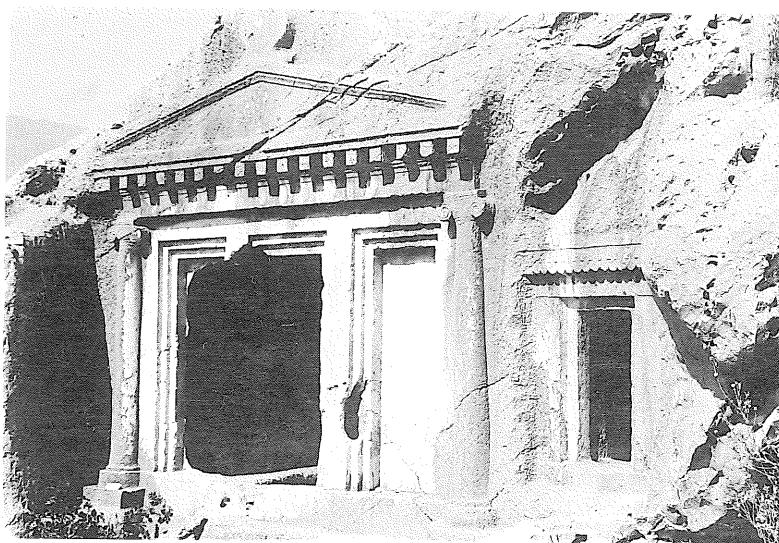


Fig. 4

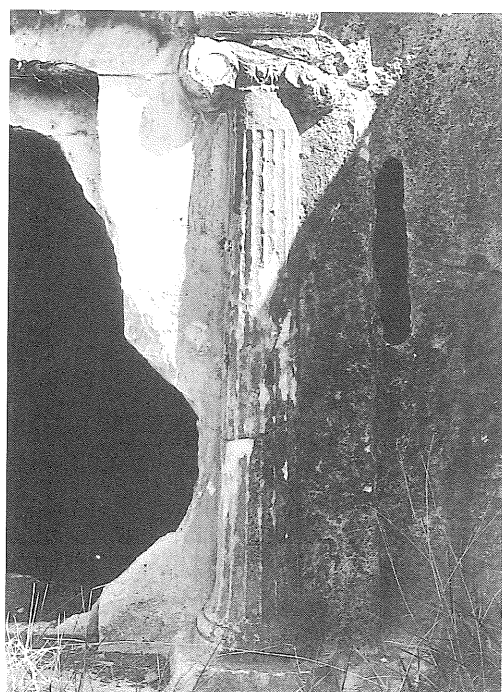


Fig. 5