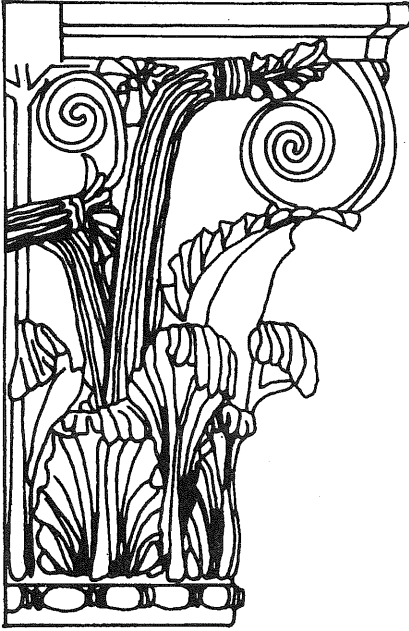


ISSN 1301-7667



MERSİN ÜNİVERSİTESİ
KILIKIA ARKEOLOJİSİNİ ARAŞTIRMA MERKEZİ YAYINLARI



OLBA

II

(ÖZEL SAYI)
II.CİLT

I. Uluslararası Kilikia Arkeolojisi Sempozyumu
Bildirileri

MERSİN 1999



MERSİN ÜNİVERSİTESİ

KILIKIA ARKEOLOJİSİNİ ARAŞTIRMA MERKEZİ YAYINLARI - II

Editör

**Serra DURUGÖNÜL
Murat DURUKAN**

Correspondance addresses for sending articles to following volumes of Olba:

OLBA'nın bundan sonraki sayılarında yayınlanması istenen makaleler için yazışma adresi:

**Mersin Üniversitesi
Fen-Edebiyat Fakültesi
Arkeoloji Bölümü
Çiftlikköy Kampüsü MERSİN/TÜRKİYE**

e-mail: Kilikia@usa.net

Tel: 0.90 324 361 00 01 (10 hat) / 162

Fax: 0.90 324 361 00 46

**ISSN 1301-7667
MERSİN 1999**

İÇİNDEKİLER

Selim KAPUR	A Review of the Late Quaternary History of Anatolia253
M. Kemal SERTOK	Kuzey-Batı Dağlık Kilikya'da Yapılan Eski Madencilikle İlgili Bir Araştırma273
Norbert KARG	Tarsus and Anatolian Chronology in Retrospect283
Marie Henriette GATES	Kinet Höyük in Eastern Cilicia: A Case Study for Acculturation in Ancient Barbors303
Thomas MARKSTEINER	Überlegungen bezüglich einer strukturellen Verwandtschaft Achämenidenzeitlicher Gipfelbefestigungen des Südwestlichen Kleinasien313
Charles GATES	Kinet Höyük 1992-1997: The Achaemenid Persian and Hellenistic Periods323
Zeynep KUBAN	Bir Nekropolün Siyasi ve Kültürel Boyutu Limyra Örneği333
Turgut SANER	Karaman-Başdağ'da Hellenistik (?) Yapı Grubu345
Detlev WANNAGAT	Zur Säulenordnung des Zeustempels von Olba-Diokaisareia355
Levent ZOROĞLU	Kilikya Berenikesi'nin Yeri369
Tamer KORKUT	Die Pamphylisch-Kilikischen Kalkstein-Girlandenostotheken381
Bilal SÖĞÜT	Lamos'da Bulunan Bir Tapınak309
Marcello SPANU	Some Considerations on the Theatre of Elaiussa411

II

Melih ARSLAN	Roma Dönemi Kilikya Şehir Sikkelerinde Mithras Kültü425
Emanuela BORGIA	Research on Onomastics in the Areas of Korykos and Elaiussa Sebaste447
Richard BAYLISS	A Place of Permanence in the Cemetery at Flavias.....483
Ayşe AYDIN	Die Kirche II in Emirzeli499
Candan ÜLKÜ	Çukurova Bölgesi'nde (Kilikia) Devşirme Malzeme Kullanımı Üzerine Bir Araştırma514

**ÇUKUROVA BÖLGESİ'NDE (KILIKIA) DEVŞİRME MALZEME
KULLANIMI ÜZERİNE BİR ARAŞTIRMA
(Lev. 159-163)**

* Candan ÜLKÜ

1.GİRİŞ

Mersin ile ilgili araştırmaların daha çok kentin arkeolojik geçmişi üzerinde yoğunlaştığını belirtebiliriz. Kentin tarihsel anıtlarının sayısının, kentin 19.yy.da kurulması nedeniyle azlığı dikkat çekicidir. Ancak ilçelerde, birbirinden ilginç örneklerle rastlamak olasıdır.

Mersin Üniversitesi Araştırma Fonu'nca desteklenen ve başkanlığını yürüttüğüm¹ "İçel'de Üç Cami" adlı proje 1996-1997 yıllarında sürdürülerek sonuçlandırılmıştır [Ülkü, 1995].

Bu tebliğde, araştırma projesi kapsamında ele aldığımız, devşirme malzeme ile inşa edilen Mut'taki Dağ Camisi tanıtılacaktır. Bunun yanında, mimaride devşirme malzeme kullanımı üzerinde durulacaktır.

2. MUT, DAĞ CAMİSİ

Mut merkezinin 2 km. batısında, Mut öreni diye anılan alanda yer almaktadır [Fig. 1].

Bugün yazıtı ya da tarihlemeye yardımcı olabilecek herhangi bir veri bulunmamasına karşın, Atlay 1200'den sonraya tarihlemektedir [1976 : 82].

10.24 x 10.24 m. ölçülerinde kare planlı bir yapıdır ve bir kubbe ile örtülmektedir [Arel,1962] [Fig. 8]. Kubbe iç mekânda kemerlerle oluşturulan bir kemer dizisine oturur. Böylece, kareden kubbenin dairesel kaidesine geçiş sağlanmıştır. Kemer dizisini oluşturan, kemerlerin başlangıçları, belli bir yüksekliğe yerleştirilmiş olan ve herhangi bir dayanağa (sütun ya da duvarayağına) oturmayan başlangıçlara dayanmaktadır. "L" şeklinde biçimlendirilen bu başlangıçlar [Fig. 2], duvar yüzeyinden ileri çıkmaktadırlar. Bu kemer dizisinin, karelerin köşelerine rastlayanları pantantife dönüştürülmüştür. Bugün dökülen taş sıraları nedeniyle kubbenin dışardan tromplarla desteklendiğini görüyoruz. Kubbenin iki farklı sistemle ayakta tutuluyor olması, ilgi çekicidir. Kubbenin orta kısmı, bugün yoktur. Bunun bir çökme sonucu mu oluştuğu, yoksa hiç mi inşa edilmediği sorusunun yanıtını vermek oldukça zordur. Ancak kubbenin orta kısmının düzgün şekilde yıkılması az bir olasılık olduğu belirtilmeli ve kubbenin

* Yrd.Doç.Dr. Candan ÜLKÜ, Mersin Üniversitesi Fen Edebiyat Fak. S. Tarihi Böl., Mersin/ TÜRKİYE.

¹ Çalışma ekibi Nilay KESER (mimar), Seyfi ÇUBUK (harita mühendisi), Şinasi BAŞAL (Silifke Müzesi Müdürü) ve fotoğrafları çeken İhsan BIÇAKCI'dan oluşmaktadır. Kendilerine teşekkür ederim.

ortasının açık bırakıldığı izlenimi edindiğimizi belirtmeliyim. Bu yargıya, şu anda kubbenin hemen altında duran yıkıntıların oluşturduğu kümeye bakarak da söyleyebilmekteyiz. Yapılacak bir temizlik kazısı bu soruna olduğu kadar, aynı şekilde, zeminin saptanmasına da yardımcı olacağı inancındayım.

Dışarıdan yapıyı dolaştığımızda: Caminin giriş kapısı batıdadır [Fig. 1]. Onun güneyinde daha küçük boyutlu olan ve bugün taşlarla kapatılan kapı ya da pencere benzeri bir aralık bulunmaktadır. Asimetrik bir düzenleme dikkatimizi çekiyor. Giriş kapısı cephenin kuzeyinde ve bugün taşlarla kapatılmış kapı ya da pencere benzeri aralık ise cephenin tam ortasında yer almaktadır. Kapı oldukça sadedir [Fig. 3]. Dikdörtgen biçimli kapının etrafını bir profilin dolaştığını ve bunun doğrudan yapı üzerine işlenmiş olduğunu izliyoruz. Profillendirmenin üzerinde bitkisel süslemeli, bulunmuş / devşirilmiş bir parça yerleştirilmiştir. Pencere çerçevesinin söveleri eş büyüklükte, birbirine eş, sade ve süssüz yapı malzemeleriyle, lento ise üst üste konulmuş, üzeri işlenmiş iki parçadan oluşmaktadır. Lento olarak kullanılanlardan alttaki bitkisel bir bezeme gösterir. Üstteki ise, muhtemelen bir kornişe ait olmalıdır [Fig. 4].

Güney cephesinde ise, mihrabın her iki yanında bakışık yerleştirilmiş, birer açıklığa (pencere ?) rastlanılır [Fig. 5]. Pencere söveleri sade malzmeden seçilmiş, söve taşı yerine ise, bir kornişin parçaları yerleştirilmiştir. Pencere gibi, cepheye bakışık yerleştirilen diğer iki öge ise, bir(er) sütuna ait parçalardır. Kuzey [Fig. 6] ve doğu cephelerinde, kapı ya da pencere benzeri bir açıklık bulunmaz. Ancak güney cephesinde olduğu gibi cepheye bakışık yerleştirilen bir(er) sütuna ait parçalardan söz edebiliriz. Duvar yüzeylerine yerleştirilen sütunların, duvarlarda hafifletme ögesi olarak kullanıldığını ileri sürebiliriz.

İç mekânda, dışarıya göre daha küçük boyutlu taşların kullanıldığını görüyoruz. Yerden yaklaşık 2 m. Yukarıdan başlayan kemerler, (aslında, olası bir zeminin üzeri molozlarla kaplı olduğundan, bunu kesin olarak söylemek son derecede güçtür.) duvardan ileri çıkmaktadır. Kemer dizisinin hemen üzerinde, bir dizi oluşturan yassı taşlarla oluşturulan bir silme dikkatimizi çekiyor. Kubbe adeta bu silmeden itibaren başlar ve benzer, küçük boyutlu ve eş büyüklükteki taşlarla örülmüştür. Kemer dizisi, adeta bir kasnak izlenimi uyandırmaktadır.

Mihrabın söküldüğünün ve yakın köy camilerinden birine götürüldüğünü Atlay'dan öğreniyoruz [1976: 83]. Ancak yerinde kalan parçadan, giriş kapısında olduğu gibi profilli bir çerçevesi olduğunu anlıyoruz. Aynı şekilde kalan izlerden, kemerli bir yapısı olduğunu takip edebiliyoruz [Fig. 7].

Mimber izine rastlayamadık. Dayanaksız bir malzmeden yapıldığı için günümüze ulaşamadığı, ya da onun da yakın köy camilerinden birine taşındığını ileri sürülebilir. Ancak bu yargının doğruluğunu inceleme olanağımız olmadı.

Taş süsleme dışında, başka malzeme üzerine uygulanan süslemeye rastlanmamaktadır. Çevrede bulunan yapı malzemeleriyle bu yapı oluşturulmuştur. Bunlar arasında kapı lentosu yerine bir friz, duvar örgüsü içine de sütunlara ait parçalar dikkatimizi çekiyor. Duvarlarının kalınlığı 1 m.yi bulan yapının iç ve dış

yüzeyleri, düzgün taşlarla kaplanmış, arası ise moloz taşlarla doldurulmuştur. Çeşitli büyüklüklerdeki taşlar, kiklop örgüsü benzeri, özenle bir araya getirilmiştir. Atlay, bu taşların Kladiyopolis [Klaudiopolis] örenlerinden alındığını belirtmektedir [1976: 82-83].

Bu yapıyı bugün kesin olarak tarihleyememekteyiz. Ancak Mut Kalesi'nin batısındaki Lâl Paşa Camisi'ne bakan duvarlarının duvar örgüsünde de benzer şekilde buluntu /devşirme malzeme kullanıldığı izlenir. Bu duvarların Kuyucu Mehmet Paşa tarafından onartıldığı bilinmektedir. Dolayısıyla 16.yy. sonu – 17.yy. başı civarına tarihlene yapmanın, başka kaynaklar elimize geçinceye kadar şimdilik kaydıyla kabul edileceği inancındayım.

Mut merkezine 2 km. uzaklıktaki bu yapının etrafı bugün tamamiyle “boş” görünmektedir. Sanki bozkırın ortasına kurulmuş kubbeli bir çadır izlenimi ediniriz. Acaba hep böyle miydi? Oysa bu yapıya bizi ulaştıran yolun üzerinde mezarlıklar bulunmaktadır. Yapının yakınına kadar mezarlıkların ulaştığını ileri sürülebilir. Yapıyı incelemek için gittiğimizde, yapının kuzeyindeki bir alanda mezara benzer izlere rastladık. Ancak yapının etrafının sürülerek tarla haline getirilmesi nedeniyle, bunu sadece bir iz olarak geriye kaldığını, ama neye ait olabileceğini söylemekten uzak olduğumuzu belirtmek istiyorum. Bu yörede pek çok mezarlıkta, yazılı mezar taşlarının geç tarihli oluşu, diğerlerinin ise yazısız ve piramidal şekilli taşlardan seçilmiş olması, tarihlene açısından zorluklar yaratmaktadır. Bu yapıyı etrafında da böylesi taşlarla oluşturulmuş bir hazirenin olmuş olabileceğini belirtebiliriz.

3. SONUÇ

• Bölgenin tarihinin karmaşıklığı, bu bölgede yer alan yapıların tarihlenmesini zorlaştırmaktadır.

• Ele aldığımız yapı var olan geleneksel mimari özellikleriyle bağdaşmamaktadır. Çukurova bölgesinin batısında Karamanoğulları, doğusunda ise Ramazanoğulları ve Dulkadiroğulları beyliklerinin mimari geleneklerinin ağırlıklı hissedilir. Bölgede yaygın olarak kullanılan “kufe tipi” cami örneklerine karşın, ele aldığımız yapının “tek kubbeli, küp mekânli” olması ilgi çekicidir.

• Yapının çevresinin şimdilerde tamamiyle “boş” olması, bu yapı malzemesinin nereden getirildiği sorusunu sormamıza neden olmaktadır. Ancak, Atlay'ın, devşirme malzemelerin Klaudiopolis antik kentinden getirilmiş olduğu yönündeki açıklamalarından öte elimizde doyurucu bilgi bulunmamaktadır.

• “Anadolu Selçuklu Mimarisinde Antik Devir Malzemesi” başlığını taşıyan makalesiyle, Gönül Öney, bugün hâlâ bu konuda araştırma yapanlar için önemli bir kaynaktır [1970]. Makalesinde, devşirme malzemeyi türlerine göre sınıflar ve kullanıldığı yapıları belirtir. Gönül Öney “duvar örgüsünde, kemerlerde antik malzeme” başlığı altında ele aldığı sınıflamasında şunları belirtir:

Antik malzeme Selçuklu devri mimarisinde, duvar örgüsünde, kemerlerde vs. inşaat malzemesi olarak da her türlü yapıda bol ölçüde kullanılmıştır. Bu malzeme antik yapıların düz veya işli taşları, sütunları, başlıkları, kemerleri, lentoları, balustradları, lâhitler vs. olabilir. Parçalar gelişigüzel duvar örgüsüne karıştığı gibi, orijinal fonksiyonlarına uygun olarak da kullanılabilir [1970: 21].

Yukarıda ele aldığımız yapıdaki devşirme malzeme kullanımı ile Selçuklu dönemi yapılarıyla paralellik göstermektedir.

• Devşirme malzeme kullanımı pek çok araştırmacının ilgisini çeken bir konudur. Devşirme malzeme dediğimizde, yabancı dillerdeki örneğin Almanca'daki "Spolien"den farklı bir şey kastedilmektedir. Örneğin, Almanca'daki "Spolien" kelimesi, kökeni Latince "spolia"ya dayanır ve "ganimet" anlamına gelir. Önceleri, düşmandan ele geçirilen silahlar vb. savaş ganimetlerini anlatırken, daha sonraları düşmandan ele geçen ve tekrar kullanılan sanat eserleri veya yapı malzemelerini gösterir hale gelmiştir [Lexikon der Kunst-6].

• Barkan, "Süleymaniye Cami ve İmareti İnşaatı" ile ilgili kitabında, Süleymaniye Cami ve İmareti'nin inşaatında "binaların muhtelif yerlerinde, eski eser harâbelerinden çıkarılan kıymetli taşların kullanılmış olduğunu" belirtir [1972: 346]. İnşaatla kullanılacak malzemenin alınacağı bölgeler arasında "İç-il, Alâiye ve Silifke tarafındaki harabeler"den de söz edilir [Barkan, 1972: 349]. Barkan, gönderilen bir emirde, "Mut Kadılığında 4 kıt'a *gül-şeftali* ve Şar-örendinde 2 kıt'a *serçe-gözü* direk bulunduğunu" belirtir [1972: 349]. H.959 tarihli bir hükümde ise,

Mut kasabasına yakınlarında bir köyde bulunan bir harabe kilisede "a'lâ, kızıl ve ak ve siyah ve yeşil direkler" olduğunun ve kasabanın içinde Meyhane Kapusu denilen yerde de bir yeşil direk bulunduğunun haber alındığını, bu direkleri mahallinde görmeleri, bahis mevzuu taşların ölçüleriyle münasip yerlerinden kopararak alınacak numunelerin İstanbul'a gönderilmesi istenilmektedir [1972: 349].

Kilikya yöresinde eski kiliselerin, yıkıntılarının, daha küçük boyutlu kiliselerin inşaatında kullanıldığı bilinmektedir [Hild ve Hellenkemper, 1990, 102, 148]. Yukarıda ele aldığımız örnekte de, etrafta bulunarak devşirilen malzemenin kullanıldığını görüyoruz. Bu da, geleneklerin sürdüğünü göstermektedir. Ancak Barkan'ın yayınında söz edilen malzeme toplanması ve toplanan malzemelerle büyük programlı yapılarda kullanılması, pratik malzeme gereksinimin giderilmesi yanında, sembolik bir yaklaşımı da işaret ediyor. Hakimiyeti altındaki topraklarda bulunan anıtsal yapılara ait yapı malzemeleri, büyük bir yapıyı inşaatında bir araya getirilerek, hem hakimiyet, hem de "kutsallığın" vurgulanmak istendiğini belirtebiliriz.

• Yukarıda ele aldığımız yapı, tarihi, yaptırın ve yapana usta bilinemediğinden, "vernaküler mimari" çerçevesinde de ele alınabilir. Vernaküler mimari deyimi ile

... toplumun sahibi bulunduğu kültürün, doğrudan doğruya [...] belirli ihtiyaçlar çerçevesinde maddeye dönüşmesidir. Başka bir deyişle, o

toplumun, mimara, dekoratöre veya başka uzmana ihtiyacı olmadan kendisi için ideal mekânı ve çevreyi meydana getirmesidir. [...] Estetik gelenekten gelir ve yapının teknolojisi ile birlikte nesilden nesile aktarılması [Sezgin, 1984: 44].

kastedilmektedir. Tanyeli'nin deyişi ile

mimarlık eylemi ortaya çıktığından bu yana, geçmişten yararlanma ve hatta biçim aktarma ile “özgün üsluplar” hep varolagelmışlerdir. [...] bir mimari üslup kubbe kemer, sütun, plaster ve tonozların bir “toplamı olmayıp, bunların kullanımını yönlendiren ortak ilkeler ve anlayışlar bütünüdür [1988: 61].

...

Tarihin geçmişi her gün tasfiye edip hergün dünyayı yeni baştan kurduğu türünde saf bir görüşümüz yoksa, geçmişin biçimlerini yeniden görmek bizi şaşırtmayacaktır. [...] biçimlerin tarihe yapışık olmadıkları savı kabul edilirse, bu durum hiç beklenmedik bir şey değildir [1988: 64].

• Mut'taki Dağ Camisi'nde antik devir malzemesi kullanıldığını belirtmiştik. Devşirme malzeme kullanımı, bize günümüzdeki “gecekondu” inşasını anımsattı. Özkan'ın, gecekondu mimarisinde kullanılan malzeme ile ilgili görüşleri ilginizi çekiyor:

Bugün Türkiye'de büyük kent gecekondualarında kullanılan 'hazır yapı öğeleri', çok ilkel bir düzeyde, Batıda ümit bağlanan 'katalog', 'parçalar takımı', 'yeniden kullanma', ve 'kendi evini kendin yap' gibi birçok fiziksel çevre tutumlarını soyut da olsa içermektedir. Sürecin kolay, en az enerji ve malzeme ile az zamanda olabildiği kadar tersinir mekanik dizgelerle barınak elde etmek konusundaki geçerliliği apaçık bir gerçektir [1973: 19].

Sonuç olarak, çeşitli özellikleriyle ele aldığımız bu yapının, özellikle içinde bir temizlik kazısının sürdürülmesi, yapıyla ilgili bazı sorunların açığa çıkarılması açısından önem taşımaktadır.

Nasıl farklı yapılardan taşlar bir araya getirilerek yapı oluşturulmuşsa, aynı şekilde bugün de taşlar sökülerek yapı yok edilmeye çalışılmaktadır. Bunun önüne geçilmesi için gecikmeden gerekli tedbirler alınmalıdır.

FIGÜR VE PLANLAR

- Fig. 1 Mut, Dağ Camisi (batı cephesi)
- Fig. 2 İç görünüm
- Fig. 3 Batı cephesi, kapı
- Fig. 4 Batı cephesi, pencere
- Fig. 5 Güney cephesi
- Fig. 6 Kuzey cephesi
- Fig. 7 Mihrap
- Fig. 8 Caminin Planı ve Ön Görünüşü

BİBLİOGRAFYA

- AREL, M. 1962., Mut'taki Karamanoğulları devri eserleri. Vakıflar Dergisi-5, Ankara, 246-247.
- ATLAY, N. 1976., Mut tarihi. Karaman.
- BARKAN, Ö.L. 1972., Süleymaniye cami ve imareti inşaatı. c.I, (1550-1557), Ankara:TTK.
- HILD, F. ve HELLENKEMPER, H. 1990., Kilikien und Isaurien, TIB 5, Wien: Verlag der Österreichischen Akademie der Wissenschaften.
- ÖNEY, G. 1970., Anadolu Selçuk mimarisinde antik devir malzemesi. Anadolu-XII,(1968), 17-38.
- ÖZKAN, S. 1973., Yapı öğelerinin yeniden kullanımı. Mimarlık-5, 18-19.
- SEZGİN, H. 1984., Vernaküler mimari ve günümüz koşullarındaki konumu. Mimarlık-201, 44-48.
- “Spolie”, 1996., Lexikon der Kunst-6, München: dtv.
- TANYELİ, U. 1988., Tarih, tasarım ve mimarlıkta geçmişten yararlanma üzerine gözlemler. Mimarlık-228, 61-64.
- ÜLKÜ, C. 1995., İçel’de üç cami. ME.Ü. Araştırma Fonu [FEF.AST.(CÜ)95-2/1], Yayınlanmamış Araştırma Raporu.

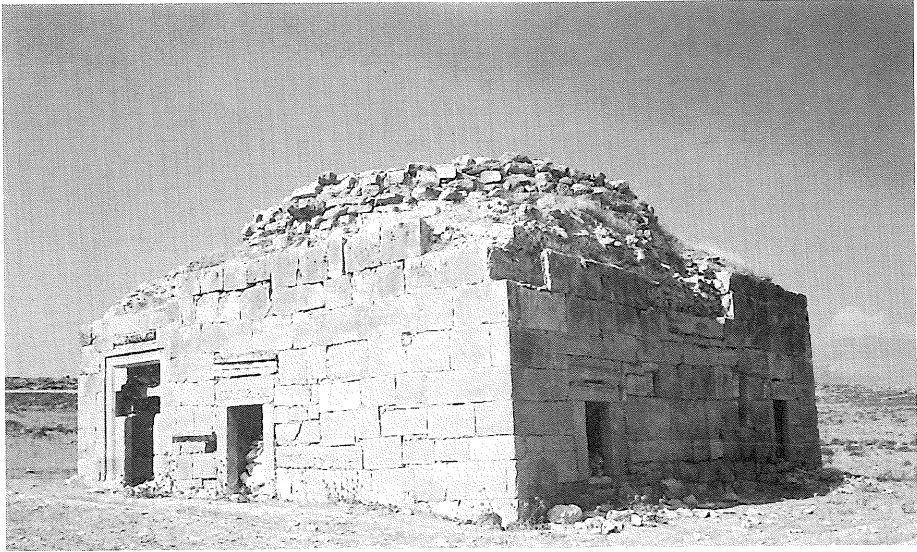


Fig. 1



Fig. 2

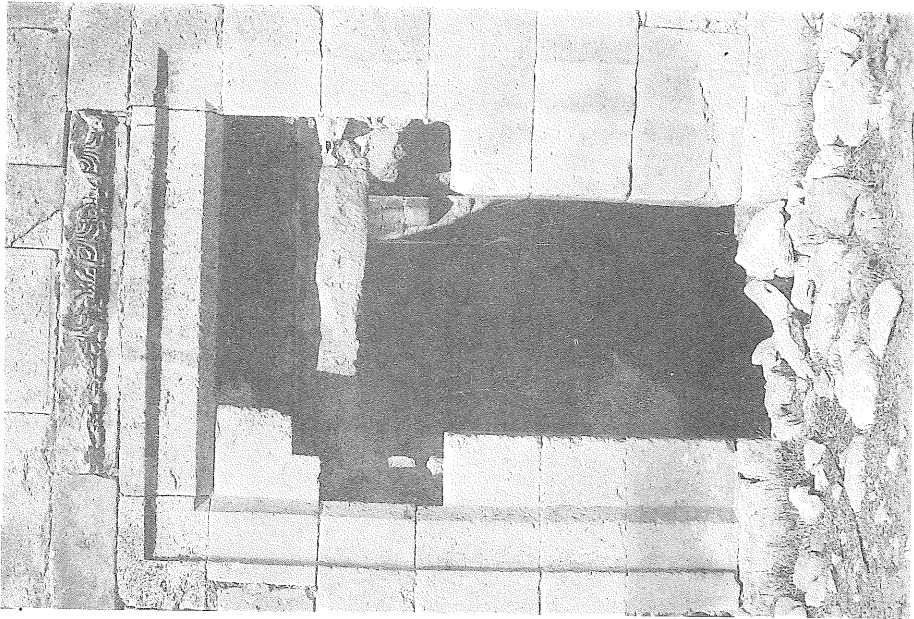


Fig. 3

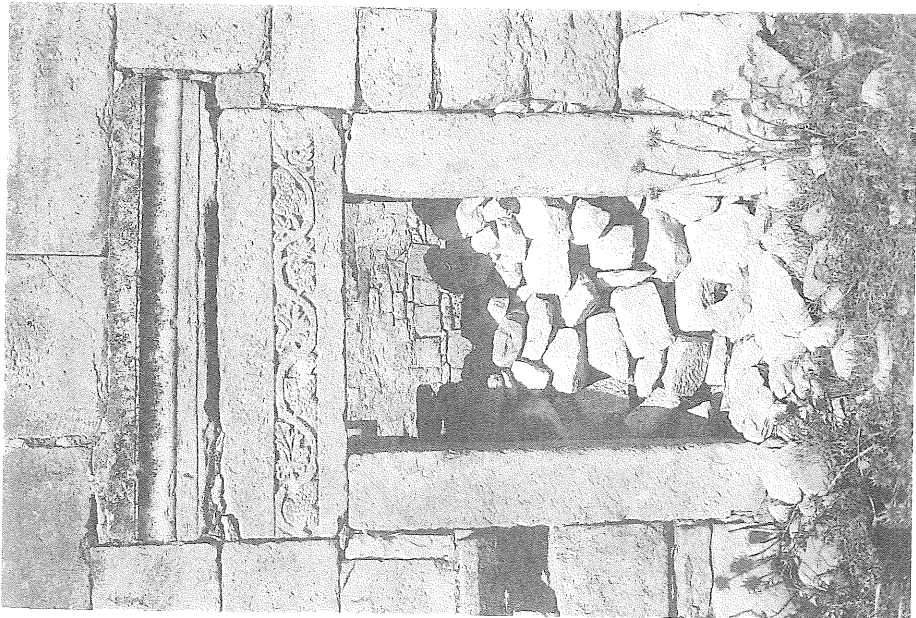


Fig. 4



Fig. 5



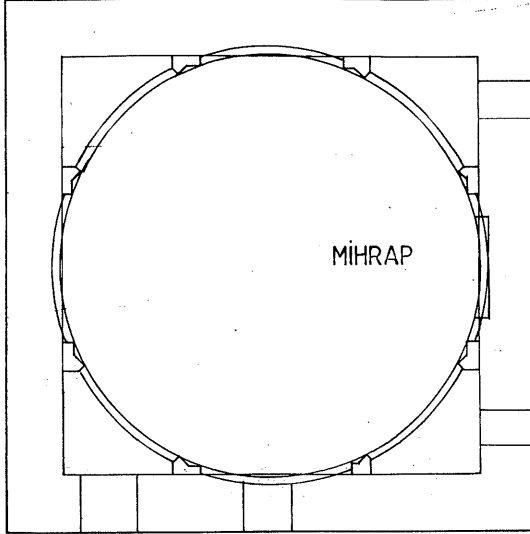
Fig. 6



Fig. 7

K ←

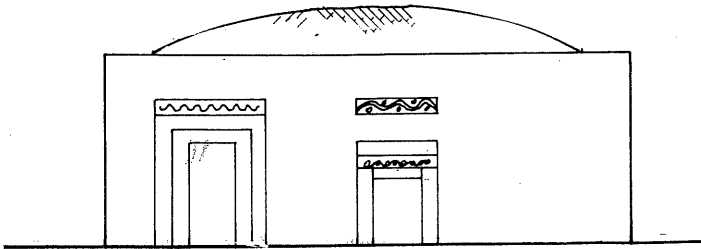
10.24



10.24

△
GİRİŞ

MUT ÖRENİ DAĞ CAMII 1/100



3.60

ÖN GÖRÜNÜŞÜ 1/100

0 1 2 m

Mim: NİLAY KESER

Fig. 8