



MERSİN ÜNİVERSİTESİ
KILIKIA ARKEOLOJİSİNİ ARAŞTIRMA MERKEZİ
YAYINLARI

(MERSIN UNIVERSITY
PUBLICATIONS OF THE RESEARCH CENTER OF CILICIAN
ARCHAEOLOGY)



OLBA
III

MERSİN 2000



MERSİN ÜNİVERSİTESİ

KILIKIA ARKEOLOJİSİNİ ARAŞTIRMA MERKEZİ YAYINLARI- III

(MERSIN UNIVERSITY
PUBLICATIONS OF THE RESEARCH CENTER OF CILICIAN
ARCHAEOLOGY)

Editör

Serra DURUGÖNÜL
Murat DURUKAN

Bilim Kurulu

Prof. Dr. Serra DURUGÖNÜL
Prof. Dr. Coşkun ÖZGÜNEL
Prof. Dr. Hayat ERKANAL
Prof. Dr. Sencer ŞAHİN

Correspondance addresses for sending articles to
following volumes of Olba:

OLBA'nın bundan sonraki sayılarında yayınlanması
istenen makaleler için yazışma adresi:

Mersin Üniversitesi
Fen-Edebiyat Fakültesi
Arkeoloji Bölümü
Çiftlikköy Kampüsü MERSİN/TURKEY

e-mail: kilikia@usa.net

Tel: 00.90 324 361 00 01 (10 lines) / 162 or 163

Fax: 00. 90 324 361 00 46

Teknik konulardaki yardımlarından dolayı Yrd. Doç. Dr.
Mustafa Aksan, Arş. Gör. Ümit Aydınoglu ve Çukurova
Üniversitesi Matbaası çalışanlarına teşekkür ederiz.

ISSN 1301-7667
MERSİN 2000

İÇERİK

| | |
|----------------------|---|
| Remzi YAĞCI | Anadolu Medeniyetleri Müzesi Koleksiyonundaki "Greko - Pers " Damga Mühür Grubu (Lev. 1-5)1 |
| Oya SAN | Urartu Siyasal Tarihinde Diauehi Krallığı (Lev. 6)...19 |
| Julian JAYNES | İlyada'nın Zihni (Çeviren: Kamuran Gödelek)29 |
| Aslı SARAÇOĞLU | A Group of Funerary Stelai and Votive Reliefs in The Museum of Aydın (Lev. 7-9)41 |
| Suna GÜVEN | Vitruvius'un Gözüyle Mimarın Yetki ve Sorumluluğuna İlişkin Güncel Saptamalar (Lev. 10)57 |
| Suat ATEŞLİER | Melanpagos'dan Bulunan Bir Aiol Ante Başlığı (Lev. 11-13)71 |
| A. K. ŞENOL-F. KEREM | İçel Müzesinde Bulunan Bir Grup Amphora (Lev. 14-20).....81 |
| Levent ZOROĞLU | Kelenderis Nekropolü (Lev. 21-24)115 |
| Serra DURUGÖNÜL | Nagidos'dan (Bozyazı) Bir Diadem (Lev. 25-26)135 |
| Serap YAYLALI | Erzurum Müzesinden Graffito Bezeli Küp (Lev. 27-34)143 |
| Emel ERTEN | Anadolu'da Roma Dönemi Camcılığında Küresel Gövdeli Sürahiler (Lev. 35-40)171 |
| Aslı SARAÇOĞLU | Kyzikos'dan Figürlü Mezar Kabartmaları (Lev. 41-45)181 |
| Sencer ŞAHİN | Bauhistorisch- Epigraphische Zeugnisse Aus Dem Theater Von Perge199 |
| Sevim AYTEŞ | 1999 Yılında Soloi / Pompeiopolis'te Bulunan Grekçe Mezar Yazıtı (Lev. 46)211 |
| Ayşe AYDIN | Kilikia ve Isauria Kiliselerinde Görülen Yüksek Tipteki Templon Kuruluşları (Lev. 47-49)215 |

ANADOLU MEDENİYETLERİ MÜZESİ KOLEKSİYONUNDAKİ
"GREKO - PERS " DAMGA MÜHÜR GRUBU
(Lev. 1-5)

*Remzi YAĞCI

Anadolu Medeniyetleri Müzesi¹ Koleksiyonu'ndaki İ.Ö. I. Bin damga mühürleri içindeki Akamenid² Döneme ait mühürlerden cam grubu ile piramidal formdaki kalsedon bir damga mühürü adı geçen müzenin 1989 ve 1992 yıllıklarında yayınlamıştık³. Bu makalede yarideğerli taşlardan yapılmış ve stil birliği gösteren mühürler grubu bir bütün olarak incelenecektir⁴. Bu grup, beş mühürden oluşan; teknik, stil-ikonografi, biçim olarak gliptik literatürde "Greko-Pers" olarak adlandırılan, yayınlanmış çeşitli koleksiyonlardaki damga mühür gruplarıyla benzerlik göstermektedir⁵. Sayıları az olmasına karşılık (:beş adet), AMM koleksiyonundaki "Greko-Pers" taş mühür grubu; form çeşitliliği ve motif yönünden döneminin özgün örneklerini sergilemektedir.

"Greko-Pers" stilineki mühürlerin, geniş Akamenid ülkesinde ticaret yapan tecimerler aracılığı ile imparatorluğun çeşitli yerlerine dağıldığına ilişkin arkeolojik bulgular vardır⁶. Bu grubun örnekleri; "Greko-Pers Mühürleri - Gemleri⁷" adı altında; yayınlanmış olarak birçok koleksiyonda bulunmaktadır⁸. "Greko-Pers" stili tarihsel süreç içinde; Akamenid kral Kyros'un Lydia kralı Kroisos'u İ.Ö. 546'da Sardis'te yenilgiye uğratıp, Lydia'nın denetimindeki birçok Doğu Grek kentini ele geçirmesinden ve kendi yönetim düzenini kurmasından sonra iki kültürün, eklettik Pers beğenilerine göre uyarlanmış bir 'amalgamı' olarak tanımlanabilir. "Greko-Pers"

*Yrd. Doç. Dr. Remzi Yağcı, Mersin Üniversitesi, Fen-Edebiyat Fakültesi, Arkeoloji Bölümü 33342 Mersin

¹ Bundan sonra AMM olarak kısaltılmıştır.

² Akamenid hanedanından Persli önder olan Kyros tarafından kurulmuştur. Kyros önce Medleri yenilgiye uğratmış (İ.Ö.549), sonra Babil'i ele geçirmiştir (İ.Ö. 539). İ. Ö. 333'te hanedanın son kralı III.Darius'un İskender tarafından yenilgiye uğratılmasından sonra, imparatorluk yıkılmıştır. Akamenid İmparatorluğu, Ege'den Hindistan'a, Karadeniz'den Nil'e değin uzanan geniş bir yayılım alanında; İran, Mezopotamya, Suriye, Mısır, Anadolu-Trakya ve Hindistan'ın bir bölümünü içine almıştır. Akamenid İmparatorluğu, bu geniş coğrafyada çeşitli kültür, din, dil, ırk ve toplumsal gelenekleri barındırmıştır. Richter 1956: 33; Teissier 1984: 45; McIntosh 1997: 99.

³ Bkz. Yağcı 1989; 1992. Piramidal damga mühür, burada no. IIIa= Lev. IV; no. 1

⁴ Krş. Yağcı 1996: No. 92, 95-98

⁵ Satın alma yoluyla müze koleksiyonuna giren bu mühürlerin geliş yerleri, müze kayıtlarında; 8. 48. 67 (burada no. II; Lev. III): Mersin ile 147. 41. 67 (burada no. IV; Lev. V): Bodrum dışında belirtilmemiştir

⁶ Richter 1956: 33; 1968: 127.

⁷ Collon (1990: 18)'de 'gem' terimini, çoğunluğu yarı-değerli taşlardan yapılmış bir dizi minyatür sanat eseri anlamında kullanmaktadır: "The Greeks and later the Romans, adopted the alphabet and the stamp seal, and produced a series of miniature works of art generally referred to as gems because many of them were cut in semi-precious stones. Although a number of these gems were found within the geographical limits set out above, they do not belong to Ancient Near East Glyptic..."

⁸ Geniş kaynakça için bkz. McIntosh 1997: not 89; ayrıca Richter 1956; 1968; Barandt 1968; Boardman&Vollenweider 1978; Spier 1992; Henig 1994

mühürleri; stil, biçim ve materyal olarak; Doğu Grek gemleri ile benzerlik göstermektedir ve kronolojik olarak Klasik Çağın (İ.Ö. V-IV. yy.) 'olgun stili' ile çağdaştır⁹.

"Greko-Pers" terimi stilistik olarak karışık bir kategoridir. Bu terim; Sardis mühürlerine benzer nitelikte çeşitli özelliklere sahip mühürler için kullanılmaktadır. Bu stildeki mühürlerin çoğunluğu, AMM örneklerinde olduğu gibi denetimsiz kazılardan ele geçmiş, biraraya getirilmiş ve tipolojileri yapılmıştır¹⁰. "Greko-Pers" stilde işlenmiş mühürlerin çoğunluğunun geldiği Batı Anadolu damga mühür grubunu yayınlayan Boardman¹¹, yeni makalesinde bu tip mühürler için "Anatolian Stamp Seals of Persian Period Revisited" başlığını kullanmaktadır¹². "Akamenid - Anadolu / Lydia Grubu"¹³ olarak adlandırabileceğimiz "Greko-Pers" stili, Persepolis'teki 'Hazine', 'Sur' tabletleri üzerindeki mühür baskılarında saptanan çeşitli stil gruplarından ayrılmaktadır¹⁴. "Greko-Pers" stilinin, Persli yöneticilerin beğenisine göre, Doğu Grek mühür ustaları tarafından yaratılmış bir stil olduğu görüşü genellikle benimsenmektedir. Bu stilde; Grek sanatının canlı, yaratıcı biçemi yerine Akamenidlerin durağan, 'enstantane' figürleri yeğlenmiştir¹⁵.

Akamenid dönemde, hem silindir hem damga, çeşitli formda mühür baskıları¹⁶; Mısır, Fenike, Anadolu, Mezopotamya, ve Filistin'de ele geçmiştir. Bunlar, Pers yönetiminin yüksek düzeydeki memurlarınının (yöneticilerinin) arşivlerine ait papirus rulolarına tutturulmuş pişmiş toprak ya da kil topaklar (bullalar) üzerinde görülmektedir¹⁷. Bu bullalar mühürlerin kullanımlarına ilişkin fikir vermektedir.

AMM "Greko-Pers" taş mühür grubu; biçimlerine göre, aşağıdaki gibi incelenebilir:

⁹ İ. Ö. 450-330; Richter 1956:32; Boardman & Vollenweider 1978: 174

¹⁰ Boardman'ın (1970 b)'de yayınladığı 198 damga mühürden % 75' inin geliş yeri belirsizdir. Geri kalanların % 44'ünün de Sardis kökenli oldukları bilinmektedir. Ancak, "Greko-Pers" mühürlerin Anadolu'dan, Kuzey Suriye ve Karadeniz çevresinden getirildiği söylenmektedir. McIntosh 1997:109, 110

¹¹ Boardman 1970b

¹² Boardman 1998

¹³ Böylece 'Greko-' terimine bir açıklık getirilmektedir. Benzer bir öneri -görüş için bkz. Kaptan 1988: 188; "Anadolu-Pers Sanatı"

¹⁴ Garrison 1991: 3 vd.; McIntosh 1997: 111

¹⁵ McIntosh 1997: 110

¹⁶ Örn. Persepolis'te: silindir, damga mühürler ile yüzük mühür baskıları çeşitli kişilere ait bullalar üzerinde görülmektedir. Schmidt 1957: 6

¹⁷ Örneğin; Persepolis, Wadi Daliyeh, Elephantine, Memphis, Daskyleion belgeleri. Schmidt 1957: 6; Stern 1982: 197; Kaptan 1998: 26

I. Tabloid (Lev. I, II)¹⁸

Tabloid (prizmal) biçimdeki altı yüzü oyularak/kazınarak (*intaglio*) işlenmiş bu mühürün ana teması: baskı yüzündeki domuz avı sahnesidir. Diğer yüzlerde av hayvanları betimlenmiştir. Ana sahnede, Persli avcı/atlı soylunun; son kez, kurtulmak için arka ayakları üzerine dikilerek, kendisine karşı saldırıya geçen yaban domuzunun başına elindeki mızrakla öldürücü darbeyi vurduğu an betimlenmiştir. At¹⁹, bu anda; yaban domuzunun karşı saldırısı nedeniyle geriye doğru çekilmiş, Persli avcı ise, mızrağı domuzun başına saplamak üzere hafif öne doğru eğilmiştir. Bu hamle sonucu, avcı soylunun sırtı, atinkıyla yaklaşık 115° lik bir açı oluşturmaktadır.

Diğer yüzlerde (yanlar ve üst) işlenen (*gallop*)²⁰, uçar/kaçar durumdaki av hayvanları, ana sahnedeki domuz gibi Persli avcı soylunun av repertuarının bağımsız birer parçasıdır. Bu hayvanlar: aslan, kurt, geyik, dağ keçisi ve antiloptan oluşmaktadır.

Mühürde baş roldeki Persli avcı (soylu) ve diğer av hayvanları bir anlık fotoğrafı çekilmiş gibi - 'enstantane' biçimde betimlenmiştir. Figürler aynı anda; saldırı-karşı saldırı ve kaçma devinimlerini bir arada yaparken betimlenmiştir.

Persli soylu, ana sahnede; uzun pantolon üzerine, horizontal çizgilerle bezenmiş ve belinde kemeri olan bir tunik (ceket) ve çizme giymektedir. Başında ise, yanlarda parçalı biçimde sarkarak kulakları örten ve uçları çenenin altında bağlanan türde bir başlık (*kyrbasia*) vardır²¹.

Boardman, AMM no.I (Lev. I-II)'nin ana temasının benzeri av sahnelerini; "Mixed Style" kapsamında "Cambridge Group" başlığı altında incelemiştir²². Bu grupta AMM no.I (Lev. I-II) gibi av sahneleri belirgindir ve çoğunlukla 'skaraboid'²³ biçimli damga mühürler üzerine işlenmişlerdir²⁴.

¹⁸ AMM 3070; Yağcı 1996: no. 97. Bütün çizimlerde ölçek 1X2'dir. Çizimler için, ressam Cavidan Yegül Erten'e teşekkür ederim.

¹⁹ Pers ülkesinde Bactria, atlarıyla ünlüdür. Bactria atları, Pers ordularında yer almıştır. Dalton 1964: XX

²⁰ Dört nala koşma

²¹ Nakşi Rüstem ve Persepolis kabartmalarında pek çok figür, bu sahnedeki Persli soylunun benzeri bir kostüm giymektedir. Pantolon ve tunik nakışla süslenmektedir. Dalton 1964: XXVIII; krş; fig.19, 36; "Greko-Pers" mühürlerindeki benzer giysiler içindeki soylular için bkz. Boardman (1970a) "mixed style" kapsamındaki, 'Arnt' grubu: no. 876; 'Phi' grubu: no. 985; İ. Ö. IV. yy. Karyalı bir prenses mezarında bulunan skaraboid tipteki bir yüzük-mühür için bkz.; Özet 1992; benzeri bir örnek için, Boardman 1976: 52; No. 12

²² Boardman 1970a: 312, 318

²³ Bkz. AMM. no.II (Lev. III)

²⁴ AMM no.I (Lev. I-II), Persli avcının domuz avı sahnesi ya da diğer yüzlerdeki hayvanları avlamasıyla ilgili birçok mühür örneği vardır. Örn. Boardman 1970a: no.924-929; Bu grupta yer alan av sahnelerinin kompozisyon şemaları çeşitlidir. Aslan, sırtlan, kurt, domuz, dağ keçisi gibi hayvanlar; *gallop* durumda kaçarken ya da saldırırken, atlı ya da yerde (yaya) Persli soylu tarafından, mızrak ya da ok ile avlanmaktadır. Örn: King 1885: VI; 1, 2; Legrain 1925: no.987, 990; Richter 1968: no.495, 496; Henig 1994: no.38; silindir mühürlerde: Brandt 1968: no.25; Collon 1987: 698; Bazan skaraboid tipte bir baskı yüzünde; ters yönlü olarak iki av sahnesinin birden betimlendiği görülmektedir. King 1885:VI,1; Richter 1968: no.497; Zazoff 1983: Lev.42, no.104; ve bu ava bir köpeğin de eşlik ettiği sahneler de vardır. Zazoff 1983: Lev. 42, no. 98; Kaptan 1990: 17; not 11. Kısaca av sahneleri, avın her sahnesinin bir

No.I (*Lev. I-II*)'nin ana temasını oluşturan domuz avı sahnesi ve onun diğer öğeleri, ayrı ayrı bağımsız figürler olarak skaraboid tipte mühürler de betimlenmiştir²⁵.

Domuz avı sahnesi, "Greko-Pers" mühürleri de içinde olmak üzere çeşitli stillerdeki Pers mühürlerinin gözde konularından birisidir. Bu sahnelerde domuz hep Persli soylu tarafından mızrakla avlanmaktadır²⁶.

AMM no.I'in diğer yüzlerinde (*gallop*) uçar/kaçar betimlenen av hayvanları, Boardman'ın (1970a) "Bolsena²⁷", "Pendant²⁸", "Phi²⁹" ve "Leaping Lions³⁰" gruplarında görülmektedir. Persli soylunun atı ve mızrağı ile *gallop* hayvanları kovalayarak avlaması, Perslere ait ve geleneksel bir konudur. Geleneksel olarak; "Yeni Elam Stili" olarak adlandırılan, İran'ın güney-batısında, Susa'ya lokalize edilen ve Akamenid Hanedanı yönetimi öncesi bir döneme (*Yeni Elam*) tarihlenen mühürlerde görülmektedir³¹. Ayrıca, Persepolis 'Hazine Tabletleri'nde³², 'Muraşu' arşivinde³³ ve 'Daskyleion' bullaları üzerinde³⁴ görülen domuz avı sahneleri, domuz avının sosyal bir etkinlik olarak Persliler için önemini vurgulamaktadır. Ava düşkün Pers soyluları; içi yaban hayvanlarıyla dolu özel parklar (*paradeisos*) yaptırmışlardır³⁵. Örneğin, Ksenophon, *Anabasis*'te; Kyros'un bu hayvanları at sırtında avladığını belirtmektedir³⁶.

AMM no.I (*Lev. I-II*)'in ana temasında görülen atlı ve mızraklı avcı, tipik bir Pers karakteridir. Çünkü mızrak ve at, Darius'un yazıtlarındaki yansımasında anılmaya değer iki önemli öğedir. Darius, yaya ya da at sırtında, mızrak atmakta hünerlidir. Bu yansıma, Proto-Akamenid sanatından (İ. Ö. 675-550) bu yana bilinmektedir. Av sahneleri, onun (kralın) gücünü ve

fotoğraf makinesinin deklanşörüne basılıp belgelenmesi gibi gerçekçi bir biçimde betimlenmiştir. Bu sahnelerde Persli soylu, tipik av giyimi ile hep baş roldedir.

²⁵ Zazoff 1983: no. 80, 82, 94, 98, 101, 102, 115; AMM no.I'in diğer yüzlerindeki geyik, dağ keçisi ve antilop benzeri motiflerin skaraboid baskılı, Daskyleion bullaları üzerinde de görülmektedir. Krş. Kaptan 1990: 17; Lev.1; no.2, 3; Lev. 3; no. 15; fig.2, 6; Özellikle geyik, antilop türü hayvanların "Greko-Pers" stilinde örneklerine ilişkin geniş kaynakça için bkz. Kaptan 1990: not 13. Ayrıca bkz. Spier 1992: no. 113, 115

²⁶ Persli, yaban domuzundan korunmak için bazan, diğer elinde ağ/haşa (eyer keçesi) tutmaktadır. Richter 1968: no.498; Collon 1987: 155; Kaptan 1988: 141

²⁷ Boardman 1970a: 315, fig.291

²⁸ ibid. 317, fig. 295

²⁹ ibid. 316; Lev. 905-6

³⁰ ibid. 317; Lev. 907, 908

³¹ Garrison 1991: 5, fig.4

³² Schmidt 1957: no. 73

³³ Legrain 1925: LX: no.987, 990; Donbaz&Stolper 1997: 19; no.15

³⁴ Kaptan 1988: 140 vd., özellikle çizim 1, Lev.XXIII, XXIV

³⁵ Ayrıca Pers ülkesinde, Baktria ve Sogdiana'nun yaban *faunası* arasında; AMM no.I'deki gibi aslan, geyik, kurt, domuz ile tilki gibi hayvanları barındırdığı bilinmektedir. Dalton 1964: XX

³⁶ Kaptan 1988: 162 vd.

mızrağı kullanmadaki üstün becerisini sergilemektedir³⁷. Bu durumda; at³⁸ ve mızrağın simgesel olarak Persler için önemi kuşkusuzdur³⁹.

AMM no.I (Lev. I-II)'in biçimi, *Tabloid*; "Greko-Pers" damga mühür repertuarının kendine özgü formlarından birisidir. Bu formun, "Olgun Klasik Dönem'den - Hellenistik Dönem'e değin bir kullanım süresi izlediği görülmektedir⁴⁰. *Tabloid* biçimli damga mühürler, AMM no.I (Lev. I-II) örneğinde olduğu gibi kalsedondan yapılmıştır.

II. Skaraboid (Lev. III)⁴¹

Baskı yüzünde (*gallop*) kaçır durumdaki antilop, AMM no. I (Lev. I-II)'deki Persli soylunun av repertuarında yer alan dört ayaklı hayvanlardan birisidir. Bu tip hayvanlar; yukarıda da söz edildiği gibi, çok yüzlü (kübik, tabloid) mühürlerin dışında bu örnekte de görüldüğü gibi, skaraboidler üzerinde avın bağımsız bir ögesi olarak yine anlaksal - 'enstantane' durumda işlenmiştir. Mühürün baskı yüzünün eliptik bir formu vardır ve *gallop* antilop bu çerçevenin içine oldukça başarılı bir biçimde 'modele' edilmiştir⁴². Özellikle ayaklarında (toynakları) ve eklem yerlerinde "Greko-Pers" stili örneklerde görüldüğü gibi matkap izleri belirgindir. Av sırasında; antilopun tehlikeyi sezip, öne doğru atılmış durumdaki ilk devinimi ustalıklı verilmiştir. Persli soylunun avladığı; (*gallop*) uçır/kaçır durumdaki tilki, ayı, aslan, geyik, gibi dört ayaklı hayvanların yanında antilop, Greko-Pers mühürlerinde daha yaygındır⁴³. Bu tür motifler, "Klasik Dönem" Grek dünyasında ortaya çıkarak oldukça sevilen büyük boyutlu skaraboidler üzerine işlenmiştir⁴⁴. AMM no.II (Lev. III) de bu örneklerden birisidir. Boardman (1970a)'da bu tür motifleri; "Mixed Style" kapsamında "The Group of Leaping Lions⁴⁵" ve "Wyndham Cook Group⁴⁶" ları içinde, yine antilopun

³⁷ Stronach 1997: 40 vd.

³⁸ Herodotos'a göre (I. 136) Persli her genç üç şey düşünür: ata binmeyi, yay germeyi ve gerçeği söylemeyi. Yine Herodotos (III. 88)'de; Darius'un imparatorluğu *atı* ve *seyisi Oebares* sayesinde aldığından söz edilmektedir. Mezar yazıtında: "Trained I am both with *hands and feet*. As a *horseman*. As a *bowman* I am a good bowman both afoot and on horseback. As a *spearman* I am a good spearman both afoot and on horseback" McIntosh 1997: 17. Atlı; Akamenid Dönem'in Babil'de en yaygın olan iki *terracotta figurin* türünden birisidir. Haerlinck 1997: 32 vd.

³⁹ Bkz. not 24, 36, 38

⁴⁰ Bkz. Boardman 1970a Tablo II; çizim olarak; Richter 1968: 125; fig. b

⁴¹ AMM 8. 48. 67; Yağcı 1996: no. 98

⁴² Örn. Boyun ve gövdenin birleştiği yerde oluşan derinlik görülebilmektedir. Dağ koyunu (*ovis ammon*), antilopun; Syr Daria'da; dağ keçisinin (*capra ibex*), Bactria'da; Pers yaban keçisinin; Sind ve Afganistan'dan Anadolu ve Ege Adaları'na değin olan bölgede varlığı, klasik dönemlerden beri bilinmektedir. Dalton 1964: XX

⁴³ Bu tür hayvan stillerinde İskit, Pers ve Grek stillerinin karışımı görülmektedir. Kaptan 1990: 17

⁴⁴ Vollenweider 1984: no. 36: yürüyen antilop; no. 35: gallop tilki

⁴⁵ No. 915-16

⁴⁶ No. 939, 943

Persli soylu tarafından avlanması sahnesini de; "Cambridge Group⁴⁷" içinde incelemiştir⁴⁸.

Skaraboid form, Akamenid Dönem'de silindir mühürün yerini almıştır. Yeni Babil Dönemi'nde de bilinmesi ve kullanımının ender olmasına karşın; Akamenid Dönem'de oldukça yaygındır. Skaraboid'in, Perslerin Mısır'ı ele geçirmelerinden (İ. Ö. 526)⁴⁹ sonra, Nil vadisinden getirilmiş olması güçlü bir olasılıktır⁵⁰. AMM No.II (*Lev. III*) skaraboid tipi (boyutları), bakımından İ. Ö. V. yüzyılın ilk yarısında Doğu Grek atelyelerince geliştirilmiş örneklerden birisidir⁵¹.

III. Piramidaller (*Lev.IV*)⁵²

Bu form iki örnekle temsil edilmektedir. Konularına göre, aşağıdaki gibi sınıflandırılabilirler:

III. a. Kanatlı Aslan(ya da Grifon) (*Lev. IV; no. 1*)

Mezopotamya kökenli olan bu olağanüstü yaratık (monster⁵³), ön ayaklarından birisini kaldırmış, başı geriye dönük(sola), kükrer durumda betimlenmiştir.Kanat tüyleri çizgisel, pençe, ağız, burun, göz ayrıntıları ise matkapla işlenmiştir.

III. b. Kanatlı Aslanla Savaşan Persli Kahraman (*Lev. IV; no. 2*)

Solda kanatlı aslan, arka ayakları üzerinde adım atar durumda dikilmiş, Karşısındaki "Hayvanlar Hakimi" Persli kahraman ile savaşırken betimlenmiştir. Tepesinde dikey ve ucu öne kıvrık boynuzu ile kükrer durumdadır. Ucu öne doğru kıvrık kanatları birbirine yöndeş biçimde tek bir kanat gibi betimlenmiştir. Kanadı, çizgisel olarak ikiye bölünmüş ve alt tarafta kanat tüyleri ince çizgisel bir tarama ile verilmiştir. Kuyruğu yay biçiminde öne doğru kıvrıktır ve ucu akrep kuyruğu gibi yumru biçiminde gösterilmiştir. Ağız, göz, burun, kuyruk, pençe ayrıntılarında matkap kullanılmıştır. Figürler, altı zig-zag ile bezenmiş düz bir yer çizgisinin üzerine basmaktadır⁵⁴.

"Hayvanlar Hakimi" saldırı devinimindedir. Öne doğru hamle yaparken bir bacağına açıkta bırakan, altı horizontal çizgilerle bezenmiş, beli kemerli

⁴⁷ No. 927

⁴⁸ Ayrıca bkz. Brandt 1968: No.250b; Spier 1992: no.119; Henig 1994: No. 66

⁴⁹ *Kambyses Dönemi*

⁵⁰ Moorey 1988: 67; Tip için bkz. Richter 1956:132; Boardman 1970a: Tablo II; Spier 1992:56

⁵¹ Bkz. Boardman 1970b: 20, 26, 39

⁵² I: AMM 20.19.68; Yağcı 1989: 120, Lev.IV,Res. 2ab 1996: No. 95; II: Yağcı 1996: No.96

⁵³ Hayvan karşımı yaratık

⁵⁴ Bu tür bezemeler daha çok ; Fenike ve Suriye gliptiğine özgüdür. Boardman 1970b: 38

bir manto (*kandys*⁵⁵) giymektedir. Başında ise; sivri uçlu tacı (*kidaris*)⁵⁶ vardır. Saçı ensesinde topuz yapılmıştır. Vücudun üst kısmı, üçgen biçiminde 'modele' edilmiş, vücudu, 3/4 cepheden gösterilmiştir. Figürün saldırı devinimi aşınmadan ötürü belirsizdir.

Kanatlı Aslan ya da Grifon; "Greko-Pers" stilinde en çok betimlenen Mezopotamya kökenli motiflerden birisidir. Piramidal biçimli damga mühürlerde her zaman kükrer durumdaki aslan ya da kanatlı aslan ikonografisi belirgindir⁵⁷. Kanatlı Aslan, Kanatlı Grifon ile simgesel bir işlevi paylaşmaktadırlar. Kanatlı Aslan, Persepolis Sur tabletleri üzerinde sıklıkla görülmektedir. Betimlemelerde bazen Aslan Grifon ya da Kuş Başlı Grifon ile yer değiştirmektedir. Bunlar, "Hayvanlar Hakimi" ile olan savaşım sahneleridir. Kanatlı Aslan/Grifon, Mezopotamya/Akamenid gliptiğinde seçkin bir simgedir. 58.

Zettler (1979)'da; İ.Ö. V. yy. Akamenid Dönem Mezopotamya Tabletleri'ndeki mühür baskıları üzerine yaptığı incelemede; iki ana motif grubu belirlemiştir. I. Baş rolde kahramanın ("Hayvanlar Hakimi") bulunduğu insan figürlüler; II. Yalnızca hayvan ya da monster figürlerinin bulunduğu örnekler. AMM no. IIIa (*Lev. IV; no. 1*) bu motif gruplarından ikincisine, IIIb (*Lev. IV; no. 2*) ise birincisine girmektedir. AMM piramidal biçimli mühürlerindeki motifler, Mezopotamya/Akamenid geleneğinin farklı bir stilde ("Greko-Pers") yansımasıdır.

AMM IIIb (*Lev. IV; no. 2*)'deki Kanatlı Aslan ile savaşan "Hayvanlar Hakimi-Potniai Theron"⁵⁹un kimliği konusunda değişik görüşler vardır. Bu

⁵⁵ Bu tip giysi örneklerini tipik kral giysisi olan *kandys* olarak tanımlamak kimi zaman zordur. Çünkü bunlar; AMM no. IIIb'deki gibi Yeni Assur/Babil tipini yansıtmaktadır ve bu tip *kandys* giyen kral figürleri, silindir mühür ya da sikke örneklerine göre; "Proto-Akamenid" olarak ele alınmaktadır. Bkz. Porada 1948: 102; Boardman 1970b: 31. Ancak, AMM no. IIIb'nin Mezopotamya (Yeni Assur/Babil) geleneklerine bağlı bir müşteri için, "Greko-Pers" stilde çalışan bir mühür ustası tarafından yapılmış olmalıdır.

⁵⁶ Dalton 1964: XXXII; *Kidaris*, mühürlerde, Hayvanlar Hakimi Kahramanlar ve Sfenksler tarafından giyilmektedir. Boardman 1970b; 31

⁵⁷ Boardman 1970b: 28 vd. ; no. 4, 8, 93, 97-99, 123, 144, 146, 149, 152, 153, 162; Bu örnekler dikkate alınır: Kanatlı Aslan; tek başına olduğu sahnelerde, yumru tomurcuklu ağaç ile (no.4); Marduk'un beli ve fonda hilal ile (no. 151); stilize dallardan oluşan ağaç ile (no. 144, 146); İkili figürlerde; aynı gövdeden çıkan yaban domuzu ve bir insan protomu ile başı geriye dönük olarak; "Hayvanlar Hakimi" nin iki yanında erkek ve dişi olarak (no.115); sfenks ile karşılıklı ya da sırt sırta (no.122, 123); "Hayvanlar Hakimi" nin savaştığı monsterlerden biri olarak kanatlı at ile (no. 113); "Hayvanlar Hakimi" nin bıcakladığı bir figür olarak (no.93, 98, 99); Kanatlı Grifon ile dört ayaklı bir hayvanın üzerinde (no.162).

⁵⁸ Aslan-Grifonlarla yer değiştirebilen Kanatlı Grifonlar, Muraş hu arşivinde silindir mühür baskılarında "Hayvanlar Hakimi" ile savaşırken; damga mühürler üzerinde; yürürken, yere uzanırken bir zemin çizgisinin üzerinde betimlenmişlerdir ve çoğunlukla başlarının üzerinde hilal vardır. Yine Kış'te ve Tell el-Heir' deki mühür örneklerinde "Hayvanlar Hakimi" ile savaş sahnelerinde betimlenmişlerdir. Wadi Daliyeh'ten çıkan örneklerde, Aslan-Grifon görülmemesine karşın bir Kanatlı Aslan betimlemesi vardır. McIntosh 1997: 116; Kanatlı Aslan/Grifon, antitetik olarak; yalnız mühürlerde değil, diğer süs eşyaları örneğin: ölü armağanı bir altın bilezik (Curtis 1995: 22); Persepolis'te bir sütun başlığında (Dalton 1964:XXI,fig. 6) da görülmektedir.

⁵⁹ Boardman 1970b: 32; Bivar 1975: 95; Moorey 1978:152; Erken dönemlerde Gılgamış, daha sora Bel-Marduk, Ahuramazda, Herakles ve Peygamber Daniel ile eşleştirilmektedir. Moorey 1978: 151

figür, bir Baş Tanrı (*Ahuramazda*)⁶⁰ ya da bir kral/kahraman⁶¹ olarak görülmektedir. Persepolis Hazine Tabletleri üzerindeki silindir mühür baskılarında bu figür oldukça belirgindir. “Hayvanlar Hakimi”nin kötülüğü temsil eden çeşitli yaratıklara (monsterlere) karşı zaferinin betimlendiği bu sahnelerin görüldüğü mühür grubunda kral adlarının yazılı olduğu dikkati çekmektedir⁶².

Daskyleion bullaları üzerinde AMM no. IIIb (*Lev.IV; no. 2*) benzeri örnekler; “Karışık Yaratığı Bıçaklayan” grubu adı altında incelenmiştir⁶³. Kanatlı Aslan’ın Mezopotamya ikonografisinde Akkad döneminden beri bilinen uzun bir geçmişi vardır⁶⁴ ve kuş kuyruklu olmasının yanı sıra Yeni Assur Dönemi’nde, akrep kuyruklu bir diğer tipi ortaya çıkmıştır⁶⁵. Bu özelliği, AMM no.IIIa (*Lev.IV; no. 1*) örneğinde görüldüğü gibi, “Greko-Pers” mühür sanatına da yansımıştır.

Akamenid Dönem’in dinsel ideolojisine göre; AMM no.IIIb (*Lev.IV; no. 2*) deki “Hayvanlar Hakimi”nin monstere karşı savaşma sahnesi, Akamenid yazılı belgelerindeki verilere göre yorumlanırsa bir anlam kazanmaktadır. İ. Ö. 479 ve 472’ye tarihlenen Kserkses Dönemi’ne ait *Daivā* yazıtındaki *Daivā*’ya tapınılan Babildeki Marduk tapınağını Kserkses tahta geçtiği yıllarda yıktırıştır. Kserkses şöyle demektedir:

“§4b And among these countries there was (a place) where previously false gods(*daivā*) were worshipped. Afterwards by favor of Ahuramazda I destroyed that sanctuary of the demons and I made proclamation. The demons shall not be worshipped! Where previously the demons were worshipped there I worshipped Ahuramazda and Arta reverent(ly)⁶⁶”

Bu durumda, eski dönemlerden kalma, modası geçmiş Mezopotamya monsterlerinin; Pers/Akamenid dini devlet anlayışının ve onun temsilcisi kralın tepkisini çektiği onlara karşı savaş zorunlu görüldüğü; bu anlamda

⁶⁰ Bihar 1975: 95,96 vd. Bihar’a göre; bu konular özellikle dinseldir. Kötülük ve ölüm arasında kalan birçok kaosu temsil eden monsterlere karşı savaşan seküler hayvanlar hakimi kral; iyinin temsilcisi Ahuramazda’nın rolünü üstlenmiştir. Ahuramazda; güneşin, yıldızların, aydınlığın ve karanlığın, insanların ve hayvanların, fiziksel ve ruhsal etkinkenlerin yaratıcısı bilge tanrı. Kötülüğün amansız düşmanı ve kötü ruhu temsil eden, insanlara zarar veren yaratık Angra Mainyu’nun baş düşmanı. Zoroaster düşünceye göre; Ahuramazda iyiliğin koruyucusudur ve bütün insanların iyi ile kötü arasındaki seçim yapmaları gereklidir. Curtis 1993: 11. Mühürlerdeki insan figürünün (“Hayvanlar Hakimi”) çeşitli monsterlere karşı savaş sahneleri; bu ‘düalist’ iyi ile kötü arasındaki savaşı Zoroastrian bir düşünce ile yansıtmaktadır. Ancak Moorey bu rollerin karışık olduğunu, Akamenid Dönemde bu denli basit ve belirgin biçimde, tañn olarak; iyi-kötü karşıtlığı olmayabileceğini öne sürmektedir. Moorey 1978: 153

⁶¹ Schmidt 1957: 7; Boardman 1970b: 32; Moorey 1978: 152

⁶² Schmidt 1957: 7, 10 vd. 13

⁶³ Kaptan 1988: 40 vd. Muraşhu arşivindeki benzeri örnekler için bkz. Legrain: 1925: no.938-941; Donbaz-Stolper 1997: 19; no.4

⁶⁴ *Asakku* (*Asag*) olarak anılan bu yaratık, Mezopotamya ikonografisinde Tanrı Assur, Sin (=Nanna-Suen), ve Adad (=İskur)’un üzerine bindiği bir yaratıktır. Ninurta ve Adad gibi Tanrıların bu yarağa, öldürmek için yıldırım ya da oklarıyla saldırdıkları, betimlemelerde görülmektedir. Black&Green 1992: 35 vd., 107 vd., 121; fig.6, 89, 100, 117). ; Wiggemann 1992: 185

⁶⁵ Black&Green 1992

⁶⁶ Schmidt 1957: 52-3. Ayrıca bkz. not 57

kralın temsil ettiği resmi ideoloji, Pers egemenliğinin yayıldığı bütün bölgelerde anıtsal (örn. saray kabartmaları, anıt gömütler) ya da minyatür ('glyptik') sanat eserlerinde propaganda amacıyla yansıtıldığı öne sürülebilir.

AMM no. IIIa (*Lev.IV; no. 1*)'daki Kanatlı Aslan'ın ikonografisi, "Greko-Pers" sanatında belirgindir. Piramidal biçimli damga mühürlerde, bir pençesini öne doğru kaldırmış olarak birçok örnekle benzerlik göstermektedir⁶⁷. Başını geriye çevirmiş olarak, Fitzwilliam Koleksiyonu'ndaki yine aynı formda bir mühürle benzeşmektedir⁶⁸. AMM no.IIIa (*Lev.IV; no. 1*), biçimsel açıdan geleneksel Yeni Babil formunun Akamenid Dönem'de Batı Anadolu'da yeniden üretilmiş Mezopotamya kökenli damga mühür formlarından birisidir. Bu mühür biçimi "Lydo-Pers" mühürleri için uyarlanmıştır⁶⁹.

IV. Ağırlık-Damga ("Weight Stamp") (*Lev.V*)⁷⁰

Boardman'ın "weight stamp"⁷¹ olarak adlandırdığı bu formun, AMM koleksiyonunda bir örneği vardır.Sola doğru yürürken (*passant*) kükrer durumdaki bu aslan dişidir⁷². Önünde üç dallı ve ucu yumru biçiminde tomurcuklu stilize edilmiş bir ağaç, üstte (fonda) ise; köşeli ve hacimli yine üç dallı stilize bir ağaç betimlemesi vardır. Aslan, içi dikey çizgilerle taranmış bir zemin üzerinde yürümektedir⁷³. Yukarıda, AMM II (*Lev. III*) ve III no.lu (*Lev.IV*) mühürlerdeki figürlerde ve "Greko Pers" stili mühürlerde görüldüğü gibi Aslanın ağız, gözü, pençeleri, kuyruğunun ucu ve memeleri (üç) ile ağacın yumru biçimli tomurcukları matkapla yelesi ise çizgisel işlenmiştir. Aslanın vücut hatları Grek stilini yansıtmaktadır. AMM no.IV (*Lev. V*) benzeri dik yeveli ve no.IIIb (*Lev. IV; no.2*) gibi kuyruğu yay biçiminde öne doğru kıvrık, yürür ve kükrer durumdaki aslan figürü, "Greko-Pers" dönemde özellikle yüzük-mühürler üzerinde yaygın olarak görülmektedir⁷⁴.

Aslanın, Mezopotamya'da özellikle Yeni Assur Dönemi'nde kral mühürlerinde belirgin bir rolü vardır. Aslan, Yeni Assur damga mühürlerinde kahraman-kralın savaştığı bir varlıktır⁷⁵.

⁶⁷ Örn: Boardman 1970b: no.152-54; Spier 1992: no. 131 mavi cam skaraboid

⁶⁸ Munn-Rankin 1959: no.68; Henig 1994: no. 23, 25 Ayrıca disk biçimli süs eşyalarında (pendantlarda) görülmektedir. Dalton 1964: Lev. XII, no. 28; Porada 1962: 173 (*İ. Ö. IV. yy.*). Boardman'a göre: Kanatlı aslan/grifonun bu biçimi, Persli değil; Grek ya da Anadolu'ludur. Boardman 1976: 47; 46, no.2

⁶⁹ Boardman 1970b: 19 vd. ; 1998: 2

⁷⁰ AMM 6. 1. 65; Krş.Yağcı 1996: no. 92

⁷¹ Boardman 1970b: 20

⁷² Krş: Boardman 1970b: 115 ; "Hayvanlar Hakimi" nin savaştığı kanatlı grifonlardan birisi

⁷³ Krş: Boardman 1970b: no.33, 98, 110

⁷⁴ Curtis 1925: no. 90, 92; Boardman 1970a: no. 995; 1970b: no.196; geniş kaynakça için bkz. Özgen&Öztürk 1996: no. 103

⁷⁵ Örn: Tek bir figür olarak; Nimrud'da bulunan III. Adad Nirari'nin mühüründe bir pençesi havada Parker 1962: 38 ND 7104; Yeni Assur kral mühürlerinde kral, özellikle aslana karşı savaşırken

“Greko-Pers” damga mühürlerinde kanatlı ya da kanatsız olarak yürür, kükrer durumda tek başına betimlenmiştir⁷⁶. Bu sahnelerde bazan hilal, stilize ağaç, bel gibi tanrısal simgelerle birlikte görülmektedir⁷⁷.

Akamenid saraylarında aslan, kanatlı boğa ile birlikte bazen krali kahramanın kurbanı olmasına karşılık, Susa'nın saray duvarlarında görüldüğü gibi iyi ve koruyucu (*apotropeik*) bir simge-varlık olarak görülmektedir⁷⁸. Susa'daki Darius'un sırlı tuğlaları üzerinde betimlenen AMM no.IV (Lev. V) gibi kükreyen aslanlar ve muhafızlar, *apotropeik* amaçlı figürlerdir ve birer 'ölümsüzlük simgesi' olarak sayılmaktadır.⁷⁹ Aslanın önünde ve üstünde görülen yumru tomurcuklu ya da üç dal biçiminde stilize edilmiş ağaçlar ve hilal Akamenid gliptiğinde bazı mühür örneklerinde aslanla ilişkili görülmektedir⁸⁰.

Hilal (*lunar* simge) mühürlerde altı kalınlaştırılmış biçimde kanatlı güneş kursunun yerini almakta ya da onunla birlikte aynı sahnede betimlenmektedir⁸¹ ve içindeki bir figürle (tanrı) özdeşleştirilmektedir. Schmidt'e göre; lunar simge içindeki tanrı: Ahuramazda'yı temsil etmektedir⁸².

Aslanın üzerinde (fonda) yer alan hilal ve üç dallı stilize bitki ayrı ayrı ya da yine bu örnekte olduğu gibi Yeni Assur/Babil damga mühürleri ile paralellik göstermektedir⁸³.

Yukarda verilen örneklerden de anlaşıldığı gibi, simgelerin tek başlarına ya da kompozisyon şemasının bir ögesi olarak kesin biçimde yorumlanması zordur. Örneğin, aslan, ölümsüzlük simgesi olarak görülse de, Yeni Assur kral mühürlerinde olduğu gibi Pers mühürlerinde Akamenid kral-kahramanın savaştığı bir figürdür ve bu kez tam tersine ölümü

betimlenmiştir. Sachs 1953: 167-70; Garrison 1991: 9; fig. 13; Bu tipin Darius Dönemi (*İ. Ö. V. yy.*) Akamenid mühürleri ndeki benzerleri “Yerel Sur stilinde” işlenmiş ve “Archaizing Imagery and Style” başlığı altında incelenmiştir. Garrison 1991: 7 vd. fig. 11-12

⁷⁶ Bkz. not 55; Boardman 1970b: no.82, 84, 86, 115, 107, 108

⁷⁷ Boardman 1970b: 28 vd., no. 144, 146, 151

⁷⁸ Moorey 1978: 153

⁷⁹ Moorey 1978: 151; Curtis 1997: 13

⁸⁰ Boardman 1970b: 36, 38, 39, 144, 146, 149, 151 Ayrıca figürün üzerinde yürüdüğü, dikey çizgilerle bezenmiş yer çizgisi no.98, 151 ile benzerlik göstermektedir. Kompozisyon şeması bakımından AMM no.4, Boardman 1970b: no.175,177 ile eşleştirilebilir. Bu örneklerde, Aslan ya da Aslan Grifon stilize bitki ve fonda ay ile birlikte betimlenmişlerdir. AMM no. IV (*Lev.V*) fondaki köşeli hilali krs. Boardman 1970b: no. 146, 176

⁸¹ Örn: Collon 1988: no. 195

⁸² Schmidt 1957: no.14, 15; Bu tür betimlemelerin öncülleri yine Yeni Assur/Babil Dönemleri'ne ait mühürlerde görülmektedir. Örn. Hilal içindeki tanrı Sin ya da Nabu. Black&Green 1992:54; Parpola 1992: 185; not 93; ya da ayın farklı evrelerinde farklı tanrılar, Parpola 1993: not 89

⁸³ Gordon 1939: no. 119c; Porada 1948: no.794

simgelemektedir⁸⁴. Aslanın önündeki stilize ağaç, eğer çeşitli mühürlerdeki monsterlerle savaş sahnelerinde sıklıkla betimlenen palmiye ağacı ile eşleştirilecek olursa; palmiyenin de kral-kahramanın aslan ya da kanatlı aslanla olduğu gibi savaştığı figürlerden birisi olduğu görülecektir⁸⁵. Bu durumda stilize ağaç, Mezopotamya'daki 'hayat ağacı' kavramından uzaklaşmaktadır. Ancak, "Greko-Pers" mühürlerin kompozisyon şemalarında; stilize bitkinin aslan ve çeşitli monsterlerin arasında yer alması Mezopotamya daki "hayat ağacı" kavramıyla uyum içindedir⁸⁶. Bu durumda; Akamenid ikonografisinde, asılmış gibi duran antitetik aslanlarla savaşan kralın; hayat ağacı ile yer değiştirdiği ve "hayat ağacı" nın baş tanrının (Ahuramazda) ilahi düzenini vekaleten yürüten kralın görüntüsü olduğu görüşü öne sürülebilir. AMM no. IV (Lev. V) örneğinde olduğu gibi, damga mühürler üzerinde; yukarıda taç (*kidaris*) giyen krali figürün ("Hayvanlar Hakimi") savaştığı monster ve aslanlarla birlikte aynı sahnede görülen stilize ağaç ve astral simgeler (hilal, yıldız), dinsel olarak ele alındığında Akamenid Dönem'in 'düalist' bakış açısını yansıttıkları; yani 'İyi' ile 'Kötü'nün simgesel olarak aynı sahnede betimlendiği düşünülebilir⁸⁷. AMM no.IV (Lev.V); yüksek kenarlı, silindirik gövdeli, dairesel biçimli baskı yüzü olan, *skaraboid* türevi bir form olarak tanımlanabilir. Boardman bu formu, "weight stamp" olarak adlandırmaktadır⁸⁸. Bu form, Fenike/ Mısır kökenlidir ve döneminin ağırlık biçimlerinden birisi örnek alınarak "Greko-Pers" mühür repertuvarına girmiştir⁸⁹.

Sonuç olarak, AMM "Greko-Pers" damga mühürleri biçimsel olarak dört ayrı tipi sergilemektedir: Tabloid, skaraboid, piramidal ve "ağırlık-damga". Bu formlar; "Greko-Pers" stilinde işlenmiş Akamenid Dönem "Anadolu Grubu" nun en belli-başlı damga mühür biçimleridir. Bu mühürlerde işlenen konuları iki başlık altında ele almak olasıdır:

⁸⁴ Bivar, aslanı yeraltı (ölüm) tanrısının, Babil'de Nergal; Fenike'de Molek'in simgesi olarak görmekte ve bu kültürün Akamenid dönemde de sürdüğünü belirtmektedir. Bivar'a göre Nergal'in simgesi olan aslan, ölümün habercisidir. Bivar 1975: 96, 102 vd.; fig.7.1

⁸⁵ Kaptan 1988: 41; McIntosh 1997: 116; Stilize ağaçlar, "Greko-Pers" damga mühürlerinde asılmış gibi duran antitetik aslanların arasında da görülmektedir. Krş. Boardman 1970b: no.36, 38-39, fig. 6, no. 34; Boardman 1998: Lev.I; no.1. Bazı piramidal örneklerde; aslanların arasında bu kez Babil'in Baş Tanrısı Marduk'un beline benzer bir simge görülmektedir. Yerde dikili duran başı üçgen biçimli bu simge, AMM no. 5'teki aslanın önündeki bitki (ağaç gibi) tomurcuklarla bezenmiştir. Spier 1992: No.109; Aynı biçimde Marduk'un beli yerine örneğin antitetik kanatlı keçiler arasında Lunar simge (hilal) betimlenmiştir. Boardman 1998: 3, fig.2

⁸⁶ Mezopotamya kaynaklarında; "hayat ağacı" nın işlevi ile ilgili açık bir kanıt bulunmamakla birlikte, onun anlamının; Yeni Assur Dönemi'nde Tanrı Aşşur'un vekili olarak Kral (*isakku*) tarafından yürütülen "Tanrisal Dünya Düzeni" olduğu;diğer yandan da kralın kusursuz insan olarak görüntüsü olduğu yönünde görüşler vardır. "Hayat ağacı" Bu anlamda imparatorluğun simgesidir. Parpola 1993: 167 vd.

⁸⁷ Bel, stilize ağaç, yıldız, ay, kanatlı güneş kursu gibi simgeler tanrisal iyiliğin; Monsterler ise kötülüğün, kaosun simgesi olarak yorumlanabilir.

⁸⁸ Boardman 1970b: fig. 1

⁸⁹ Curtis 1925: no. 121-22; Brandt 1968: no. 239; Boardman 1970b: 20; Buchanan&Moorey 1988: 66; Konuları ve geniş kaynakça için bkz: Boardman 1968: Lev. III, F. 23; Boardman 1970b: 38; not. 102; Boardman 1976: 47; no.3, 4; Boardman 1978: 40; no. 170; Zazoff 1983: fig. 49e; Devoto&Molayem 1990: fig. 60; Boardman 1998: Lev. I, 8

I.Seküler konular: İmparatorluğu temsil eden kralın, ata binmede mızrak kullanmada hünerini gösteren av sahnesi (domuz avı) ve av repertuvarını oluşturan av hayvanlarının betimlendiği sahneler. Bunlar, saray stilinde; Akamenid Kral görünümündeki kişinin, gücünü ve hünerlerini sergilemek ve egemen güç olarak tanıtımını yapmak amacıyla mühürlerde işlenmiş olmalıdır. Bu tür sahneler, AMM no.I (Lev.I, II) ve II (Lev. III)'de görüldüğü gibi çok (altı) yüzlü tabloid ve büyükçe skaraboid tipte damga mühürler üzerinde görülmektedir. Yukarıda değinilen seküler konular, bu mühür tiplerinde işlenmeye uygundur.

II.Dinsel Konular ve Simgeler: "Kanatlı-Aslan" (AMM no.IIIa; Lev. IV; no. 1), Kanatlı-Aslan ile savaş (AMM no. IIIb; Lev. IV; no. 2), ve yürüyen (passant) aslan ile aynı sahnede işlenen "hayat ağacı" ve hilal (AMM no. IIIb) Akamenid Dönem'in Mezopotamya ikonografisi ve sembolizmine ilişkin konu ve imgeleridir. Ancak yukarıda da tartışıldığı gibi Akamenid dinsel düşünce ve kavramlarına uygun yeni işlevler kazanmışlardır. Mühür formlarında (örn: piramidal, "ağırlık-damga") olduğu gibi, konularda da doğulu geleneklere bağlı kalınmıştır.

KATALOG

| | |
|---------------|--|
| No. I | |
| AMM 3070 | |
| Lev. Lev.I-II | |
| Formu - Cinsi | : Tabloid (altı yüzlü), kalsedon |
| Tekniği | : Karışık stil |
| Ölçüleri | : 1.3 x 2.1 x 1.6 cm |
| Rengi | : 2.5 PB 7/2 (Munsell 1966) açık mavi |
| Geliş Yeri | : ? Satın alınma |
| Devri | : Akamenid (İ.Ö. V.-IV. yy.) |
| Tanımı | : Baskı yüzünde taç (tiara), uzun kollu elbise, pantolon ve çizme giyen, atlı Akamenid yönetici (satrap) mızrağı ile saldıran yaban domuzunu avlarken. Diğer yüzlerde aslan, dağ keçisi antilop, geyik, kurt |
| Benzeri Örnek | : Richter 1956 : Lev. XXIV, no. 139-140 Munn - Rankin 1959: no. 71 Boardman 1970 b: no. 885, 886, 888, 904-906, 924, 925, 927 Form için bkz. Boardman 1970 b : 315 Richter 1956 : 34 |

| | |
|---------------|----------------------|
| No. II | |
| AMM 8.48.67 | |
| Lev. III | |
| Formu - Cinsi | :Skaraboid, kalsedon |
| Tekniği | :Karışık stil |

- Ölçüleri :0.95 x 2.1 x 1.7 cm
Rengi :5 PB 5/4 (*Munsell 1966*) mavi
Geliş Yeri :Mersin, satın alınma
Devri :Akamenid (İ.Ö. V.-IV. yy.)
Tanımı :Sola dönük, koşan antilop; eklemleri ve toynakları matkapla belirlenmiş Yatay askı delikli.
- Benzeri Örnek :Boardman 1970 b : no. 939
Boardman - Vollenweider 1978:
Lev. XXXIV, no. 191
- No. IIIa
AnMM 20.19.68
Lev. Lev. IV; no.1
Formu - Cinsi :Piramidal, opal
Tekniği :Karışık stil
Ölçüleri :1.3 x 1 x 0.7 cm
Rengi :7.5 PB 7/4 (*Munsell 1966*) gri-mavi
Geliş Yeri :? Satın alınma
Devri :Akamenid (İ. Ö. V.-IV. yy.)
Tanımı :Basını geriye çevirmiş bir pençesini öne doğru uzatmış kanatlı aslan. Kanat, bir çerçeve içinde, çizgisel taramalarla bezenmiş. Ayakları, ince matkapla belirtilmiş
- Benzeri Örnek :Munn - Rankin 1959 : no. 68
Devri :Akamenid (İ. Ö. V-IV. yy.)
- No. IIIb
AnMM 147.41.67
Lev. IV; no. 2
Formu - Cinsi :Piramidal, yeşil jasper
Tekniği :Karışık stil
Ölçüleri :2.3 x 1.6 x 1.3 cm
Rengi :2.5 BG 3/4 (*Munsell 1966*) yeşil
Geliş Yeri :Bodrum, satın alınma
Tanımı :Başı taçlı (*kidaris*), pantolonu çizgisel bezemeli, yerel yönetici (*satrap*) figürü; kanatlı ve kükreyen, iki ayağı üzerinde kalkmış aslana saldırı sahnesinde. Altta çizgisel zig-zag bezemeli bir yatay düz platform.
- Benzeri Örnek : Buchanan&Moorey 1988 : no. 454
Devri :Akamenid (İ. Ö. V- IV. yy.)

| | |
|---------------|---|
| No. IV | |
| AMM 6.1.65 | |
| Lev. V | |
| Formu - Cinsi | :Arkası bombeli silindirik <i>ağırlık-damga</i> "weight stamp" Kalsedon |
| Tekniği | :Karışık stil |
| Ölçüleri | :1.4 x 1.4 cm (ağırlık: 5.97 gr) |
| Rengi | :5 PB B/4 (<i>Munsell 1966</i>) açık mavi |
| Geliş Yeri | :? Satın alınma |
| Devri | :Akamenid (İ .Ö. V.-IV. yy.) |
| Tanımı | :İçi dikey çizgilerle taranmış yatay bir platform üzerinde, kürer durumda, sola dönük dişi aslan. Kuyruğu öne doğru bir yay biçiminde kıvrık, yelesi dik ve çizgisel bezemeli, gövdesinin altındaki meme uçları ve ağız matkapla belirtilmiş, önünde üç dallı tomurcuklu stilize bitki motifi. Üstte (fonda) köşeli hilal ve içinde stilize üç dallı bitki motifi. Yatay askı deliği ortada |

KAYNAKÇA

- Bivar, A. D. H. ,1975 "Religious Subjects on Achaemenid Seals" *Mithraic Studies I: 90-105* (Proceedings of the First International Congress of Mithraic Studies) (Edited by J. R. Hinnels) Manchester: Manchester University
- Black, J. & A. Green 1992 *Gods, Demons and Symbols of Ancient Mesopotamia. An Illustrated Dictionary* London: British Museum
- Boardman, J. , 1968 "Island Gems Aftermath" *Journal of Hellenic Studies* LXXXVIII : 1 - 12
- 1976 "Greek and Persian Glyptic in Anatolia and Beyond"
Revue Archéologique I: 45-54
- 1970 a *Greek Gems and Finger Rings. Early Bronz Age to Late Classical* London: Thames and Hudson
- 1970 b "Pyramidal Stamp Seals in Persian Empire." *Iran VIII* : 19 - 45
- 1984 *The Cambridge Ancient History III, The Middle East, The Greek World and the Balkans to the Sixth Century*

B. C.(New Edition, Edited by J.Boardman) Cambridge:
Cambridge University

1998 "Seals and Signs. Anatolian Stamp Seals of the Persian
Period Revisited" *Iran XXXVI* : 1-13

Boardman, J. , & M, L, Vollenweider.,1978 *Catalogue of the Engraved Gems and
Finger Rings I. Greek and Etruscan* Oxford : Clarendon

Brandt, E.,1968 *Antike Gemmen in Deutschen Sammlungen I* München:
Prestel

Buchanan, B., 1966 *Catalogue of Ancient Near Eastern Seals in the
Ashmolean Museum I. Cylinder Seals* Oxford:
Clarendon

Buchanan , B. , & P. R. S , Moorey .,1988 *Catalogue of Ancient Near Eastern Seals
in the Ashmolean Museum III. The Iron Age Stamp
Seals (c. 1200 - 350 B.C.)* Oxford: Clarendon

Collon, D., 1987 *First Impressions - Cylinder Seals in the Ancient Near
East.* Chicago: University of Chicago

1990 *Near Eastern Seals*, London: British Museum

Curtis, C, D.,1925 *Sardis XIII, Jewellery and Gold Work I: 1910-1914*
Roma: Sindicato Italiano Arti Grafiche

Curtis, J., 1995 " Introduction " *Later Mesopotamia and Iran, Tribes
and Empires 1600-539 B. C.* (Proceeding of a Seminar
in Memory of V. G. Lukonin): 15-24 (Edited by J.
Curtis) London: British Museum

1996 *Mesopotamia and Iran in Persian Period: Conquest and
Imperialism 539-331 B. C.* (Proceedings of a Seminar
in Memory of V. G. Lukonin) (Edited by J. Curtis)
London : British Museum

Curtis, V, S. ,1993 *Persian Myths* Austin: University of Texas

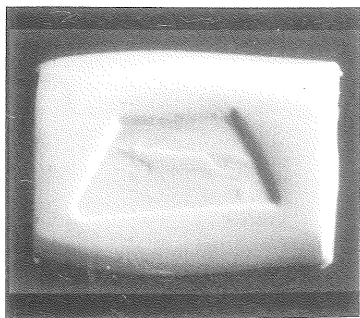
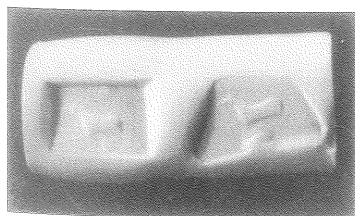
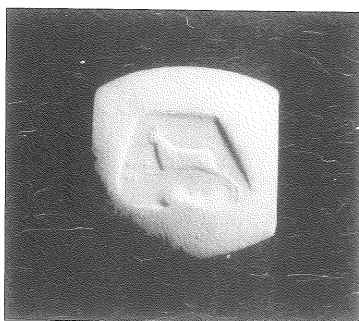
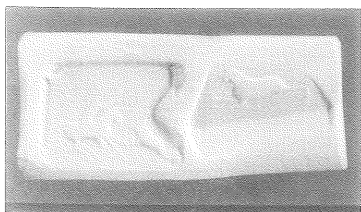
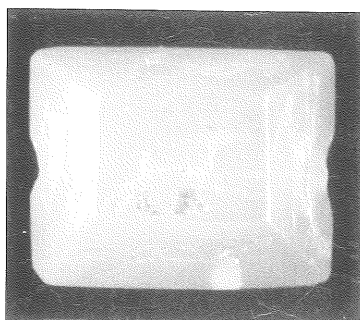
Dalton, O. M. , 1964 *The Treasure of Oxus with Other Examples of Early
Oriental Metal-Work* (Third Edition) London: British
Museum

Devoto, G.,&A.Molayem 1990 *Archeogemmologia* Roma: La Meridiana

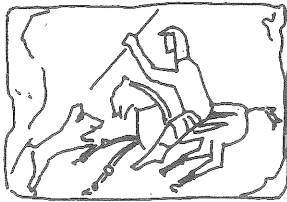
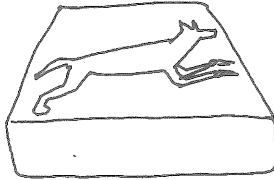
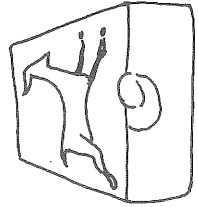
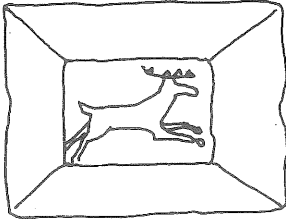
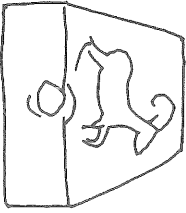
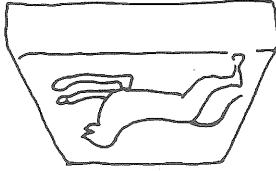
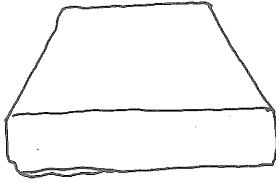
- Donbaz, V., & M. W. Stolper 1997 *Istanbul Murasu Texts* Istanbul: Netherland Historisch-Archeologisch Institut
- Garrison, M, B.,1991 "Seal and Elite at Persepolis: Some Observations on Early Achaemenid Persian Art" *Ars Orientalis* 21: 1-29
- Gordon, C., 1939 "Western Asiatic Seals in Walters Art Gallery" *Iraq* VI: 3-34
- Haerlinck, E. ,1996 "Babylonia under Achaemenid Rule" *Mesopotamia and Iran in the Persian Period: Conquest and Imperialism 539-331 B. C. : 26-34* (Proceedings of a Seminar in Memory of V. G. Lukonin) (Edited by J. Curtis) London: British Museum
- Henig, M.,1994 *Classical Gems*. Cambridge: Cambridge University
- Kaptan (Bayburtluoğlu), D.,1988 *Ergili Mühür Baskıları* (Yayınlanmamış Doktora Tezi) Ankara: Ankara Üniversitesi
- 1989 "A Group of Seal Impressions on the Bullae from Ergili/Daskyleion" *Epigraphica Anatolica* 16: 15-27
- King, C.W.,1885 *Handbook of Engraved Gems* (Second Edition) London: George Bell and Sons
- Legrain, L.,1925 *The Culture of the Babylonians from their Seals in the Collection of the Museum* (Publications of the Babylonian Sections XIV) Philadelphia
- McIntosh, D, E, R.,1997 "Imperial Style and Constructed Identity: A "Graeco-Persian" Cylinder Seal from Sardis" *Ars Orientalis XXVII*: 99-129 Michigan: University of Michigan
- Moorey, P.R. S.,1978 "The Iconography of an Achaemenid Stamp Seal Acquired in Lebanon." *Iran* XVI: 143-154
- Munn-Rankin, J.M.,1959 "Ancient Near Eastern Seals in the Fitzwilliam Museum, Cambridge." *Iraq*, XXI: 20 -37
- Munsell 1966 *Munsell Book of Color (Glossy Finish Collection)* Baltimore - Maryland
- Özet, A, M.,1992 "İ.Ö. IV. yy. Karyalı Prenses Mezarı" *Sualtı Arkeoloji Müzesi, Bodrum*: 101-112 Ankara

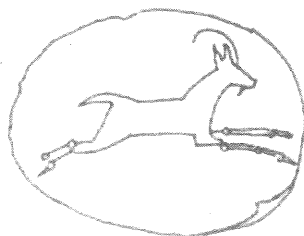
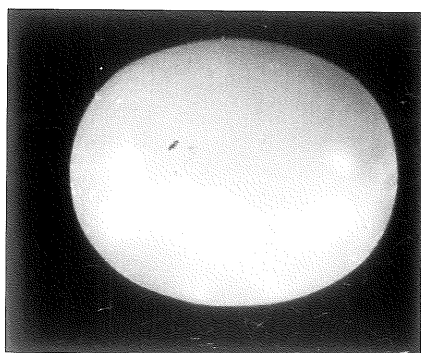
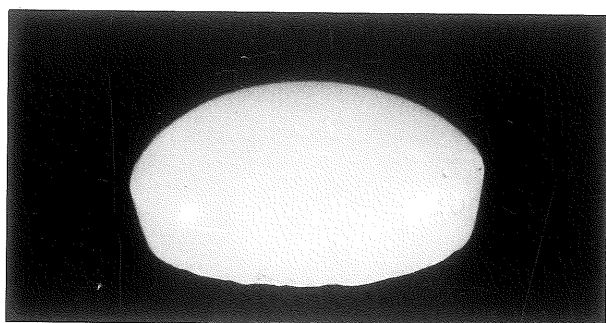
- Özgen , İ. & Öztürk, J., 1996 *The Lydian Treasure* Ministry of Culture, General Directorate of Monuments and Museums, Ankara
- Parker, B., 1962 "Seals and Seal Impressions from the Nimrud Excavations 1955-58" *Iraq XXIV*: 26-40
- Parpola , S., 1993 "The Assyrian Tree of Life: Tracing the Origins of Jewish Monotheism and Greek Philosophy." *Journal of Near Eastern Studies*, 52, no. 3: 161-208
- Porada , E., 1948 *Corpus of Ancient Near Eastern Seals in North American Collections: The Collection of the Pierpont Morgan Library*. (The Bollingen Series 14) Washington: Pantheon Books
- 1962 *Alt-Iran* Baden Baden: Holle
- Richter , G., 1956 *Catalogue of Engraved Gems. Greek and the Etruscans* Roma: "L'erma" di Bretschneider
- 1968 *Engraved Gems of Greeks and the Etruscans* London: Phaidon
- Sachs, A, J., 1953 "The Late Assyrian Royal-Seal Type" *1954 Iraq XIV*: 167-70
- Schmidt, E , F., 1957 *Persepolis. II, Contents of the Treasury and Other Discoveries* (Oriental Institute Publications LXIX) Chicago - Illinois: The University of Chicago
- Spier, J., 1991 *Ancient Gems and Finger Rings (Catalogue of the Collections the J. P. Getty Museum)* Malibu. California
- Stronach, D., 1997 "A'nshan and Parsa: Early Achaemenid History, Art and Architecture on the Iranian Plateau" *Mesopotamia and Iran in the Persian Period: Conquest and Imperialism 539-331 B. C. : 35-53* (Proceedings of a Seminar in Memory of V. G. Lukonin) (Edited by J. Curtis) London: British Museum
- Teissier, B., 1984 *Ancient Near Eastern Cylinder Seals from the Marcopoli Collection* California: Summa Publications.
- Vollenweider, M-L., 1984 *Deliciae Leonis. Antike geschnittene Steine und Ringe aus einer Privatsammlung* Mainz am Rhein: Philipp von Zabern

- Wiggermann, F. A. M., 1992 Mesopotamian Protective Spirits, The Ritual Texts (Cuneiform Monographs I) Groningen: STYX- PP
- Yağcı, R., 1989 "Anadolu Medeniyetleri Müzesi Koleksiyonunda bulunan Geç Assur - Yeni Babil ve Akamenid Mühürleri Üzerindeki Apotropeik Figürler." *Anadolu Medeniyetleri Müzesi 1989 Yıllığı*: 116-128 Ankara
- 1992 "Anadolu Medeniyetleri Müzesi Koleksiyonunda Bulunan Akamenid Cam Mühürler." *Anadolu Medeniyetleri Müzesi 1992 Yıllığı*: 138-166 Ankara
- 1996 *Anadolu Medeniyetleri Müzesi Koleksiyonunda Bulunan Geç Assur- Yeni Babil, Akamenid Damga Mühürleri* (Yayınlanmamış Doktora Tezi) Ankara: Hacettepe Üniversitesi
- Zazoff, P., 1983 *Die Antiken Gemmen* München: C.H. Beck'sche
- Zettler, R.L.1979 "On the Chronological Range of Neo-Babylonian and Achaemenid Seals." *Journal of Near Eastern Studies* 38: 257-270

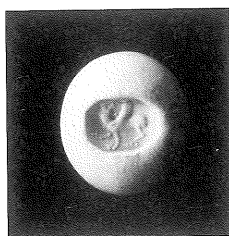
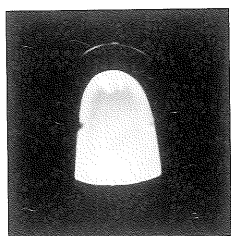


Lev 2

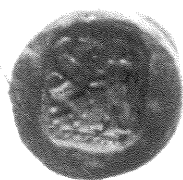
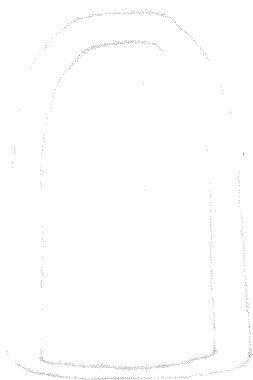
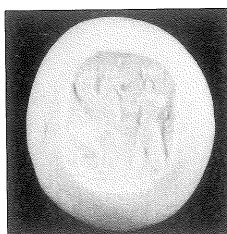




Lev 4



No: 1



No: 2

