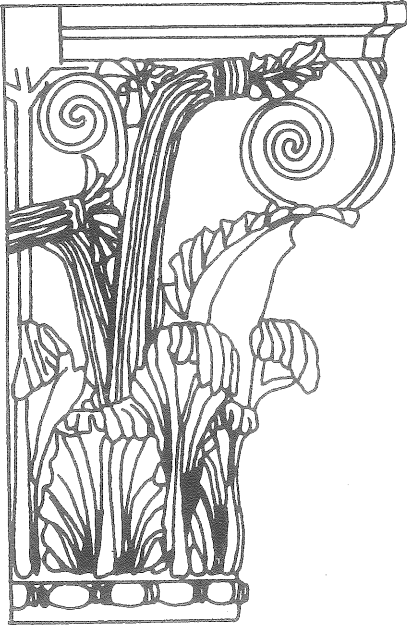




MERSİN ÜNİVERSİTESİ
KILIKIA ARKEOLOJİSİNİ ARAŞTIRMA MERKEZİ
YAYINLARI

(MERSIN UNIVERSITY
PUBLICATIONS OF THE RESEARCH CENTER OF CILICIAN
ARCHAEOLOGY)



OLBA
III

MERSİN 2000



MERSİN ÜNİVERSİTESİ

KILIKIA ARKEOLOJİSİNİ ARAŞTIRMA MERKEZİ YAYINLARI- III

(MERSIN UNIVERSITY
PUBLICATIONS OF THE RESEARCH CENTER OF CILICIAN
ARCHAEOLOGY)

Editör

Serra DURUGÖNÜL
Murat DURUKAN

Bilim Kurulu

Prof. Dr. Serra DURUGÖNÜL
Prof. Dr. Coşkun ÖZGÜNEL
Prof. Dr. Hayat ERKANAL
Prof. Dr. Sencer ŞAHİN

Correspondance addresses for sending articles to
following volumes of Olba:

OLBA'nın bundan sonraki sayılarında yayınlanması
istenen makaleler için yazışma adresi:

Mersin Üniversitesi
Fen-Edebiyat Fakültesi
Arkeoloji Bölümü
Çiftlikköy Kampüsü MERSİN/TURKEY

e-mail: kilikia@usa.net

Tel: 00.90 324 361 00 01 (10 lines) / 162 or 163

Fax: 00. 90 324 361 00 46

Teknik konulardaki yardımlarından dolayı Yrd. Doç. Dr.
Mustafa Aksan, Arş. Gör. Ümit Aydınoglu ve Çukurova
Üniversitesi Matbaası çalışanlarına teşekkür ederiz.

ISSN 1301-7667
MERSİN 2000

İÇERİK

Remzi YAĞCI	Anadolu Medeniyetleri Müzesi Koleksiyonundaki "Greko - Pers " Damga Mühür Grubu (Lev. 1-5)1
Oya SAN	Urartu Siyasal Tarihinde Diauehi Krallığı (Lev. 6)...19
Julian JAYNES	İlyada'nın Zihni (Çeviren: Kamuran Gödelek)29
Aslı SARAÇOĞLU	A Group of Funerary Stelai and Votive Reliefs in The Museum of Aydın (Lev. 7-9)41
Suna GÜVEN	Vitruvius'un Gözüyle Mimarın Yetki ve Sorumluluğuna İlişkin Güncel Saptamalar (Lev. 10)57
Suat ATEŞLİER	Melanpagos'dan Bulunan Bir Aiol Ante Başlığı (Lev. 11-13)71
A. K. ŞENOL-F. KEREM	İçel Müzesinde Bulunan Bir Grup Amphora (Lev. 14-20).....81
Levent ZOROĞLU	Kelenderis Nekropolü (Lev. 21-24)115
Serra DURUGÖNÜL	Nagidos'dan (Bozyazı) Bir Diadem (Lev. 25-26)135
Serap YAYLALI	Erzurum Müzesinden Graffito Bezeli Küp (Lev. 27-34)143
Emel ERTEN	Anadolu'da Roma Dönemi Camcılığında Küresel Gövdeli Sürahiler (Lev. 35-40)171
Aslı SARAÇOĞLU	Kyzikos'dan Figürlü Mezar Kabartmaları (Lev. 41-45)181
Sencer ŞAHİN	Bauhistorisch- Epigraphische Zeugnisse Aus Dem Theater Von Perge199
Sevim AYTEŞ	1999 Yılında Soloi / Pompeiopolis'te Bulunan Grekçe Mezar Yazıtı (Lev. 46)211
Ayşe AYDIN	Kilikia ve Isauria Kiliselerinde Görülen Yüksek Tipteki Templon Kuruluşları (Lev. 47-49)215

KELENDERİS NEKROPOLÜ (Lev. 21-24)

*Levent ZOROĞLU

SUMMARY

Excavation at Kelenderis started in 1987 was primarily concentrated on the investigations of the cemetery, which was looted and partly destroyed in the sixties of our century. The east boundary of the necropolis is lying nearly 1,5 km away from the ancient city. The tombs in various types can be seen between the houses of modern Aydıncık (former Gilindire) in the north and in the west of the ancient town. We have distinguished mainly 6 types of burials belonging to ancient Kelenderis up today. Type I: Cist graves, Type II: Underground chamber tombs, Type III: Tombs with barrel-vaulted roof, Type IV: Tomb with pyramidal roof, Type V: Sarcophagi, and Type VI: Tombstones. Cist graves (Type I), which may be dated to the late sixth and early fifth century BC, are, however, few and only one intact tomb, which reveal how the corpse was buried, has been unearthed by us (fig. 1, 2). Underground chamber tombs (Type II), on the other hand, represent one of the most popular types at Kelenderis and the oldest burials contained Attic and non-Attic grave offerings, especially pottery and other artefacts, which may be dated to the late Archaic and Classical periods. Depending on the shape of dromos and burial chamber, various sub-types have been distinguished, some of which measure nearly 4x4 m. and were certainly used for more than one burial (fig. 3). This type went on to be used in the Roman period even. Tombs with barrel vaulted roof (Type III) are also popular at Kelenderis (fig. 4). They are placed mostly side by side on the terraces and some of them have two floors. Although some of the barrel vaulted tombs were connected with underground rock cut graves, burials were generally in the sarcophagi placed under the vaulted chamber (fig. 5). The tetragonal tomb with pyramidal roof and baldachins ((Dörtayak- Type IV) is the only monumental building at Kelenderis, of which substructure is eroded and only one corner can be seen today (figs. 6, 7). The rest of the building came to us in a good condition, of which height measured nearly 8,50 m. Few sarcophagus lids found near the barrel vaulted tombs represent Type V; but it is not clear if they are belonging to free standing sarcophagi, which is absent at Kelenderis today. The last type, column shaped tomb stones (Type VI), some of which bear inscriptions, are also very few at Kelenderis. Except these six types described above, a few hydriai represent cremation burials at Kelenderis. They must have been popular in the Hellenistic period, after the occupation of the town by the Ptolemeis. It is a pity we have not found them in situ. All these types described here prove that the type of the tombs and the burial customs at Kelenderis depended both on the topography of the region and the period when they were constructed. Therefore, the subterranean graves opened at calcareous grounds outside the settlement area seem to be the oldest types, which is proved by means of burial offerings found here. Then, in the Roman period, the built tombs became popular at Kelenderis beside the sarcophagi and tombstones, even if underground chamber tombs were still in use customarily.

İnsanlığın başlangıcında kavranan ilk gerçeklerden biri de varlığın fani olduğu, bir gün yaşamın, yaşlılık, hastalık, savaşta yaralanma gibi herhangi bir nedenle, son bulacağıdır. Bu kavrayışın ardından, yaşamını göreceli olsa da, sonsuza kadar sürdürmenin yollarını arayan insanoğlu, bunun için de bir ölü kültü oluşturmuş ve bununla ilgili gelenekleri geliştirerek kuşaktan kuşağa aktarmıştır. Bu çerçevede, diğer dünyaya giderken ölen kişi için yapılacak törenler (prothesis), ebedi yaşamını geçireceği mekanlar ve ölümlerle ilgili diğer gelenekler oluşturulmuştur; böylece ölüm de insanın kendi

yaşamının bir parçası durumuna gelmiş ve bu yüzden insanoğlunun maddi varlığına bir anlamda manevi bir ölümsüzlük kazandırılmıştır.

Cenaze törenleri, gömme gelenekleri ve ölümle ilgili diğer uygulamalar temelde ortaktır. Buna rağmen uygulamalarda zamana ve toplumların gelişim örgesine, dine, ya da inançlara, topografyaya ve diğer etkenlere bağlı olarak, yine çeşitli farklılıklar görülür¹. Bu nedenle, öncelikle bir yerleşmenin sakinlerine ait cesetlerin gömüldüğü -veya yakıldıktan sonra küllerinin konduğu- mezarlıklar (necropolis) oluşturulmuş ve bunlar, günümüzde olduğu gibi, antik çağda da o yerleşmenin sakinlerinin günlük yaşamında işlevi olan mekanlar durumuna gelmiştir. Ölenlerin gömüldüğü yerler olmak bakımından mezarlıklar genel görünüşleriyle ortak özelliklere sahip olsa da, yöreye, zamana ve toplumların değişimine bağlı olarak, ayrıntıda bazı farklılıklar bulunmaktadır. Bu bakımdan mezarlıklar, ölen insanların cesetlerinin gömüldüğü alanlar olduğu kadar, o mezarlığı kullanan toplumun kültürünün de bir parçasıdır. Dolayısıyla burada onları inançlarından, sanat ve edebiyatlarından, öbür dünya ile ilgili görüş ve anlayışlarından yaşamı sırasında kullandığı eşyalardan çok çarpıcı örnekler ve izler bulmak mümkündür. İşte bu yüzden, yöntemi insan eliyle yapılmış materyalleri ve kalıntıları incelemek olan arkeolojinin araştırma ve buluntu arama alanlarından birini de mezarlıklar oluşturur. Biz de bu makalede, Dağlık Kilikya bölgesinin küçük bir kenti olan antik Kelenderis'te yaptığımız kazılar ve araştırmalar sırasında saptadığımız mezarlar ve bununla ilgili ölü gömme gelenekleri üzerinde duracağız.

İşel ili sınırları içinde bulunan Aydıncık, eski adıyla Gilindire ilçesinde bulunan Kelenderis'te yürüttüğümüz kazılarımızın bir bölümünü de, antik kentin mezarlığının araştırılması oluşturmaktadır ve burada elde ettiğimiz ilk bilgiler Kilikya Bölgesi ölü gömme gelenekleri konusuna yeni bir bakış getirmemizi ve önemli saydığımız bazı sonuçlar ortaya koymamızı sağlamıştır². Bu çalışmaların en dikkate değer sonuçlarından biri, modern bir yerleşmeyle iç içe olması yüzünden büyük bir kısmı soyulmuş olsa da, kimi zaman dokunulmamış, ya da az zarar görmüş mezarlarla karşılaşmamızdır. Burada kentin ilkçağdaki oldukça uzun ve kesintisiz yerleşim süreci içerisinde zamana bağlı olarak farklı mimari özellikler gösteren Kelenderis mezarlığındaki mezar tipleri fazla ayrıntıya girilmeden, belirgin özellikleri ön plana çıkarılarak tanıtılacaktır.

Kelenderis Dağlık Kilikya bölgesinin orta kesiminde bir liman kentidir³. Kentin asıl yerleşimi kuzey güney yönlü bir yarımadaanın oluşturduğu limanının çevresine yayılmıştır. Bu küçük doğal liman yüzünden

¹ Eski Grek dünyasında ölü gömme gelenekleri için bak. J. Boardman-D. Kurtz, *Greek Burial Customs*, 1971.
² Günümüzde Dağlık Kilikya bölgesinin ölü gömme geleneklerinin tümünü kapsayan bir çalışma henüz yok ise de, bazı yerleşmelerdeki mezar yapıları, ölü gömme gelenekleriyle ilgili diğer veriler ya tam, ya da bir bölümüyle yayınlanmıştır. Bunlardan Elaiussa-Sebaste nekropolü için bak.: Machatschek 1967; Anemurium Nekropolü için bak. Alföldi-Rosenbaum 1971; Adrassus (Balabolu) nekropolü için bak.: Alföldi-Rosenbaum 1980; Uzuncaburç nekropolü için bak.: Y. Arnold, *The Funerary Monuments of Cilicia Tracheia* (Tez, Cornell Üniversitesi); 1991 ayrıca bak. B. Söğüt, S.Ü. Fen-Edebiyat Fakültesi Dergisi, 7-8, 1993, 221-236.

³ Kelenderis hakkındaki ayrıntılı bilgiler için bak. Zoroğlu 1994¹.

kent Akdeniz'in doğusu ile batısı arasındaki deniz ulaşımında en önemli uğrak yerlerinden biri durumundaydı. Buna ek olarak, Anadolu ile Kıbrıs arasındaki ulaşımın giriş-çıkış noktalarının başında gelmekteydi. 1991 yılında tamamını açtığımız bir zemin mozaïği üzerinde, kentin ve limanının betimlenmiş olmasını, Kelenderis'in bir liman kenti olarak önemini kanıtlayan önemli arkeolojik belgelerden biri olarak görmekteyiz⁴. Böylesi, bir yandan karayolu ile başka yörelere bağlantısı olan; ayrıca, Akdeniz'in en önemli su yollarından biri üzerinde yer aldığı için deniz aşırı ilişkileri bulunan Kelenderis gibi antik kentlerin demografik yapısında ister istemez kozmopolitliğin söz konusu olması, yani burada farklı uluslara ait kültürlerin bir araya gelerek, bütünleşmiş olduğunu görmek bize şaşırtıcı gelmemelidir. Kelenderis de, antik çağda çeşitli ilişkilere ve bu ilişkilerin doğal sonucu olan değişik etkilenmelere ve zamana bağlı değişmelere uğramıştır. Biz burada doğrudan bu ilişkilerin ayrıntıları üzerinde durmayıp, bunun yerine söz konusu ilişkilerin ve zamana bağlı değişimlerin kentin ölü gömme gelenekleri ve mezar mimarisi açısından neler ifade ettiğini ortaya koymağa çalışacağız.

Kelenderis antik mezarlığının kesin sınırlarını henüz tam olarak saptayabilmiş değiliz⁵. Ancak, şimdilik olmak kaydıyla, nekropolün antik kentin yaklaşık 1500 metre kadar doğusundan, şimdiki Belediye pansiyonlarının bulunduğu yerden başladığını söylemek yanlış olmaz. Değişik tipteki mezarlar, arada bazı boşluklar olmak kaydıyla, hemen hemen kıyıya paralel olarak uzanan Torosların denize bakan güney yamaçlarına, bir başka deyişle modern Aydıncık'ın yerleşim alanını da içine alacak biçimde ve kıydan yaklaşık 250-300 m. içeriye uzanan bir bölgede batıya doğru uzanıyordu. Mezarlığın batıdaki sınırını, Aydıncık Lisesinin yaklaşık 300 m. batısına kadar uzatabiliriz. Günümüzdeki duruma bakılacak olursa; doğuda, üzerine fazla yerleşimin olmadığı, şimdiki Devlet hastanesinin bulunduğu alanın özellikle güneyinde kalan yarımada üzerinde, batıda ise, Aydıncık Lisesinin çevresinde ve güneyindeki küçük koruluk alanda bulunan mezarlar açıkça görülebilecek durumdadır (fig 1, 2). Aydıncık ilçesinin meskenlerinin yoğun olduğu yerleşim alanında ise, çok az sayıda mezar kalıntısı günümüze ulaşmıştır.

Geçmişten günümüze ulaşan en önemli geleneklerden biri de, mezarlıkların kente giriş-çıkış yollarının kıyısına kurulmasıdır. Bu durum, yani mezarların kent dışı yolların kıyısında bulunması özelliği, Kelenderis Doğu mezarlığında kısmen korunmuştur: Burada eğimli kalker zemin yontularak, yüksek kalan seviyesi düşürülmüş, böylece yol düzleştirilmiş veya en azından bir kıyısı belirgin duruma getirilmiştir. Bu yolun özellikle

4 Bak. Zoroğlu 1994¹: 31-32 Res. 15-17; ayrıca bak. W. Barlet tarafından yapılan ve limanın etkililiğini gösteren gravür için bak: Zoroğlu 1994¹: Res. 11.

5 Özellikle 19. yüzyılda Kelenderis'e (o zamanki adıyla Kilindra'ya) gelen seyyahların dikkatlerini ilk çeken kalıntılar, belki o zaman daha sağlam olarak görülebilen özellikle yerüstü mezarlar ve lahitler olmuştur. Bu seyyahların notlarından yola çıkarak, Kelenderis'teki mezarların dağılımı ve tipleri hakkında tam bir bilgi elde etmek olası değildir. Ancak en azından bu seyyahların ne tür mezarlar gördüğünü öğrenmek olanağı elde edebiliyoruz. Bu bakımdan bir antik kente gelip burası hakkında kısa da olsa bilgi veren seyyahların araştırılması ve zaman içinde yok olan kalıntılar hakkında bilgi edinilmesi bu tür araştırmalar için kaçınılmazdır. Kelenderis'e gelen seyyahlar ve bunların notları hakkında bak. Zoroğlu 1994¹: 26-30.

güney kıyısında, aşağıda tanıtacağımız dromoslu yeraltı oda mezarlar sıralanmıştır⁶. Batıda ise, Aydıncık Lisesinin önünden geçen ve bugün halk arasında "Karaseki yolu" olarak bilinen yol, günümüzde yenilenmiş ve asfalt ile kaplanmış olsa da, Kelenderis'i gerisindeki yaylalara ve buradaki antik kentlere bağlayan en önemli yollardan biri olma niteliğini korumaktadır ve yine bu yolun iki yakasında da çeşitli tipte mezarlar bulunmaktadır⁷. Kelenderis'te yürüttüğümüz çalışmaların başından beri mezarların bu dağılımını dikkate alarak, kıyı boyunca yaklaşık 2 km. kadar uzunlukta bir alana yayılan bu geniş nekropolü, antik kentin asıl yerleşim alanının konumuna göre değerlendirip, onları doğu, batı ve kuzey mezarlıkları adlarıyla üç bölge halinde ele aldık.

Bizim 10 yılı aşan kazılarımız sonrasında elde ettiğimiz verilerin ışığı altında saptadığımız mezar tipleri şunlardır:

- 1- Çukur Mezarlar (Tip I)
- 2- Dromoslu Yeraltı Oda Mezarlar (Tip II)
- 3- Beşik Tonozlu Mezarlar (Tip III)
- 4- Baldakhinli-Piramidal Çatılı Anıtsal Mezar (Tip IV)
- 5- Lahitler (Tip V)
- 6- Mezar Taşları (Tip VI)

Ancak hemen belirtelim ki, dolayısıyla, burada saptadığımız mezar tipleri, yerüstünde görülebilenlerden ve özellikle kendi çalışmalarımız sonunda saptayabildiğimiz diğer örneklerden oluşmaktadır ve gelecekte yeni mezar tiplerinin saptanması olasılığı her zaman vardır⁸.

Yukarıda sıraladığımız bu tipler, bu yazımızın başında da belirttiğimiz gibi, antik çağ içerisinde Kelenderis'te hemen hemen ilk yerleşimin başlamasından, Roma imparatorluk çağı sonuna kadarki bir süreçte söz konusu olan örneklerden oluşmaktadır. Bir başka deyişle, söz konusu bu tiplerin aşağı yukarı her biri, yapıldıkları dönemin mezar mimarisini ve buna bağlı ölü gömme geleneklerini temsil etmektedir. Bu mezarlardan kimi tipler kentin bilinen en erken döneminde ortaya çıkmışlar ve hemen hemen tüm antik çağ boyunca kullanılmışlardır. Kimi tipler ise, yalnızca belli dönemlerin mezar mimarisini temsil etmekte olup, belli süreler için geçerli mezar tipi olarak kalmışlardır. Bu bakımdan, Kelenderis'te şimdiye kadar saptadığımız mezar tiplerinin tanıtımına geçmeden önce, çok kısa olarak antik kentin yerleşim alanında yürüttüğümüz bir sondajdan ve burada elde ettiğimiz Kelenderis stratigrafisinden kısaca söz etmek istiyoruz; çünkü, yukarıda da belirttiğimiz gibi, sonuçta bu yerleşmelerin insanları, ölümlerini yukarıda sınırlarını

6 Zoroğlu 1994¹: Res. 7; ne yazık ki, burada resmini verdiğimiz yol tescilli olduğu halde bir kaç yıl önce Aydıncık Belediyesi tarafından yol genişletmek bahanesiyle parçalanmış ve özelliği yok edilmiştir. Bu yüzden verdiğimiz resim de bir belge niteliği kazanmıştır.

7 Bu yollar ve Kelenderisin diğer karayolu bağlantıları için bak. Zoroğlu 1994¹: 4-5 ve 25-26.

8 Kazılarımız öncesinde ve hatta kazılarımızın başladığı 1987 yılından sonra da mezarların soyulduğu, yıkıldığı, talan edildiği acı bir gerçektir. Bu talanın özellikle 1960'lı yıllarda yoğun olduğu anlaşılmaktadır. Kazılarımız öncesinde Adana müzesi uzmanları kısa bir sezon bu nekropolda çalışmıştır. Bizim Kelenderis'te kazı başlatmamızın en önemli nedenlerinden biri söz konusu nekropollerin niteliğini öğrenmek, tespitler yapmak ve rastlantı sonucu eserleri henüz soyulmamış mezar varsa bunu bilimsel yöntemlerle ortaya çıkarmaktır; bunda da kısmen başarılı olduk.

verdiğimiz alanlardaki buldukları dönemin mezar mimarisinin özelliklerini taşıyan mezarlara gömmüşlerdir. Bu da genelde kentteki yerleşmeler ile bu yerleşmelere ait ölü kültürleri ve bununla ilgili diğer geleneklerin birbiriyle bağlantısının ve diğer ilişkilerinin bilinmesi zorunluluğunu gündeme getirir.

En başta belirtmemiz gerekir ki, Kelenderis'in ne zaman kurulduğu, ya da en eski yerleşimin ne zaman gerçekleştiği ile ilgili bilgilerimiz henüz tam olarak netlik kazanmamıştır⁹. Kelenderis'in kent merkezine yakın bir noktada bulunan KE 103 plankaresinde yürüttüğümüz sondaj çalışmalarında, tarihlenebilir en eski seramik örneklerini ancak M.Ö. 8. yüzyıl sonlarına ve 7. yüzyıla tarihleyebiliyoruz¹⁰. Sondajdaki en son yerleşme katı ise M.S. 6. yüzyıl başlarına tarihlenebilen bir zemin mozaığıdır. Böylece antik kentin nekropollerinde de en azından bu iki tarih arasındaki, yaklaşık bin yıldan biraz fazla bir zamanı içeren mezar tiplerinden söz etmemiz gerekecektir. Ancak hemen belirtelim ki, bu güne kadar araştırdığımız mezarlarda M.Ö. 6. yüzyılın ortalarından, hatta son çeyreğinden daha eskiye giden bir buluntuya rastlamadık. Bir başka deyişle, nekropollerde şimdiye kadar geç Geometrik çağ ile geç Arkaik çağ arasındaki döneme ait bir mezara rastlamadık. Bu bakımdan eldeki mezar yapıları açısından şimdilik en eski mezar tipi olarak "çukur mezarlar" (Tip I) ile, "dromoslu yeraltı oda mezarlar"ı (Tip II) saymamız gerekecektir. Yukarıda sıraladığımız diğer tipler ise (Tip III, IV, V, VI) Roma İmparatorluk dönemi mezar mimarisini ya da bu dönemle ilgili kalıntıları temsil ederler.

Son olarak, mezar mimarisıyla, bu mezarların yapıldığı dönem arasındaki ilişki kadar, mezarlıkların topografyası ve bu topografyada söz konusu olan morfolojik oluşum ile, mezar mimarisinin ilişkisini de vurgulamamız gerekmektedir. Kelenderis ve yakın çevresindeki zemin yumuşak kalker bir tabakayla kaplanmış olup, kentin yakın çevresinde cesedin toprağa gömülmesine yetecek kalın bir toprak tabakası olan bir yer yoktur¹¹. Bu yüzden, Roma çağı öncesine ait mezarlar söz konusu bu kalker zeminin oyulmasıyla ve zeminin cesedin gömüleceği bir çukur veya bir oda durumuna getirilmesiyle oluşturulmuştur. Böylece bu tip bir mezar yapımına, kentin bulunduğu yerin jeomorfolojik koşullarının en büyük etken olduğunu söyleyebiliriz¹². Zaman içinde, yapı bilgisi geliştikçe, bu kez yerüstü mezarların inşa edilmesi kaçınılmazdı; Kelenderis'te de böyle olmuş ve

9 Antik kaynaklar Kelenderis'in İonya'dan gelen Samoslular tarafından kolonize edildiğini belirtirler ki, bu da M.Ö. 8. yüzyılın ikinci yarısında gerçekleşmiş olmalıdır. Dolayısıyla bizim sondajda elde ettiğimiz veriler ile antik kaynakların bildirdikleri belli noktalarda birbiriyle uyumaktadır. Ancak bizim kazılarımız sonucu elde ettiğimiz verilerden biri olan, kentin Fenikelilerle olan ilişkisine ve asıl yerli halkın olası Luvi kimliğine söz konusu antik kaynaklarda hiç değinilmemiştir. Kelenderis'in kuruluşuyla ilgili antik kaynaklar ve kazılar sırasında elde ettiğimiz yerleşme katlarıyla ilgili bilgiler için bak. Zoroğlu 1994¹: 18-22;

10 Kelenderis'ten bir sub-Geometrik bir vazo parçası için bak. L. Zoroğlu, XV. Kazı Sonuçları Toplantısı, II, 1993,

193-194, Res. 10, 11 ve Zoroğlu 1994: 442-443, Lev. 192, 6.

11 Antik kentin merkezinde bulunan geç dönem kilisesinin yanındaki tiyatrunun oturma sıralarının bulunduğu yerin doldurulup mezarlık olarak kullanılması da bu nedene dayanmaktadır; bak. Zoroğlu 1994¹: 51, Res. 14.

12 Kelenderis ve yakın çevresinin jeolojisi hakkında bak.: Zoroğlu 1994¹: 3 ve not 6.

özellikle III. ve IV. tip mezarlar ortaya çıkmıştır ki, bunların mimarisi ve inşa teknikleri ele alındığında, artık mezar yapılarının bölgesel ve topografyaya bağımlı değil, evrensel bir mimari kimlik kazandığı söylenebilir. Kelenderis nekropollerini bölgedeki diğer benzerlerinden ayıran önemli niteliklerinden biri de budur.

Tip I- Çukur Mezarlar:

Kelenderis'te saptadığımız ve kronolojik olarak en eski gömü tipi olarak gördüğümüz mezarları "çukur mezarlar" olarak adlandırdık. Kazılarımız sırasında şans eseri olarak bir tane dokunulmamış bir örnek bulduğumuz için, bu tipin tüm özelliklerini ortaya koyma olanağı elde etmiş bulunuyoruz¹³. Bu tip mezarlara gömü için önce dikdörtgen biçiminde ve gömülecek cesedin boyu kadar (1.30-1.70 m. arası) olan, genişliği 0.40-1.00 m. arasında değişen ve derinliği 0.40-0.70 m. kadar olan bir çukur açılmakta, açılan bu çukurun uzun taraflarından biri, üstte yaklaşık 0.20, 0.25 m. kalınlığında bir kaya örtü kalacak ve cesedin sığacağı bir açıklık oluşturacak biçimde yana doğru kazılarak, oyulmaktaydı (fig. 1). Ceset açılan bu kovuğa yerleştirildikten sonra, yanda kalan açıklık yassı taş levhalarla kapatılmakta, ardından ilk açılan asıl çukur da toprak ve çakıl taşlarıyla tümüyle doldurularak, zemin eski durumuna getirilmekteydi (fig. 2). Böylece, fazla bir işçilik gerektirmeyen, tek kişilik bir mezara gömü yapılmaktaydı.

Hemen belirtelim ki, Kelenderis'te bu tip şimdilik az sayıda örnekle temsil edilmektedir ve bunlara yalnızca Batı mezarlığında, bu mezarlığın belli yerlerinde, birkaç mezardan oluşan kümeler biçiminde rastladık¹⁴. Dahası, bunlar aşağıda ele alacağımız II. tip dromoslu yeraltı oda mezarlarla iç içedir; ancak birbirine müdahale etmezler. Ne yazık ki bu durumu açıklamak zordur. Mezarların yönlerinde bir birlik görülmez. Elimizdeki çeşitli verilere göre, bu mezarlara tek tip ve bir kaç ölü armağanı konmaktadır. Bunlar, bizim "iğ biçimli lekythos" olarak adlandırdığımız, pişmiş topraktan küçük, basit parfüm şişeleridir¹⁵. Bu şişeler, ceset mezara yerleştirildikten ve cesedin bulunduğu bölüm taş levhalarla kapatıldıktan sonra, çukura bırakılmakta ve daha sonra bu çukur toprakla doldurulmaktadır. Çukurun üzerine mezarın yerini belirlemek üzere bir mezar taşı ya da benzeri bir işaretin konmuş olduğuyla ilgili herhangi bir veri elde edemedik.

Üst örtülü çukur mezar tipinin en yakın benzerleri Kıbrıs'ta Lapithos mezarlığında ele geçmiş olup, Geometrik çağa tarihlenmektedir¹⁶. Kelenderis çukur mezarları, Lapithos'ta bulunan çok az sayıdaki benzerlerine göre daha düzgün olan mimarisiyle, onlardan ayrılır. Bu bakımdan, bizim mezarların biraz daha geç bir tarihte, ancak aynı plan şeması gözetilerek yapıldığını söyleyebiliriz. Bizim açtığımız soyulmamış çukur mezarda ve benzeri diğer

13 Zoroğlu 1994¹: 39-40, Res. 28, 29; Zoroğlu 1990: 304 (N 1), Res. 8.

14 Çukur mezarların çeşitli örneklerini 1989 yılı kazıları sırasında ortaya çıkardık ve yayınladık; bu örnekler için bak. Zoroğlu 1990: 302-306 (BNE 2, BN N 1, BN O 1, 3, BN S 1, 2).

15 Zoroğlu 1990: Res. 9. Burada eser yanlışlıkla Helenistik döneme tarihlenmiştir; ancak şimdi geç Arkaik ve erken Klasik döneme tarihlenmekteyiz.

16 Gjerstad 1948: 29-30, Res. 8, 3 (L. 601).

mezarlarda bu mezarları tarihlemeye yardım edecek tek ölü armağanları iğ biçimli lekythoslardır ve bunların en erken örnekleri M.Ö. 6. yüzyılın sonlarına tarihlenir¹⁷. Aynı tipin M.Ö. 5. yüzyıla tarihlenen örnekleri de vardır¹⁸. Bu mezarların aşağıda ele alacağımız dromoslu yeraltı oda mezarların (Tip II) arasında kalan küçük boşluklara serpiştirilmiş olması da, çukur mezarların yaklaşık olarak dromoslu mezarlarla aynı zamanda yapılmış olduğunu gösterir. Bu ve diğer verilere dayanarak, Kelenderis'teki çukur mezar tipinin geç Arkaik ve erken Klasik çağlarda kullanıldığını düşünüyoruz.

Tip II- Dromoslu yeraltı oda mezarlar:

Bunlar, yukarıda tanıttığımız mezarlık alanlarının sınırları içinde bulunan en yoğun mezar tipini oluşturur ve I. tip mezarlar gibi kalker zemine açılmışlardır¹⁹. Adından da anlaşılacağı gibi, söz konusu mezarlar bir dromos ve kapalı bir mezar odasından oluşur. Doğu mezarlığında dromosu açılmış, mezar odasının giriş kapısı belirlenmiş, ancak mezar odasının açılması sırasında ortaya çıkan bir kaya çatlağı yüzünden bitirilmemiş bir örnek, bu tip mezarların nasıl açıldığı konusunda önemli bilgiler sunmaktadır. Buna göre, önce mezarın büyüklüğüne bağlı olarak mezarın çeşitli biçimlerdeki dromosu açılmıştır. Dromos belli bir derinlik ve uzunluk kazandıktan sonra, üzerinde bir örtü kalacak biçimde ardından bir insanın gireceği aralığa ve yüksekliğe sahip olan mezar odasına giriş kapısı açılmıştır. Son aşamada mezar odası oyularak, mezar artık gömü yapılabilir duruma getirilmiştir. Mezar odasının hazırlanmasıyla ilgili bütün bu çalışmalar yapılırken, dromosun ve mezar odasının açılacağı yumuşak kalker zeminin kazılmasında fazla bir zorluk çıkmadığı anlaşılmaktadır. Ancak zeminin sertlik derecesine göre, mezar odasının üzerini örten kaya kütlelin kalın veya ince bırakıldığı görülmektedir. Örneğin, Doğu nekropolündeki kimi mezarların girişi günümüz zemininden iki metreyi aşan bir derinlikte bulunmaktadır; dolayısıyla, mezar odasının üzerindeki örtü oldukça kalındır. Kuzey ve Batı nekropollerindeki mezarların dromosu fazla derinde değildir ve mezar odasının üzerindeki kalker örtüde oldukça incedir²⁰.

Dromoslu yeraltı oda mezarların yönlerinde tam bir birlik görülmez. Doğu nekropolünde, antik yolun kıyısındaki mezarların kapısı kuzey batıya, yani yola bakmaktadır. Yoldan biraz içeride olanlar ise güney ve güney doğu yönlüdür. Batı nekropolünde ise, giriş kapıları kuzey doğuya, güneye ve batıya bakan, farklı yönde mezarlar saptadık.

17 Bu şişelerin Rodos'ta bulunan yakın benzerleri için bak. G. Jacopi, CIRh IV, 1930, 133 vd., Res. 128, 147, 149.

18 E. Condurachi, Histria II, 1966, 161-162, 505, Lev. 73, XI 6.

19 Kelenderis'teki dromoslu yeraltı oda mezarların çeşitli örneklerini hemen her yıl nekropollerde yaptığımız kazılarla ortaya çıkardık. Bunlar hakkında ayrıntılı bilgi vermekte, bu makalenin sınırlarını aşacağımız için ilgilenenlerin Kazı sempozyumunda sunduğumuz yıllık raporlarımıza bakmalarını salık veririm.

20 Bu yüzden olacak ki, Kelenderis nekropollerini talan eden defineler Doğu mezarlığında dromosun içine dolan toprağı temizleyerek, mezar odasına kapıdan girmişlerdir. Batı nekropolünde ise, çoğunlukla mezar odasının yeri küskü ile belirlenmiş ve mezarın üst örtüsü kırılarak ve asıl mezar odasına buradan girilmiştir.

Kelenderis'te ortaya çıkardığımız dromoslu yeraltı oda mezarların çeşitli alt tipleri bulunmaktadır. Biz de bu yüzden, özellikle dromosun ve mezar odalarının biçimine göre, mezarları kendi içerisinde bazı alt tiplere ayırdık. Bu bağlamda, dromosların özelliklerine göre, şimdilik üç alt tip üzerinde durmak istiyorum. Bunlardan ilk ve en yaygın olan tip (Tip II a), dromosu basamaklı, yani merdiven biçiminde yapılmış olan mezarlardır (fig. 3 a, b). Bu tipe istisnasız olarak Doğu mezarlığında ve yoğunlukla da Kuzey ve Batı mezarlığında rastlıyoruz. İkinci alt tipin (Tip II b) dromosu basamaksız yapılmış olup, bunlara dromosu rampalı mezarlar dedik (fig. 2 c). Bu tipe ait çok az sayıda olmak üzere, yalnızca Batı mezarlığında rastlıyoruz. Son tip ise (Tip II c), dromosu kısa ve enine dikdörtgen bir çukur biçiminde açılmış mezarlardır ki, bunlar da yine yaygın değildir ve bununla ilgili bir kaç örneğe sadece Batı mezarlığında rastladık (fig. 3 d). Tip II a grubuna ait mezarlarda dromosun genişliği 0.50 m ile 1.30 m., uzunluğu ise 1.00 m. ile 3.00 m. arasında değişir. Basamakların düzensiz ya da düzgün olmasıyla, dromosun genişliği ve uzunluğu arasında doğrudan bir bağlantı vardır: kısa ve dar dromoslu mezarların basamakları düzensiz ve ölçüleri birbirinden farklı, uzun ve geniş dromoslu olanları ise, çok düzgün ve basamakların ölçüleri (0.25 m) birbirine yakındır. Dromosu rampalı olan (Tip II b) az sayıdaki mezarın dromosları kısa ve dardır. Tip II c grubuna, yani dromosu dikdörtgen bir çukur biçiminde açılmış mezarların dromosu ise, kısa ve ensizdir. Bir örnekte dromosunun dar kısımlarında belli belirsiz birer basamak bulunmaktadır (fig. 3 d). II a tipinde, yani dromosu basamaklı mezarlarda, dromostan sonra genellikle kısa (0.40-0.80 m. arasında) bir seki yapılmıştır (fig. 3 a, b). II b tipindeki mezarlarda ise, ya seki yoktur, ya da belli belirsizdir (fig. 3 c, d). Mezar odasına girişi sağlayan kapı (stamion) ortalama 0.60 m. genişlikte, 0.80 m. yükseklikte olup, kalınlığı 0.20-0.25 m. kadardır. Ceset mezara konduktan sonra bu kapı, ölçüleri kapının genişliğinden ve yüksekliğinden biraz fazla olan, yaklaşık 0.25 m. kalınlıktaki düzgün kesilmiş kalker bir levha ile kapatılmaktaydı. Kapı taşı yerinde (in situ) duran bazı örnekleri dikkate alırsak²¹, kapının yerine yerleştirildikten sonra, kalan boşlukların killi bir çamurla iyice sıvandığı anlaşılmaktadır. Aşağıda ele alacağımız gibi, özellikle büyük odalara sahip mezarlara farklı zamanlarda, birden fazla ceset bırakılmaktaydı. Bir başka deyişle, büyük ölçülerdeki mezarlar aile mezarlığı olarak, bir kaç jenerasyon boyunca kullanıldığından, sonraki gömüler için dromosa dolan erozyon temizleniyor ve kapı açılarak, yeni ceset mezara bırakılıyordu.

Asıl gömünün yapıldığı mezar odalarına gelince: Öncelikle belirtmeliyiz ki, Kelenderis'teki tüm dromoslu mezarlar tek odadan oluşmaktadır ve genelde basit bir plana sahiptir. Mezar odalarının iç ölçüleri, yine dromosun genişliğine ve uzunluğuna da bağlı olarak, 1 metrekareden 17 metrekareye kadar değişebilmektedir. İç alanları kabaca 4 ile 17 metrekare arasında değişen mezarların çoğunun aile mezarları olarak kullanıldığını söylemek yanlış olmaz. Mezar odalarının tavanı genellikle hafif içbükeydir.

21 Özellikle Batı mezarlığında, soyguncular mezar odasına üstten, burayı kırarak girmiş olduklarından, zaman zaman bizi de yanıltan, in situ durumda kapalı kapılı örnekler elimize geçmiştir.

Ancak, tonoz ya da semerdam biçiminde oyularak oluşturulmuş tavanlı örnekler de vardır. Mezar odasının açıldığı kalkerin niteliğine ve diğer etmenlere bağlı olarak, yan duvarlar ve zemin düzgün veya düzensiz olabilmektedir. Örneğin Doğu nekropolünde çoğu mezarın odaları çok büyük, düzgün duvarlı ve köşelerde neredeyse 90 derecelik açılar yapacak bir biçimde yapılmışken, Batı nekropolündeki bir çok mezar küçük, duvarları düzensiz, köşe dönüşleri kavislidir. Bu durum, yukarıda da değindiğimiz gibi, öncelikle her iki bölgedeki kalker zeminin farklı yapıda olmasından kaynaklanmaktadır. Nitelik bakımından, Doğu nekropolündeki mezarların daha büyük ve çok düzgün olmalarını, bunların Batı nekropolündeki mezarlardan farklı zamanlarda yapıldığını, ya da bu iki mezarlıkta kentte yaşayan farklı gelir gruplarına ait mezarların olduğunu söylemek için ne yazık ki fazla bir veriye sahip değiliz²².

Dromosun biçim özelliklerinde görülen farklılıklar gibi, mezar odaları da plan şeması bakımından değişmektedir ve biz de bu durumu göz önüne alarak, bir sınıflandırma yaptık. Buna göre, iki tip dikkati çekmektedir: 1- Mezar odası kare biçimli olanlar (fig. 3 b, c, d), 2- Mezar odası dikdörtgen biçimli olanlar (fig. 3 a). Bu sınıflandırmaya ek olarak, mezar odasının dromosun aksına göre aldığı konum açısından da, yine kendi arasında iki alt tipten söz etmek olasıdır. Buna göre, dromosun aksı mezar odasını ya iki eşit parçaya ayırmıştır (fig. 3 a, d), ya da bunun tam tersi olmuştur; yani dromosun aksı mezar odasını birbirine eşit olmayan iki parçaya bölmüştür (fig. 3 b, c). Bu ikinci tip girişten hemen sonra, odanın iç mekanının bir yöne doğru daha fazla genişletilmesiyle oluşturulmuştur. Doğal olarak, ceset mezar odasının daha geniş olan bu bölümüne yerleştirilmekteydi.

Kimi mezar odasının içinde, giriş kapısının her iki yanında ve karşısında, hemen hemen eşit ölçülerde, üç seki bulunmaktadır. Bu sekiler normal zeminden yükseltilmiş değildir; bunun yerine girişin önünde belli genişlik, derinlik ve uzunlukta bir çukurun açılmasıyla oluşturulmuştur. Bunlar genel olarak 0.30 m. genişlikte, 0.15 m. derinlikte olup, uzunlukları da kapının karşısında bir sekinin oluşmasını verecek kadardır. Burada çizimini verdiğimiz örnekte görüldüğü gibi, bazı mezarlarda söz konusu çukur oldukça geniştir (fig. 3 d). Doğal olarak bu sedirler cesetlerin konması için yapılmıştır. Kazılarımız sırasında da bunun verilerini elde ettik. Kazılarımız sırasında da bu tip mezarlara birden fazla ceset konduğunu gösteren veriler elde ettik.

Tanıtığımız dromoslu yeraltı oda mezarların değişik örneklerine her yörede ve oldukça eski dönemlerden beri rastlamak olasıdır. Yukarıda bir kaç kez belirttiğimiz gibi, özellikle erken dönemler söz konusu olan mezar mimarisiyle topografya arasındaki yakın ilişki dikkate alınırca, ölenlerin sonsuz uykularını geçirmeleri için, onları toprağa, kaya oyuklarına, ya da kaya içine açılan odalara gömmek bu geleneğin başlangıcını oluşturur.

22 Kelenderis mezarlarını kaçak kazılarla soyan bazı kişilerden edindiğim bu yöndeki bilgilere itibar etmiyorum.

Dolayısıyla Kelenderis dromoslu yeraltı oda mezarlarının yapımında buradaki topografyanın ve zemin jeomorfolojisinin etkisini aramak gerekmektedir. Ölen kişinin kimliğine ve varlık derecesine göre söz konusu mezar odalarının daha gösterişli duruma getirilmesi de kaçınılmazdı.

Kelenderis yeraltı oda mezarlarının en yakın benzerlerini Kıbrıs'ta görmekteyiz. Bunların en eski örnekleri Kıbrıs Geometrik çağının başlarına tarihlenmektedir²³ ve bu tip Roma çağı içlerine kadar da kullanılmıştır. Kelenderis mezarları için de benzer saptamaları yaptığımızı, yani dromoslu yeraltı oda mezarların geç Arkaik çağdan başlayıp, Roma çağı içlerine kadar kullanılmış olduğunu söylemek isteriz²⁴.

şimdi de geç arkaik çağdan itibaren çok uzun bir geleneği olan dromoslu yeraltı oda mezarlarda ele geçen ölü armağanları ve bununla ilgili olan bazı özellikler üzerinde durmak istiyoruz. Çünkü bu sayede bir yandan Kelenderis'te kullanılan kaplar ve diğer eşyalar ve yerel seramik üretimciliği, diğer yandan da kentin diğer yörelerle olan ilişkileri hakkında önemli bilgiler elde edebildik²⁵.

Kelenderis antik mezarlığında 1960'lı yıllarda yürütülen kaçak kazılarda ve bizim kazılarımız sırasında ele geçen en eski buluntular arasında Attika kökenli siyah ve kırmızı figürlü lekythosların çokluğu dikkati çeker ve bu durum, yani Attik lekythosların ölü armağanı olarak mezarlara bırakılması geç Arkaik ve Klasik çağlarda oldukça yaygın bir gelenektir²⁶. Figürlü, bezekli ve diğer süslü vazolar dışında, yine Attika'dan ithal edilen yalın siyah astarlı vazolar²⁷ Attik vazoların biçim özelliklerini taşıyan bronz kaplar ve diğer metal objeler²⁸ de, sayıca az olsalar da, dromoslu oda mezarlarda ele geçmişlerdir. Mezar buluntuları arasında süssüz ya da basit süslü Attik olmayan kap kacaklar da azımsanmayacak bir yekün tutarlar²⁹. Bunlar arasında yerel atölyelerde üretilmiş olduğunu sandığımız ve benzerlerini Kelenderis dışındaki bazı çağdaşı merkezlerde de gördüğümüz vazolar da bulunmaktadır. Kap kacakların ve bunlar dışındaki diğer mezar armağanlarının tiplerine ve diğer özelliklerine bakarak, mezara bırakılan cesedin cinsiyeti ortaya konabilmektedir. Örneğin erkek cesetlerinin yanına, ölen kişi bir atlet olmasa bile bir kaç strigilis, kadınlar için ayna, bilezik ve benzeri takılar³⁰, pyxis gibi vazolar konmaktaydı. Mezarların hemen hepsinde en az bir adet ticari amphoranın bulunmuş olması dikkat çekicidir. Büyük bir olasılıkla bunlar Kelenderis'e çeşitli yerlerden deniz ticareti vasıtasıyla

23 Gjerstad 1948: 29-33, Res. 8; V. Karageorghis, Excavations in the Necropolis of Salamis, II, 1970, 223-224; O. Vesseberg-A. Westholm, SCE IV, 3, Stockholm 1956, 32, Res. 20, 1-8 (Tip 1)

24 Yeraltı oda mezarların yayılımı hakkında bak. Zoroğlu 1994¹: 37 ve not 130, 131.

25 Kelenderis'te, kentin yerleşim alanında yaptığımız sondaj kazısında mezarlarda bulduğumuz bazı vazoların benzerlerini bulduk.

26 Kelenderis mezarlıklarında bulunan Attik ve Attik olmayan Klasik çağ vazolar ayrı bir kitap olarak yayına hazırlanmaktadır. Bunların bazı örnekleri için bak. Zoroğlu 1994¹: Res. 57-80.

27 karşı. D.C. Kurtz, Ancient and Related Pottery (ed. H.A.G. Brijder), Amsterdam 1984, 314-328; Kelenderis mezarlarında bulunan Attik vazoların resimleri için bak. Zoroğlu 1994¹: Res. 65-69.

28 Zoroğlu 1994¹: Res. 81-83.

29 Zoroğlu 1994¹: Res. 70-76.

30 Bu takılar ve diğer metal buluntular için bak. Zoroğlu 1994¹: Res. 81-83.

gelmiş vazolardır ve bunların mezarlara konmuş olması, bu vazoların ikinci kez, yani ölü armağanı olarak değerlendirildiğinin bir göstergesidir. Ticari amphoralardan ve bu amaçla yapılmış diğer vazolardan en önemli grubu, literatürde Kenani, ya da Fenike tipi olarak bilinen örnekler oluşturur³¹. Bunlar dışında, Ege'den, örneğin Rodos'tan ve Taşoz'dan³² gelmiş ticari amphoralarda ele geçmiştir. Mezar mimarisiyle olduğu kadar, mezarlara bırakılan armağanlar bakımından da Kelenderis'te karşılaştığımız bu durumu, yine en başta Kıbrıs Arkaik ve Klasik çağ mezarları ile karşılaştırabiliriz³³. Kelenderis'te olduğu gibi, Kıbrıs'ta ortaya çıkarılan mezarlarda, ölü armağanları Attik ve Attik olmayan vazolardan, diğer eşyalardan oluşmaktadır ve yine hemen her mezarda, çoğu zaman birden fazla ticari amphora ve benzeri amaç için yapılmış büyük testiler bulunmuştur. Şimdiye kadar açtığımız Roma İmpratorluk çağına ait dromoslu yer altı oda mezarlarda yukarıda saptadığımız duruma rastlamadığımızı belirtmek isterim.

Tip III- Beşik Tonozlu Mezarlar.

Sayı bakımından dromoslu yeraltı oda mezarlar kadar olmasa da, yerüstü mezar tiplerinden ilki olan üzeri beşik tonoz örtülü mezarlar Kelenderis'teki diğer yaygın bir tipi oluşturur ve şimdiye kadar bunlardan yaklaşık 15 kadar örnek tespit etmiş bulunuyoruz. Bunlar daha çok antik kentin kuzey ve batısındaki yamaçlar üzerindeki dar teraslara inşa edilmişlerdir; tümünün yönü denize, yani güney ve güney doğuya dönüktür. Çoğu zaman, birbirine paralel, dört, beş mezardan oluşan kümeler oluşturacak biçimde yerleştirilmelerine karşılık, söz konusu kümeleri oluşturan bu mezarların yan duvarları ortak değildir ve birbirinden en fazla 0.50 metrelik dar bir mesafe bırakılarak inşa edilmişlerdir.

Mezarların inşa edildiği zemin yine kalkerdir ve bu zemin temellerin oturacağı yer kadar düzeltildikten sonra duvarlar örülmüştür. Dikdörtgen planlı olan mezarlar, bir kaç örnek dışında tek katlıdır. Tek katlı mezarların uzunlukları 3.00 m. ile 5.00m., yükseklikleri de 2.00, 2.50 m. arasında değişir. Genişlikleri 2,50-3,50 m arasındadır. Plan bakımından, arkesollü (fig. 4 a, b, c) örnekler yanında, arkesolsüz örnekler de rastlanmaktadır (fig. 4 d). Arkesollerin genişlikleri 1,50-1.85 m., derinlikleri ise 1,30-1,50 m. arasında değişir. Yüksekliği doğal olarak asıl mezarın yüksekliğinden daha azdır. Mezarların duvarları harçla, düzgün olmayan kireçtaşı ve yassı kayrak taşlarıyla örülmüştür. Duvar kalınlıkları 0.60-0.80 m. arasındadır. Bazı mezarların duvarlarının köşelerinde zaman zaman kireçtaşı bloklar da kullanılmıştır. Beşik çatı ise, yine yassı kayrak taşıyla örülmüştür ve üst yüzeyi kireç, kum ve tuğla kırıklarından oluşan kalın bir sıva ile kaplanarak, mezar odasına yağmur sularının girmesi engellenmiştir. Buna karşılık mezarların dış ve iç cephelerinin benzer bir malzemeye sıvandığı ile ilgili kalıntılara rastlamadık.

³¹ Zoroğlu 1994¹: 63, Res. 77-79.

³² Zoroğlu 1994¹: 63, Res. 80.

³³ Bu konuda Gjerstad 1948: 200-201 deki tablolara bakılarak bir kıyaslama ve oranlama yapılabilir.

Yukarıda da belirttiğimiz gibi, Kelenderis tonozlu mezarlar genelde tek katlıdır ve şimdiye kadar yalnızca iki adet, iki katlı, yani odaları üst üste yapılmış tonozlu mezar saptanmıştır³⁴. Bunlardan biri Aydıncık'ın merkezinde (Merkez mahallesi) bulunmaktadır. Günümüzde özellikle üst katı modern malzemeyle onarılmış olan bu mezarın alt odasının gerisinde bulunan kaya içine oyulmuş bir başka oda mezara geçilmektedir. Tonozlu mezarın belki de burada daha önce var olan dromoslu bir yeraltı oda mezarın önüne inşa edilmiş olduğu düşünülebilir. İkinci iki katlı mezarın yalnızca iki yan duvarı günümüze ulaşmıştır; bunun alt katının üst örtüsü altta tonoz biçimli, ancak üzeri, yani ikinci katın zemini düzdür. İkinci katın üst örtüsünün de diğer örneklerde olduğu gibi, yine beşik tonoz olduğu anlaşılmaktadır.

Kelenderis'te bulunan mezar odalarından çoğunun cepheleri tahrip olduğundan, bunların tümünün giriş kapısının biçimi hakkında tam bir bilgi elde edemedik. Yalnızca bir mezarın odasına girişi sağlayan kemerli kapısının büyük bölümü ayaktadır (fig. 4 d)³⁵. Bu mezarın sözünü ettiğimiz giriş kapısının önünde ayrıca bir ön oda ya da avlu bulunmaktadır. Mezar odasının içi dikdörtgen planlıdır ve içerisinde herhangi bir şekilde arkesol, niş ve benzeri bir düzenleme yoktur.

Tonozlu mezarların içerisine nasıl gömü yapıldığı konusunda günümüze çok az kalıntı ulaşmıştır. 1987 yılında temizlediğimiz bir mezarın (fig. 4 d) içerisinde bir kaç lahit parçası ile ölü armağanları olabilecek bazı eşyalar bulduk³⁶. Ayrıca, elimizde tahrip edilen bir tonozlu mezarın içinde in situ durumda parçalanmış bir lahdin bulunduğu bir resim bulunmaktadır (fig. 5). Bu ve benzeri ipuçları, Kelenderis'teki tonozlu mezarlara lahitlerin konmuş olduğunu gösteren önemli verilerdir. Buna ek olarak, aşağıda "Lahitler" başlığı altında değineceğimiz gibi, modern kent merkezinde, karayolunun hemen kıyısındaki tonozlu mezarların hemen yanı başında bulunan iki lahit kapağının buradaki tonozlu mezarlardan çıkarılmış olması da, bu konuda bir başka kanıttır. Arkesollü mezarlarda lahitler bu arkesollerin içine yerleştirilmiş olmalıdır ve elimizde yeterli veriler olmasa da, Anemurium'da karşılaşıldığı gibi³⁷, Kelenderis tonozlu mezarlarında da, arkesollere yerleştirilen lahitlerin önüne bir duvar örülerek, böylece lahdin saklanmış olduğu söylenebilir. Arkesolsüz mezarlarda lahitlerin doğrudan mezar odalarına bırakıldığı anlaşılmaktadır. Henüz elimizde yeterli kanıtlar olmasa da, bu tip tonozlu mezarların içine birden fazla lahit konduğunu söylemek olasıdır.

Yukarıda, iki katlı tonozlu mezarlardan birinin alt katından, bir yeraltı oda mezara geçildiğinden söz etmiştik. Eğer bu yeraltı oda mezar daha eski olup, söz konusu tonozlu mezar bilerek bu eski mezarın önüne inşa edilmişse, bu eski mezarın sonradan, ikinci kez kullanılmış olduğunu, böylece bunun da tonozlu mezarlara yapılan bir başka gömü türü olduğunun söylemek olasıdır. Bu bakımdan genelde bu tipteki mezarların odasına

34 Zoroğlu 1987: 410, Res. 6, 7.

35 Zoroğlu 1988: 136, Res. 5, 6.

36 Zoroğlu 1988: 136, Res. 7.

37 Alföldi-Rosenbaum 1971: 9-10.

lahitler konmuş olsa bile, zaman zaman, uygun düşen yerlerde daha eski olan yeraltı oda mezarların kullanılma olasılığını da gözden uzak tutmuyoruz. Bununla ilgili bir örnek ilçenin modern evleri arasında bulunan bir kaya mezardır. Bu kaya mezarının önündeki uzun ve geniş seki üzerinde bir zamanlar bir yapının, belki de bir tonozlu mezara ait olan kalıntıların olması, yukarıda belirttiğimiz olasılığı güçlendirir³⁸. Yukarıda kabaca sınırlarını çizdiğimiz Kelenderis nekropolünün bu sınırları hemen hemen aynı kaldığına göre, zaman içerisinde yeni mezar tipleri ortaya çıktığında, bunların da zorunlu olarak daha eski olan mezarlarla birlikte kullanılmış olması yadsınmamalıdır. Gelecekte yapacağımız çalışmalarla bu konuyu daha da aydınlatacağımıza inanıyorum.

Tonozlu mezarlar Dağlık Kilikya'da Roma imparatorluk döneminin en yaygın mezar tiplerinden biridir. Anemurium nekropolünün özellikle A bölümünde³⁹, Arsinoe'de ve Elaiussa Sebaste'de⁴⁰ Kelenderis beşik tonozlu mezarlarının en yakın benzerlerini görmek olasıdır. Her ne kadar Kelenderis tonozlu mezarlarını tarihlemek için kesin verilerimiz yoksa da, bunların Anemurium ve Elaiussa'da bulunan benzerleri gibi, M.S. 1.- 3. yüzyıllarda inşa edilmiş olduğu söylenebilir. Diğer taraftan, Kelenderis'teki tonozlu mezarların daha sade bir plana ve dış görünüşe sahip olmasını, bu dönemde Kelenderis'in öneminin azaldığına ve gelişmişlik seviyesinin yukarıda sözünü ettiğimiz kentlerin altında olmasına bağlamaktayız⁴¹.

Tip IV- Baldakhinli Mezar Anıtı (Dörtayak):

Kelenderis'te Roma imparatorluk çağında inşa edilmiş olan diğer bir mezar tipi de tek örnekle temsil edilen dört köşeli (tetragonal), her cephesinde birer kemer bulunan ve dört ayakla (tetrapylon) taşınan bir piramidal çatısı olan anıt mezardır⁴²(fig. 7). Yapı antik kentin kuzeyinde ve modern yerleşim alanı içindedir ve günümüzde çevresi, ne yazık ki, yüksek apartmanlarla kuşatılmış durumdadır⁴³. Yapı her biri ortalama 0.60 m. yüksekliğe sahip olan sert kireç taşı bloklarla inşa edilmiştir. Günümüzde görünen yüksekliği 8.50 m. kadardır ve bazı blokların kırılmış, ya da yerinden oynamış olmasına karşın, oldukça iyi bir biçimde korunmuştur⁴⁴. Yapının inşaatı sırasında söz konusu blokların birbirine tutturulmasında herhangi bir harç kullanılmamış, bir başka deyişle, bloklar kendi ağırlıklarıyla yerinde duracak biçimde birbiri üzerine yerleştirilmişlerdir.

Dörtayak mezar anıtı şimdi çoğu toprak altında kalmış olan bir alt oda, ya da podyum üzerinde, dört kemerli ayakla taşınan piramidal bir çatıdan

38 Zoroğlu 1987: 410, Res. 8.

39 Alföldi-Rosenbaum 1971: 2 vd., 90 vd. (Tip I-II); ayrıca bak. E. Rosenbaum v.diğ., A Survey of Coastal Cities in Western Cilicia, Ankara 1967, 49-66 (Antiochia ad Cragum, Selinus, Iotape, Syedra).

40 Machatschek 1967: 67-85, 70-71, 73, Lev. 22-25.

41 Bu konuda bak. Zoroğlu 1994: 446-448.

42 Yapı halk arasında da "dörtayak" (tetrapylon) olarak anılmaktadır.

43 Bu mezar da Kelenderis'e gelen tüm seyyahlar tarafından görülmüştür ve A. Baumeister'in "Denkmaeler des klassischen Altertums" (Leipzig 1894) adlı eserinde bir gravürü yayınlanmıştır; bu gravür ve mezarın günümüzdeki durumu için bak. Zoroğlu 1994¹: Res. 12 ve 34-35.

44 Yapıdaki bozulmalar ve diğer yapı özellikleri için bak.: Esin 1993: 406-408. Burada resimlerini verdiğimiz plan ve rölöveler (Res. 6-7) Y. Mimar Dr. T. Esin tarafından hazırlanmıştır; bu vesileyle, titiz çalışmalarından dolayı kendisine teşekkür ederim.

oluşturmuştur (fig. 7). Yapı 4.70x 4.70 m ölçülerinde kare planlıdır (fig. 6). Asıl mezar odası olması gereken kule biçimli alt odanın günümüzde yalnızca güney doğu ve güney cephesi kısmen açıktadır. Bunun üzerinde basit profilli bir geçiş silmesi ve daha üstte de bir sıra blok taştan oluşan stylobat bulunmaktadır. Dört köşe biçimli kemer ayakları bu stylobat üzerine oturtulmuştur. Ayakların en alt bloğu yine basit bir biçimde profillendirilerek, kaide biçimine sokulmuştur. Bu yüzden kaideler, üstünde yer alan bloklara göre biraz geniştir. Ayaklar arasında kalan zeminin blok taşlarla kaplı olduğu anlaşılmaktadır; ancak bu zemin günümüzde bozulmuştur.

Yapının çatısını taşıyan ayakların köşeli gövdesi, dikey bir silme ile ikiye ayrılmıştır. Bu silmenin iç kenarında, kaidenin üzerinde yer alan dördüncü blok basit bir biçimde profillendirilerek, kemerin oturduğu bir başlık biçimine sokulmuştur. Silmenin diğer yarısında ise, söz konusu bu başlık bloğunun üzerinde iki blok daha bulunmakta, sonra da 3 cepheli, köşeli bir Korinth başlığı yer almaktadır. Başlıklar da diğer bloklar gibi 0.60 m. yüksektedir. Korinth başlıkları, alt sıradaki iki kısa yaprağın arasından çıkan biraz daha uzun bir başka yapraktan oluşmuştur. Ayrıca köşelerde de birer uzun yaprak bulunmaktadır. Bu köşe yaprakları ile ortadaki yaprak arasında kalan küçük boşluklarda ise kısa filizler vardır⁴⁵.

Her cephede birer tane olmak üzere yerleştirilmiş olan kemerlerin dış ve iç yüzeylerine yükseklikleri birbirini tutmayan üç silmeli (fascia) baştaban (arşitrav) blokları konmuştur. Korinth başlıklarının üst çizgisi ile kemerin tepe noktasının aynı yatay düzlem üzerinde yer almasından dolayı oluşan köşe boşlukları, üçgene yakın biçimli bloklarla doldurulmuştur. Yapının dış köşelerinde Korinth başlıklarının, bunlar arasında kalan kısımlarda ise, kemerlerin taşıdığı ikinci bir baştaban yer alır ve bunun iç ve dış yüzlerinde, kemerlerdeki gibi, yine üç yatay silme vardır. Çalışmalarımız sırasında, özellikle buradaki arşitrav bloklarının yan yüzlerinin içbükey bir biçimde yapıldığını ve her iki blok arasında oluşan boşluğun az kum karıştırılmış kireçle doldurulduğunu saptadık. Bu uygulamayla iki blok arasında bir tampon oluşturulduğu ve herhangi bir nedenle oluşacak sarsıntı sırasında oynayabilecek olan bu blokların birbirine çarparak kırılmasının engellenmiş olduğu, bir esneme sağladığı anlaşılmaktadır⁴⁶. Baştabanın üzerinde yer alan friz blokları dışbükey bir yüzeye sahip olup, üzerinde herhangi bir süsleme yoktur. Ancak bunun üzerinde bulunan ve genişliği her cephede 5 m. kadar olan saçığın (geison) altına dış kesimi, bunun üzerinde de, aralarında kasetler bulunan konsol sırası yapılmıştır. Kasetlerin içinde rozet, palmet ve benzeri bitkilerden oluşan yüksek kabartma süsler yer almaktadır⁴⁷.

Dört ayak mezar anıtının üst örtüsünü oluşturan piramidal çatıdan tam olarak ancak dört taş sırası günümüze ulaşmıştır. Ancak güney köşede çatının

45 Başlık ayrıntılarıyla ilgili bir resim için bak. Zoroğlu 1994¹: Res. 37.

46 karşı. Esin 1993: 406.

47 Zoroğlu 1994¹: Res. 38.

beşinci sırasına ait bir blok daha bulunmaktadır (fig. 6 a, b). Çatının dıştan görülen piramidal biçimi içeride de yinelenerek, çatıya hem içeride hem de dışarıda düz bir yüzey kazandırılmıştır (fig. 6 d). Çatının alttaki ilk blokundan itibaren taş yükseklikleri yavaş yavaş azalmaktadır; böylece tepeye ulaştıkça çatının yükü hafifletilmiştir. Piramidal çatının tepesinde ya Korinth başlığı biçiminde bir taç bulunmaktaydı, ya da sivri olarak bitirilmişti⁴⁸. Çatının tam olarak örtülebilmesi için hemen hemen üç taş sırasının daha bulunması gerektiğini düşünüyoruz. Yapının çevresinde yaptığımız temizlik sırasında da, çatıdan düştüğü anlaşılan bir kaç blok saptadık. Eksik bloklar eklendiğinde, çatının tam yüksekliğinin yaklaşık 3 m. dolayında olması gerektiği hesaplanabilir. Bu durumda mezar anıtının stylobattan itibaren 8,5 m. olan şimdiki yüksekliğine en az 1 m. kadar eklemek gerekir. Yapının aynı zamanda podyumunu oluşturan alt kattaki mezar odasının yüksekliğinin 2 m. dolayında olduğu düşünülürse, bu mezar anıtının tüm yüksekliğinin 12 m. kadar olduğu söylenebilir.

Yukarıda da değindiğimiz gibi, çatıdaki eksiklik ve bazı bloklardaki kırılmalar ve kopmalar dışında, yapının bu kadar ayakta kalmış olması bir şanstır ve Kelenderis mezar anıtı bu durumuyla bu tipin Anadolu'da bulunan en sağlam örneklerden birini oluşturmaktadır. Mezar anıtının plan ve görünüş açısından yakın bir benzeri Anemurium nekropolünde bulunmaktadır⁴⁹. Bundan başka Elaiussa'da⁵⁰, Kommagene bölgesinde, Araban yolu üzerindeki Elif ve Hisar'da⁵¹ bulunan mezarlar bu tipin Anadolu'daki diğer yakın benzerlerdir⁵².

Yapının tarihlenmesi için gereken kesin kıstaslara henüz sahip değiliz. Bazı mimari elemanlara bakarak, yapının M.S. geç 2. yüzyıla veya 3. yüzyıl başlarında inşa edilmiş olduğunu söylemek olasıdır⁵³. Ancak bu konudaki kesin saptamalarımızı yapının çevresinde yapacağımız çalışmalar tamamlandıktan sonra söylemek istiyoruz.

Tip V- Lahitler:

Kelenderis'e gelen özellikle 19. yüzyıl gezginlerinin dikkatini çeken kalıntıların başında o zamanın küçük ve bakımsız kıyı kasabasındaki antik mezarlar olduğuna yukarıda değinmiştik. Bu gezginlerden bir kısmı burada gördükleri lahitlerden de söz ederler. Ancak, günümüze ulaşan ve olasılıkla

48 Tepesinde Korinth başlığı bulunan piramidal çatılı mezar anıtı için bak. Wagner 1985: Res. 52, 53; Keil-Wilhelm 1931, Lev. 13, 42. Tepesi sivri olarak bitirilen piramidal çatılı mezar anıtı için bak.: Keil-Wilhelm 1931: Lev. 31, 90.

49 Alföldi-Rosenbaum 1971: 7, Lev. II 1. Anemurium baldakhinli mezarı yassı moloz taşlar ve kireç harcı ile inşa edilmiştir; ayrıca çatısı içten kubbelidir.

50 Machaschek 1967: 114-116, Lev. 55.

51 Wagner 1985: 54, Res. 52-54 ve 57.

52 Suriye'deki benzer örnekler için bak. E. Will, Syria 26, 1949, 277 vd.

53 Bu mezarın kime ait olabileceği ile ilgili olarak bir şey söylemek mümkün değildir. Mezar sahibinin kentlin ileri gelenlerinden biri, büyük bir olasılıkla "regio celenderitis" in yöneticilerinden birine ait olduğu açıktır. Kelenderis'te bulunan Tertios ile karısı Ammas'ın mezar yazıtının (bak. Heberdy-Wilhelm 1896: 96, Nr. 179) bu yapıya ait olduğunu kanıtlamak zordur. Ayrıca Elaiussa'daki baldakhinli mezar için düşünüldüğü gibi, Kelenderis mezar anıtının orta bölümünde de bir lahit bulunduğunu gösterecek herhangi bir kalıntı yoktur. Yukarıda da değindiğimiz gibi, asıl mezar odası, anıtın alt katında olduğundan, sembolik de olsa böyle bir lahit beklemek de bize göre yersizdir.

tonozlu mezarların içine konan lahitlere ait olduğu anlaşılan⁵⁴ iki kapak dışında, ne yazık ki, sağlam veya tam olarak herhangi bir lahit günümüze ulaşmamıştır. Bazı eski evlerde devşirme olarak kullanılan lahit parçaları ve kırılmış lahithleri dikkate alırsak, bu durumu açıklamak kolaylaşır. Bu yüzden, Kilikya bölgesinde yaygın biçimde görülen açıkta duran lahitlere şimdiden sonra Kelenderis'te rastlama olasılığının hiç kalmadığını de söylemek isteriz⁵⁵.

Burada ele alacağımız her iki lahit kapağı da mermerden yapılmıştır. Kelenderis'in yakın çevresinde şimdiye kadar işletilmiş ya da işletilmekte olan herhangi bir mermer yatağı olmadığından, bu kapakların ve bunların ait olduğu lahithlerin Kelenderis'e dışardan gelmiş olduğunu düşünüyoruz⁵⁶. Lahit kapaklarının her ikisi de semerdam, yani kırma çatı biçimlidir. Köşelerde birer akroter yer alır ve yalnızca birinde bu akroterlerin üzerine palmet süsü yapılmıştır⁵⁷. Alttan bakıldığında ise, kapakların oldukça kaba biçimde yontulduğu görülmektedir. Her iki kapağın ölçüleri birbirine yakındır (süzsüz kapak: uz. 1.67 m. gen. 0.65 m.; akroterleri süslü kapak: uz. 1.65, gen. 0.64 m.).

Tip VI- Mezar Taşları :

Kelenderis nekropolünde bu güne kadar in situ olarak herhangi bir mezar taşına ve mezar yazıtına rastlamadık. Bazı araştırmacılar burada rastladıkları mezar taşlarından söz etmişler ve yazıtlı olanların metinlerini vermişlerdir⁵⁸. Çalışmalarımız başladıktan sonra bazı modern evlerde bir kaç mezar taşının bulunduğu bilgisini alarak, bunları toplamaya çalıştık. Sonuçta iki adet silindir (sütun) biçimli mezar taşını katalogladık. Her ikisi de yaklaşık 0.75 m. yükseklikte ve 0.27 m. genişliktedir. Üst ve alt kısmı profillendirilerek bir makara biçimi verilmiştir. Yazıtlar dışında bu mezar taşlarının üzerinde herhangi bir ek süsleme yoktur.

Kilikya bölgesinde, söz konusu sütun biçimli mezar taşlarının çeşitli örnekleri bulunmuştur⁵⁹. Bunlar, günümüzdekine benzer biçimde, mezarın yerini ve ölen kişinin kimliğini kalıcı kılmak üzere mezarların üzerine dikilmekteydi. Ne yazık ki, bunların ait olduğu mezarların biçimleri, ya da ne tür bir ölü gömme geleneği çerçevesinde kullanıldıkları hakkında yeterli bilgilere sahip değiliz. Şimdilik tek olasılık olarak, bunların kremasyon gömüler için kullanıldığı söylenebilir. Ancak Kelenderis'te bu sorunu çözmek olanaksızlaşmıştır.

DİĞER GÖMÜLER:

Kelenderis nekropolünde yukarıda ele aldığımız mezar tipleri dışında, kendi kazılarımız sırasında şimdiye kadar kremasyon tipi gömülere

54 Bak. yuk. not.37 (Alföldi-Rosenbaum 1971: 9-10).

55 Adrassos'tan (Balabolu) benzeri uygulamalar için bak. Alföldi-Rosenbaum 1980: 28 vd.

56 Bu tip basit biçimli kapaklar genellikle gırlı, ya da süsüz lahithlerde sıklıkla kullanılıyordu ve Perinthos (Marmara Ereğlisi) bu tip lahithlerin üretim merkezlerinden biriydi. Perintos mermer atelyesinde üretilen benzer bir lahit için bak. N. Asgari, IX. Türk Tarih Kongresi, I, 1986, 455, Res. 21.

57 karşı. Machatschek 1967: 34-35, Lev. 12-15; Alföldi-Rosenbaum 1980: 46, Lev. XXXVIII 2, 4.

58 Heberdy-Wilhelm 1896: 95-96.

59 Keil- Wilhelm 1931: 30-31, no. 53; 78, no. 104; ayrıca üzeri kabartmalı silindir sunaklar için bak. S. Durugönül, Die Felsreliefs im Rauhen Kilikien, Oxford, 1989, 70-72.

rastlamadığımız halde, çeşitli müzelerde bulunan bazı kremasyon kapları, en azından Hellenistik çağda, bu tür gömü geleneğinin söz konusu olmuş olabileceğini göstermektedir. Bunlardan en ilginç şimdi Amerika Birleşik Devletlerinde, Brooklyn müzesinde sergilenen bir Hadra hydriasıdır⁶⁰. Üzerindeki yazıttan anlaşıldığına göre II. Ptolemaios zamanında (M.Ö. 285-246) Mısır'da ölen (M.Ö. 254) bir Kelenderislinin yakılan cesedinin küllerini ülkesine taşınmasında kullanılmış olmalıdır. Bu vazanın Kelenderis'te ne şekilde gömülmüş olduğu konusunda bir veriye sahip değiliz, kendi kazılarımız sırasında da kremasyon bir mezar ve buna ait bir urna bulamadık⁶¹. Ancak Kelenderis'te kaçak kazılarla bulunup, Silifke ve Adana müzelerine satılan bazı boyalı ve boyasız hydriaların bulunmuş olması, en azından bu dönemde ölü yakma geleneğinin başlamış olduğunun bir işareti sayılabilir. Örneğin şimdi Silifke müzesinde sergilenen üzeri kemerlerle süslü bir hydria bu bağlamda önemli bir örnektir⁶². Kelenderis'in 30 km. kadar batısındaki Nagidos'ta ele geçen geç Klasik ve erken Hellenistik çağlara ait benzer kremasyon kapları, bizim bu konudaki görüşümüzü destekler. Bu bakımdan, özellikle M.Ö. 3. yüzyılın ortalarından itibaren Kelenderis'te cesetlerin doğrudan mezarlara konması (inhumasyon) geleneği yanında yakılması (kremasyon) geleneğinin de uygulandığı anlaşılmaktadır. Ancak bu konuda tam bir yargıya varmak için tarafımızdan kesin verilerin bulunmasını beklememiz gerekecektir.

1988 yılında, Batı mezarlığındaki kazılarımız sırasında yine yukarıda ele aldığımız tiplerden farklı bir gömü tipiyle karşılaştık. Dromoslu yeraltı oda mezarların arasında, yaklaşık 0.45 m uzunlukta elips biçimli açılmış, yaklaşık 0.20 m. derinlikte bir çukur içerisinde bir skyphos, iki chous ve bir pyxisten oluşan 4 mezar armağanı bulduk⁶³. M.Ö. 4. yüzyıla ait olan bu vazoların, bir bebek cesedinin bile sığamayacağı bu dar ve küçük çukurun içine ne amaçla konmuş olduğuyla ilgili bir veri elde edemediğimiz için, herhangi bir yargıda bulunmak istemiyorum.

SONUÇ VE DEĞERLENDİRME:

Buraya kadar öz bir biçimde tanıtmaya çalıştığımız Kelenderis antik kentindeki mezarlar en başta çeşitlilikleriyle dikkati çekerler. Aslında bu durum sadece Kelenderis'e özgü de değildir. Özellikle Elaiussa, Anemurium ve Uzuncaburç gibi, Dağlık Kilikya'nın daha önce çalışılmış olan antik kentlerine ait mezarlıklar dikkate alındığında, buna benzer bir durumu saptamak olasıdır⁶⁴. Ancak Kelenderis, burada saydığımız antik yerleşmeler

60 B. F. Cook, The Brooklyn Museum Annual X, 1968-1969, 115 vd. App. 4, Res. 1-4; Zoroğlu 1994¹: 58, not 172.

61 Bu vazolar İskenderiye mezarlıklarında yeraltı odalarında (hypogaeum) nişlerin (loculus) içine konmaktaydı; ancak Kelenderis nekropollerinde kül vazosu yerleştirmek üzere yapılmış böyle vazolara rastlanmadık. Hadra vazoları için bak. L. Guerrini, Studi Miscellanei 8, 1964, 5-7.

62 Silifke müzesi Env. Num. 679; Y. 54 cm.

63 Zoroğlu 1994¹: 38, Res. 26; biz burada söz konusu armağanların bulunduğu mezarı "basit çukur mezar" olarak tanımlamıştık.

64 Bu bağlamda şırşirkale'de bir mağara içindeki mezar steli kabartması, Duruhan ve Libas'taki Likya tipi kaya mezarları Dağlık Kilikyanın orta kesimindeki ilginç örnekleri oluşturur; bu mezarlar için bak. A. Davasne, Anatolia Antiqua (Eski Anadolu) IV 1966, 155-159, 165, Res. 13-16, Res. 27-28.

içinde en eski ve yukarıda belirttiğimiz gibi, zamana göre değişen, farklı tiplerdeki mezarların bir arada bulunmasıyla, ayrı bir öneme sahiptir⁶⁵. Bu tiplerden en yaygını ve en uzun süreli kullanılanı dromoslu yeraltı oda mezarlardır (Tip II). Bunlar kadar eski, ancak şimdilik çok az sayıda örnekle temsil edilen “çukur mezarlar” bildiğim kadarıyla Kilikya bölgesinde yalnızca Kelenderis’te temsil edilmektedir ve bu yönüyle de Kelenderis nekropolü önemlidir. Bunların dromoslu oda mezarlarla aynı zamandan olduğuna yukarıda değinmiştik. Bu yüzden, sayıca az örnekle temsil edilen bu mezar tipini belki de yine kentte bu dönemde yaşayan sayıca az olan bir azınlığın gömü geleneği olarak algılamak olasıdır.

Çalışmalarımız sırasında geç Arkaik dönem öncesine ait herhangi bir buluntuya ve bununla ilgili bir mezara rastlamamış olmamızı iki biçimde açıklamak olasıdır. Bunlardan ilk olasılık, çalıştığımız alanlar, yani şimdiki nekropol alanları, geç Arkaik ve sonrasına ait Kelenderis nekropollerini temsil etmemektedir ve Arkaik ve olası Arkaik öncesi mezarları başka bir yerde aramak gerekir. İkinci olasılık ise, yukarıda ele aldığımız özellikle dromoslu oda mezarların (Tip II) önce Arkaik çağda kullanıldığı, ancak sonraları, yani özellikle geç Arkaik ve Klasik çağlarda, bunların tümüyle temizlenerek yeniden kullanılmış olduğudur. Kelenderis mezarlığındaki çalışmalarımız sürdüğü için, bu iki olasılıktan hangisinin geçerli olduğu konusunda yeni verilerin ortaya çıkmasını beklemek zorundayız. Bu tipe ait gömü geleneği geç Helenistik ve Roma çağlarında da sürer. Hatta, kimi Roma çağı gömülerinde, önceki döneme ait mezarlardaki ölü armağanlara hiç dokunulmamış olması, yukarıda belirttiğimiz ikinci olasılığı güçlendirir.

Erken Helenistik çağdan itibaren Kelenderis’te yeni bir ölü gömme geleneğinin başladığını ve cesetlerin yakılıp, küllerinin urnalara, yani hydrialara konduğunu gösteren veriler de elde ettik. Bu yüzden Kelenderis’teki inhumasyon geleneğinin bir süre terk edilip, kremasyona geçilmiş olduğu söylenebilir. Ancak bu konuda henüz kesin bir karara varmış değiliz. Kilikya’da Roma egemenliği başladıktan sonra, kremasyon geleneği sürmüş olabilir. Ayrıca Kelenderis’te de imparatorluk çağı mimarisinin etkileri de görülmeğe başlar ve bunun sonucu olarak, beşik tonozlu mezarlar ile şimdilik tek örnekle temsil edilen baldakhinli mezar tipi ortaya çıkar. Özellikle bu ikinci tipin Doğu Akdeniz bölgesindeki benzerleri dikkate alınır, Kelenderis baldakhinli mezarı (Dörtayak) kendine özgü mimari ayrıntılarıyla ve bu tipin en iyi korunan örneklerden birini oluşturmasıyla önemli bir anıttır. Roma dönemi mezar mimarisinin diğer bir örneğini oluşturan beşik tonozlu mezarlar ise, çok yaygın olan bir tipi temsil ettiği için, Kelenderis’te bulunmuş olmaları bunların yayılımının doğal bir sonucudur.

65 Kelenderis’in yakınındaki Meydancikkale’de de bu bölge için farklı tipte olan bir Luvi? Mezarı bulunmuş olup, bu örnek te en eski mezar tiplerinden birini oluşturmaktadır. Bu mezar için bak. A. Dasvasne, CRAI 1987, 360-362, Res. 2.

BİBLİYOGRAFYA VE KISALTMALAR

Makalede Archaeologischer Anzeiger, Deutsches Archaeologisches Institut 1997, 611-628 de verilen kısaltmalar dışında, aşağıdaki kısaltmalar kullanılmıştır.

- Alföldi-Rosenbaum, E. 1971 Alföldi-Rosenbaum, E., Anamur Nekropolü, The Necropolis of Anemurium, Ankara.
- Alföldi-Rosenbaum, E. 1980 Alföldi-Rosenbaum, E., The Necropolis of Adrassus in Rough Cilicia (Isauria), Wien.
- Esin T. 1993 Esin, T., "Kelenderis Anıt Mezarındaki Fiziksel Bozulmalar", Araştırma Sonuçları Toplantısı 1993, 405-411.
- Gjerstad, E. 1948: Gjerstad, E., The Cypro-Geometric, Cypro-Achaic and Cypro-Classical Periods, SCE IV, 2, Stockholm.
- Heberdy, R.- Wilhelm, K. 1896 Heberdy, R.- Wilhelm, K., Reisen in Kilikien, Wien.
- Keil, J.-Wilhelm, A. 1931 Keil, J.-Wilhelm, A., Denkmaeler aus dem Rauhen Kilikien, MAMA III, Manchester.
- Machatschek, A. 1967 Machatschek, A., Die Nekropolen und Grabmaeler im Gebiet von Elaiussa Sebaste und Korykos im Rauhen Kilikien, Wien.
- Wagner, J., 1985 Wagner, J., Die Römer an Euphrat und Tigris, AW Sondernummer.
- Zoroğlu, L 1987 Zoroğlu, L., "Kelenderis 1986 Yılı Çalışmaları", V. Araştırma Sonuçları Toplantısı, I, 409-412.
- 1988 "Kelenderis 1987 Yılı Kazısı", X. Kazı Sonuçları Toplantısı II, 135-139.
- 1990 "Kelenderis 1989 Yılı Kazısı", XII. Kazı Sonuçları Toplantısı, II, 301-322.
- 1994 "Kelenderis'in İlkçağ Tarihine Ait Notlar" XI Türk Tarih Kongresi, Kongreye Sunulan Bildiriler, I, 437-448.
- 1994¹ Kelenderis I, Kaynaklar, Kalıntılar, Buluntular, Ankara.

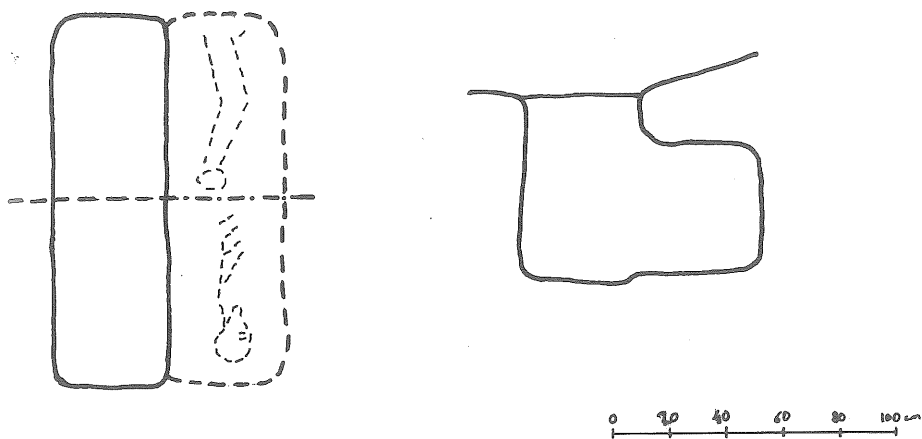


Fig 1



Fig 2

Lev 22

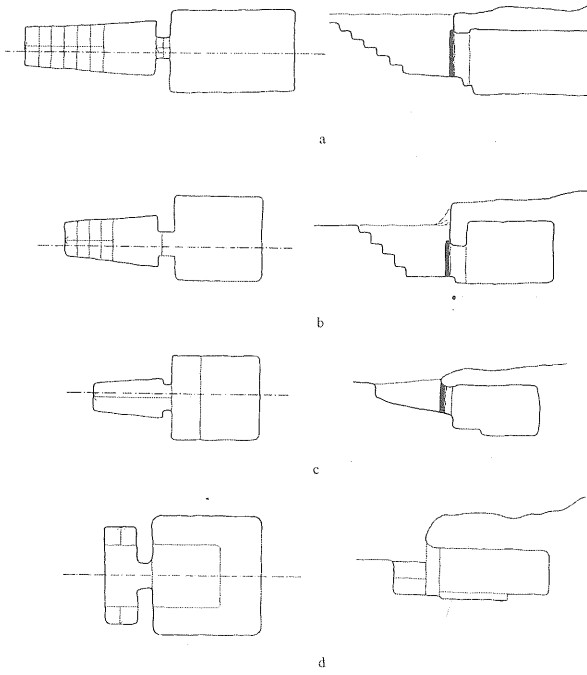


Fig 3

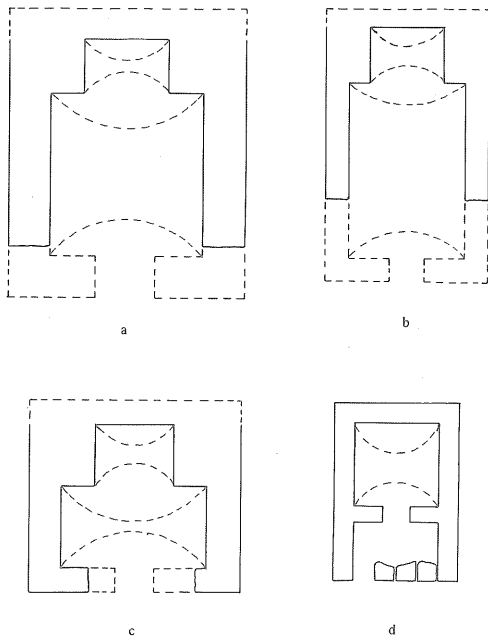


Fig 4

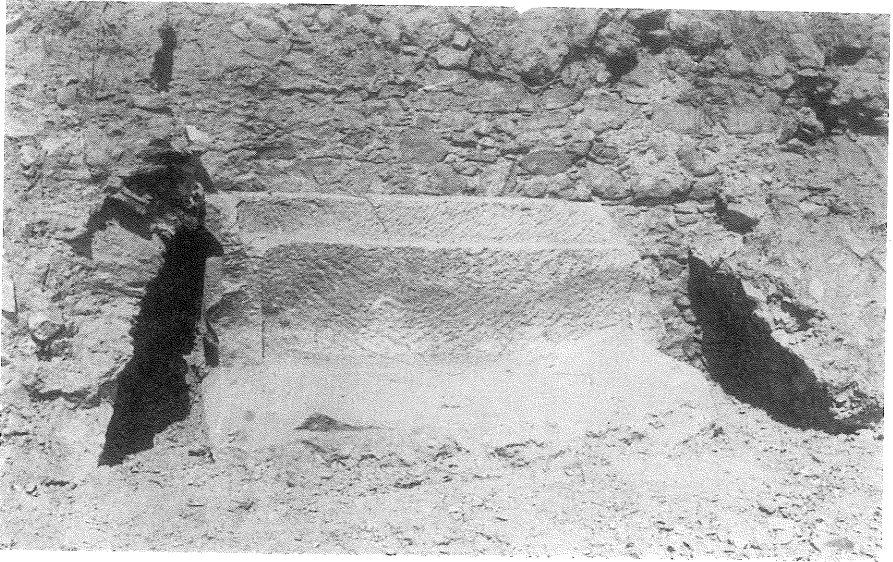


Fig 5

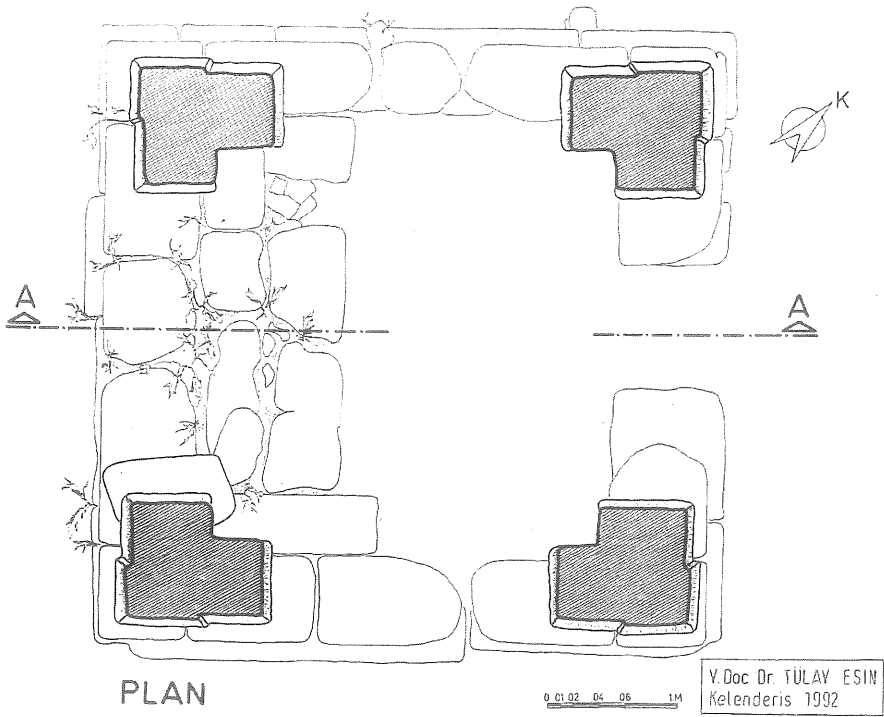
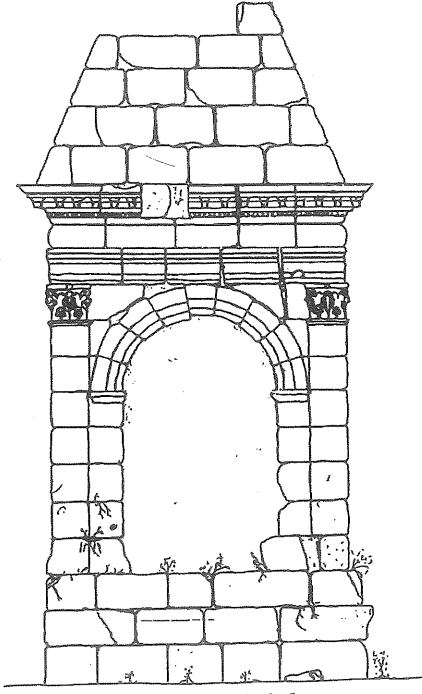


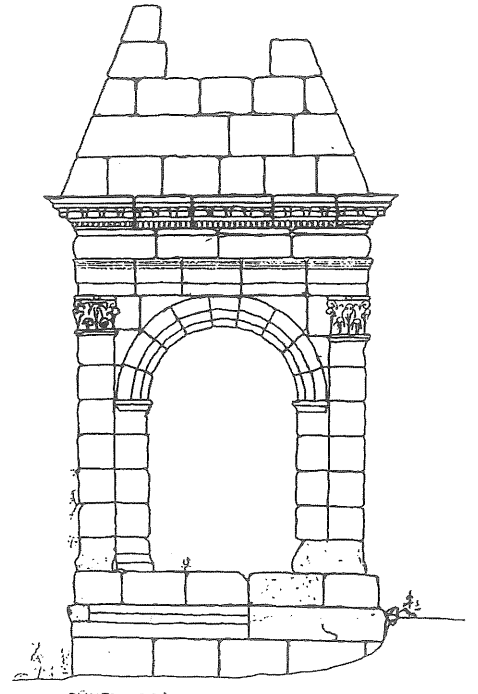
Fig 6

Lev 24



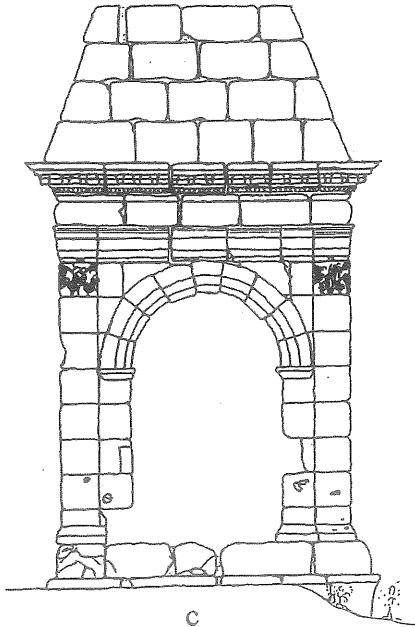
GÜNEY_BATI CEPHE GÖRÜNÜŞÜ

a



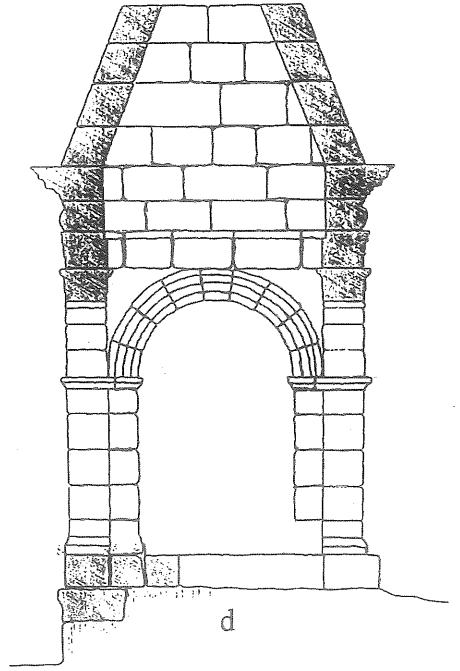
GÜNEY DOĞU CEPHE GÖRÜNÜŞÜ

b



KUZEY_BATI CEPHE GÖRÜNÜŞÜ

c



A-A KESİTİ

d

Fig 7