



MERSİN ÜNİVERSİTESİ KILIKIA ARKEOLOJİSİNİ ARAŞTIRMA MERKEZİ

(MERSIN UNIVERSITY RESEARCH CENTER OF CILICIAN ARCHAEOLOGY)

**KAAM**

YAYINLARI

**OLBA  
IV**



MERSİN  
2001

KAAM YAYINLARI  
OLBA  
IV

©2001 Mersin/Türkiye  
ISSN 1301-7667

OLBA dergisi hakemlidir

KAAM'ın izni olmadan OLBA'nın hiçbir bölümü kopya edilemez. Alıntı yapılması durumunda dipnot ile referans gösterilmelidir.

It is not allowed to copy any section of OLBA without the permit of KAAM.

OLBA'ya gönderilen makaleler aşağıdaki web adresinde yada KAAM tarafından dağıtılan broşürlerde bildirilmiş olan formatlara uygun olduğu taktirde basılacaktır.

Articles should be written according the formats mentioned in the following web address or brochures distributed by KAAM

Her yıl Mayıs ayında çıkar.

Yayınlanması istenilen makalelerin, her yılın sonuna kadar aşağıda belirtilen iletişim adreslerine teslim edilmiş olması gerekmektedir.

Published each year in May. Articles should be sent to the following correspondence addresses till the end of the year.

OLBA'nın yeni sayılarında yayınlanması istenen makaleler için yazışma adresi:

Correspondance addresses for sending articles to following volumes of OLBA:

Prof. Dr. Serra Durugönül  
Mersin Üniversitesi Fen-Edebiyat Fakültesi  
Arkeoloji ve S. Tarihi Bölümü  
Çiftlikköy Kampüsü  
33342-MERSİN  
TURKEY

DİĞER İLETİŞİM ADRESLERİ

Other Correspondance Addresses

Tel:00.90.324.361 00 01 (10 Lines)/162-163 or 372

Fax: 00.90.324.361 00 46

web mail: [www.kaam.mersin.edu.tr](http://www.kaam.mersin.edu.tr)

e-mail: [Kaam@mersin.edu.tr](mailto:Kaam@mersin.edu.tr)

[Kilikia@usa.net](mailto:Kilikia@usa.net)

Teknik konulardaki yardımlarından dolayı Yrd. Doç Dr. Mustafa AKSAN'a teşekkür ederiz.





MERSİN ÜNİVERSİTESİ  
KILIKIA ARKEOLOJİSİNİ ARAŞTIRMA MERKEZİ  
(KAAM)  
YAYINLARI-IV

MERSIN UNIVERSITY  
PUBLICATIONS OF THE RESEARCH CENTER OF  
CILICIAN ARCHAEOLOGY  
(KAAM)-IV

Editör

Serra DURUGÖNÜL  
Murat DURUKAN

Bilim Kurulu

Prof. Dr. Serra DURUGÖNÜL  
Prof. Dr. Coşkun ÖZGÜNEL  
Prof. Dr. Tomris BAKIR  
Prof. Dr. Hayat ERKANAL  
Prof. Dr. Sencer ŞAHİN  
Prof. Dr.Yıldız ÖTÜKEN



MERSİN  
2001

OLBA'nın basılması için vermiş  
olduđu tüm desteklerden dolayı,  
Mersin Üniversitesi Rektörü  
Prof. Dr. Uđur ORAL'a  
teşekkür ederiz.

## İÇİNDEKİLER/CONTENTS

<b>Nurettin Arslan</b> .....	1
Kilikia Bölgesindeki Grek Kolonizasyonu	
<b>Engin Akdeniz</b> (Lev. 1).....	19
Pisidya Türünde Bir Depas Amphikypellon	
<b>Şevket Dönmez</b> (Lev. 2-5).....	27
Amasya Müzesi'nden Merzifon Kökenli Dört Çömlek	
<b>Nesibe Kara</b> (Lev. 6-19).....	31
Das Ostionische Frauenbild in der Archaischen Zeit	
<b>R. Gül Gürtekin-Demir</b> (Lev. 20-22) .....	65
Three Provincial Marbling Ware with Eastern Greek Aspects in Manisa Museum	
<b>Carola Reinsberg</b> (Lev. 23-26) .....	71
Der Polyxena-Sarkophag in Çanakkale	
<b>Gonca Cankardaş Şenol</b> (Lev. 27-31).....	101
Metropolis'den Hellenistik Döneme Ait Bir Grup Amphora Mühürü	
<b>N. Eda Akyürek Şahin</b> (Lev. 32-34).....	117
Eine Kleine Reliefbüste im Museum von Kütahya	
<b>Lale Özgenel</b> (Lev. 35-36).....	125
Anadolu'daki Yunan Dönemi Konutlarında Mekan Tanımı, Kullanımı ve Cinsiyet	
<b>Fikret Özbay</b> (Lev. 37-42).....	145
Elaiussa Sebaste ve Korykos Su Sistemi	
<b>N. Eda Akyürek Şahin</b> .....	163
Büyük Çiftçi Tanrısı Zeus Bronton, Arkeolojik ve Epigrafik Belgelerle Phrygia'da Bir Zeus Kültü	
<b>Emel Erten</b> (Lev. 43) .....	183
A Glass Bottle with Three Pinched Feet in The Marmaris Museum	
<b>Burcu Ceylan</b> (Lev. 44-53).....	189
Geç Antik Dönem Batı Anadolu Bazilikaları	
<b>Ayşe Aydın</b> (Lev. 54-56).....	203
Die Langgewichte aus den Museen in Adana und Mersin	
<b>Lale Doğer</b> (Lev. 57-71) .....	209
İzmir Arkeoloji Müzesindeki Bitkisel Bezemeli Sgraffito Bizans Kapları	
<b>Suna Güven</b> (Lev. 72-73).....	225
Kıbrıs'ta Artemis	

AMASYA MÜZESİ'NDEN  
MERZİFON KÖKENLİ DÖRT ÇÖMLEK  
(Lev. 2-5)

\*Şevket Dönmez

ABSTRACT

Four Jugs of Merzifon Origin from the Amasya Museum

The subject of this paper is four jugs brought to the Amasya Museum from the Merzifon district. Although there is no information concerning them in the museum records, it is very likely that these jugs, which are all of similar type, were obtained from graves damaged by illegal digs. All of the jugs are decorated with fluting technique and three of them have motifs resembling each other. The jugs from Merzifon, which are imitations of metal vessels and of Central Anatolian style, must have been produced in local pottery workshops and can tentatively be dated to the end of Early Bronze Age II and EBA III on the basis of parallels with other earthenware jugs. Imitations of metal vessels spread over a very wide area after Early Bronze Age I and the group examined in this paper spread from the Ankara region through Çorum province to Amasya, then from there to Samsun province, that is as far as the Black Sea Coast. It is clear, especially in the light of the İkiztepe Excavations, that the changes in forms and decoration techniques seen in the Central Black Sea Region in the Early Bronze Age II, not only in imitations of metal vessels but also in pottery production in general, did not occur as a sudden interruption but are observed to be part of a gradual development that can be attributed to a desire to imitate the pottery of the workshops of Central Anatolia and the inspiration provided by metal vessels.

Bu yazının konusunu Amasya Müzesi'ne Merzifon civarından getirilerek satılmış 4 çömlek<sup>1</sup> oluşturmaktadır. Müze kayıtlarında herhangi bir not olmamasına karşın, büyük olasılıkla kaçak kazılar yapılarak tahrip edilmiş mezarlarda ele geçmiş olan çömlekler birbirine yakın tiptedir. Hepsisi oluk tekniğinde bezemeye sahip çömleklerin 3 tanesinin motifleri birbirleri ile benzeşmektedir.

İncelenen ilk çömleğin (Fig. 1-2) açık kahverengi hamuru orta mineral ve orta bitki katkılıdır. Hamurunun renginde astarlı ve pişmeden dolayı siyahlaşmış yüzeyi iyi açık olan çömlek dışa çekik ağız kenarlı, kısa ve geniş boyunlu, şişkin ve yuvarlak gövdeli ve düz diplidir. Oluk tekniğinde bir şerit ile çevrilmiş omuzu üzerine karşılıklı olarak yerleştirilmiş üstleri çukurlu 4 memeciğin alt kısımlarında yine oluk tekniğinde yapılmış 4 sıradan oluşan tek merkezli yarım daire motifi görülmektedir.

İkinci çömlek (Fig. 3-4) koyu kahverengi hamurlu, orta mineral ve orta bitki katkılıdır. Hamurunun renginde astarlı ve pişmeden dolayı siyahlaşmış yüzeyi orta açık olan çömleğin yuvarlak ağız kenarı dışa çekiktir. Kısa ve geniş boyunlu, şişkin ve yuvarlak gövdeli ve düz dipli olan çömleğin yine oluk tekniğinde yapılmış bir şerit ile çevrilmiş omuzu üzerine karşılıklı olarak yerleştirilmiş dikey ip delikli 4 memeciği ilk çömleğe göre daha iridir. Memeciklerin alt kısmında yine aynı teknikte yapılmış 4 sıralı tek merkezli yarım daire motifi vardır.

Üçüncü çömleğin (Fig. 5-6) kahverengi hamuru orta mineral ve iri bitki katkılıdır. Hamurunun renginde astarlı ve pişmeden dolayı siyahlaşmış

\*Dr. Şevket Dönmez, İstanbul Ün.v., Edebiyat Fak. Arkeoloji ve Sanat Tarihi Bl. Protohistorya ve Önasya Arkeolojisi, İstanbul/TÜRKİYE

<sup>1</sup>Çömleklerin çizimlerini yapan Pınar Hacı'ya teşekkür ederim.

yüzeyi iyi açkılı olan çömlek hafif dışa çekik ağız kenarlı, kısa boyunlu, şişkin gövdeli ve düz diplidir. İlk iki örneğe göre daha keskin dönüşlü olan omuzunda yine oluk bezeme tekniğinde yapılmış bir şerit bulunmaktadır. Bu şeridin alt kısmına karşılıklı olarak yerleştirilmiş 4 memeciğin alt kısmına yine aynı teknikle oluşturulmuş 3 sıralı tek merkezli yarım daire motifi görülmektedir.

Dördüncü ve son çömlek (Fig. 7-8) açık kahverengi hamurlu, orta mineral ve iri bitki katkılıdır. Kızıl kahverengi yüzeyi orta açkılı olan çömlek dışa çekik ağız kenarlı, geniş boyunlu, şişkin ve yuvarlak gövdeli ve hafif çukurlaştırılmış düz diplidir. Omuzu üzerinde diğer örneklerdeki gibi oluk tekniğinde yapılmış bir şerit bulunan çömleğin yine aynı teknikteki bezemesi motif olarak diğerlerinden farklılık gösterir. Bu şeridin altına karşılıklı olarak yerleştirilmiş ikisi dikey ip delikli ikisi ise deliksiz ve hepsi tutamak işlevli 4 iri memeciğin yanlarında oluk tekniğinde bazen dikey bazen de çapraz şekilde yerleştirilmiş çizgi bezeme görülmektedir.

Alaca Höyük'te İlk Tunç Çağı III'e tarihlenen H Mezarında ele geçmiş bulunan çömlek formlu 2 metal kap Merzifon kökenli çömleklerin yapım amaçları hakkında oldukça aydınlatıcı bilgiler sunmaktadır. Bunlardan karın kısmı gümüş, boyun ve altın kısmı altın kaplama olan tunç kap<sup>2</sup>, dışa çekik ağız kenarlı, kısa ve geniş boyunlu, keskin omuzlu, basık gövdeli ve yuvarlak karınlı ve yuvarlatılmış diplidir. Merzifon kökenli çömleklerle tip olarak daha basık ve yuvarlatılmış dipli olmasıyla küçük farklılıklar gösteren bu metal kap, bezeme açısından bunlardan 3 tanesinin koşutudur (Fig. 1-6). Bu kabin omuzunu çevreleyen oluk tekniğindeki hattın altına yerleştirilmiş olan memecikler, yine oluk tekniğinde oluşturulmuş üç sıralı tek merkezli yarım daire motifinin merkezinde yer almaktadır.

Aynı mezarda ele geçmiş ve altından yapılmış diğer bir kap<sup>3</sup> ise, omuzları üzerine karşılıklı olarak çivi ile tutturulmuş 6 adet akik düğme ile bezenmiştir. Bu kap yalnızca tipi açısından Merzifon kökenli çömleklerle benzerlik gösterir.

Alaca Höyük metal kapları ile karşılaştırıldığında, aynı atölyenin ve aynı moda anlayışının ürünleri olduğu açıkça görülen Merzifon kökenli çömleklerin metal kap taklidi olarak üretilmiş oldukları anlaşılmaktadır.

İlk Tunç Çağı II'de, özellikle Orta Anadolu merkezlerinde yoğunlaşmaya başlayan metal kap taklidi pişmiş toprak çanak-çömlekler içinde Orta Anadolu ile Orta Karadeniz bölgeleri arasında bir geçiş bölgesi niteliği taşıyan Merzifon'da bulunmuş olan ve küçük bir grup olarak değerlendirilmesi gereken çömleklerin, daha doğru bir şekilde tarihlendirilebilmesi için taklidi olarak yapıldıkları metal kapların yanısıra, pişmiş toprak benzerleri de incelenmelidir. Ahlatlıbel'de ele geçmiş olan dikey ilmik kulplu bir çanağın iç yüzeyi tümüyle dikey şekilde oluşturulmuş oluk tekniğindeki hatlarla bezenmiştir. Bu çanağın dış yüzeyinde ise, Merzifon kökenli çömleklerin 3 tanesinde (Fig. 1-6) görülen

2Koşay 1951, s.63, Lev.CXXXI, CXL

3Koşay 1951, s.63, Lev.CXXXI

yine oluk tekniğinde oluşturulmuş 4 sıralı tek merkezli yarım daire motifi yer almaktadır<sup>4</sup>. Tek merkezli yarım daire motifinin merkezinin memeciksiz oluşu ile Merzifon kökenli çömleklerden farklılık gösteren bu çanak İlk Tunç Çağı II'ye tarihlenmiştir<sup>5</sup>. Alaca Höyük TM mezarında ele geçmiş olan bir çömlek<sup>6</sup> tipi açısından Merzifon kökenli çömleklerin 3 tanesi ile yakın benzerlik gösterirken (Fig. 1-4,7-8), yine oluk tekniğinde oluşturulmuş ve aralarında memecik yer alan ve dikey ya da hafif çapraz olarak yerleştirilmiş kavisli hat demetleriyle bunlardan yalnızca bir tanesinin (Fig. 7-8) koşutu durumundadır. Bu çömlek İlk Tunç Çağı III'e tarihlendirilmiştir<sup>7</sup>. Bunların yanısıra, İkiztepe'de I. Kültür Katı'nda<sup>8</sup> ele geçmiş olan İlk Tunç Çağı türü bir çömlek parçası üzerindeki kazı tekniğinde yapılmış 4 sıralı tek merkezli yarım daire motifi<sup>9</sup> Merzifon kökenli çömleklerin motif bakımından bir koşutu durumundadır. Kazı tekniğinde bezenmiş bu çömlek parçası üzerinde yer alan motif, merkezinde memecik bulunmayışı ile Merzifon kökenli çömleklerden ayrılmaktadır.

Yukarıdaki değerlendirmeler sonucunda Orta Anadolu etkili bir moda anlayışı ile metal kap taklidi olarak yerel atölyelerde üretilmiş oldukları anlaşılan Merzifon kökenli çömleklerin özellikle pişmiş toprak koşutlarına dayanarak İlk Tunç Çağı II sonlarına ve İTÇ III'e tarihlenebileceği düşünülebilir. Bu tür kapların İ.Ö. 3. binyıl sonlarına kadar devam ettiği İkiztepe'de ele geçmiş olan örnekten anlaşılmaktadır. İlk Tunç Çağı I'den sonra çok geniş bir alanda görülen metal kap taklidi kapların, bu yazıda incelenen grubunun Ankara bölgesinden, Çorum ilini kapsayarak Amasya'ya, oradan da Samsun iline yani Karadeniz kıyısına kadar yayıldığı anlaşılmaktadır. Yalnızca metal taklidi kaplarda değil, çanak-çömlekte genel olarak özellikle İkiztepe kazılarının ışığında<sup>10</sup>, Orta Karadeniz Bölgesi'nde formlarda ve bezeme tekniklerinde görülen İlk Tunç Çağı II değişikliklerinin ani bir kesinti ile ortaya çıkmadığını, bunun daha çok Orta Anadolu'daki yerel çanak-çömlek atölyelerinden özenilerek ve metal kaplardan esinlenerek yavaş yavaş gerçekleşen bölgesel bir gelişim olduğunu gözlenmektedir.

4Orthmann 1963, taf. 25:5/53

5Orthmann 1963, s.25-26

6Arik 1937, Pl.CCLXXXIX, Al.1071; Orthmann 1963, taf.50:11/110

7Orthmann 1963, s.38-39

8İkiztepe'de Geçiş ya da Er-Hitit Çağı olarak adlandırılan ve Orta Tunç Çağı I-II'ye tarihlendirilen I. Kültür Katı'nda, hızlı çarkta şekillendirilmiş olan portakal veya açık kiremit renk astarlı ve iyi açkılı Orta Anadolu türü çanak-çömleğin yanısıra, İkiztepe'deki İlk Tunç Çağı geleneğini sürdüren bir çanak-çömlek türü, özellikle erken mimari tabakalar olan 6, 5 ve 4'te görülmektedir.

9Alkım/Alkım/Bilgi 1986, Lev.XXI/1

10Alkım/Alkım/Bilgi 1988, Pl.XI/15, XIII/1, XVIII/9, 11, XXI/2



**Katalog**

Fig. 1-2: Çömlek. A.68.7.2. Yükseklik: 18.5 cm, Ağız Çapı 10.4 cm, Karın Çapı 17.2 cm, Kalınlık 0.8 cm. Orta mineral ve orta bitki katkılı hamuru açık kahverengi, orta pişmiş, hamurunun renginde astarlı yüzeyi pişmeden dolayı siyah renkli, orta açkılı ve el yapımı.

Fig. 3-4: Çömlek. A.75.20.1. Yükseklik 13.2 cm, Ağız Çapı 9.5 cm, Karın Çapı 14.2 cm, Kalınlık 0.8 cm. Orta mineral ve orta bitki katkılı hamuru koyu kahverengi, orta pişmiş, hamurunun renginde astarlı yüzeyi pişmeden dolayı siyah renkli, orta açkılı ve el yapımı.

Fig. 5-6: Çömlek. A.73.13.1. Yük. 28 cm, Ağız Çapı 16.4 cm, Karın Çapı 29.4 cm, Kalınlık 1.3 cm. Orta mineral ve iri bitki katkılı hamuru kahverengi, orta pişmiş, hamurunun renginde astarlı yüzeyi pişmeden dolayı siyah renkli, orta açkılı ve el yapımı.

Fig. 7-8: Çömlek. A.75.11.1. Yükseklik 18 cm, Ağız Çapı 11.5 cm, Karın Çapı 20.5 cm, Kalınlık 1 cm. Orta mineral ve iri bitki katkılı hamuru açık kahverengi, orta pişmiş, kızıl kahverengi astarlı yüzeyi orta açkılı ve el yapımı.

**Bibliyografya ve Kısaltmalar**

- |                        |  |
|------------------------|--|
| Alkım/Alkım/Bilgi 1986 | U.B. Alkım, H. Alkım ve Ö. Bilgi. İkiztepe I. Birinci ve İkinci Dönem Kazıları (1974-1975), Ankara |
| Arık 1937              | R.O. Arık. Alaca Höyük Hafriyatı 1935, Ankara  |
| Koşay 1951             | H.Z. Koşay. Alaca Höyük Kazısı 1937-1939'daki Çalışmalara ve Keşiflere Ait İlk Rapor, Ankara       |
| Orthmann 1963          | W. Orthmann. Die Keramik der Frühen Bronzezeit aus Inneranatolien, Berlin                          |

Lev 2



Fig. 1

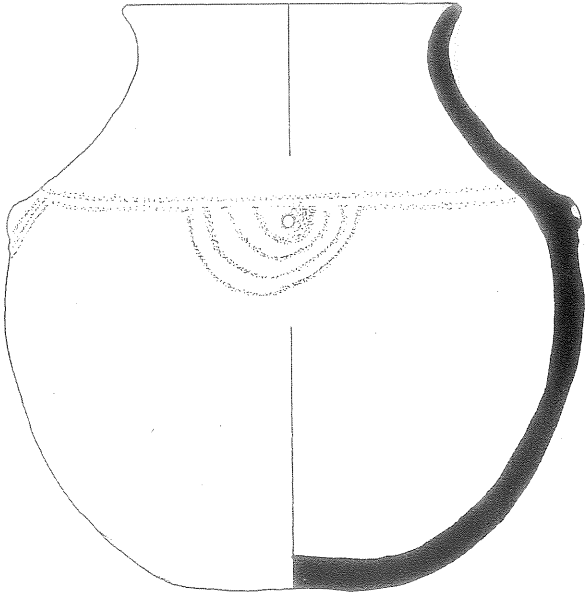


Fig. 2





Fig. 3

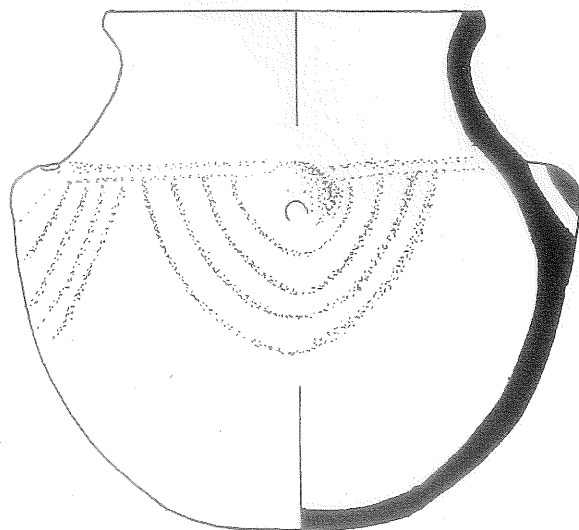


Fig. 4



Lev 4



Fig. 5

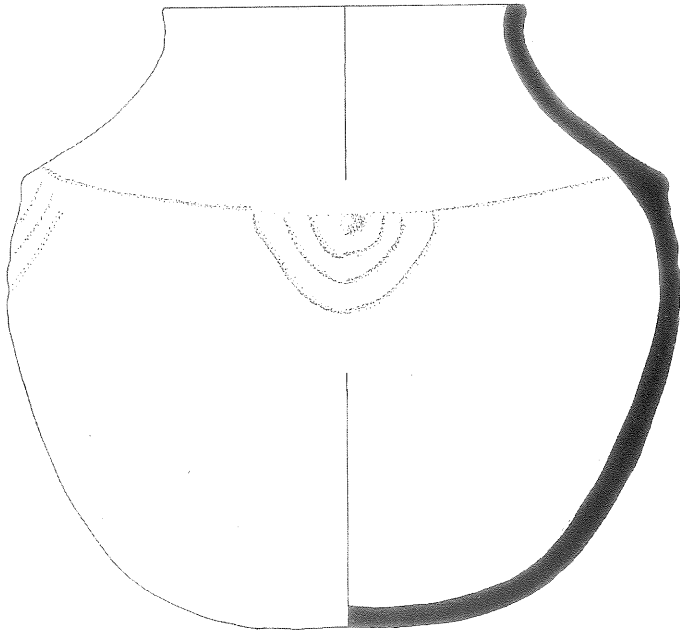


Fig. 6

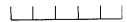




Fig. 7

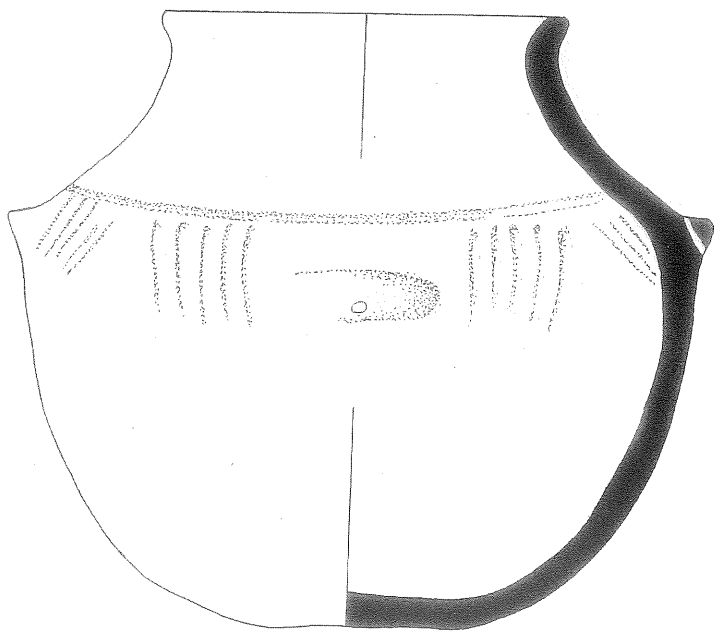


Fig. 8

