



MERSİN ÜNİVERSİTESİ KILIKIA ARKEOLOJİSİNİ ARAŞTIRMA MERKEZİ

(MERSIN UNIVERSITY RESEARCH CENTER OF CILICIAN ARCHAEOLOGY)

**KAAM**

YAYINLARI

**OLBA  
IV**



MERSİN  
2001

KAAM YAYINLARI  
OLBA  
IV

©2001 Mersin/Türkiye  
ISSN 1301-7667

OLBA dergisi hakemlidir

KAAM'ın izni olmadan OLBA'nın hiçbir bölümü kopya edilemez. Alıntı yapılması durumunda dipnot ile referans gösterilmelidir.

It is not allowed to copy any section of OLBA without the permit of KAAM.

OLBA'ya gönderilen makaleler aşağıdaki web adresinde yada KAAM tarafından dağıtılan broşürlerde bildirilmiş olan formatlara uygun olduğu taktirde basılacaktır.

Articles should be written according the formats mentioned in the following web address or brochures distributed by KAAM

Her yıl Mayıs ayında çıkar.

Yayınlanması istenilen makalelerin, her yılın sonuna kadar aşağıda belirtilen iletişim adreslerine teslim edilmiş olması gerekmektedir.

Published each year in May. Articles should be sent to the following correspondence addresses till the end of the year.

OLBA'nın yeni sayılarında yayınlanması istenen makaleler için yazışma adresi:

Correspondance addresses for sending articles to following volumes of OLBA:

Prof. Dr. Serra Durugönül  
Mersin Üniversitesi Fen-Edebiyat Fakültesi  
Arkeoloji ve S. Tarihi Bölümü  
Çiftlikköy Kampüsü  
33342-MERSİN  
TURKEY

DİĞER İLETİŞİM ADRESLERİ

Other Correspondance Addresses

Tel:00.90.324.361 00 01 (10 Lines)/162-163 or 372

Fax: 00.90.324.361 00 46

web mail: [www.kaam.mersin.edu.tr](http://www.kaam.mersin.edu.tr)

e-mail: [Kaam@mersin.edu.tr](mailto:Kaam@mersin.edu.tr)

[Kilikia@usa.net](mailto:Kilikia@usa.net)

Teknik konulardaki yardımlarından dolayı Yrd. Doç Dr. Mustafa AKSAN'a teşekkür ederiz.





MERSİN ÜNİVERSİTESİ  
KILIKIA ARKEOLOJİSİNİ ARAŞTIRMA MERKEZİ  
(KAAM)  
YAYINLARI-IV

MERSIN UNIVERSITY  
PUBLICATIONS OF THE RESEARCH CENTER OF  
CILICIAN ARCHAEOLOGY  
(KAAM)-IV

Editör

Serra DURUGÖNÜL  
Murat DURUKAN

Bilim Kurulu

Prof. Dr. Serra DURUGÖNÜL  
Prof. Dr. Coşkun ÖZGÜNEL  
Prof. Dr. Tomris BAKIR  
Prof. Dr. Hayat ERKANAL  
Prof. Dr. Sencer ŞAHİN  
Prof. Dr.Yıldız ÖTÜKEN



MERSİN  
2001

OLBA'nın basılması için vermiş  
olduđu tüm desteklerden dolayı,  
Mersin Üniversitesi Rektörü  
Prof. Dr. Uđur ORAL'a  
teşekkür ederiz.

## İÇİNDEKİLER/CONTENTS

|   |     |
|---|-----|
| <b>Nurettin Arslan</b> .....  | 1   |
| Kilikia Bölgesindeki Grek Kolonizasyonu   |     |
| <b>Engin Akdeniz</b> (Lev. 1).....  | 19  |
| Pisidya Türünde Bir Depas Amphikypellon   |     |
| <b>Şevket Dönmez</b> (Lev. 2-5).....  | 27  |
| Amasya Müzesi'nden Merzifon Kökenli Dört Çömlek   |     |
| <b>Nesibe Kara</b> (Lev. 6-19).....   | 31  |
| Das Ostionische Frauenbild in der Archaischen Zeit  |     |
| <b>R. Gül Gürtekin-Demir</b> (Lev. 20-22) .....   | 65  |
| Three Provincial Marbling Ware with Eastern Greek Aspects in Manisa Museum                      |     |
| <b>Carola Reinsberg</b> (Lev. 23-26) .....  | 71  |
| Der Polyxena-Sarkophag in Çanakkale   |     |
| <b>Gonca Cankardaş Şenol</b> (Lev. 27-31).....  | 101 |
| Metropolis'den Hellenistik Döneme Ait Bir Grup Amphora Mühürü                                   |     |
| <b>N. Eda Akyürek Şahin</b> (Lev. 32-34).....   | 117 |
| Eine Kleine Reliefbüste im Museum von Kütahya   |     |
| <b>Lale Özgenel</b> (Lev. 35-36).....   | 125 |
| Anadolu'daki Yunan Dönemi Konutlarında Mekan Tanımı, Kullanımı ve Cinsiyet                      |     |
| <b>Fikret Özbay</b> (Lev. 37-42).....   | 145 |
| Elaiussa Sebaste ve Korykos Su Sistemi  |     |
| <b>N. Eda Akyürek Şahin</b> .....   | 163 |
| Büyük Çiftçi Tanrısı Zeus Bronton, Arkeolojik ve Epigrafik Belgelerle Phrygia'da Bir Zeus Kültü |     |
| <b>Emel Erten</b> (Lev. 43) .....   | 183 |
| A Glass Bottle with Three Pinched Feet in The Marmaris Museum                                   |     |
| <b>Burcu Ceylan</b> (Lev. 44-53).....   | 189 |
| Geç Antik Dönem Batı Anadolu Bazilikaları   |     |
| <b>Ayşe Aydın</b> (Lev. 54-56).....   | 203 |
| Die Langgewichte aus den Museen in Adana und Mersin   |     |
| <b>Lale Doğer</b> (Lev. 57-71) .....  | 209 |
| İzmir Arkeoloji Müzesindeki Bitkisel Bezemeli Sgraffito Bizans Kapları                          |     |
| <b>Suna Güven</b> (Lev. 72-73).....   | 225 |
| Kıbrıs'ta Artemis   |     |

METROPOLİS'DEN HELLENİSTİK DÖNEME AİT  
BİR GRUP AMPHORA MÜHÜRÜ  
(Lev. 27-31)

\*Gonca Cankardaş Şenol

ABSTRACT

During the excavations directed by Prof. Dr. Recep Meriç in Metropolis (Torbalı), a group of hellenistic stamped amphora handles of different origin have been found. The majority of the handles seems to belong to Rhodes in origin. The other production centers, such as Rhodian Peraea, Knidos and Khios are represented by some seals, as well. Three stamps belonging to a notable group called "Nikandros Group" are attested in Metropolis. The resemblance of their clay to the West Anatolian wares can be a new clue to search the production place of this group out of the island of Kos but somewhere in the Western Anatolia. So, we could probably reconsider the monogram stamps mentioned above and classified as "Unidentified Stamped Handles". Stamped amphora handles, studied in this paper, are considerable as they are the epigraphical clues to show the commercial relations of Metropolis with other centers, especially in the Hellenistic Period.

Metropolis kentinde (Torbalı), Prof. Dr. Recep Meriç başkanlığında sürdürülen kazı çalışmaları sırasında ele geçen amphora mühürleri, bu çalışmanın konusunu oluşturmaktadır<sup>1</sup>. 1990 yılından itibaren sürdürülen Akropol, Kuzey Stoa, Tiyatro ve Araplıtepe alanlarındaki kazı çalışmalarında Hellenistik Dönem'e ait farklı kökenlere sahip amphora mühürleri ele geçmiştir<sup>2</sup>.

Çoğunluğunu Rhodos kökenli amphora mühürlerinin (5 adet) oluşturduğu bu grup içerisinde, Rhodos Peraiası (2 adet), Knidos (1 adet), Khios (1 adet) ve Nikandros Grubu'na (3 adet) ait amphoraların mühürlü kulpları yer almaktadır. Üretildiği merkezler konusunda kesin verilerimiz bulunmayan ancak bazıları için önerilerimizin olduğu 9 adet mühürlü kulp da yine bu çalışmada yer almaktadır.

Metropolis buluntuları arasında en dikkat çekici olanlar, kuşkusuz, İ.Ö. II. yüzyılın ikinci yarısına tarihlendirilen Nikandros Grubu'na ait mühürlü kulplardır. Daha önceleri V. Grace tarafından saptanan bu grubun üretim yeri belirlenememiş ancak mühürler üzerinde görülen aynı isimlerden hareketle Kos'da üretilmiş olabilecekleri önerilmiştir. Mühürler üzerinde isimlerin (kısaltma veya genitivus halde) yanı sıra monogramların da kullanıldığı bilinmektedir. Grace, bu gruba ait amphoraların veya mühürlü kulpların kil hamurlarında az veya çok oranda mika katkısı bulunmasının yanında amphoraların küçük mantar ağız kenarına sahip olduklarından söz etmektedir. Grace'in vurguladığı bir diğer nokta da bu amphoraların kulplarının üst bölümlerinin, Rhodos ve Knidos amphoralarının kulplarına

\* Yrd. Doç. Dr. Gonca Cankardaş Şenol, Ege Üniv. Edebiyat Fak. Arkeoloji Bl. Bornova İzmir/TÜRKİYE

<sup>1</sup>Metropolis kazılarında ele geçen söz konusu amphora mühürleri üzerinde çalışmaya izin veren Prof. Dr. Recep Meriç'e teşekkür ederim. Mühürlerin kataloğunun yapılması sırasında yardımlarını esirgemeyen ve mühürlerin fotoğraflanmasını üstlenen meslektaşım Dr. Ahmet Kaan Şenol'a minnettarım.

<sup>2</sup>Söz konusu alanlarda gerçekleştirilen çalışmalar sonucu ele geçen amphora parçaları ve bu çalışmada yer alan bazı mühürlü amphora kulpları (burada No. 2, 9, 11, 12 ve 19) Ümit Aydınoğlu M. A. tarafından lisans tezi olarak incelenmiştir (Ü. Aydınoğlu, *Metropolis Hellenistik Dönem Amphoraları*, İzmir, 1993, yayımlanmamış lisans tezi).

oranla daha kısa olduğu ve dar bir kavis oluşturduğudur<sup>3</sup>. Bu veriler yardımı ile Metropolis buluntularını değerlendirdiğimizde, üzerinde Khares ve Melas'ın isimleri yazılı üç mühürlü kulpun bu gruba ait oldukları anlaşılmaktadır. İlginç olan, özellikle, No. 10'da yer alan mühürlü kulpun kil özellikleridir. Üzerinde Khares adı görülen mühür, No. 9'da yer alan diğer Khares mühürü ile aynı kalıptan elde edilmiştir. No. 9'daki mühürlü kulpun grimsi renkte, kalker katkılı kil hamuruna karşılık, No. 10'daki mühürlü kulpun kili sarımsı renkte ve yine kalker katkılıdır. Bu, aynı atelyede farklı killerin aynı anda kullanıldığını gösteren önemli bir kanıtı oluşturmaktadır. Kökeni saptanamayan grup içerisinde görülen monogram ve kısaltma mühürlerin yer aldığı bazı kulpların (No. 13, 14, 15, 16, 19 ve 21), kil özellikleri göz önüne alınarak, Batı Anadolu üretimi olabilecekleri düşünülmektedir. Bu mühürlü kulpların killerin, No. 10 ve 11'de görülen Nikandros Grubu'na ait mühürlü kulpların killere benzerliği dikkat çekicidir. Bu nedenle, kökeni bilinmeyen mühürler içerisinde değerlendirilen, yukarıda numaraları verilen bu mühürleri Nikandros Grubu içerisinde ele almak olasılıkla mümkün olacaktır. Bu bağlamda, Nikandros Grubu'na ait amphoraların üretim yeri tartışmasını yeniden gözden geçirmek gerekmektedir. Kos amphoraları üzerinde de aynı isimlerin görülmesi nedeniyle Kos'da üretilmiş olabilecekleri varsayımına karşın, gruba ait amphoraların killerin Batı Anadolu'da üretilen seramiklerin killere benzemesi de önemli bir ipucudur. Batı Anadolu'da, bu görüşümüzü destekleyecek bir amphora atelyesi veya buna ait kanıtlar henüz ele geçmemiştir. Ancak ileride bölgede yapılacak araştırmalar bu konuya açıklık getirecek ve belki de Nikandros Grubu amphoralarının üretildiği atelyeleri Kos yerine Batı Anadolu'da aramamız gerektiğine ilişkin daha önemli ipuçları elde edilecektir. Zira Nikandros Grubu'na ait buluntuların Metropolis'in çok yakınında yer alan Ephesos'da da ele geçmiş olmasının<sup>4</sup> çok tesadüfi olmadığı düşünülmelidir.

Metropolis'de ele geçen mühürlü kulplar, kent Hellenistik Dönem'de ticari ilişkide bulunduğu mühürlü amphora üreticisi kent devletlerinin saptanmasında önemli kanıt oluşturmaktadırlar. Bunun yanında, Metropolis'de bulunan farklı kökene sahip mühürler, amphora üreten kent devletlerinin ticari etki alanına, bu kent de eklenmesi gerektiğini göstermektedir. Ayrıca, sikkeler gibi, önemli epigrafik kanıtlar arasında yer alan amphora mühürleri, kentte yapılan kazılarda ele geçtikleri tabakaların tarihlenmesinde yararlı olacaktır.

#### A) Rhodos

1. Env. No. 11. Metropolis Stoa 1993, 135. RF<sup>5</sup> ? (32, 34 veya 334)Dikdörtgen, kırık x 1.2 cm. Fig. 1<sup>6</sup>.

<sup>3</sup>Delos XXVII, s. 365-367.

<sup>4</sup>Gassner 1997, s. 110, no. 401-404.

SRF (Rhodian Fabricant): Rhodoslu üretici. V. Grace tarafından, Benaki Koleksiyonu'nda yer alan üretici ve yönetici isimleri bu şekilde numaralandırılmış ve kasalara alfabetik sıraya göre bu numaralara sadık kalınarak yerleştirilmiştir. Daha sonraki yıllarda, Prof. Dr. J.-Y. Empereur da, koleksiyondaki çalışmada, mühürlerin yerlerinin kolay bulunmasına yönelik bu uygulamayı sürdürmüştür.

<sup>6</sup>Makalede yer alan tüm mühürlerin fotoğrafları 1/1, mühürlü kulpların profil çizimleri 1/2 ölçeklidirler.

Αἰν[έα] [sarmaşık yaprağı]

veya

Λίν[[ου] [üzüm salkımı]

Dikdörtgen formda ve tek satırdan oluşan bu mühür üretici Aineas veya Linos'un adını taşımaktadır. Her ikisi de Period III (İ. Ö. c. 210-175) içerisinde faaliyette bulunmuş olan üreticilerin dikdörtgen formda, tek satırdan oluşan ve sembollü mühürleri bulunmaktadır<sup>7</sup>. Söz konusu mühürlü kulp üzerinde korunmuş olan üç harften ilkinin restorasyonunun güçlüğü, üreticinin tanımlanmasını olası kılmamaktadır. Bunun yanı sıra retrograd olduğunu düşündüğümüz nü harfinin ardında yer alan dördüncü harfin alt kısmının çok az bir bölümünün görülebilmesine karşın, üreticinin tespitini sağlayacak eta veya omikron harflerinin belirlemek mümkün değildir. Sembol bulunması gereken kısmın tamamen silik olması da mühürün restorasyonunu gerçekleştirmemize olanak vermemektedir. Kyme'de ele geçen buluntular yardımı ile üretici Aineas'ı tarihleyen yöneticiler arasında Thestor yer almaktadır<sup>8</sup>. Üretici Linos'un da yönetici Nikasagoras I ile bağlantısı bilinmektedir<sup>9</sup>. Metropolis'de ele geçen bu mühür için bir başka restorasyon önerisi de üretici Ainos olmaktadır. Olbia ve İskenderiye'de aynı kalıptan elde edilmiş iki örnek dışında mühürlere çok nadir olarak rastlanan üretici, tek satırdan oluşan sembolsüz mühürler kullanmıştır<sup>10</sup>. İskenderiye'de, Gabbari Nekropolü'nden ele geçen mühürlü kulpun profilinden hareketle üreticinin, İ. Ö. II. yüzyılda faaliyette bulunmuş olduğu düşünülmektedir.

2. Env. No. 3. Metropolis yüzey 1992. 2. 1. RE<sup>11</sup> 163. Yuvarlak, R. 2.5 cm. Fig. 2.

Ἐπὶ Ξενοστρά(του) Δαλίου

gül

Yönetici Ksenostratos'a ait bu mühürde yazıt, içiçe geçmiş iki daire içerisinde yer almaktadır. Yöneticinin görevli olduğu dönemin İ. Ö. c. 220/215-210 yılları arasına tarihlenmesi gerektiği, yöneticiye ait mühürlerin, İ. Ö. c. 210-175 yılları arasına verilen Pergamon depozitinde yer almaması ve Rhodos Peraiası'nda İ. Ö. 230/225 yıllarına kadar faaliyette bulunan üretici Hieroteles ile bu tarihten İ. Ö. c. 220/215 yıllarına kadar üretimini sürdüren Dionysios'u tarihleyen yöneticiler arasında bulunmamasından anlaşılmaktadır<sup>12</sup>. Yönetici, Diskos II, Zenon I ve Epigonos I adlı üreticileri tarihlemektedir<sup>13</sup>. Olasılıkla aynı kalıptan elde edilmiş bir mühür için bkz. Calvet 1982, s. 20, no. 73.

7Börker-Burow 1998, s. 80, no. 29, s. 94, no. 256. Üretici Linos'un mühürleri için ayrıca bkz. Buzoianu 1992, s. 150, no. 356 ve s. 157, planşa VI, no. 356; Coulson v. d. 1997, s. 54, no. 21.

8Grace 1974, s. 92-94, A2.

9Börker-Burow 1998, s. 94, no. 256.

10Levi 1964, s. 232 ve s. 267, no. 181; Cankardaş-Şenol 2001, no. 2 (İsk. Env. No. 828). Her iki mühür üzerinde de üreticinin adı genitivus halde yazılmıştır.

11RE (Rhodian Eponym): Rhodoslu yönetici.

12Cankardaş-Şenol 2000, s. 319-320, no. 74.

13Grace 1963, s. 334, no. 8; a. g. y. 1950, s. 139, no. 5-6; Conovici-Irimia 1991, s. 163-164, no. 278-279.



3. Env. No. 2. Metropolis 1993 KK 2. 3. 4. 5. LL 1. RF 532. Dikdörtgen, 1.5 x 2.4cm. Fig. 3.

Herme, sağa dönük

Φίλος-  
τεράν(ου)

Üretici Philostephanos II'ye ait mühürde isim kısaltma olarak yazılmıştır. Pek çok yönetici ile bağlantısı, üreticinin faaliyetinin, Period V'in (İ. Ö. c. 146-108) sonu-Period VI (İ. Ö. c. 108-86) içinde olduğunu göstermektedir<sup>14</sup>. Bu yöneticiler Hieron II, Khrysaon (Khrysaor), Hestieios, Aristonmos I, Arkhinos ve Aratophanes II'dir<sup>15</sup>. İskenderiye kurtarma kazılarında üreticiye ait farklı kalıplardan elde edilmiş çok sayıda mühür ele geçmiştir<sup>16</sup>. Olasılıkla aynı kalıptan elde edilmiş bir mühür için bkz. Calvet 1972, s. 38, no. 78.

4. Env. No. 1. Metropolis 1992 T 91/143. Kalp formunda. Fig. 4.

Ύα[κτιν]-  
Θ[ίου] ?

Rhodoslu üretici Epigonos I'in amphoraları üzerinde yer alan yönetici adlarını taşıyan mühürlerin kalp formunda olduğu bilinmektedir. Bazen bu formdaki mühürler üzerinde sadece ay adının yer aldığı da görülmektedir<sup>17</sup>. Metropolis'den ele geçen bu mühürün silik olması nedeniyle, mühür üzerinde yer alan yazıtın niteliği saptanamamaktadır. Ancak korunmuş olan harflerden mühürde ay adı Hyakinthios'un yer aldığı ve mühürün iki satırdan oluştuğu düşünülmektedir. Üreticinin adını taşıyan kare formdaki mühürler üzerinde ay adının bulunması<sup>18</sup>, Epigonos I'in faaliyetinin, Rhodos'da mühürler üzerinde ay adı görülmeye başladığı kabul edilen İ.Ö. c. 240 yılından sonra gerçekleştiğini göstermektedir. Ayrıca, üreticinin amphoraları üzerinde Thrasydamos<sup>19</sup>, Ksenostratos<sup>20</sup> ve Polykrates<sup>21</sup> adlı yöneticilere rastlanması da, Epigonos I'in, Rhodos mühür kronolojisi içerisinde Period II'ye (İ. Ö. 240-210) tarihlenmesine neden olmaktadır.

5. Env. No. 13. Metropolis yüzey 1992, 1.1. RE 169 (?). Dikdörtgen, 1.0 x 3.0 cm. Fig. 5 a-b.

['Ον]ιασάν(δρου) ? retr.

Retrograd ve kısaltma olan yazıtta iki kollu sigma kullanılmıştır. Yönetici Onasandros'a ait olduğunu düşündüğümüz bu mühürle aynı kalıptan elde edilmiş ve yayımlanmış bir mühür bilinmemektedir. Yöneticinin, Peraialı üretici Hieroteles ve Anaksilas'ı tarihlediği bilinmektedir<sup>22</sup>.

14Delos XXVII, s. 312, E 33; Ariel-Finkielsztejn 1994, s. 222, SAH 97-99.

15Finkielsztejn 1993, s. 339, no. 18; Grace 1953, s. 127, no. 171bis; Delos XXVII, s. 312, E 33; Empereur 1990, s. 208, no. 9-10; Ariel-Finkielsztejn 1994, s. 222, SAH 99.

16Cankardaş-Şenol 2000, s. 222, no. 148, s. 340, no. 112-113 ve s. 456, no. 97.

17Ariel 1990, s. 37, no. 47-48; Sztetyllo 1975, s. 269, no. 16, Nilsson 1909, s. 419, no. 192/1-2.

18Bu tipte bir mühür İskenderiye kurtarma kazılarında, Konsolosluk sektöründe ele geçmiştir. Bkz. Cankardaş-Şenol 2000, s. 304, no. 47 (Inv. Alex. 216).

19Nilsson 1909, s. 433, no. 244/1-2. Cf. No. 6 (aşağıda).

20Conovici-İrimia 1991, s. 164, no. 279.

21Radulescu-Barbulescu-Buzoianu 1987, s. 68, no. 125(8).

22Doğer 1996, s. 244 ve 247.

Yöneticinin bazı mühürleri üzerinde ay adına rastlanması<sup>23</sup> ve İ. Ö. c. 250-240 yılları arasında faaliyetini sürdürdüğü düşünülen üretici Anaksilas ile bağlantısı, Onasandros'un görevli olduğu yılın İ. Ö. c. 240 yılına daha yakın olduğunu göstermektedir. Bu nedenle yöneticiyi Period I'in sonuna tarihlememiz mümkündür<sup>24</sup>. Yönetici Onasandros-üretici Rhodon I çifti için bkz. Ghetov 1988, s. 307. Yöneticinin farklı biçimde düzenlenmiş mühürleri için bkz. Conovici-İrimia 1991, s. 162, no. 266-267.

B) Rhodos Peraiası

6. Env. No. 4. Metropolis yüzey 1992, 13a. RE 120. Yuvarlak, R. 2.2 cm.

Fig. 6.

Ἐπ' ἱερ[έως Θ]ρασυδάμου

gül

Rhodos Peraiası'nda faaliyette bulunmuş üreticilerden Dionysios'a ait olduğunu düşündüğümüz bir amphoraya ait kulp üzerinde rahip yönetici Thrasydamos'un adı yer almaktadır<sup>25</sup>. Örnekte yer alan sembol, üreticinin kendi adını taşıyan ve genitivus II kalıbı ile basılmış mühürlere üzerinde yer almaktadır<sup>26</sup>. Aynı tipte gül motifi taşıyan, üretici Dionysios'a ait bir mühür için bkz. Ariel 1990, s. 34, S 29. İ. Ö. c. 230/225-220/215 yılları arasında faaliyette bulunmuş üretici Dionysios ile aynı adı taşıyan ve farklı dönemde faaliyette bulunmuş üreticiler için bkz. Doğer-G. C. Şenol 1997, s. 33-34, no.1; Cankardaş-Şenol 2000, s. 105, no. 2. Üreticinin faaliyet dönemini göz önüne alarak yöneticinin görevli olduğu yılın söz konusu tarihler arasında olduğu anlaşılmaktadır.

7. Env. No. 5. Metropolis yüzey 1992, 3. 1. RE 131. Yuvarlak, R. 2.5 cm.

Fig. 7.

Καλλικρατίδας

Nominativus haldeki isimde yer alan tau harfi farklı tarzı ile dikkat çekicidir. Rhodos Peraiası'nda üretildiği düşünülen amphoraya ait kulp üzerinde yönetici Kallikratidas'ın adı yer almaktadır. Mühürün formu, üretici Hieroteles'in kullandığı mühür formuna benzemektedir. Ancak Hisarönü'nde, üreticinin atelyesinde ve seramik çöplüklerinde gerçekleştirilen kazılarda yöneticinin adını taşıyan mühürlere rastlanmamıştır. Diğer tüketim merkezlerinde ele geçen mühürleri ile üreticiyi tarihlediği düşünülen yöneticiler arasında da bu yöneticinin adı bulunmamaktadır. Buna karşın Hieroteles ile aynı tip mühür kullanan başka

23Nilsson 1909, s. 467, no. 344

24Ayrıca bkz. Cankardaş-Şenol 2000, s. 356, no. 146.

25Üretici Dionysios rahip yönetici Thrasydamos çifti için bkz. Doğer 1996, s. 249.

26Rhodos Peraia'sında (Rhodos'un karşı yakası, o dönemde Rhodos'un hakimiyeti altında bulunan Batı Anadolu'daki topraklar) gerçekleştirdiğimiz kazılar sonucu ele geçen mühürlerin kalıpları üzerine yaptığı incelemede Prof. Dr. Ersin Doğer, üreticiye ait ismin genitivus halde yazıldığı 11 farklı kalıp tespit etmiştir. Genitivus II kalıbı üzerinde görülen gül motifi ile Metropolis'den ele geçen bu mühür üzerindeki gül motifi benzer özellikler taşımaktadır. Peraia'da, Dionysios'un amphoralarına ait kulplar üzerinde yönetici Thrasydamos'un adı yer almaktadır. Ancak yöneticinin adının yazılı olduğu mühürlere tek kalıp (genitivus I kalıbı) göze çarpmaktadır ve bu kalıp *hiereus* unvanı taşımamaktadır (Peraia'da bu unvan, yönetici Philonidas'a ait kulp üzerinde karşımıza çıkmaktadır. Bkz. Doğer 1996, s. 245-246). Metropolis'de ele geçen bu mühür buluntusu, olasılıkla, Dionysios'un henüz Peraia'da karşımıza çıkmamış bir kalıbını işaret ediyordur olmalıdır.

üreticilerin olduğu Benaki Koleksiyonu'ndaki mühürlü kulplardan anlaşılmaktadır<sup>27</sup>. Yöneticinin, İ. Ö. c. 275/270-230/225 yılları arasında faaliyette bulunduğu düşünülen üretici Hieroteles'i tarihlememesine karşın, İ. Ö. c. 250-220 yılları arasında faaliyette bulunmuş olan üretici Zenon İ' tarihlediği bilinmektedir<sup>28</sup>. Bunun yanı sıra Peraia'da, Hieroteles'in son dönemlerinde İ. Ö. c. 230/225 yıllarında amphora üretimine başlayan ve İ. Ö. c. 220/215 yıllarına kadar faaliyetini sürdüren üretici Dionysios'u tarihleyen yöneticiler arasında da Kallikratidas'ın adı yer almaktadır. Üretici Dionysios'dan sonra Peraia'da faaliyette bulunan üretici Herakleitos'a ait amphoraların mühürlü kulpları üzerinde adı yer alan üç yöneticiden biri Kallikratidas İ'dir<sup>29</sup>. Bu verilerden hareketle yöneticinin görevli olduğu yılı Period II'nin sonuna tarihlememiz mümkündür<sup>30</sup>. Yöneticinin adını taşıyan dikdörtgen formdaki mühürler için bkz. Conovici-İrimia 1991, s. 164, no. 283-284.

#### C) Knidos

8. Env. No. 6. Metropolis yüzey 1993. Dikdörtgen, 2.2 x 1.7 cm. Hamur rengi: 5 YR 6/6 reddish yellow, astar rengi: 7.5 YR 7/4 pink. Fig. 8.

Ζή(ωωωω)

Datça Yarımadası'nda gerçekleştirilen yüzey araştırmaları ve kazı çalışmaları sırasında Zenon B tipi olarak adlandırılan, Metropolis'de ele geçen bu monogram mühürün benzeri buluntulara rastlanmıştır<sup>31</sup>. Gerçekleştirilen analizler sonucu bu grup mühürlerin üretiminin Knidos'da olduğu anlaşılmıştır<sup>32</sup>. Söz konusu mühürlerin Pergamon depozitinde de ele geçmiş olması sonucu grup, İ. Ö. c. 220-188'e tarihlendirilmiştir<sup>33</sup>. Benzer mühürler için bkz. Cankardaş-Şenol 2000, s. 482, no. 134-135; Sztetyllo 1975, s. 227, no. 268; Grace 1934, s. 286, no. 256. Aynı monogramın yer aldığı ve altında noktanın bulunduğu bir örnek için bkz. Cankardaş-Şenol 2000, s. 361, no. 154. İ. Ö. c. 285-270 yılları arasına tarihlendirilen Zenon A grubu monogram mühürler için bkz. Grace 1986, s. 551-565; Empereur-Tuna 1988, s. 341-357.

#### D) Nikandros Grubu

9. Env. No. 8. Metropolis yüzey 1992, 1. 2. Dikdörtgen, 4.2 x 0.8 cm. Fig. 9 a-b.

Χάρητος

Kalker parçacıkları katkılı kil hamuru grimsi renktedir. Nikandros Grubu'na ait bu mühürlü kulp üzerinde Khares adı genetivus halde yer almaktadır. V. Grace tarafından saptanan ancak üretim yeri henüz kesin

<sup>27</sup>Bu üreticiler arasında Dikaios, Diandros ve Stennidas yer almaktadır. Bkz. Cankardaş-Şenol 2000, s. 39, dipnot 128.

<sup>28</sup>Finkielsztejn 1993, s. 41.

<sup>29</sup>Doğer 1996, s. 246 ve 249.

<sup>30</sup>Yönetici için önerilen bu tarih, üretici Zenon İ'nin faaliyetinin, İ. Ö. c. 220 yılından sonra da bir süre devam etmiş olabileceğini göstermektedir.

<sup>31</sup>Empereur-Hesnard 1987, s. 13; Empereur-Picon 1986, s. 126, no. 17, fig. 32; Şenol 1995, s. 50 ve s. 78, no. 73, levha 39, resim 126.

<sup>32</sup>Empereur 1988, s. 160, fig. 4, dipnot 3-4.

<sup>33</sup>Börker-Burow 1998, s. 57, no. 553.

olarak belirlenemeyen gruba ait mühürler Delos'da ele geçmiştir<sup>34</sup>. İ. Ö. II. yüzyılın ikinci yarısına tarihlenen bu mühürün benzerlerine Pergamon'da ve İskenderiye Greko-Romen Müzesi'nde korunmakta olan Benaki Koleksiyonu'nda rastlanmaktadır<sup>35</sup>. Bkz. aşağıda No. 10.

10. Env. No. 21. Metropolis /Tiyatro 2000, 0091. Dikdörtgen, 4.2 x 0.8 cm. Fig. 10.

Χάρητος

Kalker parçacıkları katkılı kil hamuru sarımsı, yüzey sarı-krem renktedir. Bu özellikleri ile kil aşağıda, No. 11'de yer alan mühürlü kulpun kiline yakındır. Mühürün de, yukarıda No. 9'da sözü edilen mühür ile aynı kalıptan elde edilmiş olduğu anlaşılmaktadır. Kil renklerinin farklı olmasına karşın, kulplar üzerinde aynı kalıptan elde edilmiş mühürlerin bulunması "Nikandros Grubu" olarak tanımlanan grubun üretildiği, henüz yeri saptanamamış atölyelerde farklı özelliklere sahip killerin kullanıldığı anlaşılmaktadır.

11. Env. No. 9. Metropolis/ Akropol sondaj II, 1992, 21. 1. Dikdörtgen, 3.1 x 0.5 cm. Fig. 11 a-b.

Μέλανος

Kil hamuru sarımsı, yüzey sarı-krem renktedir. Yukarıda No. 10'da yer alan mühür ile aynı grupta yer alan bu mühür üzerinde Melas adı okunmaktadır. İ. Ö. II. yüzyılın üçüncü çeyreğine tarihlenen Melas'ın adını taşıyan mühürler Delos, Pergamon, Milano ve Benaki Koleksiyonu'nda yer almaktadır<sup>36</sup>.

E) Khios

12. Env. No. 10. Metropolis 1992, 10 A. Dikdörtgen, 3.0 x 0.8 cm. Fig. 12.

Ἰκεσίου

Mühürde, Khioslu Hikesios'un adı yer almaktadır. Üreticinin adını taşıyan mühürlere pek çok merkezde rastlanmaktadır<sup>37</sup>. Khios'da gerçekleşen kazılarda ele geçen ve bu ismi taşıyan mühürler, İ. Ö. III. yüzyılın ortası-İ. Ö. III. yüzyılın üçüncü çeyreğine tarihlenmektedir<sup>38</sup>.

F) Kökeni Bilinmeyen Mühürler

13. Env. No. 20. Metropolis/ Akropol 1996, 128. Yuvarlak, R. 0.8 cm. Fig. 13 a-b.

A veya Δ

Sarımsı kahverengi kil hamuru içerisinde mika, az kalker ve şamot katkısı görülmektedir. Mantar formundaki ağız kenarı korunmuştur. Kil hamurunun özellikleri, Batı Anadolu üretimi seramiklerin kil özelliklerini

34Delos XXVII, s. 365-367, E 243-E 249 (Khares'e ait E 246-E 247).

35Börker-Burow 1998, s. 117, no. 553, taf. 35; Benaki Koleksiyonu 759 numaralı kasa, no. 62 ve 93.

36Delos XXVII, s. 365; Börker-Burow 1998, s. 116, no. 536-539, taf. 35; Criscuolo 1982, s. 120, no. 161; Benaki Koleksiyonu 758 numaralı kasa, no. 47 ve 759 numaralı kasa, no. 106.

37Cankardaş-Şenol 2000, s. 370, no. 172 ve s. 495, no. 157; Börker-Burow 1998, s. 121, no. 567; Pottier v. d., s. 227, no. 41-42; Sztetyllo 1991, s. 92, no. 214-215; Jöhrens 1986, s. 503, no. 19; Grace 1934, s. 282, no. 240-241; Grace 1956, s. 166, no. 198; Calvet 1972, s. 47, no. 96, fig. 104.

38Grace 1956, s. 166, no. 198.

taşımaktadır. Yuvarlak formdaki monogram mühür alpha veya delta harfinden oluşmaktadır.

14. Env. No. 12. Metropolis 1993 (V) 137. Dikdörtgen, 1.5 x 0.8 cm. Fig. 14 a-b.

Αα(

Mantar formundaki ağız kenarı korunmuştur. Turuncu renkli kil hamuru içerisinde şamot parçacıkları ve mika katkısı görülmektedir. Kısaltma olarak yazılan mühürde ismin tam şekli hakkında öneride bulunmak, bu üç harf ile başlayan pek çok isim olması nedeniyle, mümkün değildir. Kil hamurunun mika katkılı olması, olasılıkla, Batı Anadolu üretimi bir amphora parçası ile karşı karşıya olduğumuzu göstermektedir.

15. Env. No. 14. Metropolis yüzey 1992, 7.1. Oval, 1.4 x 1.3 cm. Fig. 15 a-b.

AC( retr.

Grimsi renkli kil hamuru ve içerisinde mika katkısı bulunmaktadır. Yüzey sarı-krem renktedir. Kil hamurunun özellikleri, yukarıda No. 9'da görülen Nikandros Grubu'na ait mühürlü kulpun kiline benzemektedir. Ancak burada yer alan kulpun kesiti daha yassıdır. Mühürde hilal biçiminde sigma ve buna bitişik olarak alphanın retrograd olarak kullanıldığı görülmektedir. Kareye yakın bir çerçeve içerisinde aynı harflerden oluşan bir monogram mühür, Ephesos'da ele geçmiş ve Nikandros Grubu olarak sınıflandırılmıştır<sup>39</sup>. Nikandros Grubu'nda monogram mühürlerin kullanıldığı bilindiğinden<sup>40</sup> olasılıkla Metropolis'de ele geçen bu mühür de "kökeni bilinmeyenler mühürler" başlığı altında ele alınmasına karşın büyük olasılıkla bu gruba ait olmalıdır.

16. Env. No. 15. Metropolis Stoa 1993/20. Dikdörtgen, 1.5 x 0.7 cm. Fig. 16a-b.

Καλ(

Yuvarlak formdaki ağız kenarı korunmuştur. Kil hamuru kırmızı renkte ve kalker katkılıdır. Aynı kalıptan elde edilmiş olduğunu düşündüğümüz bir mühür Pergamon'da ele geçmiş ve kökeni tespit edilememiştir. Kal( kısaltmasının yer aldığı fakat farklı kalıptan basılmış dört mühür yine Pergamon buluntuları arasında yer almaktadır<sup>41</sup>.

17. Env. No. 18. Metropolis/Stoa 1993, 26. Dikdörtgen, 3.8 x 1.3 cm. Fig. 17a-b.

Κερυ[

Kırmızı renkte kil hamuruna sahiptir. Korunmuş olan dar ve içi yivli boyun parçası, amphoranın ağzının da oldukça dar olduğunu göstermektedir. Yayılmış bir benzerine rastlanılmayan dikdörtgen formdaki mühür üzerinde kısmen korunmuş olan Kery[ 'nun ne şekilde tamamlanması gerektiğine ilişkin bir öneri bulunmamaktadır.

39Gassner 1997, s. 110, no. 403, Tafel 34 ve Tafel 87 (mühür AK(?) olarak restore edilmiştir, yuvarlak formda ağız kenarına sahiptir).

40Delos XXVII, s. 365.

41Börker-Burow 1998, s. 131, no. 693 ve 694-697.

18. Env. No. 17. Metropolis - Araplıtepe/ 1990. 16. Dikdörtgen, 3.9 x 1.1 cm. Fig. 18a-b.

Μακαρε(ύς)

Turuncu kil hamuru bol kalker katkılıdır. Yüzey açık sarı renktedir. Kulp boyutunun küçük oluşu mühürlü kulpun bir lagynosa veya küçük boyutlu bir amphoraya ait olabileceğini göstermektedir. Dikdörtgen formdaki mühür üzerinde kısaltma olarak yazılmış Makare(us) adı okunmaktadır. Mühürün yayımlanmış bir benzeri bulunmamaktadır<sup>42</sup>.

19. Env. No. 7. Metropolis yüzey 1992, 15. 1. KT 5039. Kare, 1.1 cm. Fig. 19a-b.

ΠΑ(

Pi harfi içerisinde alpha harfinin görüldüğü monogram mühürün yer aldığı amphora kulpunun kili sarımsı renkte, mika, az kalker ve şamot katkılıdır. Bu monogram, farklı kökenlere sahip pek çok amphora kulpu üzerinde karşımıza çıkmaktadır<sup>43</sup>. Ancak kil özellikleri, mühürlü amphora üreticisi kent devletlerinin amphoralarının killeri ile benzerlik göstermemektedir. Kil hamurunda yer alan yoğun mika katkısı, Batı Anadolu'da üretilen seramiklerde karşımıza çıkan bir özelliktir. Batı Anadolu'da bu tarz monogram mühürlü amphora üreten atelyelerin henüz tespit edilmemiş olması, mühürlü kulpu Batı Anadolu üretimi olarak sınıflandırmamızı şimdilik mümkün kılmamaktadır. Ancak bölgede gerçekleştirilecek çalışmalar sonucu ele geçebilecek atelyeler veya seramik çöplüklerine ait buluntular bu konuya açıklık getirecektir.

20. Env. No. 16. Metropolis - Araplıtepe/ 1990. 14. Dikdörtgen, 3.0 x 0.5 cm. Fig. 20a-b.

Σωσυ( ?

Sarımsı kil, az gözenekli ve taşçık katkılıdır. Yüzey sarı-krem renktedir. Mühürde yer alan sigma harfinin yuvarlak, omega harfinin açık oluşu ve amphora kulpunun kil hamurunun özellikleri köken olarak Pamphylia'yı önerebileceğimizi göstermektedir<sup>44</sup>. Çeşitli merkezlerde ele geçen kontektlerden hareketle Pamphylia kökenli amphora mühürleri İ. Ö. II.-I. yüzyıllara tarihlenmektedirler<sup>45</sup>. Benaki Koleksiyonu'nda aynı kısaltmanın yer aldığı bir mühür Nikandros Grubu mühürlü kulpları arasında yer almaktadır<sup>46</sup>. Ancak Metropolis'den ele geçen bu mühürlü kulpun kil hamuru Nikandros Grubu olarak saptanan mühürlü kulpların killeri farklıdır.

42Kos'da aynı ismin görüldüğü yayımlanmamış bir örnek İ. Ö. II.-I. yüzyıllara tarihlendirilmiştir. Bkz. Fraser-Matthews 1987, s. 296.

43M. Coja, "Les centres de productions amphoriques identifiées à Istros", *BCH Suppl.* VIII, s. 417-450, Env. No. 162.; Şenol 1995, s. 44 ve 74, No. 56; Bon-Bon 1957, s. 514, no. 2266; Ephesos'da bu harflerden oluşan bir monogram mühür, "Nikandros Grubu" olarak sınıflandırılmıştır. Bkz. Gassner 1997, s. 110, no. 404, tafel 34 ve 87.

44Pamphylia kökenli amphoralar ve bunların mühürlü kulpları için bkz. Grace 1973, s. 183-208.

45C. Brixhe, "Timbres d'amphores", *Le Dialecte Grec de Pamphylie*, documents et grammaire, Bibliothèque de l'institut française d'études Anatoliennes d'Istanbul, XXVI, Paris, 1976, s. 295-300; Grace 1973, s. 194, *Delos XXVII*, s. 367-369.

46Benaki Koleksiyonu, 758 numaralı kasa No. 34. Bu gruba ait mühürlerde de açık omega veya hilal biçiminde sigma harfleri kullanıldığı görülmektedir.

21. Env. No. 22. Metropolis/ Tiyatro 2000, 0091. Oval, 1.6 x 1.2 cm. Fig. 21a-b.

Sarımsı kahverengi kil hamuru kalker, şamot ve bol mika katkılıdır. Kil rengi yukarıda No. 19'de yer alan mühürlü kulpun kilinden daha açık renktedir. Ligatür olarak yazılmış oval formdaki mührde ny, delta veya alpha (?) ve kappa harfleri seçilmektedir. Nikandros Grubu'na ait No. 10'da yer alan mühür ile aynı alanda ele geçmiştir. Bu veri, mühürü, İ. Ö. II. yüzyılın ikinci yarısına tarihleyebileceğimizi ortaya koymaktadır. Yayınlanmış bir benzerine rastlanmamıştır.

## DİZİN

(Rh. Rhodos, Rh. Per. Rhodos Peraiaı, Kni. Knidos, Nik. Nikandros Grubu, Kh. Khios, Kök. B. Kökeni Bilinmeyen, Üre. Üretici, Yön. Yönetici, Mon. Monogram, Kıs. Kısaltma). (Dizinde yer alan sayılar katalog numaralarını göstermektedir).

### A) Özel İsimler (Yunanca)

- A(?), Kök. B. Mon., 13  
 Ανα(, Kök. B. Kıs., 14  
 AC(, Kök. B. Mon., 15  
 Δ(?), Kök. B. Mon., 13  
 Αινέας (?), Rh. Üre., 1  
 Ζή(ων), Kni. Üre.(Grup B), 8  
 Θρασύδαμοξ, Rh. Yön., 6  
 Ίκέσιος, Kh., 12  
 Καλ(, Kök. B. Kıs., 16  
 Καλλικρατίδας I, Rh. Yön., 7  
 Κερυ[, Kök. B., 17  
 Λίνος(?), Rh. Üre., 1  
 Μακαρε(ύς), Kök. B. Kıs., 18  
 Μέλας, Nik., 11  
 Ξενόστρατος, Rh. Yön., 2  
 Όνάσανδρος, Rh. Yön., 5  
 ΠΑ(, Kök. B. Mon., 19  
 Σωσυ(, Kök. B. Kıs., 20  
 Χάρης, Nik., 9, 10, dipnot 34  
 Φιλοστέφανος II, Rh. Üre., 3

B) Özel İsimler

- Ainos (?), Rh. Üre., 1  
Anaksilas, Rh. Per. Üre., 5  
Aratophanes II, Rh. Yön., 3  
Aristonymos I, Rh. Yön., 3  
Arkhinos, Rh. Yön., 3  
Diandros, Rh. üre., dipnot 26  
Dikaios, Rh. üre., dipnot 26  
Dionysios, Rh. Per. Üre., 2, 6-7, dipnot 25-26  
Diskos II, Rh. Üre., 2  
Epigonos I, Rh. Üre., 2, 4  
Herakleitos, Rh. Per. Üre., 7  
Hestieios, Rh. Yön., 3  
Hieron II, Rh. Yön., 3  
Hieroteles, Rh. Per. Üre., 2, 5, 7  
Kery[, Kök. B., 17  
Khrysaon (Khrysaor), Rh. Yön., 3  
Ksenostratos, Rh. Yön., 2, 4  
Linos, Rh. Üre. dipnot 7  
Nikasagoras I, Rh. Yön., 1  
Philonidas, Rh. Yön., dipnot 26  
Polykrates, Rh. Yön., 4  
Rhodon I, Rh. Per. Üre., 5  
Stennidas, Rh. Üre., dipnot 26  
Thestor, Rh. Yön., 1  
Thrasydamos, Rh. Yön., 4, 6, dipnot 25-26  
Zenon (Grup A), Kn. Üre., 8  
Zenon I, Rh. Üre., 2, 7, dipnot 30  
C) Ay Adları  
Dēlio, Rh. 2  
`Uak...nqioj, Rh. 4  
D) Semboller  
Gül, Rh., 2, Rh. Per. 6, dipnot 26  
Herme, Rh. 3  
Sarmaşık yaprağı, Rh., 1  
Üzüm salkımı, Rh., 1



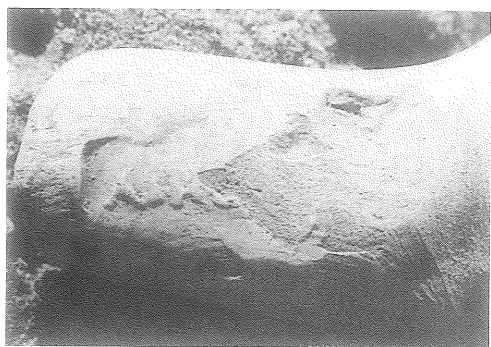
**Bibliyografya ve Kısaltmalar**

- Ariel 1990 Ariel, D.T., Excavations at the City of David 1978-1985, QEDEM, Monographs of the Institute of Archaeology, 30, 1990, s. 29-93.
- Ariel-Finkielsztejn 1994 Ariel, D., Finkielsztejn, G., Stamped Amphora Handles, Tell Anafa I,i, 1994, s.183-240.
- Bon-Bon 1957 Bon, A. M., Bon, A., Les timbres amphoriques de Thasos, Études Thasiennes IV, 1957.
- Börker-Burow 1998 Börker, C., Burow, J., Die hellenistischen Amphorenstempel aus Pergamon, der Pergamon-Komplex, (ed.) Radt, W., Pergamenische Forschungen, Band 11, 1998.
- Buzoianu 1992 Buzoianu, L., "Importurile amforice la Tomis in perioada elenistica", PONTICA XXV, 1992, s. 99-165.
- Calvet 1972 Calvet, Y., " Les timbres amphoriques (1965-1970)", Salamine de Chypre III, Paris,1972.
- Calvet 1982 Calvet, Y., " Les timbres amphoriques", Kition-Bamboula I, Paris, 1982, s. 4-61.
- Cankardaş-Şenol 2000 Cankardaş-Şenol, G., İskenderiye (Mısır) Kurtarma Kazılarında Ele Geçen Hellenistik Dönem Amphora Mühürleri, İzmir, 2000 (yayımlanmamış doktora tezi).
- Cankardaş-Şenol 2001 Cankardaş-Şenol, G., "Hellenistic Stamped Amphora Handles from the Necropolis of Gabbari (Sector 2)", Necropolis 2, Études Alexandrines 7, (eds. J.-Y. Empereur ve M.-D. Nenna), Kahire, 2001 (basımda).
- Conovici-İrimia 1991 Conovici, N., Irimia, M., "Timbres amphoriques et autres inscriptions céramiques découverts à Satu Nou (comm. d'Oltina, dép. de Costantza", Dacia XXXV, 1991, s.139-175.
- Coulson v. d. 1997 Coulson, W. D. E., Mook, M. S., Rehard, J. W., "Stamped Amphora Handles from Tel

- Beersheba", Basor No. 306, May 1997, s. 47-62.
- Criscuolo 1982 Criscuolo, L., Bolli d'anfora greci e romani, La Collezione dell'Università Cattolica di Milano, Studi di Storia Antica 6, Bologna, 1982.
- Delos XXVII Grace, V., Petropoulakou, M.S., "Les timbres amphoriques Grecs", Exploration Archéologique de Délos, Delos XXVII, L'Ilot de la Maison des Comédiens, Paris, 1970.
- Doğer 1996 Doğer, E., "Hisarönü/Çubucak Rodos Amphora Atelyeleri Kazısı", XVIII. Kazı Sonuçları Toplantısı II, Ankara, 1996, s. 235-254.
- Doğer-G. C. Şenol 1997 Doğer, E., Cankardeş-Şenol, G., "Batı Anadolu'daki Yüzey Araştırmalarında Ele Geçmiş Bir Grup Amphora Mühürü", Arkeoloji Dergisi V, İzmir, 1997, s. 33-50.
- Empereur 1988 Empereur, J.-Y., "Producters d'amphores dans les ateliers de Reşadiye (Peninsule de Datça)", Araştırma Sonuçları Toplantısı VI, Ankara, 23-27 Mayıs 1988, s.159-163.
- Empereur 1990 Empereur, J.-Y., "Η ΧΡΟΝΟΛΟΓΗΣΗ ΤΩΝ ΡΟΔΙΑΚΩΝ ΑΜΦΟΡΕΩΝ ΣΤΗΝ ΕΛΛΗΝΙΣΤΙΚΗ ΠΕΡΙΟΔΟ", ANATYPO, Atina 1990, s.199-209.
- Empereur-Hesnard 1987 Empereur, J.-Y., Hesnard, A., "Les amphores hellénistiques", Céramiques Hellénistiques et Romaines II, s. 17-71.
- Empereur-Picon 1986 Empereur, J.-Y., Picon, M., "A la recherche des fours d'amphores", BCH Suppl XIII, Recherches sur les amphores grecques, éd. J.-Y. Empereur, Y. Garlan, Paris, 1986, s. 105-126.
- Empereur-Tuna 1988 Empereur, J.-Y., Tuna, N., "Zénon de Caunos et l'épave de Serçelimanı", BCH CXII, 1988, s. 341-357.

- Finkielsztejn 1993 Finkielsztejn, G. Amphores et Timbres d'Amphores Importées en Palestine à l'Époque Hellénistique: Études de Chronologie et d'Histoire, 1993, (yayımlanmamış doktora tezi).
- Fraser-Matthews 1987 Fraser, P. M., Matthews, E., A Lexicon of Greek Personal Names, Volume I, The Aegean Islands, Cyprus, Cyrenaica, Oxford, 1987.
- Gassner 1997 Gassner, V., "Das Südtor der Tetragonos-Agora, Keramik und Kleinfunde", Forschungen in Ephesos XIII/1/1, Wien, 1997, s. 105-113, 181-187, 252-253, Tafel 33-37, 60-61, 87, 93.
- Ghetov 1988 Ghetov, L., "Sur la concordance chronologique entre les eponymes et les fabricants rhodiens", Akten des XIII. Internationalen Kongresses für Klassische Archäologie, Berlin, 1988, s. 307.
- Grace 1934 Grace, V., The Stamped Amphora Handles Found in the American Excavations in the Athenian Agora 1931-1932, Hesperia III, 1934, s. 197-310.
- Grace 1950 Grace, V., "The Stamped Amphora Handles", Tarsus I, Excavations at Gözlükule, ed. Hetty Goldman, Princeton, 1950, s. 135-148, 167, 168, 179, 227.
- Grace 1953 Grace, V., "The Eponyms Named on Rhodian Amphora Stamps", Hesperia Vol.XXII, 1953, s. 116-128.
- Grace 1956 Grace, V., "Stamped Wine Jar Fragments", Hesperia, Suppl.X, Small Objects from The Pnyx:II, Princeton, 1956, s. 113-189.
- Grace 1963 Grace, V., "Notes on the Amphoras from the Koroni Peninsula", Hesperia XXXII, 3, 1963, s. 319-334.
- Grace 1973 Grace, V., "Imports from Pamphylia", BCH Suppl. 1, Études Déliennes 1, 1973, s. 183-208.

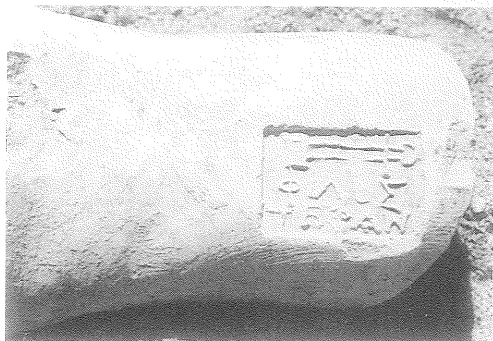
- Grace 1974                      Grace, V., "The Stamped Amphora Handles", Anatolian Collection of Charles University, Kyme I, Praha, 1974, s. 89-97.
- Grace 1986                      Grace, V., "Some Amphoras From a Hellenistic Wreck", BCH Suppl. XIII, Recherches sur les amphores grecques, éd. J.-Y. Empereur, Y. Garlan, Paris, 1986, s. 81-86.
- Jöhrens 1986                    Jöhrens, G., "Zur Herkunft der Amphorenstempeln aus dem Heraion von Samos", BCH Suppl. XIII, Recherches sur les amphores grecques, éd. J.-Y. Empereur, Y. Garlan, Paris, 1986, s. 497-503.
- Levi 1964                        Levi, D., OLBIA, Temenos and Agora, Varna, 1964.
- Nilsson 1909                    Nilsson, M. P., Timbres Amphoriques de Lindos, Publiés Avec Une Étude Sur Les Timbres Amphoriques Rhodiens, Copenhage, 1909.
- Pottier v. d                      Pottier, E., Reinach, S., Veyries, A., La Necropole de Myrina, École Français d'Athenes, Tome I (tarihsiz), s. 223-227.
- Radulescu-Barbulescu-Buzoianu 1987      Radulescu, A., Barbulescu, M., Buzoianu, L., "Importuri Amforice la Albești (jud. Constanta): Rhodos", Pontica XX, 1987, Muzeul de Istorie Nationala și Archeologie Constanta, s. 53-77.
- Sztetyllo 1975                    Sztetyllo, Z., "Timbres amphoriques grecs des fouilles polonaises a Alexandrie (1962-1972)", Études Travaux VIII, Travaux du Centre D'Archéologique Méditerranée de l'Academie Polonaise des Sciences Tome 16, 1975, s. 160-235.
- Sztetyllo 1991                    Sztetyllo, Z., "Pottery Stamps (1975-1989)", NEA PAPHOS IV, Varşova, 1991, s.7-109.
- Şenol 1995                       Şenol, A. K., Erken Knidos Amphoralarında (İ. Ö. III. yüzyıl) Monogram Mühürler, İzmir, 1995 (yayımlanmamış yüksek lisans tezi).



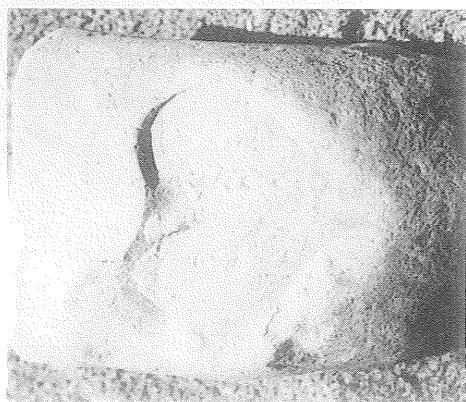
**Fig. 1**



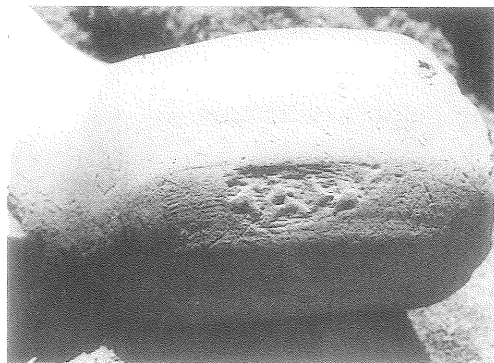
**Fig. 2**



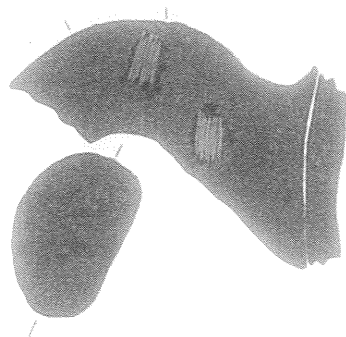
**Fig. 3**



**Fig. 4**



**Fig. 5a**



**Fig. 5b**



Fig. 6



Fig. 7



Fig. 8



Fig. 9a

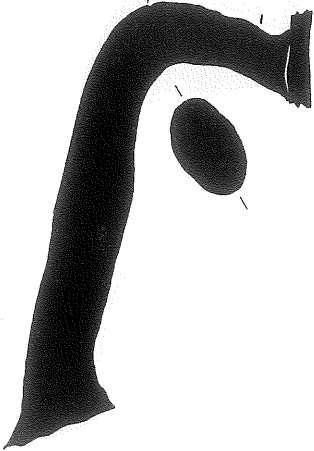


Fig. 9b

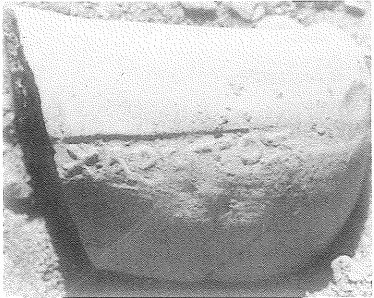
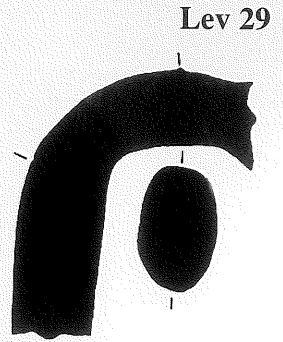


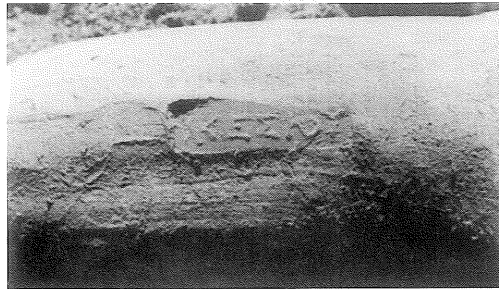
Fig. 10



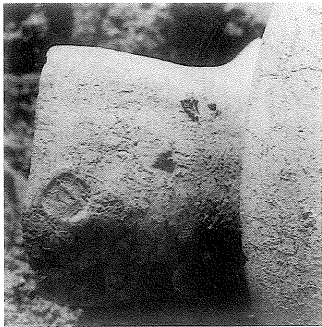
**Fig. 11a**



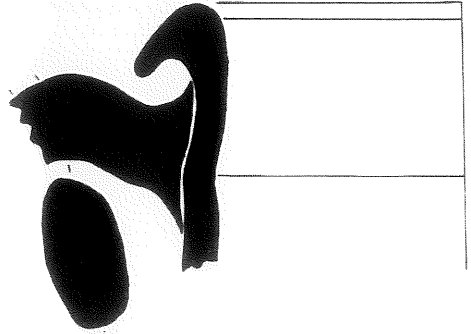
**Fig. 11b**



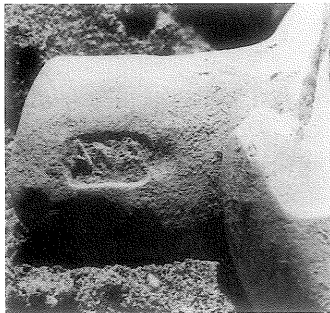
**Fig. 12**



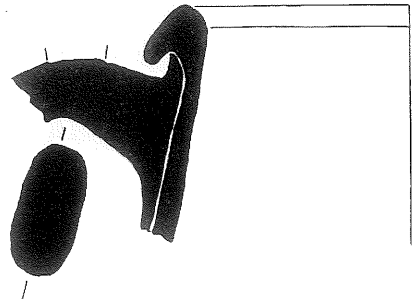
**Fig. 13a**



**Fig. 13b**



**Fig. 14a**



**Fig. 14b**

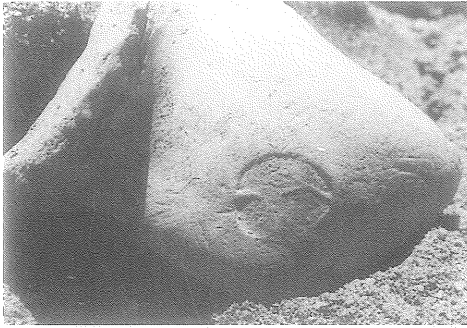


Fig. 15a

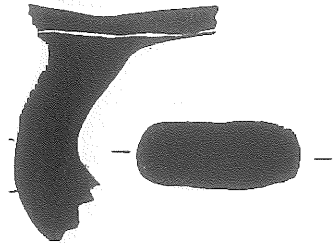


Fig. 15b



Fig. 16a

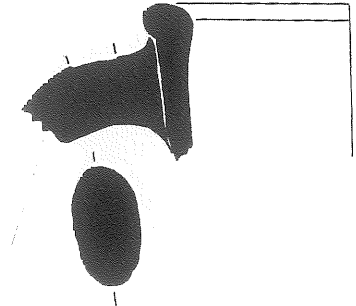


Fig. 16b

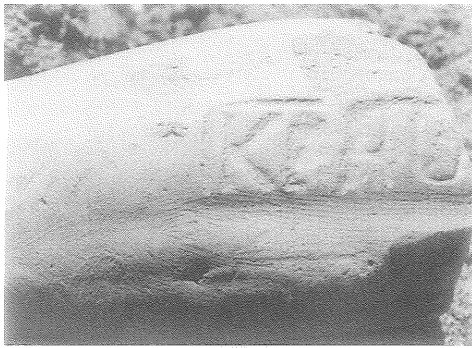


Fig. 17a

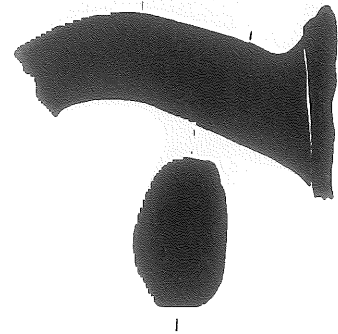


Fig. 17b

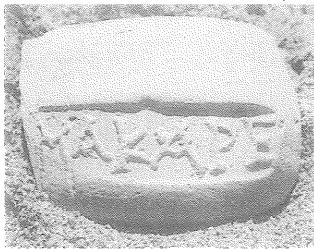


Fig. 18a



Fig. 18b



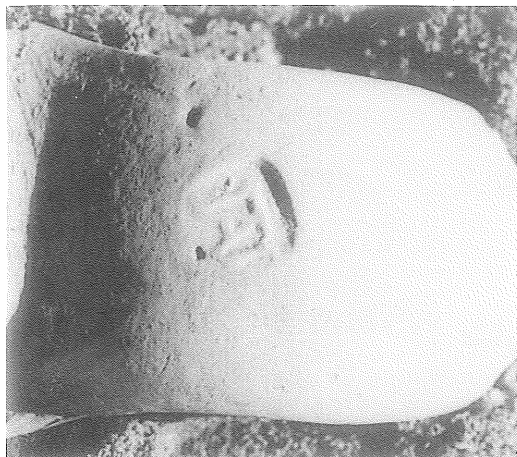


Fig. 19a



Fig. 20a

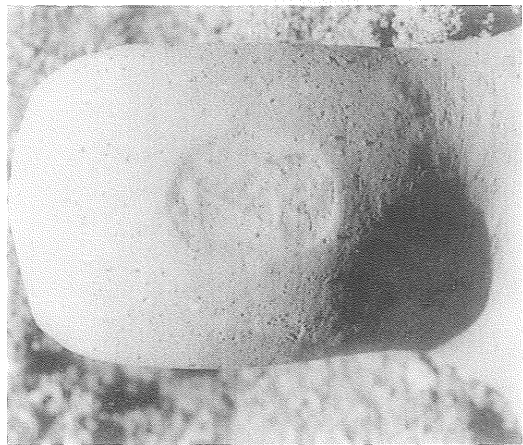


Fig. 21a

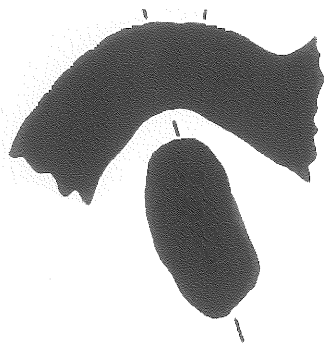


Fig. 19b

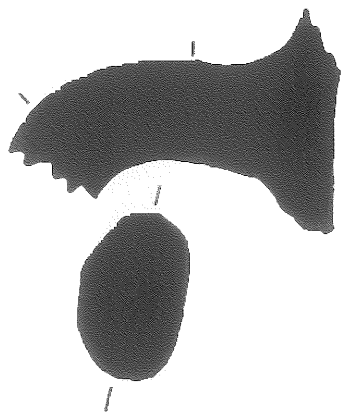


Fig. 20b

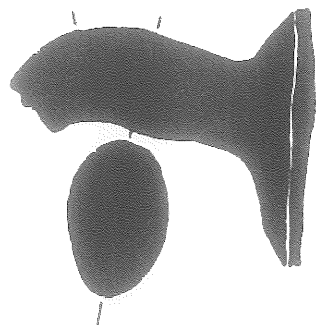


Fig. 21b