



MERSİN ÜNİVERSİTESİ KILIKIA ARKEOLOJİSİNİ ARAŞTIRMA MERKEZİ

(MERSIN UNIVERSITY RESEARCH CENTER OF CILICIAN ARCHAEOLOGY)

**KAAM**

YAYINLARI

**OLBA  
IV**



MERSİN  
2001

KAAM YAYINLARI  
OLBA  
IV

©2001 Mersin/Türkiye  
ISSN 1301-7667

OLBA dergisi hakemlidir

KAAM'ın izni olmadan OLBA'nın hiçbir bölümü kopya edilemez. Alıntı yapılması durumunda dipnot ile referans gösterilmelidir.

It is not allowed to copy any section of OLBA without the permit of KAAM.

OLBA'ya gönderilen makaleler aşağıdaki web adresinde yada KAAM tarafından dağıtılan broşürlerde bildirilmiş olan formatlara uygun olduğu taktirde basılacaktır.

Articles should be written according the formats mentioned in the following web address or brochures distributed by KAAM

Her yıl Mayıs ayında çıkar.

Yayınlanması istenilen makalelerin, her yılın sonuna kadar aşağıda belirtilen iletişim adreslerine teslim edilmiş olması gerekmektedir.

Published each year in May. Articles should be sent to the following correspondence addresses till the end of the year.

OLBA'nın yeni sayılarında yayınlanması istenen makaleler için yazışma adresi:

Correspondance addresses for sending articles to following volumes of OLBA:

Prof. Dr. Serra Durugönül  
Mersin Üniversitesi Fen-Edebiyat Fakültesi  
Arkeoloji ve S. Tarihi Bölümü  
Çiftlikköy Kampüsü  
33342-MERSİN  
TURKEY

DİĞER İLETİŞİM ADRESLERİ

Other Correspondance Addresses

Tel:00.90.324.361 00 01 (10 Lines)/162-163 or 372

Fax: 00.90.324.361 00 46

web mail: [www.kaam.mersin.edu.tr](http://www.kaam.mersin.edu.tr)

e-mail: [Kaam@mersin.edu.tr](mailto:Kaam@mersin.edu.tr)

[Kilikia@usa.net](mailto:Kilikia@usa.net)

Teknik konulardaki yardımlarından dolayı Yrd. Doç Dr. Mustafa AKSAN'a teşekkür ederiz.





MERSİN ÜNİVERSİTESİ  
KILIKIA ARKEOLOJİSİNİ ARAŞTIRMA MERKEZİ  
(KAAM)  
YAYINLARI-IV

MERSIN UNIVERSITY  
PUBLICATIONS OF THE RESEARCH CENTER OF  
CILICIAN ARCHAEOLOGY  
(KAAM)-IV

Editör

Serra DURUGÖNÜL  
Murat DURUKAN

Bilim Kurulu

Prof. Dr. Serra DURUGÖNÜL  
Prof. Dr. Coşkun ÖZGÜNEL  
Prof. Dr. Tomris BAKIR  
Prof. Dr. Hayat ERKANAL  
Prof. Dr. Sencer ŞAHİN  
Prof. Dr.Yıldız ÖTÜKEN



MERSİN  
2001

OLBA'nın basılması için vermiş  
olduđu tüm desteklerden dolayı,  
Mersin Üniversitesi Rektörü  
Prof. Dr. Uğur ORAL'a  
teşekkür ederiz.

## İÇİNDEKİLER/CONTENTS

<b>Nurettin Arslan</b> .....	1
Kilikia Bölgesindeki Grek Kolonizasyonu	
<b>Engin Akdeniz (Lev. 1)</b> .....	19
Pisidya Türünde Bir Depas Amphikypellon	
<b>Şevket Dönmez (Lev. 2-5)</b> .....	27
Amasya Müzesi'nden Merzifon Kökenli Dört Çömlek	
<b>Nesibe Kara (Lev. 6-19)</b> .....	31
Das Ostionische Frauenbild in der Archaischen Zeit	
<b>R. Gül Gürtekin-Demir (Lev. 20-22)</b> .....	65
Three Provincial Marbling Ware with Eastern Greek Aspects in Manisa Museum	
<b>Carola Reinsberg (Lev. 23-26)</b> .....	71
Der Polyxena-Sarkophag in Çanakkale	
<b>Gonca Cankardaş Şenol (Lev. 27-31)</b> .....	101
Metropolis'den Hellenistik Döneme Ait Bir Grup Amphora Mühürü	
<b>N. Eda Akyürek Şahin (Lev. 32-34)</b> .....	117
Eine Kleine Reliefbüste im Museum von Kütahya	
<b>Lale Özgenel (Lev. 35-36)</b> .....	125
Anadolu'daki Yunan Dönemi Konutlarında Mekan Tanımı, Kullanımı ve Cinsiyet	
<b>Fikret Özbay (Lev. 37-42)</b> .....	145
Elaiussa Sebaste ve Korykos Su Sistemi	
<b>N. Eda Akyürek Şahin</b> .....	163
Büyük Çiftçi Tanrısı Zeus Bronton, Arkeolojik ve Epigrafik Belgelerle Phrygia'da Bir Zeus Kültü	
<b>Emel Erten (Lev. 43)</b> .....	183
A Glass Bottle with Three Pinched Feet in The Marmaris Museum	
<b>Burcu Ceylan (Lev. 44-53)</b> .....	189
Geç Antik Dönem Batı Anadolu Bazilikaları	
<b>Ayşe Aydın (Lev. 54-56)</b> .....	203
Die Langgewichte aus den Museen in Adana und Mersin	
<b>Lale Doğer (Lev. 57-71)</b> .....	209
İzmir Arkeoloji Müzesindeki Bitkisel Bezemeli Sgraffito Bizans Kapları	
<b>Suna Güven (Lev. 72-73)</b> .....	225
Kıbrıs'ta Artemis	

**İZMİR ARKEOLOJİ MÜZESİNDEKİ  
BİTKİSEL BEZEMELİ SGRAFFİTO BİZANS KAPLARI  
(Lev. 57-71)**

\*Lale Doğer

**ABSTRACT**

There are 46 Byzantine glazed sgraffito open vessels in the Izmir Archeological Museum, all of which are found under water and whose origins are not known. However, it is realized from their general appearance that they have stayed under water for a long time and have been destroyed.

This article includes 13 vessels (bowl, dish) with floral decorations among this group of Byzantine glazed sgraffito vessels. Although these 13 vessels arrived to the Izmir Museum in three separate groups, they present a homogenous character in decoration and shape when they are closely studied. The relevant vessels are dated between mid-12 th and early 13 th century.

İzmir Arkeoloji Müzesi Bizans Sırlı Seramik Koleksiyonunda sgraffito tekniği ile işlenmiş 46 adet açık kap bulunmaktadır. Çanak, tabak ve kase formundaki bu kaplar 1971 yılında satın alma, 1974 yılında hibe ve 1988 yılında envanter edilen büyük bir müsadere grubu ile müzeye intikal etmişlerdir. Hiç birinin buluntu yeri belli değildir ancak genel görünüşleri ile sualtı buluntusu oldukları teşhis edilebilmektedir. Biraraya getirildiğinde homojen karakter gösteren kapların tümü genel anlamda kırmızı hamurludur. İç yüzey ile dış yüzey ağız kenarları beyaz-krem renk astarlı ve şeffaf monokrom sırla kaplıdır. Hiç birinde üçayak izine rastlanmaz. Kap merkezlerindeki bezemeyi esas alan bir sınıflamayla, bir adedinde insan figürü, 32 adedinde hayvan figürleri, 13 adedinde ise bitkisel bezemeli kompozisyon görülür.

Bu makaleye konu olan bitkisel bezemeli kompozisyona sahip 13 adet kap ise, 8 adet çanak, 1 adet kase, 1 adet düz tabak, 3 adet çukur tabaktan ibarettir. Kaplar deniz altı şartlarından oldukça etkilenmiş olup, iç ve dış yüzeylerinde yer yer kalın kalker tabakası mevcuttur. Hamur, astar, sır ve bezemelerinin de çoğu tahrip olmuştur.

Hamur renkleri kırmızımsı sarı, kırmızımsı kahverengi, açık kırmızı, sarımsı kırmızı tonlarında değişmekte olup buluntular arasındaki 12445 envanter numaralı çanaktan alınan hamur örneğinin, TÜBİTAK (Türkiye Bilimsel Araştırmalar Kurumu) Kimya Bölümü tarafından Atomik Absorbsiyon yöntemi kullanılarak yapılan analizi; Ca:3.55 %, Mg: 2.32 %, Fe: 4.62 %, Cr: 0.01%, Ni: 0.009 %, Al: 9.00 %, Ti:0.49 % değerlerini vermiştir.

Korunmuş örnekler beyaz astar ile şeffaf sarı ve krem renk sır taşırlar.

Kapların iç yüzeylerinde yer alan genel bezeme kompozisyonu, merkezi bir madalyonu çevreleyen çeşitli genişlikte dar bantlardan ibarettir. Madalyonlarda tercih edilen motif türü palmet'in çeşitli yorumlarıdır. Bu örnekler, minik bir ağacı anımsatan küçük bir sap üzerinde iki kenarı lopçuklu geniş bodur palmet motifi ile Ch. Morgan'ın "Dağılmış-Bölünmüş palmet" olarak tanımladığı tiplerdir (fig.1)<sup>1</sup>.

\*Yrd. Doç. Dr. Lale Doğer, Ege Üniv. Edebiyat Fak. Sanat Tarihi Bl. Bornova İzmir/TÜRKİYE

<sup>1</sup>Palmet tiplerinin tanımları ve örnekler için bkz. Corinth XI, 34, fig. 23, a-e, no. 997, 1438, 1205, 1206

Dar bantlarda ise dejenera çizilmiş kıvrım dallara yer verilmiştir<sup>2</sup>. Bantların kontur çizimlerinde pergel kullanıldığı, kap merkezindeki pergel ayağı izlerinden anlaşılmaktadır.

İzmir Arkeoloji Müzesi'nin 12450 envanter numaralı küçük çanağı (fig.2, 3), merkezindeki balık pulu gibi dolgulanmış küçük madalyonunda, kısa saplı, tepede bir, iki yanda dörder adet lopçuğu ile ilk tanım çerçevesindeki palmet motiflerinden birini sergiler. Bu madalyonu sırasıyla, uçları çengel şeklinde Kufi yazı taklidi<sup>3</sup> motifler taşıyan genişçe bir bant, stilize boncuk görünümlü dar bir band<sup>4</sup> ile dejenera olmuş kıvrım dal motifleri taşıyan iki adet bant çevreler.

Bu kompozisyonun benzeri Bodrum Sualtı Arkeoloji Müzesindeki yine bir sualtı buluntusu olan 7609 envanter numaralı çanakta da görülmekte olup palmet motifinin kenarlarının düz olması farklılık gösterir. Kufi yazı taklidi motifler de dejenera karakterdedir<sup>5</sup>. Bu örneğin de çok yakın bir benzeri Atina Paul Kanellopoulos Müzesindeki 12. yüzyıl ortasına tarihlenmiş bir tabakta izlenir. Ancak merkezdeki motif bu kez adeta bir yaprak şeklinde çizilmiştir (fig.4, 5). Kiklad yakınlarındaki Ege Adaları veya Dodekanes (Oniki Adalar) olarak adlandırılan adalara yakın bir batıktan gelen ve Berlin Müzesinde bulunan bazı kaplarda da benzer bezemeler bulunmaktadır. Bu kaplardan 30/66 envanter numaralı çanakta palmet motifli madalyon, uçları çengel biçimli Kufi yazı taklidi motifler taşıyan bir bant ve boncuk görünümlü dar bant ile çevrelenirken, 29 / 66 envanter numaralı başka bir çanakta, benzer motifler farklı kompozisyonda yerleştirilmişlerdir<sup>6</sup>. Pelagos

2Seri çizimlerle çok stilize hale gelmiş kıvrım dal motifleri Bizans seramik terminojisinde "dejenere kıvrım dal motifleri" olarak tanımlanmaktadır. Bandların tanımı ve çeşitleri için bkz. Corinth XI, 33, fig. 22 g-h ; 34. Dejenere kıvrım dal taşıyan iki dar bandlı kompozisyonlar için bkz. Corinth XI, 278, no. 1179; Hayes 1992, pl. 10 b ve 11 d ; Ergil 1994, 37, no. 1-6 ; Bodrum Sualtı Arkeolojisi Müzesi env. no. 3628 ve 7608; kazıma-sgraffito teknikli kaplarda örnekler için bkz. Corinth XI, pl. XIVIII d, no. 1437 ; Alanya Müzesi env. no. 1. 29. 75, 1. 30. 75; Antalya Müzesi, env. no. 3523, 3564, 3566, 3569, 3575, 3576, 3649, 3656, 1.12.78, 68 (etüt). tek bandlı örnekler için bkz. Frantz 1938, 447, fig. 9(A42) ; Corinth XI, 131, fig. 105, no. 1234, pl. XLIV b, no. 1185, pl. XLIII d, no. 1211; Elbern 1972, 43, abb. 4; The Malcove Collection 1985, no. 254 ; Alanya Müzesi env. no. 2583, 1.25.75, 1.31.75.

3Kufi Yazı Taklidi Motiflerle Bezeli sgraffito ve kazıma-sgraffito teknikli Bizans seramiklerinde bu tür bezemelere ilişkin bir tipoloji denemesi için bkz. Doğer 1999, 149-151

4Boncuk görünümlü dar band ve dejenera boncuk görünümlü dar band tanımları için bkz. Corinth XI, 30 Dejenere boncuk görünümlü dar band örnekleri için bkz. Corinth XI, 132, fig. 106, 1174, 278, no. 1127; The Malcove Collection 1985, 184, no. 255 ; Armstrong 1989, 31, fig. 18 (37); Megaw -Jones 1983, pl. 26 (2,4). Kazıma - sgraffito teknikli kaplardaki örnekleri için bkz. Waage 1933, 314, fig. 10 h, j ; Corinth XI, pl. XLVIII a, no. 1463; Bakırtzıs 1981, 426, fig. 7. Geniş oyma teknikli kaptaki bir örnek için bkz. Corinth XI, LIII k, no. 1775. Boncuk görünümlü dar band örnekleri için bkz. Corinth XI, 120, fig. 94, no. 971; 148, fig. 123, no. 1455, 149, fig. 125, no. 1436, 177, fig. 160, no. 1438, pl. XXXIX g, i, no. 976, 946, pl. XLIV e, no. 192, pl. XIVIII c, no. 1445

512. yüzyıl ortasının karakteristik bezemesi Dejenere Kufi Yazı Taklidi motiflerden bazı örnekler için bkz. Corinth XI, 132, fig. 106, no. 1174 ; 282, fig. 199, no. 1173; Elbern 1972, 42, abb. 1.; Harrison-Fırath 1970, fig. 12 ; Ioannidaki - Dostoglou 1989, 164, fig. 8, 12

6Berlin Müzesi 29/66 envanter numaralı çanakta merkezde kuş figürüne yer verilmiş olup, boncuk görünümlü dar band, palmetlerle alternatifli kullanılmış dejenera kıvrım dal ve Kufi yazı taklidi bandları yer alır. Aynı müzedeki 26/66 envanter numaralı kazıma-sgraffito teknikli bir tabakta da merkezde aslan figürüne yer verilmiş olarak benzer kompozisyonun tekrarlandığı izlenmektedir. Örnekler için. Elbern 1972, 44, abb. 6, 5; 42, abb. 1; Kap merkezinde aslan figürünün yer aldığı kazıma -sgraffito teknikli diğer bir örnek de Pelagos batığından ele geçmiş olup kenar bandlarında

batığı buluntu grubu içerisindeki diğer bir kapta da, dejenere boncuk görünümlü dar bant ile kıvrım dal taşıyan bant arasına önceki örneklere benzer palmetler yerleştirilmiştir<sup>7</sup>. İstanbul Arkeoloji Müzesindeki iki çanakta, merkezi madalyonlardan birinde yuvarlak lopçuklu, diğerinde düz kenarlı kısa saplı palmet yer alırken, bu madalyonlar yine dejenere kıvrım dal taşıyan iki dar bandla çevrelenmişlerdir<sup>8</sup>. Selçuk-Ayasuluk Tepesinden ele geçmiş bir gövde parçasında da, merkezi madalyondaki palmetin balık pulu gibi dolgulanmış zemin üzerinde bulunduğu, Dejenere Kufi motifler ve boncuk dizisi bandları ile çevrelendiği görülür (fig. 6).

Dağılmış-bölünmüş palmet olarak tanımlanan<sup>9</sup> motifin bir tipi, İzmir Müzesindeki 12432 envanterli düz tabak (fig. 7, 8) ile 14696 envanterli orta boy çanakta (fig. 9, 10) temsil edilmektedir. İçleri balık pulu gibi dolgulanmış çift konturlu merkezi madalyonlara yerleştirilmiş bu palmetler, dik eksenle ortadan ikiye bölünen, yan kenarların iki veya üç dilimli olarak düzenlendiği oldukça dejenere<sup>10</sup> örneklerdir. Merkezi madalyon halindeki bu motifi yine dejenere bitkisel kıvrım dal taşıyan iki dar band çevrelemektedir.

Bezeme çok az değişikliklerle benzer örnekler, Alanya Müzesi 1.30.75, Antalya Müzesi 3529, 3536, Bodrum Sualtı Arkeoloji Müzesi 7582 envanter numaralı kaplarda ve İstanbul Arkeoloji Müzesi ile Atina Kanellopoulos<sup>11</sup> Müzesindeki sualtı buluntusu kaplarda izlenmektedir. Korinthos kazılarında ele geçmiş Gelişmiş Stil sgraffito grup içindeki kaplarda da benzer kompozisyonlar<sup>12</sup> görülmektedir.

Dağılmış-bölünmüş palmet motifinin diğer bir yorumu da, merkezsel bir madalyon içinde, devamlı kavisli hatlarla parçalı birçok elemandan oluşturulmuş<sup>13</sup> ve Ch. Morgan tarafından "Spiral Stil -Grup II" sınıflaması<sup>14</sup> içerisinde esinlenilmiş tiptir. Bu motif 12. yüzyılın ilk yarısının favori

aynı palmetler Dolgun Kufi Yazı Taklidi motiflerle birlikte yer almıştır. Örnek için bkz. Kritzas 1971, 178, eik. 7; Dolgun Kufi Yazı Taklidi motiflerin tanımı için bkz. Doğer 1999,149

7Örnek için bkz. Kritzas 1971, 176, eik. 1; benzer palmetler için bkz. Hayes 1992, pl. 11 c; Pelagos Batığı Buluntuları arasındaki Kufi yazı taklidi motiflerle bezeli bazı kaplar için bkz. Dina 1999,136 kat.no:151, 141 kat.no:161

8Örnekler için bkz. Ergil 1994, 37, no. 1-2

9bkz. Corinth XI, 34, fig. 23 e, no. 1206

10Ch. Morgan'ın kronolojisi içinde 12. yüzyıl ortalarına tarihlenen Gelişmiş Stil (Developed Style) sgraffito seramikler üzerinde görülen ve pek çoğu erken 12. yüzyılın İnce Stil (Fine Style) seramiklerden aktarılan bezeme motifleri önceki örneklerle göre daha seri, oldukça stilize karakterde çizim içerdiklerinden Bizans seramik teknolojisinde dejenere sıfatı ile kullanılmaktadır. Ancak özellikle 12. yüzyıl ortasına tarihlenmiş Pelegos batığı buluntuları içinde pek çok kap Morgan'ın tipolojisine uygun dejenere uyarlanmış motifler taşıdığı halde bazı araştırmacılar motiflerin bu dejenerasyonunun 12. yüzyılın son on yılında olduğu düşüncesindedir ve 12.yüzyıl ortasından sonuna değin görülen ince uçlu aletle çizilmiş sgraffito örnekleri Fine Sgraffito olarak tanımlamaktadırlar. Bkz. Papanikola 1999, s.19.

11İstanbul Arkeoloji ile Atina Kanellopoulos Müzeleri'ndeki örneklerde, merkezdeki iki parça halindeki palmetler iki uçtan birer şerit ile birbirleriyle bağlantılıdır. Bkz. Ergil 1994, 37, no. 3; Brouscari 1988, 506, fig. 4

12Korinthos'tan örnekler için bkz. Corinth XI, 131, fig. 105, no. 1234 (orta band zikzak motifler içerir); 287, no. 1235, 1236

13bkz. Corinth XI, 34, fig. a, b ; no. 997, 992

14Korinthos'tan örnekler ve tanımlar bkz. Corinth XI, 120-123, fig. 96, no. 980 ; pl. XLI a, c, no. 992, 1004



deseni olmuş, 12. yüzyıl ortası ve ikinci yarısında da kullanılarak<sup>15</sup>, 12-13. yüzyıl boyama-sgraffito teknikli seramiklerde de yer almıştır<sup>16</sup>.

İslam sanatı kaynaklı<sup>17</sup> olan bu tipin özenli örnekleri İzmir Arkeoloji Müzesinde bulunan 532.6.971 envanterli çukur tabak ile 14695 envanterli çanağı süsleyen palmetlerdir.

532.6.971 envanter numaralı çukur tabağın merkezi madalyonunda yer alan motif, özenlice oluşturulmuş, birbirini izleyen spiraller taşıyan dar bir bantla çevrelenmiştir<sup>18</sup> (fig.11, 12). Benzer örnek Korinthos kazılarında ele geçmiş olup<sup>19</sup>, kenar bandı farklılığı ile benzerleri yine Korinthos ve İstanbul Arkeoloji Müzesindeki bir çanakta izlenmektedir<sup>20</sup>.

14695 envanter numaralı çanağı süsleyen palmetler de oldukça aşınmış olmalarına karşın özenli çizimleriyle dikkati çekmektedirler (fig. 13). Bu örnekte merkezi madalyon dejenere kıvrım dal taşıyan iki bandla çevrelenmiş olup, benzerleri Alanya 1.31.75 (bant bir adet), Antalya 2523, 3546, 3649 envanter numaralı sualtı buluntusu kaplarda bulunmaktadır. Ayrıca merkezi madalyonun tekrarları ile oluşturulmuş değişik bir kompozisyon da Bodrum Sualtı Arkeoloji Müzesi'ndeki 2268 envanter numaralı kapta görülmektedir.

İzmir Müzesindeki 12446 envanterli çanak da, spirallerin kavisiyle büyük ve devamsız çizgilerle oluşturulmuş, hatta geniş açılı üçlü spirallere dönüşmüş olmasından dolayı artık "Üçlü Spiraller"<sup>21</sup> olarak tanımlanan bezemelere sahiptir (fig. 14). Bölümler arasına yine tek spiral ve eğik hatlarla küçük motifler yerleştirilmiştir. Merkezi madalyon oldukça dejenere bitkisel kıvrım dal taşıyan iki dar bantla çevrelenmiştir.

518.6.971 envanterde kayıtlı diğer bir çanakta aynı kompozisyon bulunmakla beraber, bezeme yoğun kalker tabakası altındadır (fig. 15). Bu nedenle özellikle merkezi madalyondaki spirallerin detayları belirlenememektedir.

Benzer örneklere Atina Agorası<sup>22</sup>, Selçuk - Ayasuluk Tepesi, St. Jean Kilisesi buluntuları arasında<sup>23</sup> ve Arnavutluk Durres (Draç) Müzesi<sup>24</sup> ile Antalya Müzesi 3649 envanter numaralı kaplarda rastlanmaktadır.

12436 envanterde kayıtlı çanakta yer alan bezeme üçlü spiral motifinin en kaliteli çizimlerinden birini göstermektedir (fig. 16, 17 ). Üç konturlu

15Tarihleme için bkz. The Malcove Collection 1985, 184; Beşiktepe (Troia) buluntusu bir örnek için bkz. Böhlendorf 1997, taf.17 (115)

16Örnekler ve gelişimi için bkz. Bajalović 1978, 64, 67, 66, fig. 1-5; Frantz 1938, 442, fig. 5 (A26, 27); Armstrong 1989, 9, fig. 4 (31); Corinth XI, pl. XLVII a, no. 1379, 1397

17İslam seramiklerindeki örnekler için bkz. Porter-Watson 1987, 238 B9; 240 B15; 243 B29; Phylon 1980, 268, fig. 588, 589; Bizans seramiğindeki örneği için bkz. Corinth XI, 34, fig. 23 a, no. 997

18Kenar bandın benzerleri için bkz. Corinth XI, pl. XLI a, no. 992; The Malcove Collection 1985, 184, no. 255; Barnea 1989, 141, fig. 10; Popović 1989, 121, fig. 2(3)

19Örnek için bkz. Corinth XI, pl. XLI c, no. 1004

20Korinthos buluntusu ve İstanbul Arkeoloji Müzesi'ndeki örnekler için bkz. Corinth XI, 121, fig. 96, no. 980; Ergil 1994, 37, no. 7 (kenar bandı çok dejenere kıvrım dal içermektedir)

21Üçlü spiral tanımlaması için bkz. Corinth XI, 279, no. 1138

22Örnekler için bkz. Frantz 1938, 444, fig. 7 (A41), 447, fig. 9 (A42)(kenar bandı bir adet); merkezi madalyonun boyalı, sgraffito teknikli seramiklerdeki benzerleri için bkz. Corinth XI, XLVII a, no. 1379; dar bandın benzeri için bkz. Antalya Müzesi 1.12.73 envanter numaralı kap

23Örnek için bkz. Parman 1978, res. 22 a,b

24Örnekler için bkz. Hoti 1989, 33, tab. III, no. 9 ve 13

madalyon içine eşit açılı düzgün çizimli üç adet spiral ile ara bölümlere yine kavisli yarı daire hatlarla işlenmiş minik kıvrım dallar ve tek spiraller yerleştirilmiştir. Pergelle çizilen madalyon konturlarında üçüncüsünün birkaç kez denendiği dikkati çekmektedir. Benzerleri Atina Agorası<sup>25</sup> ve Korinthos<sup>26</sup> buluntuları ile Antalya Müzesindeki 1. 73. 73 envanter numaralı kaplarda görülmektedir<sup>27</sup>.

İzmir Müzesi 12452 numaralı envanterinde kayıtlı (fig.18, 19) küçük kasede çift konturlu merkezi madalyona benzer motif daha az özenle işlenmiş olup, benzerleri Antalya Müzesi 3578, Bodrum Sualtı Arkeoloji Müzesindeki 3628 envanter numaralı kaplarda görülmektedir. 12433 envanterli sığ kaseye de gelişigüzel üç adet spiral ile iç kontura dayandırılmış üçgen bir motif işlenmiştir (fig. 20). Bu bezemenin tam benzeri Korinthos buluntusu bir tabak üzerindedir<sup>28</sup>. Atina Agorası<sup>29</sup> ve Thebai (Thive)<sup>30</sup> ve Selçuk - Ayasuluk Tepesinden<sup>31</sup> benzer örnekler ele geçmiştir. Alanya Müzesinde 1. 26. 75, Antalya Müzesinde 3572, Bodrum Sualtı Arkeoloji Müzesindeki 2268, 7605 (merkezi madalyonu dejenere kıvrım dal taşıyan bant çevreler) envanter numaralı çanaklar da benzer bezemelere sahiptirler. İstanbul'da Yeni Postane<sup>32</sup>, Yunanistan'da Khalkis<sup>33</sup>, Sparta ve yakınlarında<sup>34</sup> Orta Phokis'te Valtesi<sup>35</sup> ile Kıbrıs'ta<sup>36</sup> ele geçmiş bazı örneklerde de yukarıdaki çeşitlemelere benzer spiral bezemeler görülmektedir.

Bitkisel bezemelerin diğer bir çeşidi, bu kez merkezden çıkarak aynı yöne kıvrılan dalları temsil eden ve spiral detaylarla işlenmiş merkezi motiftir. İzmir Müzesindeki 12438 envanterli küçük çanak da, bu kez yan lopçukları tamamen düzleşerek kısa saplı bir yaprak haline gelmiş palmet motifi görülmektedir (fig. 21). Bu kabın merkezindeki balık pulu gibi

25 Örnek için bkz. Waage 1933, s. 30, fig. 7 k

26Korinthos buluntuları için bkz. Corinth XI, 130, fig. 140 a ; boyama-sgraffito teknikli bir örneği için bkz. Corinth XI, 175, fig. 158 c, no. 1402

27Aynı bezeme 12.yy. ortasına tarihlenmiş boyalı- sgraffito teknikli seramiklerde de görülmekte olup Pelagos Batığı, Euboea Adası'ndan bazı örnekler için bkz. Dina 1999, 142 kat.no:163; Michalou-Alevizou 1999, 42 kat.no:26

2812. yüzyıl ortasına tarihlenen gelişmiş stil sgraffito grup içinde yer alan bu kap, araştırmacı tarafından Atina Akropolisinin kuzey yamacında bulunan ve I. Ioannes Komnenos (1118-1143) sikkeleriyle tarihlenen benzer bir örnekle karşılaştırılarak, bezemenin daha erken tarihi işaret edebileceği belirtilir. Bkz. Corinth XI, 130, fig. 104 a, no. 1138; 122, dip not. 12 ; 135, dipnot. 16 . 12. yüzyıl ortasına tarihlenen diğer Korinthos buluntuları için bkz. Corinth XI, 278, no. 1126, 279, no. 1138

29Atina Agorası buluntuları, II.Ioannes Komnenos (1118-1143) ve I. Manuel Komnenos'un (1143-1180) sikkeleriyle tarihlenen Period II. de ele geçişlerdir. Bkz. Frantz 1938, 432

30Thebai'den ele geçen örnek, kırık ve noksan olmasına rağmen kabaca çizilmiş üçlü spiral motifi taşıdığı anlaşılmaktadır. Araştırmacı bu bezemeyi Skopelos batığından ele geçen bir çanaktaki bezemeye yakın ilgili bulmaktadır. Ancak iki örnekte kaba çizimli spiraller benzemekle birlikte kompozisyonun farklı olduğu izlenmektedir. Karşılaştırma için bkz. Armstrong 1993, 312, fig. 9, pl. 33, 313, no. 137; Armstrong 1991, 342, fig. 7 (17).

31Örnek için bkz. Parman 1978, res. 22 c

32Örnek için bkz. Wallis 1907, pl. VII, fig. 18

33Örnek için bkz. Georgopoulou - Meladini 1973-74, 328 a

34Sparta ve yakınlarındaki buluntular için bkz. Dawkins-Droop 1910-1911, pl. 15, no. 9 (non - vidi); Vassi 1993, 292, no. 10

35Örnek için bkz. Armstrong 1989, 17, fig. 11 (25)

36Bu buluntu araştırmacı tarafından ithal olarak tanımlanarak 12. yüzyılın ilk yarısına ait olabileceği belirtilir. Bilgi ve örnek için bkz. Taylor-Megaw 1951, 141, pl. IX. 1 (2)

dolgulanmış madalyon içine, birbirleriyle bağlantılı dört adet kenarları düz yarım palmet motifi yerleştirilmiş olup<sup>37</sup>, sırasıyla dejenere boncuk görünümlü dar bant ile dejenere bitkisel kıvrım ve zikzaklar taşıyan iki dar bant tarafından çevrelenmiştir.

Kenar bantlarında bazı değişiklikler tespit edilen benzer örnekler 12. yüzyıl ortasının Gelişmiş Stil sgraffito teknikli Korinthos<sup>38</sup> ve Büyük Saray buluntuları<sup>39</sup> arasında izlenmektedir. Korinthos'ta ele geçmiş örneklerden birinde madalyondaki yarım palmet motiflerinin bir kenarı lopçuklu düzenlenmiş, boncuk görünümlü dar bant ve kıvrım dal taşıyan genişçe iki bant tarafından çevrelenmiştir. Diğer buluntuda ise kenar lopçukları daha belirgin yedi adet yarım palmetin yer aldığı madalyonu sırasıyla yine boncuk görünümlü dar bant, örgü ve dejenere Kufi yazı taklidi motifler taşıyan iki dar bant çevrelemektedir. İstanbul Büyük Saray buluntusunda dört adet yarım palmet motifiyle merkezi madalyon çok benzer görünümde olup, madalyon bu kez çift konturlu dar bant ve balık pulu zemin üzerinde dolgun Kufi yazı taklidi motifler taşıyan genişçe bir bant ile çevrelenmiştir. Pelagos batığı buluntusu bir çanakta da dört adet düz kenarlı palmet dalı yerleştirilmiş benzer madalyonu dejenere Kufi yazı taklidi motif taşıyan geniş bir bant çevrelemektedir<sup>40</sup> (fig. 22).

Bazı kaplarda ise bu kez merkezden çıkarak aynı yöne kıvrılan dalları temsil eden ve spiral detaylarla işlenmiş merkezi motifler görülmektedir. Yine Spiral Stil olarak adlandırılan üslup içindeki bu bezemeler diğer örneklerden farklı olarak merkezde serbest olarak yer almakta ancak önceki örneklerle benzer şekilde dejenere kıvrım dal taşıyan iki dar bantla çevrelenmektedirler.

Bezemelerinin büyük çoğu yıpranmış ve noksan olan İzmir Müzesindeki 12445 envanter numaralı çanak da bu tip bir kompozisyona sahiptir (fig. 23, 24). Kabın merkezinde radyal olarak aynı yönü takip eden beş adet spiral motif, ayrıca içiçe iki açılı şeklindeki motiflerle birleştirilmek istenmiş, iç açılar acele el hareketleri ile çizilen spiral şeklindeki hatlarla oluşturulmuşlardır.

Bezeme ve form bakımından benzerlikler, Korinthos, Atina Agorası Grup A, II - III. Dönem, Sparta ve Büyük Saray, Saraçhane buluntuları ile araştırmacılar tarafından 12. yüzyıl ortasına tarihlendirilen Pelagos Batığı, Atina Kanellopoulos Müzesi, İstanbul Arkeoloji Müzesi, Arnavutluk Durres Müzesindeki kaplarla kurulmaktadır.

37R.B.K. Stevenson, İstanbul Büyük Saray buluntusu bir kabın merkezinde de yer alan bu kompozisyonda, madalyonun balık pulu gibi dolgu zemini esas motif gibi algılayarak, motifi eğri hatlarla oluşturulmuş swastika motifi olarak tanımlar. Bkz. Stevenson 1947, 55, pl. 26. fig. 2

38Örnekler için bkz. Corinth XI, 288, fig. 201, no. 1237 ; 282, fig. 199, no. 1173

39Bu kap I. Manuel Komnenos (1143-1181) sikkesinin de bulunduğu tabaka V' den ele geçmiştir. Bkz. Stevenson 1947, 56-57, pl. 26 (2)

40Örnek için bkz. Ioannidaki- Dostoglou 1989,164, fig.12; uçları palmetli kıvrımların bir madalyon etrafına fisto şeklinde yerleştirilerek kullanıldığı örnekler de mevcuttur. Örnek için bkz. a.g.e;166,fig.16; Elbern 1972,42, abb.2;Corinth XI,149,fig.125, no.1436; pl.XLVII d, no.1437; Hayes 1992, pl.10 c

8140 envanter numaralı çukur tabakta ise merkezi motif, çok özensizce birbirine yakın üç adet spiral ile bu spiralleri birleştiren düzgün olmayan yarı dairelerden ibarettir (fig. 25, 26 ).

Kap formları bakımından da benzerlikler gösteren tüm bu karşılaştırma örneklerinin yanısıra, İzmir Müzesi ile Alanya, Antalya, Fethiye, Bodrum Sualtı Müzelerindeki benzer örneklerin bu müzelere geliş şekli ve içerikleri incelendiğinde her bir girdinin içinde kazıma, slip ve akıtma teknikli Ege-Bizans (Aegean Ware) kaplarının da mevcut olduğu tespit edilmekte olup, bu kapların Kastellorizo batığı buluntularıyla da ilişkileri görülmektedir<sup>41</sup>.

Kastellorizo batığı ve benzer örnekleri araştırmacılar tarafından genellikle 12. yüzyıl ile 13. yüzyıl başlarına tarihlendirilmekle birlikte, müzelerimizdeki örneklerin de değerlendirilmesi sonucu; henüz üretim yeri hakkında bilgilerimiz olmasa da bu seramiklerin en erken 12. yüzyıl ortası I. Manuel Komnenos Dönemine (1143-1180) tarihlenebileceği, en azından 1180 yılına kadar üretilmiş olabilecekleri ve son üretilmeye kullanım süreci de eklendiğinde, 12. yüzyıl sonları ve 13. yüzyıl başlarına kadar tarihlenen tabakalardan ele geçmelerinin normal olacağı görüşü ağırlık kazanmaktadır<sup>42</sup>.

Henüz erişemediğimiz koleksiyonlar ile devam eden kazı ve yüzey buluntuları bilgilerimizi genişletmeye devam edecektir.

#### KATALOG

No. I: (fig.2,3) Tüm çanak. Dış yüzey kalker tabakası ile kaplı, iç yüzey temizlenmiş. Bibliyografya : L.Doğer, "İzmir Arkeoloji Müzesi Bizans Sırlı Seramik Koleksiyonu", Tepekule Tarih Yerel Tarih Araştırmaları Dergisi,sayı 1(2000), sy:63 tablo 1a.Buluntu Yeri:Bilinmiyor. Müze Env. No. : İzmir Arkeoloji Müzesi 12450. Müzeye Geliş şekli : Müsadere. Ağız Çapı : 0. 210.Taban Çapı : 0. 090. Yükseklik : 0. 074. Hamur : Kırmızımsı sarı (5 YR 6/8), hamur içinde köşeli kum ve 2-3 milimetre boyutlarında kireç zerreleri . Astar : Aşınmış. Ağız kenarının iç ve dış yüzeyinde izler mevcut. Sır :

<sup>41</sup>İzmir, Alanya, Antalya, Fethiye ve Bodrum Sualtı Müzelerindeki envanter kayıtları hakkında ayrıntılı bilgi için bkz. Doğer 2000, 1-9; Doğer 1998, 183; İzmir Müzesine 1974 yılında hibedilen 8140 envanter numaralı bitkisel dekorlu sgraffito seramikle beraber giren ve Kastellorizo buluntusu slip teknikli seramiklere benzer seramikler için bkz. Doğer 1998, 191, res.4, 193, res.8, 194, res.14 ;bu grupta birlikte gelen yine Kastellorizo batığı buluntuları benzeri kazıma dekorlu kaplar için bkz. Doğer 2000, 77, no.6, 94, no.58; İzmir Müzesine 1971 yılında satın alma ile giren 532.6.971, 518.6.971 envanter numaralı bitkisel dekorlu sgraffito seramiklerle beraber giren ve Kastellorizo buluntusu slip teknikli seramiklere benzer seramikler için bkz. Doğer 1998, 186, no. 7, 9, 11; ayrıca bu grupta Kastellorizo buluntusu akıtma boya teknikli seramiklerin benzeri kaplarda bulunmakta olup envanter numaraları 530.6.971, 524.6.971, 509.6.971, 55.6.971, 507.6.971, 508.6.971, 525.6.971, 506.6.971 dir. Müsadere edilerek 1988 yılında envantere geçirilmiş 166 adet seramik kap içindeki 12450, 12432, 14696, 14686, 12446, 12436, 12452, 12433, 12438, 12445 envanter numaralı bitkisel dekorlu sgraffito seramikle beraber giren ve Kastellorizo buluntusu slip teknikli seramiklere benzer seramikler için bkz. Doğer 1998, 190, res.2, 191, res.5, 192, res.7, 193,186, no.13, 187, no.14 ;bu grupta birlikte gelen yine Kastellorizo batığı buluntuları benzeri kazıma dekorlu kaplar için bkz. Doğer 2000 ; kat.no. 1-5, 7,9, 11,13, 14,16, 17, 20, 21-24, 26-, 35-40, 42, 44, 48,51-55 ;bu grupta birlikte gelen yine Kastellorizo batığı buluntuları benzeri akıtma boya teknikli kapların envanter numaraları 12397,14669, 12429, 12423, 14554, 12367, 14680, 12363, 12377,12379, 12430, 14553, 14659, 12382, 14673, 12381, 14672, 12366, 14676, 12370, 14698, 14729, 12364, 14685, 14701, 14686, 14660, 12386, 12394,14663, 12388, 12415 dir.

<sup>42</sup>Kastellorizo batığı buluntularının tarihlendirilmesi konusunda geniş bilgi için bkz. Doğer 2000, 70-74;Kastellorizo batığı ve buluntuları hakkında bilgi için Michailidou 1999, 143-157

Tamamen aşınmış. Form : Dışa doğru açılan alçak halka kaide, merkezde düz derin gövde, sivriltilmiş dudak. Benzer Örnekler : Form için bkz (ağız çaplarında az değişikliklerle). Corinth XI, fig. 95d, no. 997; fig. 103k, no. 1222 ; fig. 140d, no. 1729 ; Alanya Müzesi, env. no. 1. 29. 75 ; Antalya Müzesi, env. no. 1.12.78 ; 3564, 3565, 3566, 3569, 3675.

No. 2 : (fig.7, 8) Tüm düz tabak. Bibliyografya : Yayınlanmadı. Buluntu Yeri : Bilinmiyor. Müze Env No : İzmir Arkeoloji Müzesi 12432. Müzeye Geliş şekli : Müsadere. Ağız Çapı : 0. 240. Taban Çapı : 0. 084. Yükseklik : 0. 036. Hamur : Kırmızımsı kahverengi (5YR 5/4). Astar : İç yüzey ile dış ağız kenarında beyaz astar. Sır : Çok aşınmış. İç yüzeyde açık sarı veya krem renk şeffaf pırlıltılar mevcut. Form : Dik, kalın, alçak halka kaide, merkezde düz, dışa doğru açılan yayvan ve şişkin gövde, sivriltilmiş dudak. Benzer Örnekler : Form ; Corinth XI, fig. 103g, no. 1143, fig. 128c, no. 1507 ; Stevenson 1947, pl. 20 (2-4) ; Megaw 1983, 253, fig. 9 (O3) ; Armstrong 1989, 9, fig. 4 (32) ; Hoti 1989, 231, tab. I, no. 17.

No. 3: (fig.9, 10) Birleştirilmiş dört parça halinde çanak. Gövdede küçük bir parça kırık ve noksan. İç ve dış yüzey kısmen kalker tabakası ile kaplı. Bibliyografya : Yayınlanmadı. Buluntu Yeri : Bilinmiyor. Müze Env No : İzmir Arkeoloji Müzesi 14696. Müzeye Geliş şekli : Müsadere. Ağız Çapı : 0. 266. Taban Çapı : 0. 088. Yükseklik : 0. 118. Hamur : Kırmızımsı kahverengi (5 YR 5/4). Astar : İç yüzey ile dış ağız kenarında beyaz astar. Sır : Çok aşınmış. İç ve dış yüzey ağız kenarlarında şeffaf sarı renk kalıntılar mevcut. Form : Dışa doğru açılan alçak halka kaide, merkezde kalınlaştırılmış dış bükey orta derinlikte yayvan gövde, hafif içe çekik ağız kenarı, yuvarlatılmış dudak. Benzer Örnekler: Form için bkz. Corinth XI, 152, fig. 128g, (no. 1594) ; Antalya Müzesi, env. no. 3529, 3536

No. 4 : (fig.11, 12) Çukur tabak. Gövde de aşınma suretiyle oluşmuş küçük bir delik . Bibliyografya : L.Doğer, "İzmir Arkeoloji Müzesi Bizans Sırlı Seramik Koleksiyonu", Tepekule Tarih Yerel Tarih Araştırmaları Dergisi, sayı 1(2000), sy:63 tablo 1b. Buluntu Yeri : Bilinmiyor. Müze Env No : İzmir Arkeoloji Müzesi 532.6.971. Müzeye Geliş şekli : Satın alma. Ağız Çapı : 0. 188. Taban Çapı : 0. 105. Yükseklik : 0. 044. Hamur : Aşınmış. Kırmızımsı sarı (5 YR 6/8)). Köşeli kum ve 2 - 3 mm boyutlarında kireç parçaları mevcut. Astar : Aşınmış. Beyaz renkli kalıntılar mevcut. Sır : Tamamen aşınmış. Form : Dışa doğru açılan çok alçak basit halka kaide, merkezde kalınlaştırılmış dış bükey yayvan ve şiş gövde, gövde geçişinde keskin kavisli hemen hemen düşey ağız kenarı, sivriltilmiş dudak. Benzer Örnekler : Form ; Corinth XI, fig. 103d, no. 1138 ; Elbern 1972, 42 (çizim A) ; Megaw 1983, 250, fig. 7, (M 16)

No. 5 : (fig.13) Üçte biri noksan, iki parça halinde birleştirilmiş çanak. İç ve dış yüzey kısmen kalker tabakası ile kaplı. Bibliyografya : Yayınlanmadı. Buluntu Yeri : Bilinmiyor. Müze Env No : İzmir Arkeoloji Müzesi 14695. Müzeye Geliş Şekli : Müsadere. Ağız Çapı : 0. 265. Taban Çapı : 0. 102. Yükseklik : 0. 076. Hamur : Kırmızımsı kahverengi (5YR 5/4). Astar : Aşınmış. İç yüzeyde ve dış ağız kenarında kalıntılar mevcut. Sır : Aşınmış. İç yüzeyde ve dış ağız kenarında şeffaf açık sarı renk kalıntılar mevcut. Form : Dik, içten kademeli alçak halka kaide, merkezde dış bükey orta derinlikte

yayvan gövde, hemen hemen düşey kalınlaştırılmış ağız kenarı, sivriltilmiş dudak. Benzer Örnekler : Form; Megaw 1983, 250, fig. 7, (M 13).

No. 6 : (fig.14) Tüm çanak. Bibliyografya : Yayınlanmadı. Buluntu Yeri : Bilinmiyor. Müze Env. No : İzmir Arkeoloji Müzesi 12446. Müzeye Geliş Şekli : Müsadere. Ağız Çapı : 0. 251. Taban Çapı : 0. 113. Yükseklik : 0. 071. Hamur : İç yüzey kırmızımsı kahverengi (5 YR 5/4), dış yüzey kırmızımsı sarı (5 YR 6/6). Astar : Aşınmış. İç yüzeyde beyaz astar, dış yüzey ağız kenarında izi mevcut. Gövde üzerinde pembemsi kalıntılar gözlenir. Sır : Aşınmış. İç yüzeyde şeffaf açık sarı renk kalıntılar, dış ağız kenarında da iz mevcut. Form : Alçak halka kaide, dışa doğru açılan yayvan gövde, sivriltilmiş dudak

No. 7 : (fig.15) Tüm çanak. İç ve dış yüzey yoğun kalker tabakası ile kaplı. Bibliyografya : Yayınlanmadı. Buluntu Yeri : Bilinmiyor. Müze Env. No : İzmir Arkeoloji Müzesi 518.6.971. Müzeye Geliş Şekli : Satın alma. Ağız Çapı : 0. 255. Taban Çapı : 0. 107. Yükseklik : 0. 070. Hamur : Kırmızımsı kahverengi(5 YR 5/4). Astar : İç yüzeyde beyaz astar. Sır : İç yüzeyde şeffaf sarı renk sırlı. Form : Alçak halka kaide, dışa doğru açılan orta derinlikte yayvan gövde, basit ağız kenarı, sivriltilmiş dudak

No. 8 : (fig.16, 17) İki parça halinde birleştirilmiş, ağız kenarı restorasyonla tümlenmiş çanak. İç yüzey ağız kenarı ile dış yüzey kalker tabakası ile kaplı. Bibliyografya: Yayınlanmadı. Buluntu Yeri : Bilinmiyor. Müze Env No : İzmir Arkeoloji Müzesi 12436. Müzeye Geliş Şekli : Müsadere. Ağız Çapı : 0. 275. Taban Çapı : 0. 110-0. 115. Yükseklik : 0. 086. Hamur : Açık kırmızı (2,5 YR 6/6). Astar : Aşınmış. İç yüzeyde beyaz renk astar kalıntıları mevcut . Sır : Tamamen aşınmış. Form : Alçak düzensiz halka kaide, orta derinlikte yayvan gövde, gövdeden ağıza geçiş keskin kavisli düşey ağız kenarlı, sivriltilmiş dudak. Kaide altında çark izleri mevcut.

No. 9 : (fig.18, 19) Tüm kase. İç yüzey ağız kenarı ve dış yüzey kalker tabakası ile fosil kalıntıları kaplı. Bibliyografya : L.Doğer, "İzmir Arkeoloji Müzesi Bizans Sırlı Seramik Koleksiyonu", Tepekule Tarih Yerel Tarih Araştırmaları Dergisi,sayı 1(2000),sy:63 tablo 1c. Buluntu Yeri : Bilinmiyor. Müze Env. No. : İzmir Arkeoloji Müzesi 12452. Müzeye Geliş Şekli : Müsadere. Ağız Çapı : 0. 150. Taban Çapı : 0. 065. Yükseklik : 0. 060. Hamur : Kırmızımsı kahverengi (5 YR 5/4). Astar : Tamamen aşınmış. Sır : Tamamen aşınmış. Form : Dışa doğru açılan alçak halka kaide, basit ağız kenarına doğru genişleyen derin gövde, sivriltilmiş dudak. Benzer Örnekler : Form ; Ölçülerde az farklılıklarla, Alanya Müzesi, 1. 35. 75, 1. 36. 75 (akıtma boya teknikli), 1. 37. 75 (akıtma boya teknikli), 1. 34. 75 (slip teknikli), 2588 ; Bodrum Sualtı Arkeoloji Müzesi, Env. No. 7608-7609, 4288-4289 (akıtma boya teknikli), 3969 ; Frantz 1938, 447, fig. 9, (A 42) ; Corinth XI, fig. 103. 1, no. 1249

No. 10 : (fig.20) Tüm çukur tabak. Dış yüzey tamamen kalker tabakası ile kaplı. Bibliyografya : Yayınlanmadı. Buluntu Yeri : Bilinmiyor. Müze Env. No. : İzmir Arkeoloji Müzesi 12433. Müzeye Geliş Şekli : Müsadere. Ağız Çapı : 0. 246. Taban Çapı : 0. 110. Yükseklik : 0. 055. Hamur : Kırmızımsı kahverengi (5 YR 5/4). Astar : Aşınmış. İç ve dış yüzey ağız kenarında beyaz renk kalıntılar mevcut. Sır : Aşınmış. Şeffaf krem renk zerrelere mevcut. Form : Yuvarlatılmış kenarlı hafif dışa açılan alçak halka kaide, merkezde dış bükey

dışa doğru açılan yayvan gövde, sivriltilmiş dudak. Benzer Örnekler : Form ; Antalya Arkeoloji Müzesi, env. no. 3576 ; Frantz 1938, fig. 33 (A 17) ; Corinth XI, 137, fig. 111e, no. 1308 ; 206, no. 1315; Megaw 1983, 252, fig. 8 (N. 16)

No. 11 : (fig.21) Dörtte biri kırık ve noksan çanak. Ağız kenarı ile dış yüzey kısmen kalker tabakası ile kaplı. Bibliyografya : Yayınlanmadı. Buluntu Yeri: Bilinmiyor. Müze Env. No. : İzmir Arkeoloji Müzesi 12438. Müzeye Geliş Şekli : Müsadere. Ağız Çapı : 0. 220. Taban Çapı : 0. 094. Yükseklik : 0. 075. Hamur : Kırmızımsı kahverengi (2 YR 5/4). Astar : Çok aşınmış. İç ve dış yüzey ağız kenarında beyaz renk kalıntılar mevcut. Sır : Çok aşınmış. İç ve dış yüzey ağız kenarında şeffaf sarı renk zerreler mevcut. Form : Hafif dışa açılan alçak halka kaide, merkezde dış bükey basit ağız kenarına doğru incelen çeperli orta derinlikte gövde, ucu küt sivri dudak. Benzer Örnekler : Form; Frantz 1938, fig. 33 (A 31)

No. 12 : (fig.23, 24) Üçte biri kırık ve noksan çanak. İç yüzey kısmen, dış yüzey tamamen kalker tabakası ile kaplı. Bibliyografya : Yayınlanmadı. Buluntu Yeri : Bilinmiyor. Müze Env No : İzmir Arkeoloji Müzesi 12445. Müzeye Geliş Şekli : Müsadere. Ağız Çapı : 0. 262 . Taban Çapı : 0. 104. Yükseklik : 0. 080. Hamur : Sarımsı kırmızı (5 YR 5/5). Astar : Çok aşınmış, izler mevcut. Sır : Çok aşınmış. İç yüzeyde şeffaf sarı renk kalıntılar mevcut. Form : Dik alçak halka kaide, merkezde inceltilmiş orta derinlikte gövde, hafif dışa açılan düşeye yakın ağız kenarı, yuvarlatılmış dudak

No. 13 : (fig.25, 26) Ağız kenarından bir parça kırık ve noksan çukur tabak. Bibliyografya : Yayınlanmadı. Buluntu Yeri : Bilinmiyor. Müze Env. No. : İzmir Arkeoloji Müzesi 8140. Müzeye Geliş Şekli : Hibe. Ağız Çapı : 0. 193. Taban Çapı : 0. 104. Yükseklik : 0. 045. Hamur : Sarımsı kırmızı (5 YR 5/6). Astar : İç yüzeyde beyaz astar, dış ağız kenarında pembe renk iz mevcut (7,5 YR 8/3). Sır : İç yüzey ve dış ağız kenarı şeffaf krem renk sırlı. Form : Geniş tam gelişmemiş çok alçak halka kaide, merkezde dış bükey hafifçe yukarı açılan şiş ve yayvan gövde, gövde geçişinde keskin kavisli yüksek hemen hemen düşey ağız kenarı, sivriltilmiş dudak. Benzer Örnekler: Form ; Hoti 1989, 233, tab. III, no. 14 ; Hayes 1992, 45, fig. 17, no.7.

## FIGÜR LİSTESİ

- Fig. 1 Korinthos buluntularında tanımlanan Dağılmış-Bölünmüş Palmet Tipleri, (Corinth XI, 34, fig.23)
- Fig. 2,3 İzmir Arkeoloji Müzesi 12450 envanter numaralı çanak
- Fig. 4 Bodrum Sualtı Arkeoloji Müzesi 7609 envanter numaralı çanak
- Fig. 5 Atina Kanellopoulos Müzesi koleksiyonu (Brouscari 1988, 506, fig.5)
- Fig. 6 Selçuk Ayasuluk Tepesi 1961 Mezar Buluntusu
- Fig.7, 8 İzmir Arkeoloji Müzesi 12432 envanter numaralı tabak
- Fig.9, 10 İzmir Arkeoloji Müzesi 14696 envanter numaralı çanak
- Fig.11, 12 İzmir Arkeoloji Müzesi 532.6.971 envanter numaralı tabak
- Fig.13 İzmir Arkeoloji Müzesi 14695 envanter numaralı çanak
- Fig.14 İzmir Arkeoloji Müzesi 12446 envanter numaralı çanak
- Fig.15 İzmir Arkeoloji Müzesi 518.6.971 envanter numaralı çanak
- Fig.16, 17 İzmir Arkeoloji Müzesi 12436 envanter numaralı çanak
- Fig.18, 19 İzmir Arkeoloji Müzesi 12452 envanter numaralı kase
- Fig.20 İzmir Arkeoloji Müzesi 12433 envanter numaralı tabak
- Fig.21 İzmir Arkeoloji Müzesi 12438 envanter numaralı çanak
- Fig.22 Pelagos batığı buluntusu (Ioannidaki-Dostoglou 1989, 164, fig.12)
- Fig.23, 24 İzmir Arkeoloji Müzesi 12445 envanter numaralı çanak
- Fig.25, 26 İzmir Arkeoloji Müzesi 8140 envanter numaralı tabak



## Bibliyografya ve Kısaltmalar

- Armstrong 1989 Armstrong, P., "Some Byzantine and Later Settlements in Eastern Phokis", BSA 84 (1989), 1-47
- Armstrong 1991 Armstrong, P., "A Group of Byzantine Bowls from Skopelos", OJA 10 (3) 1991, 335-347
- Armstrong 1993 Armstrong, P., "Byzantine Thebes: Excavations on the Kadmeia, 1980", BSA 88 (1993), 295-335
- Bajalovic-Pesic 1978 Bajalovic-Pesic, M., "Roads and Time of Imports Byzantine Pottery with spiral Motifs into the Balkans", Archaeologia Iugoslavica 19 (1978), 64-68
- Bakirtzis 1981 Bakirtzis, Ch. Papanikola-Bakirtzis D., "De la céramique byzantine en glaçure à Thessalonique", Byzantino-Bulgarica 7 (1981), 421-445
- Barnea 1989 Barnea, I., "La céramique byzantine de Dobroudja, X-XII siècles", BCH Suppl XVIII (1989), 131-142
- Böhlendorf 1997 Böhlendorf, B., "Die Glasierte Byzantinische Keramik des Beşik-Tepe (Tpoas)", Studia Troica, Band 7 (1997), 363-463, Tafel 1-35
- Brouscari 1988 Brouscari, E., "Collection Paul Canellopoulos: Vases Byzantins", BCH 112 (1988), 503-517
- Corinth XI Morgan, Ch. H., Corinth, The Byzantine Pottery, Volume XI, Harvard, 1942
- Dina 1999 Dina, A., "The Byzantine Shipwreck at Pelagonesos-Alonnesos", Ed.by. Byzantine Glazed Pottery Ceramics. The Art of Sgraffito, Athens 1999, 122-142
- Doğer 1998 Doğer, L., "İzmir Arkeoloji Müzesi Koleksiyonları'ndaki Sualtı Buluntusu Slip Teknikli Bizans Seramikleri", Adalya III (1998), İst. 1999, 179-194

- Doğer 1999 Doğer, L., "Kufi Yazı Taklidi Motiflerle Bezelı Sgraffito, Kazıma-Sgraffito Teknikli Bizans Seramikleri", *Antika&Dekorasyon ve Sanat Dergisi* 55 (1999), 148-151
- Doğer 2000 Doğer, L., *İzmir Arkeoloji Müzesi Örnekleriyle Kazıma Dekorlu Ege-Bizans Seramikleri*, Ege Üniversitesi, Edebiyat Fakültesi Yayınları, İzmir, 2000
- Elbern 1972 Elbern, V. H., "Mittelbyzantinische Sgraffito-Keramik: Neuerwerbungen für dieFrühchristlich-Byzantinische Sammlung", *Berliner Museen. Berichte aus den Staatlichen Museen Preussische Kulturbesitz*, Nf. 22 (1972), 2, 41-51
- Ergil 1994 Ergil, T., "1970'de Bodrum'da Batık Gemiden Çıkan Bizans Dönemi Seramik Kapları", *Antik & Dekor* 26 (1994), 36-39
- Frantz 1938 Frantz, A., "Middle Byzantine Pottery in Athens", *Hesperia* VII, 2, (1938), 429-467
- Harrison-Fıratlı 1970 "Excavation at Saraçhane in İstanbul, 1968", *TAD XVIII-2*, 1969, Ankara 1970, 191-198
- Hayes 1992 Hayes, J. W., *Excavations at Saraçhane in İstanbul, 2: The Pottery*, Princeton, 1992
- Hoti 1989 Hoti, A., "Ene me glazure nga qyteti i Durrësit", *Iliria* 1 (1989), 213-240
- Ioannidaki-Dostoglou 1989 Ioannidaki-Dostoglou, E., "Les Vases de L'Épave Byzantine de Pelagonnese-Halonnese", *BCH Suppl XVIII* (1989), 157-171
- Κριτζας 1971 Κριτζας, Χ., "Το Βυζαντινον ναύαγιον Πελαγοννессου - Αλοννессου" *Αρχαιολογικά Ανάλεκτα ες Αθηνον*, IV.2 (1971), 176-185
- Megaw-Jones 1983 Megaw, A. H. S. -Jones, R. E., "Spectrographic Analyses of Byzantine and Allied Pottery", *BSA* 78 (1983), 235-265

- Μελαδινη-Γεοργοπουλου 1973-74 Μελαδινη-Γεοργοπουλου, Μ., "Μεσαιωνικα Μνημεια Ευβοιας 1973-1974", Αρχαιολογικόν Δελτίον, Τομος 29 (1973-1974), Μερως Β' 2-Χρονικα, Αθηναι, 1979, 499-512
- Michalou-Alevizou 1999 "Painted Sgraffito Ware", Ed.by. Byzantine Glazed Pottery Ceramics. The Art of Sgraffito, Athens 1999, 42
- Michailidou 1999 Michailidou, Μ., " Byzantine Pottery from Kastellorizo Shipwreck", Ed.by. Byzantine Glazed Pottery Ceramics. The Art of Sgraffito, Athens 1999, 143-157
- Papanikola 1999 Papanikola-Bakirtzi, D., "Byzantine Pottery", Ed.by. Byzantine Glazed Pottery Ceramics. The Art of Sgraffito, Athens 1999, 17-24
- Parman 1978 Parman, E., Bizans Keramik Sanatı ve Ayasuluk Tepesinde Bulunan Bizans Keramikleri, (Yayınlanmamış Doktora Tezi), H. Ü. Arkeoloji ve Sanat Tarihi Bölümü, Ankara 1978
- Philon 1980 Philon, H., Early Islamic Ceramics. Benaki Museum Athens, Vol. I, Great Britain 1980
- Popovic 1989 Popovic, M., "Importation et production locale de céramique à Ras (Fin XI-début XIII siècle)", BCH Suppl XVIII (1989), 119-130
- Porter-Watson 1987 Porter, V. -Watson, O., "Tell Minis' Wares", Syria and Iran Three Studies in Medieval Ceramics. Islamic Art IV Edited by. J. Allan, C. Roberts, Oxford 1987, 175-
- Stevenson 1947 Stevenson, R. B. K., "The Pottery", The Great Palace of the Byzantine Emperors, First Report 1935-1938, Oxford (1947), 29-63
- Taylor-Megaw 1951 Taylor, J. Du. -Megaw, A. H. S., "Cypriot Medieval Glazed Pottery", Report of the Department of Antiquities Cyprus 1937-1939, Nicosia. 1951, 1-13

- The Malcove Collection 1985      The Malcove Collection. A Catalogue of the Objects in the Lilian Malcove Collection of the University of Toronto. Edited by Sheila D. Campbell. Toronto, 1985
- Waage 1933      Waage, F. O., "Roman and Byzantine Pottery from the Agora", *Hesperia* 2 (1933), 308-328
- Wallis 1907      Wallis, H., *Byzantine Ceramic Art*, London, 1907

### Konu Hakkında İncelenmesi Önerilen Diğer Kaynaklar

- Doğer, L., "İzmir Arkeoloji Müzesi Bizans Sırlı Seramik Koleksiyonu", *Tepekule Tarih Yerel Tarih Araştırmaları Dergisi* I (2000), İzmir, 62-70
- Doğer, L., "İslam Sanatı Etkisinde Palmet Motifli Sırlı Bizans Seramikleri", *Arkeoloji ve Sanat* 88 (1999), 40-43
- Doğer, L., "İslam Sanatı Etkili Kufi Yazı Taklidi Motiflerle Bezeli Bizans Seramikleri", *Antika&Dekorasyon ve Sanat Dergisi* 51 (1999), 90-93
- Dawkins, R. M. -Droop, J. P., "Byzantine pottery from Sparta", *BSA* XVII (1910-1911), 23-28
- Philotheou G. -Michailidou M., "Plats byzantins provenant d'une épave près de Castellorizo", dans Deroche V., Spieser J., M., "Recherches sur la céramique byzantine", *BCH Suppl* XVIII, 173-176
- Γ. Φιλοτεου, Μ. -Μιχαηλιδου, Μ., "Βυζαντινά πινάκια από το φορτίο ναυαγισμένου πλοίου κοντά στο Καστελλορίζο", *Αρχαιολογικόν Δελτίον* 41 (1986), 1991, 271-328

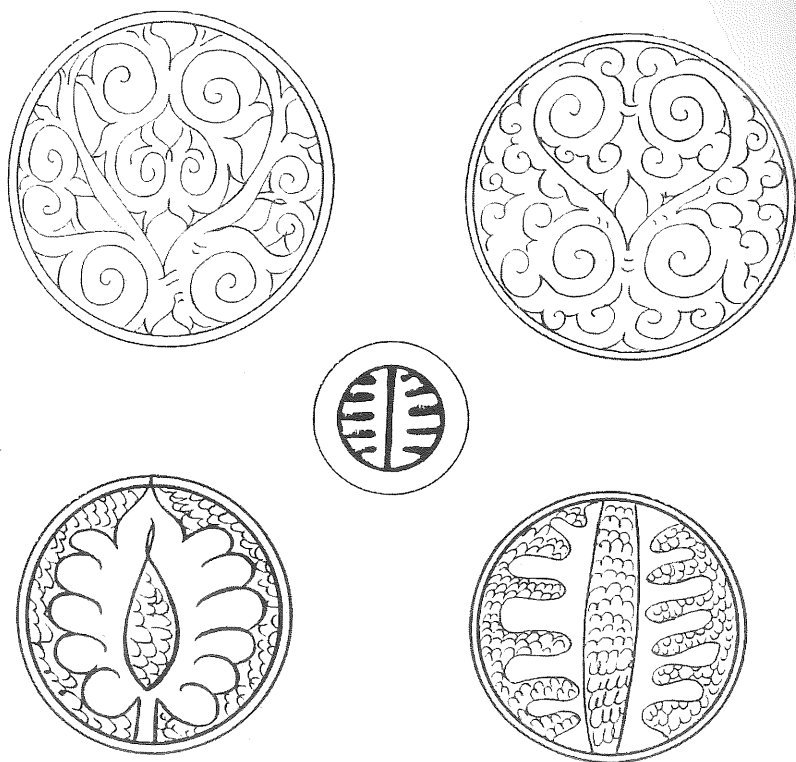


Fig. 1



Fig. 2

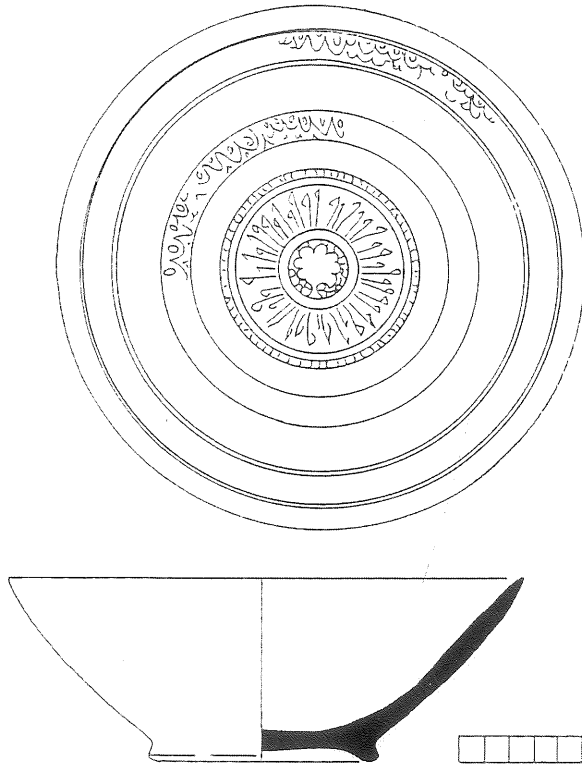


Fig. 3

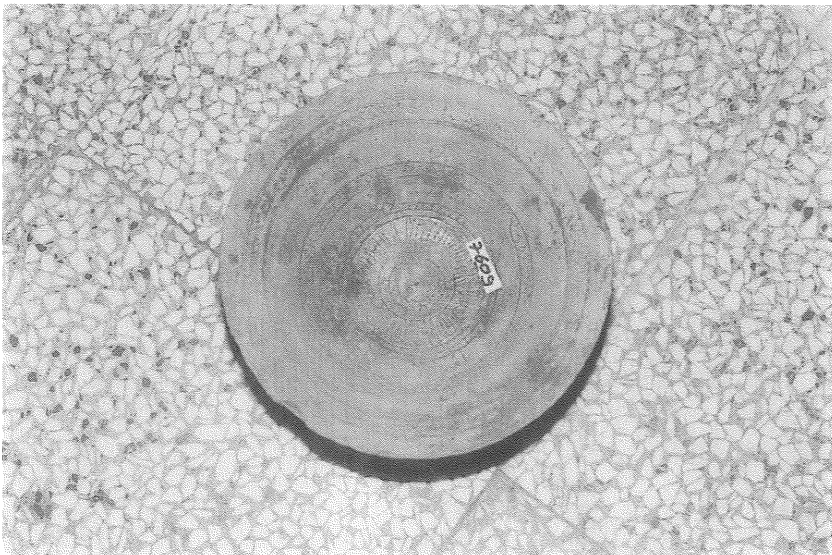
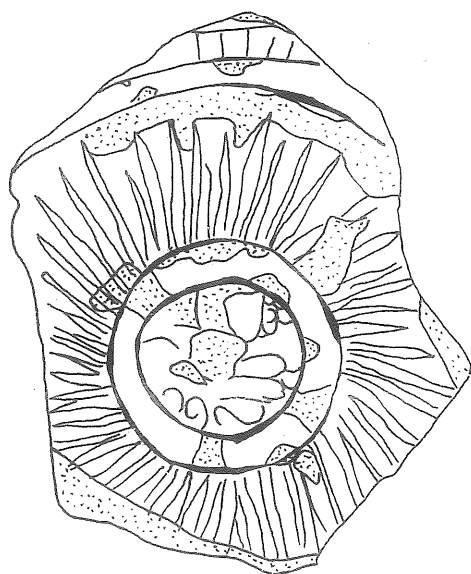


Fig. 4



Fig. 5



0 3cm.

Fig. 6

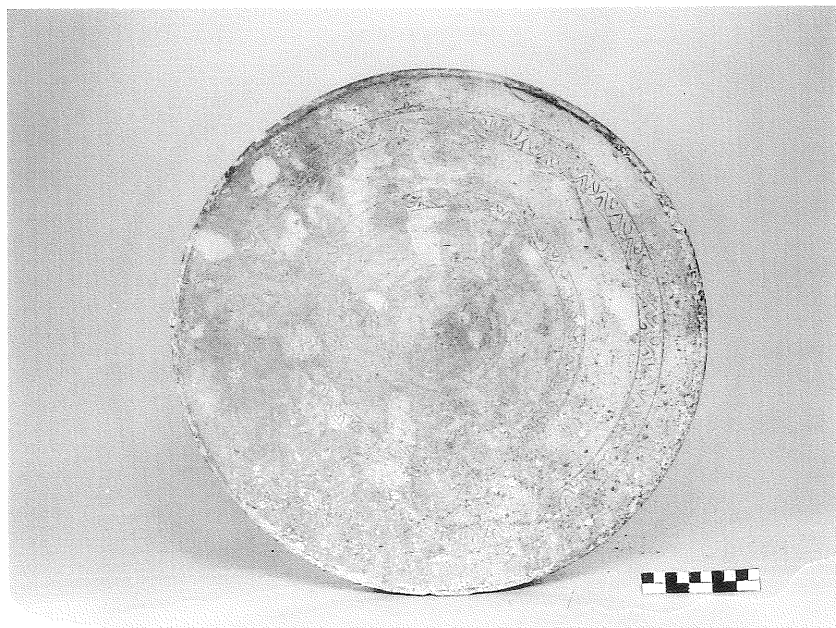


Fig. 7

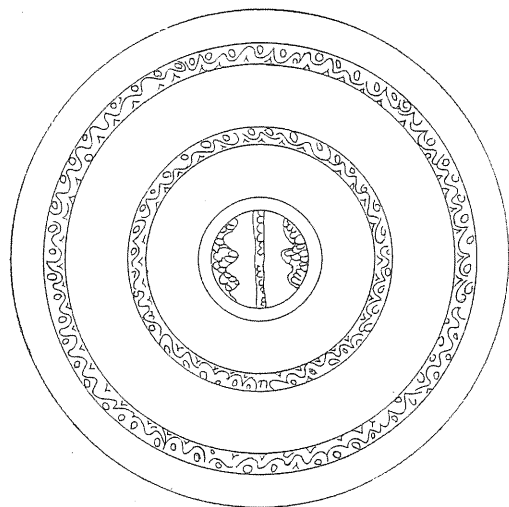


Fig. 8



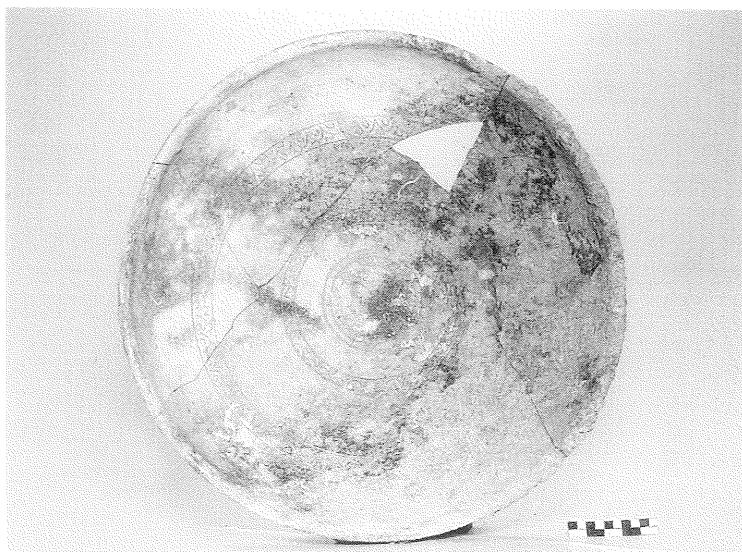


Fig. 9

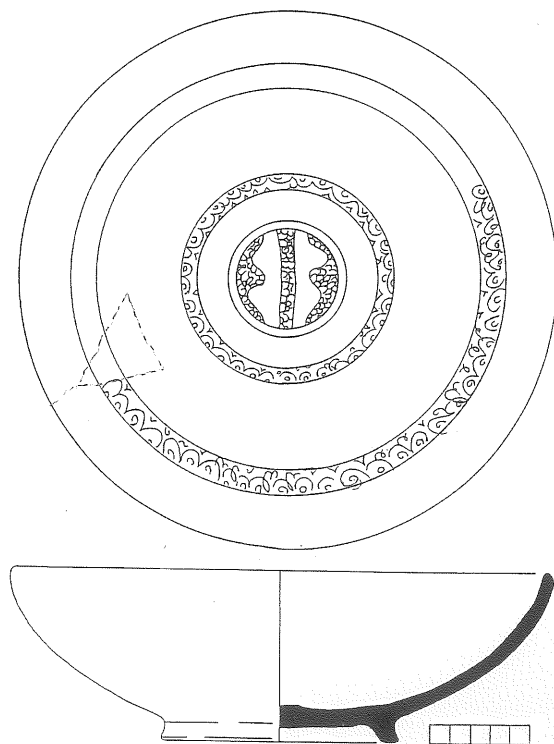


Fig. 10



Fig. 11

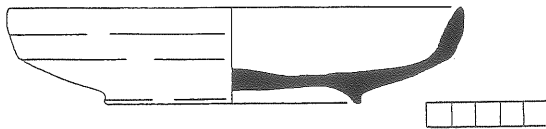
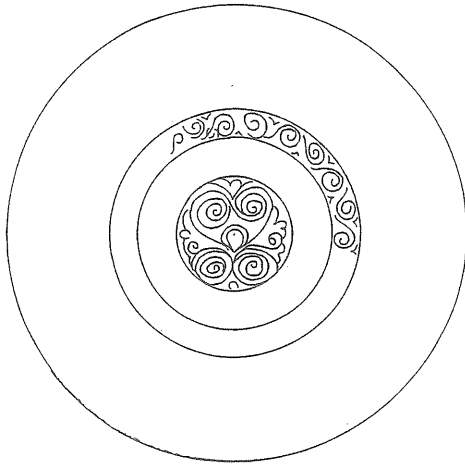


Fig. 12

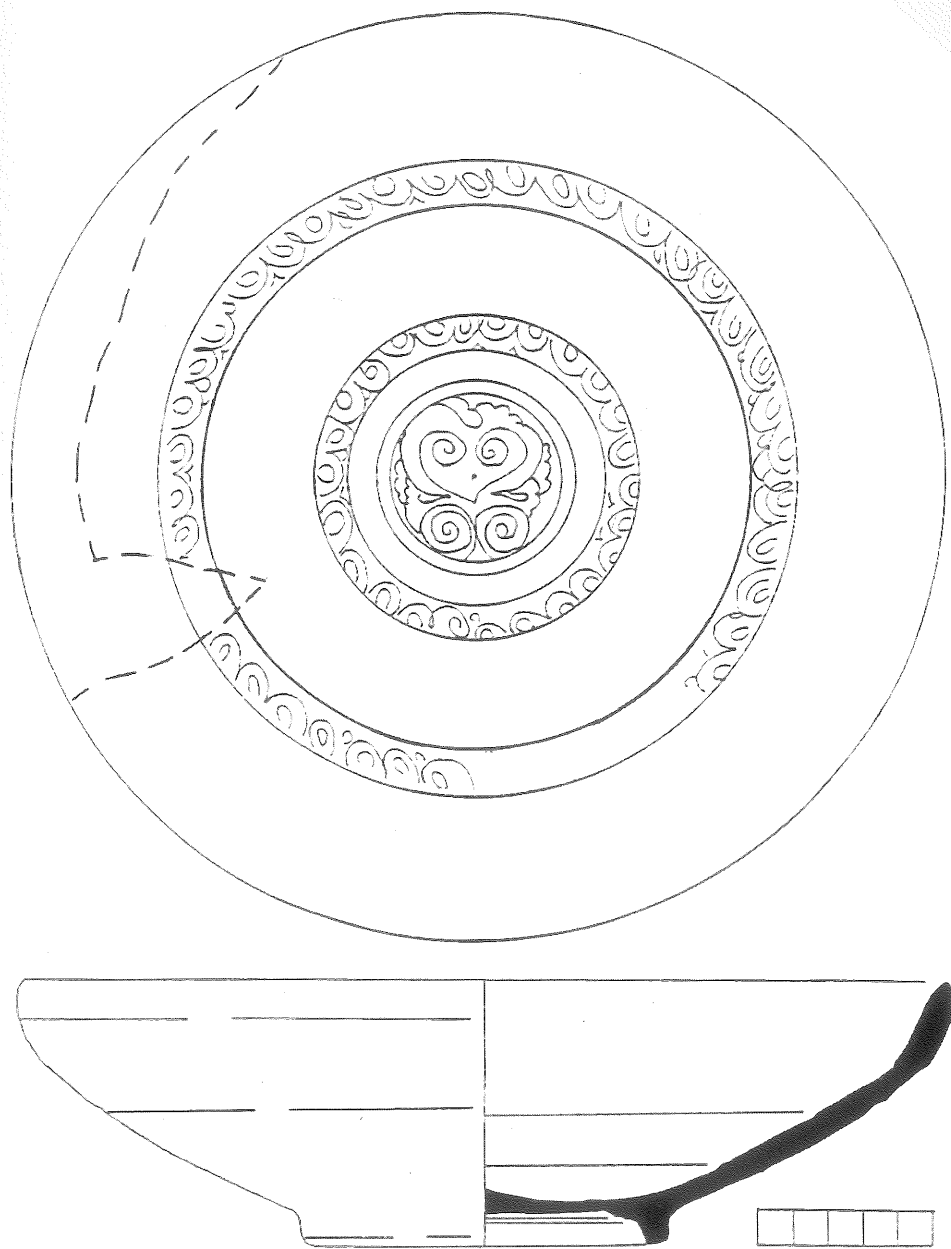


Fig. 13

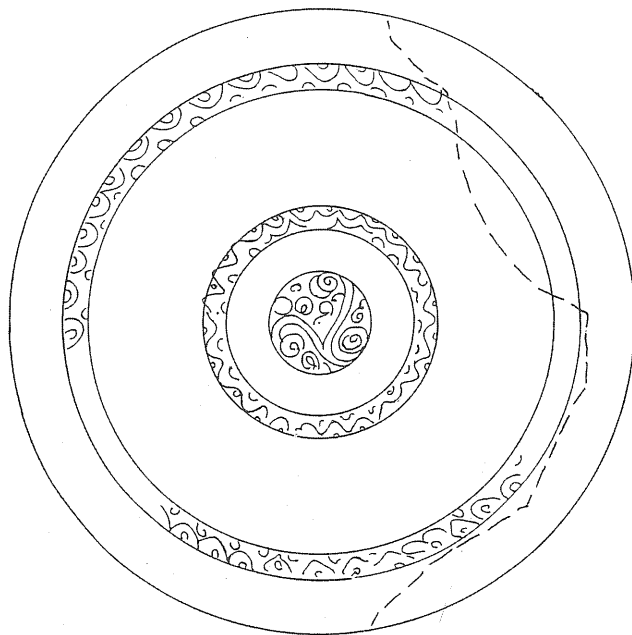


Fig. 14

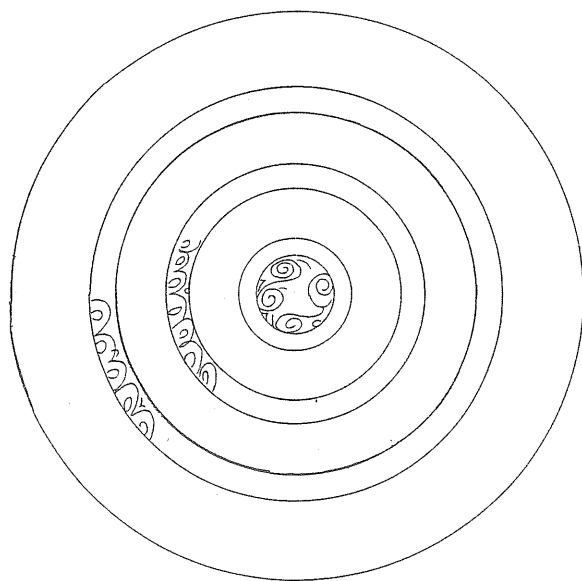
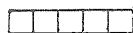
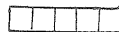


Fig. 15



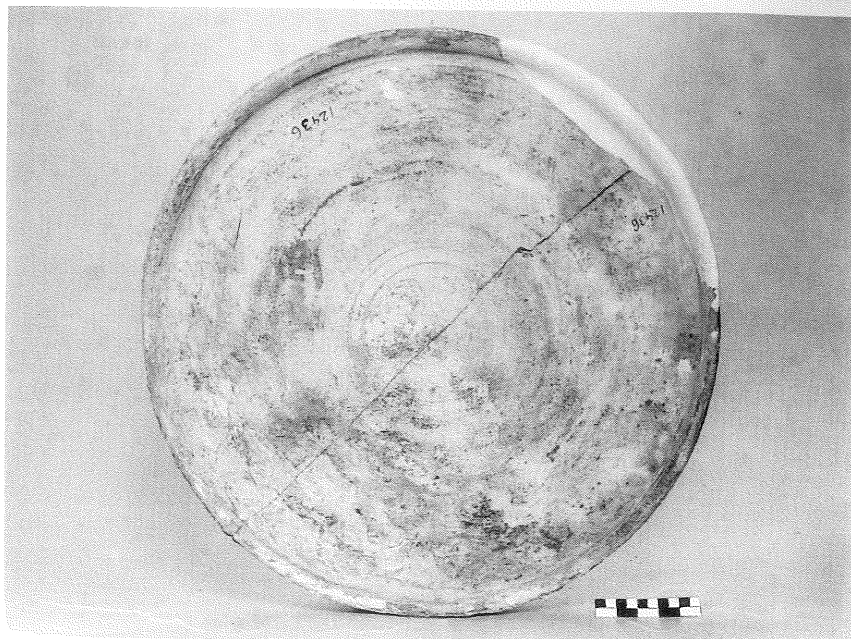


Fig. 16



Fig. 17



Fig. 18

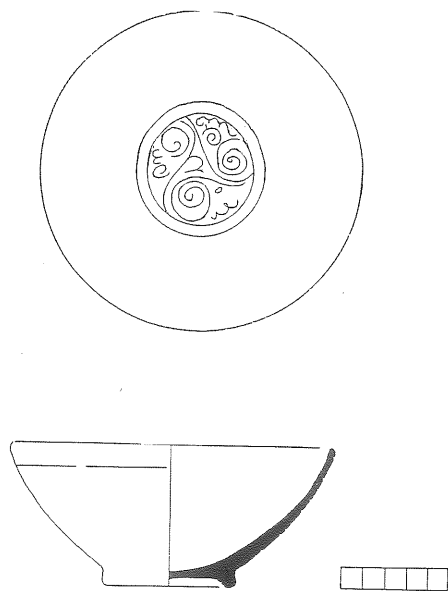


Fig. 19



Fig. 20

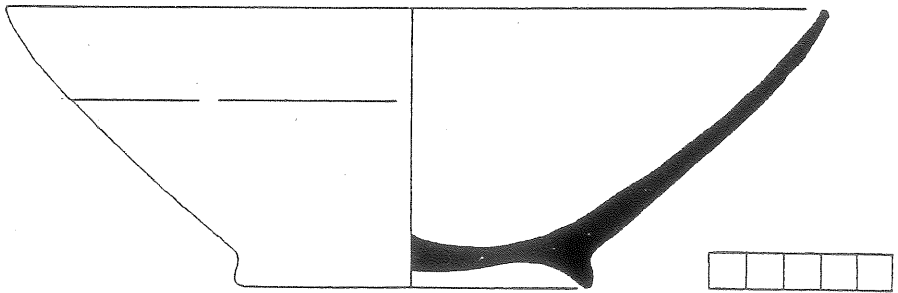
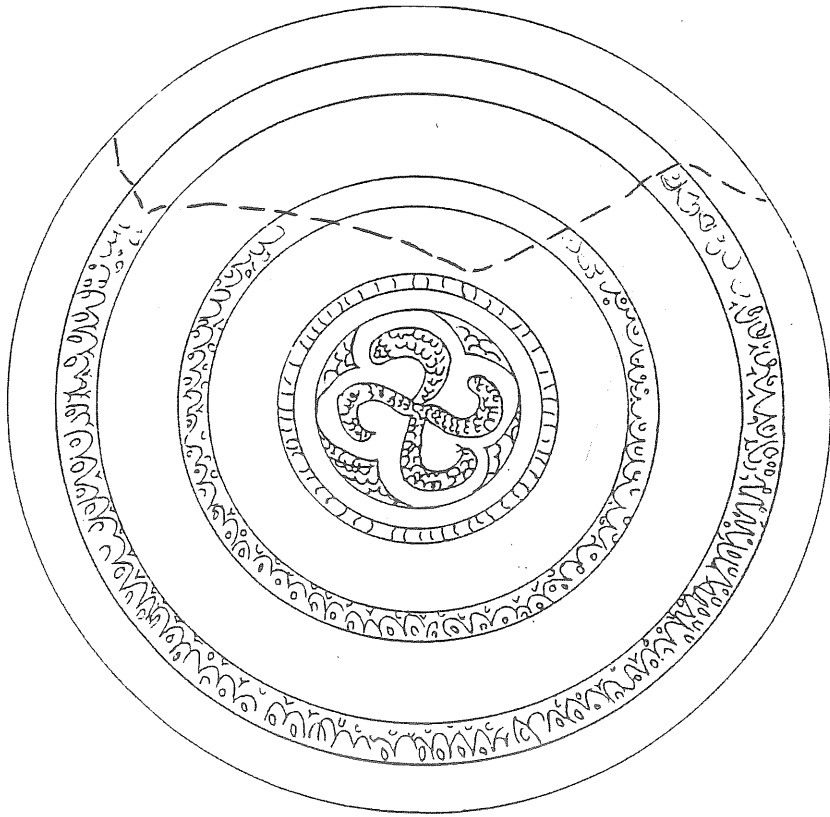


Fig. 21





Fig. 22



Fig. 23

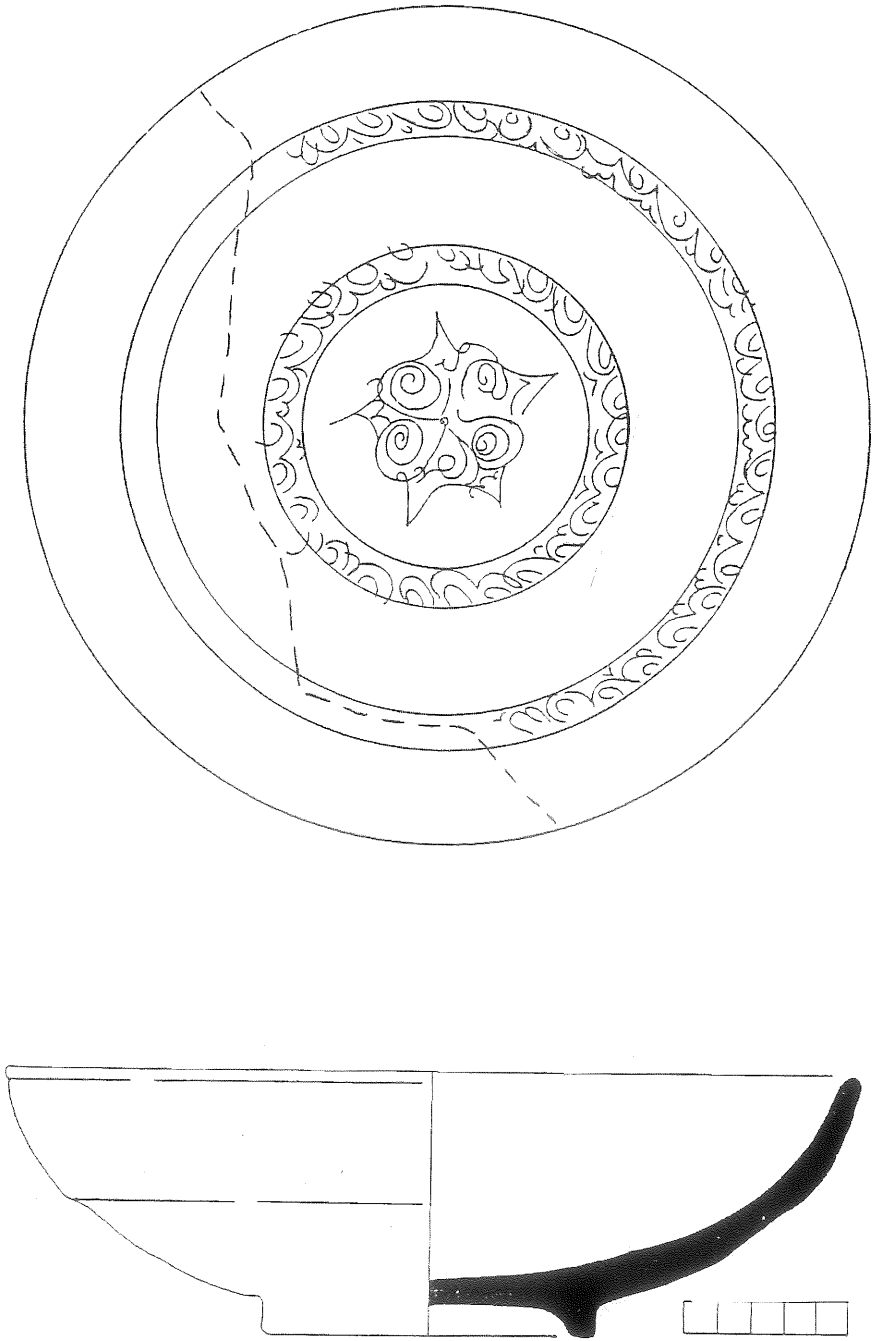


Fig. 24



Fig. 25

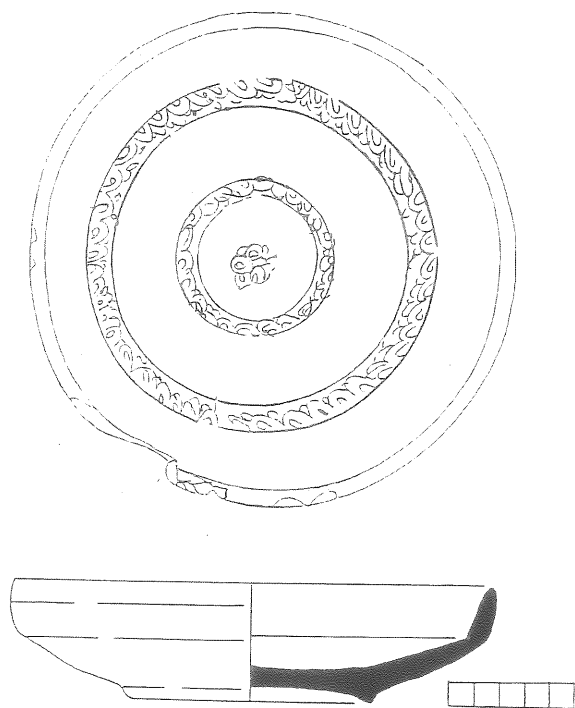


Fig. 26