



MERSİN ÜNİVERSİTESİ KILIKIA ARKEOLOJİSİNİ ARAŞTIRMA MERKEZİ  
MERSIN UNIVERSITY PUBLICATIONS OF THE RESEARCH CENTER OF CILICIAN ARCHAEOLOGY

KAAM  
YAYINLARI

OLBA  
XIII





MERSİN ÜNİVERSİTESİ KILIKIA ARKEOLOJİSİNİ ARAŞTIRMA MERKEZİ  
MERSIN UNIVERSITY PUBLICATIONS OF THE RESEARCH CENTER OF CILICIAN ARCHAEOLOGY

KAAM  
YAYINLARI

OLBA  
XIII



MERSİN  
2006

KAAM YAYINLARI  
OLBA  
XIII

© 2006 Mersin/Türkiye  
ISSN 1301 7667

OLBA dergisi TÜBİTAK - ULAKBİM Sosyal Bilimler Veri Tabanında taranmaktadır.

OLBA dergisi hakemlidir ve Mayıs-Kasım aylarında olmak üzere,  
yılda iki kez basılmaktadır.  
Published each year in May and November.

KAAM'ın izni olmadan OLBA'nın hiçbir bölümü kopya edilemez.  
Alıntı yapılması durumunda dipnot ile referans gösterilmelidir.  
It is not allowed to copy any section of OLBA without the permit of KAAM.

OLBA'ya gönderilen makaleler aşağıdaki web adresinde ve bu cildin giriş sayfalarında  
belirtilen formatlara uygun olduğu takdirde basılacaktır.  
Articles should be written according to the formats mentioned in the following web address.

OLBA'nın yeni sayılarında yayınlanması istenen makaleler için yazışma adresi:  
Correspondance addresses for sending articles to following volumes of OLBA:

Prof. Dr. Serra Durugönül  
Mersin Üniversitesi Fen-Edebiyat Fakültesi  
Arkeoloji Bölümü  
Çiftlikköy Kampüsü  
33342-MERSİN  
TURKEY  
Tel: 0532 747 57 72

Diğer İletişim Adresleri  
Other Correspondance Addresses  
Tel: 00.90.324.361 00 01 (10 Lines) 4730 / 4734  
Fax: 00.90.324.361 00 46  
web mail: [www.kaam.mersin.edu.tr](http://www.kaam.mersin.edu.tr)  
e-mail: [kaam@mersin.edu.tr](mailto:kaam@mersin.edu.tr)

Dağıtım / Distribution  
Zero Prod. Ltd.  
Tel: 00.90.212.244 75 21-249 05 20  
[info@zerobooksonline.com](mailto:info@zerobooksonline.com) [www.zerobooksonline.com](http://www.zerobooksonline.com)



MERSİN ÜNİVERSİTESİ  
KILIKIA ARKEOLOJİSİNİ ARAŞTIRMA MERKEZİ  
(KAAM)  
YAYINLARI-XIII

MERSIN UNIVERSITY  
PUBLICATIONS OF THE RESEARCH CENTER OF  
CILICIAN ARCHAEOLOGY  
(KAAM)-XIII

Editör

Serra DURUGÖNÜL  
Murat DURUKAN

Bilim Kurulu

Prof. Dr. Serra DURUGÖNÜL  
Prof. Dr. Tomris BAKIR  
Prof. Dr. Haluk ABBASOĞLU  
Prof. Dr. Coşkun ÖZGÜNEL  
Prof. Dr. Hayat ERKANAL  
Prof. Dr. Sencer ŞAHİN  
Prof. Dr. Yıldız ÖTÜKEN  
Prof. Dr. Erendiz ÖZBAYOĞLU  
Prof. Dr. Susan ROTROFF  
Prof. Dr. Marion MEYER



MERSİN  
2006

Prof. Dr. M. Mellink'i kaybettik.  
saygıyla anıyoruz.

OLBA'nın basılması için vermiş olduđu desteklerden dolayı  
Mersin Üniversitesi Rektörü Prof. Dr. Uğur Oral'a  
teşekkür ederiz.

## İçindekiler/Contents

Engin Akdeniz

A New Excavation in Western Anatolia: Kadıkalesi (Ancient Anaia)  
(A Preliminary Report for Prehistoric-Protohistoric Results 2001-2005) ..... 1

Oya San

Diyarbakır Müzesinde Yer Alan Urartu Tunç Fibulaları ..... 35

Muzaffer Demir

Karyahların Bazı Askeri Donanımı Keşfetmeleri ..... 55

Gökhan Coşkun

Daskyleion'da M.Ö. 4. Yüzyıl Siyah Fırıslı Attika Seramikleri ..... 83

Aytekin Erdoğan

Erythrai Kaya Kutsal Alanları ..... 115

Suat Ateşlier

Teke Kale'de Bir Mezar ..... 145

Aynur Civelek

Phokaia 2004: Hellenistik Dönem Seramiği Üzerine Gözlemler ..... 179

Lale Özgenel

Antik Yunan Konut Yazını: Kaynaklar,  
Sorunlar ve Yeni Yaklaşımlar Üzerine Bir Değerlendirme ..... 199

Ceren Ünal

Geç Roma İmparatorluğundan Erken Dönem Bizans İmparatorluğuna Geçiş  
Sürecinde Basılan Sikke Tasvirlerinde İmparator Kostüm ve Aksesuarları ..... 221

OLBA Dergisi; 2006 yılından itibaren TÜBİTAK-ULAKBİM Sosyal Bilimler Veri Tabanında taranmaya başlamıştır.

## Yayın İlkeleri

OLBA; Mersin Üniversitesi Kilikia Arkeolojisini Araştırma Merkezi süreli bilimsel yayımdır. Yılda 2 sayı yayınlanır. Kaynak gösterilmeden alıntı yapılamaz. Yazıların sorumluluğu yazarlara aittir. Dergi; Protohistorya, Klasik Arkeoloji, Klasik Filoloji (ve Eskiçağ Dilleri ve Kùltürleri), Eskiçağ Tarihi, Nümismatik ve Bizans Sanat Tarihi kapsamında orijinal sonuçları içeren makaleleri yayımlar. OLBA'da yayınlanması istenen makalelerde aşağıdaki şartlar aranır:

1. OLBA her yıl, ilki en geç 15 Mayıs'ta ikincisi en geç 15 Kasım'da olmak üzere iki sayı halinde yayınlanır. Yayınlanması istenilen makaleler, zaman sınırlaması olmaksızın gönderilebilir. Hakemler tarafından olumlu değerlendirilen makalelerin adedi OLBA'nın bir sayısı için fazla olduğu taktirde, bazı makaleler diğer sayıda yayınlanmak üzere havuzda bekletilir. Bu gibi durumlarda daha erken gönderilmiş olan makalelere öncelik tanınır.
2. OLBA'nın uluslararası bilimsel standartlara uygun olarak yayınlanabilmesi için aşağıda belirtilen teknik kurallara uyulmalıdır:
  - a- Makaleler, Word 5.0 ve üstü, Windows 95-98 veya Word 2000 yazım programı ile yazılıp disket ya da CD'ye kaydedilerek, figürleriyle birlikte iki nüsha olarak teslim edilmelidir;
  - b- Makaleler, figürleriyle birlikte çoğaltılmış olarak iki kopya halinde gönderilmelidir.
  - c- Metin yazılırken 10 punto, dipnot için ise 9 punto New York (Macintosh için) ya da Times New Roman (PC için) harf karakteri kullanılmalıdır.
  - d- Dipnotlar her sayfanın altına verilmeli ve makalenin başından sonuna kadar sayısal süreklilik izlemelidir.
  - e- Metin içinde bulunan ara başlıklarda, küçük harf kullanılmalı ve koyu (bold) yazılmalıdır. Bunun dışındaki seçenekler (tümünün büyük harf yazılması, alt çizgi ya da italik) kullanılmamalıdır.
3. Makale içindeki Yunanca karakterler için kullanılan Yunanca font da diskete yüklenerek yollanmalıdır.

4. Dipnotlarda kullanılan kaynaklar kısaltma olarak verilmeli, kısaltmalarda yazar soyadı, yayın tarihi, sayfa ve (varsa) levha ya da resim sıralamasına sadık kalınmalıdır. Sadece bir kez kullanılan yayınlar için bile aynı kurala uyulmalıdır.

Dipnot (kitaplar için):

Richter 1977, 162, Res. 217

Dipnot (Makaleler için):

Oppenheim 1973, 9, Lev.1

5. “Bibliyografya ve Kısaltmalar” bölümü makalenin sonunda yer almalı, dipnotlarda kullanılan kısaltmalar, burada açıklanmalıdır.

Bibliyografya (kitaplar için):

Richter 1977 Richter, G., Greek Art, NewYork

Bibliyografya (Makaleler için):

Corsten 1995 Corsten, Th., “Inscripfen aus dem Museum von Denizli”, Ege Üniversitesi Arkeoloji Dergisi III, 215-224

6. Tüm resim, çizim ve haritalar için sadece “fig” kısaltması kullanılmalı ve figürlerin numaralandırılmasında süreklilik olmalıdır. Levha numarası tarafımızdan verilecektir. Bu sebeple levha, Resim, Çizim, Şekil, Harita yada bir başka ifade veya kısaltma kullanılmamalıdır .
7. Kullanılacak fotoğrafların, daha iyi sonuç almak açısından, siyah-beyaz olması tercih edilmektedir. Dia gönderecek yazarlar dia çerçevesi üzerine mutlaka resim sırasını yazmalıdır. Dijital ortamda yollanacak figürlerin numarası belli olmalıdır. Bir başka kaynaktan alıntı yapılan figürlerin sorumluluğu yazara aittir, bu sebeple kaynak belirtilmelidir.
8. Makale metninin sonunda figürler listesi yer almalıdır.
9. Metin yukarıda belirtilen formatlara uygun olmak kaydıyla mümkünse 30 sayfayı geçmemelidir. Figürlerin toplamı 20 adet civarında olmalıdır.
10. Makaleler Türkçe, İngilizce ve Almanca olabilir. Makalelerde, biri Türkçe olmak üzere, yaklaşık 200 kelimedenden oluşan iki dilde özet, iki dilde makale başlığı ve yine iki dilde anahtar kelimeler bulunmalıdır.



## ERYTHRAİ KAYA KUTSAL ALANLARI

Aytekın ERDOĞAN\*

### Abstract

#### The Rock Sanctuaries at Erythrai

The rock sanctuaries at Erythrai are located at three distinct areas. The first area is situated near the northern part of the fortification wall and includes a single rock with a niche which therefore differentiates from the other two rock sanctuaries. The second area is placed on the northern, southern and western slopes of the acropolis where there are numerous rocks with niches. The last area is attested near the southeastern part of the city wall over the slopes of a low hill where several rocks were scattered. Only 15 rocks with niches could be identified because of the dense vegetation on the terrain. These rocks bear around 200 inscriptions. Research carried out at these three distinct areas has determined certain results in terms of the structures and functions of the rock sanctuaries. The structure of the areas of worship is simple. Among the rock sanctuaries only one of the rock is identified as an area of worship together with its niche. The areas of worship placed in a single location constitute the rock sanctuaries. The niches carved on the smoothed surfaces of the sides and upper parts of the rocks have different aspects in shape, dimension, number and location. Among the examples, the niches carved in the shape of a façade of a temple are so far the most interesting. The rock sanctuaries are generally located out of the urban settlement where few people could pass by. They are therefore similar to other rock sanctuaries in the western Anatolia in this respect. Parallels of rock sanctuaries in Erythrai could be seen in Phocaea, Ephesus, Priene, Aigai, Neonteichos, Alinda and Pergamon in Asia Minor and in Chios and Thera in the Aegean islands, in Athens in the Greek Mainland and also in Acraea in southern Italy. The archaeological and epigraphic evidence prove that Mother Goddess, Cybele was worshipped at the rock sanctuaries in Erythrai. This worship started in the Archaic period and lasted until the end of the Hellenistic period.

Keywords: Rock Sanctuary, Niche, Cybele, Erythrai, Region, Naiskos, Cult.

\* Yrd. Doç. Dr. Aytekın Erdoğan, Ege Üniversitesi, Edebiyat Fakültesi, Arkeoloji Bölümü, Bornova-İzmir / TÜRKİYE.

### Özet

Erythrai kaya kutsal alanları kentin üç farklı bölgesinde yer almaktadır. İlk alan kentin kuzey surlarının yakınındadır. Alan içerisinde üzerinde niş bulunan bir kaya kütleli vardır ve bu nedenle kentteki diğer iki kaya kutsal alanından ayrılır. İkinci alan akropolis tepesinin kuzey, güney ve batı yamaçları üzerindedir. Burada üzerinde niş bulunan çok sayıda kaya kütleli bulunmaktadır. Kentin güneydoğu surlarına yakın, iç kısımda bulunan alçak bir tepenin eteklerine dağılmış kaya kütleleri üçüncü kaya kutsal alanı olarak belirlenmiştir. Arazinin yoğun bir bitki örtüsüne sahip olması nedeniyle üzerine niş yapılmış olan kaya kütlelerinden yalnızca on beş tanesi saptanabilmiştir. Bu kaya kütleleri üzerine yaklaşık 200 adet niş yapılmıştır. Kentin üç bölgesindeki bu alanlar içerisinde yapılmış olan araştırmalar kutsal alanların yapısı ve işlevleri ile ilgili bir takım sonuçlar ortaya koymaktadır. Tapınım alanlarının yapısı son derece basittir. Kaya kutsal alanları içerisinde bulunan bir kaya kütleli, üzerine yapılmış olan niş ile birlikte tapınım alanı olarak değerlendirilmiştir. Bu tapınım alanlarının birlikte aynı alan içerisinde bulunmaları ise kaya kutsal alanlarını oluşturmaktadır. Kaya kütlelerinin düzeltilmiş yan ve üst yüzeyleri üzerine yapılmış olan nişler form, boyut, sayı ve konum olarak farklı özellikler gösterir. Bunlar içerisinde bir tapınak cephesi şeklinde yapılmış olan nişler en fazla dikkat çekmektedir. Kaya kutsal alanları kent içerisinde, daha çok yerleşim alanlarının dış kesimlerine, insanların çok fazla uğramadıkları alanlara yapılmıştır. Bu konumları nedeniyle Batı Anadolu'daki diğer kaya kutsal alanları ile aynı yapıya sahiptir. Erythrai kaya kutsal alanlarının en yakın benzerlerine Batı Anadolu'da Phokaia, Ephesos, Priene, Aigai, Neonteikhos, Alinda, Pergamon gibi antik kentlerde rastlanmaktadır. Adalar'da Khios ve Thera'da, Kıta Yunanistan'da Atina'da, Güney İtalya'da Akrai'da benzer kaya kutsal alanı örnekleri görülmektedir. Arkeolojik buluntular, epigrafik veriler ve antik kaynaklardan edinilen bilgiler Erythrai kaya kutsal alanları içerisinde Ana tanrıça-Kybele'nin tapınım gördüğünü ortaya koymaktadır. Bu tapınım Arkaik Dönem içerisinde başlamış ve Hellenistik Dönem sonuna kadar devam etmiştir.

Anahtar Sözcükler: Kaya Kutsal Alanı, Niş, Ana Tanrıça, Erythrai, Bölge, Naiskos, Kült.

Kaya üzerine niş yapımı ile oluşturulan kaya tapınakları ve kaya kutsal alanları Anadolu'da yoğun olarak karşılaşılan bir tapınım türüdür<sup>1</sup>. Bu kutsal alanlar daha çok yerleşim alanlarının dışına, dağlık bölgelere yapılmıştır. Kaya kutsal alanlarının kentlerin içerisine yapılmış olduğunu gösteren örnekler de vardır. Kayalık alanlar bu kutsal alanların yapılması için tercih edilen bölgelerdir. Bu alanlar içerisindeki kaya kütleleri tapınım alanının temel yapı malzemesidir. Kaya kütlelerinin düzeltilmiş yan yüzeyleri üzerine yapılmış olan nişler, sunu alanları, kaya çanakları ve kanallar

<sup>1</sup> Çapar 1979, 191-210.

kaya tapınaklarının diğer tamamlayıcı unsurlardır<sup>2</sup>. Tek başına bir kaya kütle, üzerinde yer alan külte yönelik unsurları ile birlikte bir tapınım alanına işaret eder. İki ya da daha fazla tapınım alanının bir arada bulunmaları ise bir kaya kutsal alanını oluşturmaktadır.

Kuzey İonia bölgesi kentlerinden Erythrai, bugün İzmir İli, Çeşme İlçesi sınırları içerisinde kalmaktadır<sup>3</sup>. Antik kent deniz kenarında, kıyından birden yükselen bir tepenin üzerinde ve çevresinde yer alır. Tepenin batı yamaçları üzerinde bulunan İldırı köyü antik kentin bir bölümünün üzerindedir. Ekrem Akurgal 1965-1983 yılları arasında aralıklarla kentte kazılar yapmış ve bazı yapıları ortaya çıkarmıştır. Antik kentte yerleşim çok uzun bir zaman sürecinde kesintisiz olarak devam etmiştir. Athena Tapınağı'nın bulunduğu akropolis üzerinde yer alan geç dönem kilise yapısı ve İldırı köyü yerleşimin geç dönemlere kadar devam ettiğinin en güzel kanıtlarıdır.

Erythrai antik kenti yerleşim alanında üzerine nişlerin yapılmış olduğu kaya kütlelerine üç ayrı bölgede rastlanmaktadır (Fig. 1)<sup>4</sup>. Bu bölgeler kent içerisinde buldukları konumları nedeniyle üç başlıkta incelenebilir;

1. Bölge: Kuzey Surları Yakınındaki Alan
2. Bölge: Akropolisin Kuzey, Güney ve Batı Yamaçları
3. Bölge: Güneydoğu Surları Yakınındaki Alan

İlk bölge kuzeyde, bu yöndeki kent surlarına yakın bir alanda bulunmaktadır. İkinci bölge akropolis tepesinin kuzey, güney ve batıya bakan yamaçları üzerindedir. Üçüncü bölge ise güneydoğudaki kent surlarının yakınındadır. 1. ve 3. bölgeler kent içerisinde buldukları konumları nedeniyle benzerlik taşırlar. Kaya kutsal alanlarının kent içerisinde buldukları yerler ve yapılarındaki basit mimari anlayış nedeniyle dikkati çekmedikleri yayınlarda kendilerinden hiç bahsedilmemiş olması ile anlaşılmaktadır. Bu alanlar hakkında kültler konusunda yapılmış olan genel yayınlarda kısaca değinilmiştir<sup>5</sup>.

<sup>2</sup> Neve 1977-78, 62-70; Çevik 1991, 75-80, 100-112; Işık 1995a, 113-115; Işık 1995b, 110-139; Işık 1996, 56-57; Antkowiak 1997, 185-188; Sivas-Tüfekçi 1999, 40, 45, 50-52, 154, 171-179.

<sup>3</sup> Erythrai antik kenti için bkz.; Bayburtluoğlu 1975; Bayburtluoğlu 1977; Akurgal 1979, 1-30; Akurgal 1993, 52-54.

<sup>4</sup> Erythrai Kaya Kutsal Alanları ile ilgili bu çalışma 1991-1996 yılları arasında Çeşme Müzesinde çalıştığım dönem içerisinde yapılmaya başlanmış ve 1999 yılında bitirilmiştir. Bu çalışmanın yapılmasına izin verdiği için Müze Müdürü Emrullah Karaturgut'a teşekkür ederim.

<sup>5</sup> Graf 1985, 317-337.

## 1. Kuzey Surları Yakınındaki Alan

Bu bölge kuzey kent surlarının içerisinde, kentin tiyatrosuna bakan bölümünde yer alır. Alan düz bir konuma sahiptir. Buradaki az sayıda kaya kütleleri birbirlerinden aralıklı mesafelerde tek başlarına durmaktadır. Kaya kütleleri büyük boyutludur. Bu kaya kütlelerinin güneyde bulunanı üzerine yapılmış olan niş nedeniyle diğerlerinden ayrılır. Bölge içerisindeki üzerine niş yapılmış bu tek kaya kütleleri bir tapınım alanı olarak değerlendirilmiştir<sup>6</sup>.

Tapınım alanı büyük boyutlu bir kaya külesinden oluşmaktadır. Kaya külesinin kutsal bir işleve sahip olduğunun belirlenmesindeki neden düzeltilmiş olan güneydoğu yüzeyi üzerine yapılmış büyük boyutlu bir niştir (Fig. 2). Niş bir yapının ön cephesi şeklinde yapılmıştır<sup>7</sup>. Kaya yüzeyinde nişin yapılacağı alan dört taraftan düz çizgilerle belirlenmiş, yapı cephesi bu alan içerisine yerleştirilmiştir. Nişin alt çizgisi ile yapının tabanını aynı seviyededir. Yan kenarlarda iki sütun bulunur. Bu sütunlar anta duvarlarının ön çıkıntıları olarak da değerlendirilebilir. Sütun başlıkları iki silme ile gösterilmiştir. Üst silme daha geniştir. Sütunlar üzerinde iki bölümlü bir arşitrav vardır. Bunun üzerindeki bölüm düz bir forma sahiptir. Çatının bulunması gereken alan içe doğru düzeltilerek derinleştirilmiştir. Niş, içerisindeki yapı cephesi ile birlikte fazla derin değildir. Tabanda buraya konulabilecek bir heykel ya da kabartmanın durabilmesini sağlayacak bir oturma deliği yoktur. Nişin ön bölümünde sunu yapılması için ayrıca düzenlenmiş bir alan bulunmaz. Nişin tabanındaki çatlamlar ve bunun neticesinde meydana gelmiş olan kırılmalar, tabanın orijinalinde daha derin olduğunu göstermektedir.

## 2. Akropolisin Kuzey, Güney ve Batı Yamaçları

Kentin akropolisi batıdaki yüksek bir tepe üzerindedir (Fig. 1). Tepenin kuzey, güney ve batı yönleri dik, doğu yönü ise eğimli bir yapıya sahiptir.

<sup>6</sup> Benzer örnekleri için bkz. Börker-Klähn 2000, 40, Abb. 21; Işık 1995, 5-20, Abb. 4-30; Erdoğan 2003, 159, 370-371, Res. 298-299, 424-431.

<sup>7</sup> Yapı cephesi şeklinde yapılmış olan niş örnekleri için bkz. Işık 1995b, 125, Lev. I, Res. 1; Erdoğan 2003, 77-82, Çiz. 13-22, Res. 153, 160, 168-169.

Dik olan kuzey, güney ve batı yamaçlarda çok sayıda kaya kütlesi bulunmaktadır<sup>8</sup>. Bu kaya kütlelerinin büyük bir bölümü olasılıkla tepenin üst kısmından bugün oldukları yerlere düşmüş olmalıdır. Bu kaya kütlelerinin bir bölümünün üzerine nişler yapılmıştır. Tepenin üst kesimlerine daha yakın konumdaki bu nişli kaya kütlelerinin birbirlerinden aralıklı bir konumda olmaları nedeniyle her biri küçük birer tapınım alanı olarak değerlendirilmiştir. Tapınım alanı için seçilen kaya kütleleri farklı boyutlara sahiptir. Bu yapıya sahip olan tepenin kuzeyinde bir, kuzeybatısında iki, batısında bir, güneybatısında dört, güneyinde ise bir olmak üzere dokuz adet nişli kaya kütlesi saptanmıştır. Nişli kaya kütleleri tepenin denizi gören tüm yamaçları üzerine dağılmış durumdadır. Kaya kütlelerinin bazıları tepenin üst kesimlerinde, bazıları da eteklerine yakın alanlarda bulunmaktadır.

### Kuzey Yamaçlar

Akropolisin bulunduğu tepenin kuzey yamacı üzerinde –ki burada daha alt bölümde kentin tiyatrosu bulunmaktadır- çok sayıda kaya kütlesi vardır. Bu bölgede niş'e sahip tek kaya kütlesi yamacın orta kesimlerinde yer alır. Kaya kütlelerinin kenarları düzgün değildir. Bugün büyük bir bölümü toprak üzerinde durmaktadır. Kuzey yan yüzeyi niş yapılması için düzeltilmiştir. Bu düzgün yüzey geniş bir yapıya sahip olmasına karşın nişler ortaya değil, yan kenara doğru yapılmıştır. Nişler dörtgen forma sahiptir. Derinlikleri fazla değildir. İki adet niş alt alta yerleştirilmiş olup, her iki nişin arasında kalan bölümde derin bir yarık bulunmaktadır. Bu yarık sonraki bir dönemde kayanın kesilmesi için yapılmış olmalıdır. Bugünkü durumundan işlemin gerçekleşmeden yarım bırakıldığı anlaşılmaktadır.

### Kuzeybatı Yamaçlar

Tepenin kuzeybatı yamaçlarında üzerine niş yapılmış olan iki kaya kütlesi vardır. İlk kaya kütlesi daha alt kesimde, akropolise doğru yükselen kalabalık bir kaya kütlesi grubunun ortasında yer alır. Nişin yapıldığı alanın yerden yüksekliği 2.50 metredir. Bu kadar yüksek bir alana yapılmış olması nedeniyle bölge içerisindeki kaya kütlelerinden farklıdır. Niş kuzeye bakmaktadır. Dörtgen formda yapılmıştır ve derin değildir.

<sup>8</sup> Benzer örnekler için bkz. Antkowiak 1997, 185-188; Erdoğan 2003, 25-27, 154-156, Res. 1-8, 288-289.

Kuzeybatı yamaçtaki ikinci kaya kütlesi daha üst kesimde, akropolise yakın alandadır (Fig. 3). Bir kaya kütlesi topluluğunun en alt bölümünde yer alır. Nişler kabaca düzeltilmiş olan batı yüzeye yapılmıştır. Kaya yüzeyi bu kadar çok sayıda nişin yapılması için uygun değildir. Dar bir alan içerisinde üstte iki, altta dört olmak üzere altı adet niş vardır<sup>9</sup>. Nişler üzerine yapıldıkları yüzeyin darlığı nedeniyle iç içe geçmiş bir görüntüye sahiptir. Kareye yakın dörtgen forma sahip olan nişler kuzeybatıya bakmaktadır. Kaya yüzeyindeki aşınma nedeniyle nişler derinliklerini kaybetmişlerdir.

### Batı Yamaçlar

Akropolisin batı yamaçlarında üzerinde niş bulunan yalnızca bir kaya kütlesi vardır (Fig. 4). Batı yamacın orta bölümündeki bu kaya kütlesi doğu-batı doğrultusundadır. Burada üç adet niş yapılmıştır. Nişler kaya kütesinin kuzey yüzeyinin doğu bitimine yakın alanda, doğudan batıya doğru aynı düzlem üzerinde yer alırlar. Hepsi kareye yakın dörtgen formudur ve derinlikleri azdır. Birer ortak yan kenara sahip olan nişlerin üst kenarları aynı çizgidedir. Farklı boyutlara sahip oldukları için alt kenarları bu düzene uymaz.

### Güneybatı Yamaçlar

Akropolisin güneybatı yamacında üzerinde niş bulunan dört adet kaya kütlesi vardır. Kaya kütlelerinin doğuya bakan yüzeyleri tepenin üst kesimlerinden akan toprak nedeniyle kapanmış durumdadır. İlk kaya kütlesi farklı boyuttaki üç kaya parçasından oluşur (Fig. 5). Kayalardan büyük olanı batıda, diğer küçük olan ikisi arka arkaya olmak üzere doğuda yer alır. Nişler doğudaki büyük kaya kütesinin güneye bakan düzgün ve daha geniş yüzey üzerindedir. Kaya yüzeyinin orta bölümdeki uzun ve derin yarık nişlerin bulunduğu kaya kütesini ikiye ayırır. Nişler Alanın eğimi nedeniyle ilk nişin bulunduğu bölüm daha yüksekte kalmaktadır. Bu nişin üst ve alt kenarları, orta bölümlerine doğru genişler ve ortada en geniş seviyesine ulaşır. Beşik çatılıdır<sup>10</sup>. Üst kenarda yanlarda çıkıntılar mevcuttur. İkinci niş daha arkadaki küçük kaya üzerindedir.

<sup>9</sup> Kaya yüzeyine çok sayıda niş yapımı için bkz. Broneer 1932, 31-55; Broneer 1933, Pl. XI; Broneer 1938, 161-263; Forsen 1993, Pl. 87-88; Gasparro 1996, 51-86; Özyiğit-Erdoğan 2000, 20, Fig. 18-19; Erdoğan 2003, Çiz. 12, 17, Res. 134-135.

<sup>10</sup> Beşik çatılı niş örnekleri için bkz. Sivas 1999, Lev. 88; Börker-Klähn 2000, Abb. 24; Erdoğan 2003, Çiz. 13, 19, Res. 230, 427, 474.

Bu alan içerisinde bulunan kaya kütlelerinden ikincisi daha alt kesimdedir (Fig. 6). Kaya kütlesi aşağıdan yukarıya doğru incelen şekilsiz bir forma sahiptir ve yüzeyde durmaktadır. Kaya kütlelerinin tepenin üst kesimine bakan yüzeyinin yüksekliği azdır. Niş kaya kütlelerinin tepenin üst kesimine bakan alçak yüzeyi üzerindedir.

Güneybatıda bulunan kaya kütlelerinden üçüncüsü, ikinci kaya kütlelerinin yaklaşık iki metre güneyinde ve alt kesimdedir. Niş kayanın tepenin üst kesimine bakmakta olan düzgün yüzeyi üzerine yapılmıştır. Zamanla tepenin üst kesiminden akan toprak kaya kütlelerini yarısına kadar doldurduğundan nişin yalnızca üst bölümü görülebilmektedir.

### Güney Yamaçlar

Akropolis tepesinin güneyinde çok sayıda kaya kütlesi bulunmaktadır. Kaya kütlelerinin hepsi dağınık bir yapı gösterirler. Bu grupta üzerinde niş olan yalnızca bir örnek vardır (Fig. 7). Bu nişli kaya kütlesi farklı boyuttaki kaya topluluğunun doğu kenarında yer alanıdır. Küçük boyutludur ve üst kenar yukarıya doğru incelmektedir. Kaya kütlesi üzerinde yalnızca bir niş yer alır. Niş, kaya kütlelerinin doğuya bakan düzeltilmiş yüzeyinin ortasına yakın bir yere yapılmıştır. İç içe yapılmış iki niş bir bütünü oluşturmaktadır<sup>11</sup>. Bu yapısı nedeniyle derin bir görünüme sahiptir.

### 3. Güneydoğu Surları Yakınındaki Alan

Kent içerisindeki üçüncü kaya kutsal alanı güneydoğu surlarının hemen yanındaki geniş arazi üzerinde yer almaktadır (Fig. 1). Arazi burada kent surlarına doğru yükselir, ancak surlara yakın alanda yine düz bir konuma gelir. Bu kısım ağaç ve sık bir maki örtüsü ile kaplıdır. Maki bitki örtüsü içerisinde uzaktan bakıldığında üst kenarları görülen farklı boyutlarda kayalık alanlar seçilmektedir. Yoğun bitki örtüsü bazı alanlarda kaya kütlelerinin üzerini kapatmış durumdadır. Güneyden kuzey yöne doğru aralıklı olarak dağılmış olan kaya kütleleri genelde birbirinden bağımsız yapıya sahiptir. Bazı bölümlerde birkaç kaya kütlelerinin birleşerek bir bütün oluşturdukları görülür. Bugünkü İldırı-İzmir köy yolu bu alanın kuzeyinden geçer.

<sup>11</sup> İç içe yapılmış niş örnekleri için bkz. Işık 1995a, 60, Abb. 12; Erdoğan 2003, Res. 179, 246.

Farklı boyutlara sahip olan bu kaya kütlelerinin çoğu üzerinde nişler bulunmaktadır. Bu nişler kaya kütleleri üzerine kimi zaman tek olarak, ama çoğunlukla birden fazla yapılmışlardır. Bazı kaya yüzeylerinde ondan fazla nişin bir arada yapılmış olduğu da görülür. Üzerinde niş bulunan kaya kütlelerinden bölgenin güneyinde üç, batısında iki, kuzeyde ve kuzeybatıda altı, kuzeydoğu ve doğuda dört adet saptanmıştır. Bölge içerisindeki kaya kütlelerinin sayısı çok daha fazladır. Yoğun bitki örtüsü bu kaya kütlelerinin bir bölümünün üzerinin büyük ölçüde kapattığı için üzerlerinde nişler olsa da bunlara ulaşmak imkansızdır.

### Güney Bölüm

Güneydeki ilk kaya kütlesi bu alanın doğuya yakın bölümündedir. Kaya kütlesi alçak, buna karşın geniş bir yapıya sahiptir. Kaya kütlelerinin batıya bakan yüzeyi dışında kalan diğer tüm kenarları kendi doğal yapılarını korumuştur. Nişlerin yapılmış olduğu batı yüzey ise düzeltilmiştir. Bu yüzey geriye doğru eğimli bir yapıya sahiptir. Düzeltilmiş olan bu yan yüzey üzerine üç adet niş yapılmıştır (Fig. 8)<sup>12</sup>. Nişler kaya kütlelerinin orta kesiminde, aynı çizgi üzerine ve yan yana yapılmış olup, derinlikleri üst kenara doğru azalmaktadır.

Bölgenin güneyindeki ikinci kaya kütlesi surlara yakın konumdadır (Fig. 9). Büyük boyutludur ve iki bölümden oluşur. Kuzey - güney doğrultusunda uzanan bu kaya kütlelerinin batı alt bölümü kesilerek düzeltilmiştir. Düzeltilen bölümün üzeri kaba bir yapıya sahiptir ve öne doğru çıkıntı yapan bu doğal kaya kütlesi nişlerin bulunduğu kaya yüzeyine bir korunak sağlar. Kaya kütlelerinin düzeltilen batı yüzeyi ise geriye doğru eğim yapmaktadır. Nişler kaya kütlelerinin batı yan yüzeyinde, orta kesimdedir. Kaya yüzeyinin niş yapımı için sonradan düzeltildiği açıktır. Yüzeyde çok sayıda keski izleri bulunur. Düzeltilmiş olan bu kaya yüzeyi geriye doğru eğimli olduğu için nişler aynı oranda geriye doğru bir eğim içerisindedir.

İlk iki kaya kütlelerinden biraz daha kuzeyde üçüncü kaya kütlesi bulunur (Fig. 10). Büyük boyutlu bu kaya kütlesi kaya çatlakları nedeniyle üç parçaya bölünmüş durumdadır ve bu çatlaklar arasından zeytin ağaçları çıkmıştır. Kaya kütlelerinin batıya bakan eğimli yan yüzeyi düzeltilmiştir.

<sup>12</sup> Benzer örnekler için bkz. Özyiğit – Erdoğan 2000, 20, Fig. 19; Erdoğan 2003, Res. 34-35, 199, 329.



Ortadaki kaya kütlelerinin düzgün yüzeyi üzerinde büyük boyutlu bir niş yer alır. Kaya kütlelerinin düzeltilen bu yüzeyi geriye doğru eğimli olduğundan üzerine yapılmış olan nişte aynı oranda havaya bakar durumdadır.

### Batı Bölüm

Bölgenin batısında yer alan ve üzerine niş yapılmış iki kaya kütlelerinden birincisi güneyde yer alır ve büyük boyutludur. Batıya bakan yüzeyi düzeltilmiştir. Bu düzeltilmiş yüzey geriye doğru eğimli yapar. Kaya kütlelerinin yüzeyi kısmen tahrip olmuştur. Bu tahribat parça şeklinde atan kaya katmanları olarak kendini gösterir. Tapınım alanını oluşturan bu kaya kütlelerinin batı yöne bakan eğimli yüzeyi üzerine aralıklı olarak iki niş yapılmıştır. Bu nişlerin de kaya yüzeyinin tahribatından etkilenmiş oldukları görülür.

Batıdaki ikinci kaya kütlesi bölgenin orta bölümündedir (Fig. 11). Kaya kütlelerinin batıya bakan yüzeyi düzeltilmiş, diğer yüzeyleri ise işlenmemiştir. Alt kenarı daha geniştir ve bu genişlik yukarıya doğru daralır ve üst kenarda en dar seviyesine ulaşır. Nişler kaya kütlelerinin düzeltilmiş olan batı yüzeyi üzerindedir. Bu yüzey daha önceki kaya kütlelerine benzer olarak geriye doğru eğim yapar. Nişler üst kenara yakın alana yan yana yapılmışlardır. Alt seviyelerde de niş yapımı için geniş bir alan olmasına karşın nişlerin yalnızca üst kenara yakın olarak yapılmış olmaları dikkati çekmektedir.

### Kuzey ve Kuzeybatı Bölüm

Bölgenin kuzey ve kuzeybatısı İzmir-Ildırı karayolunun kenarında kalmaktadır. Bu alan içerisindeki ilk kaya kütlesi bölgenin daha batısında yer alır (Fig. 12). Burada alt kısımları bitişik olan iki kaya kütlesi bulunmaktadır. Kaya kütleleri arka arkaya durur. Öndeki kaya kütlesi, arkada kalanın kenar bitiminin hemen önündedir. Karşıdan bakıldığında her iki kaya kütlelerinin düzeltilmiş ön yüzeyleri görülebilmektedir. Bu yüzeyler üzerine iki adet niş yapılmıştır. Nişlerden bir tanesi öndeki, diğeri arkadaki kaya kütlesi üzerindedir. Nişler büyük boyutlu olarak yapılmış olmaları nedeniyle, kaya yüzeylerinin büyük bir bölümünü kaplamaktadır.

Kuzeybatıdaki ikinci kaya kütlesi bölgenin kuzey sınırını oluşturan bugünkü modern karayolunun hemen güneyinde, yoldan yaklaşık 100 metre içeridedir. Kaya kütlelerinin batıya bakan geniş düzgün yüzeyinin yaklaşık

orta bölümde bir adet niş vardır. Bu niş farklı yapısıyla bölge içerisindeki tapınım alanlarında yer alan diğer nişlerden ayrılmaktadır. Niş bir yapının ön cephesi şeklinde yapılmıştır (Fig. 13)<sup>13</sup>. Tabanın ön kısmında düzeltilmiş bir alan yer alır.

Kuzeyde üzerine niş yapılmış olan dört kaya kütleli bulunmaktadır. İlk kaya kütleli kuzey kenara yakın bir konuma sahiptir (Fig. 14). Büyük boyutlu bu kaya kütleli iki ayrı bölümden oluşur. Nişler düzeltilmiş kuzey ve kuzeybatı yüzeyleri üzerindedir. Üstteki kaya kütleli yer alan beş adet niş yan yana ve yaklaşık aynı hat üzerinde, doğu-batı doğrultusundadır. Öndeki alçak kaya kütleli yapılmış olan diğer niş ise yine buradaki beş niş ile bağlantılı olmalıdır. Niş yapımında bir düzen yoktur. Derinlikleri farklılık göstermektedir.

Bölgenin kuzeyinde büyük boyutlu kaya kütlelerinin yoğun olduğu bir alan daha bulunmaktadır (Fig. 15). Bu kaya kütlelerinin üzerlerine çok sayıda nişin yapılmış olduğu görülmektedir. Öndeki daha küçük boyutlu kaya kütleli üzerine altı adet niş bir sıra halinde kuzeybatı-güneydoğu yönünde yerleştirilmiştir. Nişler ortak kenara sahiptir ve bazı nişlerin iç içe geçmiş oldukları görülmektedir. Bu kaya kütleli güneydoğu bitiminde yer alan ve güney-kuzey yönünde bu kaya kütleli birleşen diğer kaya kütleli üzerine de nişlerin yapımı devam etmiştir. Burada ise iki adet niş vardır. Bu kaya kütleli gerisinde, daha güneyde çok daha büyük boyutlu bir kayalık grubu yer alır. Kaya kütleli üzerine farklı kesimlere nişlerin yapıldığı görülmektedir. Nişler belirli bir sıra gözetmeksizin kaya kütleli düzeltilmiş kuzeydoğu yüzeyine yapılmıştır.

Üçüncü kaya kütleli daha küçük boyutludur (Fig. 16). Nişler kaya kütleli düzeltilmiş kuzeybatıya bakan yüzeyi üzerine yapılmıştır. Bu yüzey üzerinde iki niş vardır. Nişlerden biri büyük, diğeri küçük boyutludur<sup>14</sup>. Kaya kütleli tüm yüzeyi yapılmış olan iki niş ile tamamen kapanmış durumdadır. Büyük boyutlu niş kaya kütleli üst bölümündedir. Nişin üst bölümü ile kaya kütleli üst kenarı arası birbirine çok yakındır. Küçük nişin bulunduğu bölüm de aynı yapıdadır. Kaya kütleli bu bölümde alçalır ve küçük nişin hemen üzerinden devam eder.

<sup>13</sup> Yapı cephesi şeklinde yapılmış olan niş örnekleri için bkz. Sivas-Tüfekçi 1999, Lev. 86-89; Erdoğan 2003, 77-82, Çiz. 13-22, Res. 153, 160, 168-169.

<sup>14</sup> Benzer niş örnekleri için bkz. Erdoğan 2003, Res. 267.

Bu alandaki son kaya kütlesi karayolunun hemen yanında yer alır (Fig. 17). Nişler düzeltilmiş olan kuzey yan yüzey üzerindedir. Kaya yüzeyinin düzeltilmiş yüzeyi fazla geniş olmadığından nişler belli bir sıra gözetmek-sizin yerleştirilmiştir. Toplam 6 adet niş vardır. Dörtgen ve yatay dörtgen forma sahip olan nişlerin derinlikleri çok azdır. Bazı nişler üzerinde yuvarlak formlu küçük oyuklar yer almaktadır<sup>15</sup>.

### Kuzeydoğu ve Doğu Bölüm

Bölgenin kuzeydoğu ve doğusunda üzerine niş yağılmış dört kaya kütlesi yer alır. Bu kaya kütlelerinden iki tanesi kuzeydoğuda modern karayoluna yakın alanlarda, diğer iki tanesi de doğuda, güneydoğu surlarına yakın bir konumdadır.

Kuzeydoğudaki ilk kaya kütlesi kuzey-güney yönünde yer alır ve geniş bir yapıya sahiptir (Fig. 18). Kaya kütesinin doğuya bakan yüzeyi düzeltilmiş ve bu yüzeye bir niş yapılmıştır. Nişin hemen üzerinde kaya yüzeyinde yatay olarak boydan boya devam eden geniş bir yarık vardır. Bu yarık alt ve üst kısma doğru genişlemektedir. Alt kısmında keski izleri bulunmaktadır.

İkinci kaya kütlesi bölgenin kuzey kesimi ile doğu kesiminin ortasında kalan alan içerisinde yer almaktadır. Bugün tamamen ağaç ve bitki örtüsü ile üzeri kaplanmış durumdadır. Bu nedenle yüzeyini tümüyle görebilmek mümkün değildir. Kaya kütesinin görülebilen kesimlerinde yalnızca bir niş bulunur (Fig. 19). Bu niş büyük bir kaya kütesinin düzgün yüzeyi üzerinde, batıya bakar durumdadır. Nişin en ilgi çekici yönü iç cephede, üst kenarın hemen altında, aynı hizada, aralıklı olarak yapılmış olan dikdörtgen formda üç adet oyuktur. Bunlar kuzey kenara daha yakın yerleştirilmişlerdir. Derinlikleri 2.5 ile 3.5 cm. arasında değişir. Niş içerisine bu tarz oyuk yapılmış olan tek örnektir. İç cephenin üst kenarına yakın olarak yapılmış olan bu derin oyuklar niş içerisine bir kabartma konulduğunun kanıtıdır ve bu oyuklar kabartmanın daha iyi durmasını sağlayan çıkıntıların yerleştirilmesi için yapılmış olmalıdırlar.

<sup>15</sup> Niş üzerine olasılıkla sunu eşyası asmak için yapılmış olan bu oyukların benzer örneklerine Phokaia Değirmenli Tepe Kaya Kutsal Alanı içerisinde rastlanmaktadır. bkz. Erdoğan 2003, 53, 84, Res. 76, 135.

Üçüncü bölgenin doğusundaki iki kaya kütleli kentin güneydoğu surlarının iç kesiminde kalmaktadır. İlk kaya kütleli kuzeye yakın konumdadır. Nişler kaya kütleli iki farklı kesimi üzerindedir. 4 adet niş yapılmıştır. Tüm nişler doğuya bakar. Kaya kütleli inileriye çıkıntı yapan alt kesiminde bir niş vardır. Nişin bulunduğu bölüm düzeltilmiştir. Üst kesimde ise kaya yüzeyi daha geridedir. Öndeki nişin üst bölümü ile diğer üç nişin bulunduğu kaya yüzeyi arasında geniş bir düzeltilmiş alan vardır. Burası her iki bölümdeki nişler için bir sunu alanı olarak kullanılmış olmalıdır<sup>16</sup>. Arka bölümdeki nişler yan yana bir hat üzerine yapılmıştır ve sunu alanının yaklaşık 10 cm. üzerindedir. Kaya kütleli bu bölümdeki yapısı nedeniyle nişlerin bulunduğu kaya yüzeyi oval yapıdadır. Her iki kenardaki nişler kısmen birbirlerini görürken tüm nişler kaya kütleli her iki kenarıyla sınırlandırılmış durumdadır.

İkinci kaya kütleli farklı yapıyla dikkati çekmektedir. Batıdaki düzeltilmiş yüzeyi dışında doğal yapısını korumuştur. Kaya kütleli batıda ve doğuda geriye doğru eğim yaparak yükselir ve en üst noktada ortada birleşir. Bu nedenle yan yüzeyleri daha geniştir. Geriye doğru eğim yapan batı yüzeyinin orta bölümünde bir niş yer alır. Bu yüzeyde ayrıca başka uygulamalar da söz konusudur. Nişin altında ve üzerinde özel olarak yapılmış geniş ve derin kaya yarıkları vardır. Niş batı yan yüzeyin eğimi nedeniyle kısmen havaya bakar durumdadır. Nişin hemen altında alt ve üst kenarı dışa doğru genişleyen, iç kısmına doğru daralan derin bir yarık bulunur. İlk bakışta kaya kütleli parça koparmak için açılmış olduğu izlenimi vermekteyse de, dip kısmında keski izleri bulunmaz. Aynı amaçla yapılmış olan benzer formda başka bir uygulamanın nişin üst kısmına, sağ kenara yakın olarak yapıldığı görülmektedir.

#### 4. Değerlendirme

Erythrai antik kenti içerisinde üzerine niş yapılmış kaya topluluklarının bulunduğu üç ayrı alan kentin değişik bölgelerine dağılmışlardır ve her kaya kutsal alanı birbirinden uzaktadır. Bu kaya kutsal alanları farklı sayıda tapınım alanından oluşmaktadır. Genel yapıları bir kaya kütleli ve onun düzeltilmiş yan yüzeyleri üzerinde yer alan niş ya da nişlerden oluşan yeknesak bir özellik taşır. Gene de bazı örneklerde küçük yapı farklılıkları görülmektedir.

<sup>16</sup> Benzer sunu alanına sahip niş örnekleri için bkz. Işık 1995a, Abb. 14,19; Erdoğan 2003, Res. 144-147.

İlk kaya kutsal alanının bulunduğu bölge kentin kuzey surlarının yakınında yer alır. Alan içerisinde tapınım alanı olarak belirlenen bir kaya kütleli ve niş vardır. Buradaki niş bir tapınak cephesi şeklinde yapılmıştır. Kent içerisindeki kaya kutsal alanlarında çok sayıda niş bulunmasına karşın, bu tarzda yapılmış yalnızca iki örnekten bir tanesinin burada olması tapınımında bulunan kişilerin kent içerisinde önemli bir konuma sahip olduklarını gösterir. Son derece özenle yapılmış oldukları bellidir. Kaya kütleli bir tapınak olarak düşünülmüş olmalıdır. Bir yapı cephesi tarzında yapılmış olan niş ise bu tapınağın girişidir. Tapınak cephesi şeklinde yapılmış olan bu nişler, düz olarak yapılmış olan diğer örneklerinde işlevlerini belirtmeleri nedeniyle önem taşır. Kuzey surlarına yakın bir bölgede bulunan bu alan tanrılara tapınımında kayanın nasıl bir rol oynamış olduğunu göstermesi ve kaya kutsal alanları içerisindeki diğer kaya kütlelerinin ve nişlerin hangi amaçlar için yapıldıklarını göstermesi nedeniyle de önem taşırlar.

Kaya kutsal alanının bulunduğu ikinci bölge akropolis tepesinin kuzey, kuzeybatı, batı, güneybatı ve güney yamaçları üzerine dağılmış durumdadır. Bu tapınım alanlarının hepsi tepenin denizi gören bölümünde yer alır. Akropolisin diğer yönlerindeki yamaçlarında üzerinde niş bulunan tek bir kaya kütleli bile yoktur. Tapınım alanları kaya kütlelerinin konumlarına göre tepenin bazen üst, bazende alt kesimlerinde bulunmaktadır. Nişlerin gerek akropolisin yukarisından, gerekse tepenin alt kesiminden ulaşımı oldukça zor yerlere yapılması olasılıkla gözlerden uzak ve normal yaşamın devam ettiği alanların dışında kalınmak istenmesiyle bağlantılı olmalıdır. Kaya kütleleri üzerine yapılan niş sayıları farklıdır. Niş yapımında kaya kütlelerinin boyutları göz önüne alınmaz. Büyük boyutlu bir kaya kütlelerinin üzerinde tek bir niş, bunun yanında daha küçük boyutlu kaya kütleleri üzerine iç içe girmiş durumda çok sayıda niş yapıldığı da görülür. Bu durum her kaya kütlelerinin bir aileye, ya da topluluğa ait olarak yapılmış olması ve tapınım yapan birey sayısına göre niş sayısında farklılıklar görülmesiyle açıklanabilir. Bu alandaki nişler genelde farklılık göstermez. Dörtgen formudur ve iç derinlikleri fazla değildir. Akropolisin güneyinde bulunan bir niş bu tanımlamanın dışında kalır. Burada iç içe dikdörtgen formulu iki niş yapılmıştır ve bu formu ile diğer nişlerden ayrılır. Niş formundaki bu uygulama nedeniyle yalnız bu tepe üzerindeki değil, aynı zamanda kentteki kaya kutsal alanları içerisinde farklı yapıya sahip olan nişlerden bir tanesidir. İçeride yer alan niş derinliğinin fazla olmaması bu alana bir adak heykelciği değil, bir pinaksın konulduğunu düşündürmektedir.

Dış niş ise bu pinaksın korunması amacıyla yapılmış olmalıdır. Bu bölüme ahşaptan yapılmış bir koruma konulması olasıdır<sup>17</sup>. Dış nişin tabanında aynı zamanda sunu yapılmasına uygun bir bölüm bulunur.

Akropolisin güneydoğusunda, doğu kent surlarının bitişiğindeki kaya kutsal alanı üçüncü bölgeyi oluşturur. Kutsal alan fazla yüksek olmayan, buna karşın geniş bir alanı kaplayan bir yükseltinin kuzey, güney ve batı eteklerine dağılmış durumdadır. Doğu ve güneydoğu kent surları bu kutsal alanın hemen üst kısmından geçer. Kent içerisinde en fazla kaya kütlesi ve nişin olduğu tapınım alanlarına sahip kaya kutsal alanı burasıdır. Kaya kutsal alanı içerisindeki bu kaya kütlelerinin kendi başlarına bir kutsal alan mı oluşturdukları, yoksa hepsinin bütün olarak tek bir kutsal alanın parçası mı oldukları kesin olarak anlaşılamaz.

Alan içerisinde çok sayıda kaya kütlesi ve bunlar üzerinde yapılmış yaklaşık 200 kadar niş vardır. Kaya kütleleri üzerindeki niş sayıları farklılık gösterir. Nişler içerisinde benzer özelliklere sahip olan örnekler çoğunluktadır. Bununla birlikte tapınak cephesi tarzında yapılan ya da niş içerisinde tutturma delikleri yapılan farklı özelliklere sahip örnekler de vardır. Bölgenin güneybatısındaki tapınım alanlarının en güneyde yer alan ilk tapınım alanı üzerindeki nişler de yapıları nedeniyle farklıdır. Nişler aynı çizgi üzerinde yan yana ve bir kenarları ortak olarak yapılmıştır. Yan kenarlar nişleri her iki yandan sınırlandırır ve tabanın derinliğinin artmasını sağlar. Tabanların ön kısmında derinleştirilmiş bir bölüm bulunur. Bu bölüm niş tabanını dış kesimden ayırır. Tabanın orta bölümdeki yüksek çıkıntı kuzey yan kenarla birleşmez. Burada küçük bir kanal bırakılmıştır. Nişlerin alt, üst ve yan kenarlarında dışa doğru yaklaşık 5 cm.lik bir bölüm özellikle belirtilmiştir ve bu kısımda bir çerçeve yer alır. Burası nişin içerisindeki tapınım objesini dış etkilerden korumak için yapılmış ahşap bir koruyucu bölümün olduğu kısımdır. Nişlerin tabanlarında ön ve arka bölümde, tüm tabanı kaplayan iki yol şeklinde derinlik vardır. Ortası kısım ise kabartılıdır. Aynı çıkıntı nişlerin arka cepheleri içinde söz konusudur. Nişlerin tabanındaki ve arka cephelerindeki bu kabartılı kısımlar niş içerisine konulan heykelcik ya da kabartmanın iyice oturması amacıyla düzenlenmiştir. Bir kenarları ortak olarak yan yana yapılmış olan nişler nedeni ile söz konusu kaya kütlesi tek bir tapınım alanı olarak değerlendirilir. Bu tapınım alanı ortak bir kullanıma ait olmalıdır. Farklı özelliğe sahip diğer bir

<sup>17</sup> CCCA IV, s. 61-66, Pl. LII-LXIII; Gasparro, 51-86.

niş kutsal alanın doğu tarafındaki kaya kütleleri üzerindedir. Kent içerisindeki kutsal alanlarda yapılmış olan nişlerden yalnızca bu örneğin içerisinde küçük tutturma delikleri orijinal olarak korunmuştur. Nişin üst kenarının hemen alt kısmına yapılmış bu üç delik aynı hat üzerindedir ve bu delikler niş içerisine yerleştirilen kabartmanın tutturulması için yapılmış olmalıdır.

Kentte üç kaya kutsal alanında yapılmış olan nişlerde bir yön birliği yoktur. Nişler kaya kütlelerinin uygun olan yüzeylerine yapılmış olmaları nedeniyle, bu yüzey hangi yöne bakıyorsa, üzerindeki nişlerde o yöne bakar. Bazı nişler kaya yüzeyinin geriye doğru olan eğimi nedeniyle havaya bakar durumdadır. Bazı kaya yüzeylerinde nişlerin alt ve üst kesimlerinde veya tabanlarının ön bölümlerinde sunu amaçlı alanların yapılmış olduğu görülür.

Kaya Kutsal Alanlarının hangi tanrı ya da tanrılar için yapılmış olduğu konusu için daha çok benzer yapıya sahip kaya kutsal alan örneklerine bakmak gerekir. Kutsal alanların kent yerleşiminin merkezinden uzak bölgelerine ve kayalık alanlara yapılmış olması, ilk olarak bu alanların Ana Tanrıça Kybele onuruna yapılmış olduklarını düşündürür. Kybele'nin tapım alanların şehir yerleşimlerinden uzakta ve dağlık alanlarda yapıldığı bugün bulunmuş olan birçok örnekle kanıtlanmıştır<sup>18</sup>.

Erythrai antik kenti içerisinde bulunan yazıtlarda Ana Tanrıça-Kybele tapımına ait olan örneklerde ele geçmiştir<sup>19</sup>. Antik kent üzerinde bulunmuş olan bir satış yazıtında tanrıçanın ismi Μήτηρ Μεγάλη olarak belirtilir<sup>20</sup>. Geç Hellenistik Döneme ait diğer bir yazıtta ise Μητρὶ Φρυγίου olarak geçer. İki farklı epithet göstermesine karşın tanrıçanın tek bir kültü olduğu belirtilir. Buna kanıt olarak Ephesos'da bu iki isimdeki tanrıçanın yan yana görüldüğü belirtilir. Graf bu epithetlerden birincisinin tanrıçanın geniş kapsamlı karakterini, diğerinin de kökenini belirttiğinden söz eder<sup>21</sup>. Bu iki yazıt Erythrai'da Ana Tanrıça kültürünün varlığını kanıtlar. Kybele'ye ilişkin buluntular tanrıçaya Hellenistik Dönem öncesinde de tapınıldığını

<sup>18</sup> Brea 1956; Çapar 1979, 191-210; Kaletsch 1980, 223-235, Taf. 44-47; Naumann 1983, 202-208; Işık 1995a, 51-64; Gasparro 1996, 51-86; Işık 1996, 41-65; Sivas 1999; Özyiğit-Erdoğan 2000, 11-23; Erdoğan 2003, 22-222, 356-406.

<sup>19</sup> Sokolowski 1955, no: 26-27; Engelmann-Merkelbach 1973, 304 Nr. 201a, 50, 358 Nr. 207, 98, 371 Nr. 218; Graillot 1942, 366-367; Graf 1985, 317-318; CCCA I (Asia Minor), 177-178; Himmelmann 1997, 117-122; Roller 1999, 198-199, 203.

<sup>20</sup> CCCA I (Asia Minor), 177; Roller 2004, 200-201.

<sup>21</sup> Graf 1985, 317.

gösterir. Bunlar içerisinde İ.Ö. 6. ve 4. yüzyıldan terracotta heykelcikler ve Arkaik Döneme ait naiskoslu adak stelleri vardır<sup>22</sup>. Graf, Ana Tanrıçanın kültürünün çok az ziyaret edilmesine karşın yine de önemli bir kült olduğunu belirtir ve tanrıçanın da şehrin tanrılarında birisi olduğunu söyler<sup>23</sup>. Yazar, Kale dağının güneyinin bir kült yeri için uygun olduğunu önerir ve buradaki doğal kayaların içinde bulunan naiskosların tanrıçanın tapınımı için yapılmış olabileceklerini belirtir. Söz konusu alan, bu yapısı nedeniyle Phokaia ve Ephesos kaya kutsal alanları ile karşılaştırılır. Erythrai'da bir mağaranın olmamasına karşın, genel yapıları nedeniyle Kale tepesindeki bu alanlar Pergamon Kapıkaya kutsal alanı ve Aizanoi kaya kutsal alanı ile benzerlik taşır. Antik yazarlar Erythrai kenti yakınlarında Kybelea isimli bir köyden bahseder<sup>24</sup>. Bu da tanrıçanın Erythrai'da tapınım gördüğünün bir başka kanıtıdır.

Bu kaya kutsal alanların yakın benzerlerine İon kentlerinden Ephesos<sup>25</sup>, Phokaia<sup>26</sup>, Priene<sup>27</sup> ve Khios'da<sup>28</sup> rastlanır. Diğer benzer örnekler Anadolu'da Lykia<sup>29</sup> ve Phrygia'da<sup>30</sup>; adalarda Khios<sup>31</sup> ve Thera'da<sup>32</sup>; Kıta Yunanistan'da Atina Zeus Hypsistos<sup>33</sup> ve Eros-Aphrodite kutsal alanlarında<sup>34</sup>; Güney İtalya'da Akrai'da<sup>35</sup> bulunmaktadır. Graf, Erythrai'da mağara

22 Naumann 1983, 108, 118, 129-130, 146, 182, Taf. 17, 2; Graf 1985, 317; CCCA I (Asia Minor), 178.

23 Graf 1985, 317-318.

24 Strabon. 14.1, 33; Graf 1985, 318; Roller 2004, 83-84.

25 Naumann 1983, Taf. 32.

26 Naumann 1983, 153-155; Graf 1985, 318; Roller 1999, 138-139, 200.

27 Schede 1964, S. 21, Abb. 21.

28 Rubensohn-Watzinger 1928, 109-116.

29 Işık 1995b, 110-139; Işık 1996, 51-64.

30 Haspels 1971; Sivas-Tüfekçi 1999.

31 Rubensohn-Watzinger 1928, 110-116, beilage XXXI; Kaletsch 1980, 223-235, Taf. 44-47; Naumann 1983, 150-151, CCCA II, 179-182, Pl. CLXIX, 561.

32 Antkowiak 1997, 185-188.

33 Kourouniotes-Thompson 1932, 90-217; Travlos 1971, 466-476, 569-572; Forsen 1993, 509-521.

34 Broneer 1932, 31-55; Broneer 1933, 329-417; Broneer 1938, 161-263; Travlos 1971, 228-232, Fig. 292-300.

35 Brea 1956; Vermaseren 1977, 68. Pl. 52; CCCA IV, 61-66, Pl. LII-LXIII; Naumann 1983, 202-208; Taf. 30, 2; Gasparro 1996, 51-86; Roller 1999, 134.



kültü olmamasına karşın, yine de Kapıkaya<sup>36</sup> ve Aizanoi'daki Meter Steu-  
nene kutsal alanının da benzer yapıda olduğunu belirtir<sup>37</sup>. Bu kentlerdeki  
kaya kutsal alanlarından Priene dışındaki örneklerde genel olarak Ana  
Tanrıça-Kybele kültü söz konusudur. Erythrai'daki kutsal alanları da bu  
Tanrıça'ya ait olmalıdır. Yukarıda da değinildiği gibi kentte ortaya çıkarıl-  
mış olan yazıtlardan Erythrai'da bir Kybele tapımının olduğu zaten epi-  
grafik açıdan da kanıtlanmıştır<sup>38</sup>. Ayrıca yine Erythrai'dan ele geçirilmiş  
olan iki naiskoslu oturan Kybele kabartmasının yer aldığı adak stelleri de  
tanrıçanın kentteki tapınımını gösteren diğer kanıtlardır<sup>39</sup>.

Erythrai kaya kutsal alanları ile Phokaia kaya kutsal alanları arasında  
birçok ortak uygulama söz konusudur. İki kentin kaya kutsal alanları her  
bakımdan benzerlik taşır. Kaya kutsal alanlarının kent içerisindeki konum-  
ları aynıdır. Kent surlarının içerisinde, yerleşim alanının dışında ve surlara  
yakın konum her iki kentin kaya kutsal alanlarında görülen ortak özellik-  
lerdir. Phokaia'da Değirmenli Tepe ve Altınmağarası Tepesi kaya kutsal  
alanları gibi, Erythrai kaya kutsal alanlarının hepsi aynı şekilde surlara  
yakın yer almışlardır<sup>40</sup>. Her iki kentin kaya kutsal alanları genel yapıları  
nedeniyle de benzerlik taşımaktadır. Değirmenli Tepe ve Altınmağarası Tepe-  
sinde olduğu gibi, Erythrai akropolis kaya kutsal alanları ve güneydoğu  
surlara yakın olan kutsal alan yine fazla yüksek olmayan bir alanda, küçük  
kaya topluluklarının üzerinde ve kaya kütlelerinin düzgün yüzeylerine  
nişlerin yapılmasıyla meydana gelmiştir. Her kaya kütleleri üzerinde bir ya da  
daha çok sayıda niş vardır. Phokaia ve Erythrai antik kentlerinde kaya  
kutsal alanları arasındaki benzerlik içerilerinde tapınılan tanrının kimliği  
ile de ilişkilidir. Erythrai Kaya Kutsal Alanları'nda tapınılan tanrılar ve  
kültleri arasında Ana Tanrıça-Kybele'de yer alır. Bunu kaya kutsal alanları-  
nın konumu, yapısı, antik kaynaklardan elde edilen bilgiler, benzer örnek-  
ler ve epigrafik veriler kanıtlamaktadır.

<sup>36</sup> Radt-Nohlen 1978.

<sup>37</sup> Graf 1985, 318.

<sup>38</sup> I.E., 201a 50. 207, 98; Graillot 1942, 366-367; Sokolowski 1955, no: 25; Naumann, 1983, 153-155; Graf 1985, 317; Himmelmann 1997, 117-122; Roller 1999, 198, 330.

<sup>39</sup> Naumann 1983, Taf. 17-1, 2; Roller 1999, 200-201, Fig. 53; Bu adak stellerinden bir tanesi bugün Çeşme Arkeoloji Müzesinde bulunmaktadır bkz. Erdoğan 2003, 385, Res. 469.

<sup>40</sup> Erdoğan 2003, 25-166.

Erythrai kaya kutsal alanlarının hangi tarihler içerisinde kullanım gördüğünü kesin olarak belirtmek mümkün değildir. Kutsal alanları oluşturan kaya tapınakları ve bunlar üzerindeki nişler içerisine konulmuş olan adak heykelcikleri ve kabartmalara ait hiç bir örnek ele geçmemiştir. Bu nedenle kaya kutsal alanlarının tarihlendirilmesinde daha çok kentte ele geçen Ana Tanrıça-Kybele ile ilgili buluntulardan yararlanmak gerekir. Bunların başında iki adet nasikoslu kabartma gelmektedir<sup>41</sup>. Bu naiskosların ön bölümünde tanrıça oturur durumda gösterilmiştir. Naiskoslu kabartmalar M.Ö. 6. yüzyıla tarihlenmektedir<sup>42</sup>. Kentte tanrıçaya ait bu tarihten daha erken buluntuya rastlanmaz. Graf, Erythrai kentinde Hellenistik Dönem öncesinde de tanrıçaya tapınımın yapıldığını söylemektedir<sup>43</sup>. M.Ö. 4. yüzyıla ait bir pişmiş toprak Kybele heykelciği ve Geç Hellenistik Döneme tarihlenen bir yazıt tanrıçanın tapınımının ne kadar bir süre boyunca devam etmiş olduğunu ortaya koymaktadır. Elimizdeki bu veriler Erythrai antik kentinde Ana Tanrıça-Kybele kültürünün Arkaik Dönemde ortaya çıkmış olduğunu ve Geç Hellenistik Dönem içerisine kadar devam etmiş olduğunu göstermektedir. Kaya Kutsal Alanlarında bu tarihler arasında kullanılmış olduğunu söylemek yanlış olmayacaktır.

<sup>41</sup> Naumann 1983, Taf. 17-1, 2; Roller 1999, 200-201, Fig. 53; Erdoğan 2003, 385, Res. 469.

<sup>42</sup> Naumann 1983, 301, Taf. 17-1,2.

<sup>43</sup> Graf 1985, 317.

## Bibliyografya ve Kısaltmalar

- Akurgal 1979 E. Akurgal, Erythrai, İzmir.
- Akurgal 1993 Akurgal, E., Eski Çağda Ege ve İzmir, İzmir.
- Antkowiak 1997 Antkowiak, M., "Felsheiligtum im Nordosten der Stadt", Das Dorische Thera V, Stadtgeschichte und Kultstätten am Nördlichen Stadtrand, 189-193, 185-188.
- Bayburtluoğlu 1975 C. Bayburtluoğlu, Erythrai, Ankara.
- Bayburtluoğlu 1977 C. Bayburtluoğlu, Erythrai II, Terracottas in Erythrai, Ankara.
- Börker-Klähn 2000 Börger-Klähn, j., "Nachlese an Phrygischen Fundplätzen", Estratto da Rivista Archeologia, Anno XXIV, 35-69.
- Brea 1956 L. Bernabò-Brea, Akrai, Catania.
- Broneer 1938 Broneer, O., "Excavations on the North Slope of the Acropolis, 1937", Hesperia VII, 2, 161-263.
- Brooner 1932 Brooner, O., "Eros and Aphrodite on the North Slope of the Acropolis in Athens", Hesperia I, 31-55.
- Brooner 1933 O. Brooner, "Excavations on the North Slope of the Acropolis in Athens, 1931-1932", Hesperia II, 329-417.
- CCCA Vermaseren, M.J.E., Corpus Cultus Cybelae Attidisque, Vol. I-V, Leiden 1978-1986.
- Çapar 1979 Çapar, Ö., "Anadolu'da Kybele Tapınımı", AÜDTCF Dergisi XXIX, 191-210.
- Çevik 2000 Çevik, N., Urartu Kaya Mezarları ve Ölü Gömme Adetler, Ankara.
- Engelmann-Merkelbach 1973 Engelmann, H. - Merkelbach, R., Die Inscripten von Erythrai und Klazomenai II.
- Erdoğan 2003 Erdoğan, A., Phokaia Kaya Tapınakları (Yayınlanmamış Doktora Tezi), İzmir.
- Forsen 1993 Forsen, B., "The Sanctuary of Zeus Hypsistos and the Assembly Place on the Pnyx", Hesperia 62, 509-521.
- Gasparro 1996 Gasparro, G. S., "Per la Storia del Culto di Cibele in Occidente il Santuario Rupestre di Akrai", Cybele, Attis and Related Cult, Essays in Memory of M.J. Vermaseren, 51-86.
- Graf 1985 Graf, F., Nordionische Kulte, Religion-geschichtliche und epigraphische Untersuchungen zu der Kulturen von Chios, Erythrai, Klazomenai und Phokaia, Rome.
- Haspels 1971 Haspels, C.H.E., The Highlands of Phrygia I-II, Sites and Monuments, New Jersey.
- Himmelman 1997 Himmelman N., "Die Priesterschaft der Korybantens in Erythrai", EA 29, 9-16.

- Işık 1995a Işık, F., Die offenen Felsheiligtümer Urartus und ihre Beziehungen zu denen der Hethiter und Phryger, Documenta Asiana, Vol. 2.
- Işık 1995b Işık, F., "Lykia Kaya Tapınakları", 1994 Yılı Anadolu Medeniyetleri Müzesi Konferansları, 110-139.
- Işık 1996 Işık, F., "Zum Ursprung lykischer Felsheiligtümer", Fremde Zeiten, Festschrift für Jürgen Borchardt zum sechzigsten Geburtstag am 25. Februar 1996 dargebracht von Kollegen, Schülern und Freunden I, 51-64.
- Kaletsch 1980 Kalesch, H., "Daskalopetra - ein Kybeleheiligtum auf Chios", Forschungen und Funde, 223-235.
- Kourouniotes-Thompson 1932 Kourouniotes, K. - Thompson, H. A., "The Pnyx in Athens", Hesperia I, 1, 90-217.
- Naumann 1983 Naumann, F., Die Ikonographie der Kybele in der phrygischen und der griechischen Kunst (Ist.Mitt. Beiheft 28), Tübingen.
- Neve 1977-78 Neve, P., "Schalensteine und Schalenfelsen in Boğazköy-Hattuşa", Ist.Mitt. 27-28, Teil-1-2, 62-72.
- Özyiğit-Erdoğan 2000 Özyiğit, Ö. - Erdoğan, A., "Les sanctuaires de Phocée à la lumière fouilles", Les Cultes des cités phocéennes, collection études massaliètes 6, 11-23.
- Radt-Nohlen 1978 Radt, W - Nohlen, K., "Kapıkaya, Ein Felsheiligtum bei Pergamon", Avp XII, Berlin.
- Roller 1999 Roller, L.E., In Search of God the Mother, The Cult of Anatolian Cybele, California.
- Roller 2004 Roller, L.E., Ana Tanrıça'nın İzinde, Anadolu Kybele Kültü (çev. Betül Avunç), İstanbul.
- Rubensohn-Watzinger 1928 Rubensohn, O - Watzinger, C., "Die Daskalopetra auf Chios", AM LII, 109-116, Beilage XXXI.
- Schede 1964 Schede, M., Die Ruinen von Priene, Berlin.
- Sivas 1999 Sivas-Tüfekçi, T., Eskişehir-Afyonkarahisar-Kütahya İli Sınırları İçindeki Phryg Kaya Anıtları, Eskişehir.
- Sokolowski 1955 Sokolowski, F., Lois sacrées de L'Asie Mineure, Paris.
- Strabon Coğrafya (Anadolu XII, XIII, XIV. Kitaplar) (çev. A. Pekman), İstanbul.
- Travlos 1971 Travlos, J., Bildlexikon zur Topographie des Antiken Athen, Tübingen.
- Vermaseren 1977 Vermaseren, M.J., Cybele and Attis, The Myth and the Cult Cybele in Asia Minor and Greece, London.

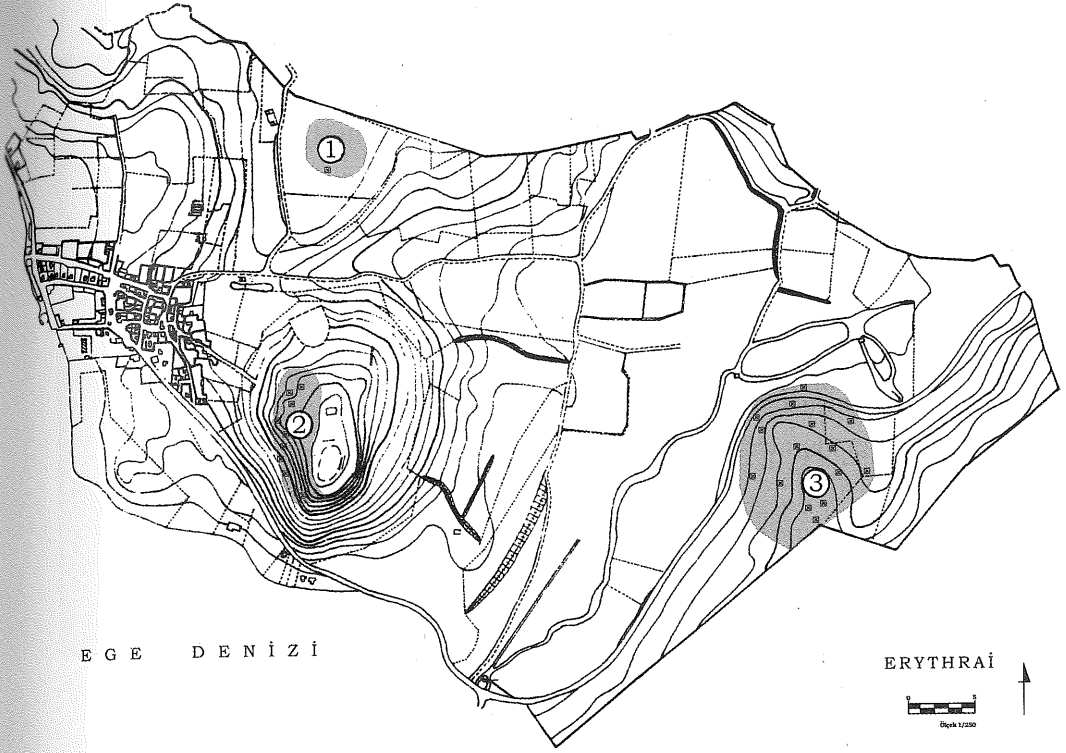


Fig. 1 Erythrai Kaya Kutsal Alanlarının kent planı üzerindeki konumları.

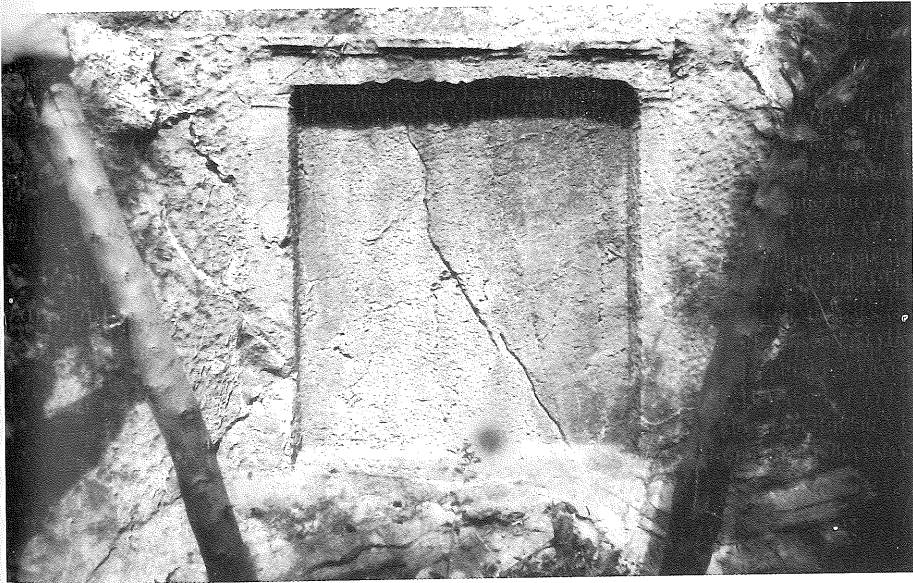


Fig. 2 Kuzey surları yakınında bulunan alan içerisindeki kaya tapınım alanı üzerindeki niş.

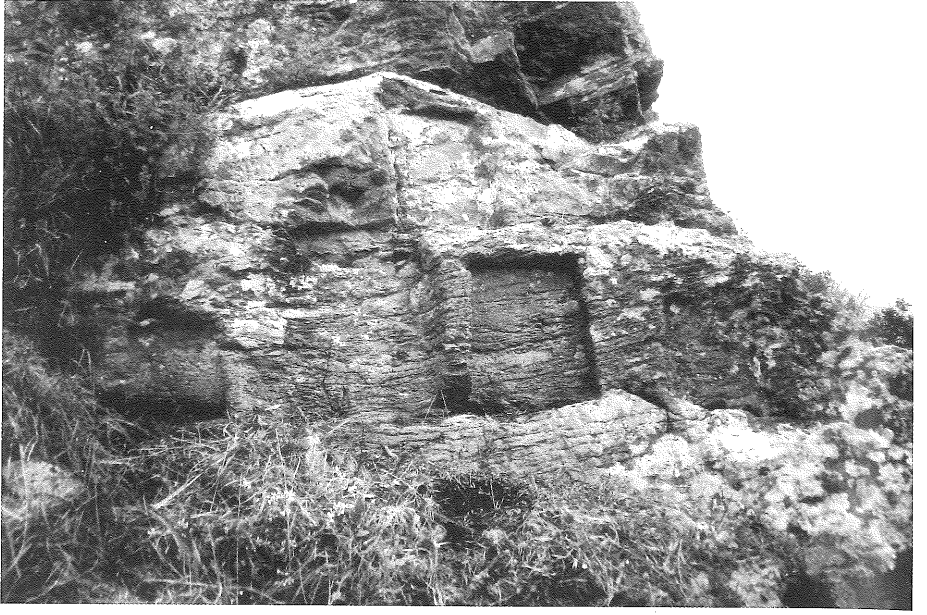


Fig. 3 Akropolisin kuzeybatı yamaçları üzerindeki kaya tapınım alanı ve nişler.



Fig. 4 Akropolisin batı yamaçları üzerindeki kaya tapınım alanı üzerindeki nişler.



Fig. 5 Akropolisin güneybatı yamaçları üzerindeki kaya tapınım alanı ve nişler.



Fig. 6 Akropolisin batı yamaçları üzerindeki ikinci kaya tapınım alanı.



Fig. 7 Akropolisin güney yamaçlarındaki kaya tapınım alanı ve nişi.



Fig. 8 Güneydoğu surları yakınındaki kaya kutsal alanının güneyindeki ilk kaya tapınım alanı üzerindeki nişler.



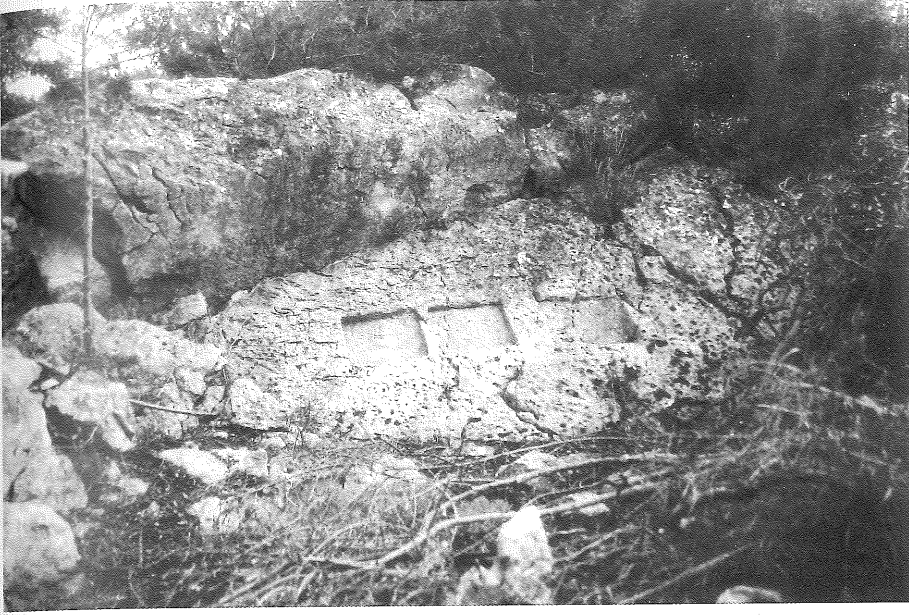


Fig. 9 Güneydoğu surları yakınındaki kaya kutsal alanının güneyindeki ikinci kaya tapınım alanı ve nişler.



Fig. 10 Güneydoğu surları yakınındaki kaya kutsal alanının güneyindeki üçüncü kaya tapınım alanı.

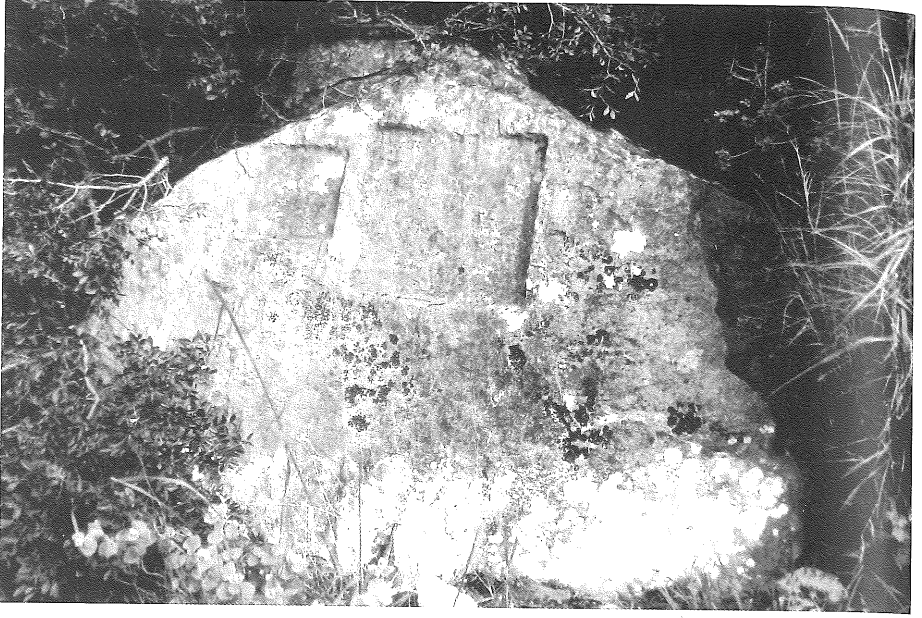


Fig. 11 Güneydoğu surları yakınındaki kaya kutsal alanının batı yönündeki ikinci kaya tapınım alanı ve nişler.



Fig. 12 Güneydoğu surları yakınındaki kaya kutsal alanının kuzeybatı yönündeki ilk kaya tapınım alanı ve nişler.



Fig. 13 Güneydoğu surları yakınındaki kaya kutsal alanının kuzeybatı yönündeki ikinci kaya tapınım alanı üzerindeki niş.



Fig. 14 Güneydoğu surları yakınındaki kaya kutsal alanının kuzey yönündeki ilk kaya tapınım alanı ve nişler.

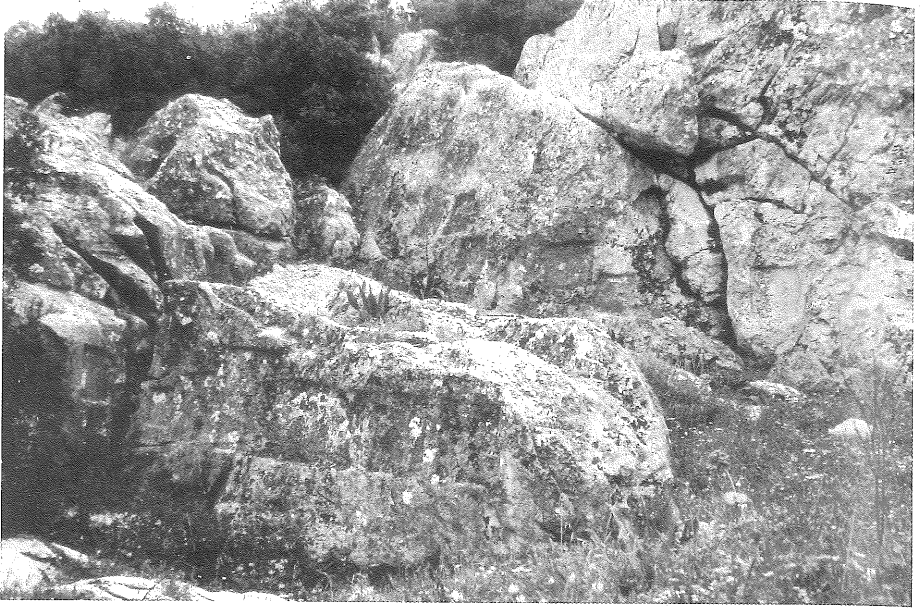


Fig. 15 Güneydoğu surları yakınındaki kaya kutsal alanının kuzey yönündeki ikinci kaya tapınım alanı ve nişler.



Fig. 16 Güneydoğu surları yakınındaki kaya kutsal alanının kuzey yönündeki üçüncü kaya tapınım alanı ve nişler.



Fig. 17 Güneydoğu surları yakınındaki kaya kutsal alanının kuzey yönündeki dördüncü kaya tapınım alanı ve nişler.

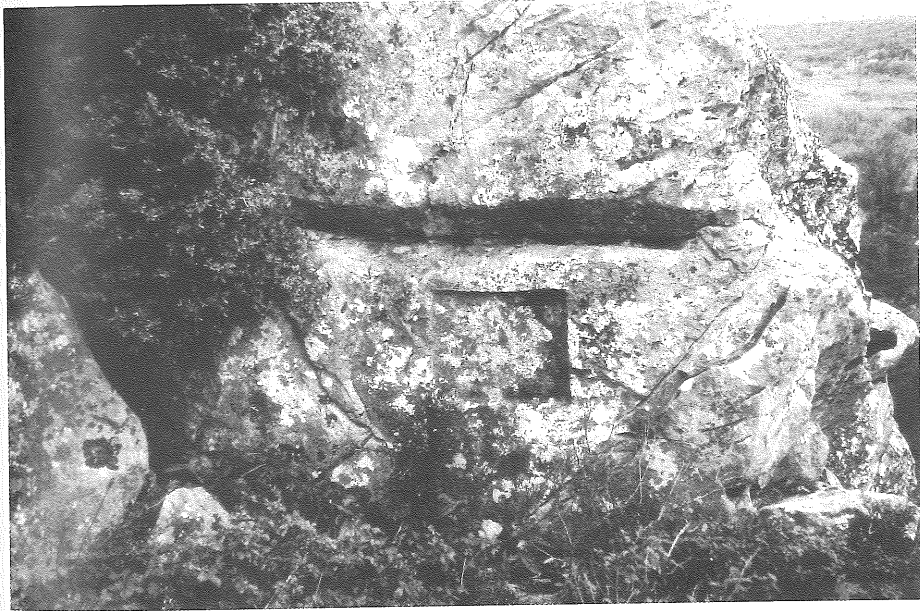


Fig. 18 Güneydoğu surları yakınındaki kaya kutsal alanının kuzeydoğu yönündeki ilk kaya tapınım alanı ve nişler.



Fig. 19 Güneydoğu surları yakınındaki kaya kutsal alanının kuzeydoğu yönündeki ikinci kaya tapınım alanı üzerindeki niş.