

**AZAP, AKÇATAŞ, DALBAŞI ve DEĞİRMENLER
KÖYLERİNDE SON ELLİ YILDA ORTAYA ÇIKAN
COĞRAFİ DEĞİŞİMLER**

**BARIŞ MATER — ESİN CANTEZ — NAMIK AYVALIOĞLU
MUHİTTİN AŞKIN**

*İstanbul Üniversitesi, Deniz Bilimleri ve Coğrafya Enstitüsü
ve İstanbul Üniversitesi, Edebiyat Fakültesi, Psikoloji Bölümü*

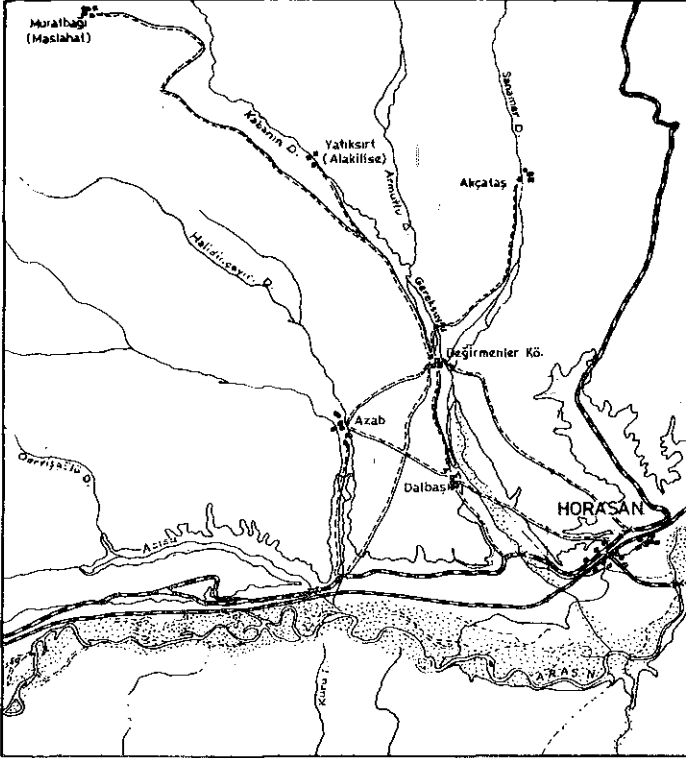
GİRİŞ :

İncelenen saha 1650 m yükseklikte Aşağı Pasinler Ovası'nın bir uzantısı olan Dalbaşı, Akçataş vadisini kapsamaktadır. Yaklaşık 50 km² genişliğe sahip olan bu sahada Horasan Merkez ilçesine bağlı Azap, Dalbaşı, Değirmenler ve Akçataş köyleri bulunur. (Şekil I)

Araştırma büyük ölçüde saha çalışmalarına ve yerinde yerli halk ile yapılan mülakata dayanmaktadır. Fizikî coğrafya özellikleri saha çalışmaları ile belirlenmiş daha sonra bunlar görsel malzemeler olan haritalara aktarılmıştır. Özellikle harita diagram ve sahadan alınan resimler bu değerlendirmede önemli rol oynamıştır. Çalışmada 1:25 000, 1:100 000 ölçekli topoğrafya haritaları ile 1:500 000 ölçekli jeoloji haritası kullanılmıştır. Bunun dışında bazı çalışmaların harita, diagram ve gözlemlerinden de yararlanılmıştır. Sonuçta araştırma alan içinde çalışmanın amacına ve konuların ağırlığına göre değişik ölçekli haritalar oluşturulmuştur. Beşerî ve ekonomik faaliyetler ise tamamen kişisel gözlemlere, arazi çalışmalarına ve bunların değerlendirilmesine dayanır. Bu bölümün özellikleri belirlenirken, özel amaçla oluşturulan bir seri anket soruları ile beşerî coğrafya olayları ve halkın yaşam biçimi saptanmaya çalışılmıştır.

SAHANIN FİZİKİ COĞRAFYA ÖZELLİKLERİ

İklim : Deniz seviyesinden 1650 m yüksekte geniş tabanlı bir vadi de bulunan yörede genelde kuvvetli bir kara iklimi hüküm sürer. Kışlar sert ve uzun, yazlar ise kısa fakat sıcaktır. Yıllık ortalama sıcaklık 6.9°C dir. Böylece yıllık sıcaklık amplitudu 29.6°C olarak belirlenmiştir. Buna göre en soğuk ay ile en sıcak ayın ortalama sıcaklıkları arasında 30°C lik bir farkın bulunması karasallık karakterinin oldukça yüksek olduğunu gösterir. Mutlak max ve min lar alındığında bu değer çok daha büyük olur. Yörede yıllık yağış miktarı ise 400 mm yi biraz geçer. Yörede hemen her mevsim yağış görülmekle beraber max yağışlar genellikle Nisan-Haziran arasında düşer. Yağış miktarı araştırma alanı fazla büyük olmadığından genelde hemen her yerde aynı değerdedir.



1. Araştırma sahasının lokasyon haritası

Jeoloji ve Jeomorfoloji: Araştırma sahası batı-doğu doğrultulu tektonik bir oluğun tabanında yer alan Aşağı Pasinler veya Horasan Ovası'nın bir uzantısı olan NW-SE doğrultulu talî bir tektonik depresyondur. Bu depresyonun veya geniş tabanlı vadinin zeminini Kuaterner alüvyonları oluşturur. Çeşitli boyuttaki çakıllı, milh ve killi serilerden oluşmuş bulunan bu alüvyonun kalınlığı vadinin orta kesimlerinde oldukça fazladır. Vadinin kenarlarında nisbî yüksekliği 40-60 m arasında değişen gevşek çimentolu konglomera, kil marn ve kumtaşı karışımından oluşan Pliyosen göl depoları yer alır. Akarsular bu plâto düzlüğünü derin şekilde yarmışlardır. Araştırma alanının yüksek kesimleri bazalt, andezit, aglomera, tuf ve yeşil kayalar denilen ofiolitik kayalardan oluşmuştur. Böylece saha küçük olmasına karşın jeolojik ve litolojik olarak oldukça çeşitlilik gösterir. Yöre ve çevresi büyük ölçüde volkanik faaliyete sahne olmuştur. Sahada Miyosen ve Pliyosen yaşlı volkanikler geniş yer kaplar. Ayrıca araştırma sahası NE-SW, NW-SE ve W-E doğrultulu birçok fay hattı ile kırılarak bölgenin birinci derecede aktif deprem bölgesi olmasına neden olmuştur. Gerçekten de bu yöre tektonik özellikleri nedeniyle şiddet derecesi yüksek, etki alanı geniş ve tahripkâr olabilen «tektonik depremlerin» meydana gelmesine son derece elverişli bir saha olarak görülür.

Araştırma alanında Aras Nehrine dökülen birçok akarsular vardır. Bunlar içinde en önemlileri Kabanın Deresi, Armutlu Deresi ve Sanamer Derelerinin birleşmesinden oluşan Gerek Suyu'dur. Araştırma sahasının büyük kısmı bu akarsuyun geniş tabanlı vadisinden oluşmuştur. Daha batıda ise Halidin Çayırı Deresi ve Betevans deresinin birleşmesinden oluşan Azap Deresi vadisi yer alır. Yazın çok azalmasına rağmen, akışı olan bu dereler geniş tabanlı bir vadi içinde tekrar açtıkları ve derinliği 1-2 m olan yeni yatakları içinde menderesler çizerek akar. Bu akarsuların her iki yamacında bir iki taraça seviyesi vardır.

Araştırma alanının doğal bitki örtüsünü stepler ve otluklar oluşturur. Ayrıca akarsu kıyısında kavak ağaçları ile gür fakat kısa boylu otlar yaygındır. Karasallık nedeniyle ormanın alt sınırı 2300 m civarındadır. Bu nedenle ormanlara yüksek kesimlerde rastlanır. Köy evlerinin pekçoğunda kullanılan kereste yakındaki Muratbağı köyünün kuzeybatısından temin edilmektedir. Ancak çevredeki dağ-

lık kesimlerde yapılan arařtırmalarda meşelerle bazı yabanî meyva ağaçlarına rastlanmıştır. Ormanın alt sınırının oldukça yükseklerde bulunması bu sahalarda ormanların insanlar tarafından geniş tahribata uğradığını göstermektedir. Son yıllarda Erzurum ve Sarıkamış Orman İşletmeleri geniş sahalarda iyi sonuç veren sarıçam ağaçlandırmasına yönelmişlerdir. Birkaç sahada denemeleri yapılmakta olan sarıçam ağaçlandırması sonuçları olumlu olmuş, ağaçlandırma sahaları genişletilmeye ve çıplak olan bu yörenin ağaçlandırılmasına başlanmıştır.

Araştırma sahasının toprak özelliklerine kısaca göz atılırsa vadinin tabanında genelde alüvyal topraklar yaygındır. Yer yer taşlılık oranı değişen balçık, killi balçık ve kumlu killi balçık karakterindeki topraklar bulunur. Vadinin yamaçlarında eğimden ötürü Regosol toprakları Pliyosen göl depolarının bulunduğu plâto düzlüğünde ise hafif kireçli kahverengi topraklar yaygındır. Daha yüksek seviyelerde ise nötr ve hafif asit karakterde kahverengi topraklar bulunur.

SAHANIN BEŞERİ VE İKTİSADİ COĞRAFYA ÖZELLİKLERİ

Aşağı Pasinler Ovasının kuzeydoğu kesiminde yer alan araştırma sahasında birbirinden kısa mesafelerle ayrılmış dört köyün sakinleri günümüzden 160-170 yıl önce Kafkasya ve Azerbaycan'dan gelmişlerdir. Birbirleriyle olan evlilikleri sonucu ise köylerin herbirisinin diğer köylerde birçok akrabalar vardır. Bu topluluk ilk büyük zelzele darbesini 1924 yılındaki büyük zelzelede yemiş ve yaşadıkları ortamda doğanın ne denli güç koşullar yarattığını görmüşlerdir. 1928'de bir zelzele daha olmuştur. Bilindiği gibi iklim şartları da bu yörede yaşam koşullarını güçleştiren bir başka faktördür. Böylece bir taraftan iklim koşullarının verdiği zorluklar, diğer taraftan zelzele korkusu nedeniyle toplum bulunduğu ortama güven duyamamıştır.

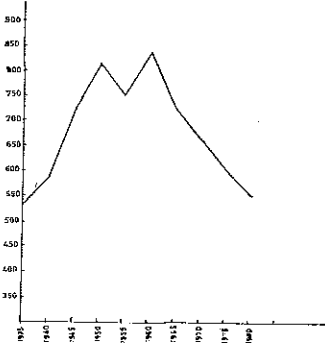
Çalışmamıza yörede bundan 50 yıl önceki durumu araştırmakla başlanmıştır. 1935 yılında yapılan ilk sayımda bu dört köyde toplam 1344 kişi yaşamaktaydı. Köylerin en kalabalık nüfuslusu Azap,

en küçük köy ise Değirmenler köyüdür. 50 yıl sonra da yapılan araştırmalar bu özelliğin değişmeden aynı kaldığını göstermektedir. Yine genel bir kural köylerde 1935 den 1960 yılına kadar düzenli bir nüfus artışı ortaya çıkmakta 1960 dan sonra ise nüfus artışı önce yavaşlamakta daha sonra azalmaktadır. Daha öncede belirtildiği gibi, toplumun ortama duyduğu güvensizlik duygusu yaşam ortamlarına nedenli bağlı bulunurlarsa bulunsunlar onlarda devamlı yerleşme düşüncesini değiştirmiştir. Göç olayı özellikle Türkiye genelinde ortaya çıkan ekonomik gelişmeye paralel olarak bu sahayı da etkilemiştir. Toplumun 1928 zelzelesinden sonra güvensizlik duygusunun artması, 1916-1924 tarihlerinde kaldıkları Kayseri yöresindeki sosyo-ekonomik yaşantıları, 1960 dan itibaren özellikle tüm Doğu Anadolu bölgesinde ortaya çıkan göç olayları bu toplumu da etkilemiş ve nüfus bu nedenle yavaş yavaş azalmaya başlamıştır. Aşağıda herbir köy özellikle nüfus ve yerleşme yönünden ele alınacak ve değişen çevre şartlarının toplumu nasıl etkilediği ortaya konmaya çalışılacaktır.

AZAP KÖYÜ :

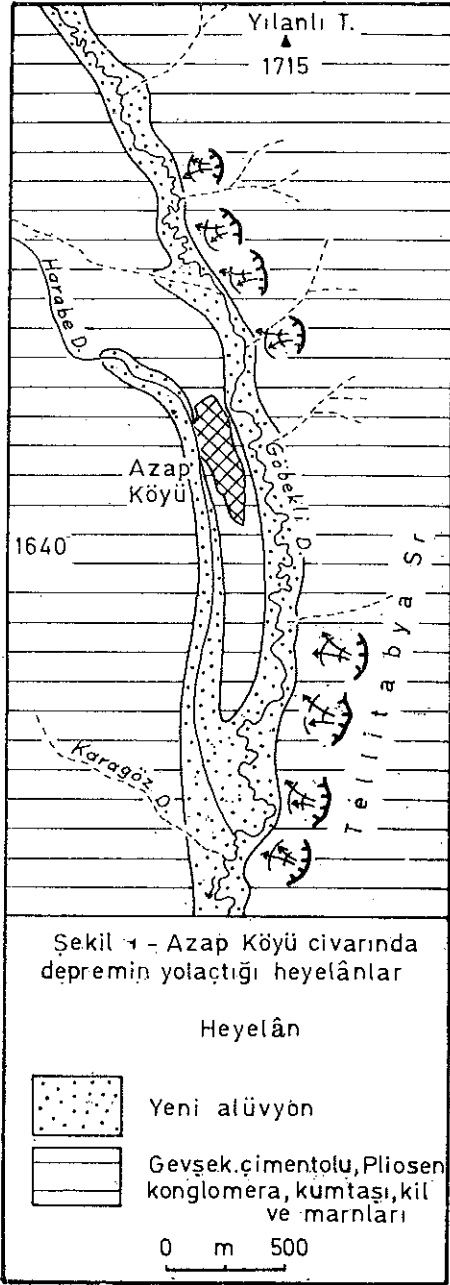
Dört köy arasında nüfusu en kalabalık olan köy Azap'tır. Azap köyü kurulduğundan bu yana kalabalık olma halini korumuş ve hatta bu dört köy arasında da daima önderlik etmiştir. 1935 de yapılan nüfus sayımında köyde 110 hanede 539 kişi yaşamaktaydı. Ekonomileri büyük ölçüde tarıma dayalı bulunan Azap köyünde kültür düzeyinin de oldukça yüksek olduğu dikkati çekmektedir. Azap köyünde ekonomik kalkındırmayı hızlandıran bir başka faktör de 1916 yılında yapılmış olan Erzurum-Sarıkamış dekovil hattıdır. Köyün oldukça yakınından geçen bu demiryolu hattı köylülerin Erzurum ve Kars da yaşayan toplumlar ile ilişkilerini kolaylaştırmıştır. Yine harp sırasında yapılan ve Azap köyünden geçerek kuzeydoğuya yönelen karayolunun da köyün gelişmesindeki payı küçümsenemez. Nitekim bu yol esas Erzurum-Kars karayoluna göre daha kestirme olduğundan o dönemlerde tercih edilmekteydi. Böylece Azap halkı bu şebekeleri nedeniyle çevre ile ilişkisini kolayca temin etmiştir. Nitekim bu özellik 1960 yılına kadar devam etmiş nüfusda düzenli bir artış gözlenmiştir. 1960-65 yılları arasında nüfus artışında bir duraklama bundan sonra da yavaş yavaş azalma olmuştur. Türkiye ge-

nelinde ortaya çıkan ve Doğu Anadolu da oldukça büyük nüfusun batıya göçü ile başlayan iç göçler olayı Azap'da ilk etkisini göstermiştir. Nitekim nüfus 1960 da 822 iken 1965'te 725'e 1980 de ise 571'e düşmüştür. (Şekil 2). Tarım alanlarının yeterli genişlikte bulunmasına rağmen başta iklim olmak üzere birçok doğal çevre faktörlerinin olumsuz etkisi Azap'da nüfusun yavaş yavaş azalmasına neden olmuştur. Ekili alanların büyük bölümü tahıla ayrılmış olan Azap da birim alandan alınan verim düşüktür. İklim şartları ve tarım tekniği nedeniyle bu değer arttırılamamaktadır.



2. Azap Köyünde 1935 - 80 arasında nüfus hareketleri

1983 Depremi ve Azap Köyü : 30 Ekim 1983 tarihinde Erzurum ve Kars çevresinde görülen ve en şiddetli tahribatı da Horasan ve buraya bağlı köylerde yapmış olan depremden Azap köyü çok etkilenmiştir. Şekil 3 Toplam 143 haneden oluşan köyün tüm evleri yıkılmış, 16 kişi de ölmüştür. İşte Azap köyünün bugün yapısını tümüyle değiştiren bu zelzeledir. Evlerinin yanında mal varlıklarının (özellikle büyük ve küçükbaş hayvan) hemen tamamını kaybeden toplum bu depremin etkisinden kurtulamamıştır. Köyün kurulduğu yer aktif fay hattının tam üstünde olması can ve mal kaybının da fazla olmasına neden olmuştur. Deprem ile beraber köyün doğu ve kuzeydoğusunda çok sayıda heyelan olmuştur. Gevşek çimentolu Pliyosen konglomera, kumtaşı, kil ve marnlardan oluşan bu saha köyün aynı zamanda ekili alanlarını da oluşturmaktadır. Böylece deprem sonrasında bu yörede hızlı bir erozyonun da varlığı ortaya çıkmıştır. Sonuçta ekilebilir alanların bir kısmı erozyona maruz kalmış; kitle



3. Azap Köyü civarında depremin yol açtığı heyelanlar (M. Yıldız Hoşgören ve arkadaşlarından)

halinde kaymalar olmuş tarım alanları üzerinde deprem sonucu oluşan tümsek ve çukurlar ise tarım aletlerinin hareketini engellemiştir. Görüldüğü gibi doğal afetler, olumsuz iklim koşulları köyün ekonomik gelişmesini kısıtlamıştır.

Köylünün deyimli ile gurbetçilik köyün yaşam biçimini ve dolayısıyla sosyo-ekonomik yapısını değiştirmiştir. Bütün bunlara karşın köyde kalanların kısıtlı şartlar gösteren kuru tarıma büyük kısmının ise hayvancılığa yöneldikleri görülmektedir. Hayvancılık ekonomisi kısa süren yaz döneminde yeşeren otlar toplanıp balyalanarak kışa saklanması, fazlasının ise satılması biçiminde ortaya çıkmaktadır. Böylece deprem sonrası ekonomide yavaş yavaş bir canlanma dikkati çekmektedir. Ancak tarımsal ekonomi adeta ikinci bir iş biçiminde ortaya çıkmıştır. Dolayısıyla Azap köyü kendi köylüsü için artık devamlı yaşama alanından ziyade yayla olarak yani geçici iskân sahası olarak hizmet etmektedir.

DALBAŞI (ZARS) KÖYÜ :

Dalbaşı - Değirmenler vadisinin güneybatı kesiminde bulunan Dalbaşı köyü, kavak ağaçlarıyla kaplı oldukça sulak bir arazide kurulmuştur. Geçimlerini tarım ve hayvancılıkla sağlayan bu köyün nüfusu 333, hane sayısı ise 61 dir.

Dalbaşı köyünün 1935 sayımında nüfusu 247 dir. Nüfusun 1960 yılına kadar düzenli olarak artarak 443'e ulaştığı görülmektedir. Ancak bu tarihten sonra nüfusta yavaş da olsa bir azalma gözlenmektedir. (Şekil 4) Bu olay aynen Azap köyünde olduğu gibi ülke



4. Dalbaşı köyünde 1935-80 arasında nüfus hareketleri

şartlarının genelinde ortaya çıkan ve Doğu Anadolu köylerinin nüfuslarında belirgin azalmalar biçiminde görülen iç göçlerden kaynaklanmaktadır. Dalbaşı köyünde yaklaşık 15-20 hane çeşitli nedenlerden ötürü ülkenin batı ve güney kesimlerine göçmüşlerdir.

İklim şartları köyün tarımsal ekoomisini kısıtlayan önemli bir faktör olarak ortaya çıkmaktadır. Harp sırasında yapılan dekovil hattının köyün yakınından geçmesi yanında, Erzurum-Kars şosesine de yakınlık, köyün Rus işgali sırasında yapılan şoseye de yakın olması köy için avantaj oluşturmuştur. Nitekim Dalbaşı bu iki yolun ortasında olmasından ötürü ulaşım bakımından fazla zorluk çekmemiştir. Köyün o dönemde ekonomisi tahıl tarımına ve hayvancılığa dayanmaktaydı. Üretilen buğday ve arpa hemen yakındaki Değirmenler köyündeki değirmenlere götürülerek un haline getiriliyor, ihtiyaç fazlası ise satılıyordu. Dalbaşı köyü sulak arazide olması nedeniyle Azap'a göre verim bakımından daha avantajlı durumdadır. Nitekim bu köyde tahıl yanında sebze, çeşitli hayvan yemi yetiştirilebilmektedir. 1936 yılının Dalbaşı köyünde nüfus ve yerleşme bakımından ortaya çıkan özellikler ile karakteri kısaca bu şekilde özetlenmiştir.

1983 Depremi ve Dalbaşı Köyü: 30 Ekim 1983 de meydana gelen depremden köy fazla bir zarar görmemiştir. 61 haneden yalnızca 3 tanesi yıkılmış, 8 tanesi az hasar, 24 tanesi ise hafif hasar görmüştür. Hasar yüzdesi ise toplam köye oranla % 4 dür. Depremde ölen olmamış, yaralı sayısı ise önemsenmeyecek kadar az olmuştur. Hayvan varlığının az bir kısmı telef olmuş, sonuçta köy psikolojik şokun ötesinde maddi fazla bir kayba uğramamıştır. Depremde yıkılan binaların yerine 2 adet yeni çinko damlı ev yapılmış ağır hasar gören evlerin bir kısmı terkedilmiş bir kısmı ise tamamen onarılarak hayvan barınağı haline getirilmiştir.

Köyün Bugünkü Durumu: 1986 yaz ayında Dalbaşı köyünde yaptığımız kısa araştırma sonucunda köyün büyük bölümünün düz toprak damlı yığma taştan yapılmış olduğu küçük pencereci oldukları ve birçoğunun avlu içinde olduğu dikkati çeker. Yeşillikler içinde ve sulak bir arazide bulunan köyün ekonomisi tarıma ve hayvancılığa dayanmaktadır. Evlerin bahçelerinde veya yanında bulunan ot yığınları hayvancılık ekonomisinin ağır bastığına dikkati çeker.

Köyde tahıl tarımı yaygındır. 1965 den sonra Aşağı Pasinler ovasında denenmeye başlayan şekerpancarı ekimi sulak olmasından ötürü Dalbaşı'nda da denenmeye başlamıştır. Tohum ve gübresi Şeker Şirketi tarafından karşılanan şeker pancarı gittikçe yaygınlaşmaktadır. Buğday ve arpanın ihtiyaç fazlası Horasandaki Toprak Mahsulleri Ofisi'ne satılmaktadır. Süt ise eskiden köylünün kendi aletleri ile peynir ve tereyağı gibi ürünlere dönüştürülüp haftada bir kurulan kasaba pazarlarında satılırken, bugün gezici mandıralara ait vasıtalarca süt halinde toplanmaktadır. Ancak köyde halâ geleneksel yöntemlerle süt ürünleri imal edilmektedir. Bunlar genellikle köylünün kendi ihtiyacını karşılamaktadır.

Köylünün kışın yakacak olarak kullandığı tezek ise hayvan varlığının yöre halkı için ne denli önem taşıdığını göstermektedir. Köyde büyükbaş hayvan varlığı oldukça fazladır. Köyün hemen yakınından geçen Gerek Suyu'nun feyzan alanında çok zengin ot örtüsü bulunur. Hernekadar çevrede de yaygın olan bu ot formasyonunun en yoğun olduğu kesim bu akarsuyun iki kenarı boyunca yayılmıştır. Yine aynı akarsuyun taraçaları üzerinde de bu yoğun ot örtüsü bulunur.

Görüldüğü gibi Dalbaşı köyü Azap'a göre daha sulak bir arazide bulunmasıyla biraz daha avantajlı durumdadır. Köyde birçok traktör ve diğer bazı modern tarım aletleri ekonomisinin yaşam koşullarının güçlüklerine rağmen yeterli olduğu görülmektedir.

DEĞİRMENLER (ARDOS) KÖYÜ :

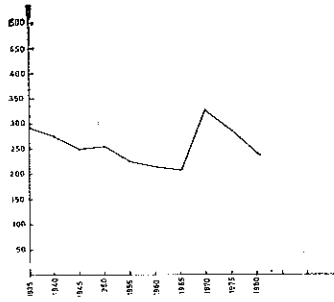
Gerek Suyu vadisinin batısında kuzeyde Sanamer Suyu kuzeybatıda ise Gerek Suyu derelerinin kesiştiği yerde kurulmuş olan köy 55 haneden oluşmuş olup, toplam 328 kişi yaşamaktadır.

Değirmenler köyü de tıpkı Dalbaşı köyü gibi tarım ve hayvancılıkla geçinmektedir. Köyün bundan 50 yıl önceki ekonomik durumuna göz attığımızda tahıl tarımının yaygın olduğu bunun yanında hayvancılık faaliyetinin de gelirden büyük pay sahibi olan ekonomik faaliyet olduğu anlaşılmaktadır.

1935 sayımına göre köyün nüfusu 289 dur.

Değirmenler köyünün diğer köylerden farkı bu köyün birkaç sn değirmenine sahip olmasıdır. Çevre köylerde yetiştirilen buğday ve arpa bu değirmenlerde öğütülmekteydi. Değirmenler veya o zamanki adıyla Ardos köyü bu özelliği ile ekonomisinde önemli bir paya sahipti. Nitekim buraya gelip yerleşen ve değirmenleri olan şahsın aynı zamanda teknik bakımdan yetenekli bir kişi olduğu ve gerek Ardos da gerekse çevre köylerde çok kullanılan bazı pratik tarım aletlerini yaptığı belirtilmektedir.

Değirmenler köyü ile diğer çevre köylerde de yaygın olan bir başka değişiklik de yine Kayseri yöresinden getirdikleri Ankara veya tiftik keçisidir. Bu hayvanın kıymetli yününden başlık, eldiven, atkı çorap gibi giyecekler oluşturan çevre halkı böylece uzun geçen kış döneminde ek gelir sağlayan bu uğraşmayı sürdürmüşlerdir. Ancak bu keçi türü çevrenin sert iklim şartları ile yetersiz besin maddelerine uyamadığından zaman içinde yozlaşarak kalitesini kaybetmiştir. Burada Değirmenler köyünden örnek olarak verilen bu özellik kuşkusuz diğer üç köyde de mevcuttu. Böylelikle 1936 da arım ve hayvancılık ile uğraşan su değirmenleri ile ünlü bu köy, ekonomik bakımından oldukça gelişmiş bir toplum olarak dikkati çekmektedir. Değirmenler köyünün ilginç özelliklerinden biri de nüfusun oldukça istikrarsız bir yapı göstermesidir. Gerçekten gerek nüfus tablosuna bakıldığında gerekse nüfus diagramından 50 yıl boyunca nüfusun bazen artış bazen azalma gösterdiği anlaşılmaktadır. Burada dikkati çeken bir başka özellik diğer köylerde 1960-65 yıl-



5. Değirmenler köyünde 1935 - 80 arasında nüfus hareketleri

larında başlayan nüfus azalmasının Değirmenler köyünde 1970 yılından sonra görülmesidir. Bu özellik kanımızca ekonomi bakımından gelişmiş olan bu köy sakinlerinin Türkiye'nin genelinde ortaya çıkan ve Doğu Anadolu'da 1960 dan itibaren başlayan göç hareketine en fazla direnç gösteren köy olmasından kaynaklanmaktadır. (Şekil 5)

1983 Depremi ve Değirmenler Köyü : 55 haneden meydana gelmiş olan köyde 30 Ekim 1983 tarihinde meydana gelen deprem önemli bir hasara neden olmamıştır. 20 evde orta hasar, 35 evde ise hafif hasar tesbit edilmiştir. Köyde can kaybı olmamış ancak bir miktar hayvan telef olmuştur. Değirmenler köyünde depremin oluşturduğu bazı ekonomik sorunlar ortaya çıkmış, bunlar köyün genç kuşağı üzerinde etkili olmuştur. Deprem sonrası bazı aileler tümüyle köyden göçmüşlerdir. Yapılan anket çalışmalarından çıkarılan sonuçlara göre birkaç aile Avrupa'ya, 8-10 aile ise büyük kentlere göç etmişlerdir. Bu göç eden ailelerden bir kısmı evlerini ve tarlalarını satarak tümüyle ayrılmış bazıları ise mal ve mülklerini, ileride belki tekrar gelirim düşüncesiyle ellerinde tutmayı tercih etmişlerdir. İşte 30 Ekim 1983 depremi ve sonrasında ortaya çıkan sosyo-ekonomik gelişmeler kısaca bu şekilde özetlenebilir.

Köyün Bugünkü Durumu : 1980 nüfus sayımına göre nüfusu 229 olan köyün ekonomik yapısında 50 yıl önceye göre önemli bir değişme ortaya çıkmamıştır. Gerçekten 50 yıllık nüfus seyrine göz atıldığında köyün nüfusunda bir istikrarsızlık dikkati çeker. 1970 yılında bir ara 334'e çıkan nüfus daha sonra kademeli olarak azalma göstermiştir. Kuşkusuz en büyük düşüş 1970-80 yılları arasında olmuş ve köy nüfusunun % 30'una yakını kaybetmiştir. Aynı şekilde 1983 depremi köyden bir çok ailenin ayrılmasına neden olmuştur. Bugün ekonomileri büyük ölçüde tahıl tarımına dayalı olan köyde evvelce mevcut 4 değirmenden bugün yalnızca bir tanesi kalmıştır. Modern teknolojinin getirmiş olduğu yenilikler, ulaşım kolaylıkları sonucunda Horasan'dan kolayca ekmek ve diğer unlu gıda gereksinimini sağlayan köy halkı yine de geleneksel ekmek yapımını yani tandır ekmeğini terkedememiştir. Nitekim bu köy halâ çevre köylerden gelen buğdayları çalışır durumdaki tek su değirmeninde işleyerek eski görevini sürdürmektedir. Eylül ve Ekim aylarında yoğun bir şekilde

aralıksız çalışan bu değirmende üretilen unların ihtiyaç fazlası, özellikle Horasan da satılmaktadır.

Değirmenler köyünün tarımsal ekonomisinde ilk sırayı tahıl tarımı alır, buğday ve arpa tüm ekili alanların % 75'ini kaplar. Son yıllarda Aşağı Pasinler Ovasında yaygın şekilde ekilmeye başlayan sekerpancarı, suyu bol bu köyün arazilerinde de gittikçe artan bir oranda ekilmekte ve yayılmaktadır. Suyun varlığından ötürü Değirmenler köyü kısa geçen yaz mevsimine rağmen, sebze ekiminin yaygınlaştığı bir köy olarak dikkati çeker. Bostan ve bazı baklagil türleriyle çeşitli sebzelerin üretildiği köyde ayrıca son yıllarda deneme olarak meyvacılık, özellikle, elma üretimi teşvik edilmeye başlanmıştır.

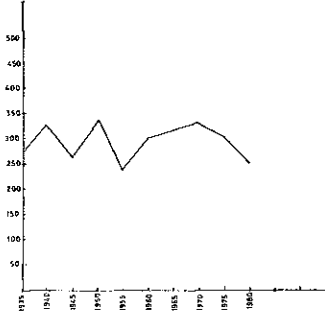
Sulak arazileri oldukça geniş olan Değirmenler köyünde hayvancılık faaliyetinin de yaygın olduğu dikkati çeker. Gerek büyükbaş gerekse küçükbaş hayvan yetiştirilmektedir. Süt ve süt ürünlerine dayanan ekonomik faaliyet gelişen teknolojinin doğrultusunda geleneksel üretim tarzından vazgeçilerek daha çok mandralara çiğ süt satan ham madde üretimine doğru yönelmiştir. Ancak şunu hemen eklemek gerekir ki, köyde geleneksel üretim biçimi, kendi ihtiyaçlarını karşılayacak düzeyde halâ yapılmaktadır.

AKÇATAŞ (ZANZAK) KÖYÜ :

Araştırma sahasının kuzeydoğusunda ve Sanamer Deresi vadisinin kuzeyinde bulunan Akçataş veya eski adıyla Zanzak köyü 62 haneden oluşmuş olup toplam nüfusu 350'dir. 1916'da Ruslar zamanında yapılan Erzurum-Kars karayolu Akçataş köyünden geçmektedir. Bugün bu yol kestirme olduğundan yazın özellikle Karaurgan'a giden vasıtalarca tercih edilmektedir. Bu yol köy halkının Erzurum ve Kars ile ilişkisini kolaylaştırmakta ekonomisinin gelişmesinde önemli bir payı olmaktadır.

Köyün 1935 nüfus sayımına göre nüfusu 269, hane sayısı 55 idi. 1935'den itibaren düzenli bir nüfus artışına sahip olan Akçataş da 1970 yılına kadar geçen 35 yıl süresinde yaklaşık % 40 artış olmuştur. Ancak bu tarihten sonra nüfusta belirgin bir azalma dikkati çekmektedir. Nüfus da bu belirgin azalma tıpkı Değirmenler köyünde

olduğu gibi 1970'den sonra göçlere bağlı olarak ortaya çıkmıştır. (Şekil 6).



6. Akçataş köyünde 1935 - 80 arasında nüfus hareketleri

1983 Depremi ve Akçataş Köyü : 30 Ekim 1983 de meydana gelen zelzele bu köyde de oldukça büyük hasara neden olmuştur. Toplam 62 hanelik köyün tamamı yıkılmış, 16 kişi ölmüş 50'ye yakın vatandaş ise çeşitli şekillerde yaralanmıştır. Bu depremde ayrıca önemli oranda mal varlığı da heba olmuş, yüzlerce küçük ve büyükbaş hayvan telef olmuştur. 1928 zelzelesinden sonra ikinci kez aynı şekilde doğal afet ile karşılaşan köy halkı yıllar sonra büyük bir şokun etkisinde kalmıştır. Deprem sonrası yapılan âfet evleri de aynen Azap köyünde olduğu gibi köylünün geleneksel yapısına ters düşmüş ve ne yazık ki bunlarda köylü tarafından benimsenmemiştir. Diğer bir olumsuz faktörde yapılan bu afet evlerinin köyün eski yerinden biraz uzağa aktif fay hattının dışında yapılmışsa da hangi nedene bağlı olduğu bilinmeyen bir acemilikle tam dere yatağının ortasına kurulmuş olmasıdır. Şimdi köylü önceleri depremden korkarken bugün bir başka doğal afet olan sel korkusu ile yaşamaktadır. Nitekim araştırmanın yapıldığı tarihteki gözlemlerimiz de bir süre önce yağın yağmurdan ötürü köyün adeta bir çamur yığını içinde olduğu dikkati çekmekteydi. Havanın sıcak ve kurak olmasına karşın, yeraltı suyunun yüzeye yakın olduğu bu dere yatağında yer yer bataklık durum özellikle sonbaharda ortaya çıkmakta, ve yaz başına kadar sürmektedir.

Depremın yarattığı bu olumsuz etki ve hemen sonra yapılan afet evlerinin geleneksel kullanılışa ters düşen bir yapı özelliği göstermesi yeni yapılan 55 afet evinin yer seçimindeki yanlışlık köylüyü oldukça tedirgin etmiştir. İşte bu tedirginlik araştırmanın yapıldığı 1986 yılının Temmuz ayında köyde yapılan söyleşilerde sık sık vurgulanmaktaydı.

Köyün Bugünkü Durumu: Ancak, köyün özellikle yaşlı sakinlerinin bütün olumsuz şartlara karşın köyde sürekli yaşamayı istedikleri de gözlemlerimizde ortaya çıkan bir sonuçtur. Çünkü, Akçataş diğer köylere oranla oldukça sulak ve verimli topraklara sahiptir. İklim şartları her ne kadar aynı ise de köyde tarımsal hayatın çeşitliliği dikkati hemen çekmektedir. Ekili dikili alanların büyük kısmı tahıl tarımına ayrılmıştır. Ayrıca köyün özellikle kuzey ve kuzeybatısında geniş arazilerde şekerpancarı ekimi vardır. Şekerpancarı, yapılan araştırmalarımıza göre ekim alanlarını gittikçe genişletmektedir. Akçataş köyü su kaynakları bakımından oldukça şanslı bir konumda bulunmaktadır. Bütün yıl yatağında suyu bulunan Sanamer Deresi ile birçok yerde yeni yeni açılmaya başlayan kuyular sulamalı tarım alanlarının genişlemesine yardımcı olmaktadır. Köyün içinde ve yakın çevresinde oldukça yoğun biçimde dikilmiş olan kavak ağaçlarının da köye yakın gelecekte önemli gelir getireceği tahmin edilmektedir.

Akçataş köyünde şekerpancarı ekim alanları Şeker Şirketi tarafından finanse edilen gübre ve tohumluklarla gittikçe gelişmektedir. Sulama yanında ürüne zamanında gübre, tohum, kredi ve malını hemen satma güvencesi sağlaması bu tarımın yaygınlaşmasında diğer faktörler olarak dikkati çekmektedir. Bunun dışında yine tohumluk buğdayın verilmesi, kısmen sulama ve gübreleme ile buğday alanları da genişlemekte özellikle birim alandan alınan verim artmaktadır. Ayrıca Horasan'da kurulan Toprak Mahsulleri Ofisi siloları köylünün buğday ve arpasını alarak ürününü iyi şekilde değerlendirmektedir.

Köyde ikinci önemli ekonomik faaliyet hayvancılıktır. Her ne kadar 1983 zelzelesinde mal varlığının büyük bölümünü yitirmişse de Akçataş köyü halkı geleneksel uğraşısı olan hayvancılığı yeniden canlandırmıştır. Büyük ve küçükbaş hayvancılık çevrede doğal olarak yetişen ot örtüsünden dolayı eski ihtişamını tekrar kazanmıştır.

Ancak eskiden ürettikleri sütü kendileri işleyerek süt ürünleri haline getirirken bugün sütünün çoğunu gezici mandıralara satmak suretiyle değerlendirmektedir. Ancak hemen belirtelim ki geleneksel yağ, peynir ve süt ürünleri üretimi köylünün kendi ihtiyacı için halâ daha eski yöntemlerle sürdürülmektedir. Köyde yine birçok aile çevredeki sulak arazilerde yetişen otu değerlendirerek başka yerlere satmakta bu yolla da önemli gelir elde etmektedir.

Bütün bu olumlu etkenlere karşın Akçataş köyünde halâ belirgin nüfus kaybı vardır. Özellikle 1970 yılından itibaren hızlı bir nüfus kaybı diğer köylerde olduğu gibi burada da kendini göstermektedir. Özellikle genç nüfusta ortaya çıkan bu hareketlenme gurbetçilik veya tümüyle göç biçiminde görülmektedir. Erzurum başta olmak üzere, Ankara ve İstanbul, güneyde Adana, Mersin ve Antalya'ya göçler dikkati çekmektedir. Her şeyden evvel bu genç nüfusun gerideki ailesi köyde kalmayı tercih ederek çocuklarının zaman zaman geri dönmesini ve onların tümüyle köylerinden kopmasını engellemişlerdir.

Kuşkusuz Akçataş köyü için ortaya konan bu gözlemlerimiz kısa süren araştırmamızda gözümüze çarpan ve köylülerin bir kısmıyla yaptığımız söyleşilere dayanmaktadır. Ancak daha ayrıntılı gözlemler bu sonuçları değiştirebilecek nitelikte olabilir.