

"Pamukkale'yi Koruyalım,
Yaşatalım
Sempozyumu"
Sonuç Bildirgesi
"BARIŞA VE GELECEĞE
UZANAN KÖPRÜDE
PAMUKKALE"

GENEL İLKELER

Üç gün süren çeşitli tartışmaların ardından, UNESCO'nun Birleşmiş Milletler Örgütü'nün desteği ile ilan ettiği "Kültürel Gelişmenin Dünya On Yılı" ilkelerinin de doğrultusunda sempozyum, şu genel ilkeleri, görüş ve önerileri dile getirdi:

- İnsan, doğal, toplumsal, kültürel ve tarihsel çevresiyle bir bütündür. Doğal, tarihsel ve kültürel değerlerden yararlanma, doğayı ve geçmişin kültür birikimlerini, çağdaş gereksinimler çerçevesinde koruyarak yenileme ve kendi kültürünü yeniden oluşturma hakkı evrensel insan haklarından. Bu hakkın kullanılmasının önündeki tüm maddi ve manevi engeller kaldırılmalıdır.

- Doğal, tarihsel ve kültürel değerlerin korunması, arındırılması, yenilenmesi ve yeniden üretilmesi sürecinin odağında **insan** vardır. Doğal ve kültürel çevreyi kullanan ve yaratan halkın, "kendi gelecekleriyle ilgili projelere etkin katılımı, bu projelerin uygulanabilir olması için bir dilek olmanın çok ötesinde, **olmazsa olmaz** bir koşuldur."

- Doğal, tarihsel ve kültürel çevrenin korunması, turizmin yalnızca ekonomik boyutuna indirgenemez. Hem turizmin, hem koruma ve geliştirmenin kültürel boyutu gözardı edilemez. Kaldı ki, turizm, ekonomik boyutun ötesinde, yerli halkınızla, gelen ziyaretçilerin birbirleriyle tanışmalarını, kültür alışverişinde bulunmalarını da sağlayan BARIŞA UZANAN KÖPRÜDÜR.

- "Yeni ve çağdaş yaşamın kurulmasında, geçmişin bize bıraktığı büyük miras, en önemli yol göstericilerinden biridir. "Bu nedenle tarihsel, kültürel değerlerimizin korunması ve geliştirilmesi de, hem kendi halkımızın, hem tüm insanlığın kültür çeşitliliğinin ve sürekliliğinin sağlanmasında GELECEĞE UZANAN KÖPRÜDÜR.

- Ancak gerek koruma ve geliştirme, gerek turizm, öncelikle kendi insanımız için yapılmalı, geçmişimizle sağlıklı ilişkiler kurarak geleceğimiz belirlenmeli, insanımız ve çevremiz kendi kişiliklerine, kimliklerine kavuşturulmalıdır.

- Siyasal iktidarlar ve partiler, kalkınma politikalarında ve programlarında, doğal ve kültürel çevrenin korunup geliştirilmesine, katılımcılığa daha fazla yer vermeli, partiler arasında, **uzlaşma sağlanmalı**, bu alandaki politikaları belirleyici, yönlendirici değil, özendirici olmalıdır.

- Halk katılımının en yakın örneği olan yerel yönetimler, tarihsel, doğal ve kültürel çevrenin korunup geliştirilmesine özen göstermelidir.

- Sivil toplum örgütleri, meslek odaları, üniversiteler, sendikalar, çeşitli özel ve resmi kuruluşlar doğal ve tarihsel çevrenin korunmasında etkin olmalıdır.

- Okullarımızda, eğitim programlarımızda, tarihsel, doğal ve kültürel değerlerimizin korunması, çevre ve sahiplenme bilincinin oluşturulması için gereken önem verilmelidir.

- Sempozyum: Demokratikleşme-insan ve çevre olgusunu bir bütün olarak algılar. İnsanın mutluluğu için demokratikleşmeyi, çevrenin korunmasını ve geliştirilmesini zorunlu sayar. Planlamanın tarihsel, sosyal, ekonomik, fiziksel ve kültürel boyutlarıyla ele alınması gereğini vurgular.

- "Kültürel Gelişmenin Dünya On Yılı" belgesinde belirtilen projelerin geliştirilmesini ve uluslararası platformlarda savunulmasını, Mimarlar Odası'na daha önce önerilen diğer projeler gibi, Pamukkale'nin de çağdaş uygarlığa kazandırılmasını önerir.

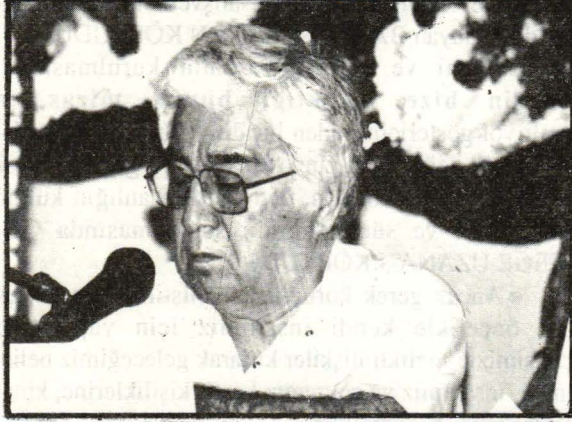
SAPTAMALAR

Bu genel yaklaşım değerlendirmelerin ışığında sempozyum, Pamukkale için aşağıdaki saptamaları yapmıştır:

- Pamukkale, termal suyu, traverten teraslarını ve antik Hierapolis kalıntılarını bir arada barındıran

doğal ve arkeolojik bir sit alanıdır.

- Özellikle, termal suyun yüzyıllardır yamaçlardan serbestçe akmasıyla oluşturduğu beyaz traverten terasları, özgün bir doğal varlık olarak "tümünde tek örnektir."



Aziz NESİN

- Pamukkale ya da Hierapolis, geçmişinden bugüne incelendiğine, su-insan ilişkisinin iyice belirginleştiği, termal kaynağına bağlı olarak bir kentin nasıl kurulup geliştiğinin ilginç bir örneğidir.

- Bu özelliklerinden dolayı yalnızca ülkemizin değil, tüm insanlığın ortak mirası kabul edilen Pamukkale ve çevresinde turizm gelişmekte, bu gelişmeyi aşan ölçülerde düzensiz ve karmaşık bir yapılaşma oluşmakta, termal su kirlenmekte, travertenler karamakta ve bu yanlış oluşumlar nedeni ile Pamukkale yok olma sürecinin sonuna gelmiş bulunmaktadır.

- Yok olma sürecinin durdurulması, Pamukkale'nin gerçekten korunup geliştirilerek halkımızın ve tüm insanlığın yararına sunulması tarihsel bir zorunluluk ve görevdir.

GÖRÜŞ VE ÖNERİLER

Bu anlayışla sempozyum, "Koruyan ve yaşayan bir Pamukkale" için şu görüş ve önerileri geliştirmiştir:

● Özgünlüğü, teklifi ve önemine bağlı olarak, Pamukkale için özel bir yasa çıkarılmalı, yasanın temelini, bu sonuç bildirgesinde yer alan ilke, görüş ve öneriler oluşturmalıdır. Ayrıca yürürlükteki yeraltı suları yasası gözden geçirilmelidir.

● Pamukkale'nin jeotermal ve jeomorfolojik yapılanmasının önemi gözönüne alındığında, yapılacak koruma-geliştirme planı, mevcut sit sınırları ile sınırlı kalmamalı, öncelikle bu konularda gerekli araştırmalar yapılmalı, koruma zonu belirlenmelidir. Pamukkale-Karahayıt jeotermal su kaynaklarını etkileyecek ve uzmanlarca belirtilecek bir alan içinde sondaj yapılması kesinlikle önlenmelidir. Jeotermal su, Pamukkale ve Karahayıt'ın varlık nedenidir.

● Doğal veriler, ayrı ayrı değil, bir arada kul-

lanıldıkları zaman değerlidir görüşünden yola çıkarak, termal su, antik kent kalıntıları ve beyaz traverten terasları bir bütün olarak ele alınmalı, insan-doğa ilişkileri dengeli bir biçimde kurulmalı ve "Çevrenin akılcı kullanımıyla gelişme ve koruma arasında, çevre lehine, uzmanlaşma sağlanmalıdır."

● Turizm ve kültürel etkinliğin arttırılması bakımından, çevrede diğer ören yerleri ve doğal güzelliği olan yerlerle, özgün mimari ve kültürel birikime sahip yerleşme birimleriyle ilişki kurulmalı, Laodikya ve Hierapolis öncelikle Denizli halkının kültür yaşamına katılmalıdır.

● Denizli ve çevresindeki tüm antik yerleşimler, kanal, baraj ve yol açma gibi nedenlerle bozulmamalı, defincilik ve yağmacılık önlenmelidir.

● Turizmin varlığını sürdürmesinde termal suyun, beyaz traverten teraslarının ve antik kentin korunması ve yaşatılması ön koşuldur.

● Turizmin gelişmesinde ise, birlikteliği ve kültürel alışverişi de sağlayacak biçimde, insan ilişkileri ön plana çıkarılmalı, yalnız büyük işletmelere değil, örgütlenmiş pansiyonculuk ve turizm kooperatifçiliği de özendirilmeli, ayrıca yakın çevredeki tarımsal alanlar yok edilmeden, tarım ve turizmin içiçe yapılmasına da olanak verilmelidir.

Jeotermal su, sınırlı kapasitesi de gözönüne alınarak:

- Öncelikle, traverten teraslarının beyazlatılması ve çoğaltılmasında ve doğal traverten havuzlarında, insan-su-beyazlık ilişkisinin kurulması amacıyla,

- Beyazlatma işlevinden sonra, tabanda, gölet, havuz ve kanallarda toplanarak yüzme, su bisikletleri, kayak v.b. araçlarla gezinti ve travertenleri tabandan seyir gibi rekreatif anlamda,

- Ardından, antımları koşuluyla Pamukkale



Yök. Mim. Oktay EKİNCİ

kasabası ve diğer köylerde tesislerde kullanılmalı, tarla sulama jeotermal suyun en son işlevi olmalıdır. D.S.İ kanalıyla yürütülen yöredeki tarla sulama programları

hızlandırılmalıdır.

- Arkeolojik ve doğal sit alanındaki kamu ve özel kesime ait mevcut tesisler:

- Gerek antik kentin tam ortasındaki motel ve jandarma tesisleri,
- Gerek traverten teraslarının en güzel noktalarında kurulmuş tesisler,
- Gerek sit alanına giren diğer tesisler;
- Tesis sahiplerinin haklarını da gözeterek, beş yıllık bir program çerçevesinde-aşamalı olarak kaldırılmalıdır.

Sempozyumun tüm katılımcıları bu en önemli karara aşağıdaki gerçeklerle varmışlardır:

- Arkeolojik ve doğal sit alanındaki mevcut tesisler, korumanın temel ilkelerine aykırıdır.
- Çoğunun yasaklıları da tartışmalıdır.
- Pamukkale Motel ve Jandarma tesisleri antik kentin tam ortasından geçen ana yol-antik gezi güzergahı-üzerindedir.



Prof. Metin SÖZEN

- Diğerleri, traverten terasları üst gezi güzergahını kesen konumda, mola, dinlenme terası, baki noktaları gibi, genel amaçlı kullanıma en uygun noktadlardır.

- Bu konumlarıyla gerek antik kentten, gerek traverten teraslardan daha çok ziyaretçinin yararlanmasını engellemektedir.

- Tümü, havuzlarında ve banyolarında termal su kullanmakta, suların kirlenmesi nedeniyle tam beyazlatma sağlanamamaktadır.

- Mevcut tesislerin fosseptik ve kanalizasyon sorunları, su kirlenmesine yol açmaktadır.

- Tesisler, mevcut yapılarıyla, doğal ve tarihsel peyzaj içinde, aykırı görünüm sergilemektedir.

- Pamukkale'de kendiliğinden oluşmuş, çok yüksek ranttan en çok mevcut tesisler yararlanmakta, üstelik çevrenin korunup-geliştirilmesine katkı verme-

mektedirler.

●Doğal ve tarihsel değerler, öncelikle halk yararına kullanılmalıdır.

●Bu tesislerin dışında, doğal ve arkeolojik sit alanı, Pamukkale kasabası ve yukarıdaki ören mahallesi mahallesi tarafından sıkıştırılmaktadır. Bu olumsuz yapılaşma durdurulmalı, arada yeşil kuşak oluşturulmalıdır.

●Pamukkale Kasabası ve Karahayıt Köyü gibi yakın çevre yerleşim birimlerinin karmaşık ve kimliksiz yapılaşması durdurulmalı, bu yöreler planlama kapsamına alınmalıdır.

●Mevcut asfalt yol ve diğer taşıt yolları tümüyle kaldırılmalıdır.

SİT bölgesi içinde, gelişigüzel piknik, sürü otlatma yapılmamalı, çöp, WC, reklam levhaları, elektrik direkleri ve kablolar, sorunu çözümlenmeli, teraslar üzerinde dolaşım, travertenler zarar vermeyecek biçimde düzenlenmelidir.

Sempozyum, yukarıdaki görüş ve önerilerin uygulamaya geçebilmesi için, aşağıdaki kararların alınmasını ve örgütlenme biçimini gerekli görmüştür:

- Planlama çalışmalarının, sempozyum çalışmalarından çıkan temel ilke ve ana kararlara göre yapılması, proje ve planlama çalışmalarının her aşamada tartışmaya açılması, gerek planlama sürecinin sağlıklı gelişimi, gerek sahiplenme bilincinin artırılması ve böylece uygulamanın gerçekleştirilebilirliği açısından zorunludur.

- Sempozyumdan çıkan sonuçların gerçekleştirilmesi için, yöre halkının, konuyla ilgili resmi ve özel kuruluşların, meslek odalarının üniversitelerin ve diğer sivil toplum örgütlerinin temsilcilerinden oluşan bir "Pamukkale'yi Koruma Yaşatma ve İzleme Kurulu" oluşturulmalıdır.

- Pamukkale tarihi ve doğal sit alanı içinde kalan tüm mevcut tesislerin kaldırılması, planlama çalışmasına temel dinamik olarak girmelidir.

- Sempozyumda ortaya çıkan görüşler doğrultusunda, Pamukkale Koruma Geliştirme Planı İhtales'ne esas olan şartname yeniden gözden geçirilmeli, planlama alanı sadece, mevcut sit alanı ile sınırlı kalmamalı, tarihi ve doğal sit alanı "açık müze" kullanımını dışında başka temel bir işleve kavuşturulmamalıdır.

Sempozyum bu sonuç bildirgesini ulusal ve yerel yönetimin ilgili organlarına, ulusal ve uluslararası kurum ve kuruluşlara iletceğini, tüm yurt ve dünya kamu oyuna, basın ve yayın organları aracılığı ile titizlikle duyurulacağını açıklar.